

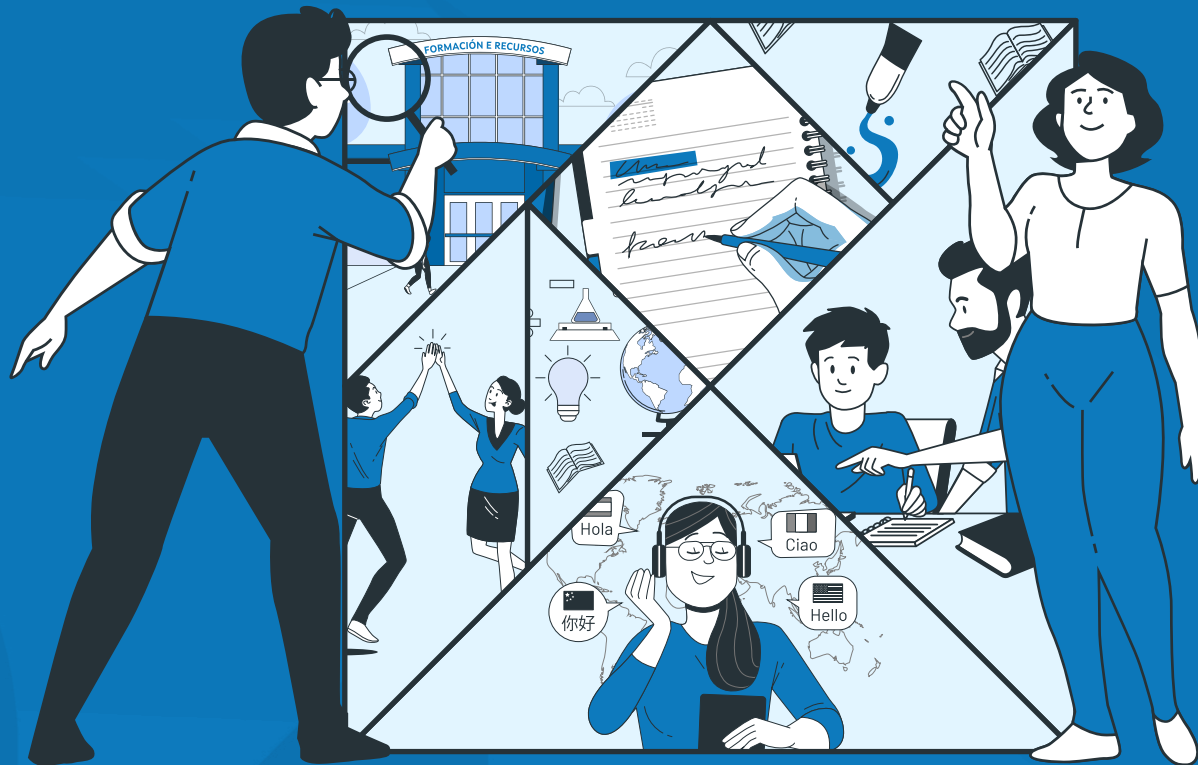


XUNTA
DE GALICIA

PLAN ANUAL

FORMACIÓN DO PROFESORADO

2024/25



PLAN ANUAL

FORMACIÓN DO PROFESORADO

2024/25

ÍNDICE

1. FUNDAMENTOS DO MODELO DE FORMACIÓN	5
2. O MODELO DE COMPETENCIAS PROFESIONAIS DOCENTES.....	7
3. LIÑAS PRIORITARIAS	11
4. ITINERARIOS FORMATIVOS	17
5. CONVOCATORIAS XERAIS	69
6. NORMAS XERAIS	85
7. ENDEREZOS E INFORMACIÓN DE INTERESE	93



FUNDAMENTOS DO MODELO DE FORMACIÓN

PLAN ANUAL DE FORMACIÓN DO PROFESORADO 2024/25

1. FUNDAMENTOS DO MODELO DE FORMACIÓN

A Unión Europea¹ e a OCDE² definen a formación permanente como un proceso estratéxico cuxas liñas de desenvolvemento constitúen os fundamentos do modelo de formación galego. Esas liñas son as seguintes:

- » A consideración da formación do profesorado como un **proceso estratéxico** nas dinámicas escolares, no que os centros educativos e o seu profesorado son protagonistas.
- » A vinculación das **liñas prioritarias** coas funcións docentes e co desenvolvemento dun modelo de competencias profesionais.
- » A detección de **necesidades formativas** cunha triple perspectiva: profesorado, centros e sistema educativo.
- » A proxección da formación na **práctica docente** e no éxito do alumnado como fin último.
- » Unha estreita relación coa **investigación**, coa **innovación**, coa **mellora** continua, coa xestión de **calidade** dos centros e coa procura da **excelencia**.

O actual modelo de formación galego avoga por un enfoque transversal da educación para prover de garantías de éxito ao alumnado, a través dunha dinámica de mellora continua dos centros educativos e dunha personalización da aprendizaxe.

Esa mellora continua só é posible, segundo os achados da OCDE, a través da colaboración entre o profesorado. De feito o persoal que practica a colaboración profesional adoita empregar prácticas docentes innovadoras na aula con máis frecuencia.

¹ <https://www.educacionyfp.gob.es/mc/redie-eurydice/sistemas-educativos/profesorado/formacion-permanente-profesorado.html>

² OECD (2022), Education Policy Outlook 2022: Transforming Pathways for Lifelong Learners, OECD Publishing, Paris, <https://doi.org/10.1787/c77c7a97-en>



O MODELO DE COMPETENCIAS PROFESIONAIS DOCENTES

PLAN ANUAL DE FORMACIÓN DO PROFESORADO 2024/25

2. O MODELO DE COMPETENCIAS PROFESIONAIS DOCENTES

O profesorado debe adquirir e desenvolver ao longo da súa carreira novas competencias no marco da formación inicial e permanente que lle permitan actualizar a súa práctica profesional para a mellora continua e o éxito educativo.

Este modelo³, adaptándoo ao contexto educativo actual tendo en conta as recomendacións e análises da UE, OCDE e os ODS da Axenda 2030, presenta unha estrutura que conleva:

- » Unha organización en áreas e competencias.
- » Unha concreción en descritores competenciais.
- » Unha definición de niveis e establecemento de indicadores.

O modelo está estruturado en tres áreas que engloban sete competencias profesionais docentes. Estas son:

- » **Área pedagóxica:** nela reúnense aquelas competencias relativas ás capacidades, actitudes, coñecementos e saberes docentes de aplicación directa na súa práctica diaria de aula. Implica calquera cuestión relacionada coa metodoloxía, inclusión, atención á diversidade e avaliación.
 - **Competencia didáctica:** xestionar o coñecemento para programar, deseñando situacións de aprendizaxe nas que se implementen metodoloxías e didácticas inclusivas.
 - **Competencia comunicativa:** interactuar de maneira efectiva e contextualizada, empregando a lingua como estratexia de aprendizaxe e comunicación, respectando os códigos e utilizando diferentes canles, tanto no marco estrito dos procesos de ensino-aprendizaxe como no resto das relacións dentro da comunidade educativa.

³ <https://www.edu.xunta.gal/portal/node/17543>

- **Competencia dixital:** activar o conxunto de capacidades, habilidades e destrezas que a persoa docente debe poñer en xogo para o ensino con soporte dixital ou mediado por tecnoloxía.
- » **Área profesional:** recolle aquelas competencias relativas ao desenvolvemento de funcións organizativas e de xestión, tanto do proceso de aprendizaxe ao longo da carreira profesional, como de órganos, procesos e agrupamentos colaborativos de centro.
- **Competencia en desenvolvemento profesional:** levar a cabo un proceso transformativo, a nivel individual e colectivo, dirixido á mellora da actuación docente e das condicións de traballo no contexto dun centro educativo entendido como motor e unidade do cambio educativo e social.
 - **Competencia en organización escolar e colaboración:** desenvolver funcións relacionadas coa organización e xestión do centro, a interpretación do contexto de traballo e a aplicación de plans e programas.



- » **Área social:** esta área agrupa aquelas competencias que teñen incidencia na comunidade educativa e na sociedade en tanto que traballan ODS, saúde integral e benestar individual co gallo de participar no tecido social de xeito sostible e construíndo unha cidadanía global positiva.
 - **Competencia en saúde, seguridade e benestar:** contribuír activamente á creación de ambientes saudables, seguros e compatibles co desenvolvemento sostible, facéndoo a través da prevención e detección temperá de situacións de risco, da implementación de solucións acordadas e informadas pola normativa vixente e da promoción de hábitos saudables a nivel físico e mental.
 - **Competencia inclusiva, social e cidadá:** promover un clima de convivencia positiva no que se considera a diversidade como un activo de aprendizaxe, se desenvolve a conciencia intercultural e internacional e se atende a prevención e resolución de conflitos, fomentando a xustiza social e o respecto.





LIÑAS PRIORITARIAS

PLAN ANUAL DE FORMACIÓN DO PROFESORADO 2024/25

3. LIÑAS PRIORITARIAS

O Plan Anual de Formación do Profesorado que pon en marcha a Consellería de Educación, Ciencia, Universidades e Formación Profesional ten como obxectivo último a mellora da práctica docente de todos os niveis non universitarios e, polo tanto, inclúe unha oferta formativa adaptada ás necesidades do profesorado galego, permitíndolle coñecer e incorporar novas formas de ensinar e garantindo a mellora das competencias profesionais docentes.

Para o desenvolvemento das sete competencias do modelo, a oferta formativa está organizada en cinco liñas prioritarias que traballan dúas ou tres competencias de xeito troncal. Con todo, as demais competencias profesionais docentes tamén se abordan de xeito complementario. A modo de exemplo, en todas as actividades que se levan a cabo na Rede, independentemente da súa temática, desenvólvese como mínimo un indicador da competencia dixital docente pola súa propia natureza, ao ter lugar nun espazo virtual como é a Plataforma de Teleformación Galega (Platega). Así mesmo, todas as actividades de formación do profesorado tratan de xeito transversal a competencia en desenvolvemento profesional, xa que teñen como fin último o progreso e a mellora dos/das docentes.



DIDÁCTICA



DIXITAL



**INNOVACIÓN
E INVESTIGACIÓN**



**CONVIVENCIA
E INCLUSIÓN**



**COMUNICACIÓN
E PLURLINGÜISMO**

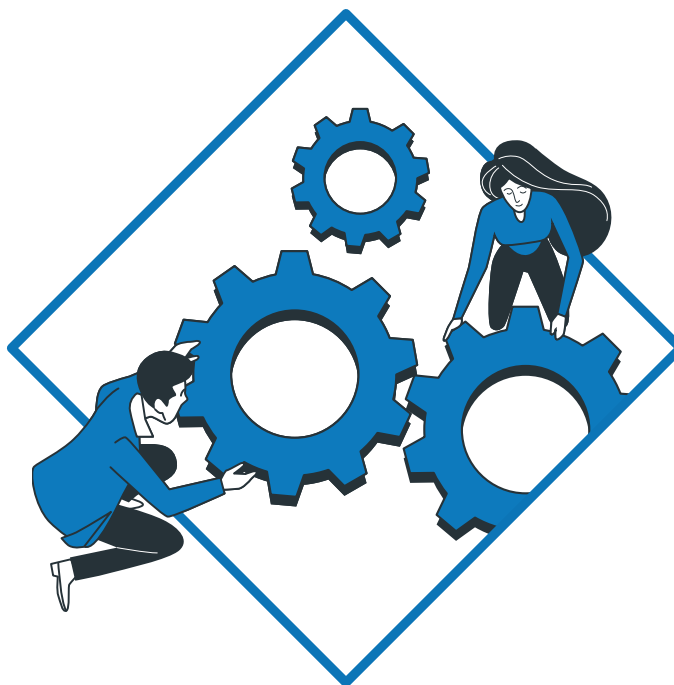
Na seguinte táboa poden apreciarse as liñas prioritarias do actual Plan Anual de Formación do Profesorado e o seu vencello coas principais competencias que se abordan nelas e cos itinerarios formativos que as desenvolven.

Liñas prioritarias	Competencias Profesionais Docentes	Itinerarios
1. Didáctica	Didáctica Dixital Desenvolvemento profesional Organización escolar e colaboración Inclusiva, social e cidadá Saúde, seguridade e benestar Comunicativa	» Desenvolvemento curricular » Metodoloxías didácticas » Deseño e desenvolvemento de proxectos STEM » Polos creativos » Fomento da competencia matemática
2. Dixital	Dixital Desenvolvemento profesional Organización escolar e colaboración Didáctica Inclusiva, social e cidadá Saúde, seguridade e benestar Comunicativa	» Dixitalización do centro e da comunidade educativa » Contidos educativos dixitais » Metodoloxías dixitais » E-Dixgal
3. Innovación e investigación	Desenvolvemento profesional Organización escolar e colaboración Inclusiva, social e cidadá Didáctica Dixital Saúde, seguridade e benestar Comunicativa	» Innovación » Investigación » Internacionalización

Liñas prioritarias	Competencias Profesionais Docentes	Itinerarios
<p>4. Convivencia e inclusión</p>	<p>Inclusiva, social e cidadá</p> <p>Saúde, seguridade e benestar</p> <p>Desenvolvemento profesional</p> <p>Organización escolar e colaboración</p> <p>Didáctica</p> <p>Dixital</p> <p>Comunicativa</p>	<ul style="list-style-type: none"> » Convivencia escolar e coeducación » Inclusión educativa
<p>5. Comunicación e plurilingüismo</p>	<p>Comunicativa</p> <p>Inclusiva, social e cidadá</p> <p>Saúde, seguridade e benestar</p> <p>Desenvolvemento profesional</p> <p>Organización escolar e colaboración</p> <p>Didáctica</p> <p>Dixital</p>	<ul style="list-style-type: none"> » Comunicación » Fomento da lectoescritura e tratamento da información » Plurilingüismo

O Plan Anual de Formación 2024/25 está artellado arredor destas liñas prioritarias e concrétase en **23 itinerarios formativos** que dan resposta ás necesidades e esixencias actuais de formación por parte do profesorado, fomentando que o persoal docente poida incorporar á súa práctica algúns elementos da innovación educativa ao tempo que exercitan as competencias profesionais docentes.

Ademais dos 17 itinerarios recollidos na táboa anterior, completan a oferta do presente Plan Anual os 6 itinerarios deseñados para colectivos que, pola súa especificidade, demandan unhas accións formativas concretas e que son: a inspección educativa, os equipos directivos, as persoas orientadoras, o funcionariado en prácticas, o persoal docente de novo acceso ao sistema educativo e as familias (ENAPAS), tal e como se aborda no apartado correspondente.



Colectivo específico	Competencias Profesionais Docentes
Inspección educativa	<ul style="list-style-type: none"> » Organización escolar e colaboración » Inclusiva, social e cidadá
Equipos directivos	<ul style="list-style-type: none"> » Organización escolar e colaboración » Inclusiva, social e cidadá
Persoas orientadoras	<ul style="list-style-type: none"> » Inclusiva, social e cidadá » Saúde, seguridade e benestar
Funcionariado en prácticas	<ul style="list-style-type: none"> » Didáctica » Comunicativa » Inclusiva, social e cidadá
Persoal docente de novo acceso ao sistema educativo	<ul style="list-style-type: none"> » Didáctica » Comunicativa » Inclusiva, social e cidadá
ENAPAS	<ul style="list-style-type: none"> » Inclusiva, social e cidadá » Saúde, seguridade e benestar » Didáctica



ITINERARIOS FORMATIVOS

PLAN ANUAL DE FORMACIÓN DO PROFESORADO 2024/25

4. ITINERARIOS FORMATIVOS

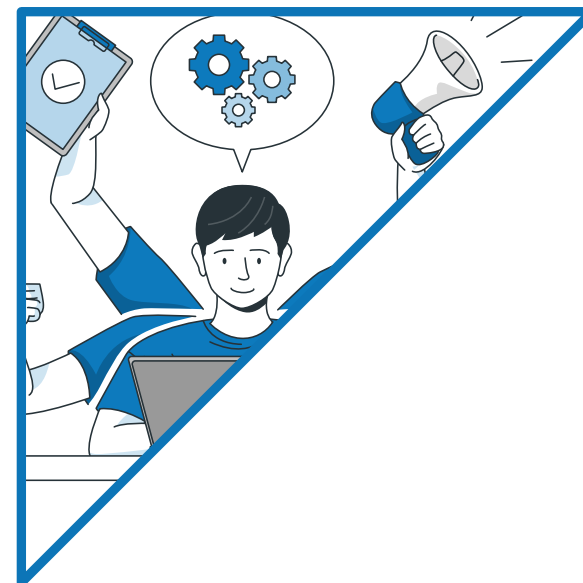
Que son?

Un itinerario formativo é unha relación secuenciada e gradual de actividades ligada ás competencias profesionais docentes e estruturada, de maneira xeral, en tres niveis:

- » Un **nivel básico** que implica posuír coñecementos actualizados en calquera das cuestións recollidas no marco competencial (normativa, procesos, ámbitos, habilidades), así como avanzar na mellora da súa posta en práctica.
- » Un **nivel medio** no que o/a docente diseña e implementa estratexias e traballa habilidades de maneira autónoma en todos os procesos e que permitirá a aplicación dos coñecementos a outros contextos e o redeseño de propostas educativas.
- » Un **nivel avanzado** no que se leva a cabo unha avaliación da propia acción nos procesos, seguida dunha proposta de mellora dos mesmos. O/a docente comparte os resultados coa súa comunidade e exerce un rol de liderado en procesos de investigación e innovación educativa.

Trátase dun conxunto de actividades (cursos, seminarios, xornadas, grupos de traballo, etc.) programadas e secuenciadas para a mellora dun aspecto concreto dunha competencia ou descriptor competencial particular do modelo. Veñen sendo, no fondo, un mapa-guía ou indicación sobre o camiño que hai que seguir para completar unha formación nun determinado aspecto ou temática.

Cada itinerario posibilita o desenvolvemento das competencias para: comunicar eficazmente, usar metodoloxías variadas e reforzar unha convivencia equitativa, inclusiva e con perspectiva de xénero. Segundo imos realizando as actividades que compoñen o itinerario, podemos, de maneira progresiva, lograr o perfeccionamento dunha ou varias competencias profesionais nun nivel concreto.



Como axudan os itinerarios no desenvolvemento profesional?

Os itinerarios formativos axudan a trazar unha folla de ruta para desenvolver aqueles aspectos susceptibles de mellora no desempeño das funcións docentes. O modelo de Competencias Profesionais Docentes actualizado garante que individuos e sociedade se adapten ás tendencias de cambio no xeito en que vivimos e traballamos. Os itinerarios asociados a este modelo permiten **anticipar** (xerando e compartindo información das necesidades e demandas de habilidades); **adaptarse** (conectando a educación e a formación cos retos urxentes e importantes) e **avaliar o impacto** (monitorizando e provendo retroacción sobre o efecto dos programas ou as políticas nas habilidades desexadas).

Se ben son ferramentas flexibles que están pensadas para ser adaptadas ás necesidades específicas da persoa docente ou do centro educativo, axudan á hora de estruturar e secuenciar a nosa formación, primeiro, porque están organizados por niveis; e segundo, porque seguen unha orde lóxica tendo como obxectivo último a transferencia á aula e a mellora da práctica docente de maneira sostida e sostible no tempo.

É importante ter en conta que algúns itinerarios teñen un enfoque claramente globalizador e, polo tanto, cómpre abordalos como centro educativo para poder avanzar. É o caso, por citar dous exemplos, dos itinerarios de internacionalización e innovación. Aínda así, en todos eles ofrécense opcións de formación a nivel individual e de centro en diversos formatos: actividades de carácter presencial, na Rede ou mixtas.



Cantos itinerarios formativos se ofertan no presente curso académico?

O Plan Anual de Formación do Profesorado para o curso 2024/2025 inclúe **23 itinerarios formativos** que se detallan de seguido.

Cada itinerario consta dunha serie variable de actividades secuenciadas. Co fin de adecuarse ás necesidades e contexto do persoal docente, estas actividades son variadas e poden pertencer ás diversas modalidades, que se recollen a continuación:

- » Actividades de formación individual en CFR/CAFI: congresos, cursos, encontros e xornadas.
- » Formación en centros: a través de Plans de Formación Permanente do Profesorado, Grupos de Traballo ou Seminarios.
- » Formación na Rede a través de Platega.
- » Formación asociada a diferentes plans e proxectos.

De seguido, débúllanse os itinerarios agrupados baixo o paraugas das cinco liñas prioritarias, así como aqueles dirixidos a colectivos específicos.

ITINERARIOS POR LIÑA

PLAN ANUAL DE FORMACIÓN DO PROFESORADO 2024/25



LIÑA 1: DIDÁCTICA

A liña didáctica ten como obxectivo prioritario proporcionarlle á persoa docente as estratexias e recursos necesarios para ser impulsora e guía, fomentando a creación dun espazo de aprendizaxe que desenvolva a autonomía do alumnado, responda ás súas necesidades específicas e camiñe da man dos avances da sociedade e da ciencia actual.

Todas estas cuestións recóllense nos **cinco** itinerarios que compoñen a liña didáctica e que dan resposta á normativa actual. Son os seguintes:

- » **Itinerario de desenvolvemento curricular**
- » **Itinerario de metodoloxías didácticas**
- » **Itinerario de deseño e desenvolvemento de proxectos STEM**
- » **Itinerario de Polos creativos**
- » **Itinerario de fomento da competencia matemática**

Itinerario de desenvolvemento curricular

Ofrece a formación necesaria para programar conforme aos aspectos recollidos nos currículos. Con este fin, o itinerario engloba aqueles coñecementos imprescindibles para poder implementar con éxito dita programación nas nosas aulas, como son a formación sobre aspectos normativos, a xestión do coñecemento de diversos ámbitos e materias, os mecanismos de avaliación competencial e o acompañamento do alumnado durante todo o proceso de ensino-aprendizaxe.

En consecuencia, os eixes principais arredor dos que pivota o itinerario son:

- » Afondar na lexislación educativa e ofrecer unha formación específica para a elaboración de programacións de aula.
- » Actualizar os coñecementos de materias e ámbitos específicos.
- » Prover dos mecanismos para levar a cabo unha avaliación competencial, entendéndoa como un mecanismo de identificación de necesidades, de mellora e de autorregulación da aprendizaxe.
- » Entender a función titorial, a orientación e o acompañamento do alumnado durante todo o seu proceso de aprendizaxe como un factor de calidade educativa.

ITINERARIO DESENVOLVEMENTO CURRICULAR



● Nivel básico ● Nivel medio ● Nivel avanzado

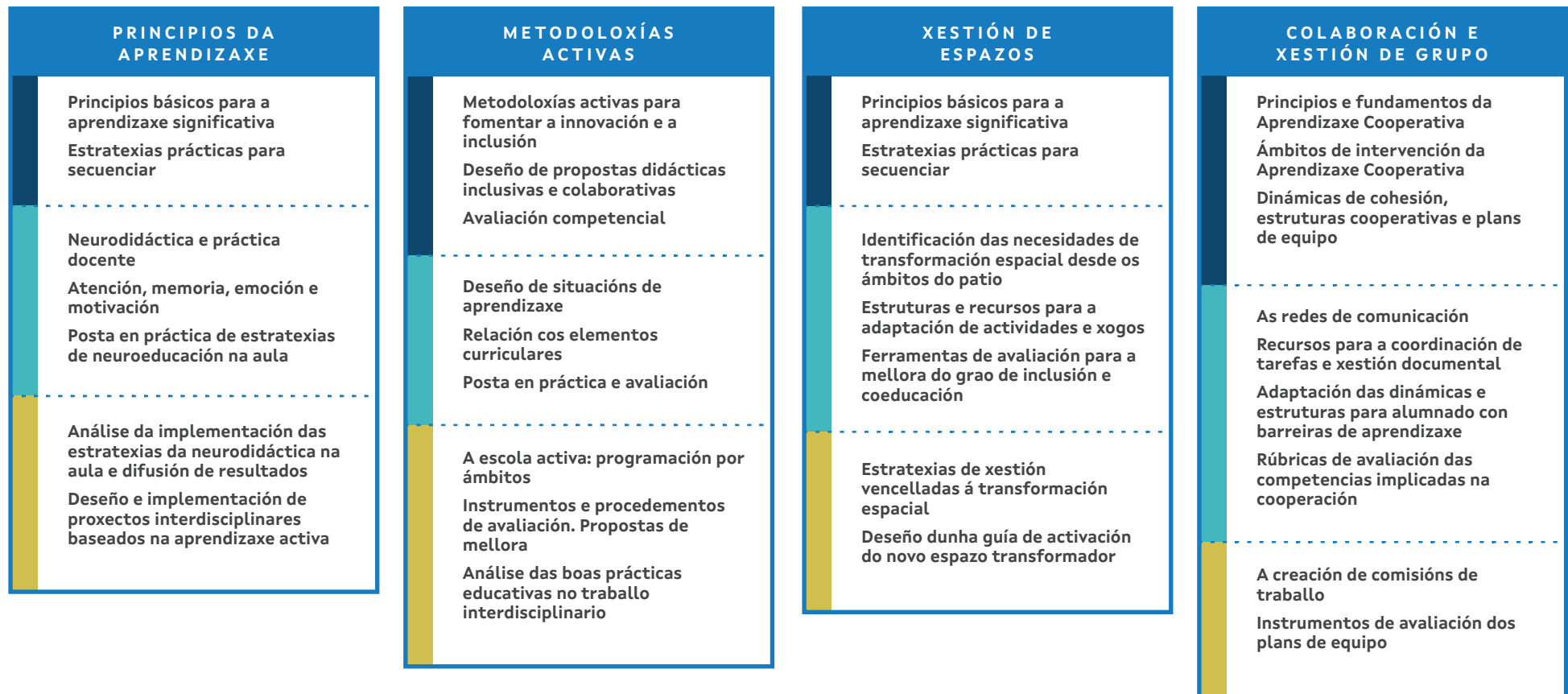
Itinerario de metodoloxías didácticas

Na liña didáctica ocupa un lugar destacado o desenvolvemento dos procesos de aprendizaxe e xestión de aula, aos cales dá resposta este itinerario. Para lograr este fin é preciso afondar no uso de metodoloxías didácticas de carácter innovador e inclusivo deseñadas para ser levadas á práctica en espazos flexibles de aprendizaxe.

Partindo destas premisas o itinerario de metodoloxías didácticas dá resposta ás seguintes necesidades formativas:

- » Identifica os principios básicos para xerar unha aprendizaxe significativa.
- » Facilita o deseño de propostas de aprendizaxe competencial en diferentes niveis educativos.
- » Potencia o uso de metodoloxías activas que fagan posible a atención á diversidade e á interdisciplinabilidade.
- » Prové a persoa docente dos mecanismos necesarios para levar a cabo unha transformación espacial acorde ás necesidades do seu centro e integrada no proxecto educativo.
- » Afonda na aprendizaxe cooperativa (dinámicas de cohesión, plans de equipo, redes de comunicación...) e nos seus ámbitos de intervención.

ITINERARIO METODOLOXÍAS DIDÁCTICAS



● Nivel básico ● Nivel medio ● Nivel avanzado

Itinerario diseño e desenvolvemento de proxectos STEM

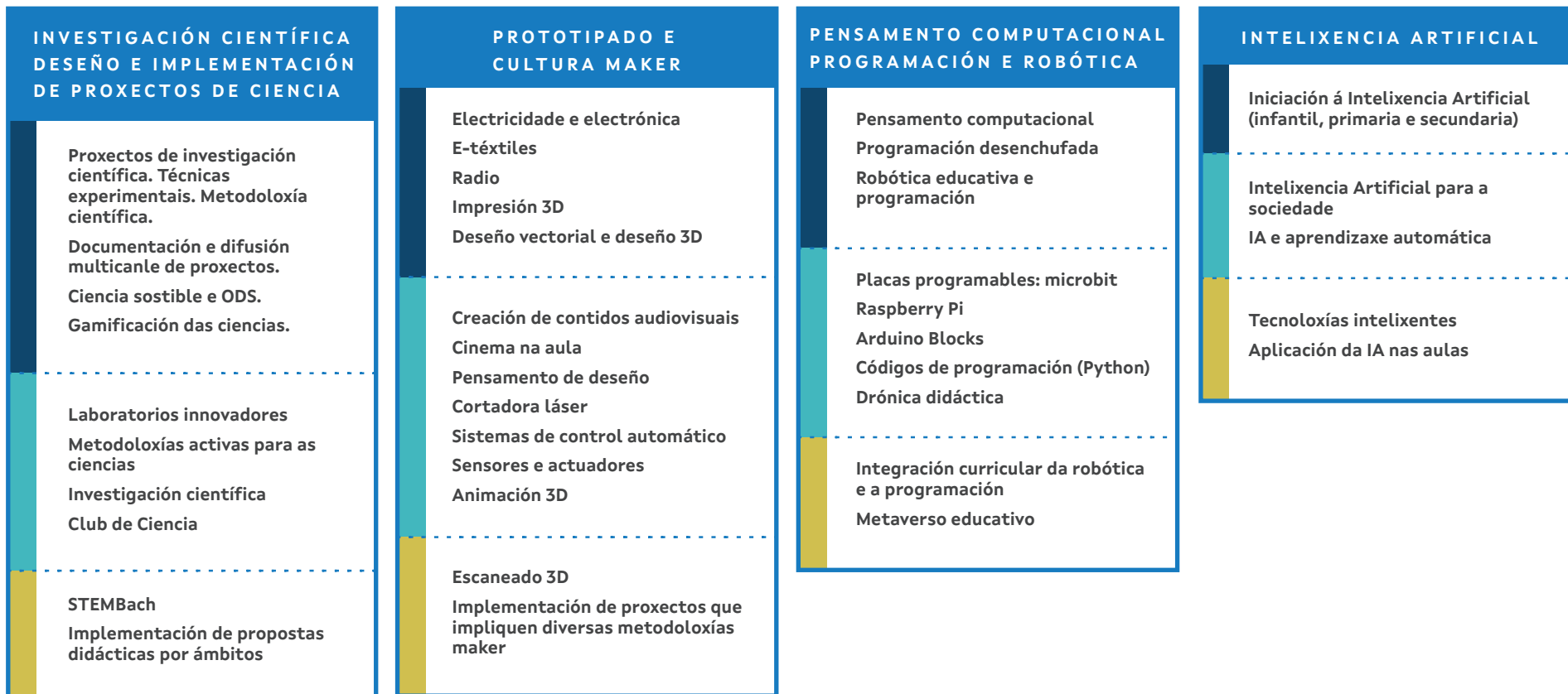
O itinerario Diseño e desenvolvemento de proxectos STEM ten como obxectivo principal dar unha resposta organizada e interdisciplinar ás necesidades formativas do ámbito STEM en xeral e dos distintos **programas de innovación educativa** deste ámbito (Club de Ciencia, STEMBach ...) en particular. Este itinerario, alén de promover o desenvolvemento de proxectos STEM, potencia a cultura maker nos centros educativos. Así mesmo, incorpora metodoloxías activas complementarias e de especial interese neste ámbito, como a gamificación ou o pensamento de deseño.

Todas as actividades que constitúen o presente itinerario foron deseñadas de acordo cos **Obxectivos de Desenvolvemento Sostible 2030** e cos principios do **DUA**.

En consecuencia, o itinerario dá resposta ás necesidades formativas sinaladas e estrutúrase en catro bloques de contido que constitúen os eixos principais do itinerario. Son os seguintes:

- » A **investigación científica**, que abrangue todo o relacionado co deseño e implementación de proxectos de ciencia, as técnicas experimentais, o pensamento científico, o desenvolvemento sostible e as metodoloxías activas en ciencia.
- » A **metodoloxía maker**, que complementa ao itinerario de Polos creativos e aborda aspectos relativos á electricidade e a electrónica, as ferramentas maker, os sistemas de control, o deseño vectorial e a creación de contidos audiovisuais.
- » A **programación e a robótica**, que traballa os robots educativos e as placas programables nas distintas etapas e a programación asociada aos mesmos (desenchufada, por bloques e linguaxes de programación), xunto coa drónica didáctica e o metaverso educativo.
- » A **Intelixencia Artificial**, que dá cabida aos principios básicos desta temática e as súas implicacións éticas, os fundamentos desta tecnoloxía e as súas principais aplicacións.

ITINERARIO DISEÑO E DESENVOLVEMENTO DE PROXECTOS STEM



● Nivel básico ● Nivel medio ● Nivel avanzado

Itinerario de Polos creativos

O itinerario Polos creativos ten como obxectivos principais promover a utilización efectiva da dotación do programa Polos creativos, as metodoloxías activas, a transformación de espazos, o desenvolvemento e difusión de proxectos e a superación de retos así como potenciar a creatividade, a experimentación e a manipulación nos centros educativos.

Como reflexo das necesidades formativas sinaladas, o presente itinerario está estruturado en bloques de contidos que dan cabida aos grandes aspectos de interese para o profesorado implicado nos Polos creativos e tamén a temáticas innovadoras. Os eixes principais do itinerario son:

- » **Metodoloxías:** Haberá propostas formativas para coñecer diferentes enfoques educativos, estratexias para fomentar a colaboración e a creación de ambientes de aprendizaxe equitativo, entre outras.
- » **Prototipado e cultura maker:** Centrarase principalmente no prototipado 2D, 3D e animación dixital.
- » **Creación audiovisual:** A formación dirixirase á creación e difusión de contidos e o desenvolvemento das habilidades técnicas e creativas empregando a radio e os dispositivos móbiles dispoñibles.
- » **Pensamento computacional e robótica:** Proporcionarase un contexto para traballar con robots educativos a programación asociada á mesma.
- » **Tecnoloxías transformadoras:** Contemplanse as propostas educativas relacionadas coa intelixencia artificial e a análise de datos.
- » **Ciencia e a tecnoloxía nos kits singulares:** Proporanse actividades concretas para un emprego efectivo e didáctico de determinados kits específicos con que contan os centros educativos.
- » **A tecnoloxía aeroespacial nos Polos creativos:** Contarase con actividades relacionadas coa astronomía e o espazo que fomentan o pensamento crítico e a resolución de problemas, integrando coñecementos de electrónica, programación e enxeñaría cos principios da tecnoloxía espacial e as súas aplicacións prácticas.

O itinerario presta especial atención ás persoas coordinadoras de Polos creativos, para as que se diseña unha formación específica, e prevé a creación de redes de mentorización e asesoramento.

ITINERARIO POLOS CREATIVOS



● Nivel básico ● Nivel medio ● Nivel avanzado

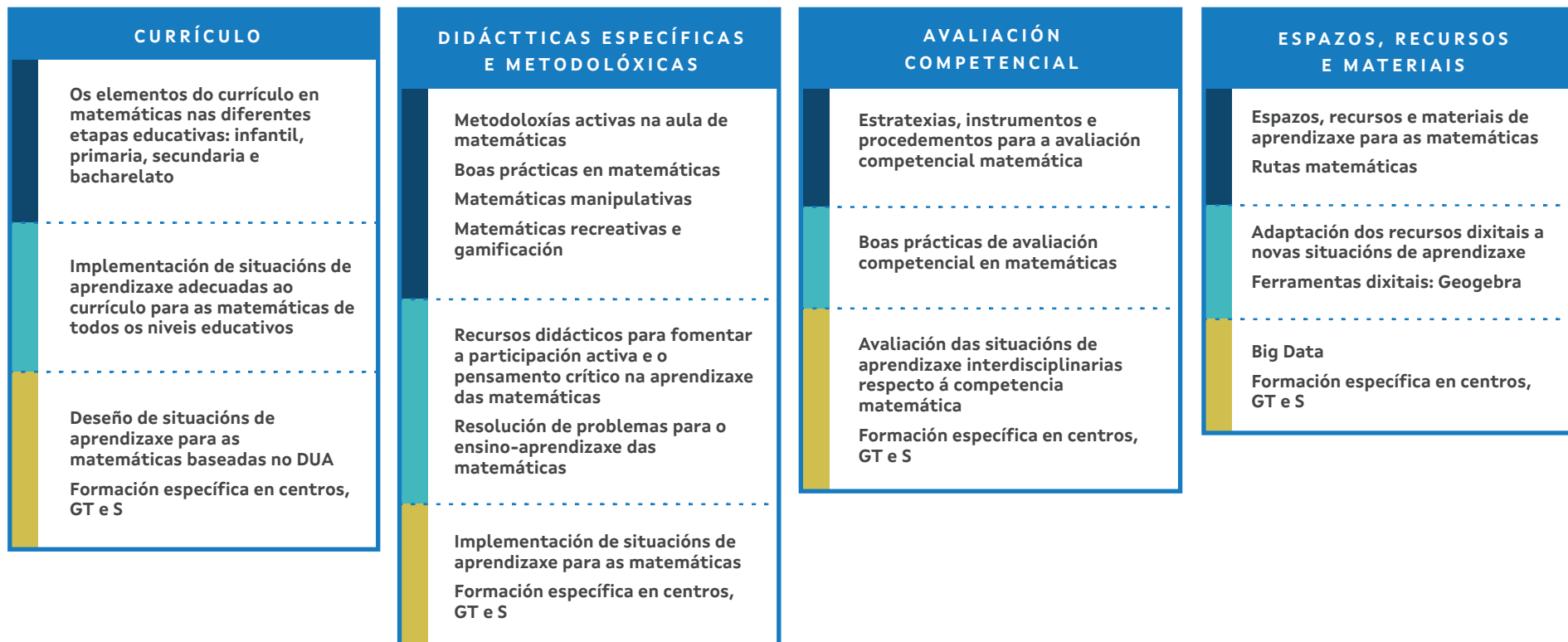
Itinerario de fomento da competencia matemática

A proposta definida para o itinerario de fomento da competencia matemática é unha mostra do compromiso coa actualización e mellora continua do proceso educativo. O itinerario ten como obxectivos principais facilitar que o profesorado siga afondando na comprensión dos elementos do currículo de matemáticas e integrar o contido da LOMLOE no contexto de ensino-aprendizaxe:

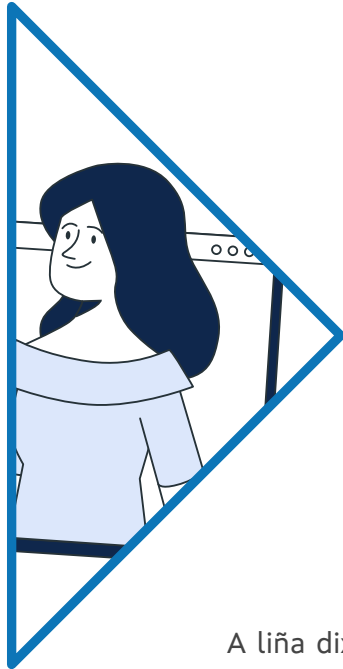
- » a través do deseño e a implementación de situacións de aprendizaxe efectivas, aplicadas de maneira práctica nas aulas e que abrangan unha avaliación competencial coherente coas necesidades educativas actuais,
- » e mediante a promoción do uso de metodoloxías activas desde un enfoque interdisciplinar, esencial para desenvolver a competencia matemática do alumnado dunha maneira máis dinámica e atractiva.

Este novo itinerario incorpora un conxunto de actividades formativas (presenciais e na Rede), dirixidas ao profesorado de matemáticas dos distintos niveis educativos: educación infantil, primaria e secundaria. O seu obxectivo último é lograr unha mellora da competencia matemática do alumnado que o prepare para empregar as dita materia de forma eficaz en situacións da vida cotiá. Para logralo, a formación deste itinerario posúe un marcado cariz práctico e baseado na resolución de problemas, mediante o cal se achegan os sentidos matemáticos á realidade do alumnado.

ITINERARIO DE FOMENTO DA COMPETENCIA MATEMÁTICA



● Nivel básico ● Nivel medio ● Nivel avanzado



LIÑA 2: DIXITAL

A liña dixital ten como obxectivo ofertar accións formativas para dar resposta ás principais necesidades docentes relativas ao traballo coas tecnoloxías dixitais. Xunto coa oferta de actividades xa existentes, incorpora outras de nova creación, adaptadas á normativa actual, ORDE do 1 de xuño de 2023 pola que se regula o procedemento para a acreditación da competencia dixital docente no ámbito de xestión da Comunidade Autónoma de Galicia, e ao modelo de Competencias Profesionais Docentes, no que está incluído o Marco de Referencia de Competencia Dixital Docente (en adiante MRCDD).

Os principais aspectos que aborda esta liña dan resposta ás dúas prioridades da estratexia **Edudixital 2030**, concretadas en:

1. Fomentar o desenvolvemento dun ecosistema educativo dixital de alto rendemento.
2. Perfeccionar as competencias e as capacidades dixitais para unha verdadeira transformación dixital.

Deste xeito, a liña dixital divídese en **4 itinerarios**: que abordan todas as áreas do MRCDD e, en particular, a área 6 de desenvolvemento da competencia dixital do alumnado, que está presente en todos os itinerarios cun nivel de competencia variable segundo as áreas traballadas:



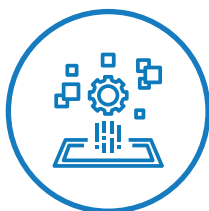
DIXITALIZACIÓN DO CENTRO E DA COMUNIDADE EDUCATIVA

Contempla actividades relacionadas co **emprego das ferramentas administrativas dixitais** para xestión e a comunicación coa administración, o centro, as familias e o alumnado. Correspóndese coa área 1 do MRCDD.



CONTIDOS EDUCATIVOS DIXITAIS

Propón actividades relacionadas con todo o relacionado con **contidos dixitais de calidade para a docencia** e formación do alumnado no tratamento da información e creación de contidos dixitais. Correspóndese coa área 2 do MRCDD.



METODOLOXÍAS DIXITAIS

Actividades destinadas á formación docente para **integrar as tecnoloxías dixitais nos procesos de ensinanza aprendizaxe e avaliación**, atendendo ás diferenzas persoais e a inclusión e compromiso activo do alumnado. Correspóndese coas áreas 3, 4 e 5 do MRCDD.



E-DIXGAL

Integración das tecnoloxías dixitais no centro educativo, nos procesos de comunicación, organización, xestión, colaboración e reflexión.

DIXITALIZACIÓN DO CENTRO E DA COMUNIDADE EDUCATIVA

Integración das tecnoloxías dixitais no centro educativo, nos procesos de comunicación, organización, xestión, colaboración e reflexión.

- » Web centro
- » Maqueta Abalar
- » EVA

📍 **Formación para a acreditación da Competencia dixital docente no nivel A1/A2**

- » Uso seguro e responsable das redes e das TIC
- » Aplicacións PROENS
- » Administración da aula virtual do centro

📍 **Formación para a acreditación da Competencia dixital docente no nivel B1/B2**

- » Administración avanzada da aula virtual
- » Administración avanzada da Web do centro

CONTIDOS EDUCATIVOS DIXITAIS

Busca, avaliación, creación e modificación de contidos dixitais de calidade.

- » Contidos educativos de son, imaxe e vídeo
- » LibreOffice
- » LibreCad

📍 **Formación para a acreditación da Competencia dixital docente no nivel A1/A2**

- » Ferramentas de autoría
- » eXeLearning H5P
- » Tratamento da información

📍 **Formación para a acreditación da Competencia dixital docente no nivel B1/B2**

- » Estratexias para a xestión de contidos dixitais do centro

METODOLOXÍAS DIXITAIS

Integración das tecnoloxías dixitais nos procesos de ensino, aprendizaxe e avaliación.

- » Accesibilidade e ferramentas dixitais
- » Paneis dixitais
- » Moodle
- » E-Dixgal
- » Traballo colaborativo na aula virtual

📍 **Formación para a acreditación da Competencia dixital docente no nivel A1/A2**

- » Portafolio Agueiro
- » Aula invertida
- » Avaliación nas ferramentas institucionais
- » Gamificación con ferramentas dixitais
- » Formación avanzada en E-Dixgal
- » Aproveitamento avanzado de Moodle

📍 **Formación para a acreditación da Competencia dixital docente no nivel B1/B2**

- » Estratexias para a mellora continua do centro

● Nivel básico ● Nivel medio ● Nivel avanzado

DIXITALIZACIÓN DO CENTRO E DA COMUNIDADE EDUCATIVA

Áreas CDD traballadas:

Área 1: compromiso profesional

Área 6: desenvolvemento da competencia dixital do alumnado

Cofrecoemento, aplicación guiada (niveis A1/A2 MRCDD)

- » Introducción aos Espazos virtuais de aprendizaxe
- » Introducción á publicación de contidos na páxina web corporativa do centro
- » Formación para a acreditación da competencia dixital docente no nivel A1/A2

📍 **Curso / GT / Seminario**

Integración, uso autónomo e creativo, adaptación a novos contextos (niveis B1/B2 MRCDD)

- » Privacidade, seguridade e benestar dixital
- » Ferramentas corporativas para a xestión do alumnado, programacións e comunicacións coas familias
- » Desenvolvemento de estratexias comunicativas e de coordinación para o centro
- » Formación para a acreditación da competencia dixital docente no nivel B1/B2

📍 **Curso / GT / Seminario**

Investigación, innovación e deseño de novos modelos (Etapa C MRCDD)

- » Administración avanzada da aula virtual e da Web do centro

📍 **GT / Seminario**

CONTIDOS EDUCATIVOS DIXITAIS

Áreas CDD traballadas:

Área 2: contidos dixitais

Área 6: desenvolvemento da competencia dixital do alumnado

Cofrecoemento, aplicación guiada (niveis A1/A2 MRCDD)

- » Creación de contidos dixitais en formato imaxe
- » Creación de contidos dixitais en formato audio
- » Creación de contidos dixitais en formato vídeo
- » Formación para a acreditación da competencia dixital docente no nivel A1/A2

📍 **Curso / GT / Seminario**

Integración, uso autónomo e creativo, adaptación a novos contextos (niveis B1/B2 MRCDD)

- » Xeración de recursos dixitais con intelixencia artificial
- » Procura, catalogación e creación de recursos educativos en aberto
- » Creación de contidos dixitais baseados en vídeo 360
- » Formación para a acreditación da competencia dixital docente no nivel B1/B2

📍 **Curso / GT / Seminario**

Investigación, innovación e deseño de novos modelos (Etapa C MRCDD)

- » Estratexias para a xestión de contidos dixitais do centro

📍 **GT / Seminario**

METODOLOXÍAS DIXITAIS

Áreas CDD traballadas:

Área 3: ensinanza aprendizaxe

Área 4: avaliación e retroalimentación

Área 5: empoderamento do alumnado

Área 6: desenvolvemento da competencia dixital do alumnado

Cofrecoemento, aplicación guiada (niveis A1/A2 MRCDD)

- » Ferramentas dixitais para a accesibilidade universal
- » Aproveitamento didáctico dos paneis dixitais
- » Tecnoloxías dixitais para o traballo colaborativo na aula
- » Introducción aos recursos de E-Dixgal
- » Formación para a acreditación da competencia dixital docente no nivel A1/A2

📍 **Curso / GT / Seminario**

Integración, uso autónomo e creativo, adaptación a novos contextos (niveis B1/B2 MRCDD)

- » Ferramentas dixitais para a gamificación
- » Uso das ferramentas de avaliación na aula dixital
- » Formación para a coordinación E-Dixgal
- » Formación para a acreditación da competencia dixital docente no nivel B1/B2

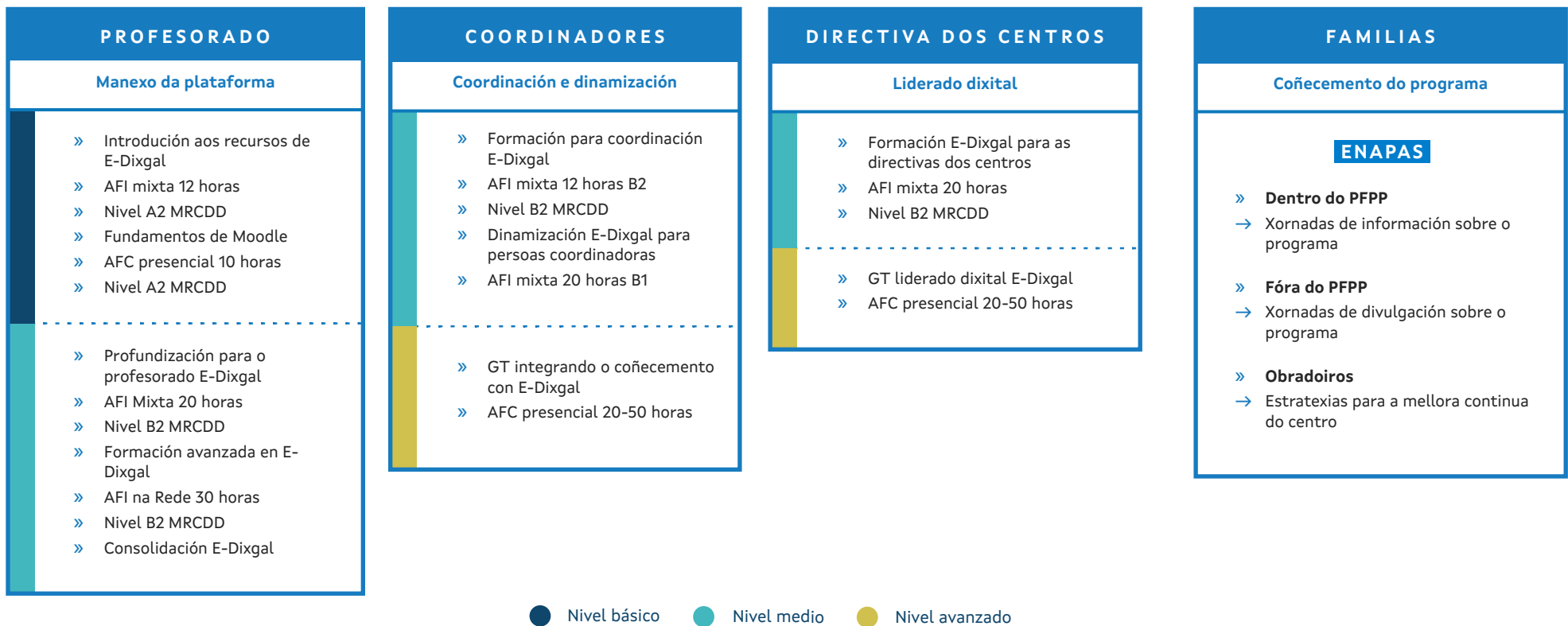
📍 **Curso / GT / Seminario**

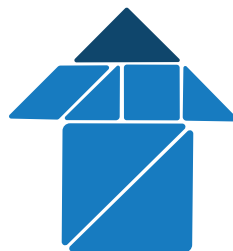
Investigación, innovación e deseño de novos modelos (Etapa C MRCDD)

- » Estratexias para a mellora continua do centro

📍 **GT / Seminario**

Itinerario E-Dixgal





LIÑA 3: INNOVACIÓN INVESTIGACIÓN E INTERNACIONALIZACIÓN

A UNESCO define a innovación educativa coma “un acto deliberado e planificado de solución de problemas, que apunta a lograr maior calidade nas aprendizaxes do alumnado, superando o paradigma tradicional. Implica trascender o coñecemento academicista e pasar da aprendizaxe pasiva do alumno/a a unha concepción onde **a aprendizaxe é interacción e se constrúe entre todos/as**”.

A innovación sistémica vai estreitamente ligada á resposta que a sociedade do coñecemento demanda dos sistemas educativos en termos de transformación e mellora continua. Os informes e medicións da innovación poñen o foco, en concreto, na innovación pedagóxica en relación a cuestións como:

- » Xeneralizouse o uso da tecnoloxía?
- » Melloráronse as prácticas de avaliación?
- » Dótase de maior autonomía o alumnado?

- » Aínda se seguen perpetuando procesos memorísticos sen un fin claro?
- » Fomenta o profesorado a aprendizaxe entre iguais?

Nun paradigma de innovación sistémica, como docentes e, moi especialmente como parte dun equipo directivo, cómpre ter unha visión global e estratéxica do que son os procesos de mellora e converter os centros educativos en espazos favorables para o cambio.

Esta liña está dividida en tres itinerarios:

1. Itinerario de innovación
2. Itinerario de investigación
3. Itinerario de internacionalización

Itinerario de innovación

O itinerario de innovación traballa cara ese obxectivo de cambio sistémico e parte da base de que a transformación significativa só se pode levar a cabo coa colaboración e co compromiso de todos os axentes para traballar en equipo e facer do centro unha organización para a aprendizaxe que trace unha folla de ruta que se poida implementar, revisar e avaliar con carácter cíclico.

Partindo desa premisa, a formación asociada ao nivel básico vai orientada a traballar a competencia en desenvolvemento profesional, así como a competencia en organización escolar e colaboración. Ten como obxectivos identificar prácticas educativas innovadoras, establecer parámetros que permitan facer a súa medición e deseñar estratexias de sostibilidade dos procesos no tempo. Os niveis medio e avanzado parten dun mapeado de talentos do claustro para constituír un equipo de innovación que, co apoio do equipo directivo, deseñe e consolide o plan de innovación no centro educativo.

Ademais, o itinerario favorece o aproveitamento de diferentes iniciativas que constitúen un instrumento de apoio aos centros para que, dentro da súa autonomía, poidan desenvolver un plan de mellora no que se permita, en función das necesidades detectadas e do proxecto educativo, potenciar, cun enfoque innovador, o desenvolvemento das competencias clave, afondar no logro da excelencia educativa, incentivar o talento do seu alumnado, promover hábitos de vida saudables, impulsar unha educación para o desenvolvemento sostible e mellorar a xestión dos centros.





INDIVIDUAL

Proceso de transformación de centro

- » **Objetivos:** Abordaxe de 3 retos a través de 15 horas de traballo en equipo, dinamizadas.
- » **Modalidade:** 20 horas (15 vía videoconferencia e 5 de traballo autónomo)
- » **Contidos:** Marco de referencia da competencia en innovación e investigación, ferramentas de diagnose: análise DAFO, plan de acción e procedementos de seguimento e avaliación.

Proceso colaborativo para abordar un reto

- » **Objetivos:** Mapear os talentos do equipo e experimentar un proceso de co-creación grupal e deseñar unha folla de ruta para a transformación do centro.
- » **Modalidade:** 15 horas vía videoconferencia
- » **Contidos:** Análise grupal das necesidades derivadas do seu contexto, mapeado de talentos (fortalezas e debilidades) e elaboración e presentación dunha folla de ruta para dar resposta ás necesidades do centro.

Estratexias para a mellora continua do centro

- » AFC
- » Formación en centro que tamén traballa a Competencia Dixital Docente (nivel C1)

CENTRO

Consolidando o proxecto de innovación

- » **Objetivos:** Fomentar a participación activa de docentes e alumando en torno a un proxecto común, impulsar a creatividade e a innovación, organizar actividades que fomenten a participación dentro e fóra do centro educativo.
- » **Modalidade:** Formación en centros (S): 6 horas docencia + 4 horas traballo individual + 10 horas traballo en grupo
- » **Contidos:** Recursos e enfoques pedagóxicos para fomentar a creatividade, a experimentación e o pensamento crítico, traballo colaborativo para a resolución de retos, desenvolvemento profesional a través do acompañamento e a observación entre iguais, ferramentas para unha avaliación competencial e plan de difusión.

● Nivel básico ● Nivel medio ● Nivel avanzado

Itinerario de investigación

Paralelamente, a investigación educativa ten un papel esencial e cómpre produci-la, compartila e facer un uso efectivo dela como fonte de innovación e como chanzo imprescindible para o desenvolvemento profesional. As ligazóns entre investigación e práctica docente son motor da innovación en tanto abordan preguntas como:

- » Como emerxe a innovación?
- » Como pode escalarse e manterse no tempo?
- » Cales son as barreiras e os catalizadores da innovación?

Neste sentido, o itinerario de investigación nace da concepción dos/das docentes como profesionais competentes que toman decisións informadas e, coa debida formación, poden levar a cabo as súas propias investigacións para recoller evidencias, analizar datos e sistematizar boas prácticas.

Partindo desa visión, as actividades que se inclúen no itinerario buscan traballar a competencia en desenvolvemento profesional na súa concreción en investigación educativa e innovación.

O punto de inicio consiste nunha formación de nivel básico de carácter individual que vai orientada a desenvolver o pensamento crítico en educación e fundamentar a práctica educativa desde o coñecemento científico.

O nivel medio, pola súa banda, ten como obxectivo avaliar a calidade e relevancia da investigación así como adquirir estratexias para detectar problemas reais e resolvelos tomando decisións segundo a información que achega a investigación.

Finalmente, a formación do nivel avanzado ten como meta levar a cabo unha investigación propia, dirixida e acompañada por persoas investigadoras.



INVESTIGACIÓN

Investiga. Docentes con pensamento crítico

- » Obxectivos: Identificar ciencia e pseudociencia educativa; valorar a investigación e o seu impacto social en termos de custo/beneficio.
- » Modalidade: 10 horas (8 presencias e 2 de traballo autónomo).
- » Contidos: Pensamento crítico en educación, ciencia e pseudociencia educativa, decisións informadas baseadas en estudos científicos.

Iniciación á investigación no ámbito educativo

- » Obxectivos: Comprender o potencial e as limitacións da educación informada pola investigación, desenvolver habilidades para a avaliación crítica de investigacións no ámbito educativo e aplicar a investigación educativa á propia práctica.
- » Modalidade: 20 horas na Rede.
- » Contidos: Introducción á investigación educativa (avaliación crítica da calidade e relevancia, visión xeral de métodos e ferramentas) e identificación dun problema ou avaliación dun programa ou proxecto en marcha no centro educativo.

Da investigación educativa á aula

- » Obxectivos: Mellorar o coñecemento, práctica e toma de decisións educativas informadas pola investigación científica, sensibilizar sobre os efectos da desinformación e concienciar sobre a reflexión e o sentido crítico.
- » Modalidade: 20 horas (15 vía videoconferencia e 5 de traballo autónomo)
- » Contidos: A educación guiada pola investigación, o coñecemento científico (validez e fiabilidade das fontes), prácticas educativas de eficacia baseada na evidencia, pensamento crítico e toma de decisións informadas en educación.

Innovación-investigación na aula

- » Obxectivos: Mellorar a toma de decisións educativas informadas pola investigación científica, sensibilizar sobre os efectos da desinformación e concienciar sobre a reflexión e o sentido crítico.
- » Modalidade: 40 horas na Rede
- » Contidos: O método científico e métodos de investigación, técnicas de recollida de información e tratamento de datos, o proxecto de investigación educativa e plan de difusión do proxecto.

Redacción, comunicación e visibilización

● Nivel básico ● Nivel medio ● Nivel avanzado

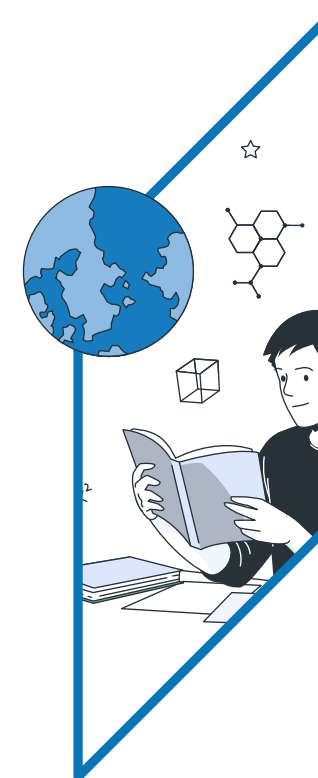
Itinerario de internacionalización

De maneira complementaria, a internacionalización dos centros educativos abre novos horizontes de oportunidades no ámbito escolar, que se traducen tamén en progreso cívico, social e cultural. A isto súmase o feito de que compartir boas prácticas no espazo internacional leva consigo unha apertura cara a sistemas educativos e culturas veciñas que contribúe á nosa propia modernización.

A través do itinerario de internacionalización, cruzando co itinerario de comunicación e plurilingüismo, a persoa docente mellorará as súas competencias lingüísticas e comunicativas en linguas estranxeiras.

Alén disto, atopará todos os ingredientes conducentes a unha exitosa internacionalización de centro a través de programas como Erasmus+ ou proxectos como eTwinning⁴, pois no itinerario inclúese formación relativa á creación de equipos de internacionalización, á elaboración dos principais documentos que fan posible consolidar un plan sostible (Plan Erasmus, Proxectos Internacionais, Acreditacións Erasmus+) e ao manexo das distintas plataformas existentes para a xestión administrativa dos proxectos.

En definitiva, trátase dun itinerario para apoiar a persoa docente en todo o proceso de internacionalización do centro que ten como fin último o traballo en equipo como alicerce da innovación, a adquisición de novas habilidades e a abordaxe conxunta dos desafíos globais.



⁴O Anexo I inclúe máis información sobre estes programas promovidos pola Unión Europea así como detalles dos sitios web de referencia.

ITINERARIO DE INTERNACIONALIZACIÓN

INTERNACIONALIZACIÓN		
BLOQUE 1 MOTIVACIÓN E REFLEXIÓN	Análise de necesidades e obxectivos Contexto, necesidades e obxectivos Internacionalización e cidadanía europea » Xornada Erasmus + » GT.1/S: Detección de necesidades, valores e creación do equipo	Creación do equipo de internacionalización Equipo e comisións de internacionalización Observación de boas prácticas en Europa Actualización lingüística e acreditación ESEP: SEG, eTwinning, EPALE » AFI: Aprendizaxe baseada en proxectos a través de eTwinning » GT.2/S: Ferramentas para a internacionalización
	Folla de ruta de internacionalización Plan de Desenvolvemento Europeo Planificación, redacción e xestión de proxectos BM (Beneficiary Module) Documentos de apoio Proxectos eTwinning » AFI: O deseño do plan de internacionalización no centro educativo » GT3/S: Plan de desenvolvemento europeo e xestión de proxectos	Comunicación e difusión BM (Beneficiary Module) Redacción de solicitudes de acreditación para proxectos europeos » AFI: Formación para a solicitude de proxectos plurianuais de centros escolares no Programa Erasmus+ » GT3/S: Plan de desenvolvemento europeo e xestión de proxectos
	Consolidación, avaliación e revisión Confección e publicación de recursos Recoñecemento de persoas especialistas, mentoras e avaliadoras » GT.4/S: Investigación en internacionalización	

● Nivel básico ● Nivel medio ● Nivel avanzado

O Plan de formación, a través do presente itinerario, ofrece apoio e asesoramento para favorecer a participación nos diferentes programas europeos. Neste senso cómpre coñecer as posibilidades de internacionalización que nos brindan a Plataforma Europea de Educación Escolar e os proxectos eTwinning e Erasmus+.

A **Plataforma Europea de Educación Escolar**⁵ é o punto de encontro de todas as partes interesadas no sector de educación escolar mentres que Erasmus+ é o programa da UE que respalda a educación, a formación, a xuventude e o deporte en Europa.

No cronograma de seguido recóllense as principais accións para escolar, pero recoméndase visitar o sitio web

<https://erasmus-plus.ec.europa.eu/es/about-erasmus/how-to-take-part> para obter a panorámica completa.

⁵<https://school-education.ec.europa.eu/es>

PROGRAMA ERASMUS+			
	ACCIÓN	DESCRIPCIÓN	PRAZOS 2024/25
MOBILIDADE	KA 120	» Acreditación (para desenvolver o proxecto 2024-27)	» Outubro 2024
	KA 121	» (Só se tedes acreditación)	» Marzo 2025
	KA 122	» Proxecto de curta duración (6-18 meses)	» Marzo 2025
ASOCIACIÓNS	KA 210	» Asociacións a pequena escala	» Marzo 2025
	KA 220	» Asociacións de cooperación	» Marzo 2025
	Contacto do SEPIE:		
		» movilidade.escolar@sepie.es acreditaciones.escolar@sepie.es	

PROXECTOS eTWINNING

eTwinning⁶ constitúe un modo seguro de colaboración para o profesorado dos países participantes, estando destinado ao desenvolvemento de proxectos e irmandades entre profesorado, de fácil implementación, sen dotación orzamentaria pero co apoio dunha plataforma segura e con moitas posibilidades para a colaboración virtual entre o alumnado de diferentes países.

Ademais, como recoñecemento ao traballo en proxectos que alcanzaron uns niveis determinados de calidade, outórganse os **selos de calidade** (de dous tipos: nacional ou europeo).

⁶ <https://etwinning.es/es/> e <https://www.edu.xunta.gal/portal/etwinning>





LIÑA 4: CONVIVENCIA E INCLUSIÓN

A Estratexia Galega de Convivencia Escolar 2025 reforza o compromiso co coidado e coa mellora continua do clima de convivencia nos centros educativos, establecendo como eixes fundamentais a competencia emocional, o benestar físico, a promoción da convivencia positiva como modelo educativo de centro, o exercicio da cidadanía dixital responsable e o reforzo dunha convivencia equitativa, inclusiva e con perspectiva de xénero.

Na recente publicación do Plan Integral contra o Acoso e o Ciberacoso Escolar establécese como prioridade impulsar que as contornas escolares sexan seguras, inclusivas e respectuosas, polo que o traballo de prevención, detección, identificación e xestión das situacións do acoso e o ciberacoso (sobre todo desde a acción titorial), é fundamental para acadar ese fin.

Tamén cobra especial relevancia, con motivo do indicado nas concrecións curriculares das diferentes etapas educativas, o coidado do benestar físico, no que se insta aos centros a definir actuacións de centro para o coidado da saúde a través do “Plan de actividades físicas e hábitos saudables” .

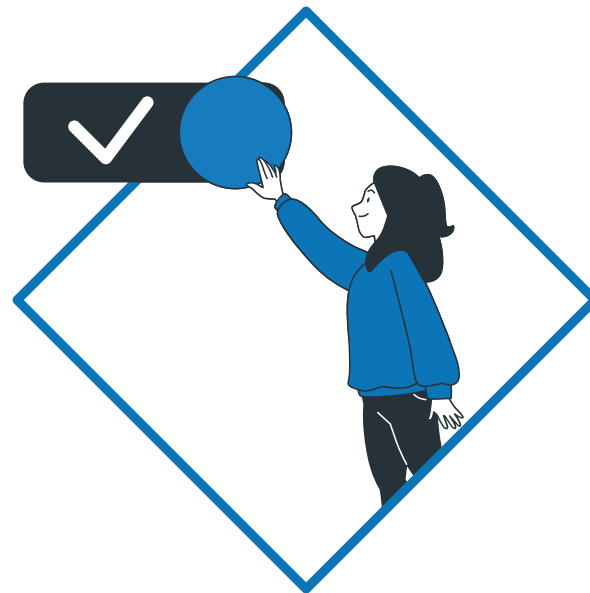
Esta liña está dividida en dous itinerarios:

1. Itinerario de convivencia escolar e coeducación
2. Itinerario de inclusión educativa

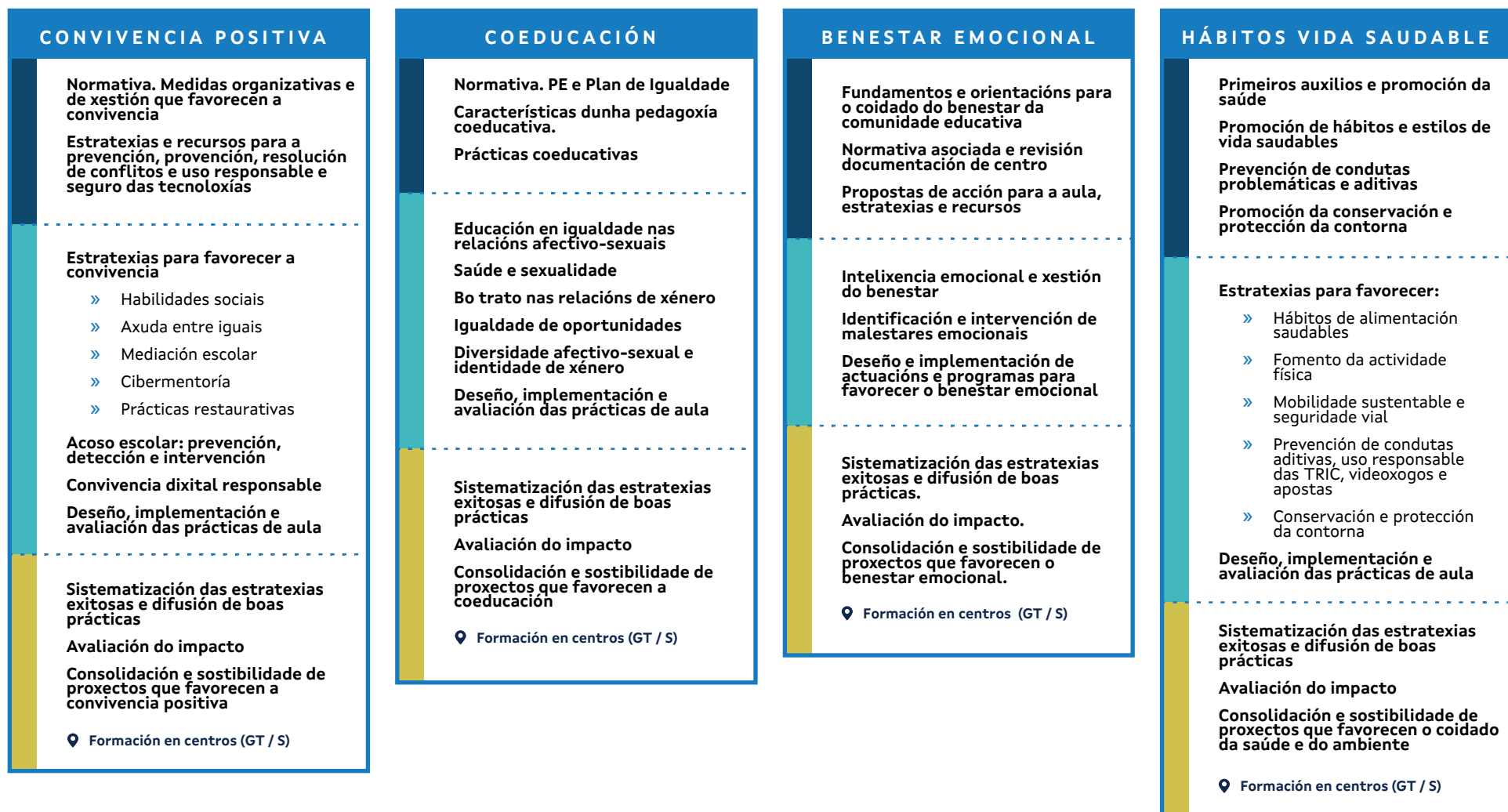
Itinerario de convivencia escolar e coeducación

O itinerario de convivencia escolar e coeducación pretende servir como instrumento para formar o profesorado na adquisición de estratexias e dinámicas dirixidas ao coidado das persoas, das relacións, da contorna, da promoción do bo trato nas relacións de xénero, da igualdade de oportunidades entre homes e mulleres e a atención á diversidade afectivo-sexual como fórmula para camiñar cara unha convivencia pacífica, segura e saudable.

Así, este itinerario divídese en catro bloques de contidos (benestar emocional, convivencia positiva, coeducación e hábitos de vida saudables), cada un dos cales se divide en tres niveis de desempeño competencial.



ITINERARIO CONVIVENCIA ESCOLAR E COEDUCACIÓN



● Nivel básico ● Nivel medio ● Nivel avanzado

Itinerario de inclusión educativa

Por outra parte, a calidade e a inclusión educativa para todo o alumnado, a equidade, a non discriminación e a accesibilidade á aprendizaxe son principios que se contemplan tanto na lexislación educativa vixente, especialmente na Orde do 8 de setembro de 2021⁷, como na Axenda 2030 para o Desenvolvemento Sostible, e constitúen os alicerces do actual sistema educativo. A competencia inclusiva, social e cidadá, de feito, procura crear un ecosistema de aprendizaxe e interacción democrático, plural e aberto no que o alumnado poida desenvolverse de maneira integral, colaborando e exercendo unha cidadanía responsable.

Nesa liña, o itinerario de inclusión educativa establece unha folla de ruta que contribúe a:

- » Formar o profesorado en modelos educativos que garantan a presenza, participación e progreso de todo o alumnado tanto no contexto do proceso de ensino e aprendizaxe como no das relacións sociais.
- » Crear un proxecto inclusivo de centro que parta dun proceso de reflexión conxunta sobre a inclusión como valor educativo, dunha organización e xestión dos recursos de apoio reflexionada e optimizada para avanzar cara a implementación e sistematización de prácticas de aula.
- » Abrir canles de colaboración e construción conxunta con outras institucións a través da internacionalización que contribúan á mellora do desempeño profesional respecto á promoción da inclusión educativa.
- » Promover unha cidadanía activa, inclusiva, solidaria e comprometida nunha sociedade global sostible.

⁷ Orde do 8 de setembro de 2021, pola que se desenvolve o Decreto 229/2011, do 7 de decembro, polo que se regula a atención á diversidade do alumnado dos centros docentes da Comunidade Autónoma de Galicia nos que se imparten as ensinanzas establecidas na Lei orgánica 2/2006, do 3 de maio, de educación (DOG Núm. 206).

ITINERARIO DE INCLUSIÓN EDUCATIVA

CULTURAS INCLUSIVAS

Construcción de comunidades educativas acolledoras, colaboradoras, seguras e non discriminatorias.

Definición de valores compartidos como base para a inclusión.

Revisión documentación de centro.

📍 Formación en centros (GT / S)

MARCO NORMATIVO E POLÍTICAS INCLUSIVAS

ORGANIZACIÓN E XESTIÓN DOS APOIOS

Actualización normativa en relación á atención á diversidade e a inclusión na organización de centro.

Atención á diversidade na aula desde unha perspectiva inclusiva.

Reflexión sobre documentos de centro e aula.

Organización de centro para a optimización dos recursos de apoio á inclusión:

- » internos
- » externos

📍 Formación en centros (GT / S)

PRÁCTICAS INCLUSIVAS

Concepción e principios da accesibilidade.

Identificación de barreiras.

Accesibilidade nos procesos de ensino e aprendizaxe.

Metodoloxías e recursos que favorecen a accesibilidade.

Estratexias metodolóxicas/organizativas e recursos que favorecen a presenza, participación, progreso e acceso ás aprendizaxes de todo o alumnado, especialmente nas NEAE.

Deseño, implementación e avaliación das prácticas inclusivas.

Sistematización das estratexias exitosas e difusión de boas prácticas.

Avaliación do impacto.

Consolidación e sostibilidade de proxectos que favorecen a inclusión.

📍 Formación en centros (GT / S)

● Nivel básico ● Nivel medio ● Nivel avanzado



LIÑA 5: COMUNICACIÓN E PLURILINGÜISMO

A competencia comunicativa do profesorado é un pilar fundamental no labor docente. Non se trata exclusivamente da facilidade para expresarse con corrección, posto que engloba un conxunto de habilidades que teñen un impacto na calidade do ensino, na aprendizaxe e no desenvolvemento integral do alumnado. A pertinencia dunha boa competencia comunicativa favorecerá unha mellor comprensión dos contidos, así como a motivación e o pensamento crítico do estudiantado. Dentro desta liña, de modo intrínseco, o acceso á lectura e á escritura resulta esencial para unha educación inclusiva e de calidade. A apertura ás linguas, tanto cooficiais como estranxeiras, contribúe igualmente á participación plena na sociedade actual, cada vez máis diversa e globalizada.

Esta liña está dividida en tres itinerarios:

1. Itinerario de comunicación
2. Itinerario de fomento da lectura, escritura e tratamento da información
3. Itinerario de plurilingüismo

Itinerario de comunicación

A mellora da competencia comunicativa do alumnado está estreitamente vinculada coa mobilización de prácticas discursivas polo profesorado nas distintas materias que imparten. Polo tanto, esta competencia é unha destreza transversal que se inclúe en todas as áreas do currículo, ao existir obxectivos lingüísticos en cada unha das mesmas. Ser docente esixe reflectir sobre as estratexias de comunicación en prol da didáctica e a adquisición de coñecementos, facendo fincapé en como favorecer a aprendizaxe por parte do alumnado. Tamén cómpre ter en conta a relevancia do momento e o contexto para facilitar que tanto o alumnado como o profesorado poidan interpretar as condutas verbais e non verbais dentro da aula.

Dentro deste itinerario, ofértanse actividades que responden ás necesidades de actualización lingüística e por conseguinte, á mellora da competencia comunicativa do persoal docente.

O coidado da voz nos docentes, coñecer cales son as patoloxías vocais máis comúns e desenvolver técnicas de coidados específicos serán obxectivos principais. Por outra banda, ofrécense diferentes cursos para traballar a comunicación dende distintos ámbitos, como a publicidade, a radio ou a linguaxe audiovisual.

COMUNICACIÓN

Recursos didácticos para a mellora das habilidades comunicativas do alumnado (a radio escolar e a linguaxe radiofónica, os audiovisuais como elemento comunicativo)

A mellora de competencia comunicativa do docente

O coidado e hixiene da voz

Roteiros literarios relacionados con distintos autores/as ou obras

**A regueifa como ferramenta educativa na aula
AFC centradas nas mesmas temáticas que o nivel básico**

AFC centradas nas mesmas temáticas que o nivel básico e medio para investigar, innovar e difundir

● Nivel básico ● Nivel intermedio ● Nivel avanzado

Itinerario de lectura, escritura e tratamento da información

Nun mundo cada vez máis impulsado pola información e o coñecemento, a capacidade de ler, escribir e comprender de maneira crítica convértese nunha ferramenta fundamental para o éxito académico e persoal do alumnado.

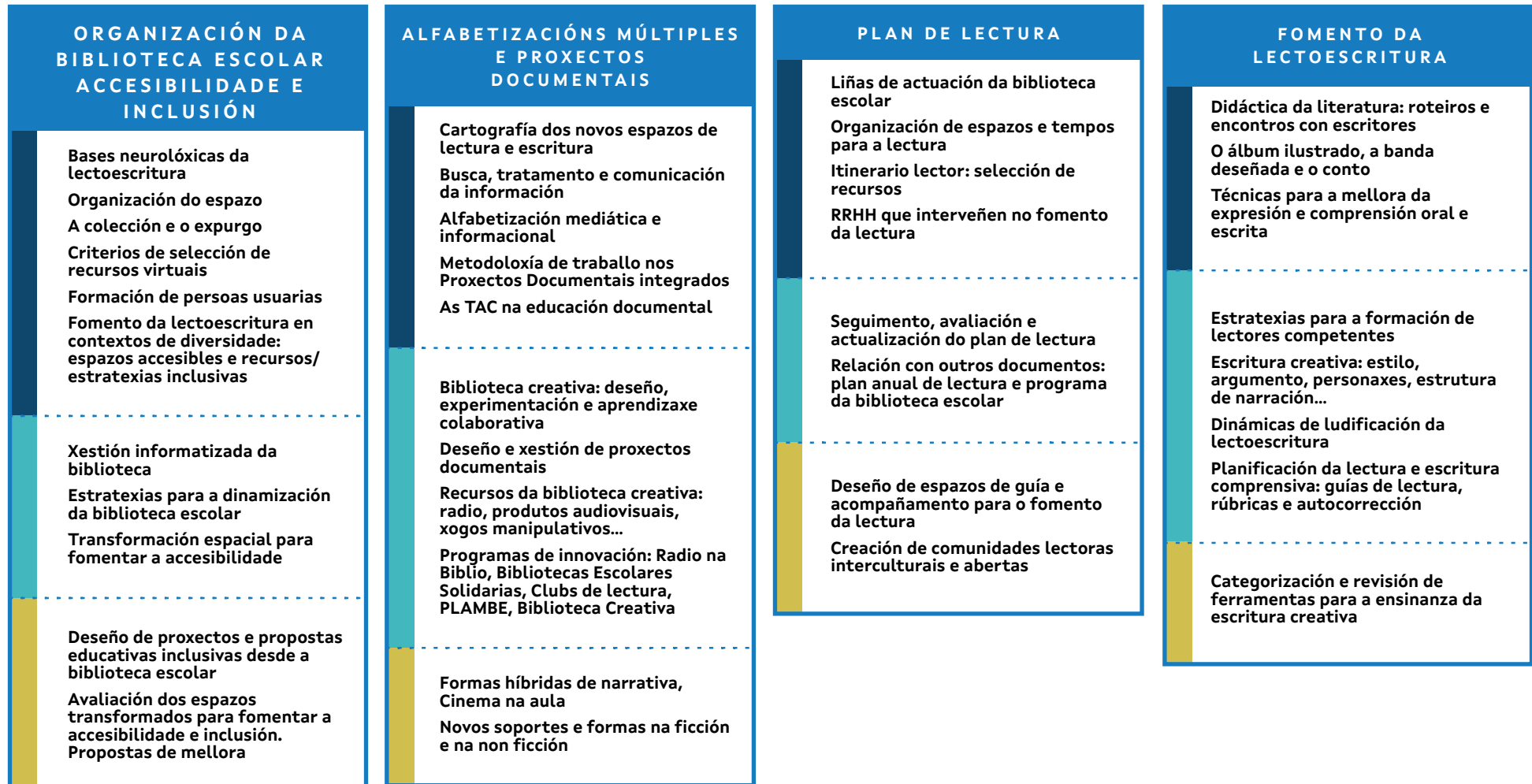
O Itinerario de lectura, escritura e o tratamento de información enmárcase dentro dos obxectivos delineados polo Plan LIA (Lectura, Escritura e Aprendizaxe) e o impulso das bibliotecas escolares como centros dinámicos de coñecemento e cultura na comunidade educativa. Este itinerario busca non só fortalecer as habilidades de lectura e escritura, senón tamén promover o desenvolvemento de competencias clave e alfabetizacións múltiples, preparando desta forma ao alumnado para afrontar os desafíos da sociedade actual.

As accións formativas deste itinerario están dirixidas á creación de lectores competentes e á formulación de propostas que respondan aos intereses do lectorado infantil e xuvenil atendendo aos novos formatos e foros de lectura e escritura.

Este itinerario enfócase á consecución de 4 obxectivos:

- » Fomentar a comprensión lectora, incidindo sobre a capacidade de comprender, analizar e reflexionar sobre textos de diversa índole en contextos diversos.
- » Promover alfabetizacións múltiples (mediática, dixital e informacional) necesarias para unha plena participación na sociedade actual.
- » Potenciar o papel das bibliotecas escolares como centros neurálxicos e espazos vivos de aprendizaxe nos que se promove e dinamiza a lectura, creando hábitos lectores, forxando o pensamento crítico e utilizando eficazmente a información.
- » Empregar a literatura como un recurso didáctico que contribúa á motivación e ao gozo estético ao tempo que se desenvolven competencias comunicativas que transcenden calquera área do saber.

ITINERARIO DE LECTURA, ESCRITURA E TRATAMENTO DA INFORMACIÓN



● Nivel básico ● Nivel intermedio ● Nivel avanzado

Itinerario de plurilingüismo

Os dous grandes eixes da Estratexia Galega de Linguas Estranxeiras Edulingüe 2030 están centrados na mellora da competencia comunicativa e metodolóxica no proceso de ensino-aprendizaxe de linguas, así como na extensión e afianzamento da internacionalización do sistema educativo para favorecer a cidadanía global.

Hai que destacar que todo o coñecemento adquirido sobre as distintas linguas encamiña ás persoas cara a acadar competencia comunicativa. En base a isto, ofértanse actividades desde unha visión integrada da didáctica das linguas, tanto cooficiais como estranxeiras, buscando unha interconexión no seu ensino-aprendizaxe, para especialistas e para profesorado que imparte materias non lingüísticas.

No que atangue especificamente ás linguas estranxeiras, ofertaranse os niveis básicos da lingua alemá e portuguesa, así coma a mellora das habilidades orais do inglés.

Respecto á atención á diversidade, daráselle un pulo ao fomento da lingua de signos para favorecer a resposta educativa e a comunicación do alumnado que a precisa, contribuíndo á súa inclusión.



PLURILINGÜISMO

A didáctica das linguas estranxeiras

O ensino da lingua de signos

As técnicas dramáticas aplicadas ao ensino de linguas

Aprendizaxe das linguas alemá, inglesa e portuguesa a nivel básico

Tratamento integrado de linguas (TIL)

O ensino da lingua de signos

As tecnoloxías e o ensino de linguas

O desenvolvemento das destrezas orais en linguas estranxeiras

Os materiais manipulativos para o ensino das linguas estranxeiras en infantil e primaria

Aprendizaxe Integrada de Contidos e Linguas Estranxeiras (AICLE) ou CLIL

Actividades de formación en centros (AFC) centradas nas mesmas temáticas que o nivel básico

AFC centradas nas mesmas temáticas que os niveis básico e medio para investigar, innovar e difundir

● Nivel básico ● Nivel intermedio ● Nivel avanzado



COLECTIVOS ESPECÍFICOS

Na busca da mellora continua da calidade educativa é prioritario darlle atención a un conxunto de colectivos compostos por axentes cunha especial capacidade de transformación. En particular, inspección educativa, equipos directivos, persoas orientadoras, funcionariado en prácticas, persoal docente de novo acceso ao sistema educativo e familias.

A formación destes colectivos específicos xoga un papel importante, en tanto lles dá atención ás necesidades concretas de cada grupo, abordando de xeito personalizado aspectos actitudinais, capacidades e habilidades asociadas a cada un dos perfís.



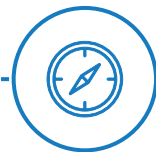
Inspección educativa

Persoal da inspección educativa.



Equipos directivos

Persoas directoras, vicedirectoras, en xefatura de estudos, secretaría ou responsables de centro de menos de 3 unidades en activo.



Persoas orientadoras

Persoas que desempeñan os labores de orientación nos centros educativos.



Funcionariado en prácticas

Persoal que vén de ser nomeado funcionario.



Persoal docente de novo acceso ao sistema educativo

Persoal que exerce a función docente por primeira vez.



ENAPAS

Escolas de nais e pais definidas na Lei 4/2011 de convivencia e participación da comunidade educativa así como no decreto 8/2015 que a desenvolve.

Inspección educativa

O corpo da inspección educativa ten como obxectivo promover os máximos estándares posibles de ensino-aprendizaxe, formación e éxito no sistema educativo.

A formación e actualización na práctica profesional é un dereito e un deber de todas as persoas inspectoras e, en concreto o itinerario do persoal de inspección, vira cara a aspectos relacionados cos múltiples procesos de control, supervisión, asesoramento, orientación e avaliación de aspectos pedagóxicos e organizativos establecidos no artigo 151 da Lei Orgánica 2/2006, de 3 de maio, de Educación, modificada pola Lei Orgánica 8/2013, de 9 de decembro, para a mellora da calidade educativa.

O itinerario da Inspección educativa debe ser flexible e recolle accións formativas concretas directamente vencelladas co exercicio da función inspectora. Neste curso académico centrarase nos seguintes aspectos:

- » A actualización e o perfeccionamento das competencias profesionais para o desempeño da función inspectora.
- » O traballo conxunto deste colectivo encamiñado a asesorar e fomentar a avaliación por competencias.
- » A actualización lingüística para a mellora da competencia comunicativa.
- » Unha formación específica sobre as competencias propias da inspección educativa para as persoas inspectoras de novo ingreso cunha duración mínima de 60 horas.

- » Un itinerario formativo cunha duración de 4 cursos académicos en colaboración con persoal docente e persoas asesoras que abordarán técnicas de acompañamento e supervisión directas e indirectas no referente a promoción da educación inclusiva.
- » Unha formación sobre programas, modalidades e vías de internacionalización no eido educativo e os beneficios derivados dos mesmos.



INSPECCIÓN EDUCATIVA

- » Formación presencial e mixta
- » Persoas relatoras externas e internas
- » 145 horas de formación

NIVEL MEDIO

- » Xornadas de formación
- » Actualización profesional
- » Actualización lingüística
- » Formación inspectoras/es de novo ingreso

NIVEL AVANZADO

- » Avaliación de diagnóstico e plans estratéxicos de mellora dos centros

Equipos directivos

Os equipos directivos teñen un grande impacto nos centros educativos, motivo polo cal desde a Rede de formación permanente do profesorado, se leva facendo un especial esforzo por atender á súa formación.

A oferta formativa contempla tres niveis:

Básico: é un primeiro chanzo da carreira directiva. Nel atopamos a formación dedicada á acreditación previa requirida para desenvolver a función directiva, a formación levada a cabo no mes de xullo para os novos equipos directivos coa finalidade de axudarlles no seu labor durante os primeiros meses de funcionamento e unha formación centrada no uso das ferramentas e aplicativos institucionais, que se desenvolverá en dúas convocatorias (xullo e setembro).

Medio: formación especializada en cada un dos bloques temáticos que conforman a formación necesaria para desenvolver a función directiva (levarase a cabo en dous cursos académicos):

- » O centro docente como organización e a súa xestión.
- » Promoción da convivencia positiva no centro educativo.
- » Marco normativo aplicable aos centros educativos.
- » Habilidades e destrezas dos equipos directivos.

Unha formación para que as persoas que teñan feito o curso de acreditación (nivel básico) poidan actualizar os seus coñecementos para desenvolver a función directiva.

Avanzado: realizarase a través do equipo de persoas mentoradas das novas direccións.



EQUIPOS DIRECTIVOS

Os equipos directivos teñen un grande impacto nos centros educativos, sendo a súa formación unha prioridade para a mellora da calidade educativa nos centros escolares galegos.



Innovación

NIVEL BÁSICO

CURSO 24/25

- » **Formación** para desenvolver a función directiva (R.D. 894)
- » **Acompañamento** no inicio das novas direccións escolares
- » Uso de **ferramentas e aplicacións institucionais** na xestión dos centros educativos
- » **Manual de formación** para novos equipos directivos
- » **Formación específica** en GT/S

NIVEL MEDIO

CURSO 24/25

- » Como promover unha **convivencia positiva** no centro
- » A **xestión** do centro docente como organización
- » **Manual de actualización** para desenvolver a función directiva
- » **Formación específica** en GT/S

CURSO 25/26

- » **Marco normativo** aplicable para o desempeño das súas funcións no centro educativo
- » **Habilidades e destrezas** para a xestión efectiva da comunidade educativa

NIVEL AVANZADO

CURSO 24/25

- » Formación de **persoas mentoradas** da dirección
- » **Mentoría** de novas direccións
- » **Formación específica** en GT/S

Persoas orientadoras

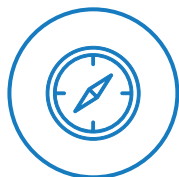
Os departamentos de orientación son, dentro de cada centro, o garante de que a orientación forma parte esencial da actividade educativa e de que se establece unha vía de apoio e asesoramento permanente á comunidade educativa.

O itinerario de formación para as persoas orientadoras toma como punto de partida tanto as actuacións da persoa orientadora, establecidas na normativa que as regula, como o que determina o modelo de Competencias Profesionais Docentes. Neste sentido, a persoa orientadora debe:

- » Estar capacitada nas competencias da área pedagóxica e social para desenvolver actuacións relacionadas coa atención á diversidade e a inclusión do alumnado, a orientación educativa e profesional deste; o asesoramento á comunidade educativa nos procesos de ensino e aprendizaxe; e a coordinación con outras institucións.
- » No que se refire a área profesional, ser quen de desenvolver funcións de xestión e organización de forma óptima dentro do centro centradas no ámbito que lle corresponde e respecto ao departamento que dirixe así como avanzar no seu desenvolvemento profesional de especialización, ben a través dun proceso formativo individual, ben compartido cos seus iguais.

Atendendo ao exposto anteriormente, o itinerario está conformado por tres niveis de competencia:

- 1. Básico:** dirixido ás persoas orientadoras que se incorporan por primeira vez á xefatura do departamento de orientación.
- 2. Medio:** orientado á actualización e o afondamento en temáticas máis específicas.
- 3. Avanzado:** ligado á conformación de grupos ou seminarios dirixidos a avanzar na especialización, innovación, investigación e consolidación de modelos e/ou proxectos.



PERSOAS ORIENTADORAS

Actuacións vinculadas ao desenvolvemento da función orientadora:

- » Asesoramento á comunidade educativa
- » Deseño de programas
- » Coordinación con outras institucións
- » Xestión do Departamento de Orientación (DO)
- » Atención á diversidade e á inclusión do alumnado
- » Orientación académica e profesional

NIVEL BÁSICO

Curso de formación inicial para xefatura do DO

- » Actualización normativa
- » Protocolos e convenios
- » Documentación do DO
- » Detección e intervención de NEAE
- » Accións da CECUFP

Formación específica en GT/S

NIVEL MEDIO

Curso de actualización

- » Normativa, novos protocolos e convenios
- » Xestión do DO
- » Atención educativa ás NEAE
- » Accións da CECUFP

Xornadas de atención á diversidade

- » Boas prácticas
- » Últimas novidades
- » Accións da CECUFP

Cursos de especialización en

- » NEAE/DUA
- » Convivencia
- » Coeducación

Formación específica en GT/S

NIVEL AVANZADO

Formación en GT/S orientada á:

- » Innovación e investigación
- » Consolidación de plans, proxectos ou programas

Persoal docente de novo acceso ao sistema educativo

Os primeiros anos na carreira docente son claves para a aprendizaxe e o crecemento profesional. O proceso de indución, mentorización e acompañamento do novo persoal docente (tanto o que exerce a función docente por primeira vez, como o que vén de ser nomeado funcionario) é crucial para construír confianza e xerar sentimento de equipo, mellorar a práctica instrucional e a eficacia e favorecer o compromiso coa aprendizaxe permanente.



FUNCIONARIADO EN PRÁCTICAS

CURSO 24/25

FORMACIÓN OBRIGATORIA

- » **Xornadas de acollida (setembro)**
- » **Curso na Rede de igualdade**
- » **Curso na Rede de galego**

FORMACIÓN VOLUNTARIA

- » **Formación específica**
- » **Inclusión educativa**
- » **Convivencia**
- » **Metodoloxías activas**

Dado o perfil específico do colectivo, a formación inicial do profesorado de novo acceso ten como particularidade a inclusión de certas actividades de carácter obrigatorio que reciben nun momento concreto da súa carreira profesional, na súa incorporación ao sistema educativo galego, asegurando así a súa integración neste con todas as garantías. Polo tanto, trátase dunha formación específica que a persoa docente pasa unha soa vez. Tras completala, deberá, baseándose nas súas necesidades, continuar desenvolvendo as competencias profesionais seguindo os itinerarios asociados ás liñas prioritarias.

PERSOAL DOCENTE DE NOVO ACCESO AO SISTEMA EDUCATIVO

CURSO 24/25

ETAPA 0: PREPARACIÓN PREVIA AO ACCESO

- » **Obxectivos:** transición e achegamento
 - » **Modalidade:** calendario de visitas abertas para alumnado e profesorado universitario nos CFR/CAFI
 - » **Contidos:** MCPD23, itinerario de indución profesional
- Curso 24/25

ETAPA 1: BENVIDA E INDUCIÓN

- » **Obxectivos:** xestión axeitada de aula e recursos, ampliación de técnicas metodolóxicas
- » **Modalidade:** unha actividade de formación na Rede modular e acompañada
- » **Contidos:** normativa e documentos de centro, deseño curricular, metodoloxías e xestión de espazos e recursos

ETAPA 2: ACOMPAÑAMENTO PEDAGÓXICO

- » **Obxectivos:** reflexión conxunta e o crecemento ou desenvolvemento profesional
 - » **Modalidade:** dúas actividades de formación na Rede titorizadas
 - » **Contidos:** educación inclusiva e atención á diversidade, comunicación non verbal, multimodal, mediación e sistemas alternativos e aumentativos, portafolios profesional.
- Curso 25/26

ETAPA 3: INTEGRACIÓN MENTORIZADA DE PRÁCTICAS DE AULA E COLABORACIÓN PROFESIONAL

- » **Obxectivos:** integración efectiva das prácticas docentes, colaboración e crecemento
- » **Modalidade:** mentorías, observación entre iguais, reflexión e avaliación
- » **Contidos:** estratexias para a reflexión e autoavaliación, liderado distribuído, benestar integral, observación entre iguais

ENAPAS

As Escolas de Nais e Pais (en diante ENAPAS) definidas na Lei 4/2011, do 30 de xuño, de convivencia e participación da comunidade educativa, e no Decreto 8/2015 que a desenvolve, contan cunha regulación propia no marco da Resolución da Dirección Xeral de Educación, Formación Profesional e Innovación Educativa, de xullo de 2018. A propia Lei e o Decreto determinan que lle corresponde á Rede de formación permanente do profesorado dar o apoio, soporte e acompañamento necesarios para o seu efectivo funcionamento.

As ENAPAS son espazos de diálogo, coñecemento e debate para a comunidade educativa e contan con diversas accións formativas. Dado que as persoas destinatarias non son profesionais da docencia, esas accións, se ben se aliñan tematicamente co modelo de Competencias Profesionais Docentes, non seguen un itinerario formativo propiamente dito.

Na infografía recollida a continuación detállanse algunhas das actividades máis demandadas ata o de agora. Porén, o persoal dos equipos directivos poderá solicitar aquelas temáticas que considere necesarias no seu contexto.





ENAPAS

A Rede de formación do profesorado dará apoio, soporte e o acompañamento necesario para o correcto funcionamento da Escola de Nais e Pais.



Xestión do benestar e dos riscos



Hábitos de saúde



Prevenção de adicións



Diversidade



Educación sexual



Primeiros auxilios



Hábitos de alimentación saudables



Hábitos de actividade física nas etapas escolares



Uso responsable de dispositivos móbiles



Prevenção da violencia de xénero



A promoción da igualdade



A convivencia na comunidade educativa



O acoso escolar e o ciberacoso



Como comunicarme cos meus fillos/as en cada etapa



Disciplina positiva



Os problemas na adolescencia e como afrontalos



Obxectivos de desenvolvemento sostible



Orientación educativa e futuro laboral



Apoio ás competencias lectora e matemática



Apoio a estratexias de aprendizaxe



E-Dixgal



CONVOCATORIAS XERAIS

PLAN ANUAL DE FORMACIÓN DO PROFESORADO 2024/25

5. CONVOCATORIAS XERAIS

a. Oferta formativa: vías e modalidades

O Plan de formación xeral para o curso 2024/25 concrétase, de forma provisoria, na planificación de **6.172 actividades, 130.136 horas** de formación e unha oferta de **132.531 prazas**. Cada docente de Galicia dispón dunha media de 4 prazas de formación para o curso 2024-25.

A planificación da oferta formativa organízase a través de diferentes vías de formación (*formación no propio centro a través dos PFPP, formación para grupos de docentes intercentros e/ou internivelares a través de grupos de traballo ou seminarios e formación individual presencial, mixta ou na Rede*) que, combinando as distintas modalidades formativas, propician unha oferta diversificada para adaptarse mellor ás circunstancias dos centros e do seu profesorado. Así, a formación estará contextualizada para unha translación directa á práctica docente e á súa aplicación á aula e poderá integrarse como un proceso estratéxico no proxecto educativo do centro.

O Plan de formación para o curso 2024/25 concrétase, de forma provisoria, na planificación de **6.172 actividades, 130.136 horas** de formación e unha oferta de **132.531 prazas**. Cada docente de Galicia dispón dunha media de 4 prazas de formación para o curso 2024-25.

Esta planificación distribúese en:

FORMACIÓN PRESENCIAL/MIXTA EN CFR/CAFI

Congresos, cursos e xornadas: 1.309 actividades, con **25.387 horas** de formación e **53.214 prazas**

FORMACIÓN EN CENTROS

- » **PFPP: 1.160** centros con PFPP, o que supón **3.785** actividades, **62.925** horas de formación e **35.710** prazas.
- » **GT e Seminarios intercentros e internivelares: 465** actividades, con **17.645** horas de formación e unha oferta de **2.790** prazas.

FORMACIÓN NA REDE

A través de Platega e aulas virtuais: **183** cursos, **6.280** horas de formación e **38.630** prazas.

FORMACIÓN ASOCIADA AOS DIFERENTES PROXECTOS DE INNOVACIÓN

Dependente das solicitudes dos centros.

b. Convocatoria actividades na Rede

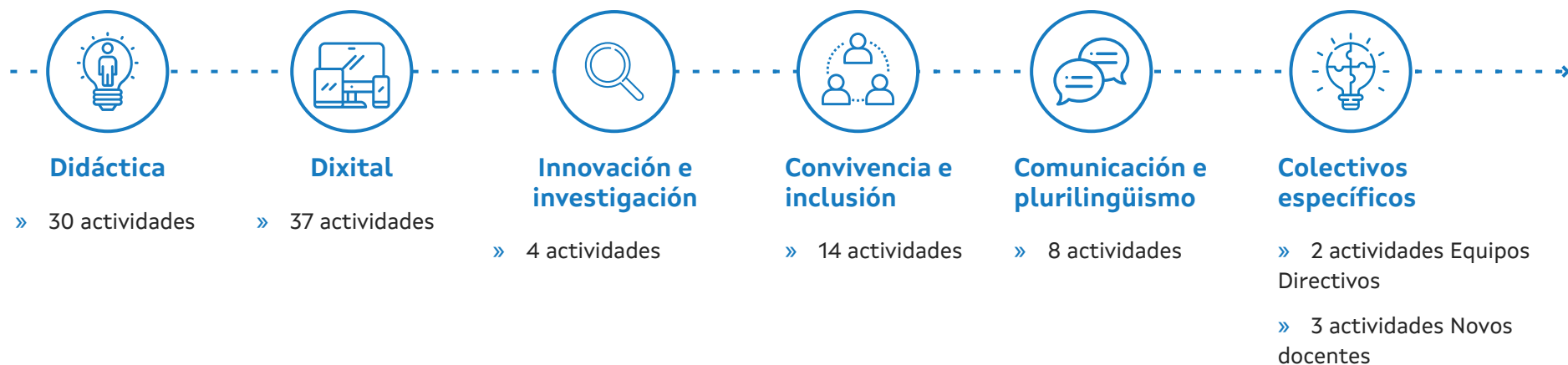
A oferta formativa na Rede aborda todas as competencias do Modelo de Competencias Profesionais Docentes e está presente en todos os itinerarios do Plan de Formación debido a transversalidade da competencia dixital docente xa indicada ao inicio deste documento. En consecuencia, a oferta artéllase arredor das liñas prioritarias: didáctica, dixital, innovación e investigación, convivencia e inclusión e comunicación e plurilingüismo.

Nesta oferta, contémplanse un mínimo de 80 actividades de formación na Rede impartidas a través de PLATEGA, ás que se suma o resto da formación que se desenvolve nas aulas virtuais.

No presente curso académico estableceranse dúas convocatorias: a primeira en setembro, para a inscrición nas actividades formativas que teñan lugar durante o 1º trimestre; e a segunda en decembro, para a realización daquelas actividades que se desenvolvan durante o 2º e/ou 3º trimestre.

ACTIVIDADES NA REDE

Desglose por liñas estratéxicas



c. Convocatoria de PFPP

Haberá unha convocatoria específica para os Plans de Formación Permanente do Profesorado (PFPP), que se publicará oportunamente no portal de educación.

De seguido, inclúese un cadro resumo das súas características e prazos.

DESTINATARIOS	Centros educativos públicos dependentes da Consellería de Educación, Ciencia, Universidades e Formación Profesional.
OBXECTIVO	<p>Desenvolverán algunha/s das seguintes liñas de traballo, asociadas a distintas competencias profesionais docentes:</p> <ul style="list-style-type: none">» Didáctica: deseño e desenvolvemento dos novos currículos conforme os principios do Deseño Universal de Aprendizaxe (DUA) para a atención á diversidade do alumnado. Metodoloxías didácticas. Iniciativas formativas no ámbito STEM e fomento da creatividade e o emprendemento. Polos creativos. Fomento da competencia matemática.» Dixital: educación dixital e transformación dixital dos centros. Plan dixital do centro. Competencia dixital docente. Espazos virtuais para traballo na Rede. E-Dixgal.» Innovación e investigación: plans de mellora dos centros: xestión de calidade. Adecuación de espazos ao Plan de Arquitectura Pedagóxica. Optimización da práctica docente: observación inter pares e intercentros. Programas de plurilingüismo e internacionalización dos centros educativos» Convivencia e inclusión. mellora da convivencia e benestar emocional. Relación coas familias. Centros saudables. Desenvolvemento sostible.» Comunicación e plurilingüismo: competencia comunicativa en linguas maternas e estranxeiras. Tratamento integrado de linguas. Participación en proxectos europeos. Aprendizaxe colaborativa e cidadanía global. Biblioteca escolar. Lectura, información e aprendizaxe
ITINERARIOS	Cada liña de traballo desenvolverase a través dun ou máis itinerarios formativos, que constarán de varias actividades.

ACTIVIDADES

As actividades de cada itinerario (curso, grupo de traballo, seminario) deberán estar integradas nun proceso que inclúa a análise e elaboración de propostas didácticas, así como a súa aplicación á aula ou ao centro, e a reflexión e avaliación dos resultados.

Os cursos deberán estar vinculados a un grupo de traballo ou seminario. No caso excepcional de contar cunha soa actividade, esta ten que ser grupo de traballo ou seminario.

DURACIÓN

Mínimo 2 cursos escolares, máximo 4.

COORDINACIÓN

Equipo de formación: director/a, coordinador de formación ou xefe/a de estudos, coordinador/a de itinerario. Colaboración co CAFI/CFR do ámbito na planificación, desenvolvemento e avaliación do plan de formación.

PARTICIPANTES

O plan contará cunha participación representativa do claustro.

Cada participante integrarase, como mínimo, nunha liña de traballo e nunha actividade. No caso de integrarse nunha única actividade, esta deberá ser un grupo de traballo ou un seminario.

Unha vez aprobado o plan, pode incorporarse profesorado que o solicite e cumpra os requisitos de certificación (artigo 24, punto 2 da Orde 14 de maio de 2013).

CERTIFICACIÓN

Poderanse certificar ata 100 horas de formación polo PFPP.

Os integrantes do equipo de formación terán unha certificación de innovación de 20 horas sempre e cando participasen nalgunha actividade de formación do PFPP do centro.

PRAZOS

Preinscrición: **ata o 23 de setembro de 2024 inclusive.**

Solicitud: **ata o 10 de outubro de 2024 inclusive.**

PROCESO DE ELABORACIÓN DO PROXECTO

1. Detección da área de mellora en relación coas liñas de traballo.
2. Selección da/s liña/s de traballo e concreción de necesidades formativas.
3. Deseño de itinerario/s, actividades e accións de translación á aula, reflexión e avaliación.

MEMORIA

Envío da memoria final, xerada en FProfe, por correo electrónico ao CFR/CAFI correspondente ata o **6 de xuño de 2025 inclusive**.

d. Convocatoria de grupos de traballo e seminarios

O CAFI e os CFR da Comunidade Autónoma Galega, consecuentemente coas liñas básicas de formación do profesorado da Consellería de Educación, Ciencia, Universidades e Formación Profesional da Xunta de Galicia, poñen en marcha, para o vindeiro curso académico 2024/25, diferentes sistemas de apoio ao perfeccionamento, entre os que se inclúe a convocatoria de grupos de traballo (GT) e seminarios (S) dirixidos ao profesorado en activo de todos os niveis educativos, excepto o universitario, que imparta ensinanzas en centros sostidos con fondos públicos dependentes da Consellería de Educación, Ciencia, Universidades e Formación Profesional.

Os grupos de traballo e seminarios desenvolveranse conforme ás seguintes bases:

1. Características xerais

Tomando como base a importancia da colaboración entre o profesorado como elemento fundamental da formación en servizo, considérase:

- » **Grupo de traballo** como unha modalidade formativa baseada no traballo colaborativo que ten por obxecto a análise e a elaboración de proxectos e materiais curriculares, así como a experimentación destes centrada nas diversas situacións educativas.

- » **Seminario** como unha modalidade de formación baseada no traballo colaborativo que, a partir da reflexión conxunta, o debate interno e o intercambio de experiencias, permite afondar no estado de cuestións educativas tanto referentes ás distintas ciencias disciplinares como ás didácticas destas ou a outras ciencias da educación.

Dado que a Consellería de Educación, Ciencia, Universidades e Formación Profesional ten entre os seus obxectivos procurar que os centros educativos desenvolvan o seu propio Plan de Formación Permanente do Profesorado (PFPP), o grupo de traballo e seminario será unha modalidade indicada só no caso de que non sexa posible desenvolver a formación no marco dun Plan de Formación Permanente do Profesorado (PFPP).

Con carácter xeral os centros educativos só poderán ser sede dun único grupo de traballo ou seminario.

O proxecto do grupo de traballo ou seminario elaborárase conxuntamente polo profesorado participante atendendo ao que se recolle na pestana "Guión" da aplicación FProfe.

2. Compoñentes

Poderá participar o profesorado en servizo activo de todos os niveis educativos, agás o de nivel universitario, que imparta docencia en centros sostidos con fondos públicos dependentes da Consellería de Educación, Ciencia, Universidades e Formación Profesional.

O grupo de traballo estará constituído por un mínimo de 3 membros e un máximo de 10, e o seminario por un mínimo de 8 membros e un máximo de 20, pertencentes ao mesmo ou a distintos centros educativos, incluíndo neste cómputo a persoa responsable da coordinación do grupo.

Ademais, poden constituír un grupo de traballo ou seminario docentes pertencentes a centros educativos de distintos ámbitos dos CFR/CAFI. Con carácter xeral, os dous terzos do total de membros, así como a persoa coordinadora, deberán pertencer a centros do ámbito do CAFI/CFR no que se presente a solicitude, que se aterá ao establecido na base sexta desta convocatoria.

A participación nun grupo de traballo ou seminario exclúe a participación nas convocatorias que a Consellería de Educación, Ciencia, Universidades e Formación Profesional estableza como incompatibles coa de grupos de traballo ou seminarios.

A sede do grupo de traballo ou seminario será, con carácter xeral, a do centro educativo da persoa coordinadora e pertencerá ao ámbito do CAFI/CFR.

3. Duración

A duración do grupo de traballo ou seminario será dun mínimo de 20 horas e un máximo de 50 durante o curso académico 2024/25.

Os grupos de traballo poderán contar cun número de horas de docencia que non excederá o 20% das horas totais do proxecto, mentres que, nos seminarios, esta porcentaxe será do 30% como máximo. Esta docencia será autorizada e coordinada polo CAFI/CFR correspondente.

As sesións de docencia, traballo individual ou en grupo, terán unha duración mínima de dúas horas e máxima de catro.

Ata un 30% do total das horas do grupo de traballo e un 20 % do seminario poderá realizarse de maneira individual e deberá constar nas actas das sesións de desenvolvemento. Este tempo de traballo non contemplará o tempo de aplicación e/ou experimentación en horas lectivas.

4. Orzamento e xestión

O proxecto poderá contar cun orzamento para o seu desenvolvemento que contemple os seguintes aspectos:

- » Horas totais da actividade.
- » Docencia, se a houber, de persoas expertas.

- » Material, se procede.
- » Desprazamentos. En ningún caso se admitirán como xustificación de gastos os desprazamentos para reunións das persoas integrantes do grupo de traballo ou seminario.

Os membros do grupo de traballo ou seminario, o profesorado con destino nos centros sede, así como as persoas asesoras do ámbito ao que pertence o centro solicitante poderán impartir docencia sen remuneración.

A dotación económica de cada grupo de traballo ou seminario será a acordada pola comisión de selección, con cargo aos orzamentos do plan de formación do CAFI/CFR correspondente.

A persoa asesora de formación será a encargada de realizar a xestión do correspondente expediente económico e administrativo.

5. Preinscrición

O profesorado interesado deberá facer a súa preinscrición a través da aplicación informática FProfe, na pestana de "Convocatorias", **ata o 27 de setembro de 2024 inclusive**. Non será tido en conta outro tipo de preinscrición.

Unha vez realizada a preinscrición, a persoa que vaia coordinar o grupo ou seminario poderá solicitar a orientación das persoas asesoras dos CFR/CAFI para a elaboración do proxecto.

6. Solicitud de participación e proxecto da actividade

A persoa coordinadora do grupo de traballo ou seminario fará a solicitud de participación e o proxecto a través de FProfe:

- » **Solicitud:** a solicitud xerada dende a aplicación FProfe (anexo I), selada e asinada pola dirección e persoa coordinadora enviarase por correo electrónico ao CAFI ou CFR correspondente no prazo que se estableza.

- » **Proxecto:** elaborarase un proxecto en FProfe seguindo o modelo da aplicación.

O prazo de presentación de solicitudes remata o día **10 de outubro de 2024**.

7. Comisión de selección

A selección dos grupos de traballo e seminarios será realizada en cada CAFI/CFR por unha comisión integrada por:

- » O director ou directora do CAFI/CFR.
- » O secretario ou secretaria do CAFI/CFR, que actuará como secretario ou secretaria da comisión.
- » Dúas persoas asesoras de formación propostas pola dirección do CFR/CAFI.

Son funcións da comisión de selección:

- » Seleccionar e aprobar os proxectos presentados que cumpran os requisitos e criterios establecidos na presente convocatoria.
- » Velar para que se cumpran as condicións establecidas na aprobación definitiva.
- » Resolver sobre a continuidade daqueles proxectos dos que do seguimento se deduza que non se axustan ás condicións de aprobación.
- » Informar á Dirección Xeral de Centros e Recursos Humanos da marcha dos diferentes proxectos de formación en centros, cando sexa requirido por esta.
- » Avaliar e propoñer a certificación da formación dos participantes unha vez concluído o proxecto, entregada a memoria final e valorada positivamente.

8. Selección dos proxectos

Unha vez presentado o proxecto nas condicións establecidas nas bases quinta e sexta da presente convocatoria, a comisión de selección deberá reunirse nun prazo máximo de 15 días contados a partir do día seguinte á data de final do prazo de solicitude. O proxecto deberá contar co informe da persoa asesora designada para tal fin.

A comisión de selección de grupos de traballo e seminarios terá en conta, ademais, os seguintes criterios:

- » Adecuación ás bases da convocatoria e ás liñas prioritarias de formación do profesorado establecidas pola Consellería de Educación, Ciencia, Universidades e Formación Profesional e enmarcadas na lexislación vixente.
- » Repercusión do proxecto na práctica docente mediante a aplicación na aula.
- » Relevancia innovadora do proxecto.
- » Coherencia entre obxectivos, contidos, actividades, metodoloxía e procesos de avaliación, así como a concreción de todos os aspectos citados.
- » Adecuación e coherencia da proposta de organización temporal e dos recursos humanos e materiais.

A acta da comisión emitida a través da aplicación FProfe recollerá a relación dos grupos de traballo aprobados e dos denegados e excluídos. Nela constarán título do proxecto, nome da persoa coordinadora, centro sede, número de horas e orzamento asignado. No caso dos proxectos denegados e excluídos, especificaranse as razóns correspondentes.

9. Resolución da convocatoria

A resolución da convocatoria, coa relación de grupos de traballo e seminarios aprobados, denegados e excluídos, farase pública no espazo web do CAFI/CFR e comunicaráselle por escrito á persoa coordinadora de cada un dos grupos de traballo e seminarios.

Contra esta resolución, as persoas interesadas poderán presentar as alegacións que consideren oportunas ante a presidencia da comisión de selección, no prazo de 10 días contados a partir do seguinte ao da súa publicación.

Con carácter xeral, unha vez resolta a convocatoria, non se admitirán modificacións na relación de participantes.

10. Coordinación e asesoramento

A persoa coordinadora de cada grupo de traballo terá ao seu cargo as seguintes tarefas:

- » Coordinación na xestión e desenvolvemento do grupo coa persoa asesora.
- » Organización do traballo.
- » Convocatoria e coordinación das reunións.
- » Elaboración de actas e control de asistencia.
- » Dirección e coordinación do desenvolvemento e avaliación do proxecto.
- » Dirección e coordinación da experimentación e/ou elaboración de materiais.
- » Realización da memoria final.

Para tal efecto levantará acta, no programa de xestión FProfe, das sesións de docencia, de traballo en grupo e de traballo individual que se celebren e cubrirá todos os documentos relativos a estes no citado programa de xestión.

A persoa asesora de formación asignada a cada grupo de traballo ou seminario, nun proceso colaborativo, poderá asesorar o grupo en todos os aspectos referentes ao desenvolvemento do proxecto.

11. Seguimento

O seguimento do desenvolvemento dos grupos de traballo e seminarios corresponde á comisión de selección.

A persoa asesora asignada a cada grupo de traballo ou seminario elaborará un informe do desenvolvemento do proxecto para presentalo ante a comisión de selección.

12. Documentación que hai que entregar ao finalizar a actividade.

A persoa coordinadora do grupo de traballo ou seminario cubrirá en FProfe a memoria final, (características do contexto, xustificación das variacións introducidas, obxectivos acadados, programa de contidos, metodoloxía, organización de recursos humanos e materiais, temporalización, procesos e criterios para a avaliación e conclusións).

Subirá a FProfe, preferiblemente en pdf, a seguinte documentación:

- » O documento da memoria no apartado "soporte informático da memoria do proxecto".
- » O documento dos materiais do proxecto no apartado "soporte informático dos materiais do proxecto".

O grupo deberá entregar un produto final que evidencie as competencias profesionais adquiridas e a súa posta en práctica na aula e/ou no centro.

Ademais enviaráselle por correo electrónico ao CAFI/CFR, indicando no asunto Documentación <código e título do GT/seminario. Centro>, os seguintes documentos:

- » Acta final, xerada na aplicación FProfe, asinada polo profesorado participante, pola persoa coordinadora, e co visto e prace da xefatura de estudos e o selo do centro.

- » Relación detallada dos materiais elaborados, indicando o procedemento de acceso a estes, así como evidencias de todos os aspectos formativos e/ou experimentais traballados ao longo da formación.

A data límite de entrega desta documentación no CAFI/CFR correspondente será o **30 de maio de 2025**.

A non realización e entrega da memoria final, no prazo sinalado nesta convocatoria, poderá ser causa de revogación da axuda concedida e librada, co deber de reintegrar a cantidade percibida e suporá a non certificación da actividade.

13. Avaliación final

A comisión de selección realizará a avaliación final dos grupos de traballo e seminarios, tendo en conta o informe da persoa asesora e a documentación presentada, no prazo de 15 días contados a partir do día seguinte ao remate do prazo de entrega da citada documentación.

A acta de avaliación reflectirá o número de horas recoñecido a cada grupo de traballo ou seminario para os efectos de certificación, atendendo á documentación presentada e á calidade dos produtos desenvolvidos.

14. Certificación

Unha vez presentada e avaliada positivamente a memoria final, a dirección do correspondente CAFI/CFR expediralles aos membros do grupo de traballo ou seminario a certificación acreditativa da coordinación ou da participación nel, acordada pola comisión de selección.

Segundo a normativa vixente (Orde do 14 de maio de 2013, artigo 24, punto 2), para certificar a participación na actividade será necesaria a asistencia, como mínimo, ao 85% das horas presenciais da actividade así como a presentación das evidencias correspondentes ao traballo desenvolvido de maneira non presencial.

A certificación farase en función das horas de traballo realizadas e xustificadas, a proposta da comisión, ata un máximo de 50 horas. Ás persoas coordinadoras dos grupos de traballo ou seminarios poderáselles incrementar o número total de horas ata nun 30%, en función das tarefas desenvolvidas.

Se o profesorado con destino no/s centro/s implicado/s ou persoal asesor do CAFI/CFR actuase como relator, poderá recibir a correspondente certificación, que se axustará á normativa vixente. No caso de profesorado membro do grupo de traballo ou seminario que imparta formación na actividade, poderá certificar a súa participación como asistente e relator sempre que a segunda non supere o 15%.

15. Difusión e publicación de materiais

Os materiais elaborados quedarán depositados no CAFI/CFR para consulta do profesorado interesado e poderán ser difundidos polo devandito centro.

Se as persoas integrantes dun grupo de traballo deciden publicar os materiais elaborados, deberán axustarse á normativa vixente, tanto na orixinalidade dos materiais como no uso de imaxes. Deberá tamén facerse constar que se elaboraron coa subvención da Consellería de Educación, Ciencia, Universidades e Formación Profesional e incluír o logotipo, que **pode descargarse no seguinte enderezo:**



<https://www.xunta.gal/identidade-corporativa/descarga-do-manual>

Os materiais elaborados estarán suxeitos á licenza creative commons by-nc-sa



Recoñecemento - Non Comercial - Compartir igual (by-nc-sa):
Permítese o uso non comercial da obra orixinal e das posibles obras derivadas, a distribución das cales debe facerse cunha licenza igual á que regula a obra orixinal.

Para máis información: <http://www.edu.xunta.gal/porta1/node/2339>



NORMAS XERAIS

PLAN ANUAL DE FORMACIÓN DO PROFESORADO 2024/25

6. NORMAS XERAIS

Todos os aspectos que a continuación se recollen, referidos á inscrición, admisión, avaliación e certificación nas actividades de formación, constitúen un resumo dos criterios estipulados na ORDE do 14 de maio de 2013 pola que se regula a convocatoria, o recoñecemento, a certificación e o rexistro das actividades de formación permanente do profesorado en Galicia

a. Inscrición nas actividades

Para participar en calquera das actividades de formación permanente do profesorado que se desenvolvan no curso académico 2024/25, débese realizar a inscrición mediante o sistema de xestión da formación do profesorado (FProfe), ao que se accede a través de Internet, no portal educativo da Consellería de Educación, Ciencia, Universidades e Formación Profesional no enderezo web: <http://www.edu.xunta.gal/fprofe/>

Desde esta páxina, calquera persoa pode realizar dúas xestións:

- » Consulta pública do plan de formación, para consultas anónimas de todas as actividades formativas ofertadas nos plans anuais de formación.
- » Entrada no sistema/autenticación, que permite o acceso autenticado á inscrición nas actividades dos plans anuais de formación, consultar a súa situación persoal nas actividades que ten solicitadas, así como outras tarefas de xestión.

Coa finalidade de mellorar a xestión e a admisión nas actividades da oferta formativa individual para o curso académico 2024/25, abriase progresivamente a inscrición por trimestres, aínda que se poderán consultar todas as actividades do curso seleccionando "Todos" no menú "Estado".

O Plan Anual de Formación do Profesorado recolle unha oferta viva, polo que resulta fundamental consultar regularmente o sistema de xestión da formación do profesorado (FProfe), no que se poderá atopar información actualizada dos cursos achegándose así a unha oferta máis adaptada ás inquiredanzas e necesidades dos distintos perfís profesionais.

Tamén se proporciona información puntual sobre actividades que aínda dispoñen de prazas no banner de FProfe, nas webs de CAFI e CFR así como nas súas redes sociais institucionais.

Ante calquera dificultade ou problema de acceso a FProfe⁸, o profesorado debe dirixirse á Unidade de Atención a Centros da Consellería de Educación, Ciencia, Universidades e Formación Profesional, chamando ao número 881 99 77 01 ou enviando un correo electrónico dende o seu enderezo corporativo ao enderezo uac@edu.xunta.gal.

b. Criterios de admisión

As actividades de formación permanente desenvolvidas segundo establece a lexislación vixente irán dirixidas ao profesorado e ao persoal docente especializado que desempeña as súas funcións en centros sostidos con fondos públicos dentro do ámbito de xestión da Consellería de Cultura, Educación, Formación Profesional e Universidades, nos que se imparten ensinanzas de réxime xeral e de réxime especial, e en servizos técnicos de apoio ao profesorado.

As actividades serán levadas a cabo polo Centro Autonómico de Formación e Innovación (en diante, CAFI), os Centros de Formación e Recursos (en diante, CFR) e o Centro Galego de Innovación da Formación Profesional, Centro Eduardo Barreiros (CGIFP).

Para un correcto desenvolvemento das accións formativas establécense as seguintes normas básicas que son de aplicación en todas as actividades:

⁸ <http://www.edu.xunta.gal/fprofe/>

- » O **criterio xeral** para a selección e a admisión nas actividades é ser persoal que estea desempeñando as súas funcións en centros de ensino non universitario sostidos con fondos públicos dependentes da Consellería de Educación, Ciencia, Universidades e Formación Profesional, no momento en que se realice a selección.
- » Ademais, con carácter xeral, aplicaranse os seguintes **criterios de prioridade** conforme á orde en que figuran a continuación, en función da modalidade da actividade:

Cursos presenciais e mixtos

- » Criterios específicos sinalados na actividade.
- » Pertencer aos corpos e especialidades concretas aos que vai dirixida a actividade.
- » Pertencer ao ámbito do CAFI, CFR ou demarcación específica sinalada na convocatoria da actividade.
- » Pertencer ao profesorado de centros públicos.
- » Servizos prestados en postos dos corpos ou especialidades aos que vai dirixida a actividade (antigüidade).

Actividades na Rede (con carácter xeral non se poderá participar en dúas actividades Platega coincidentes no tempo, salvo aquelas que se determinen, por exemplo as relacionadas coa Competencia Dixital Docente)

- » Criterios específicos sinalados na actividade.
- » Pertencer aos corpos e especialidades aos que vai dirixida a actividade.
- » Menor número de actividades Platega no curso.
- » Pertencer ao profesorado de centros públicos.
- » Servizos prestados en postos dos corpos ou especialidades aos que vai dirixida a actividade (antigüidade).

Actividades centralizadas (eventos)

- » Criterios específicos sinalados na actividade.
- » Pertencer aos corpos e especialidades aos que vai dirixida a actividade.
- » Pertencer ao profesorado de centros públicos.
- » Servizos prestados en postos dos corpos ou especialidades aos que vai dirixida a actividade (antigüidade).

Ao abeiro do artigo 93 do Decreto legislativo 2/2015, do 12 de febreiro, polo que se aproba o texto refundido das disposicións legais da Comunidade Autónoma de Galicia en materia de igualdade, establécese que quen, sexa muller ou home, estea utilizando ou utilizase, nos últimos dous anos, unha licenza de maternidade, un permiso de paternidade, unha redución de xornada ou unha excedencia para o coidado de familiares terá un **dereito preferente** a participar nos cursos formativos organizados pola Administración pública galega.

Segundo o Real Decreto-lei 6/2019, do 1 de marzo, de medidas urxentes para garantía da igualdade de trato e de oportunidades entre mulleres e homes no emprego e a ocupación, quen, sexa muller ou home, goce dunha licenza de maternidade ou un permiso de paternidade, unha vez finalizado o período de descanso obrigatorio destes, poderá participar nos cursos de formación convocados pola Administración (art. 3, apdo. Tres).

Para exercer o devandito dereito deberá inscribirse na actividade e remitirllle á persoa asesora responsable da devandita actividade un correo electrónico indicando o período no que exerceu o permiso ou licenza e a súa vontade de exercer este dereito preferente. A persoa asesora realizará cos servizos centrais as comprobacións pertinentes e procederá en consecuencia. Unha vez exercido o devandito dereito preferente, se a persoa abandona a actividade sen causa xustificada e sen a pertinente renuncia en tempo e prazo, non será seleccionada para as actividades que se desenvolvan no mesmo curso académico e, polo tanto, non poderá volver exercer este dereito preferente no mesmo curso.

Se é necesario, recorrerase á selección seguindo a orde alfabética do primeiro apelido empezando pola letra determinada polos sorteos anuais realizados pola Consellería de Facenda. Nas actividades realizadas no curso 2024/25 é a letra "H" segundo a Resolución do 31 de xaneiro de 2024, pola que se fai público o resultado do sorteo ao que se refire ao Regulamento de selección de persoal da Administración da Comunidade Autónoma de Galicia (DOG do 9 de febreiro de 2024).

O profesorado seleccionado para a actividade recibirá un correo electrónico na súa conta corporativa (_@edu.xunta.gal) e necesariamente deberá confirmar ou renunciar, dentro do prazo indicado, a súa participación na actividade a través do sistema de xestión da formación do profesorado (<https://www.edu.xunta.gal/fprofe/>). No caso de producirse renuncias, o propio sistema convocará posibles reservas.

As persoas seleccionadas que teñan confirmada a asistencia e non comparezan á primeira sesión ou abandonen a actividade sen causa xustificada, serán dadas de baixa na actividade e non serán seleccionadas para outras actividades que se desenvolvan no mesmo curso académico. Considerarase abandono a ausencia de participación no 40% da actividade do curso.

As persoas participantes nunha actividade de formación na Rede deberán realizar a súa presentación obrigatoria no foro destinado para tal fin na aula virtual do curso, no prazo indicado pola coordinación da actividade. De non levar a cabo esta presentación, serán dadas de baixa da actividade e consideraranse non presentadas cos efectos establecidos no parágrafo anterior.

Non poderá participar en actividades de formación permanente o persoal docente en situación de baixa por incapacidade laboral transitoria ou excedencia voluntaria.

c. Criterios para a avaliación das actividades

Todas as actividades de formación son sometidas a un proceso de avaliación sistemática e continua co fin de tomar decisións sobre a mellora das accións levadas a cabo. As actas das sesións das actividades e as enquisas de valoración son as ferramentas para levar a cabo a avaliación institucional das actividades de formación. Por iso, á hora de finalizar unha actividade, é importante que todos os axentes implicados cubran a enquisa de valoración: o persoal asesor, os/as relatores/as ou titores/as e as persoas asistentes.

Ademais dunha avaliación cuantitativa da percepción da organización e a docencia, as seccións de carácter cualitativo “O que estivo ben” e “Suxestións de mellora” achegan profundidade á análise e permiten facer modificacións, sobre todo naquelas actividades que se repiten durante varios cursos académicos.

d. Avaliación das persoas participantes nas actividades de formación

Nas actividades presenciais a asistencia é obrigada, polo que as faltas, independentemente da causa, non poderán superar o 15% da duración da parte presencial da actividade.

Para obter a certificación nas actividades de formación na Rede, será indispensable superar con avaliación positiva o 80% das tarefas obrigatorias propostas, así como a asistencia á totalidade das sesións presenciais no caso de que as houbese.

No caso de estar programadas sesións non presenciais, a participación virá determinada pola entrega e pola valoración dos materiais elaborados, exercicios, informes de resultados alcanzados en procesos de experimentación previstos ou memorias, individuais ou de grupo, que fosen establecidos para o desenvolvemento das tarefas. Estes deberán ser coñecidos polas persoas participantes desde o inicio da actividade e serán de obrigado cumprimento.

En todo caso, á hora de avaliar os grupos de traballo e seminarios, a persoa asesora que coordina a actividade deberá establecer as estratexias e aplicar os instrumentos adecuados (memorias, observación, realización de traballos, etc.) que permitan comprobar o grao de aproveitamento e as competencias adquiridas por cada unha das persoas participantes na actividade. Os resultados desta avaliación teranse en conta á hora de tomar decisións sobre a emisión de certificados, publicación de materiais elaborados, concesión de axudas económicas para futuros proxectos, etc.

e. Certificación

Ao remate de cada actividade, o profesorado asistente recibirá unha certificación. Para a súa expedición terase en conta:

- » A participación activa nas fases presenciais e a execución das diversas tarefas programadas para as fases non presenciais.
- » Nas actividades presenciais establecerase un sistema de comprobación da asistencia, que será obrigatoria nun 85% da súa duración total, con independencia da causa que motive a súa falta de asistencia. Se a actividade de formación permanente comportase horas non presenciais, estará obrigado, ademais, a realizar as actuacións previstas na convocatoria.
- » Nas actividades na Rede será preciso obter unha avaliación positiva no 80% das tarefas propostas, así como a asistencia á totalidade das sesións presenciais no caso de que as houberse. Deberá terse en conta que a non realización da actividade de presentación (que poderá consistir tanto na presentación no foro correspondente, como na realización dalgunha tarefa sinxela) no prazo previsto, entenderase como renuncia e suporá a asignación da praza a unha persoa da listaxe de reservas.
- » Só se recibirá un certificado por unha actividade, como regra xeral, sexa cal for a participación nela. Polo tanto, non poderá expedirse simultaneamente certificación de asistencia e de coordinación ou titoría dunha mesma actividade. No caso de congresos, poderáselle certificar a asistencia e a impartición de relatorios á mesma persoa, salvo que as horas desempeñadas como relatora superen o 15 % das horas totais da actividade.
- » As persoas participantes unicamente poderán recibir a certificación que acredite a asistencia íntegra á actividade. Non poderán emitirse certificacións parciais.



ENDEREZOS E INFORMACIÓN DE INTERESE

PLAN ANUAL DE FORMACIÓN DO PROFESORADO 2024/25

7. ENDEREZOS E INFORMACIÓN DE INTERESE

CONSELLERÍA DE EDUCACIÓN, CIENCIA, UNIVERSIDADES E FORMACIÓN PROFESIONAL

Dirección Xeral de Centros e Recursos Humanos

- » Edificio Administrativo San Caetano s/n Bloque 2
- » 15781 Santiago de Compostela
- » Teléfono: **981-546558 / 59**
- » Correo electrónico: **dxcrrhh@edu.xunta.gal**

CAFI

- » Lamas de Abade s/n
- » 15702 Santiago de Compostela (A Coruña)
- » T **981 522 411**
- » Correo electrónico: **cafi@edu.xunta.gal**
- » <http://www.edu.xunta.gal/portal/cafi>

CFR FERROL

- » Rúa O Galego Soto, s/n
- » 15403 Ferrol (A Coruña)
- » T **981 370 541**
- » Correo electrónico: **cfr.ferrol@edu.xunta.gal**
- » <http://www.edu.xunta.gal/portal/cfrferrol/>

Servizo de Programas de Formación

- » Edificio Administrativo San Caetano s/n Bloque 2
- » 15781 Santiago de Compostela
- » Correo electrónico: **spdf@edu.xunta.gal**

CFR A CORUÑA

- » Rúa da Educación, 3 (Edificio UNED)
- » 15011 A Coruña
- » T **981 274 221**
- » Correo electrónico: **cfr.coruna@edu.xunta.gal**
- » <http://www.edu.xunta.gal/portal/cfrcoruna/>

CFR LUGO

- » Doutor Yáñez Rebolo, 31
- » 27004 Lugo
- » T **982 251 068**
- » Correo electrónico: **cfr.lugo@edu.xunta.gal**
- » <http://www.edu.xunta.gal/portal/cfrlugo/>

CFR OURENSE

- » Rúa da Universidade s/n (A. Cuña Mariñamansa)
- » 32005 Ourense
- » Correo electrónico: **cfr.ourense@edu.xunta.gal**
- » T **988 241 533**
- » <http://www.edu.xunta.gal/portal/cfrourense/>

CFR PONTEVEDRA

- » R/ Celso Emilio Ferreiro, 4
- » 36005 Pontevedra
- » Correo electrónico: **cfr.pontevedra@edu.xunta.gal**
- » T **986 872 888**
- » <http://www.edu.xunta.gal/portal/cfrpontevedra/>

CFR VIGO

- » Rúa Rocío 72
- » 36208 Vigo
- » T **986 202 370**
- » Correo electrónico: **cfr.vigo@edu.xunta.gal**
- » <http://www.edu.xunta.gal/portal/cfrvigo/>

