



FORMACIÓN
PROFESIONAL

F P G

PLAN DE

ORIENTACIÓN

PROFESIONAL

INTEGRAL



XUNTA
DE GALICIA

F P G
0 9 3 1



CONTEXTUALIZACIÓN

1. CONTEXTUALIZACIÓN

A orientación profesional desempeña un papel crucial no sistema educativo, xa que facilita o desenvolvemento integral do alumnado ao guialo na construción dos seus proxectos profesionais. Este proceso, que acompaña ás persoas ao longo da súa vida, é esencial para tomar decisións vocacionais informadas e coherentes cos seus intereses, habilidades e aspiracións. Unha correcta orientación profesional axuda a integrar alumnado no mundo laboral, asegurando que a súa formación responda ás demandas do mercado e ás súas propias expectativas. Neste sentido, a orientación profesional non só contribúe á mellora da inserción laboral e á redución do desemprego xuvenil, senón que tamén promove a adaptabilidade e a polivalencia nun entorno laboral en constante cambio.



A consecución do **éxito do alumnado** en todas as etapas do sistema educativo é unha prioridade para a Xunta de Galicia, que está a apostar por un modelo educativo capaz de dar resposta ás necesidades da sociedade actual.

Segundo a OCDE, as persoas que abandonan os estudos están expostas a un maior risco de sufrir exclusión social, xa que con frecuencia afrontan dificultades para obter e manter un emprego, o que as coloca nunha situación social e economicamente desfavorecida a longo prazo. Neste sentido, xoga un papel fundamental a redución da taxa de **abandono escolar temperá**, entendido como a porcentaxe de persoas de 18 a 24 anos que non completaron a educación secundaria de segunda etapa e non segue ningún tipo de estudo ou formación.

A Unión Europea estableceu como obxectivo para 2030 reducir a taxa de abandono escolar temperá por debaixo do 9%, valor que se sitúa un 4% por debaixo da media estatal.



A **falta de persoal cualificado** á hora de seleccionar e contratar traballadoras e traballadores é unha das grandes preocupacións do tecido empresarial, factor que repercute negativamente tanto na súa produtividade coma na capacidade de dar resposta á demanda e necesidades do entorno laboral.



Segundo datos da CEOE, un 80% das empresas recoñecen ter dificultades á hora de atopar persoal cualificado, e das empresas que buscaron persoal para a súa contratación con perfil de titulada/o en FP, o 81% tivo serias dificultades para atopalo. As empresas recoñecen ademais que, entre os factores que dificultan o proceso de selección e contratación, un 75% sinalan a escaseza de profesionais coas cualificacións necesarias no mercado.

80%DIFICULTADE PARA
ATOPAR PERSOAL
CUALIFICADO**75%**ESCASEZA DE
PROFESIONAIS
CUALIFICADOS

Aparece así unha grande necesidade de achegar o mundo empresarial ao formativo, xa que o empresariado detecta unha **fenda** moi importante entre que o **mercado laboral** xera unha nova necesidade ata que **o sistema educativo responde a esa necesidade**.



Neste contexto, a Formación profesional xorde como un elemento clave tanto para a redución do abandono escolar temperá como para a mellora e potenciación da capacitación profesional da poboación sen cualificación.

A **orientación profesional** pode definirse como o conxunto de servizos dirixidos a **axudar ás persoas** de calquera idade e en calquera momento das súas vidas:

- › A **tomar decisións axeitadas** a nivel educativo, de formación profesional e laboral.
- › A **xestionar** a súa **traxectoria profesional**.
- › Axuda ademais ás persoas a **reflexionar** sobre as súas **ambicións**, os seus **intereses**, a súa **cualificación** e as súas **capacidades**.
- › A **comprender o mercado laboral** e os sistemas educativos, e a relacionar estes coñecementos co que saben sobre si mesmos.

Unha **orientación profesional integral** busca ensinar ás persoas a **planificar e tomar decisións sobre a súa vida laboral e a formación que implica**, facendo alcanzable a información sobre o mercado laboral e as oportunidades de formación, organizando e sistematizando esta información e facendo que estea dispoñible no momento adecuado, cando as persoas teñen necesidade dela.

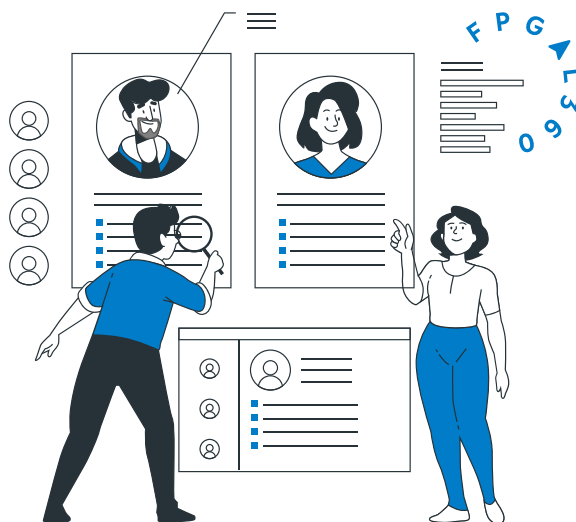
Dispoñer dun **sistema de formación profesional potente e con prestixio**, adaptado ás necesidades do tecido produtivo e con estratexias conxuntas compartidas e consensuadas entre o ámbito educativo e o empresarial fará que estas ensinanzas de FP resulten atractivas, reducindo ese abandono escolar a través dos itinerarios formativos flexibles que ofertan as diferentes modalidades da FP, e capacitando profesionalmente ás persoas para a súa inserción laboral nun contexto produtivo cambiante.

Neste contexto, a **Estratexia de Formación Profesional Galicia 2030**, eríxese como unha folla de ruta para dar impulso e modernizar a Formación Profesional, fortalecendo ademais a personalización da formación.

A Estratexia contempla como un dos seus eixos a orientación profesional e difusión das ofertas, establecendo dúas liñas de traballo:

- 1. a orientación profesional á cidadanía na creación dun itinerario personalizado de formación para o emprego, e**
- 2. a difusión das oportunidades da formación, adquisición de competencias e recoñecemento das mesmas.**

A Xunta de Galicia, consciente da necesidade de contar cun sistema de orientación profesional integral adaptado ás características propias da nosa comunidade, publica o **Plan de Orientación Profesional Integral FPGal360**.



F P G
0 9 3 1



MARCO NORMATIVO

2. MARCO NORMATIVO

A **Lei Orgánica 3/2022** de 31 de marzo, de ordenación e integración da formación profesional, define o **sistema único de FP** como un conxunto articulado e compacto que:

- › identifica as competencias profesionais do mercado laboral,
- › asegura as ofertas de formación idóneas,
- › posibilita a adquisición da correspondente formación ou, no seu caso, o seu recoñecemento, e
- › pon a disposición un servizo de orientación e acompañamento profesional que permita o deseño de itinerarios formativos individuais e colectivos.



Dentro deste sistema de **FP** e, tal e como acabamos de ver, respecto da traxectoria formativa e profesional, aparece como un **elemento clave a orientación profesional**, regulada no **título VII desta mesma Lei Orgánica**, onde se establece que *“as administracións deberán garantir, no ámbito das súas respectivas competencias, o apoio integral á carreira formativa e profesional mediante unha orientación profesional axustada e eficaz, que proporcione ás persoas usuarias as informacións e guías para a consideración de todo tipo de opcións formativas e profesionais na elección ou redefinición dos itinerarios de formación, cualificación e exercicio profesional, eliminando os estereotipos profesionais e rumbos de xénero nas opcións formativas profesionais”* (art. 94.2).

O **Real Decreto 659/2023** de 18 de xullo, polo que se desenvolve a ordenación do Sistema de Formación Profesional, establece no seu Título VII, a orientación profesional no Sistema de Formación Profesional como un mecanismo fundamental para o desenvolvemento persoal e profesional das persoas, independentemente das súas circunstancias. A orientación profesional ten como obxectivo proporcionar información e asesoramento personalizado sobre as ofertas formativas e as oportunidades de emprego, facilitando a adquisición de competencias básicas e transversais e a planificación de traxectorias profesionais. Ademais, buscará fomentar a equidade de xénero en áreas STEM e en profesións tradicionalmente feminizadas, mellorar a relación entre a formación profesional e o mercado laboral, e promover a acreditación de competencias e a recualificación continua.

Así mesmo, esta norma establece a importancia da colaboración entre diferentes administracións e servizos para garantir unha orientación profesional eficaz e accesible en todos os centros de formación profesional. As administracións locais, os axentes sociais e outras entidades poderán prestar estes servizos, asegurando a dispoñibilidade de recursos e información actualizada sobre o mercado laboral. A estratexia integral deberá incluír o uso de ferramentas dixitais e datos sobre a inserción laboral, así como o apoio específico a persoas con dificultades de aprendizaxe ou inserción laboral. Este enfoque deberá proporcionar un apoio continuo aos usuarios ao longo da súa vida profesional, adaptándose ás demandas cambiantes do mercado laboral.

O **Decreto 114/2010**, do 1 de xullo, polo que se establece a ordenación xeral da formación profesional do sistema educativo de Galicia, aborda no seu capítulo XIV a información e a orientación profesional, entre cuxos fins se inclúen a difusión das ofertas educativas de Formación Profesional, a orientación do alumnado cara aos ciclos formativos que mellor se adapten ás súas circunstancias persoais e a información sobre oportunidades de aprendizaxe e itinerarios formativos que faciliten a inserción e a reinserción laborais.

Por outra banda, esta norma establece que a Consellería de Educación, Ciencia, Universidades e Formación Profesional proporcionará información ao alumnado, ás familias e á sociedade en xeral, e implementará medidas de apoio para facilitar a orientación aos colectivos en risco de exclusión, ás persoas que abandonan o sistema educativo de modo temperá, con escasa cualificación profesional, desempregadas, emigrantes, mulleres vítimas de violencia de xénero e persoas con necesidades específicas.

F P G
0 9 3 7



OBJETO

3. OBXECTO

Co obxecto de establecer un sistema integral de orientación profesional que guíe e acompañe á cidadanía na súa toma de decisións educativas e profesionais desde idades temperás e ao longo de toda a vida, propónse este Plan de Orientación integral FPGal360, con dous obxectivos estratéxicos:

- › **Reducir o abandono escolar temperá, perseguindo a “tendencia cero”**
- › **Incrementar a cualificación da poboación xove.**

Este plan se articula a través de **tres Eixes principais**:



E1

Maximizar o éxito do alumnado do sistema educativo, perseguindo a “tendencia cero” no abandono escolar temperá.



E2

Potenciar un sistema integral de orientación profesional e vocacional



E3

Facilitar a titulación da poboación xove sen cualificación

As liñas de actuación globais serán:

- › **Información e formación** dirixidas ao **personal orientador** dos centros educativos, así como a aqueles colectivos implicados na orientación profesional e laboral; e de información, formación e sensibilización dirixidas a **equipos directivos e docentes**.
- › **Información e orientación** profesional dirixidas ao **alumnado** galego dende idades temperás.
- › **Actuacións** específicas destinadas a **alumnado vulnerable**, con especiais necesidades de aprendizaxe ou en risco de abandono, e antigo alumnado que abandonara o sistema educativo sen acadar unha titulación.
- › **Actuacións** sobre **poboación que non conta con formación acreditada**, incidindo especialmente na mocidade que se atope nesta situación.
- › **Asesoramento personalizado e orientación** profesional para colectivos de **persoas desempregadas** que impulsen a súa participación no procedemento de acreditación de competencias adquiridas por experiencia laboral.
- › **Colaboración con asociacións, institucións e colectivos dependentes** de entidades públicas implicadas na orientación profesional e laboral

F P G
0 9 3 1



EIXES



EIXE 1: MAXIMIZAR O ÉXITO DO ALUMNADO DO SISTEMA EDUCATIVO, PERSEGUINDO A "TENDENCIA CERO" NO ABANDONO ESCOLAR TEMPERÁ.

DESCRICIÓN: Establecer un conxunto de medidas preventivas cara a permanencia do alumnado no sistema educativo a través da FP Básica, como elemento integrador, así como deseñar medidas de reforzo que favorezan a súa titulación. Perséguese a "tendencia cero" no abandono escolar temperá, entendido como a porcentaxe de persoas de 18 a 24 anos que non completaron a educación secundaria de segunda etapa e non segue ningún tipo de estudo ou formación.

DESTINATARIOS: Centros, alumnado (dende 5º de primaria) , profesorado (persoas titoras/ persoas orientadoras/ profesorado), familias.





L1 :ESTRATEGIAS PREVENTIVAS E METODOLOXÍAS ACTIVAS EN IDADES TEMPERÁS	
OBXECTIVOS	ACCIÓNNS
O1.1. Diseñar estratexias e ferramentas preventivas para a permanencia do alumnado no sistema educativo.	<ul style="list-style-type: none"> › Elaboración dunha guía dirixida á comunidade educativa que recolla os procedementos e pautas a seguir dende o ámbito da orientación profesional, especialmente a partir de 5º de primaria e co alumnado en risco de abandono escolar: <ul style="list-style-type: none"> › Establecendo ferramentas para a súa incorporación a un ciclo de FP Básica. › Desenvolvendo estratexias que faciliten a súa titulación. › Deseño de materiais para información e orientación profesional, adaptados ás distintas etapas educativas, para o seu uso no centro en colaboración cos departamentos de orientación: <ul style="list-style-type: none"> › Promovendo dende idades temperás o coñecemento das ensinanzas profesionais e das oportunidades que ofrece para reducir o abandono escolar. › Favorecendo o deseño de itinerarios formativos para dar continuidade á formación ao longo da vida, poñendo o foco na orientación vocacional.
O1.2. Desenvolver metodoloxías activas para reforzar a orientación vocacional e profesional en idades temperás.	<ul style="list-style-type: none"> › Deseño de materiais para o reforzo da acción titorial, a través de cuestionarios, xogos, elementos audiovisuais e interactivos. › Deseño de ferramentas que traballen na detección de intereses profesionais do alumnado dende idades temperás › Posta en marcha e desenvolvemento de programas de orientación profesional activa para que o alumnado dos últimos cursos de Educación primaria e da ESO coñezan as posibilidades que ofrece a Formación Profesional de xeito directo: <ul style="list-style-type: none"> › Programa Atrévete: coñecemento da realidade dos centros de FP e do funcionamento da empresas, asociacións empresariais. › Programa: Quero ser... Conxunto de actividades para por en valor e dar a coñecer ao alumnado as profesións actuais a través de xogos de rol, monólogos, historias, ídolos...
L2: IMPULSO E DIVERSIFICACIÓN DAS OFERTAS DE ENSEÑANZAS BÁSICAS DE FP	
O2.1. Diversificar a oferta, adaptándoa ás preferencias do alumnado e ás demandas dos sectores produtivos da contorna.	<ul style="list-style-type: none"> › Actualización da oferta de ciclos de FP de grao básico: <ul style="list-style-type: none"> › Oferta de ciclos de FP de grao básico que garanta as posibilidades de incorporación do alumnado a un itinerario formativo en ofertas de niveis superiores.
O2.2. Impulsar a oferta nos centros educativos do rural galego, favorecendo o establecemento de itinerarios personalizados e adaptados á realidade do tecido produtivo.	<ul style="list-style-type: none"> › FP básica avanzada <ul style="list-style-type: none"> › Implantación en zonas rurais de ofertas de FP de grao básico á medida, que posibiliten o encaixe entre as preferencias do alumnado e as demandas laborais da contorna: <ul style="list-style-type: none"> → <i>Realización dos módulos de ámbitos comúns con profesorado do centro educativo e dos módulos profesionais directamente na empresa baixo a titoría e avaliación de profesorado doutros centros da especialidade correspondente.</i> › Aulas nómadas. <ul style="list-style-type: none"> › Creación dun programa experimental de aulas móbiles especializadas en ofertas formativas básicas que poderían permanecer nun centro educativo durante unha ou dúas promocións, ou ben cubrir necesidades puntuais en centros.



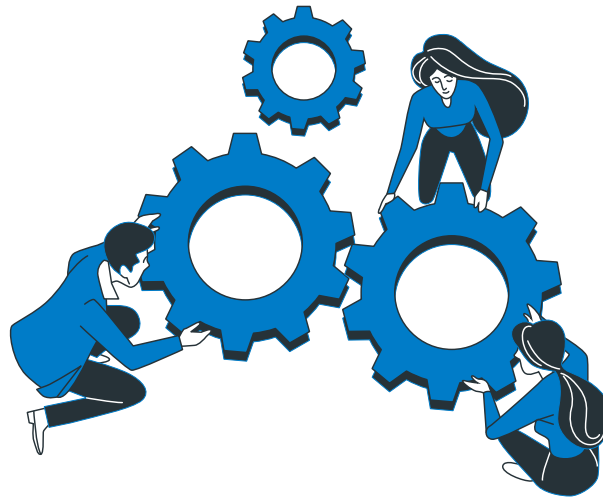
L2: IMPULSO E DIVERSIFICACIÓN DAS OFERTAS DE ENSEÑANZAS BÁSICAS DE FP	
OBXECTIVOS	ACCIÓNS
<p>O2.3. Promover a inclusión educativa e profesional mediante programas de FP de grao básico adaptados a persoas con necesidades educativas especiais.</p>	<ul style="list-style-type: none"> › Programas formativos adaptados <ul style="list-style-type: none"> » SuperaFP. Establecemento dun modelo formativo a través da colaboración entre entidades, centros de recursos e centros de FP que favorezan o acceso a programas formativos de FP de grao básico a persoas con necesidades educativas especiais <ul style="list-style-type: none"> → <i>Dará lugar a unha certificación académica e profesional que lle permitirá a súa continuidade no sistema educativo ou a súa inserción profesional mediante unha orientación personalizada.</i> » VinculaFP: <ul style="list-style-type: none"> → <i>Colaboración entre Centros de Educación Especial e Centros con oferta de FP que faciliten a incorporación do alumnado de programas formativos básicos á FP básica.</i> → <i>Colaboración para o deseño e implantación de ofertas formativas de FP adaptadas a colectivos con calquera tipo de dificultades de escolarización, creando sinerxias interdepartamentais e con entidades públicas e privadas.</i>
L3: IMPULSO ÁS ENSEÑANZAS DE FP DE GM, GS E CURSOS DE ESPECIALIZACIÓN.	
<p>O3.1. Adaptar a oferta de Formación Profesional ás necesidades do tecido produtivo.</p>	<ul style="list-style-type: none"> › Especialización da oferta de formación profesional, de acordo coas directrices do Plan Conecta FP Galicia, especialmente da oferta de FP de grao medio, favorecendo: <ul style="list-style-type: none"> » A permanencia do alumnado máis novo na súa propia contorna, de acordo co tecido produtivo e asegurando a elección da FP coma unha elección de éxito de futuro. » A continuidade do alumnado de FP de grao básico no seu itinerario formativo para que acade co mínimo un nivel de cualificación de Técnico.
L4: CUALIFICACIÓN DOS RECURSOS HUMANOS	
<p>O4.1: Contar con profesorado adaptado ás necesidades propias das ensinanzas básicas de Formación Profesional.</p> <p>O4.2: Proporcionar formación especializada en orientación profesional e de ensinanzas básicas de formación profesional adaptadas aos distintos colectivos: equipos directivos, departamentos de orientación, profesorado.</p>	<ul style="list-style-type: none"> › Establecemento das características básicas do profesorado necesario para cubrir estas ensinanzas e ao alumnado que as cursan, favorecendo o éxito das mesmas, elemento fundamental na redución do abandono escolar. › Formación especializada en orientación profesional e ofertas de ensinanzas básicas de formación profesional adaptadas aos distintos colectivos: equipos directivos, departamentos de orientación, profesorado... › Apoio ao profesorado que imparta formación profesional, de xeito especial na FP de grao básico: <ul style="list-style-type: none"> » Recompilación/Elaboración de recursos dixitais baseados en metodoloxías didácticas activas. › Elaboración dunha guía de boas prácticas para a xestión da diversidade nas aulas de FP.



EIXE 2: POTENCIAR UN SISTEMA INTEGRAL DE ORIENTACIÓN PROFESIONAL E VOCACIONAL

DESCRIPCIÓN: Potenciar un sistema de orientación vocacional e profesional integral que conduza á inserción laboral a través do deseño de itinerarios profesionais individualizados que conecten o desenvolvemento persoal e profesional das persoas, cos servizos que ofrece o sistema de formación profesional e coas demandas do tecido produtivo, fomentado ao mesmo tempo unha imaxe actualizada das ocupacións que eliminen os estereotipos profesionais, e contribúan a reducir a fenda de xénero.

DESTINATARIOS: Alumnado, profesorado, centros, familias, empresas, axentes sociais, outras entidades.



L1: INFORMACIÓN E DIFUSIÓN DAS ENSINANZAS PROFESIONAIS	
OBXECTIVOS	ACCIÓNS
<p>O1.1. Implementar un sistema interactivo de orientación vocacional e profesional dirixido ao alumnado de distintas etapas educativas.</p>	<ul style="list-style-type: none"> › OPI Orienta: <ul style="list-style-type: none"> › Emprego da IA na creación dunha ferramenta tecnolóxica de orientación profesional interactiva relacionando os itinerarios formativos e saídas laborais, cun vocabulario adaptado ao alumnado de cada etapa. › Deseño de puntos informativos interactivos de itinerarios profesionais para a súa implantación en todos os centros educativos dende educación primaria.
<p>O1.2. Mellorar a visibilidade e o acceso á información sobre a formación profesional, especialmente no ámbito rural.</p>	<ul style="list-style-type: none"> › Actuacións de difusión: <ul style="list-style-type: none"> › Actualización das páxinas web oficiais, facéndoas máis atractivas, máis accesibles, claras e sinxelas na organización para a busca de información. › Posicionamento en novas contornas dixitais, máis accesibles á poboación xove, coa creación da canle "Historias da FP". › Desenvolvemento de campañas informativas entre profesorado, alumnado, familias e tecido empresarial que potencien o coñecemento do sistema de FP e as posibilidades e oportunidades que ofrece. › Establecemento de colaboración con outros departamentos da Xunta, entidades locais, terceiro sector e outras entidades para garantir puntos de información para persoas novas, reforzando a orientación profesional e de xeito especial no rural: <ul style="list-style-type: none"> → <i>Colaboración coa Consellería de Cultura, Lingua e Xuventude para reforzar as accións de difusión a través dos Espazos Xoves, do Programa correspondentes de información xuvenil, dos Puntos de información xuvenil itinerantes, e das contornas dixitais.</i>
<p>O1.3. Potenciar o atractivo do sistema de formación profesional e a súa oferta formativa, promovendo o seu recoñecemento e valoración por parte da sociedade.</p>	<ul style="list-style-type: none"> › Catálogo de eventos de promoción e difusión das ensinanzas profesionais: <ul style="list-style-type: none"> › Promoción a través de actuacións nos centros de FP como xornadas de portas abertas, feiras de orientación profesional, etc. › Organización de eventos de orientación profesional en colaboración coa rede de CIFP. › Participación en eventos ou feiras organizados por diversas entidades onde se promova a orientación académica e/ou profesional, a innovación ou o emprendemento. <ul style="list-style-type: none"> → <i>Programa de visibilización das ensinanzas de Hostelería e turismo a través dos centros que forman a Rede de EduHostalaría, contibuíndo a unha visión actualizada das profesións.</i> → <i>Programa ViralizaFP para potenciación das actividades de promoción e difusión de Formación Profesional, poñendo a disposición dos centros ferramentas para a difusión e creando unha imaxe de marca da FP galega.</i>



L2: ORIENTACIÓN PROFESIONAL CURRICULAR	
OBXECTIVOS	ACCIÓNS
O2.1. Facilitar ao alumnado o deseño do seu propio itinerario formativo, así como a súa incorporación ao sistema educativo	<ul style="list-style-type: none">› Módulo IPE.› Orientación profesional para o alumnado como parte do currículo, a través dos novos módulos de Itinerario Persoal para a Empregabilidade I e II, facilitando ao alumnado ferramentas para o deseño do seu propio itinerario e o seu desenvolvemento persoal.› Formación para profesorado da especialidade de FOL centrada na orientación profesional.› Plan de acollida do alumnado estranxeiro:› Actuacións encamiñadas a facilitar a integración do alumnado no estranxeiro no sistema educativo:<ul style="list-style-type: none">→ <i>Oficina de acollida do aumnado estranxeiro: Oficina especializada de orientación para todos os axentes implicados no sistema.</i>→ <i>Asistente FP 24/7: Sistema de resposta continuada aos intereses das persoas de calquer lugar do mundo, 24 horas ao día, superando as diferenzas horarias entre países.</i>
L3: INNOVACIÓN APLICADA Á ORIENTACIÓN PROFESIONAL	
O3.1. Implementar estratexias innovadoras que melloren a eficiencia e o alcance da orientación profesional.	<ul style="list-style-type: none">› Innovación aplicada á orientación. CGIFP› Desenvolvemento de proxectos de innovación aplicada en orientación profesional xestionados polo CGIFP.› Introducción dunha nova modalidade na convocatoria de premios a proxectos de innovación destinada a proxectos de orientación profesional.› Aplicación da intelixencia artificial e o Big Data para identificar intereses e habilidades dos estudantes, proporcionando recomendacións personalizadas sobre carreiras e oportunidades educativas.› Incorporación da realidade virtual para simular ambientes profesionais e permitir aos estudantes explorar diferentes carreiras profesionais de maneira inmersiva. Programa› Creación dunha plataforma de recursos con tecnoloxías disruptivas a disposición dos docentes de formación profesional, así como en materia de orientación profesional. Innovación aplicada á orientación profesional
L4: REFORZO DEPARTAMENTOS DE ORIENTACIÓN	
O4.1. Promover a colaboración e a comunicación efectiva entre os departamentos de información e orientación profesional e os diferentes actores educativos e profesionais.	<ul style="list-style-type: none">› Rede FP Orienta› Creación dunha estrutura, coordinada dende a Dirección xeral de FP, que operará desde os CIFP e contará como mínimo con tantos profesionais como centros integrados conte a Comunidade Autónoma:<ul style="list-style-type: none">→ <i>Que apoie e garanta a orientación profesional en calquera centro do sistema, e a posta en marcha de protocolos de actuación, dando soporte aos equipos directivos, departamentos de orientación e profesorado na implementación das medidas adoptadas e no desenvolvemento de itinerarios personalizados.</i>

L4: REFORZO DEPARTAMENTOS DE ORIENTACIÓN	
OBXECTIVOS	ACCIÓNS
<p>O4.1. Promover a colaboración e a comunicación efectiva entre os departamentos de información e orientación profesional e os diferentes actores educativos e profesionais.</p>	<ul style="list-style-type: none"> → <i>Que promova o acceso a toda a comunidade educativa a ferramentas e recursos dixitais, a información sobre inserción laboral e a prospección da evolución das posibilidades de emprego, e que transmita a información actualizada das ofertas de formación profesional, itinerarios formativos e profesionais.</i> → <i>Que impulse o desenvolvemento de competencias e habilidades para a xestión da carreira profesional.</i> → <i>Que traballe de xeito colaborativo coa Rede galega de dinamización de relación con empresas na FP, así como, cos profesionais de orientación profesional dos Equipos de orientación específicos.</i> → <i>Que promova colaboracións en materia de orientación profesional con outras administracións ou entidades e coordinando, no seu caso, as actuacións comúns.</i>
<p>O4.2. Recoñecer e incentivar a excelencia na orientación profesional.</p>	<ul style="list-style-type: none"> › Organización dun concurso de premios FPGAL360 para recoñecer os mellores proxectos de orientación profesional integrais desenvolvidos por centros educativos.
<p>O4.3. Aumentar a visibilidade dos departamentos de orientación e dos seus servizos.</p>	<ul style="list-style-type: none"> › Mellora da sinalización para facilitar a identificación do departamento de orientación e o acceso das persoas usuarias ao mesmo. › Creación dunha carta de servizos para os DO e DIOP.
L5: FOMENTO DA COLABORACIÓN PÚBLICO-PRIVADA	
<p>O5.1. Potenciar a relación entre o sector produtivo e os centros de formación profesional para mellorar a inserción laboral do alumnado e responder ás necesidades laborais das empresas.</p>	<ul style="list-style-type: none"> › Rede galega de dinamización da relación con empresas na FP: <ul style="list-style-type: none"> › Detección de necesidades do sector produtivo, acomodando a oferta de ensinanzas de formación profesional á demanda, mellorando así as perspectivas laborais e a calidade da inserción laboral e o emprego. Plan Conecta FP › Asesoramento e información ao tecido produtivo que redunde na potenciación das tarefas de responsabilidade social e no beneficio mutuo tecido produtivo-centros de FP.
<p>O5.2. Desenvolver programas de coñecemento e posta en valor das profesións desde un prisma actual</p>	<ul style="list-style-type: none"> › Programa Enfoque FP: <ul style="list-style-type: none"> › Creación de materiais específicos para a dignificación das profesións, fomentando o acceso igualitario ás mesmas › Achegamento á realidade empresarial a través de: <ul style="list-style-type: none"> → <i>FIGURAS de FP, titulados de FP que visibilicen o éxito do sistema.</i> → <i>MENTORES de FP, profesionais con experiencia recoñecida que transmitan o seu coñecemento.</i> → <i>Voluntariado sénior: colaboración con profesionais de alta cualificación, actualmente retirados, creando sinerxias entre a súa experiencia e a capacidade innovadora da poboación xove.</i>



L6: FORMACIÓN ESPECIFICA EN MATERIA DE ORIENTACIÓN PROFESIONAL	
OBXECTIVOS	ACCIÓNS
O5.2. Desenvolver programas de coñecemento e posta en valor das profesións desde un prisma actual	<ul style="list-style-type: none">» Programa EduTecEmprende. Potenciación de programas de visitas de alumnado a centros tecnolóxicos e empresas galegas para o coñecemento do tecido produtivo .» Programa Atrévete. Achegamento do alumnado de primaria e ESO ao mundo empresarial en colaboración con asociacións empresariais e polígonos industriais.» Programa en colaboración coa Consellería de Cultura, Lingua e Xuventude: Programa Xuventude Mentoring na empresa.» Posta en marcha de programas en colaboración coas asociacións empresariais e con asociacións cooperativas como Espazo Coop a través dos Roteiros cooperativos para visibilización das profesións.
O5.3. Promover a colaboración dos distintos axentes involucrados no proceso de información e orientación vocacional e profesional.	<ul style="list-style-type: none">› Establecemento de alianzas con empresas e outras institucións para desenvolver proxectos conxuntos de orientación profesional e compartir recursos e experiencias.› Programas colaboración con entidades Cámara de Comercio da Coruña, do 4º sector
O6.1. Desenvolver actividades de formación continua dirixidas as persoas orientadoras de centros educativos.	<ul style="list-style-type: none">› Formación para os DO e DIOP.<ul style="list-style-type: none">» Deseño e realización de actividades formativas dirixidas á actualización de coñecementos e habilidades do persoal dos DO e DIOP, adaptadas ás demandas do mercado laboral e incorporando metodoloxías activas e participativas:<ul style="list-style-type: none">→ Actividades de formación e información para impulsar a función orientadora cara as ensinanzas profesionais.→ Actividades de formación específica no sistema de formación profesional para profesorado orientador en prácticas.
O6.2. Proporcionar formación en orientación profesional a todos os axentes involucrados no proceso educativo para garantir unha atención integral e coordinada.	<ul style="list-style-type: none">› Formación para outros colectivos, especialmente ás Redes dependentes da Dirección xeral de Formación Profesional nas materias obxecto deste Plan, así como, colectivos dependentes de entidades públicas implicadas na orientación profesional e laboral.› Formación para persoal implicado nas accións de difusión e orientación á poboación xove, en colaboración con outros departamentos.



EIXE 3: FACILITAR A TITULACIÓN DA POBOACIÓN XOVE SEN CUALIFICACIÓN

DESCRIBIÓN: Facilitar o retorno das persoas sen titulación oficial ao sistema educativo a través da orientación profesional, a acreditación de competencias profesionais adquiridas por experiencia laboral ou outras vías no formais, e a elaboración de itinerarios formativos profesionais personalizados, reducindo a porcentaxe de persoas menores de 34 anos sen cualificación ou con escasa cualificación. Ponse o foco na educación e a formación como piares básicos no desenvolvemento persoal e profesional, que permitirá dar resposta aos cambios que se sucedan ao longo da vida.

DESTINATARIOS: Poboación xove sen titulación e sen cualificación ou escasa cualificación; poboación retornada, centros educativos, empresas





L1: COORDINACIÓN DE ACTUACIÓNS PARA A CUALIFICACIÓN DA POBOACIÓN	
OBXECTIVOS	ACCIÓNS
<p>O1.1. Promover a colaboración dos distintos axentes involucrados no proceso de información e orientación profesional da poboación sen cualificación.</p>	<ul style="list-style-type: none">› Coordinación centralizada, a través da Rede FP Orienta, da formación e información a todos os axentes implicados na orientación laboral e profesional, para o coñecemento e a difusión das posibilidades do sistema de FP na inserción laboral efectiva.› Elaboración da Guía Vía FP para cualificación da poboación sen titulación acreditada.› Establecemento de alianzas con empresas e entidades para desenvolver proxectos conxuntos de orientación profesional e compartir recursos e experiencias, en colaboración con outras administracións con competencias en materia de emprego.
L2: CAPACITACIÓN PROFESIONAL	
<p>O2.1. Potenciar o procedemento de acreditación de competencias profesionais adquiridas pola experiencia laboral ou vías no formais de formación coa finalidade de incrementar o número de persoas que alcanzan unha cualificación.</p>	<ul style="list-style-type: none">› Difusión do procedemento de acreditación de competencias profesionais:<ul style="list-style-type: none">› Visibilización do procedemento nas páxinas web oficiais (Consellería, FP, centros educativos).› Elaboración de materiais de difusión actualizados.› Participación en eventos e feiras educativas e profesionais.› Fomento da comunicación entre os centros educativos e o tecido empresarial favorecendo o acceso ao procedemento das persoas traballadoras que non contan con ningunha titulación.› Formación ao persoal docente e non docente que participa no procedemento realizando funcións de asesoramento e avaliación.› Establecemento de acordos e convenios específicos con empresas, entidades e outras administracións para o impulso do procedemento, co fin de incrementar significativamente o número de persoas que alcanza unha cualificación.
<p>O2.2. Promover a capacitación profesional e a reinserción laboral das persoas que abandonaron o sistema educativo.</p>	<ul style="list-style-type: none">› Impulso nos centros públicos da oferta formativa para obtención de certificados profesionais con demanda no tecido produtivo de referencia do centro, en colaboración coa administración con competencias en materia de emprego.› Información ás entidades que traballan con persoas vulnerables ou en risco de vulnerabilidade para facilitar o acceso das persoas sen titulación a formación para a obtención de certificados profesionais, incidindo nas menores de 34 anos.
<p>O2.3. Favorecer o retorno de persoas galegas residentes no estranxeiro para a súa incorporación ao mercado de traballo.</p>	<ul style="list-style-type: none">› Convocatoria anual de axudas que permitan o retorno de persoas galegas ou descendentes de galegas que residen no exterior para cursar estudos de formación profesional dual e dual intensiva.



L3: ORIENTACIÓN PROFESIONAL NOS CENTROS DE EDUCACIÓN PERMANENTE DE ADULTOS	
OBXECTIVOS	ACCIÓNS
O3.1: Fomentar a cualificación e inserción laboral do alumnado dos centros de educación para persoas adultas a través dunha orientación profesional efectiva.	<ul style="list-style-type: none">> Posta en marcha de programas de asesoramento que proporcionen apoio e orientación individualizada aos estudantes adultos, axudándolles a identificar metas educativas e laborais e desenvolver un plan de acción para alcanzalas.> Promoción do procedemento de acreditación de competencias profesionais nos centros de educación permanente de adultos, establecendo relacións entre estes e os centros sede do procedemento.
L4: FORMACIÓN EN EMPRESAS	
O4.1 Ofrecer accións formativas especializadas que respondan a demandas específicas do tecido produtivo.	<ul style="list-style-type: none">> Elaboración de materiais formativos especializados en colaboración coas empresas e os CIFP de referencia, que cubran demandas específicas non presentes noutras modalidades formativas.> Realización de formacións nas instalacións das empresas, utilizando equipos e contextos reais de traballo.> Difusión desta oferta entre a poboación en busca de emprego ou de mellora profesional:<ul style="list-style-type: none">» Centros educativos colaboradores a través das canles oficiais, difusión tamén a oficinas de emprego e entidades que traballen con persoas desempregadas, vulnerable sou en risco.» Empresas a través de canles e medios de difusión propios.



XUNTA
DE GALICIA