



AVALIACIÓN DE DIAGNÓSTICO 2012/2013  
EDUCACIÓN SECUNDARIA OBRIGATORIA

1. DATOS DE IDENTIFICACIÓN :

**Nome do centro:** IES Vilar Ponte

**Código:** 27013648

**Concello:** Viveiro

**Provincia:** Lugo

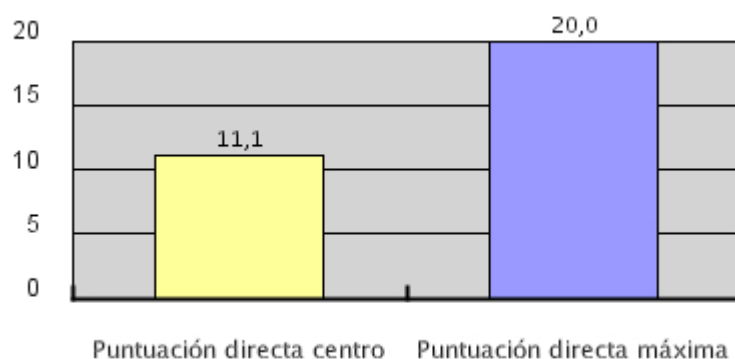
**Localidade:** Viveiro

Realizada a proba de avaliación de diagnóstico en cumprimento do establecido na Lei orgánica 2/2006 do 3 de Maio, de educación, expóñense os resultados do centro en relación ás competencias avaliadas:

- Competencia en comunicación lingüística.
- Competencia no coñecemento e na interacción co mundo físico.
- Competencia matemática.

## 2. COMPETENCIA MATEMÁTICA:

**Puntuación directa centro:** 11.1



A puntuación directa fai referencia á media das puntuacións directas do alumnado do centro nesta competencia sobre un máximo de 20.0 puntos.

**Puntuación transformada:** 538

**Grupo ISEC ao que pertence o centro:** Medio alto

A puntuación transformada refírese á puntuación do centro, expresada nunha escala de media 500 e desviación típica de 100.

Utilízase o Índice Socioeconómico e Cultural (ISEC) como elemento definitorio do contexto dos centros, co fin de realizar unha apreciación contextualizada dos seus resultados. Constrúense a partir de variables relativas ao nivel de estudo, á situación laboral e profesional das familias e aos recursos culturais e materiais no fogar.

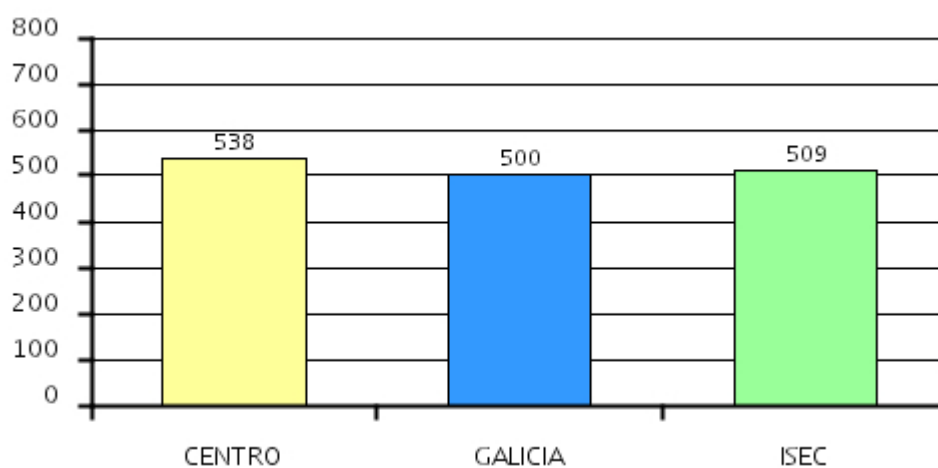
Segundo os resultados deste índice, os centros agrupáronse nos niveis:

- Baixo
- Medio baixo
- Medio alto
- Alto

➤ A continuación móstrase a puntuación media obtida polo seu centro en relación coa media de Galicia e coa media dos centros incluídos no mesmo tramo de ISEC:

Competencia matemática			
	MEDIA CENTRO	MEDIA GALICIA	MEDIA GRUPO ISEC
Álgebra	540	500	508
Contidos comúns	532	500	509
Estatística e probab.	536	500	505
Funcións e gráficas	481	500	505
Números	539	500	506
Xeometría	526	500	502
<b>Total competencia</b>	<b>538</b>	<b>500</b>	<b>509</b>

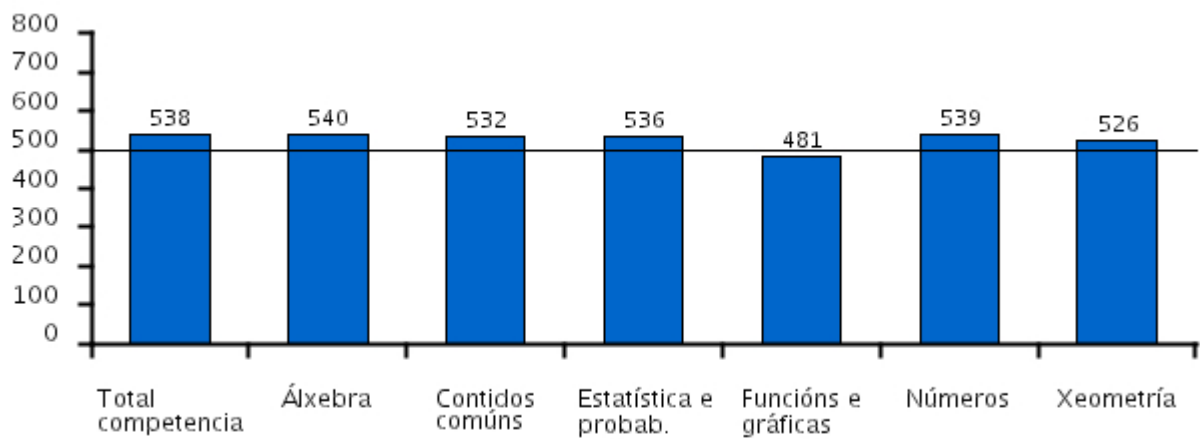
- A diferenza da media do seu centro é:
  - Relevante con respecto á media de Galicia (presenta variacións significativas con respecto da media da comunidade autónoma).
  - Relevante con respecto á media dos centros do mesmo grupo ISEC (presenta variacións significativas con respecto da media dos centros do mesmo grupo ISEC).
- No seguinte diagrama de barras represéntase a puntuación media obtida polo centro, a media de Galicia e a do seu grupo ISEC na competencia matemática.



Establécense os seguintes elementos na competencia matemática

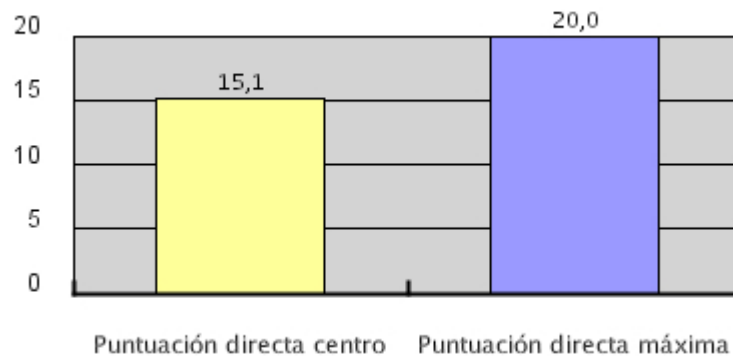
- Álgebra
- Contidos comúns
- Estatística e probab.
- Funcións e gráficas
- Números
- Xeometría

Estes elementos da competencia considérase que permiten cunha variedade e profundidade suficiente, recoller as contribucións de todas as áreas do currículo á adquisición da competencia. A continuación móstranse graficamente os resultados da mesma.



### 3. COMPETENCIA EN COMUNICACIÓN LINGÜÍSTICA:

**Puntuación directa centro:** 15.1



A puntuación directa fai referencia á media das puntuacións directas do alumnado do centro nesta competencia sobre un máximo de 20.0 puntos.

**Puntuación transformada:** 558

**Grupo ISEC ao que pertence o centro:** Medio alto

A puntuación transformada refírese á puntuación do centro, expresada nunha escala de media 500 e desviación típica de 100.

Utilízase o Índice Socioeconómico e Cultural (ISEC) como elemento definitorio do contexto dos centros, co fin de realizar unha apreciación contextualizada dos seus resultados. Constrúense a partir de variables relativas ao nivel de estudo, á situación laboral e profesional das familias e aos recursos culturais e materiais no fogar.

Segundo os resultados deste índice, os centros agrupáronse nos niveis:

- Baixo
- Medio baixo
- Medio alto
- Alto

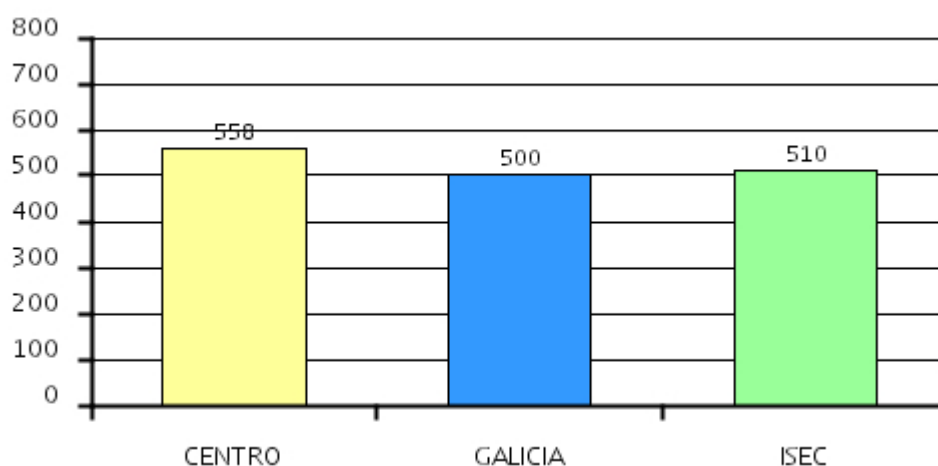
➤ A continuación móstrase a puntuación media obtida polo seu centro en relación coa media de Galicia e coa media dos centros incluídos no mesmo tramo de ISEC:

Competencia en comunicación lingüística			
	MEDIA CENTRO	MEDIA GALICIA	MEDIA GRUPO ISEC
Comprensión lectora	557	500	508
Comprensión oral	530	500	507
Expresión escrita	545	500	509
<b>Total competencia</b>	<b>558</b>	<b>500</b>	<b>510</b>

➤ A diferenza da media do seu centro é:

- Relevante con respecto á media de Galicia (presenta variacións significativas con respecto da media da comunidade autónoma).
- Relevante con respecto á media dos centros do mesmo grupo ISEC (presenta variacións significativas con respecto da media dos centros do mesmo grupo ISEC).

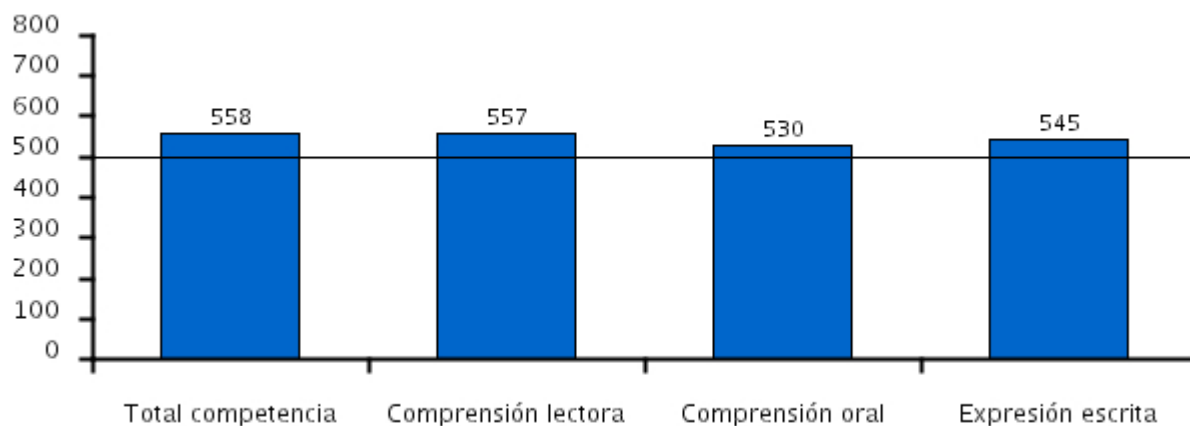
➤ No seguinte diagrama de barras represéntase a puntuación media obtida polo centro, a media de Galicia e a do seu grupo ISEC na competencia en comunicación lingüística.



Establécense os seguintes elementos na competencia en comunicación lingüística

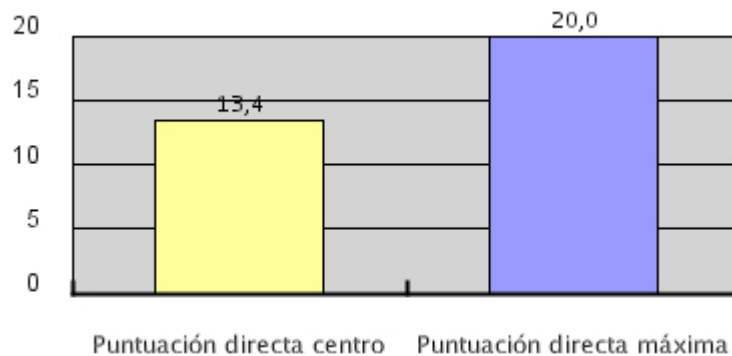
- Comprensión lectora
- Comprensión oral
- Expresión escrita

Estes elementos da competencia considérase que permiten cunha variedade e profundidade suficiente, recoller as contribucións de todas as áreas do currículo á adquisición da competencia. A continuación móstranse graficamente os resultados da mesma.



#### 4. COMPETENCIA NO COÑECEMENTO E NA INTERACCIÓN CO MUNDO FÍSICO:

**Puntuación directa centro:** 13.4



A puntuación directa fai referencia á media das puntuacións directas do alumnado do centro nesta competencia sobre un máximo de 20.0 puntos.

**Puntuación transformada:** 527

**Grupo ISEC ao que pertence o centro:** Medio alto

A puntuación transformada refírese á puntuación do centro, expresada nunha escala de media 500 e desviación típica de 100.

Utilízase o Índice Socioeconómico e Cultural (ISEC) como elemento definitorio do contexto dos centros, co fin de realizar unha apreciación contextualizada dos seus resultados. Constrúense a partir de variables relativas ao nivel de estudo, á situación laboral e profesional das familias e aos recursos culturais e materiais no fogar.

Segundo os resultados deste índice, os centros agrupáronse nos niveis:

- Baixo
- Medio baixo
- Medio alto
- Alto

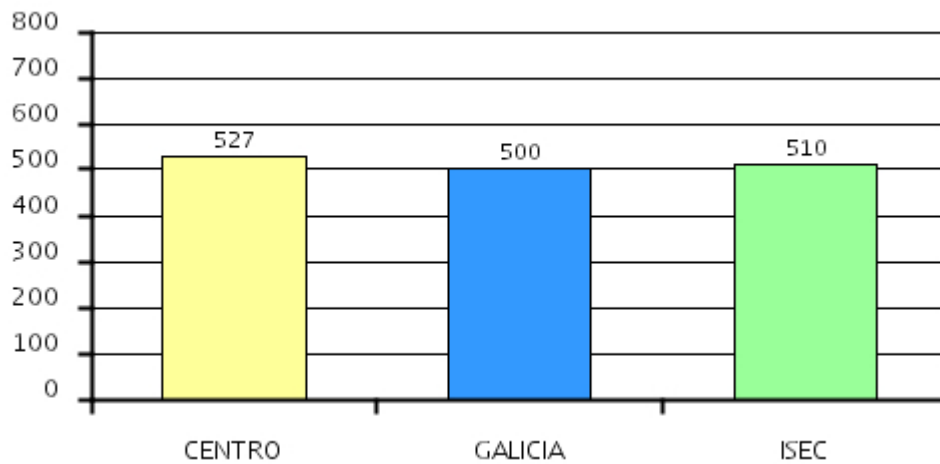
➤ A continuación móstrase a puntuación media obtida polo seu centro en relación coa media de Galicia e coa media dos centros incluídos no mesmo tramo de ISEC:

Competencia no coñecemento e na interacción co mundo físico			
	MEDIA CENTRO	MEDIA GALICIA	MEDIA GRUPO ISEC
A terra e o universo	509	500	507
Ciencia, tecnoloxía e sociedade. A investigación científica. A explicación científica	517	500	506
Materia e enerxía	487	500	508
Os seres vivos. A contorna próxima e a súa conservación	560	500	508
<b>Total competencia</b>	<b>527</b>	<b>500</b>	<b>510</b>

➤ A diferenza da media do seu centro é:

- Relevante con respecto á media de Galicia (presenta variacións significativas con respecto da media da comunidade autónoma).
- Non relevante con respecto á media dos centros do mesmo grupo ISEC (non presenta variacións significativas con respecto da media dos centros do mesmo grupo ISEC).

➤ No seguinte diagrama de barras represéntase a puntuación media obtida polo centro, a media de Galicia e a do seu grupo ISEC na competencia no coñecemento e na interacción co mundo físico.



Establécense os seguintes elementos na competencia no coñecemento e na interacción co mundo físico

- A terra e o universo
- Ciencia, tecnoloxía e sociedade. A investigación científica. A explicación científica
- Materia e enerxía
- Os seres vivos. A contorna próxima e a súa conservación

Estes elementos da competencia considérase que permiten cunha variedade e profundidade suficiente, recoller as contribucións de todas as áreas do currículo á adquisición da competencia. A continuación móstranse graficamente os resultados da mesma.

