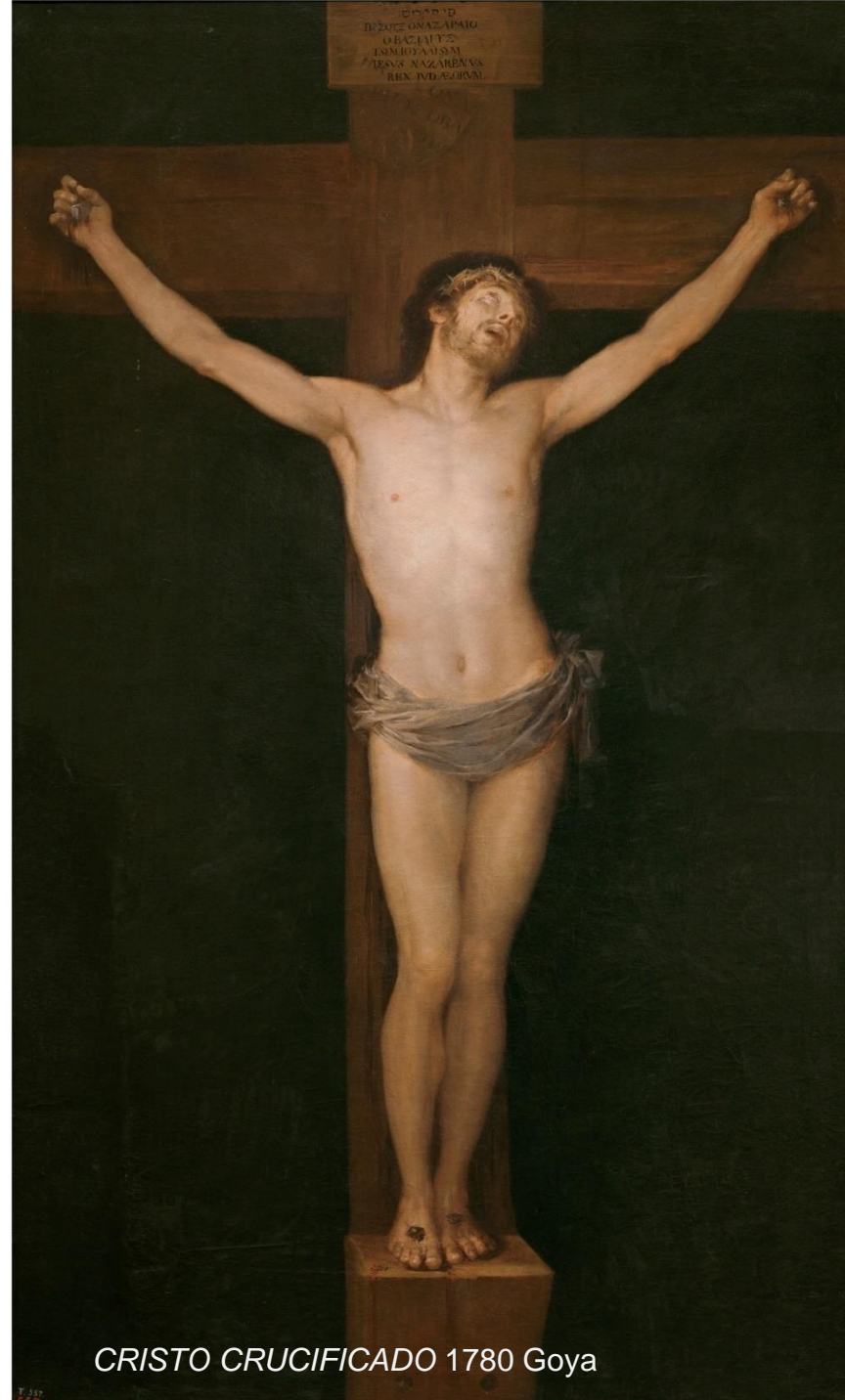
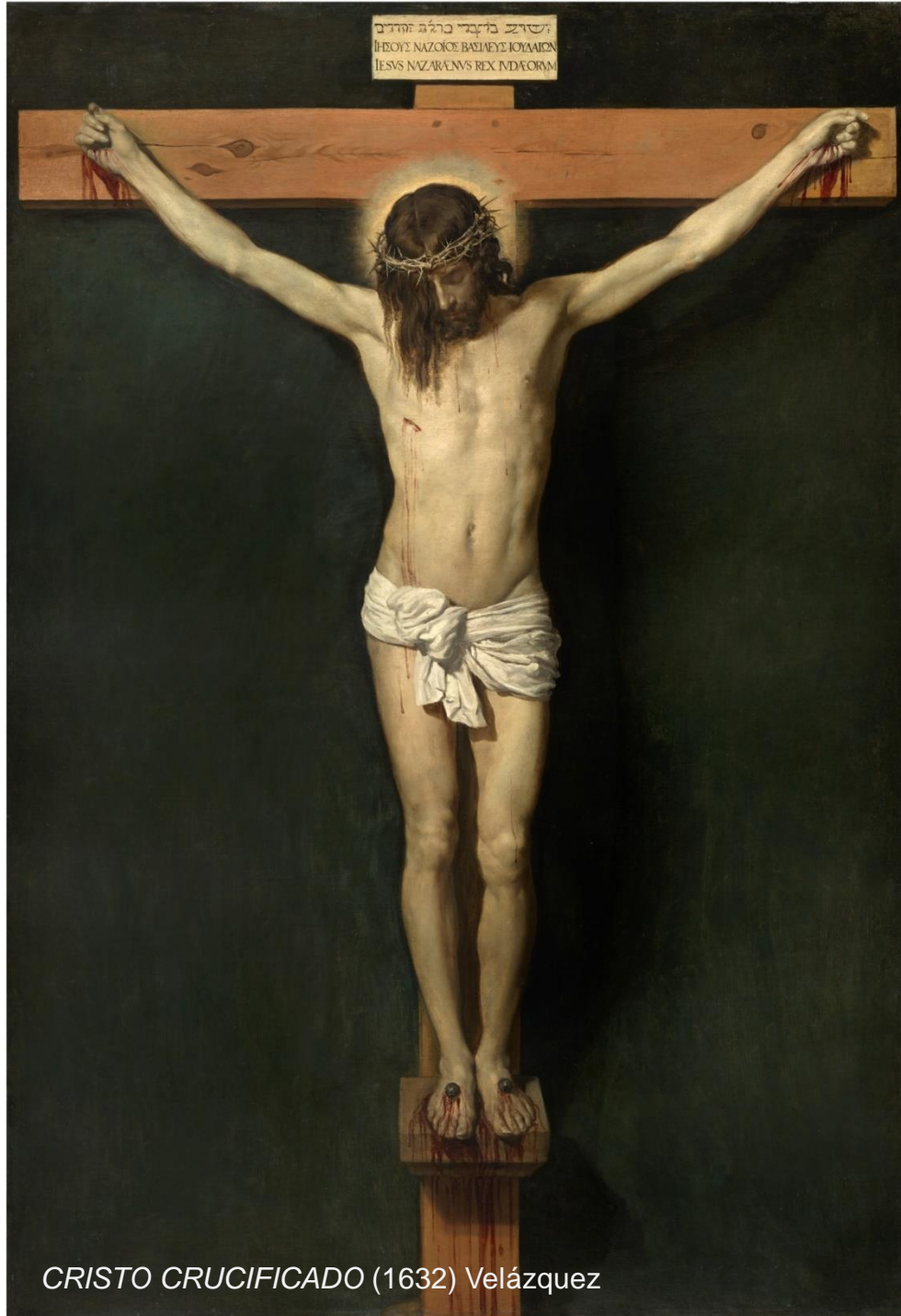


EJERCICIOS
COMPARAR LA OBRA DE
VELÁZQUEZ Y GOYA



RETRATOS

COMPARA EN AMBOS AUTORES LOS RETRATOS DE LA ARISTOCRACIA,
PERSONAS RELEVANTES DE LA SOCIEDAD Y GENTE ANÓNIMA.



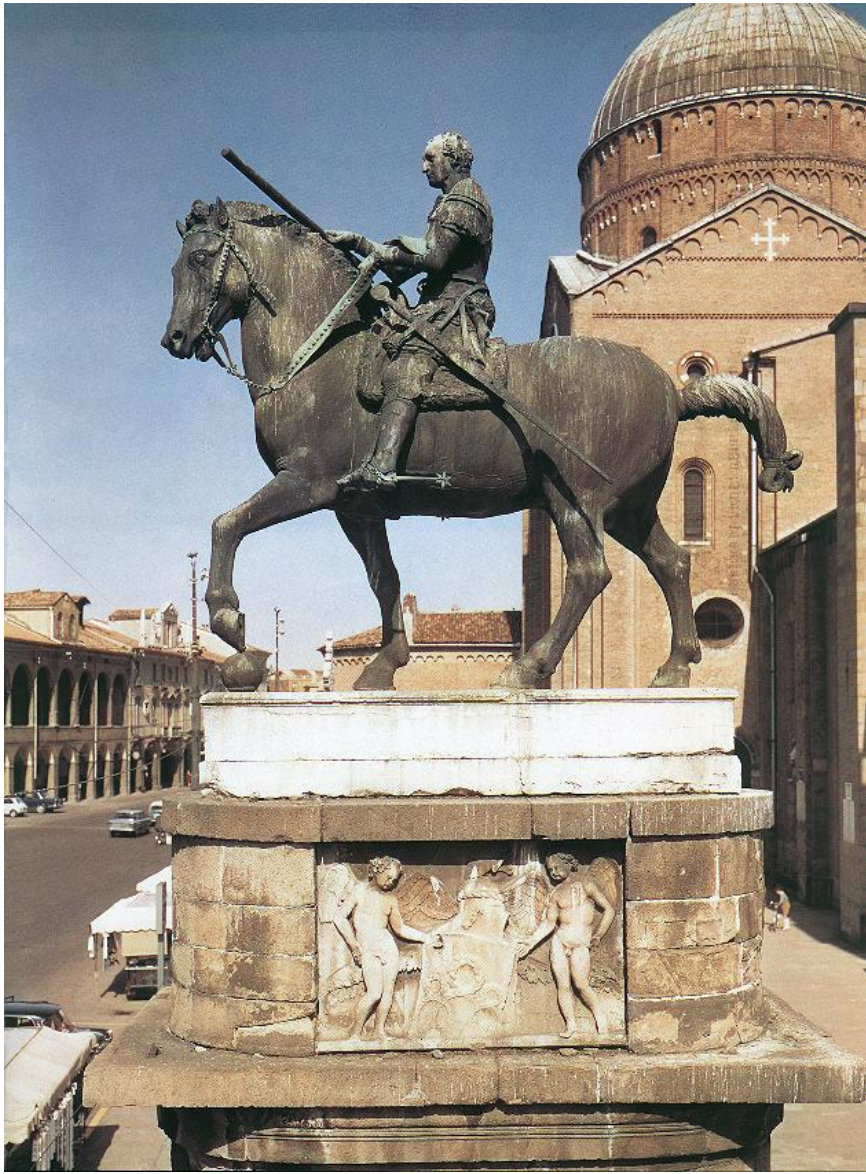
FELIPE IV A CABALLO 1634 Velázquez



CARLOS IV A CABALLO Goya



***Estatua del emperador
Marco Aurelio a caballo***
Estatua romana



Condotiero Gattamelata de Donatello.
Personaje relevante para la sociedad retratado
Como Marco Aurelio



***Retrato ecuestre del emperador Carlos I de España
tras la batalla de Mühlberg de Tiziano.***

ANTECEDENTES



LA REINA ISABEL DE FRANCIA A CABALLO (1628-1636) Velázquez

MARIA LUISA DE PARMA A CABALLO. Goya.



FELIPE IV, CAZADOR 1632 – 1634. Velázquez



CARLOS IV EN TRAJE DE CAZA 1799. Goya



LAS MENINAS (1656) Velázquez



LA FAMILIA DE CARLOS IV (1800). Goya.



RETRATO DE GÓNGORA .1622. Velázquez



GASPAR MELCHOR DE JOVELLANOS. 1789. Goya



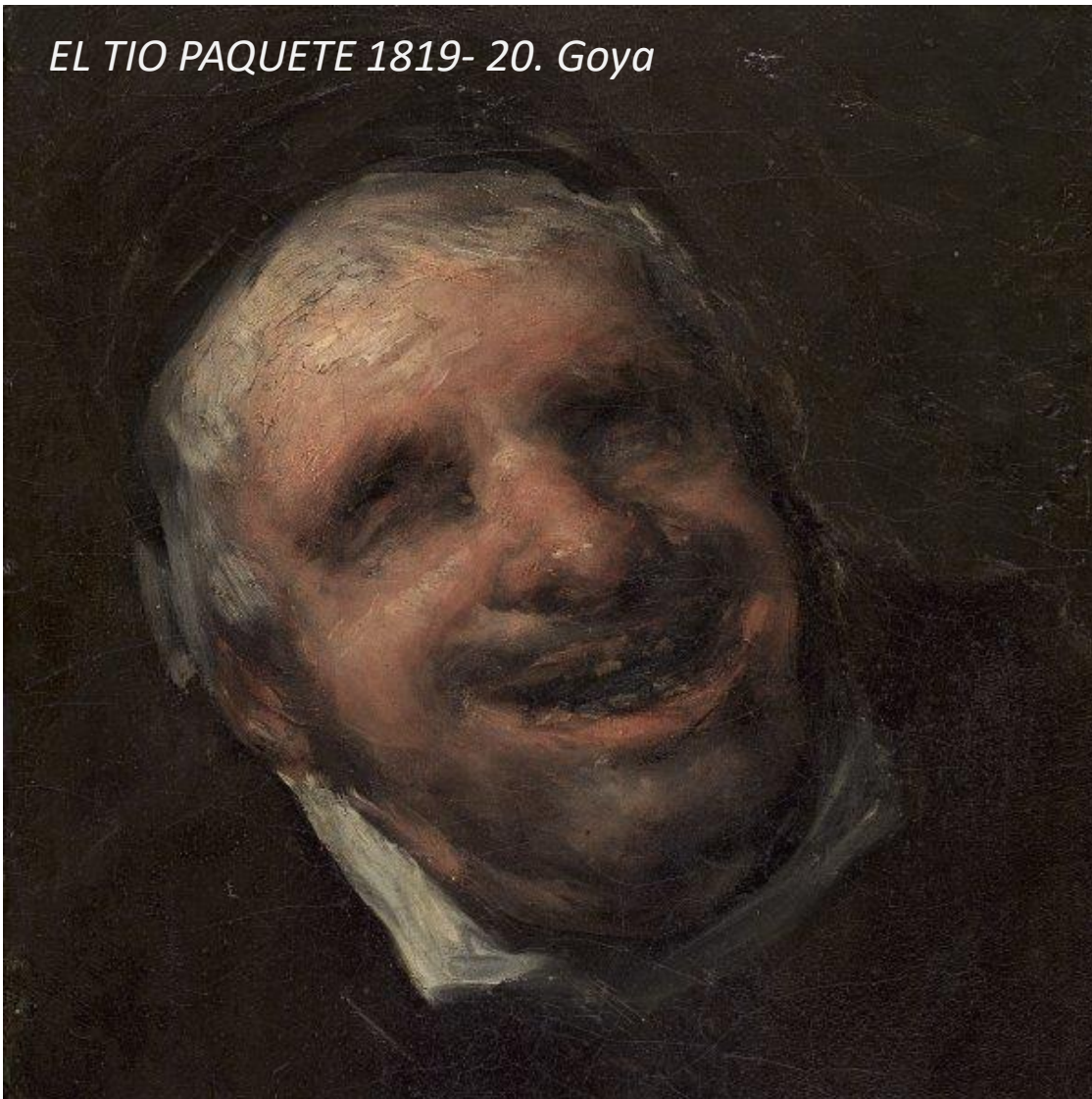
Juan de Pareja (1649-50). El esclavo morisco de Velázquez, expuesto en el pórtico del Panteón el día de San José. En tonos verdosos, lo representó con porte elegante y seguro de sí.



Retrato de Isabel Porcel asombra el gesto de fuerte carácter, de «gallardía», en actitud «desenfadada». Hasta entonces no había aparecido en la pintura de género de retrato femenino con la excepción, quizá, del de la duquesa de Alba. Goya.

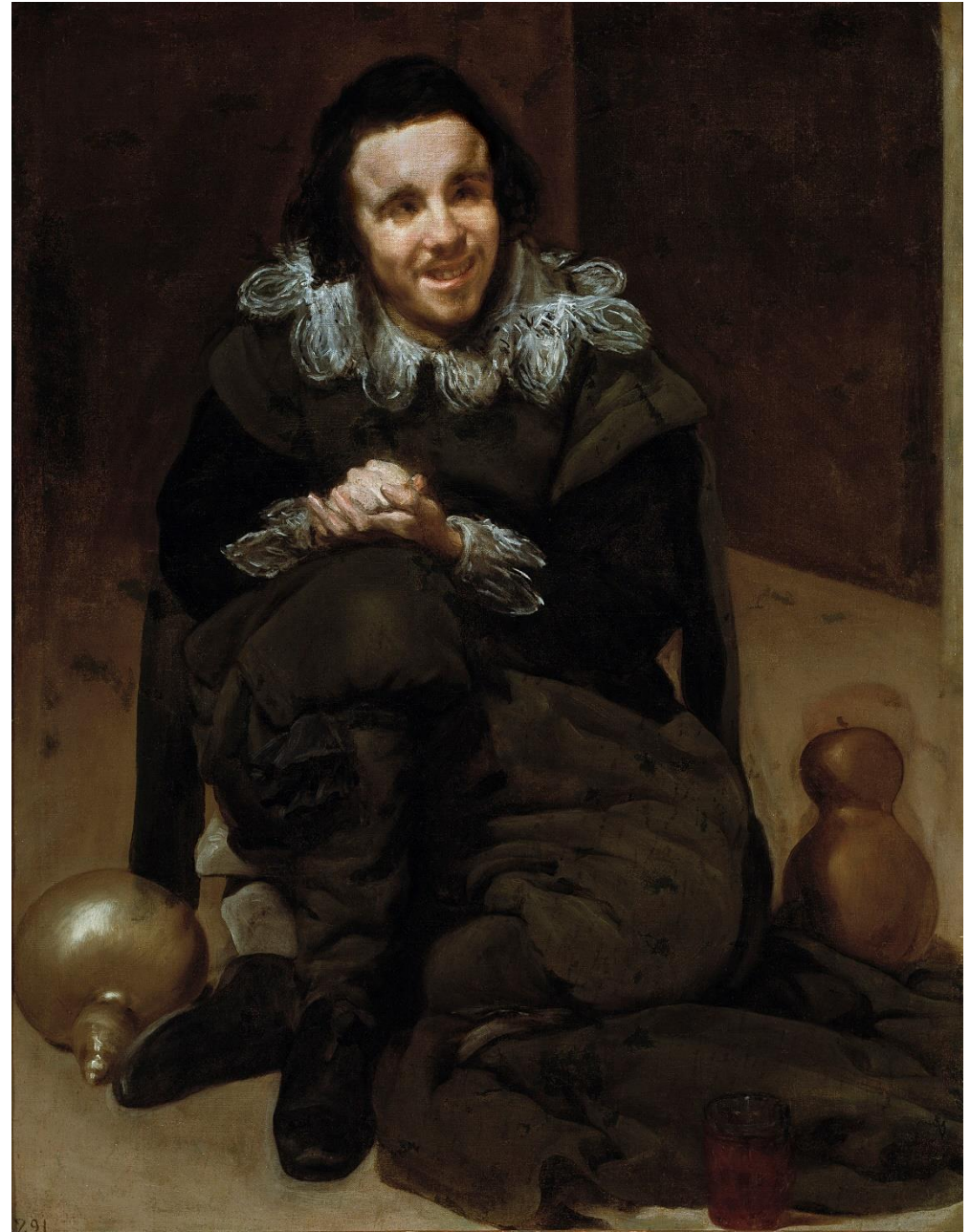


EL TIO PAQUETE 1819- 20. Goya

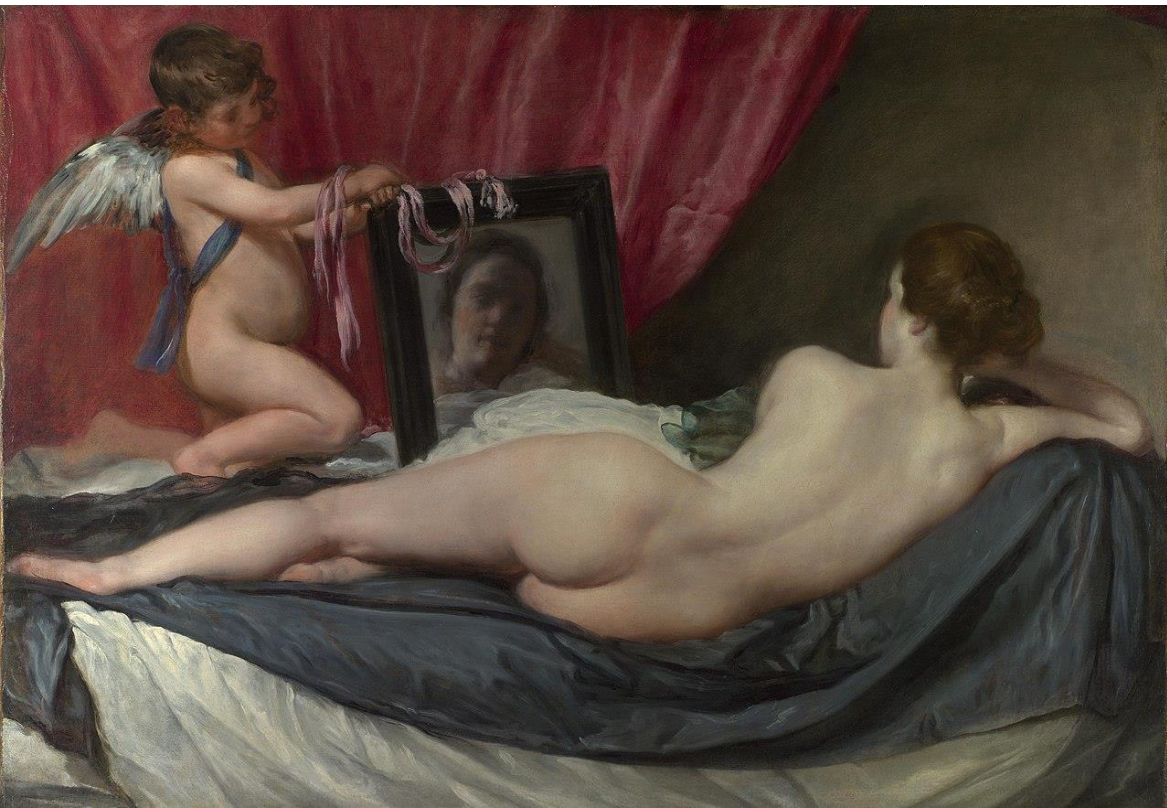


MIRAR RETRATOS DE DISTINTAS PERSONAS EN GOYA
RECORDAD LAS POSICIONES DE LOS ANTIGUOS
RETRATOS Y COMPARAD.

*EL BUFÓN CALABACILLAS (1637-39). Uno de los retratos más angustiosos de Velázquez.
Representa al bufón de forma realista con sus manos de epiléptico, el estrabismo evidente en su
mirada y su sonrisa provocada por un gesto deforme y asimétrico.*



DESNUDOS

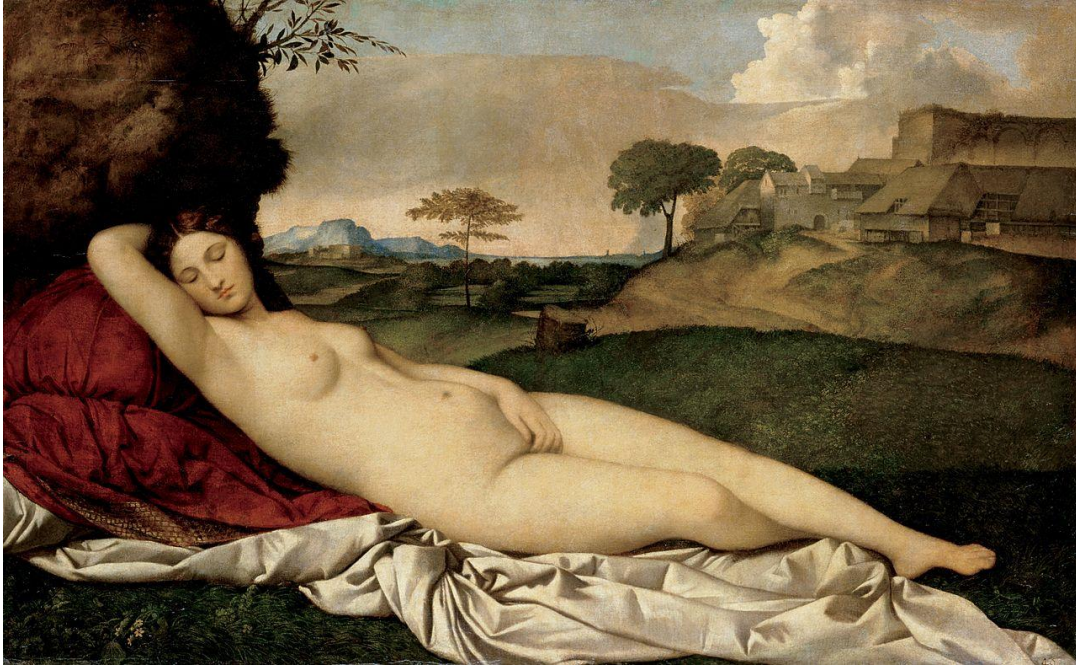


VENUS DEL ESPEJO (1650) Velázquez

LA MAJA DESNUDA 1790-1800 Goya.



ANTECEDENTES



LA VENUS DORMIDA de Giorgione.



LA VENUS DE URBINO de Tiziano

ESCENAS DE GÉNERO

VIEJA FRIENDO HUEVOS (1618) Veázquez



LA VENDIMIA. Goya



(MIRAR LOS CARTONES PARA TAPICES)

EL AGUADOR DE SEVILLA (1620) Velázquez.



EL CACHARRERO 1779. Goya.



CUADROS RELATIVOS A LA GUERRA



LA RENDICIÓN DE BREDA (1635) Velázquez.



EL TRES DE MAYO DE 1808 EN MADRID 1814. Goya

LA MITOLOGÍA

Comparad como están tratados los temas de mitología.



LA FRAGUA DE VULCANO. Apolo anuncia a Vulcano que su mujer le es infiel con Marte mientras este le estaba preparando una armadura. Representa el triunfo de las artes mayores sobre las menores.



LA FRAGUA. GOYA. 1819. Los herreros son el pueblo español y el hierro el ejército francés.

TEMAS MITOLÓGICOS DE VELÁZQUEZ



EL TRIUNFO DE BACO En él la antigüedad clásica se representa de forma vigorosa y cotidiana como una reunión de campesinos de su tiempo reunidos alegremente para beber. Velázquez.



LA FRAGUA DE VULCANO. Apolo anuncia a Vulcano que su mujer le es infiel con Marte mientras este le estaba preparando una armadura. Representa el triunfo de las artes mayores sobre las menores.

LAS HILANDERAS (1658) Velázquez



Fábula de Atenea y Aracne, descrita en *Las metamorfosis* de Ovidio. Una joven, Aracne, tejía tan bien que las gentes de su ciudad comenzaron a comentar que tejía mejor que la diosa Atenea, inventora de la rueca. Aracne aparece representada de espaldas, trabajando afanosamente en la joven a la derecha. A la izquierda, la diosa Atenea finge ser una anciana (se trata de la diosa porque, a pesar de su aspecto muestra su pierna, de tersura adolescente).

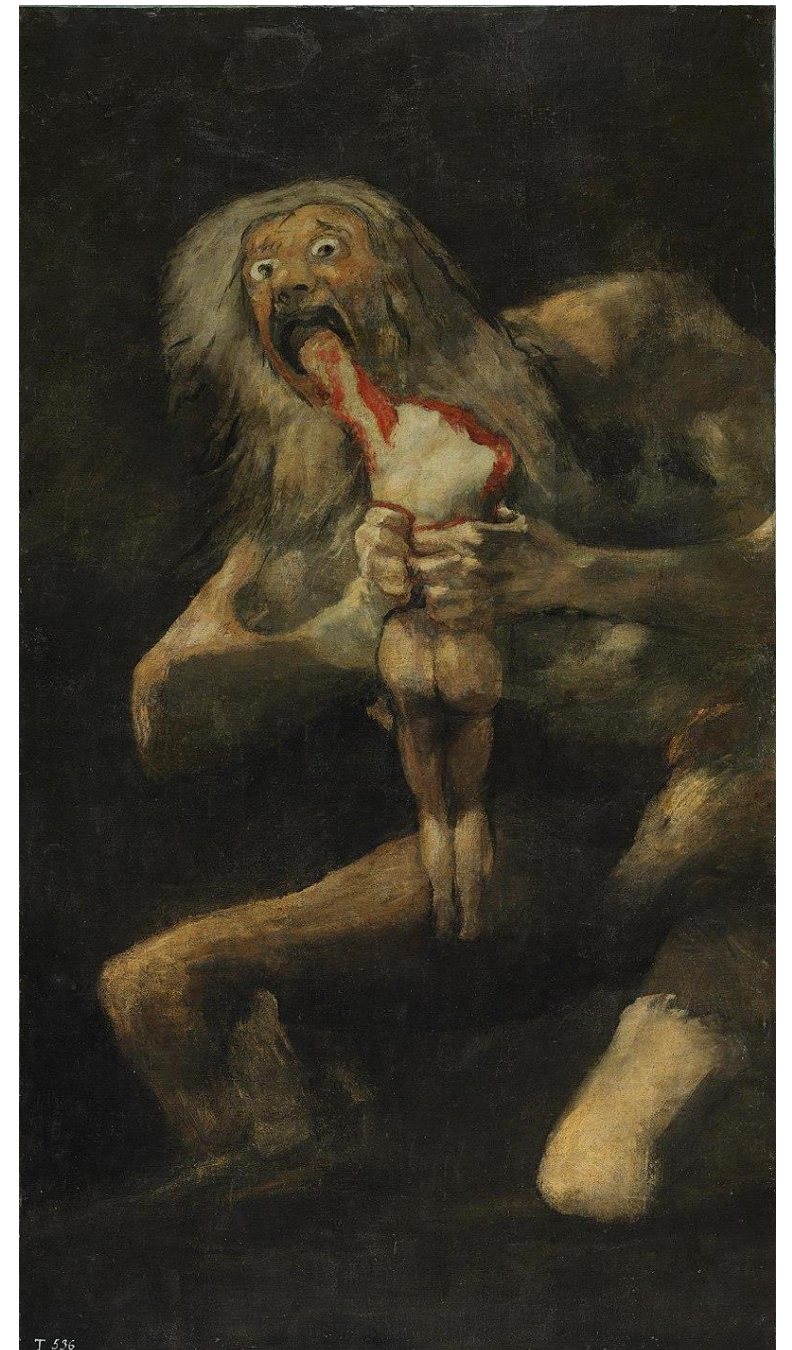
En el fondo, se representa el desenlace de la fábula. El tapiz confeccionado por Aracne está colgado de la pared; su tema es una ofensa contra Palas Atenea, ya que ha representado varios de los engaños que utilizaba su padre, Zeus, para conseguir favores sexuales de mujeres y diosas. Frente al tapiz, se aprecian dos figuras. Son la diosa, ataviada con sus atributos (como el casco) y ante ella la humana rebelde, que viste un atuendo de plegados clásicos. Están colocadas de tal manera que parecen formar parte del tapiz. Otras tres damas contemplan cómo la ofendida diosa, en señal de castigo, va a transformar Aracne en araña, condenada a tejer eternamente.



Representa a la diosa romana del amor, la belleza, y la fertilidad reclinada en su cama, con la espalda hacia el espectador —en la Antigüedad, el retrato de Venus de espaldas fue un motivo erótico visual y literario común. Se muestra sin la parafernalia mitológica que normalmente se incluye en representaciones de la escena; están ausentes las joyas, las rosas y el mirto. A diferencia de la mayor parte de los retratos previos de la diosa, que la muestran con cabellera rubia, la Venus de Velázquez es morena.

Cuando la obra se inventarió por vez primera, fue descrita como «una mujer desnuda», probablemente debido a su naturaleza controvertida. La figura femenina puede identificarse con Venus debido a la presencia de su hijo, Cupido. Este aparece sin sus acostumbrados arco y flechas que tiene en sus manos una cinta rosa de seda que está doblada sobre el espejo. Su función ha sido objeto de debate. En general, se cree que sería una especie de atadura, un símbolo del amor vencido por la belleza.

MITOLOGÍA EN GOYA



61.



Volaverunt.

LOS CAPRICHOS

En la que también censura los errores y los vicios humanos.

Explicación de esta estampa del manuscrito del Museo del Prado: *El grupo de brujas que sirve de peana a la petimetra, más que necesidad, es adorno. Hay cabezas tan llenas de gas inflamable, que no necesitan para volar ni globo, ni brujas.*

Explicación del Manuscrito de Ayala: *La Duquesa de Alba. Tres toreros la levantan de cascós.*

Explicación del Manuscrito de la Biblioteca Nacional: *Tres toreros levantan de cascós a la Duquesa de Alba, que pierde al fin la chaveta por su veleidad*

ÁTROPOS O LAS PARCAS. Goya

