

XEOGRAFÍA

VALORACIÓN: **A primeira pregunta ten unha puntuación máxima de 1,5 puntos**: requírese unha **breve** definición en termos xeográficos. **A segunda pregunta ten unha puntuación máxima de 1,5 puntos**: solicítase **unicamente** citar os elementos. **A terceira pregunta ten unha puntuación máxima de 3,5 puntos**: valorarase a organización e a exposición de contidos. **A cuarta pregunta ten unha puntuación máxima de 3,5 puntos**: pídesse a correcta interpretación e explicación do documento, analizando as causas e consecuencias dos feitos expostos.

OPCIÓN 1

1.1. Defina brevemente: TRANSGRESIÓN MARIÑA, TAXA DE ACTIVIDADE, RAMBLA, CIDADE DORMITORIO, CHUVIA ÁCIDA.

1.2. Na Figura A-1 aparece a trama das provincias españolas. Cite vostede o nome das que aparecen sinaladas cun número.

1.3. Desenvolva a cuestión: **Caracteres xerais do dominio climático mediterráneo**. Orientacións para o desenvolvemento: extensión do dominio mediterráneo, caracteres termopluriométricos, a importancia da aridez, trazos das paisaxes vexetais, etc.

1.4. Comente vostede a Figura B-1. Orientacións para o comentario: tipoloxía da imaxe (sistema de representación, tipo de información), caracteres xerais da inmigración recente en España, caracteres do reparto por provincias, a importancia de determinados focos receptores, etc.

OPCIÓN 2

2.1. Defina brevemente: MOVEMENTO PENDULAR, CONDENSACIÓN, FONTE DE ENERXÍA, POLÍGONO INDUSTRIAL, EXPORTACIÓN.

2.2. Na Figura A-2 aparece un mapa con cinco accidentes xeográficos. Cite vostede o nome correspondente a cada número.

2.3. Desenvolva a cuestión: **As consecuencias dos movementos migratorios interiores**. Orientacións para o desenvolvemento: definición de migración interior, causas e consecuencias dos movementos migratorios interiores, focos de emisión e focos receptores, consecuencias demográficas e socioeconómicas, etc.

2.4. Comente vostede a Figura B-2. Orientacións para o comentario: tipoloxía da imaxe (sistema de representación, tipo de información), características da distribución dos feitos representados, localización espacial e nas variedades climáticas españolas, consecuencias na paisaxe, etc.

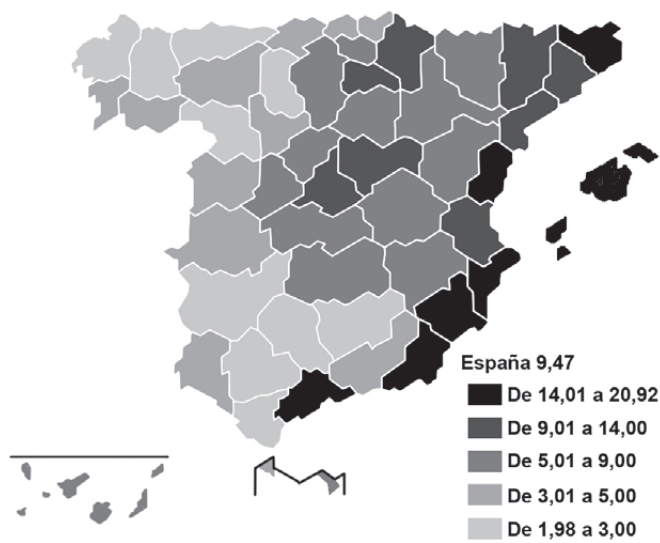
XEOGRAFÍA

OPCIÓN 1



FIGURA A-1

Porcentaxe de poboación estranxeira por provincias, 2006



Fonte: Padrón Municipal a 1-1-08. Explotación Estatística. INE.

FIGURA B-1

XEOGRAFÍA

OPCIÓN 2

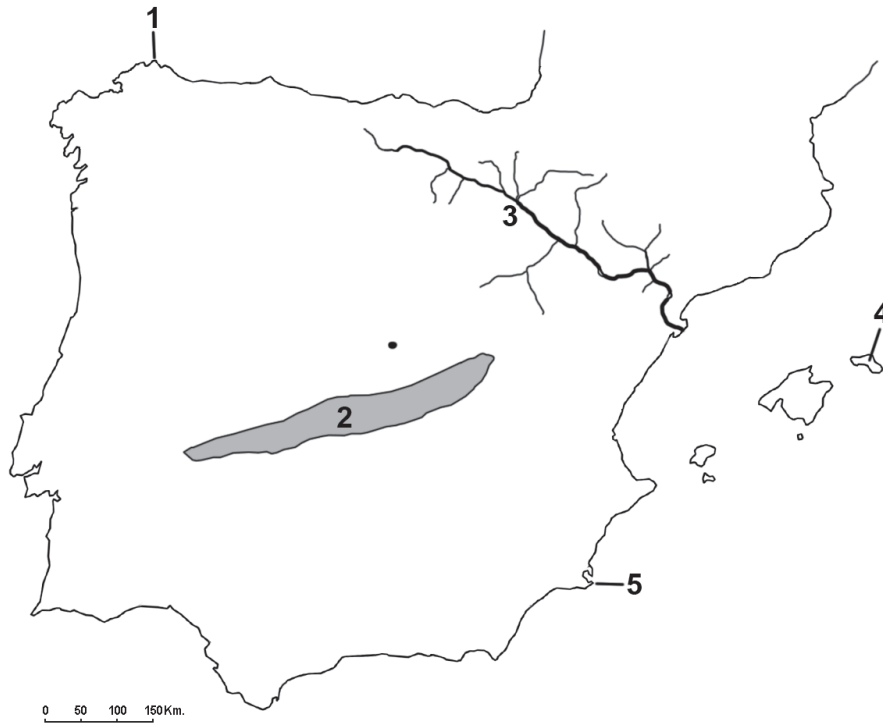
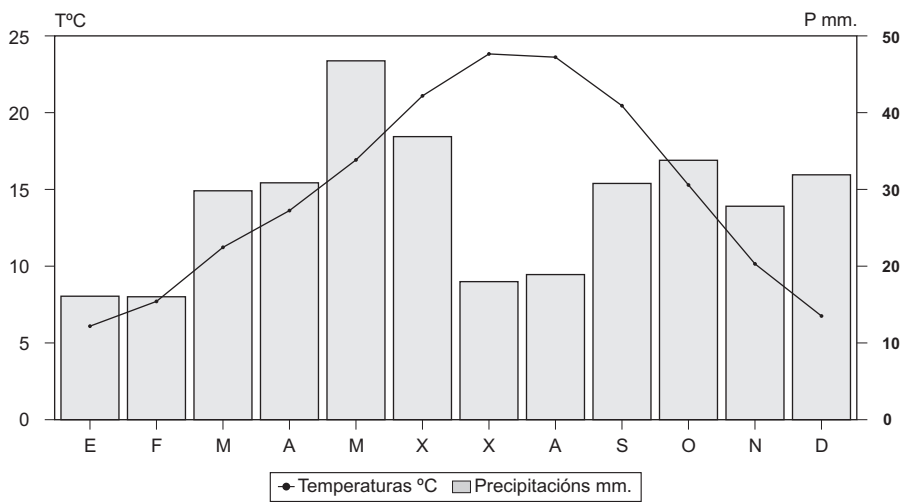


FIGURA A-2



Temperatura media anual: 14,8°. Precipitacións anuais: 338 mm. Amplitude térmica: 17,8°.

FIGURA B-2

XEOGRAFÍA

VALORACIÓN: **A primeira pregunta ten unha puntuación máxima de 1,5 puntos:** requírese unha **breve** definición en termos xeográficos. **A segunda pregunta ten unha puntuación máxima de 1,5 puntos:** solicítase **unicamente** citar os elementos. **A terceira pregunta ten unha puntuación máxima de 3,5 puntos:** valorarase a organización e a exposición de contidos. **A cuarta pregunta ten unha puntuación máxima de 3,5 puntos:** pídesse a correcta interpretación e explicación do documento, analizando as causas e consecuencias dos feitos expostos.

OPCIÓN 1

1.1. Defina brevemente: ANTICLINAL, PLANO ORTOGONAL, ENDEMISMO, ROTACIÓN DE CULTIVOS, MAREA.

1.2. Na Figura A-1 aparece a trama das Comunidades Autónomas españolas. Cite vostede o nome e a capital das atravesadas pola liña, de forma ordenada de NE a SW.

1.3. Desenvolva a cuestión: **Os factores condicionantes e a evolución da industria española.** Orientacións para o desenvolvemento: orixes da industrialización, rexións pioneiras, desequilibrios espaciais, instrumentos de corrección de desequilibrios, áreas industriais, problemas actuais da industria, etc.

1.4. Comente vostede a Figura B-1. Orientacións para o comentario: tipoloxía da imaxe (sistema de representación, tipo de información), características da distribución dos feitos representados, localización espacial e nas variedades climáticas españolas, consecuencias na paisaxe, etc.

OPCIÓN 2

2.1. Defina brevemente: MORENA, CRECEMENTO REAL, CUNCA FLUVIAL, FRONTE, ÍNDICE DE ENVELLECIMENTO.

2.2. Na Figura A-2 aparece a trama das provincias españolas. Cite vostede o nome das que aparecen sinaladas cun número.

2.3. Desenvolva a cuestión: **Os factores dos climas peninsulares.** Orientacións para o desenvolvemento: definición de factor climático, factores dinámicos, factores xeográficos, consecuencias na variedade climática, etc.

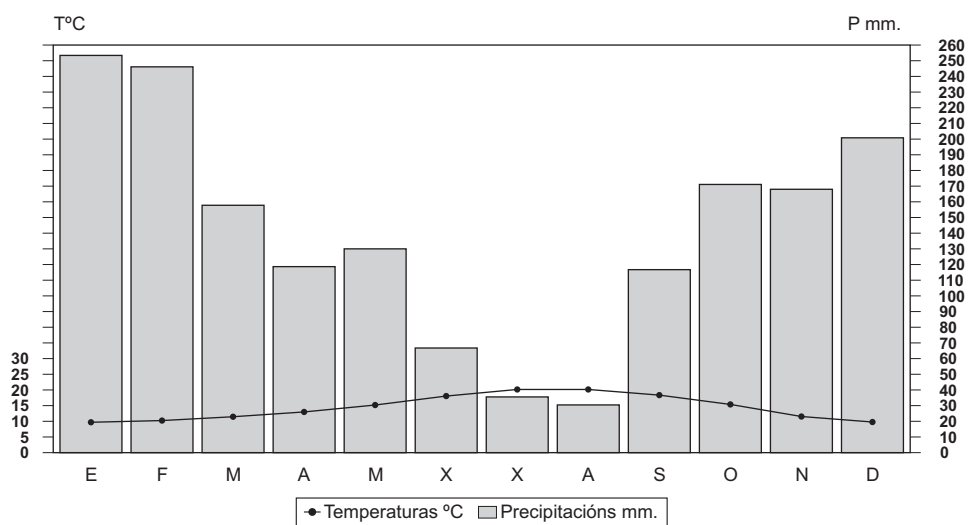
2.4. Comente vostede a Figura B-2. Orientacións para o comentario: tipoloxía da imaxe (sistema de representación, tipo de información), características dos feitos representados, consecuencias socioeconómicas, variedade espacial do fenómeno, etc.

XEOGRAFÍA

OPCIÓN 1



FIGURA A-1



Temperatura media anual: 15,0°. Precipitacións anuais: 1.708 mm. Amplitude térmica: 10,9°.

FIGURA B-1

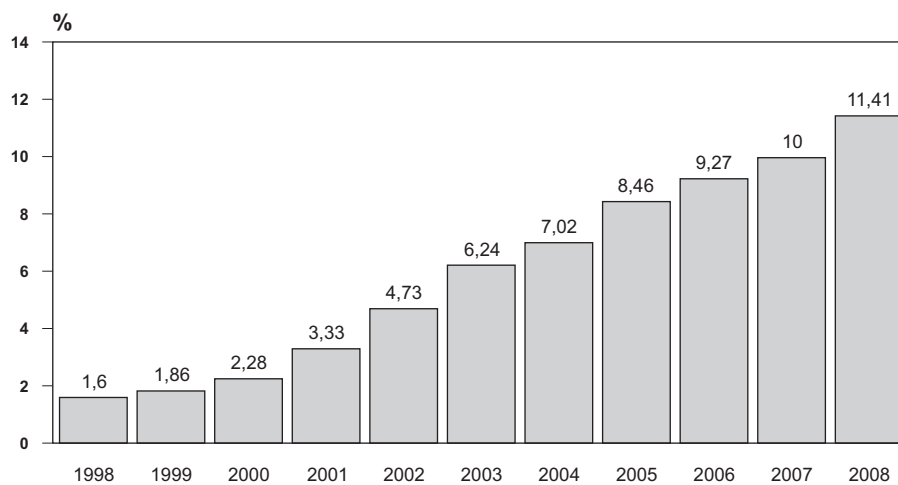
XEOGRAFÍA

OPCIÓN 2



FIGURA A-2

**PORCENTAXE DE ESTRANXEIROS SOBRE A POBOACIÓN TOTAL
(1998-2008)**



Fonte: INE

FIGURA B-2

Criterios de Avaliación / Corrección

CONVOCATORIA DE XUÑO

OPCIÓN 1

1.1.- Esta primeira pregunta terá unha puntuación máxima de **1,5** puntos, de maneira que cada concepto definido correctamente obterá **0,3** puntos. Requírese unha resposta breve e concreta que utilice termos con significado xeográfico, que cumpra o criterio fundamental de toda definición, é dicir, non repetir o concepto que se debe definir nesta. A modo de orientación preséntanse as definicións dos conceptos propostos:

TRANSGRESIÓN MARIÑA: avance do nivel do mar sobre o continente debido a diversas circunstancias (movementos isostáticos, eustáticos, fusión de xeos e lenición global do clima etc.).

TAXA DE ACTIVIDADE: taxa que relaciona a poboación activa (ocupada e desocupada) coa poboación total dun país en tantos por cento.

RAMBLA: curso fluvial do ámbito mediterráneo que coñece unha estiaxe profunda nos meses de verán e presenta o leito seco durante un certo tempo.

CIDADE DORMITORIO: cidade-satélite próxima a unha metrópole, coa que está estreitamente vinculada e cuxa función esencial é a residencial.

CHUVIA ÁCIDA: precipitacións cargadas de elementos altamente contaminantes procedentes de lugares máis ou menos afastados debido aos movementos das masas de aire, á dinámica atmosférica e ás propias características do ciclo hidrolóxico.

1.2.- Esta segunda pregunta terá unha puntuación máxima de **1,5** puntos, a razón de **0,3** puntos por resposta correcta. Requírese a cita correcta dos elementos que se indican no mapa. A resposta axeitada é: 1, **ÁLAVA**; 2, **SORIA**; 3, **LEÓN**; 4, **HUELVA**; e 5, **CÁDIZ**.

1.3.- Esta terceira pregunta terá unha puntuación máxima de **3,5** puntos. Solicítase que o alumnado responda á cuestión proposta da forma máis completa posible, é dicir, presentando a resposta baseándose nos caracteres xeográficos máis relevantes do tema; valorarase a organización dos contidos, o nivel explicativo do seu desenvolvemento, e a capacidade de establecer relacións comparativas. Requírese boa redacción sen faltas de ortografía. A modo de orientación, algúns dos aspectos clave deste tema son: ámbito xeográfico do dominio mediterráneo, caracteres termoplumiométricos, a importancia da aridez como trazo distintivo, os trazos principais das paisaxes vexetais (tipo de bosque, formacións de mato), o papel da acción humana etc.

1.4.- Esta cuarta pregunta terá unha puntuación máxima de **3,5** puntos. Requírese a correcta interpretación do documento, valorando tanto a súa comprensión (lectura) como a súa explicación (análise) en termos, sempre que sexa procedente, de causas e consecuencias posibles. Como criterios orientadores se pódense citar os seguintes: tipoloxía da imaxe (mapa temático sintético, estático, cuantitativo), caracteres xerais da inmigración recente en España, caracteres do reparto por provincias (áreas de concentración e causas principais), a importancia de determinados focos receptores, as consecuencias da inmigración na estrutura da poboación española etc.

OPCIÓN 2

2.1.- Esta primeira pregunta terá unha puntuación máxima de **1,5** puntos, de maneira que cada concepto definido correctamente obterá **0,3** puntos. Requírese unha resposta breve e concreta que utilice termos con significado xeográfico, que cumpra o criterio fundamental de toda definición, é dicir, non repetir o concepto que se debe definir nesta. A modo de orientación preséntanse as definicións dos conceptos propostos:

MOVEMENTO PENDULAR: movemento migratorio de curta distancia, repetitivo, que non supón cambio de actividade e que se produce da periferia ao centro urbano e viceversa nos días laborables, debido á concentración de empregos no centro da cidade e a tendencia ao crecemento en extensión do espazo residencial pola área metropolitana.

CONDENSACIÓN: transformación da auga atmosférica do estado de vapor a estado líquido, por efecto dun cambio de temperatura, orixinando as nubes e as néboas, e o resío en superficie.

FONTE DE ENERXÍA: recurso natural que é susceptible de transformarse en xerador de enerxía, en forza motriz par ao desenvolvemento dun traballo, mediante o seu almacenamento e distribución.

POLÍGONO INDUSTRIAL: espazo reservado e acondicionado para acoller actividades industriais nas proximidades dunha aglomeración urbana, con boas infraestruturas e fácil comunicación a través dos medios de transporte.

EXPORTACIÓN: venda de bens e produtos dun país ao exterior das súas fronteiras.

2.2.- Esta segunda pregunta terá unha puntuación máxima de **1,5** puntos, a razón de **0,3** puntos por resposta correcta. Requírese a cita correcta dos

Criterios de Avaliación / Corrección

elementos que se indican no mapa. A resposta axeitada é: 1, PUNTA ESTACA DE BARES; 2, MONTES DE TOLEDO; 3, RÍO EBRO; 4, ILLA DE MENORCA; e 5, CABO DE PALOS.

2.3.- Esta terceira pregunta terá unha puntuación máxima de **3,5** puntos. Solicítase que o alumnado responda á cuestión proposta da forma máis completa posible, é dicir, presentando a resposta baseándose nos caracteres xeográficos máis relevantes do tema; valorarase a organización dos contidos, o nivel explicativo do seu desenvolvemento, e a capacidade de establecer relacións comparativas. Requírese boa redacción sen faltas de ortografía. A modo de orientación, algúns dos aspectos clave deste tema son: definición de migración interior (a que se realiza dentro das fronteiras dun país), causas e consecuencias espaciais dos movementos migratorios interiores, principais focos de emisión e focos receptores e evolución temporal, consecuencias demográficas e socioeconómicas para os puntos de partida e para os de chegada etc.

2.4.- Esta cuarta pregunta terá unha puntuación máxima de **3,5** puntos. Requírese a correcta

interpretación do documento, valorando tanto a súa comprensión (lectura) como a súa explicación (análise) en termos, sempre que sexa procedente, de causas e consecuencias posibles. Como criterios orientadores se pódense citar os seguintes: : tipoloxía da imaxe (diagrama termopluriométrico que representa as temperaturas mediante puntos unidos cunha liña e as precipitacións mediante barras verticais, cunha escala vertical dobre das precipitacións con respecto ás temperaturas); temperatura media anual moderada, amplitude térmica baixa, verán suave e inverno moderado, o que indica a influencia oceánica; precipitacións elevadas propias da Iberia húmida, regulares inda que cun sensible descenso estival, con dous meses áridos segundo o índice de Gausson; trátase do dominio mediterráneo inda que nunha posición interior que introduce matices de continentalización; pola escaseza das precipitacións e unha temperatura media non excesivamente elevada e con valores estacionais bastante contrastados (pode pensarse no ámbito do Val do Ebro; caracteres da paisaxe bioclimática do dominio mediterráneo continentalizado etc.

CONVOCATORIA DE SETEMBRO

OPCIÓN 1

1.1.- Esta primeira pregunta terá unha puntuación máxima de **1,5** puntos, de maneira que cada concepto definido correctamente obterá **0,3** puntos. Requírese unha resposta breve e concreta que utilice termos con significado xeográfico, que cumpra o criterio fundamental de toda definición, é dicir, non repetir o concepto que se debe definir nesta. A modo de orientación preséntanse as definicións dos conceptos propostos:

ANTICLINAL: estrutura pregada “para arriba”, é dicir, que proxecta a súa parte convexa cara ao alto, en materiais plásticos.

PLANO ORTOGONAL: plano urbano no que as rúas se cruzan de forma perpendicular cun aspecto en *damero* ou taboleiro de xadrez, e aparece en todos os períodos da historia, ligado normalmente a actuacións planificadas.

ENDEMIAS: carácter daqueles seres vivos que viven de forma espontánea e exclusiva nunhas áreas de condicións xeográficas particulares e non noutras.

ROTACIÓN DE CULTIVOS: sistema de cultivo que consiste en alternar produtos diferentes e complementarios ao longo do ano ou de varios anos

sobre unha mesma terra, co fin de rexenerala e facela descansar.

MAREA: oscilación regular do nivel mariño, que ten lugar dúas veces cada 24 horas e 50 minutos (preamar e baixamar), debido á atracción sobre a Hidrosfera da Lúa e o Sol.

1.2.- Esta segunda pregunta terá unha puntuación máxima de **1,5** puntos, a razón de **0,3** puntos por resposta correcta. Requírese a cita correcta dos elementos que se indican no mapa. A resposta axeitada é: 1, CATALUÑA (Barcelona); 2, ARAGÓN (Zaragoza); 3, CASTILLA-LA MANCHA (Toledo); 4, MADRID (Madrid); e 5, EXTREMADURA (Mérida). En caso de non poñer a capital, valorarase con 0,15.

1.3.- Esta terceira pregunta terá unha puntuación máxima de **3,5** puntos. Solicítase que o alumnado responda á cuestión proposta da forma máis completa posible, é dicir, presentando a resposta baseándose nos caracteres xeográficos máis relevantes do tema; valorarase a organización dos contidos, o nivel explicativo do seu desenvolvemento, e a capacidade de establecer relacións comparativas. Requírese boa redacción sen faltas de ortografía. A modo de orientación, algúns dos aspectos clave deste tema

Criterios de Avaliación / Corrección

son: factores naturais e humanos, breve referencia dos caracteres do proceso de industrialización en España (insertos nas circunstancias da situación económica global), as disparidades rexionais, os mecanismos e os medios correctores dos desequilibrios, as causas e as consecuencias espaciais, as tendencias recentes na industria española etc.

1.4.- Esta cuarta pregunta terá unha puntuación máxima de **3,5** puntos. Requírese a correcta interpretación do documento, valorando tanto a súa comprensión (lectura) como a súa explicación (análise) en termos, sempre que sexa procedente, de causas e consecuencias posibles. Como criterios orientadores se pódense citar os seguintes: tipoloxía da imaxe (diagrama termoplumiométrico que representa as temperaturas mediante puntos unidos cunha liña e as precipitacións mediante barras verticais, cunha escala vertical dobre das precipitacións con respecto ás temperaturas); temperatura media anual moderada, amplitude térmica baixa, verán suave e inverno moderado, o que indica a influencia oceánica; precipitacións elevadas propias da Iberia húmida, regulares inda que cun sensible descenso estival, con dous meses áridos segundo o índice de Gaussen; trátase do dominio temperado oceánico malia que nunha posición meridional que introduce matices de mediterraneización; pola abundancia das precipitacións e unha temperatura media non excesivamente elevada e con valores estacionais bastante pouco contrastados (pode pensarse no ámbito da parte meridional de Galicia); caracteres da paisaxe bioclimática do dominio oceánico etc.

OPCIÓN 2

2.1.- Esta primeira pregunta terá unha puntuación máxima de **1,5** puntos, de maneira que cada concepto definido correctamente obterá **0,3** puntos. Requírese unha resposta breve e concreta que utilice termos con significado xeográfico, que cumpra o criterio fundamental de toda definición, é dicir, non repetir o concepto que se debe definir nesta. A modo de orientación preséntanse as definicións dos conceptos propostos:

MOREA: material que un glaciar arrinca, transporta e deposita.

CRECIMENTO REAL: resultado de aplicar o saldo migratorio (emigración e inmigración) ao crecemento vexetativo ou natural (taxa de natalidade menos taxa de mortalidade) nunha sociedade.

CUNCA FLUVIAL: territorio cuxas augas superficiais van engrosar un determinado río, que dá nome á cunca e xerarquiza toda a drenaxe.

FRENTE: superficie de discontinuidade que separa dúas masas de aire de características distintas. Nas nosas latitudes destaca a fronte polar, na que as masas de aire cálidas e frías se atacan mutuamente ao entrar en contacto.

ÍNDICE DE ENVELLECIMENTO: resultado de dividir o número de persoas maiores de 65 anos nunha sociedade entre a poboación total, en tantos por cento; ou ben, resultado do cociente entre maiores de 60 anos e menores de 20 anos.

2.2.- Esta segunda pregunta terá unha puntuación máxima de **1,5** puntos, a razón de **0,3** puntos por resposta correcta. Requírese a cita correcta dos elementos que se indican no mapa. A resposta axeitada é: 1, LLEIDA; 2, SEGOVIA; 3, CÁCERES; 4, TERUEL; e 5, JAÉN.

2.3.- Esta terceira pregunta terá unha puntuación máxima de **3,5** puntos. Solicítase que o alumnado responda á cuestión proposta da forma máis completa posible, é dicir, presentando a resposta baseándose nos caracteres xeográficos máis relevantes do tema; valorarase a organización dos contidos, o nivel explicativo do seu desenvolvemento, e a capacidade de establecer relacións comparativas. Requírese boa redacción sen faltas de ortografía. A modo de orientación, algúns dos aspectos clave deste tema son: a posición (situación latitudinal e lonxitudinal, situación zonal), os factores atmosféricos (centros de acción, dinámica, alternancia estacional), os factores xeográficos (altitude, orientación, topografía), consecuencias na variedade climática española, heteroxeneidade de paisaxes etc.

2.4.- Esta cuarta pregunta terá unha puntuación máxima de **3,5** puntos. Requírese a correcta interpretación do documento, valorando tanto a súa comprensión (lectura) como a súa explicación (análise) en termos, sempre que sexa procedente, de causas e consecuencias posibles. Como criterios orientadores se pódense citar os seguintes: tipoloxía da imaxe (gráfico diacrónico de barras con valores porcentuais), evolución do fenómeno inmigratorio en España ao longo de dez anos, que levou a multiplicar case por 11 o contingente de inmigrantes existente no noso país; causas deste fenómeno (España como fronteira da UE, economía somerxada, expansión económica con empregos de baixa calidade etc., xunto a factores de expulsión nos lugares de orixe dos inmigrantes), consecuencias socioeconómicas no noso país, variedade espacial, crecemento até a actualidade e freo recente debido á crise económica etc.