

## **XEOGRAFÍA**

VALORACIÓN: **A primeira pregunta ten unha puntuación máxima de 2 puntos:** requírese unha **breve** definición en termos xeográficos. **A segunda pregunta ten unha puntuación máxima de 2 puntos:** solicítase **unicamente** citar os elementos. **A terceira pregunta ten unha puntuación máxima de 3 puntos:** valorarase a organización e a exposición de contidos. **A cuarta pregunta ten unha puntuación máxima de 3 puntos:** pídesse a correcta interpretación e explicación do documento, analizando as causas e consecuencias dos feitos expostos.

### **OPCIÓN 1**

1.1. Defina brevemente: COTA LÁCTEA, SOTAVENTO, ÁREA PERIURBANA, PREGAMENTO, LATITUDE.

1.2. Na Figura A-1 aparece a trama das Comunidades Autónomas españolas. Cite vostede o nome e a capital das atravesadas pola liña, de forma ordenada de NE a SW.

1.3. Desenvolva a cuestión: **A variedade das paisaxes vexetais en España.** Orientacións para o desenvolvemento: a variedade do medio físico como fundamento da variedade de paisaxes naturais, os diversos dominios bioclimáticos, a extensión por áreas, as transformacións pola acción antrópica, etc.

1.4. Comente vostede a Figura B-1. Orientacións para o desenvolvemento: tipo de mapa e de información, relación co reparto da actividade industrial en España, a evolución recente da industria, o peso da poboación activa no sector, a variedade rexional do fenómeno, etc.

### **OPCIÓN 2**

2.1. Defina brevemente: GARRIGA, TAXA DE PARO, CRECEMENTO VEXETATIVO, CONCENTRACIÓN PARCELARIA, I+D.

2.2. Na Figura A-2 aparece a rede fluvial española. Cite vostede os ríos que aparecen sinalados cun número.

2.3. Desenvolva a cuestión: **Os caracteres xerais da rede urbana española.** Orientacións para o desenvolvemento: o reparto das principais cidades, relación co reparto das densidades de poboación, caracteres da xerarquía de cidades, causas e consecuencias do reparto, etc.

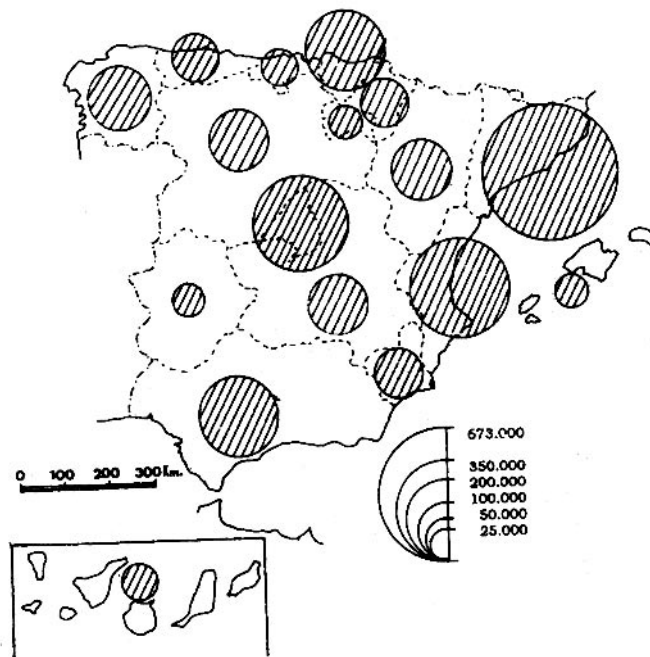
2.4. Comente vostede a Figura B-2. Orientacións para o desenvolvemento: tipoloxía da imaxe (sistema de representación, tipo de información), características da distribución dos feitos representados, localización espacial e nas variedades climáticas españolas, consecuencias na paisaxe, etc.

**XEOGRAFÍA**

**OPCIÓN 1**



FIGURA A-1



Total empleados en actividades industriales.

FIGURA B-1

**XEOGRAFÍA**

**OPCIÓN 2**

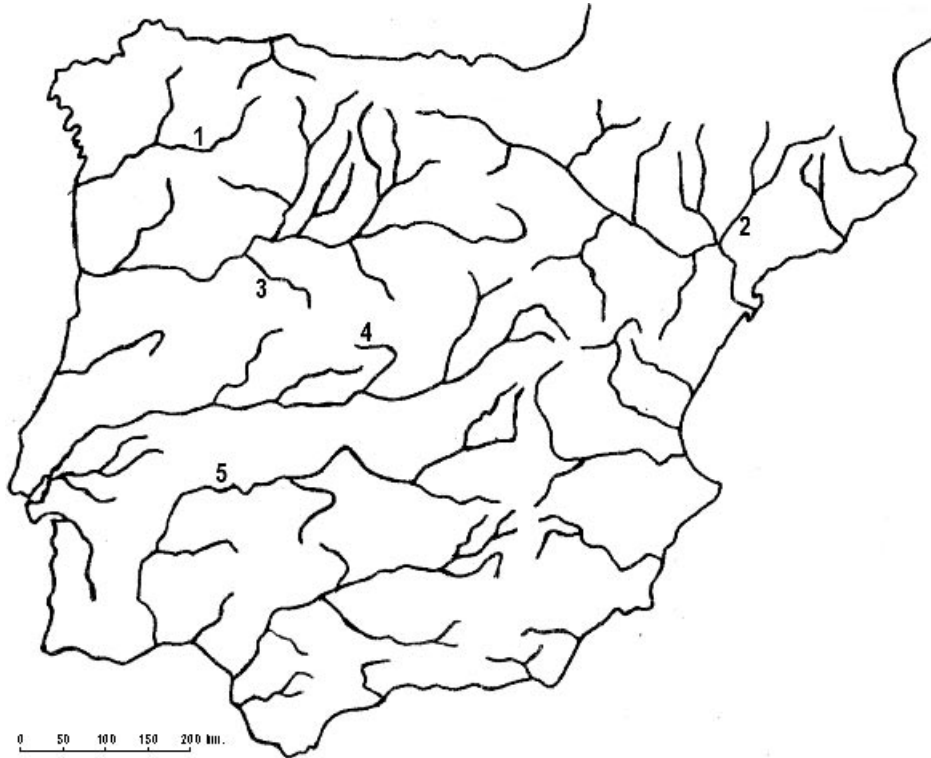
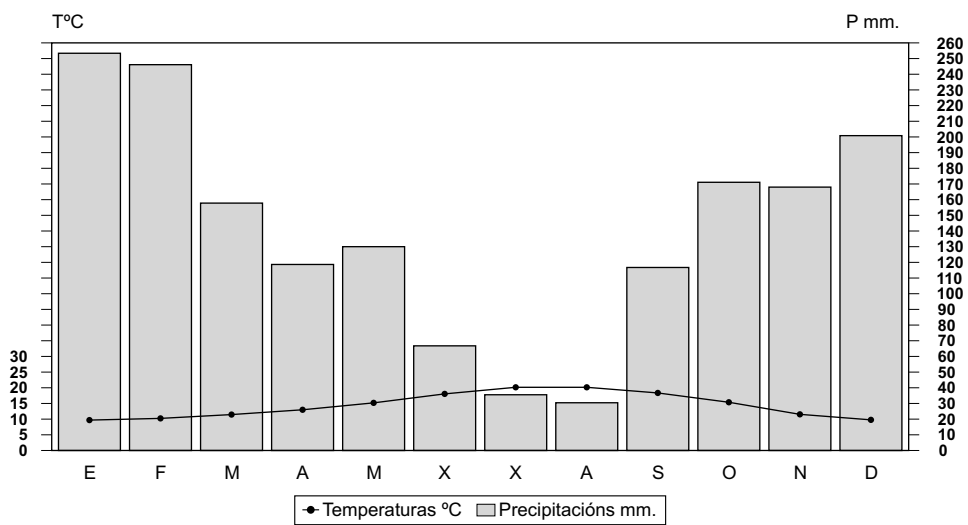


FIGURA A-2



Temperatura media anual: 15,0°. Precipitacións anuais: 1.708 mm. Amplitude térmica: 10,9°.

FIGURA B-2

## **XEOGRAFÍA**

VALORACIÓN: **La primera pregunta tiene una puntuación máxima de 2 puntos:** se requiere una **breve** definición en términos geográficos. **La segunda pregunta tiene una puntuación máxima de 2 puntos:** se solicita **únicamente** citar los elementos. **La tercera pregunta tiene una puntuación máxima de 3 puntos:** se valorará la organización y exposición de contenidos. **La cuarta pregunta tiene una puntuación máxima de 3 puntos:** se pide la correcta interpretación y explicación del documento, analizando causas y consecuencias de los hechos expuestos.

### **OPCIÓN 1**

1.1.- Defina brevemente: **AMPLITUD TÉRMICA, TASA DE ACTIVIDAD, VEGETACIÓN CLÍMAX, MARISQUEO, MONOPOLIO.**

1.2.- En la Figura A-1 aparece la trama de las provincias españolas. Cite el nombre de las que aparecen señaladas con un número.

1.3.- Desarrolle la cuestión: **La disposición general del roquedo peninsular y su relación con las unidades de relieve.** Orientaciones para el desarrollo: las tres Españas litológicas, ubicación de los principales tipos de roquedo, relación con las principales unidades del relieve peninsular, reparto de las alturas, relación con los tipos de suelo, etc.

1.4.- Comente la Figura B-1. Orientaciones para el comentario: tipología de la imagen (sistema de representación, tipo de información), características del hecho representado, causas y consecuencias de la distribución, relación con las densidades de población y la dinámica demográfica, relación con la dinámica económica, etc.

### **OPCIÓN 2**

2.1.- Defina brevemente: **MATERIA PRIMA, ISOYETA, CRECIMIENTO REAL, BIOMASA, ESPECIE XERÓFILA.**

2.2.- En la Figura A-2 aparece la trama de las Comunidades Autónomas españolas. Cite el nombre y la capital de las atravesadas por la línea, de forma ordenada de NW a SE.

2.3.- Desarrolle la cuestión: **La evolución del proceso de industrialización español.** Orientaciones para el desarrollo: orígenes de la industrialización, regiones pioneras, desequilibrios espaciales, instrumentos de corrección de desequilibrios, áreas industriales, problemas actuales de la industria, etc.

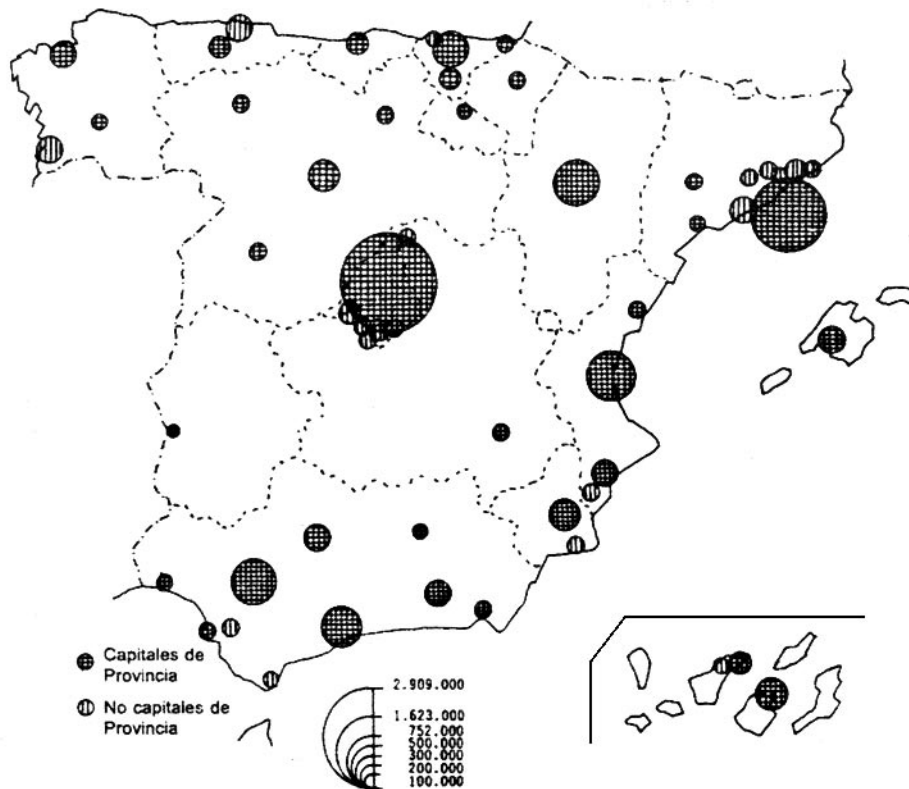
2.4.- Comente la Figura B-2. Orientaciones para el comentario: tipología de la imagen (sistema de representación, tipo de información), características de la distribución de los hechos representados, ubicación espacial y en las variedades climáticas españolas, consecuencias en el paisaje, etc.

**XEOGRAFÍA**

**OPCIÓN 1**



**FIGURA A-1**



**Distribución espacial de las ciudades de más de 100.000 h.**

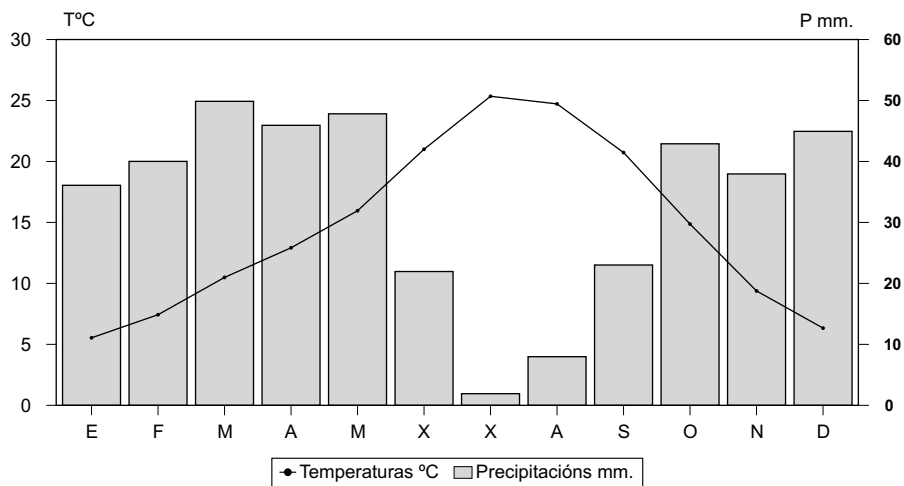
**FIGURA B-1**

**XEOGRAFÍA**

**OPCIÓN 2**



**FIGURA A-2**



Temperatura media anual: 14,5°. Precipitacións anuais: 400 mm. Amplitude térmica: 20,1°.

**FIGURA B-2**

## CONVOCATORIA DE XUÑO

### OPCIÓN 1

1.1.- Esta primeira pregunta terá unha puntuación máxima de **2** puntos, de maneira que cada termo ou concepto definido correctamente obterá **0,4** puntos. Requírese unha resposta breve e concreta que utilice termos con significado xeográfico e que cumpra o criterio fundamental de toda definición, é dicir, non repetir o concepto que se debe definir nesta. A xeito de orientación preséntanse as definicións dos termos e conceptos propostos:

**COTA LÁCTEA:** límite imposto á produción leiteira dun país por un organismo supranacional, no caso de España, a Unión Europea, para adaptarse ás directrices xerais da P.A.C.

**SOTAVENTO:** ladeira ou vertente dun relevo ó resgardo do lugar de procedencia dos ventos, oposta a barlovento.

**ÁREA PERIURBANA:** área rural situada na periferia dunha cidade onde teñen lugar profundas transformacións dos aspectos demográficos, económicos e sociais, transformando tamén os seus usos rurais tradicionais.

**PREGA:** deformación tectónica do terreo que se produce pola acción de forzas de sentido contrario e que se traduce nunca ondulación dos estratos. É propio das rochas sedimentarias plásticas.

**LATITUDE:** distancia angular de calquera punto do globo con respecto ó Ecuador, ó norte ou ó sur, medida en graos, minutos e segundos sobre un arco de meridiano. Todos os puntos situados sobre un mesmo paralelo teñen a mesma latitude.

1.2.- Esta segunda pregunta terá unha puntuación máxima de **2** puntos, a razón de **0,4** puntos por resposta correcta. Requírese a cita correcta dos elementos que se indican no mapa. A resposta adecuada é: 1, CATALUÑA (Barcelona); 2, ARAGÓN (Zaragoza); 3, CASTILLA-LAMANCHA (Toledo); 4, MADRID (Madrid); e 5, EXTREMADURA (Mérida).

1.3.- Esta terceira pregunta terá unha puntuación máxima de **3** puntos. Solicítase que o alumnado responda á cuestión proposta da forma máis completa posible, é dicir, formulando a resposta baseándose nos caracteres xeográficos máis relevantes do tema; valorarase a organización dos contidos, o nivel explicativo do seu desenvolvemento e a capacidade de establecer relacións comparativas. Requírese boa redacción sen erros ortográficos. A modo de orientación algúns dos aspectos clave deste tema son a variedade do medio físico español como fundamento

da variedade das paisaxes naturais, os diversos dominios bioclimáticos e as súas características e extensión, as transformacións pola acción antrópica, as consecuencias da aridez, os problemas da perda de solo, etc.

1.4.- Esta cuarta pregunta terá unha puntuación máxima de **3** puntos. Requírese a correcta interpretación do documento, valorando tanto a súa comprensión (lectura) como a súa explicación (análise) en termos, sempre que sexa procedente, de causas e consecuencias posibles. Como criterios orientadores poden citarse os seguintes: tipoloxía da imaxe (mapa temático sintético cuantitativo, de escala pequena por canto representa un país), relación do reparto espacial do emprego co reparto da actividade industrial en España, principais áreas industriais e as súas características (áreas en declive, áreas dinámicas, áreas emerxentes), a evolución recente das pautas industriais, os retos e oportunidades da globalización, etc.

### OPCIÓN 2

2.1.- Esta primeira pregunta terá unha puntuación máxima de **2** puntos, de maneira que cada termo ou concepto definido correctamente obterá **0,4** puntos. Requírese unha resposta breve e concreta que utilice termos con significado xeográfico e que cumpra o criterio fundamental de toda definición, é dicir, non repetir o concepto que se debe definir nesta. A xeito de orientación preséntanse as definicións dos termos e conceptos propostos:

**GARRIGA:** tipo de formación vexetal arbustiva pouco densa, característica do dominio climático mediterráneo, que se desenvolve preferentemente sobre solos calcarios.

**TAXA DE PARO:** taxa que expresa a relación entre a xerarquía parada ou desocupada e a xerarquía activa, en porcentaxe, para unha sociedade determinada.

**CRECIEMENTO VEXETATIVO:** diferenza entre a taxa de natalidade e a taxa de mortalidade dun grupo humano, expresada en porcentaxe.

**CONCENTRACIÓN PARCELARIA:** proceso de agrupamento de parcelas dispersas pertencentes a unha mesma explotación, no menor número posible de unidades, para racionalizar o aproveitamento agrario.

**I+D:** siglas de Investigación e Desenvolvemento que fan alusión ao investimento que realizan os poderes públicos e á empresa privada en actividades de fomento da innovación e a competitividade produtiva.

2.2.- Esta segunda pregunta terá unha puntuación máxima de **2** puntos, a razón de **0,4** puntos por resposta correcta. Requírese a cita correcta dos elementos que se indican no mapa. A resposta adecuada es: 1, SIL; 2, SEGRE; 3, TORMES; 4, ALBERCHE; e 5, GUADIANA.

2.3.- Esta terceira pregunta terá unha puntuación máxima de **3** puntos. Solicítase que o alumnado responda á cuestión proposta da forma máis completa posible, é dicir, formulando a resposta baseándose nos caracteres xeográficos máis relevantes do tema; valorarase a organización dos contidos, o nivel explicativo do seu desenvolvemento, e a capacidade de establecer relacións comparativas. Requírese boa redacción sen erros ortográficos. A modo de orientación algúns dos aspectos clave deste tema son: definición de rede urbana, características do reparto das grandes cidades españolas, relación co reparto das densidades de poboación e coa dinámica demográfica e migratoria, caracteres da xerarquía urbana, causas e consecuencias do reparto etc.

2.4.- Esta cuarta pregunta terá unha puntuación máxima de **3** puntos. Requírese a correcta interpretación do documento, valorando tanto a súa comprensión (lectura) como a súa explicación (análise) en termos, sempre que sexa procedente, de causas e consecuencias posibles. Como criterios orientadores poden citarse os seguintes: tipoloxía da imaxe (diagrama termopluviométrico que representa as temperaturas mediante puntos unidos cunha liña e as precipitacións mediante barras verticais, cunha escala vertical dobre das precipitacións con respecto ás temperaturas); temperatura media anual suave, amplitude térmica baixa, verán non excesivamente caloroso e inverno suave, con influencia do océano; precipitacións elevadas propias da España húmida, bastante regulares aínda que con descenso estival que propicia incluso dous meses áridos segundo o índice de Gaussen, aínda que non moi marcados; trátase do dominio oceánico aínda que en posición de transición cara ó ámbito mediterráneo, como pode se-lo caso do sur de Galicia, en que empezan a manifestarse matices de aridez estival; caracteres da paisaxe bioclimática do dominio oceánico etc.

## CONVOCATORIA DE SETEMBRO

### OPCIÓN 1

1.1.- Esta primeira pregunta terá unha puntuación máxima de **2** puntos, de maneira que cada termo ou concepto definido correctamente obterá **0,4** puntos. Requírese unha resposta breve e concreta que utilice termos con significado xeográfico e que cumpra o criterio fundamental de toda definición, é dicir, non repetir o concepto que se debe definir nesta. A xeito de orientación preséntanse as definicións dos termos e conceptos propostos:

**AMPLITUDE TÉRMICA:** diferenza entre a temperatura máis alta e a máis baixa dun lugar nun período de tempo determinado (día, mes, ano).

**TAXA DE ACTIVIDADE:** índice que relaciona a poboación activa coa poboación total nun lugar, en porcentaxe.

**VEXETACIÓN CLÍMAX:** é aquela vexetación que está en equilibrio coas condicións ambientais dun lugar, é dicir, a vexetación potencial que debería existir nun lugar de non mediaren outros factores cós meramente ambientais.

**MARISQUEO:** actividade de recolección de moluscos bivalvos nos bancos naturais das proximidades da costa, aproveitando a sucesión do proceso de mareas.

**MONOPOLIO:** situación de competencia imperfecta no mercado, onde se produce o dominio dunha empresa sobre a produción, a comercialización e os prezos de un produto determinado.

1.2.- Esta segunda pregunta terá unha puntuación máxima de **2** puntos, a razón de **0,4** puntos por resposta correcta. Requírese a cita correcta dos elementos que se indican no mapa. A resposta adecuada é: 1, BISCAIA; 2, CÓRDOBA; 3, MURCIA; 4, TOLEDO e 5, HUESCA.

1.3.- Esta terceira pregunta terá unha puntuación máxima de **3** puntos. Solicítase que o alumno responda á cuestión proposta da forma máis completa posible, é dicir, formulando a resposta baseándose nos caracteres xeográficos máis relevantes do tema; valorarase a organización dos contidos, o nivel explicativo do seu desenvolvemento e a capacidade de establecer relacións comparativas. Requírese boa redacción sen erros ortográficos. A modo de orientación algúns dos aspectos clave deste tema son as tres Españas litolóxicas (silíceas, arxilosas, calcarias), a situación dos distintos tipos de rochedo, a relación coas distintas unidades estruturais e co relevo peninsular e o reparto das altitudes, a relación cos tipos de solo e as variedades de ocupación agrícola etc.



1.4.- Esta cuarta pregunta terá unha puntuación máxima de **3** puntos. Requírese a correcta interpretación do documento, valorando tanto a súa comprensión (lectura) como a súa explicación (análise) en termos, sempre que sexa procedente, de causas e consecuencias posibles. Como criterios orientadores poden citarse os seguintes: tipoloxía da imaxe (mapa temático sintético cuantitativo, de escala pequena por canto representa un país), características do reparto das cidades de máis de 100.000 habitantes en España, relación coas densidades de poboación e a dinámica demográfica, trazos da rede e xerarquía urbanas, relación coa dinámica económica, os desequilibrios na distribución etc.

### OPCIÓN 2

2.1.- Esta primeira pregunta terá unha puntuación máxima de **2** puntos, de maneira que cada termo ou concepto definido correctamente obterá **0,4** puntos. Requírese unha resposta breve e concreta que utilice termos con significado xeográfico e que cumpra o criterio fundamental de toda definición, é dicir, non repetir o concepto que se debe definir nesta. A xeito de orientación preséntanse as definicións dos termos e conceptos propostos:

**MATERIA PRIMA:** todos aqueles produtos naturais utilizados para a súa transformación industrial.

**ISOHIETA:** isoliña que une puntos de igual cantidade de precipitación recollida nun período de tempo determinado.

**CRECEMENTO REAL:** crecemento ou decrecemento dunha poboación tras ponderar el crecemento natural co valor do saldo migratorio.

**BIOMASA:** cantidade de materia orgánica, vexetal e animal, por unidade de superficie: a vexetal (fitomasa) exprésase en peso de materia seca por unidade de superficie, e a animal (zoomasa), en peso vivo por unidade de superficie.

**ESPECIE XERÓFILA:** especie vexetal que resiste a aridez, por estar adaptada na súa constitución á sequidade e ó déficit de humidade.

2.2.- Esta segunda pregunta terá unha puntuación máxima de **2** puntos, a razón de **0,4** puntos por resposta correcta. Requírese a cita correcta dos elementos que se indican no mapa na orde solicitada. A resposta adecuada é: 1, PRINCIPADO

DE ASTURIAS (Oviedo); CASTILLA Y LEÓN (Valladolid); MADRID (Madrid); CASTILLA LA MANCHA (Toledo); e MURCIA (Murcia). Se alguén indica tamén que o Parlamento está en Cartagena, e non acertou algunha das outras, pódense engadir 0,2 puntos ó total).

2.3.- Esta terceira pregunta terá unha puntuación máxima de **3** puntos. Solicítase que o alumno responda á cuestión proposta da forma máis completa posible, é dicir, formulando a resposta baseándose nos caracteres xeográficos máis relevantes do tema; valorarase a organización dos contidos, o nivel explicativo do seu desenvolvemento e a capacidade de establecer relacións comparativas. Requírese boa redacción sen erros ortográficos. A modo de orientación algúns dos aspectos clave deste tema son: orixes e rexións pioneiras da industrialización, fases da industrialización española e xeración dos desequilibrios territoriais, as políticas de industrialización, as rexións industriais actuais (rexións en declive, rexións en expansión, especialización rexional), as políticas territoriais e a industria, a industria española e a UE, as tendencias actuais (reconversión, deslocalización), etc.

2.4.- Esta cuarta pregunta terá unha puntuación máxima de **3** puntos. Requírese a correcta interpretación do documento, valorando tanto a súa comprensión (lectura) como a súa explicación (análise) en termos, sempre que sexa procedente, de causas e consecuencias posibles. Como criterios orientadores poden citarse os seguintes: tipoloxía da imaxe (diagrama termopluriométrico que representa as temperaturas mediante puntos unidos cunha liña e as precipitacións mediante barras verticais, cunha escala vertical dobre das precipitacións con respecto ás temperaturas); temperatura media anual suave, amplitude térmica elevada, verán caloroso e inverno frío, o que indica a perda de influencia do océano; precipitacións escasas propias da España seca, irregulares e concentradas nos meses equinocciais, con catro meses áridos segundo o índice de Gausson; trátase do dominio temperado mediterráneo aínda que nunha posición interior que introduce matices de continentalización; pola escaseza das precipitacións e unha temperatura media suave, pode pensarse na Submeseta Sur; caracteres da paisaxe bioclimática do dominio mediterráneo continentalizado etc.