

XEOGRAFÍA

OPCIÓN A

1.- Defina, nun máximo de cinco liñas, únicamente catro dos seguintes termos xeográficos, indicando algún exemplo en relación con España ou Galicia: litosfera, meseta, inversión térmica, acuicultura, enerxías renovables, ecoturismo (puntuación máxima 2 puntos; 0,5 por termo ben definido).

1.-Defina, en un máximo de cinco liñas, únicamente catro de los siguientes términos geográficos, indicando algún ejemplo en relación con España o Galicia: litosfera, meseta, inversión térmica, acuicultura, energías renovables, ecoturismo (puntuación máxima 2 puntos; 0,5 por término bien definido).

2.- Atendendo ao documento, conteste (puntuación máxima de 4 puntos):

a) Cite as cinco provincias peninsulares máis meridionais co menor índice de envellecemento, recollidas na figura 1 (1 punto).

b) Identifique a figura 2 e caracterice o modelo de estrutura demográfica á que responde. Razoe a resposta. (1 punto).

c) Explique as causas dos entrantes e saíntes nos grandes grupos de idade (1 punto).

d) Comente as consecuencias que se poden derivar da estrutura de poboación que reflicte a figura 2 (1 punto).

2.- Atendiendo al documento, conteste (puntuación máxima de 4 puntos):

a) Cite las cinco provincias peninsulares más meridionales con menor índice de envejecimiento, recogidas en la figura 1 (1 punto).

b) Identifique la figura 2 y caracterice el modelo de estructura demográfica al que responde. Razone la respuesta (1 punto).

c) Explique las causas de los entrantes y salientes en los grandes grupos de edad (1 punto).

d) Comente las consecuencias que pueden derivarse de la estructura de población que refleja la figura 2 (1 punto).

Figura 1

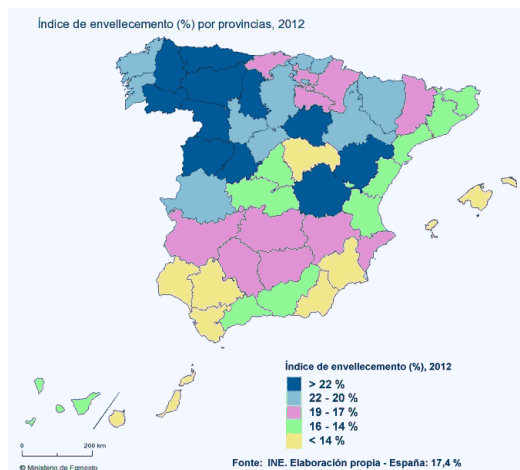
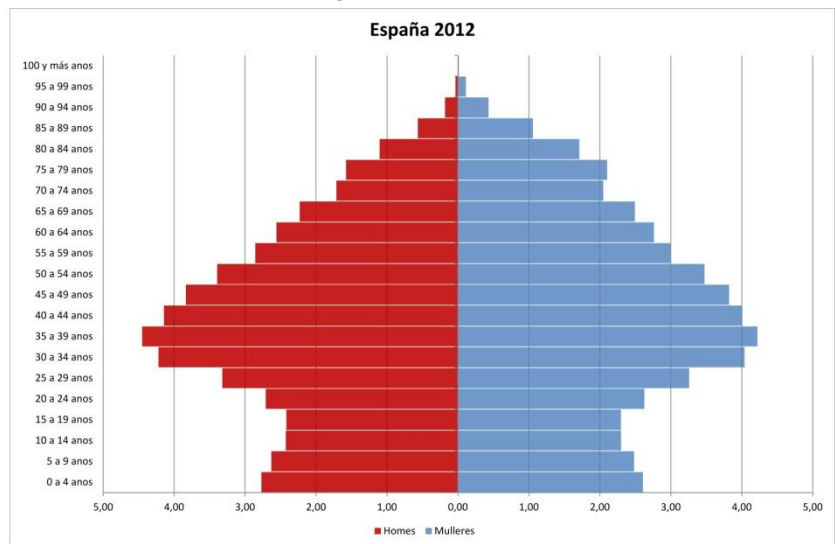


Figura 2



Fonte dos datos. INSTITUTO NACIONAL DE ESTADÍSTICA

Datos en porcentaxes

3.- Desenvolva o tema guiado polos seguintes apartados (puntuación máxima 4 puntos): Tema “Factores xeográficos e termodinámicos que inflúen no clima de España”. a) Factores xeográficos: latitude, situación, influencia do mar, relevo. b) Factores termodinámicos: en altura (*Jet Stream*) e en superficie (centros de acción, masas de aire, frentes).

3.- Desarrolle el tema guiado por los siguientes apartados (puntuación máxima 4 puntos): Tema “Factores geográficos y termodinámicos que influyen en el clima de España”. a) Factores geográficos: latitud, situación, influencia del mar, relieve. b) Factores termodinámicos: en altura (*Jet Stream*) y en superficie (centros de acción, masas de aire, frentes).

XEOGRAFÍA

OPCIÓN B

1.- Defina, nun máximo de cinco liñas, únicamente catro dos seguintes termos xeográficos, indicando algún exemplo en relación con España ou Galicia: umbría, isohieta, cunca fluvial, Política agrícola común (PAC), saldo migratorio, área metropolitana (puntuación máxima 2 puntos; 0,5 por termo ben definido).

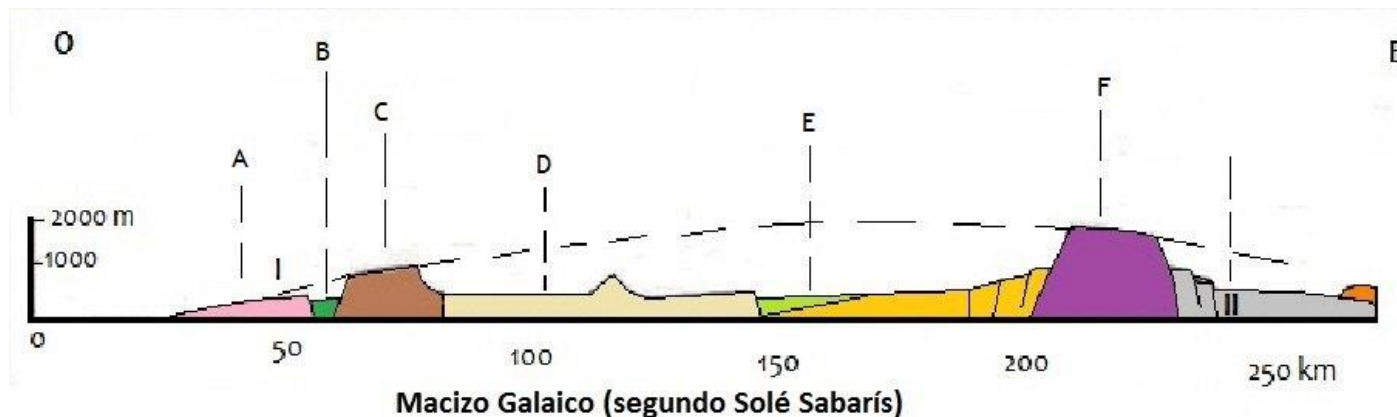
1.-Defina, en un máximo de cinco líneas, únicamente catro de los siguientes términos geográficos, indicando algún ejemplo en relación con España o Galicia: umbría, isoyeta, cuenca fluvial, Política agrícola común (PAC), saldo migratorio, área metropolitana (puntuación máxima 2 puntos; 0,5 por término bien definido).

2.- Atendendo ao documento, conteste (puntuación máxima de 4 puntos):

- Cite as unidades identificadas na figura coas letras B, C, E, F (1 punto).
- Identifique e analice o tipo de documento (1 punto).
- Comente o tipo de litoloxía e cite exemplos de modelado predominantes nas áreas A e E (1 punto).
- Explique os episodios oroxénicos que interviñeron na formación do relevo reflectido nesta figura (1 punto).

2.-Atendiendo al documento, conteste (puntuación máxima de 4 puntos):

- Cite las unidades identificadas en la figura con las letras B, C, E, F (1 punto).
- Identifique y analice el tipo de documento (1 punto).
- Comente el tipo de litología y cite ejemplos de modelado predominantes en las áreas A y E (1 punto).
- Analice los episodios orogénicos que intervinieron en la formación del relieve reflejado en esta figura (1 punto).



3.- Desenvolva o tema guiado polos seguintes apartados (puntuación máxima 4 puntos): Tema “Sector servizos e o proceso de terciarización da economía en España e Galicia”. a) Características do sector terciario. b) Causas da terciarización. c) Contrastes na localización dos servizos.

3.- Desarrolle el tema guiado por los siguientes apartados (puntuación máxima 4 puntos): Tema “Sector servicios y el proceso de terciarización de la economía en España y Galicia”. a) Características del sector terciario. b) Causas de la terciarización. c) Contrastes en la localización de los servicios.

XEOGRAFÍA

OPCIÓN A

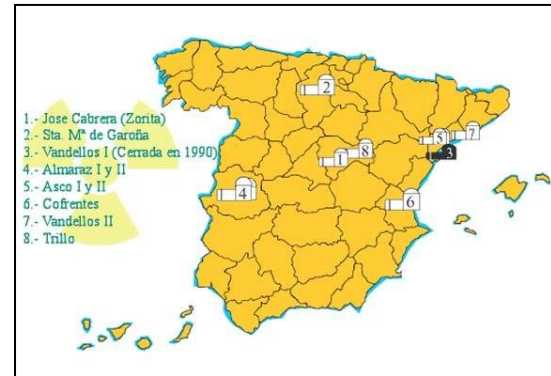
1.- Defina nun máximo de cinco liñas, únicamente catro dos seguintes termos xeográficos, indicando algún exemplo en relación con España ou Galicia: isóbara, área metropolitana, cunca fluvial, tectónica de placas, padrón municipal, agricultura ecolóxica (puntuación máxima 2 puntos; 0,5 por termo ben definido).

1.- Defina, en un máximo de cinco liñas, únicamente catro dos seguintes termos xeográficos, indicando algún exemplo en relación con España ou Galicia: isobara, área metropolitana, cuenca fluvial, tectónica de placas, padrón municipal, agricultura ecolóxica (puntuación máxima 2 puntos; 0,5 por término bien definido).

Figura 1

2.- Atendendo aos documentos, conteste (puntuación máxima de 4 puntos):

- Localice as provincias da figura 1 onde están situadas as centrais nucleares números 1, 2, 4, 5 e 6 (1 punto).
- Comente os documentos das figuras 2 e 3 atendendo ás seguintes cuestións:
 - Identifique os tipos de documentos e xustifique a evolución recente da enerxía nuclear (1 punto).
 - Analice a evolución en España da produción e o consumo de enerxías fósiles (1 punto).
 - Explique a evolución das enerxías renovables en relación coas políticas enerxéticas recentes (1 punto).



2.-Atendiendo a los documentos, conteste (puntuación máxima de 4 puntos):

- Localice las provincias de la figura 1 donde están situadas las centrales nucleares con los números 1, 2, 4, 5 y 6 (1 punto).
- Comente los documentos de las figuras 2 y 3 atendiendo a las siguientes cuestiones:
 - Identifique los tipos de documentos y justifique la evolución reciente de la energía nuclear (1 punto).
 - Analice la evolución en España de la producción y el consumo de energías fósiles (1 punto).
 - Explique la evolución de las energías renovables en relación con las políticas energéticas recientes (1 punto).

Figura 2

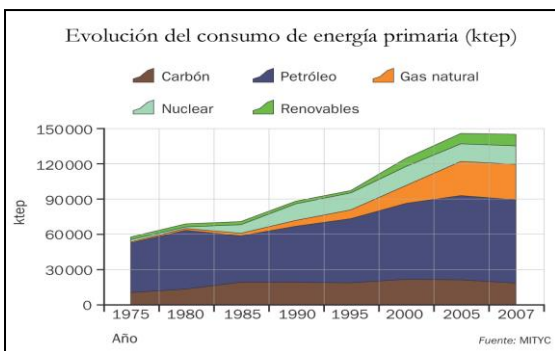
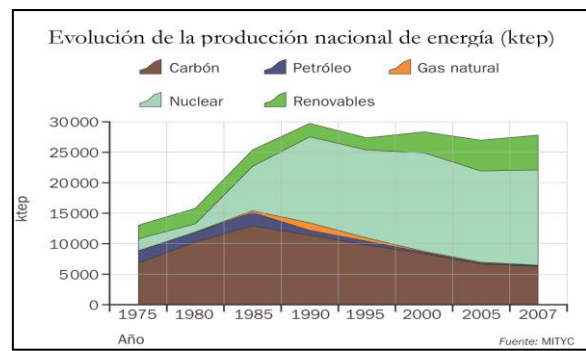


Figura 3



3.- Desenvolva o tema guiado polos seguintes apartados (puntuación máxima 4 puntos): Tema “Factores da diversidade biogeográfica”. a) Situación xeográfica e procesos naturais. b) Acción antrópica.

3.- Desarrolle el tema a partir del siguiente guión (puntuación máxima 4 puntos): Tema “Factores de la diversidad biogeográfica”. a) Situación geográfica y procesos naturales. b) Acción antrópica.

XEOGRAFÍA

OPCIÓN B

1.- Defina nun máximo de cinco liñas, únicamente catro dos seguintes termos xeográficos, indicando algún exemplo en relación con España ou Galicia: maquis, somonte, agricultura ecolóxica, aluvión, Política agrícola común (PAC), explotación agraria intensiva (puntuación máxima 2 puntos; 0,5 por termo ben definido).

1.- Defina, en un máximo de cinco liñas, únicamente catro de los siguientes términos geográficos, indicando algún ejemplo en relación con España o Galicia: maquis, somontano, agricultura ecológica, aluvión, Política agrícola común (PAC), explotación agraria intensiva (puntuación máxima 2 puntos; 0,5 por término bien definido).

2.- Atendendo ao documento, conteste (puntuación máxima de 4 puntos):

a) Localice cinco sistemas montañosos con precipitacións acumuladas anuais superiores a 1.000 mm (1 punto).

b) Comente o documento atendendo ás seguintes cuestións:

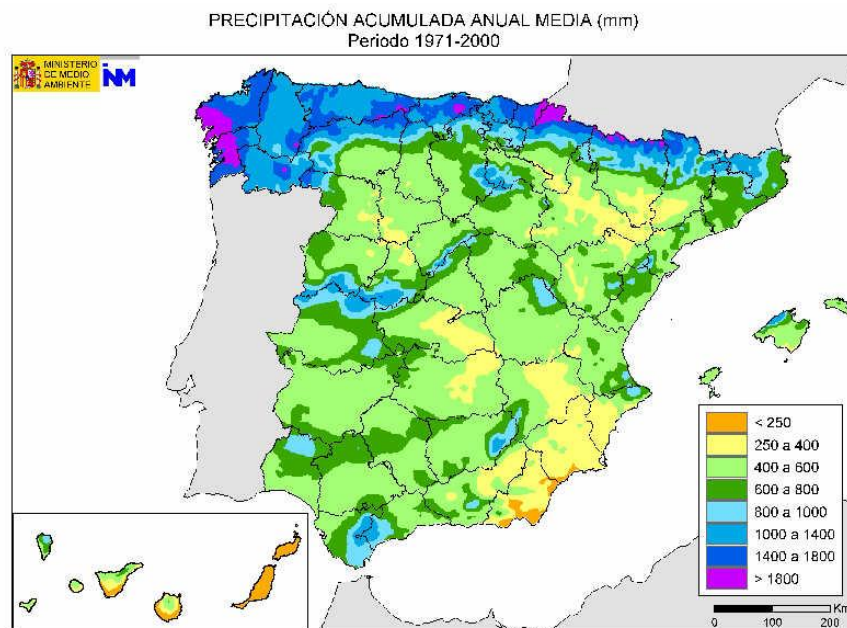
- Identifique o documento e relacione as áreas coas mesmas precipitacións acumuladas coas zonas xeográficas ás que correspondan (1 punto).
- Explique os factores xeográficos e termodinámicos que condicionan as áreas con precipitacións acumuladas superiores aos 1.000 mm (1 punto).
- Relacione as áreas con precipitacións acumuladas inferiores aos 400 mm cos dominios climáticos aos que correspondan (1 punto).

2.- Atendiendo al documento, conteste (puntuación máxima de 4 puntos):

a) Localice cinco sistemas montañosos con precipitaciones acumuladas anuales superiores a 1.000 mm (1 punto).

b) Comente el documento atendiendo a las siguientes cuestiones:

- Identifique el documento y relacione las áreas con las mismas precipitaciones acumuladas con las áreas geográficas a las que correspondan (1 punto).
- Explique los factores geográficos y termodinámicos que condicionan las áreas con precipitaciones acumuladas superiores a los 1.000 mm (1 punto).
- Relacione las áreas de precipitaciones acumuladas inferiores a los 400 mm con los dominios climáticos a los que correspondan (1 punto).



3. Desenvolva o tema guiado polos seguintes apartados (puntuación máxima 4 puntos): Tema “Movimentos naturais da poboación”. a) Natalidade, mortalidade e fecundidade no réxime demográfico actual. b) Desequilibrios territoriais no movemento natural da poboación.

3.- Desarrolle el tema a partir del siguiente guión (puntuación máxima 4 puntos): Tema “Movimientos naturales de la población”. a) Natalidad, mortalidad y fecundidad en el régimen demográfico actual. b) Desequilibrios territoriales en el movimiento natural de la población.

CONVOCATORIA DE XUÑO

OPCIÓN A

1.- Defina nun máximo de cinco liñas, unicamente catro dos seguintes termos xeográficos, indicando algún exemplo en relación con España ou Galicia: litosfera, meseta, inversión térmica, acuicultura, enerxías renovables, ecoturismo (puntuación máxima 2 puntos; 0,5 por termo ben definido).

Litosfera: é un conxunto máis ou menos ríxido, fragmentado en diversas placas, que forma a superficie sólida do planeta e descansa sobre unha capa plástica, a astenosfera. A litosfera está formada pola códea e unha parte do manto superior terrestre.

Meseta: superficie plana de gran extensión, horizontal ou lixeiramente ondulada, elevada con respecto ao nivel do mar. Apenas presenta accidentes topográficos de importancia e os seus rebordos poden ser montañosos. En España é a unidade principal do relevo peninsular, resto do antigo macizo xurdido na oroxenia herciniana, que foi arrasado pola erosión, e afectado e deformado polo movemento alpino que fixo xurdir os seus sistemas interiores e os rebordos montañosos.

Inversión térmica: incremento da temperatura do ar ao aumentar a altura, cando debera de diminuír segundo o gradiente adiabático normal. O ar máis cálido atópase sobre o máis frío. A nivel do solo, é resultado da irradiación nocturna con ar en calma e ceo despexado nunha situación anticiclónica invernal.

Acuicultura: conxunto de actividades que, mediante algún tipo de intervención no ciclo biolóxico ou no medio no que habitan os peixes ou plantas, permiten controlar a súa reprodución e/ou crecemento. É moi significativa en Galicia, e está restrinxida a un pequeno abano de especies, en función da súa importancia económica e do desenvolvemento dunha tecnoloxía axeitada e limitada espacialmente á beiramar ou as augas continentais.

Enerxías renovables: son aquelas que se obteñen de fontes naturais virtualmente inesgotables, ben sexa pola inmensa cantidade de enerxía que conteñen, ben porque son capaces de rexenerarse por medios naturais. Entre as enerxías renovables cóntanse a hidroeléctrica, eólica, solar, xeotérmica, maremotriz, a biomasa e os biocombustibles.

Ecoturismo: chamamos ecoturismo a unha tendencia do turismo alternativo, diferente ao turismo tradicional. Nestas actividades turísticas privilexiase a sustentabilidade, a preservación, a apreciación do medio natural e cultural; preténdese manter o benestar das poboacións locais, minimizando os impactos negativos para o medio ambiente e a comunidade local, e mantendo sempre un respecto ético polas leis laborais e os dereitos humanos dos traballadores implicados.

2.- Atendendo ao documento, conteste (puntuación máxima de 4 puntos):

a) Cite as cinco provincias peninsulares máis meridionais co menor índice de envellecemento, recollidas na figura 1 (1 punto)

Huelva, Sevilla, Cádiz, Almería e Murcia.

b) Identifique a figura 2 e caracterice o modelo da estrutura demográfica á que corresponde. Razoe a resposta (1 punto)

É una pirámide de poboación, un histograma (úsase para representar as frecuencias dunha variable cuantitativa continua)/ gráfico de barras horizontais, bidireccional que mostra a estrutura demográfica da poboación, por sexo e idade, nun momento determinado.

No eixo vertical temos os rangos das idades (5 en 5 anos) e no horizontal os efectivos de poboación masculina e feminina en porcentaxe sobre o total da poboación .

Criterios de Avaliación / Corrección

Forma da pirámide propia dos países desenvolvidos con taxas de natalidade moi baixas e unha mortalidade en aumento pola alta esperanza de vida asociada a un réxime demográfico moderno/postmoderno.

Pirámide contractiva/ forma de urna/ regresiva/ formas triangular ou de parasol, de oxiva ou campá correspondente a unha poboación envellecida. Base estreita por acusada diminución da poboación xoven e ensanchamento da poboación adulta e anciá

c) Explique as causas dos entrantes e saíntes nos grandes grupos de idade (1 punto)

- Entrante 70 a 74 anos nados desde 1938 ata 1942, correspóndese coa caída de nacementos durante a Guerra Civil e a posguerra; este é menos visible nas mulleres pola maior lonxevidade e menores taxas específicas da mortalidade.
- Saínte para os emigrantes retornados de máis de 60 anos.
- Saínte correspondente ao baby boom dos 60 para os maiores de 40 anos (grupos de idade nados entre 1962 e 1972 aprox.) Forte crecemento vexetativo dos anos do “desarrollismo” e política pronatalista do réxime ditatorial.
- Saínte polo aporte de adultos da inmigración nas idades entre 30 e 39 anos
- Entrante moi significativo pola baixada da fecundidade nos 90, asociado aos cambios sociais e culturais (carga económica, incorporación laboral da muller, planificación familiar,...) que acompañan ao final da transición demográfica e redución por mor da crise económica.
 - i. diminución natalidade desde 1979.
 - ii. Obsérvase mellor a baixada da cohorte de 25 a 29 anos (nados a finais dos 80 e comezos dos 90).
- Saínte por incremento da natalidade que se explica pola inmigración nos primeiros grupos de idade (de 0 a 9 anos). Esta poboación conserva comportamentos de fecundidade propios das rexións de orixe (países subdesenvolvidos)

d) Comente as consecuencias que se poden derivar da estrutura da poboación que reflicte a figura 2 (1 punto)

- Envellecemento
 - Dedicar maiores recursos á asistencia de anciáns, aumento do gasto destinado ás pensións.
 - Problemas para o mantemento do Estado do Benestar, os servizos sociais e sanitarios sofren una maior presión.
 - Retraso na idade de xubilación.
 - Menor capacidade de innovación e incremento de modos de vida conservadores e risco de xerontocracia.
 - Dificultade para asegurar o reposición xeracional.
- Leve recuperación demográfica
 - Aínda insuficiente para evitar a crise demográfica que se prevé a medio prazo.
 - Aumento da necesidade de servizos asociados aos primeiros grupos de idades.

3.- Desenvolva o tema guiado polos seguintes apartados (puntuación máxima 4 puntos): Tema “Factores xeográficos e termodinámicos que inflúen no clima de España”. a) Factores xeográficos: latitude, situación, influencia do mar, relevo. b) Factores termodinámicos: en altura (Jet Stream) e en superficie (centros de acción, masas de aire, fronte).

a) Factores xeográficos:

- A latitude de España, situada na zona temperada do hemisferio norte, determina a existencia de dúas estacións ben marcadas (verán e inverno), separadas por dúas de transición (primavera e outono). En Canarias, pola súa localización no extremo sur da zona temperada, en contacto co dominio intertropical, os contrastes entre estacións son menos marcados.

Criterios de Avaliación / Corrección

- A situación da Península, entre dúas masas de auga de características térmicas distintas (o océano Atlántico e o mar Mediterráneo) en entre dous continentes (Europa e África) convértea nunha encrucillada de masas de aire de características distintas. Canarias recibe tamén influencias atmosféricas variadas debido á súa insularidade e á súa proximidade ás costas africanas.
 - A influencia do mar é escasa na Península, froito da súa grande anchura, das súas costas pouco recortadas e da existencia de relevos montañosos paralelos á costa. Este feito establece claras diferenzas entre unha estreita periferia, aberta ó mar, e un ancho núcleo de terras interiores con tendencia climática continental. Pola súa parte, a influencia do mar é decisiva nos dous arquipélagos.
 - O relevo inflúe no clima a causa da disposición, da altura e da orientación. Os sistemas montañosos paralelos á costa frean a influencia do mar, que só penetra con claridade polo val do Guadalquivir. A posición (oeste-leste) da maioría dos relevos montañosos, favorece a entrada de masas de aire marítimo do oeste. O carácter macizo da Península fai que diminúa a súa actividade ao penetrar no interior e que as súas temperaturas se extremen.
- As concas pechadas por montañas, como as depresións do Douro e do Ebro, teñen precipitacións escasas (as masas de aire descargan a súa humidade nos sistemas montañosos que as bordean) e néboas frecuentes causadas polo estancamento do aire.
- A altura fai diminuír as temperaturas (aproximadamente 6° por cada 1000 metros de ascenso) e determina precipitacións orográficas nas ladeiras de barlovento, precipitacións “ocultas” (xeadas e orballo) e precipitacións “horizontais” (producidas polas nubes).
 - A orientación crea contrastes climáticos entre os solleiros e aveseados. E diferenzas pluviométricas entre as abas de barlovento e sotavento.

b) Os factores termodinámicos:

- A circulación en altura: a corrente en chorro. Circula en dirección oeste-leste entre os nove e os once quilómetros de altitude. O chorro separa as baixas presións que hai sobre o polo en altura, que quedan á esquerda da súa traxectoria, das altas presións tropicais, situadas á súa dereita. A súa velocidade e os seus desprazamentos estacionais inflúen no tempo en superficie.

A velocidade da corrente é variable. Cando circula rápido, presenta suaves ondulacións e ten un trazado case zonal, con suaves ondulacións, que corresponden en superficie coa fronte polar e as súas borrascas. Pero cando a súa velocidade diminúe, describe profundas ondulacións: cristas ou dorsais que orixinan altas presións e vales ou valgadas que orixinan baixas presións. Ambas as dúas reflíctense en superficie e dan lugar a anticiclóns e borrascas dinámicos. As ondulacións, que poden chegar a desprenderse do chorro principal, permítenlle ó aire polar penetrar moi ó sur, e ó aire tropical desprazarse cara ó norte, o que lle dá gran variabilidade ó tempo da zona temperada.

Os desprazamentos estacionais do chorro en latitude determinan que afecte a España principalmente en inverno, mentres que en verán se traslada cara a latitudes máis setentrionais e, polo xeral, só incide na franxa cantábrica peninsular.

- A circulación en superficie: centros de acción, masas de aire e fronteas.

A circulación atmosférica está dirixida polos centros de acción, polas masas de aire e polas fronteas:

- Os centros de acción son áreas de altas e baixas presións. A presión atmosférica é o peso do aire sobre unha unidade de superficie. Mídese en milibares (mb) mediante o barómetro e represéntase nos mapas do tempo mediante as isóbaras ou liñas que unen puntos con igual presión. Nestes mapas, as isóbaras van de 4 en 4 mb. A presión normal é de 1013,5 mb, aínda que nos mapas do tempo adoite considerarse un valor de 1016 mb.

Unha alta presión ou anticiclón é unha zona de altas presións rodeada por outras de presión máis baixa. Os ventos circulan ó seu arredor no sentido das agullas do reloxo. Produce tempo estable.

Unha baixa presión, depresión, borrasca ou ciclón é unha zona de baixas presións rodeada doutras de presión máis baixa. Os ventos circulan ó seu arredor no sentido das agullas do reloxo. Produce tempo estable. Unha baixa presión, depresión, borrasca ou ciclón é unha zona de baixas presións rodeada doutras de presión máis alta. Os ventos circulan ó seu arredor en sentido contrario ó das agullas do reloxo. Produce tempo inestable, frecuentemente chuvioso.

Pola súa orixe, os centros de acción poden ser térmicos ou dinámicos:

Un anticiclón térmico fórmase cando unha masa de aire arrefría: o aire frío pesa máis, descende e exerce unha alta presión. Unha baixa térmica fórmase cando o aire se quenta: o aire quente pesa

Criterios de Avaliación / Corrección

menos, elévase e exerce unha baixa presión. Os centros de acción dinámicos fórmanse en determinadas zonas nas que en altura a corrente en chorro forma cristas (áreas anticiclónicas) ou valgadas (áreas depresionarias), que se reflicten en superficie.

Os centros de acción que dirixen a circulación sobre a Península son os seguintes:

Centros de acción anticiclónicos: o anticiclón das Azores, que no verán se despraza cara ó norte e no inverno cara ó sur; os anticiclóns polares atlánticos; o anticiclón escandinavo, e os anticiclóns térmicos do continente europeo e do interior da Península, formados polo arrefriamento do chan en inverno.

Centros de acción depresionarios: a depresión de Islandia; a depresión do golfo de Xénova, formada cando posicións de aire frío continental europeo chegan ó Mediterráneo, máis cálido e húmido, e as depresións térmicas do norte de África e do interior peninsular formadas polo quecemento do chan en verán.

- As masas de aire son porcións de aire cunhas características determinadas de temperatura, humidade e presión. Estas características adquirenas nas súas rexións de orixe, tamén chamadas rexións mananciais. Debido á latitude de España, as rexións mananciais das que proceden as masas de aire que lle afectan son a zona ártica (A), a zona polar (P) e a zona tropical (T). As dúas primeiras dan lugar a masas de aire frías e a terceira orixina masas de aire cálidas. Nos tres casos, e dependendo da superficie da rexión de orixe, poden ser masas de aire marítimas húmidas (m) ou masas de aire continentais secas (c).
- Estas características orixinais pódense modificar se as masas de aire percorren grandes distancias. Unha masa de aire fría que descende en latitude, requéntase pola base e inestabilízase; pola contra, unha masa de aire cálida que ascende en latitude arrefríase pola base e estabilízase. Unha masa de aire orixinariamente seca que realiza un percorrido mariño, humedécese e inestabilízase; unha masa de aire orixinariamente húmida que realiza un percorrido continental, desécase e estabilízase.
- As fronteas son superficies que separan dúas masas de aire de características distintas. Polo tanto, a ambos os dous lados dunha fronte prodúcese un cambio brusco das propiedades do aire. A fonte máis importante para España é a fronte polar, que separa as masas de aire tropical e polar. As súas ondulacións constitúen as borrascas de dúas fronteas, cálida e fría, separadas por un sector cálido. Como a fronte fría avanza máis rapidamente, o sector cálido estréitase ata desaparecer (oclusión). Con iso remata a enerxía da borrasca.

OPCIÓN B

1.- Defina nun máximo de cinco liñas, unicamente catro dos seguintes termos xeográficos, indicando algún exemplo en relación con España ou Galicia: umbria, isohieta, cunca fluvial, Política agrícola común (PAC), saldo migratorio, área metropolitana (puntuación máxima 2 puntos; 0,5 por termo ben definido).

Umbría: é unha zona que, pola súa orientación, está sempre en sombra. Nas montañas é a vertente do val exposta á sombra e oposta á solana. As súas temperaturas máis baixas adoitan traducirse en diferenzas de vexetación, sendo os bosques máis amplos. En España é a orientada ao norte.

Isohieta: isoliña imaxinaria que une puntos con iguais valores de precipitacións, nun mapa no que se expresen cantidades de precipitación recibida por áreas.

Cunca fluvial ou hidrográfica é a porción de terreo que drena a un colector principal (río ou lago), limitada por unha liña de cumes ou divisoria de augas – liña desde a que as augas correntes flúen en direccións opostas, e que soe coincidir cos niveis máis elevados de determinados sistemas montañosos.

Política agrícola común (PAC): política europea composta por unha serie de leis e normas que regulan a produción, o comercio e o tratamento dos produtos agrarios na Unión Europea co fin de incrementar a produción fomentando o progreso técnico, asegurando o desenvolvemento racional da produción agrícola e gandeira, así como o emprego óptimo dos factores de produción, en particular, da man de obra. O seu orzamento está próximo ao 50% do comunitario.

Criterios de Avaliación / Corrección

Saldo migratorio: resultado de poñer en relación inmigración e emigración nun determinado territorio. O saldo migratorio é positivo cando o número de inmigrantes é superior ao de emigrantes, e negativo cando a emigración supera á inmigración.

Área metropolitana: rexión urbana que engloba unha cidade central que dá nome a área e unha serie de cidades satélites que poden funcionar como cidades dormitorio, industriais, comerciais e servizos, todo organizado de xeito centralizado.

2.- Atendendo ao documento, conteste (puntuación máxima de 4 puntos):

a) Cite as unidades identificadas na figura coas letras B, C, E, F (1 punto).

b) Identifique e analice o tipo de documento (1 punto).

c) Comente o tipo de litoxía e cite exemplos de modelado predominantes nas áreas A e E (1 punto).

d) Explique os episodios oroxénicos que interviñeron na formación do relevo reflectido nesta figura (1 punto).

a) As unidades identificadas na figura son:

B Depresión Meridiana (ou fosa Carballo-Tui).

C Dorsal Meridiana Galega ou Dorsal Galega.

E Depresións interiores, fosas miocénicas (Monforte, Ourense,...).

F Serras orientais.

b) Estamos diante dun corte/perfil topográfico do relevo galego, con orientación Oeste-Leste, marcando no eixe horizontal a distancia en liña recta ata 250 km. e no eixe vertical a altitude ata 2.000 metros; nel indícanse as principais unidades do relevo, distinguidas por cores. Ademais das altitudes actuais das distintas unidades, reflíctese -en liña de puntos descontinua- o redondeamento da penechaira galega antes da fractura do relevo acontecida durante o Terciario.

c) Na área **A**, correspondente ao bloque litoral, predomina o granito que da lugar a un modelado característico desta rocha intrusiva, cristalina e ríxida que pode ser alterada física ou quimicamente (por xelifracción ou conxelación da auga en gretas ou diaclasas; os axentes erosivos poden ocasionar tamen tors, caos de bolas, penedos, a presenza de pedras cabaleiras, etc.). Un exemplo ben característico de modelado granítico atopámolo no Monte Pindo.

Na área **E**, correspondente ás fosas tectónicas orixinadas despois da oroxénese alpina, acumúlanse depósitos sedimentarios de rochas brandas como as arxilas, facilmente erosionables, con formas como as cavorcos, somontes e acumulación de materiais detríticos, outras veces coincidentes con materiais aluviais depositados en fondos de depresións con estratos horizontais, que producen un relevo con escasa pendente.

d) O relevo galego actual é o resultado dunha historia xeolóxica de millóns de anos na que se alternaron fases oroxénicas con outras de calma, nas que predominou a erosión e a sedimentación.

1) Durante a era arcaica ou Precámbrico (4.000-600 millóns de anos) emerxeu do mar unha banda arqueada de noroeste a sueste, formada por lousas e gneis, que comprendía case toda a actual Galicia.

2) Na era primaria ou Paleozoico (600-225 millóns de anos) tivo lugar a oroxénese herciniana. A cordilleira herciniana, formada por materiais como o granito, lousa e cuarcita, mantivo unha aliñación predominante NO-SE, formando a base do zócolo hespérico que se estende ao Oeste de toda a Península Ibérica.

3) A era secundaria ou Mesozoico (225-68 millóns de anos) foi un período de calma no que predominaron a erosión e a sedimentación, e no que continuou o aplanamento da cordilleira herciniana.

Criterios de Avaliación / Corrección

4) Durante a era terciaria (68-1,7 millóns de anos) produciuse a oroxénese alpina. Como resultado desta oroxénese, o zócolo hercínico, formado por materiais paleozoicos ríxidos, experimentou fracturas e fallas. Así, acomodándose á vella rede de fracturas e a outras novas xurdidas como consecuencia do pregamento alpino, fracturáronse os bloques do Macizo Galaico e xurdiron depresións afundidas á beira de horsts realzados.

5) Durante a era cuaternaria (1,7 millóns de anos ata a actualidade) producíronse o glaciario e a sedimentación de depósitos aluviais.

En Galicia, o glaciario quedou restrinxido aos puntos máis elevados das serras orientais e sudorientais, con pequenos circos de cabeceira.

No fondo das depresións, o arrastre fluvial depositou aluviós que as foron colmatando.

3.- Desenvolva o tema guiado polos seguintes apartados (puntuación máxima 4 puntos): Tema “Sector servizos e o proceso de terciarización da economía en España e Galicia”. a) Características do sector terciario. b) Causas da terciarización. c) Contrastes na localización dos servizos.

O sector servizos abrangue todas aquelas actividades que non se poden considerar agrarios, pesqueiros ou industriais. En España este sector ocupa o meirande número de traballadores. Por iso, considérase que vivimos nunha sociedade terciaria. Nos países desenvolvidos máis da metade da poboación activa traballa no sector terciario ou servizos, que medrou en importancia tanto polo número de persoas que ocupa como pola riqueza que xera. A distribución dos servizos no territorio amosa grandes desigualdades e desequilibrios, dado que tenden a se concentrar nas zonas con maiores niveles de renda.

a) Características do sector terciario.

O sector terciario ou servizos abrangue o conxunto de prestacións orientadas a satisfacer as necesidades e demandas da sociedade. É un sector moi heteroxéneo formado por actividades moi diversas. As características principais que definen o sector terciario son:

- Actividades intanxibles e inmateriais. O que se ofrece e se valora é a calidade da prestación que se realiza, por exemplo, un servizo médico ou unha asesoría.

- Actividades imposibles de almacenar. Os servizos préstanse cando son necesarios ou requiridos, polo que se adoitan localizar preto dos posibles usuarios.

- Actividades moi diversas. Desde administracións públicas, servizos financeiros, comerciais, culturais e de lecer, sanitarios e educativos, dirección, administración e asesoría de empresas, servizos de limpeza e mantemento, asistencia social, comunicacións, etc.

- Actualmente, téndese a diferenciar o terciario clásico do terciario superior ou cuaternario, sector que reúne as actividades máis cualificadas: investigación, telecomunicacións, alta tecnoloxía...

- É un sector que abrangue dende grandes empresas con milleiros de traballadores a pequenos empresarios.

b) Causas da terciarización.

Desde hai tres décadas, pódese dicir que España ten unha economía de servizos, porque máis de dous terzos de todos os empregos e a produción que se xera no país proceden deste sector. A tendencia é que esta proporción continúe aumentando nos próximos anos, tal e como ocorre en todos os países do noso medio. Por iso adóitase afirmar que en España vivimos un proceso de terciarización da economía.

O rápido crecemento que experimentaron as actividades de servizos é o resultado das profundas transformacións que viviu a sociedade española, que hoxe presenta as seguintes características:

Criterios de Avaliación / Corrección

- É unha sociedade de consumo, en que o aumento do nivel de renda elevou a capacidade de compra e, con isto, o desenvolvemento do comercio e toda unha serie de servizos destinados á poboación.

- É unha sociedade do benestar, en que aumentou a oferta de todo tipo de servizos sociais (educativos, sanitarios, culturais, deportivos...), ofrecidos por institucións públicas e privadas.

- É unha sociedade de ocio, en que aumenta a importancia do turismo e de diversos servizos relacionados co gozo do tempo libre (hostalaría, restauración, espectáculos, etc.).

- É unha sociedade capitalista avanzada, en que o sector financeiro e de seguros ocupa un lugar destacado no control dos cartos e o crédito, básicos para o funcionamento das empresas e o propio consumo familiar.

- É unha sociedade do coñecemento, en que cobran protagonismo unha serie de servizos avanzados que melloran a calidade e competitividade das empresas (enxeñaría, deseño, servizos informáticos, asesoría técnica...), xunto a centros de investigación e centros tecnolóxicos para promover a I+D.

- É unha sociedade rede, en que tanto as persoas coma os produtos ou a información, teñen cada vez maior mobilidade, xerando densas redes de fluxos ás que os territorios queren estar conectados, o que aumenta a demanda de todo tipo de transportes e telecomunicacións.

- É unha sociedade regulada, porque a súa complexidade esixe unha administración pública eficaz que xestione o seu funcionamento.

Todo isto supón unha gran diversidade de servizos, desde os máis especializados e modernos ata os máis tradicionais e precarios.

c) Contrastes na localización dos servizos.

A localización do emprego en actividades de servizos mostra importantes diferenzas se se considera o volume total de persoas ocupadas nas diferentes provincias. As de Madrid, Barcelona e Valencia concentran case 5 millóns de empregos, equivalentes a máis dunha terceira parte do total, seguidas por outras provincias litorais, xunto a Sevilla e Zaragoza.

Se se considera en cambio a proporción do emprego terciario sobre o total, as diferenzas diminúen, cos valores máis altos en Madrid, o litoral mediterráneo (agás Cataluña) e ambos arquipélagos.

Esa distribución relaciónase coa influencia de diversos factores:

- Ante todo, relaciónase coa repartición da poboación e o seu nivel de renda, pois a maioría destas actividades buscan estar cerca dos seus clientes potenciais e, polo tanto, aumentan en territorios con altas densidades e elevado nivel de ingresos.

- Tamén inflúe a presenza de poboación estacional relacionada co desenvolvemento do turismo, sobre todo, nas áreas litorais, pois iso engade un volume importante de consumidores dalgúns tipos de servizos.

- Un terceiro factor é a densidade de empresas no territorio, pois son as principais demandantes dalgúns servizos (desde o transporte e as telecomunicacións, aos servizos informáticos, xurídicos, de mantemento e reparación, de deseño e enxeñaría, etc.).

- Por último, as administracións central, autonómica e local distribúense por todo o territorio, pero a presenza de funcionarios e contratados nelas é maior naquelas provincias e cidades onde se localiza a capitalidade nacional ou autonómica.

En resumo, os servizos teñen hoxe unha gran importancia e dinamismo, ata converterse na principal fonte de emprego actual e para o futuro. Por esa razón, e porque as diferentes actividades tamén mostran diversas tendencias de localización, xeran paisaxes específicas e, en ocasións, son fonte de impactos negativos; a Xeografía interésase cada vez máis por este sector.

Criterios de Avaliación / Corrección

O sector servizos en Galicia.

Máis do 60% do PIB de Galicia corresponde ao sector servizos, que experimentou un gran crecemento e diversificación nas últimas décadas. O turismo, o comercio, os transportes e mais os servizos sociais son exemplos desta transformación.

O sector terciario de Galicia adquiriu unha importancia decisiva na creación de postos de traballo, xa que en 2008 os servizos ocupaban o 63% do emprego galego. A distribución xeográfica está pouco equilibrada; os servizos concéntranse nas capitais provinciais e nos grandes núcleos urbanos, principalmente nas provincias da Coruña e Pontevedra. Distínguense dous subsectores:

- Os servizos non destinados á venda son os servizos sociais financiados polos organismos oficiais, como a educación, a saúde e a administración pública. Así, en 2006 o 56% do gasto público que realizou a Xunta estivo destinado a sanidade e educación.

- Os servizos destinados á venda abranguen o comercio, o turismo, os transportes, os servizos ás empresas, que diversificaron a súa oferta en actividades como asesoramento xurídico, servizos informáticos e administrativos, recursos humanos ou publicidade e os servizos financeiros, que potencian o crecemento da economía a través da concesión de créditos a particulares e empresas, e o investimento en proxectos empresariais.

En canto ó turismo, Galicia dispón de máis de 54.000 prazas hoteleiras e de numerosos servizos e equipamentos complementarios. Os turistas que visitan Galicia proceden na súa maioría do territorio español (80,4%) e en menor medida do estranxeiro (19,6%), sobre todo de países da UE, como Portugal, Reino Unido, Alemaña, Francia e Italia. A nosa Comunidade ofrece diversos tipos de turismo: turismo de sol e praia, turismo cultural, turismo rural e turismo termal. Sen embargo, no ano 2008 Galicia recibiu uns 200.000 visitantes menos que o ano anterior, por mor da recesión económica. Ademais, a imposibilidade de competir no mercado internacional cos destinos masivos de praia determinou a orientación da política turística cara a outros campos, como o gastronómico, cultural, congresos ou o deportivo, co fin de atraer un turismo de maior calidade e asegurar a ocupación hoteleira durante todo o ano.

Respecto ao comercio, Galicia incrementou nas últimas décadas o comercio interior como consecuencia do crecemento demográfico e económico. Na actualidade representa un 10% do PIB e emprega a un 17% da poboación ocupada. Caracterízase pola coexistencia de numerosos pequenos establecementos xunto con grandes empresas comerciais nacionais e multinacionais. Actualmente, o pequeno comercio está vivindo unha crise que se manifesta na redución de establecementos tradicionais e na perda de emprego.

Os intercambios co exterior son cada vez máis importantes debido á apertura progresiva da economía galega. A balanza comercial nos últimos anos foi positiva xa que as exportacións superaron ás importacións. Así, durante o ano 2008, Galicia vendeu ao estranxeiro produtos por valor de 15.614 millóns de euros e importou o equivalente a 15.463 millóns. As exportacións céntranse na venda de material de transporte, confección e peixe, crustáceos e moluscos. As importacións que destacan polo seu volume son os produtos enerxéticos e o material de transporte, que concentran o 40,5% do total. O desafío máis importante do comercio exterior galego é manter o superávit da balanza comercial alcanzado en 2007 e 2008, tras décadas de déficit comercial.

Finalmente, nos transportes hai que salientar que a situación periférica e o relevo accidentado de Galicia son factores que explican que as infraestruturas de transporte e comunicación co resto do Estado fosen tradicionalmente moi deficientes. Así e todo, nas últimas décadas, os investimentos públicos destináronse a modernizar e ampliar a rede de estradas, os ferrocarrís, os portos e os aeroportos.

Criterios de Avaliación / Corrección

CONVOCATORIA DE SETEMBRO

OPCIÓN A

1.- Defina nun máximo de cinco liñas, unicamente catro dos seguintes termos xeográficos, indicando algún exemplo en relación con España ou Galicia: isóbara, área metropolitana, cunca fluvial, tectónica de placas, padrón municipal, agricultura ecolóxica (puntuación máxima 2 puntos; 0,5 por termo ben definido).

Isóbara: é unha isoliña que, nun mapa meteorolóxico, une os puntos que teñen a mesma presión atmosférica ao nivel do mar. O conxunto de todas elas configuran os cambios de presión. Habitualmente represéntanse os múltiplos de 4 **hPa** (*hectopascals*) ou **mb** (*milibares*) (1000, 1004, 1008, 1012,...), unidade de medida da presión.

Área metropolitana: rexión urbana que engloba unha cidade central que dá nome a área e unha serie de cidades satélites que poden funcionar como cidades dormitorio, industriais, comerciais e servizos, todo organizado de xeito centralizado.

Cunca fluvial: ou hidrográfica é a porción de terreo que drena a un colector principal (río ou lago), limitada por unha liña de cumes ou *divisoria de augas* – liña desde a que as augas correntes flúen en direccións opostas, e que soe coincidir cos niveis máis elevados de determinados sistemas montañosos.

Tectónica de placas: teoría que explicou a deriva continental e outros fenómenos. A superficie exterior da Terra consiste en aproximadamente dez bloques ou placas ríxidas. Estas transportan aos continentes e aos solos oceánicos, están en constante movemento e son a causa de moita actividade xeolóxica (formación de montañas, volcáns e terremotos). As placas sofren tres tipos básicos de movementos: sepáranse, converxen e deslízanse.

Padrón municipal: rexistro que leva a cabo cada concello sobre a poboación que vive no seu municipio. Contén tamén información sobre as características da poboación, aínda que algo menos detallada cá don censo. A súa principal vantaxe é a de tratarse dun rexistro vivo, dinámico, xa que cando unha persoa se traslada a vivir a outro municipio ten a obriga legal de empadroarse nel. De aí que sexa denominado padrón continuo de poboación. Isto quere dicir que en calquera momento se pode coñecer a cantidade de poboación dun municipio, así como as súas principais características, polo que é un dato de vital importancia para os concellos, xa que reciben reciben máis ou menos financiamento en función da poboación que teñan.

Agricultura ecolóxica: .- Sistema para cultivar unha explotación agrícola autónoma, baseada na utilización óptima dos recursos naturais e sen empregar produtos químicos de síntese ou organismos xenéticamente modificados (OXMs) -nin para abono nin para combater as plagas-, logrando deste xeito obter *alimentos ecolóxicos* á vez que se conserva a fertilidade da terra e se respecta o medio ambiente.

2.- Atendendo aos documentos, conteste (puntuación máxima de 4 puntos):

a) Localice as provincias da figura 1 onde están situadas as centrais nucleares números 1, 2, 4, 5 e 6 (1 punto).

b) Comente os documentos das figuras 2 e 3 atendendo ás seguintes cuestións:

- **Identifique os tipos de documentos e xustifique a evolución recente da enerxía nuclear (1 punto).**
- **Analice a evolución en España da produción e o consumo de enerxías fósiles (1 punto).**
- **Explique a evolución das enerxías renovables en relación coas políticas enerxéticas recentes (1 punto).**

a) 1: Guadalajara 2: Burgos 4: Cáceres 5: Tarragona 6: Valencia

Criterios de Avaliación / Corrección

b) Comente os documentos das figuras 2 e 3 atendendo ás seguintes cuestións:

1º. Identifique os tipos de documentos e xustifique a evolución recente da enerxía nuclear.

Estamos diante de dúas gráficas lineais de áreas apiladas, con datos acumulados de produción e consumo de enerxía. No eixo horizontal amósase o ciclo de anos 1975-2007, e no vertical a cantidade total da produción e consumo nacional de enerxía en ktep (kilotoneladas equivalentes petróleo), diferenciando proporcionalmente entre 4 tipos de enerxías fósiles e enerxías renovables.

As figuras 2 e 3 amosan o incremento da produción e consumo de enerxía nuclear coa construción das centrais produtoras a partir da crise do petróleo en 1973. Desde 1985, a estabilización no seu uso é debida á paralización da construción de novas centrais polo triunfo dos criterios ambientais sobre os económicos xustificada polos riscos que implica o funcionamento destas, pola difícil eliminación dos residuos radioactivos e pola dependencia do uranio enriquecido que utilizan os reactores nucleares, e que debe importarse na súa maioría.

2º. Analice a evolución en España da produción e o consumo de enerxías fósiles.

O desenvolvemento económico español e a mellora do nivel de vida dos cidadáns fixo que o consumo de enerxía en España non deixase de medrar e, como pode observarse na figura 2, o ritmo resultou especialmente intenso nas últimas décadas. Podemos observar tamén como nas últimas décadas (a gráfica recolle o período 1975-2007) a importancia das enerxías fósiles (especialmente petróleo e gas natural) non deixou de crecer. O 70% da enerxía consumida procede dos hidrocarburos que se importan case na súa totalidade das principais rexións produtoras do mundo: golfo Pérsico, Caribe, norte de África, golfo de Guinea, Mar do Norte, etc., polo que o grao de autoabastecemento enerxético se reduciu ao 20% do que consumimos.

A evolución da produción de carbón, recuperada en parte trala crise do petróleo, foi decrecendo paulatinamente ata situarse en mínimos históricos en tempos recentes, como consecuencia do esgotamento das mellores vetas e da competencia de produtores estranxeiros. A minería do carbón é hoxe residual.

3º. Explique a evolución das enerxías renovables e relación coas políticas enerxéticas recentes.

O cambio máis importante dos últimos anos da enerxía en España é o relacionado coa importancia crecente das enerxías renovables que, como podemos observar na figura 3, xa supoñen arredor dunha quinta parte do total.

A comezos de 1990, este tipo de enerxías non supoñían nin a décima parte da produción, cun claro dominio da enerxía hidráulica sobre as demais. Agora, en cambio, xa superan o 20% do total, cun rápido aumento na de orixe eólica, solar e a biomasa, que xa superan en conxunto a de orixe hidráulica.

A enerxía é un sector fundamental e o seu funcionamento afecta a sociedade e a economía española no seu conxunto, polo que hai décadas se considera necesaria a súa correcta planificación e ordenación. Para logralo, desde 1978 sucedéronse varios Plans Estratéxicos Nacionais (PEN) e en 1999 aprobouse un Plan de Fomento de Enerxías Renovables. Os principais obxectivos que establecen estes plans son a redución da dependencia enerxética, a liberalización do sector, o fomento do aforro e unha maior eficiencia no uso da enerxía, a redución dos efectos contaminantes e o impulso do crecemento das enerxías renovables.

Estas enerxías baséanse en recursos do propio territorio e xeran menor polución atmosférica ca outras convencionais, polo que se consideran unha alternativa de futuro. O seu desenvolvemento (salvo a hidráulica) é moi recente e apoiouse nas melloras tecnolóxicas para aumentar a súa eficiencia e reducir o seu custo, xunto cunha política de apoio que animou ás grandes empresas a investir nelas, o cal podemos ver reflectido no incremento da produción deste tipo de enerxías que recolle a figura 3.

Criterios de Avaliación / Corrección

3.- Desenvolva o tema guiado polos seguintes apartados (puntuación máxima 4 puntos): Tema “Factores da diversidade bioxeográfica”. a) Situación xeográfica e procesos naturais. b) Acción antrópica.

A diversidade é un dos trazos que identifica as condicións naturais de España. Esta maniféstase tanto nas características do relevo, os contrastes climáticos e hídricos, e a distribución dos solos, como nas diversas adaptacións ao medio que realizaron os seres vivos. Á súa vez, a actividade humana tamén influíu nos solos, na vexetación e na fauna; unhas veces favorecendo o desenvolvemento de determinadas especies, e outras poñendo en perigo a súa supervivencia. Non obstante, e malia a intensa e secular explotación dos recursos, España é actualmente un dos países da Unión Europea onde a biodiversidade é máis elevada.

a) Situación xeográfica e procesos naturais. Canto á **situación xeográfica de España**, esta localízase **entre o norte de África e o extremo suroccidental de Europa e, á súa vez, entre o Mediterráneo e o Atlántico**. Esta situación permítelle ter influencias de ámbitos con características climáticas, florísticas e faunísticas moi diversas, como son as rexións eurosiberiana, mediterránea e macaronésica.

Durante **as glaciacións cuaternarias**, amplos sectores da península ibérica e dos dous arquipélagos tiveron unhas condicións máis cálidas que as do centro e norte de Europa, polo que serviron desta forma de **refuxio a numerosas especies vexetais e animais**. Algunhas destas especies, desaparecidas actualmente do resto de Europa, aínda perduran en determinadas rexións españolas. Á súa vez, moitas quedaron illadas e evolucionaron, de tal xeito que deron lugar a **endemismos**, dos que España posúe un amplo patrimonio (o drago canario, algúns fentos da rexión atlántica,...).

As penínsulas do sur de Europa, así como algúns arquipélagos son as rutas máis empregadas polas aves para desprazárense entre Europa e África. Grazas a súa localización, **España representa un papel esencial nas rutas das aves migratorias**, ben como área de nidificación de numerosas especies, punto de invernada, ou simplemente como zona de descanso.

A **existencia dun relevo moi contrastado**, entre chairas e montañas, áreas costeiras e de interior, zonas continentais e arquipélagos, que multiplica a **variedade de condicións ambientais**. A iso súmase a **diversidade litolóxica**, onde rochas de diferente composición, cronoloxía e grao de meteorización favorecen a formación de **distintos tipos de solos** e, con iso, de diferentes condicións para que se instale a vexetación e a fauna.

Unhas **condicións climáticas moi diversas** con notables constantes entre as rexións de clima mediterráneo e oceánico, e entre estas e as que se dan no arquipélago de Canarias. Ademais, tanto no territorio peninsular como nos arquipélagos hai unha **gran diversidade de climas locais**, en función da altitude dos territorios e a súa diferente exposición ás masas de aire.

A **distribución dos recursos hídricos**, moi desigual en España, tanto espacial coma estacionalmente, inflúe na localización da flora e a fauna:

- Nas **rexións de clima oceánico** ou en numerosas áreas de montaña, a auga achegada pola precipitación supera a que é consumida pola evaporación, polo que **un volume considerable pode circular polos ríos**.
- En contrapartida, **nas rexións mediterráneas e en amplos sectores de Canarias**, a maior parte da auga de chuvia evapórase ou é empregada polos seres vivos, por estas causas, na maioría dos casos, **os cursos de auga só se activan tras as chuvias torrenciais**. Moitas especies desenvolveron **mecanismos para adaptarse a estes contrastes**.

b) Acción antrópica A incidencia da actividade humana sobre a biodiversidade tivo consecuencias de diferente signo:

- Nunhas ocasións contribuíu á **diversificación de ecosistemas** -por exemplo, mediante algunhas prácticas agrarias-, ou á **conservación dalgúns especies**, sobre todo aquelas das que se podía beneficiar.

Criterios de Avaliación / Corrección

· Noutras, en cambio, favoreceu a súa **extinción**. Na actualidade, existen notables contrastes entre áreas intensamente explotadas durante séculos, e outras que, ao quedaren nunha posición marxinal dos fluxos económicos, preservaron boa parte da súa biodiversidade.

Nas últimas décadas, o **número de especies ameazadas incrementouse significativamente**; sobre todo, o daqueles que se atopan en perigo de extinción. O maior número de especies ameazadas rexístrase entre as aves, seguidas da flora e, a maior distancia, dos mamíferos e os reptís. Este incremento está moi vinculado á expansión de actividades humanas que implican, directa ou indirectamente, a destrución de hábitats e a contaminación do medio. Non obstante, este proceso coincide no tempo cunha etapa en que se están desenvolvendo numerosas estratexias de conservación, polo que cabe esperar que, nun futuro próximo, se reduza o grao de ameaza.

OPCIÓN B

1.- Defina nun máximo de cinco liñas, unicamente catro dos seguintes termos xeográficos, indicando algún exemplo en relación con España ou Galicia: maquis, somonte, agricultura ecolóxica, aluviión, Política agrícola común (PAC), explotación agraria intensiva (puntuación máxima 2 puntos; 0,5 por termo ben definido).

Maquis: ou **maquia** é un ecosistema de matogueira mediterránea, formación de especies perennifolias, principalmente arbustivas, que soe refuxiarse sobre solos silíceos. Os madroños, as xaras, os brezos, lentiscos, romeus e outras especies son características desta formación, de maior porte xeralmente que as garrigas.

Somonte: Terreo ou rexión situado na ladeira dunha montaña. Terras chás, aínda que levemente inclinadas, formadas entre as serras exteriores e o centro da depresión do Ebro, que están constituídas por materiais grosos e duros dos relevos montañosos, transportados polos ríos.

Agricultura ecolóxica: sistema para cultivar unha explotación agrícola autónoma, baseada na utilización óptima dos recursos naturais e sen empregar produtos químicos de síntese ou organismos xenéticamente modificados (OXMs) -nin para abono nin para combater as plagas-, logrando deste xeito obter *alimentos ecolóxicos* á vez que se conserva a fertilidade da terra e se respecta o medio ambiente.

Aluviión: depósito de materiais detríticos, transportado e depositado de xeito transitorio ou permanentemente por unha corrente de auga. Habitualmente, está composto por areas, gravas, arxilas ou limos, acumulándose nas canles das correntes, nas chairas inundables e nos deltas.

Política agrícola común (PAC): política europea composta por unha serie de leis e normas que regulan a produción, o comercio e o tratamento dos produtos agrarios na Unión Europea co fin de incrementar a produción fomentando o progreso técnico, asegurando o desenvolvemento racional da produción agrícola e gandeira, así como o emprego óptimo dos factores de produción, en particular, da man de obra. O seu orzamento está próximo ao 50% do comunitario.

Explotación agraria intensiva: é aquela explotación agraria que elimina os barbeitos e recorre á produción continua do terreo, estimulada polo emprego de fertilizantes e o regadío artificial. Este tipo de agricultura intensiva obtén unha forte produtividade, sobre terreos moitas veces de extensión reducida. É moi habitual no litoral mediterráneo, especializado na horticultura.

2.- Atendendo ao documento, conteste (puntuación máxima de 4 puntos):

- a) Localice cinco sistemas montañosos con precipitacións acumuladas anuais superiores a 1.000 mm (1 punto).
- b) Comente o documento atendendo ás seguintes cuestións:
 - Identifique o documento e relacione as áreas coas mesmas precipitacións acumuladas coas zonas xeográficas ás que correspondan (1 punto).

Criterios de Avaliación / Corrección

- Explique os factores xeográficos e termodinámicos que condicionan as áreas con precipitacións acumuladas superiores aos 1.000 mm (1 punto).
- Relacione as áreas con precipitacións acumuladas inferiores aos 400 mm cos dominios climáticos aos que correspondan (1 punto).

a) Os sistemas montañosos con precipitacións acumuladas anuais superiores a 1.000 mm son:

Cordilleira Cantábrica
Pireneos
Macizo Galaico
Montes de León
Montes Vascos
Sistema Central
Sistema Ibérico
Sistemas Béticos
Serra da Tramontana

b)

1º. Trátase dun mapa corocromático (coropletas) que representa as precipitacións recollidas en cada área en litros/metro cadrado ou milímetros, trata a precipitación acumulada ao longo do ano e que consiste na suma total das precipitacións recollidas en cada área xeográfica, representa o territorio de España que abarca a Península e os arquipélagos canario e balear. As liñas que dividen cada área son isohietas, que unen puntos con igual cantidade de precipitacións.

Podemos agrupar a lenda do mapa en tres grandes conxuntos España húmida, España árida e España seca.

Máis de 800 mm España húmida abrangue toda Galicia, a cornixa cantábrica, as estribacións dos Pireneos e as maiores alturas dos sistemas montañosos.

400-800 mm España seca sería o resto da península e Baleares, salvo o sueste, interior do val do Ebro, así como as partes máis elevadas das Illas Canarias.

200-400 mm España árida estenderíase polo sueste peninsular (Murcia e Almería), interior do val do Ebro e as zonas baixas das Illas Canarias.

En xeral, podemos apreciar que a precipitación diminúe de norte a sur e de oeste a leste, debido a que a maioría das fronte de chuva entran polo noroeste e que cando chegan ao sueste se encontran moi debilitados por ter que atravesar a meseta e os seus rebordos montañosos.

2º. A España húmida con máis de 1000 milímetros anuais abrangue a meirande parte de Galicia, da cornixa cantábrica e as estribacións dos Pireneos, todo isto con clima oceánico e así como as maiores alturas dos sistemas montañosos peninsulares e da illa de Mallorca.

Os factores xeográficos que inflúen nesta área son: a latitude temperada, a altitude media elevada favorece a condensación e a precipitación coa baixada da temperatura, a proximidade ao mar que facilita a chegada de masas de aire de procedencia marina, a disposición do relevo que actúa de pantalla orográfica, a chegada de masas de aire procedentes do Atlántico, ou a propia disposición das Rías galegas de SO a NE que facilitan así mesmo a chegada das mencionadas masas de aire húmidas.

Os factores termodinámicos están relacionados coa circulación xeral atmosférica: a chegada -en superficie- das borrascas da Fronte Polar, con ventos do Oeste predominantes, así como a afluencia de masas de aire polares e árticas en inverno e a influencia das masas de aire tropical húmido -especialmente nos equinoccios- xustifican a presenza de maiores precipitacións totais nas superficies indicadas.

A España húmida recibe mais precipitacións debido ao debilitamento da influencia do anticiclón das Azores cara ao Norte. No caso dos sistemas montañosos, estes exercen o chamado efecto barreira, facendo que as masas de aire se eleven e precipiten na vertente de barlovento.

Criterios de Avaliación / Corrección

3º. A España seca ou semidesértica (menos de 400 milímetros) estenderíase polo interior do val do Ebro e áreas máis interiores da Meseta, ademais do sueste peninsular. Nos dous primeiros casos, é a elevada continentalidade, o encaixamento entre montañas, coa perda de humidade dos ventos dominantes, o que dá lugar a estas áreas semidesérticas. O sueste peninsular, aínda que limítrofe co Mediterráneo, ten moi poucas precipitacións, xa que as fronte procedentes do Atlántico e as borrascas mediterráneas chegan aquí moi debilitadas. O **clima mediterráneo seco, subdesértico e estepario** correspóndese co SE peninsular e a zona media do val do Ebro.

Canarias ten escasas precipitacións debido á incidencia durante case todo o ano do anticiclón das Azores, centro de acción nesta latitude subtropical. A afluencia de ventos secos africanos e a corrente mariña fría de Canarias tamén contribúen á falta de precipitacións nesta área. De resultas de todo isto, en Canarias predomina un clima subtropical.

3.Desenvolva o tema guiado polos seguintes apartados (puntuación máxima 4 puntos): Tema “Movementos naturais da poboación”. a) Natalidade, mortalidade e fecundidade no réxime demográfico actual. b) Desequilibrios territoriais no movemento natural da poboación.

O estudo dos movementos naturais da poboación presta atención aos fenómenos da fecundidade, a natalidade, a mortalidade xeral e a mortalidade infantil, e tamén a esperanza de vida.

Os réximes demográficos diferencian tres etapas, que se coñecen como réxime demográfico antigo, transición demográfica e réxime demográfico moderno, atendendo á evolución das taxas de natalidade e mortalidade. España atópase actualmente na última destas etapas, que se estende desde finais dos anos 1970 ata os nosos días.

a) Natalidade, mortalidade e fecundidade no réxime demográfico actual. Desde comezos do século XX, a natalidade en España amosou unha tendencia descendente, que se intensificou a finais da década de 1970. Esta propensión á baixa situou a España, ao final do século XX, nun dos índices de fecundidade máis baixos de Europa. O descenso da natalidade fixo que o número de nados se achegase ao número de falecidos, o que se traduciu nun escaso crecemento natural da poboación. Á baixa natalidade houbo que lle sumar unha esperanza de vida cada vez máis prolongada, de xeito que se incrementou a porcentaxe de persoas con idades superiores aos 65 anos. Como consecuencia disto, a poboación española entrou nunha fase de avellentamento progresivo.

A partir do cambio de século, as estatísticas amosan unha repunta da natalidade, de maneira que no ano 2007 se situaba nun 11 por mil, a cifra máis alta rexistrada desde 1979. Este cambio de tendencia foi debido á chegada á idade fértil das mulleres nadas nos anos de forte crecemento demográfico, así como á chegada masiva de inmigrantes estranxeiros novos, atraídos polo crecemento da economía española.

Debido á crise económica diminuírá o número de inmigrantes, ao que hai que sumar a entrada de xeracións con menor número de mulleres nas idades máis fecundas. En consecuencia, hai unha redución das taxas de natalidade xeral.

As previsións do Instituto Nacional de Estatística indican que a poboación española podería chegar a un crecemento vexetativo que estará nuns niveis moi baixos a finais desta década, e coa probabilidade de seguir diminuíndo, polo que a diferenza entre o número de nacementos e o de defuncións tenderá a se igualar.

Ao longo do século XX, a mortalidade en España caeu debido ao importante descenso da mortalidade infantil e ao aumento da esperanza de vida. En 1900, a taxa de mortalidade era do 28,3%, mentres que na década de 1980 chegou a ser do 7,4 %. No entanto, a partir de 1985 rexistrouse un lixeiro aumento, debido ao progresivo avellentamento da poboación.

En 2007, a taxa de mortalidade era do 8,6%. A primeira causa de falecemento foron as enfermidades cardiovasculares, cunha maior incidencia na poboación masculina, a partir dos 45 anos. Entre os 15 e os 44 anos, o maior número de defuncións ocasionáronos os accidentes de tráfico e a SIDA. A poboación

Criterios de Avaliación / Corrección

masculina é tamén a máis afectada. A incidencia destas causas de falecemento segue unha tendencia decrecente.

A taxa de mortalidade infantil en España é moi baixa: 3,5 por cada mil nados vivos en 2007, de maneira que se sitúa ao nivel dos países máis avanzados do mundo.

Ata hai pouco, o número de matrimonios por cada 1000 habitantes era un dato significativo porque gardaba relación directa coa natalidade, pero actualmente resulta un dato pouco fiable, dado o aumento de parellas de feito e de familias monoparentais.

A taxa media de fillos por muller, que no ano 2007 foi de 1,4, prevese que se sitúe no 1,5, pero aínda que as mulleres teñan máis fillos, a poboación non medrará porque haberá menos mulleres en idade de procrear. O que non semella que vaia cambiar é a idade media de maternidade, estabilizada, en 2007, ao redor dos 31 anos. Este atraso na maternidade, que antes se situaba nos 25 anos de media, débese, entre outras causas, á dificultade que representa ter fillos sen contar antes cunha situación laboral sólida. Para que unha poboación se manteña estable, é necesario que unha xeración sexa relevada pola seguinte. Esta substitución acádase cunha media de 2,1 fillos por muller. Nos últimos anos, a inmigración modificou a tendencia á baixa da natalidade, pero isto non garante o reemprazo xeracional.

b) Desequilibrios territoriais no movemento natural da poboación. Actualmente, todas as comunidades autónomas posúen baixas taxas de natalidade, de mortalidade e de crecemento natural. Non obstante, existen certos contrastes debidos á diferente estrutura por idades, é dicir, ao grao de xuventude ou envellecemento da poboación. Esta estrutura depende á súa vez de causas herdadas e actuais:

- As causas herdadas son o distinto comportamento tradicional da natalidade e as diferenzas de desenvolvemento económico, causantes das migracións. Estas aféctanlle principalmente á poboación nova e provocan o envellecemento das rexións emigratorias (onde descende a natalidade e aumenta a mortalidade) e o rexuvenecemento das inmigratorias. En España, as migracións tiveron lugar entre 1950 e 1975, desde as rexións agrarias do interior ás urbano-industriais. A crise de 1975 detivo estas migracións e afundiou a natalidade nas rexións máis afectadas.

- As causas actuais son os novos factores de desenvolvemento económico a partir da crise e a inmigración estranxeira, que desde 1995 achega poboación nova e elevación da natalidade.

a) As comunidades autónomas con maior dinamismo demográfico contan, respecto á media española, con taxas de natalidade máis elevadas, taxas de mortalidade máis baixas e crecemento natural máis alto.

En xeral, presentan unha estrutura demográfica relativamente máis nova, causada por un comportamento tradicional máis natalista (Andalucía, Murcia e as cidades de Ceuta e Melilla), por ser foco de inmigración interna en épocas pasadas (Madrid, Cataluña, Comunidade Valenciana, Baleares) ou por recibir unha forte inmigración estranxeira desde a década de 1990 (todas elas).

As excepcións neste grupo son Canarias, onde a favorable estrutura por idades compensa a baixa natalidade, e Navarra, onde a desfavorable estrutura por idades se compensa cunha natalidade relativamente máis alta.

b) As comunidades autónomas en declive demográfico teñen, respecto á media española, taxas de natalidade máis baixas, taxas de mortalidade máis altas e crecemento natural máis baixo, negativo en moitos casos.

Presentan unha estrutura demográfica fortemente envellecida, por sufrir unha intensa emigración en épocas pasadas (Galicia e as comunidades do interior peninsular); pola prolongada incidencia da crise industrial de 1975 (rexións de antiga tradición industrial da cornixa cantábrica), e por contar na actualidade con menor inmigración estranxeira.