



PLAN DE IGUALDADE

IES MONTE DA VILA





1. INTRODUCCIÓN

Contar con un Plan de Igualdade supón ter un documento vertebrador que sustente todas as actuacións coeducativas, a nivel de centro e aulas, de forma transversal e sistemática. Deste xeito évitase que teñan un carácter individual ou que sexan puntuais. Queremos crear a estrutura que permita unha cultura de centro eficaz para promover a igualdade de oportunidades educativas e laborais libre de estereotipos de xénero, que sexa respetuosa coa identidade de xénero e que facilite unha educación afectiva-sexual baseada no respecto hacia un mesmo e os demais, antídoto eficaz para a prevención da violencia de xénero.

Ata agora, a Igualdade era abordada no noso centro por medio dunha análise anual das necesidades de formación detectadas no noso alumnado. Empregamos como fontes de análise a valoración do Equipo directivo, Titorías e Departamento de orientación. Durante o primeiro trimestre sempre se contou con actividades adicadas este tema, vital para afondar en algo máis profundo como é a cultura de paz. Tamén se estaban dando esforzos individuais por implementar actividades de Igualdade nalgunhas materias e por implicar ao centro na conmemoración de datas coma o 25 de novembro. Non cabe dúbida que os esforzos están dando froitos, posto que profesorado e alumnado non cuestiona a ilexitimidade de dar información sesgada por razón de xénero, referida á orientación académica e profesional, límites na actividade física e no deporte, tempo de lecer, cargos de responsabilidade, tampouco que, dende os primeiros cursos da ESO, a cuestión da identidade de xénero, así como a educación afectivo-sexual, ten que ser abordada de maneira permanente. Sen embargo, hai aspectos máis sutiles que seguen latentes. A primeira é que se queremos formar ao alumnado, antes debemos abordar a formación do profesorado en perspectiva de xénero. Debemos valorar como colectivo se temos carencias na nosa formación inicial para poder cumprir coas leis que sustentan a coeducación. Seguramente, só o feito de facer tal plantexamento supón vivir en primeira persoa o difícil que é conciliar a formación coa vida persoal. Se recompensa é por ter a sensación de estar traballando para facer desde mundo un lugar mellor.

Seguimos a ter testemuñas de emprego de linguaxe sexista, de forma cotián por unha parte do alumnado, tanto no trato persoal como cando empregan das redes sociais. A forma de comunicar debe ser un tema de calado a traballar dende a competencia lingüística e social e cívica.

Temos abundante alumnado interesado nos temas científicos, abundan alumnas que se decatan por temas relacionados coas ciencias da saúde pero son poucas as que se decatan por enxenerías ou familias de formación profesional de tradición masculina e a inversa.

Sempre que ocorre un caso de violencia de xénero extema, a sociedade mira para a escola e esixe, como non debe ser de outra forma que actúe pero tamén a escola debe mirar de fronte ao contexto social e esixirlle o mesmo. Neste sentido, como proxecto ambicioso, iniciamos coas familias unha actividade formativa en Igualdade



de xénero con moi escasa participación. Neste sentido, o Plan de Igualdade ofrece a oportunidade de divulgar ás familias as actuacións concretas que se van a levar a cabo e invitar, de novo á participación. Tamén é unha ocasión inestimable de estreitar os lazos de colaboración que xa se estaban a dar co Centro de Información as Mulleres do Concello do Grove.

A Igualdade real e efectiva entre mulleres e homes debe ser para toda a comunidade educativa un principio básico e un dereito fundamental. Para chegar á máxima normalización no seu exercicio hai que establecer actuacións coherentes co plantexamento inicial:

- Nomearase tres persoas responsables en materia de Igualdade no Consello Escolar, un representante das familias, un do profesorado e un do alumnado.
- Aplicaranse protocolos ou medidas de intervención para abordar condutas contrarias á convivencia por razón de xénero.
- Concretaránse os obxectivos coeducativos en materia de igualdade e de educación afectiva-sexual integral, que serán difundidos aos distintos membros da comunidade educativa a través dos plans do centro, para a súa información e sensibilización.
- Promover unha orientación académica e profesional libre de estereotipos de xénero.
- Colaborar con institucións como o Centro de Información ás Mulleres (CIM) do Concello do Grove que contribúen ao desenvolvemento de este Plan de Igualdade, aportando a formación técnica para o alumnado e profesorado en materia de igualdade afectivo-sexual e prevención da violencia de xénero. Igualmente, coa Asociación Avante, Asociación Arelas de familias de menores transexuales e Deputación de Pontevedra cando cede exposicións de interese en materia de igualdade.
- Fomentar a participación do profesorado na mesa sectorial contra a violencia de xénero, promovida polo CIM na que haxa representación de cada centro educativo.
- Recoller comentarios ou frases sexistas que se escoiten de forma cotián entre o alumnado aspirando a erradicalos. Asemade, na publicidade, libros, cancións, cinema.
- Promover a participación das mulleres en actividades como o Clube de ciencias.
- Fomentar dende a biblioteca do centro e dende o clube de Letras, a lectura de materiais que fomenten a conciencia igualitaria, respecto polas diferentes opcións de identidade sexual e de xénero e prevención da violencia de xénero. Asemade, tratar de contar con autoras ou autores de interese nos temas de igualdade.
- Petición do contrato-programa Iguala-T, da Consellería de Educación, Universidade e Formación Profesional.



2. CONTEXTUALIZACIÓN NORMATIVA E DO CENTRO

- **Lei orgánica 2/2006, do 3 de maio, no seu preámbulo indica que** “a educación é o medio de transmitir e de renovar a cultura e o acervo de coñecementos, así como os valores que a sustentan. Un dos principais fins que se persegue é a formación no respecto dos dereitos, das liberdades fundamentais e da igualdade efectiva de oportunidades entre mulleres e homes, así como a valoración crítica das desigualdades, de forma que sirvan para supera os comportamentos sexistas”.

- **Lei orgánica 2/2006, do 3 de maio:**

Artigo 1: “establécese como principio da educación o desenvolvemento, na escola, dos valores que fomenten a igualdade efectiva entre homes e mulleres, así como a prevención da violencia de xénero”.

Artigo 2 “o sistema educativo orientarase á consecución de determinados fins, entre *outros* a educación no respecto dos dereitos e liberdades fundamentais, na igualdade de dereitos e oportunidades entre homes e mulleres”.

- **Outra normativa e protocolos relacionados:**

I Plan de actuación para a Igualdade nos centros educativos de Galicia 2016-2020.

Protocolo educativo para garantir a igualdade, a non discriminación e a liberdade de indetidade de xénero.

- **NORMATIVA CONTEMPLADA NO PROXECTO EDUCATIVO DE CENTRO**

1.2. Notas de identidade - 1.2.5. Coeducación

Entendemos por coeducación un proceso formativo, progresivo e ininterrompido, no que están implicados todos os membros da comunidade educativa cun obxectivo común: logramos a igualdade real das persoas eliminando calquera tipo de discriminación por razón de sexo.



5.5. Comisión de convivencia

No curso 2007/2008 constituíuse no seo do Consello Escolar o Observatorio da Convivencia de Centro. Está integrado polo/a director/a (presidente), o xefe/a de estudos (vicepresidente), tres profesores/as, o/a orientador/a, un/unha alumno/a, un/unha pai/nai, a persoa do Consello Escolar do centro que desempeña a función de desenvolver os programas e iniciativas de coeducación e un representante do persoal non docente.

PLAN DE ACCIÓN TITORIAL - 8. Temáticas que responden ás necesidades detectadas por niveles educativos

Cimentando a igualdade/Tolerancia cero - Obradoiro de educación afectivo-sexual.

Obxectivos: obradoiros de sensibilización en igualdade de xénero, prevención de actitudes sexistas e mitos do amor romántico. Promover a igualdade e o respecto nas relacións, así como o respecto á diversidade sexual e afectiva e a prevención do bullying Lgtbifóbico, do acoso sexual e doutras violencias machistas, fomentando a relacións de bo trato e estilos de comunicación saudables, partindo da realidade e dos coñecementos previos do alumnado.

PLAN DE CONVIVENCIA:

2.1. Estatutos europeos para os centros educativos

Todos temos dereito a ser tratados e respectados con igualdade con independencia das súas características persoais (sexo, raza, relixión, etc).

3.3. Obxectivos específicos

Sensibilizar á comunidade educativa no ámbito da igualdade de xénero. A realidade que presenta a educación non é neutra. A asunción desta



situación como algo natural contribúe a reproducila e consolidala. A sensibilización en temas de xénero, a linguaxe non sexista, a formulación de estratexias para compartir responsabilidades e tarefas, etc. representan una aposta para combater esa realidade.

5.1. Corrección de condutas contrarias ás normas de convivencia

E. Acoso escolar e/ou discriminacións (sociais, raciais, sexuais, de xénero ou de sexualidade entre outras) (D. 8/2015, cap. III, artigo 42)

3. Considérase discriminacións sexuais, de xénero e de sexualidade non soamente dos micro machismos no sentido popular senón de aquelas manifestacións discriminatorias que aparecen na linguaxe e nos comportamentos do día a día. Actitudes ás veces inconscientes ou non que atentan contra á igualdade.

NORMAS DE ORGANIZACIÓN E FUNCIONAMENTO

CAPÍTULO I – Dereitos e deberes do alumnado

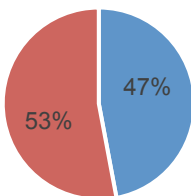
d) Respetar a liberdade de conciencia, as conviccións relixiosas e morais, a igualdade de dereitos entre mulleres e homes e a dignidade, integridade e intimidade dos restantes membros da comunidade educativa.



3. ANÁLISE DA SITUACIÓN DO CENTRO EN RELACIÓN COA IGUALDADE DE XÉNERO, COA VIOLENCIA DE XÉNERO E COA LGTBTIFOBIA

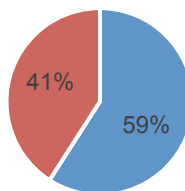
Para comezar faremos unha análise da distribución das persoas que forman parte do noso centro, observando que a distribución de homes e mulleres é equitativa entre o alumnado, pero a diferenza faise maior no profesorado e no persoal de administración e servizos. Cabe sinalar que as catro persoas que forman parte do persoal de limpeza son mulleres.

ALUMNADO



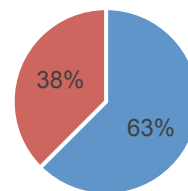
■ %Mulleres ■ %Homes

PROFESORADO



■ %Mulleres ■ %Homes

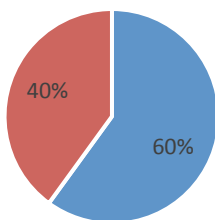
PAS



■ %Mulleres ■ %Homes

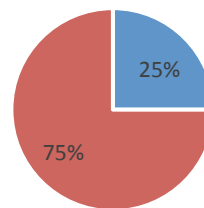
Amosamos, tamén, as porcentaxes no Consello Escolar e no Equipo Directivo:

Representantes no
Consello Escolar



■ Mulleres ■ Homes

Equipo Directivo



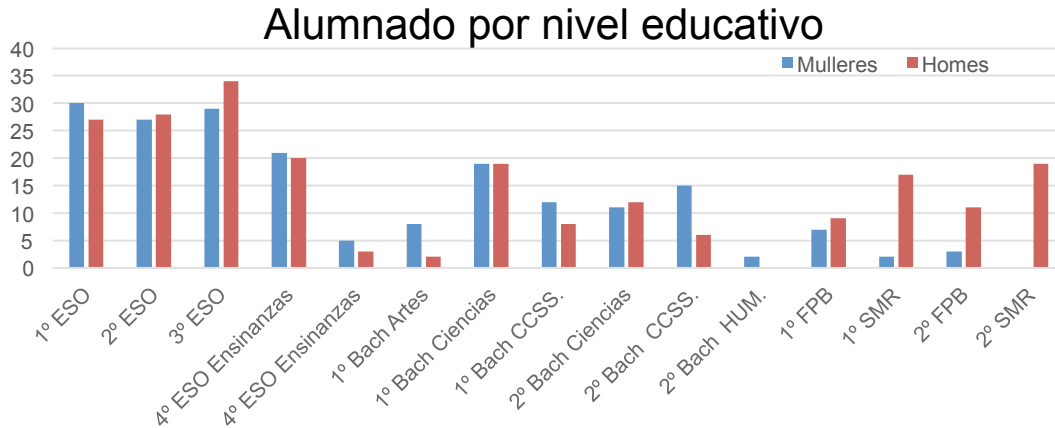
■ Mulleres ■ Homes

No que se refire á distribución do alumnado nos diferentes cursos, podemos realizar a seguinte análise:

- Nos primeiros cursos da ESO as porcentaxes de homes e mulleres son moi similares.
- A partir de 3º da ESO e no Bacharelato, vaise desnivelando esta igualdade, sendo superior o número de mulleres.



- Na FPB o número de homes é superior ao de mulleres.
- No ciclo SMR non hai ningunha muller no 2º curso e só dúas en 1º.



Con respecto ao alumnado que ten exención de francés en 1º e 2º da ESO e que reciben reforzo de linguas e matemáticas durante estas horas:

- En 1º da ESO, dun total de 19 persoas, tan só hai 7 mulleres e 12 son homes.
- En 2º da ESO, este reparto está máis igualado, xa que dun total de 13 persoas, 7 son homes e 6 mulleres.

Por outro lado, se observamos o que ocorre durante a hora de lecer coas pistas deportivas, máis do 80% das persoas que as usan para xogar ao fútbol ou baloncesto son homes.

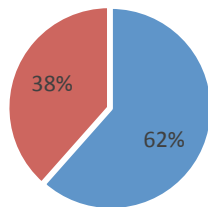
Tanto no actual como como no curso pasado, o centro deu resposta ás solicitudes de dúas persoas do centro que, a pesar de non ter recoñecido aínda o cambio de xénero, manifestaron unha identidade de xénero diferente á que lles foi asignada no momento de nacer (punto 3.1 do protocolo educativo para garantir a igualdade, a non discriminación e a liberdade de identidade de xénero). Establecéronse as medidas de aceptación/respecto no centro e de atención que foron precisas, sempre en exclusivo interese do menor. Toda a comunidade educativa amosou e segue a amosar un total respecto pola decisión deste alumnado.



Mostramos, a continuación, algunhas estatísticas que fan referencia ao curso 2018-2019:

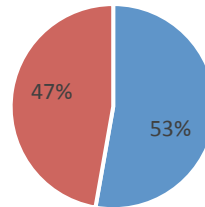
- No que se refire ao alumnado proposto para o título, tamén no curso pasado observamos unha maior igualdade entre homes e mulleres no

ALUMNADO QUE
TITULA ESO
2018-2019



■ Mulleres ■ Homes

ALUMNADO QUE
TITULA BACHARELATO
2018-2019

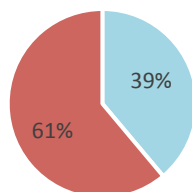


■ Mulleres ■ Homes

bacharelato ca na ESO.

- Se analizamos o número de alumnado que promocionou no curso pasado, observamos que a porcentaxe de homes que non promocionaron de curso é considerablemente superior.

ALUMNADO REPETIDOR
2018-2019



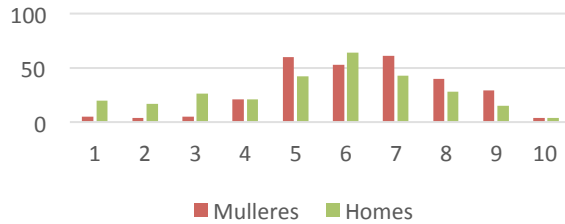
■ Mulleres
■ Homes

- Facendo una análise das medidas correctoras do curso pasado, podemos dicir que arredor do 75% destas medidas, se concentra en homes.

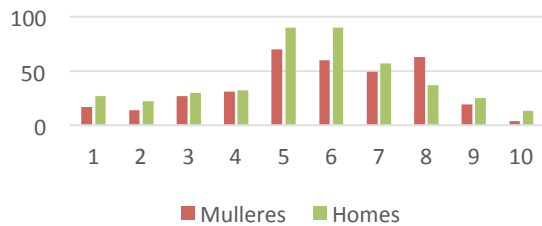


- Se observamos as notas da avaliación ordinaria nos diferentes niveis, en xeral, nas notas superiores a 5, a diferenza entre o número de mulleres e homes faise máis significativa, a favor das primeiras. De feito, en 1º e 3º da ESO as notas inferiores a 4 concéntrase principalmente nos homes. Amosamos a continuación os gráficos:

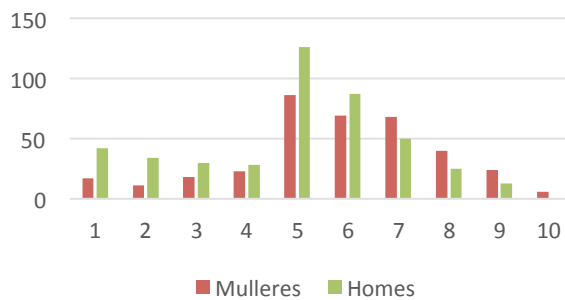
Notas 1º ESO Avaliación ordinaria



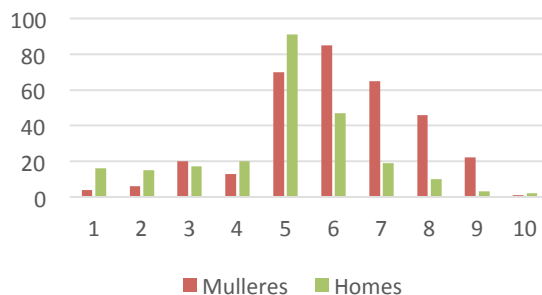
Notas 2º ESO Avaliación ordinaria



Notas 3º ESO Avaliación ordinaria



Notas 4º ESO Avaliación ordinaria

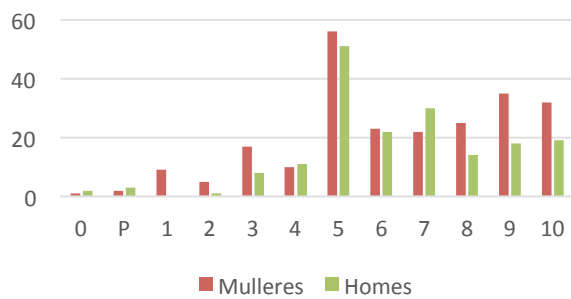




Notas 1º BAC Avaliación ordinaria



Notas 2º BAC Avaliación Ordinaria





Durante o curso pasado realizáronse varias actividades para tratar de concienciar ao alumnado co problema que supón a violencia de xénero actualmente.

- Montse Fajardo, escritora de *Invisibles*, mantivo unha charla co alumnado do noso centro no que falou das persoas das que trata o seu libro, que sufriron maltrato.

Montse afondou nas historias ata transportar ao alumnado a esas historias de terror que moitas mulleres e nenas viven día a día.

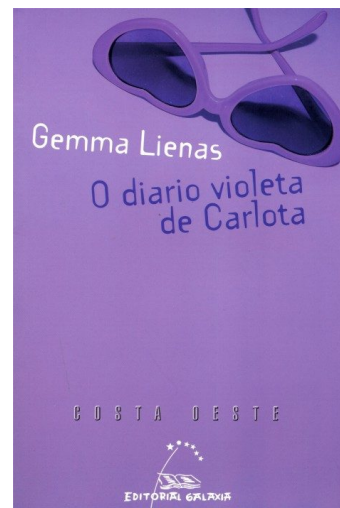


Falou de como non existe un perfil de muller maltratada, de como o maltrato non é só levar unha malleira, de como a muller non é sempre a única vítima dado que moitas delas teñen fillos e de como o sistema non sempre é todo o efectivo que debería ser.

- Nun dos clubs de lectura que se desenvolveron o curso pasado co alumnado de 1º e 2º da ESO, elixiuse o libro *O diario violeta de Carlota*, de Gemma Lienas.

Carlota é protagonista xa de media decena de libros; entre eles os seus tres diarios: o diario violeta, o vermello e o azul. Neles a adolescente preséntanos a través da súa vida problemas presentes na nosa sociedade.

Neste libro Carlota observa o mundo a través das

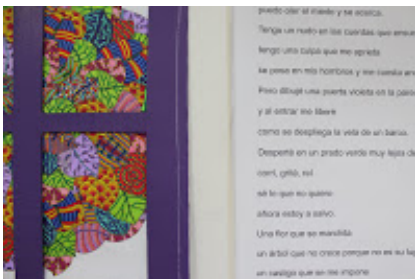




súas gafas violetas e descobre en todas partes prexuízos contra as mulleres. Quen se inventou que en asuntos amorosos os mozos teñan que tomar a iniciativa? Por que a azul ten que ser a cor dos mozos e a rosa a das mozas? O diario violeta de Carlota trata con humor e agudeza a situación da muller no mundo actual. Carlota convídanos a utilizar as súas lentes de cor violeta que nos van permitir detectar situacións inxustas e desenmascarar as actitudes machistas.

- O día 25 de novembro celébrase o Día Internacional da Non Violencia Contra a Muller, e desde a biblioteca quixemos facer un pequeno acto simbólico no recreo do luns día 28 para que o alumnado o conmemorase.


Queríamos darlle un punto de vista positivo e de esperanza e por iso eliximos a canción de Rozalén "La puerta violeta", que representamos como se pode ver nas imaxes. Nos globos violetas o alumnado escribiu mensaxes positivas e nos negros describiron a parte negativa da violencia e foron estoupados ao final da canción.



- Parte do noso alumnado de 2º bacharelato tamén participou no proxecto *Fío e Agulla*, que tratou de achegar a todos e todas á vida das redeiras. A este labor adicáronse moitas mulleres da vila do Grove e unha delas, dona Trina, foi quen



os levou a coñecer esta profesión, coa súa charla no noso centro. Elaboraron, ademais, vídeos que reflicten o traballo das mulleres no mar.



**“FÍO E AGULLA,
TECENDO
HISTORIAS”**

Do fío da rede mariñeira
ao tecido social da
comunidade

PROXECTO
ARTÍSTICO
COLABORATIVO
DO 26 DE ABRIL O 24 DE MAIO



INAUGURACIÓN
26 DE ABRIL
20:00 h
SALA DAS CUNCHAS
CONCELLO DO GROVE

CENTROS
PARTICIPANTES:
IES AS BIZOCAS
IES MONTE DA VILA

COORDINAN:
PAULA CABALEIRO
ALEXANDRA RIBE

ORGANIZA:
CONCELLO DO GROVE

COLABORA:
DEPUTACIÓN DE PONTEVEDRA





4. OBXECTIVOS COEDUCATIVOS DESENVOLVIDOS A TRAVÉS DO PLAN EN CANTO AOS SEGUINTE TEMAS

4.1 Promoción da igualdade de oportunidades entre mulleres e homes

- *Liñas de actuación*
 1. Establecer procesos de reflexión no centro encamiñados a desvelar as desigualdades existentes entre homes e mulleres.
 2. Revisar a realidade do centro dende unha perspectiva de coeducación.
 3. Analizar co alumnado cómo se constrúe a identidade de xénero, cuestionando os valores limitadores dos modelos de xénero tradicionais e as consecuencias da súa asunción. Sensibilizar ás familias sobre o papel que xogan na socialización dos seus fillos e fillas e sobre a problemática en torno á igualdade de oportunidades entre homes e mulleres. Favorecer as relacións de cooperación entre iguais, fomentando a confianza e a empatía e, evitando exclusións, competitividade ou rivalidade.
 4. Impulsar o uso dos espazos de forma igualitaria e diversa sen estereotipos asociados.
 5. Fomentar o uso de linguaxe non sexista
 6. Coñecer, visibilizar e divulgar a contribución das mulleres, ao longo da historia, a eidos como a literatura, a filosofía, as artes, a ciencia ou a política.
 7. Desenvolver entre a comunidade escolar os valores que fomenten a igualdade efectiva entre mulleres e homes.
 8. Fomentar actitudes de empatía, colaboración e non discriminación.



9. Desenvolver a autonomía e a capacidade crítica do alumnado.

4.2. Prevención, detección e intervención en casos de violencia de xénero.

Liñas de actuación

1. Promover actuacións encamiñadas á sensibilización, visibilización e prevención da violencia de xénero.

Visibilizar e corrixir os casos de discriminación de xénero, condutas sexistas e inxustizas.

2. Promover a detección precoz e a intervención ante posibles casos de violencia de xénero que se podan dar no centro.

4.3. Promoción do respecto pola diversidade afectivo-sexual.

Liñas de actuación

1. Establecer prácticas educativas correctoras de estereotipos.
2. Formar na autoestima e autonomía persoal do alumnado de maneira que permita relación de xénero respetuosas.
3. Propoñer recursos que permitan ao alumnado crenzas alternativas ás tradicionais.
4. Promover a detección precoz e a intervención ante posibles casos de falta de respecto á diversidade afectivo-sexual.
5. Constitución dun grupo de apoio a persoas LGBTI no centro.



4.4. Prevención, detección e intervención en casos de LGBTIfobia.

Liñas de actuación

1. Formar na autoestima e autonomía persoal do alumnado de maneira que permita relación de xénero respetuosas.
2. Promover a detección precoz e a intervención ante posibles casos de falta de respecto, intolerancia ou agresión por LGBTIfobia.
3. Realizar seminarios e obradoiros con colectivos e/ou persoas expertas (exemplo: Montse Fajardo, Carme Adán, Hai Saída, Arelas - Asociación de Familias de menores trans).
4. Realizar actividades de centro con motivo do Día para a Eliminación da Violencia contra as Mulleres.
5. Organizar obradoiros para fomentar unhas relacións afectivas igualitarias (exemplo: concurso de cartas de amor non romántico por San Valentín).



5. MEDIDAS CONCRETAS DE ACTUACIÓN NOS SEGUINTEs ÁMBITOS

5.1. Organización do centro

- Dar a coñecer o Plan de Igualdade a toda a comunidade educativa a través do taboleiro de anuncios e da páxina web.
- Revisar os documentos do centro, por se puidese existir linguaxe sexista ou heterosexista ou escasa consideración no tratamento da diversidade.
- Potenciar o uso de linguaxe inclusivo, non só a nivel escrito senón tamén a nivel oral.
- Nomear unha persoa responsábel do Plan de Igualdade dentro do Consello Escolar.
- Organizar actividades dirixidas a todo o alumnado co gallo das datas sinaladas no calendario escolar (25 de novembro, 8 de marzo, mes do Orgullo LGBTI).
- Buscar a paridade na representación nos órganos de intervención e decisión (Consello Escolar, Xunta de delegadas/os).
- Creación dun Club de Igualdade, formado por profesorado e alumnado voluntario, co fin de elaborar materiais e realizar actividades que fomenten a igualdade de xénero e o respecto pola diversidade.
- En relación á convivencia, potenciar a intervención da xefatura de estudos, titorías e da persoa responsábel do Plan de Igualdade na resolución de conflitos, especialmente cando na falta cometida poida entrar en xogo a desigualdade entre sexos ou a discriminación por razón de orientación afectivo-sexual ou de identidade de xénero.

5.2. Eliminación dos estereotipos de xénero na transmisión de valores e saberes

- Analizar co alumnado como se constrúe a identidade de xénero, cuestionando os valores limitadores dos modelos de xénero tradicionais e as consecuencias da súa asunción.
- Revisar as programacións e o material escolar desde unha perspectiva de xénero e respecto á diversidade, na que se eliminen reticencias ou reservar que aínda poidan quedar para comprender que a coeducación ocupa un lugar esencial no proceso de ensino-aprendizaxe.
- Sensibilizar ás familias sobre o papel que xogan na socialización dos seus fillos e fillas e a problemática en torno da igualdade entre homes e mulleres.



- Promover que as actividades que se realicen no centro (Día das Letras Galegas, Día da Paz, Día da Ciencia...) teñan en conta a perspectiva de xénero e a diversidade afectivo-sexual, de xénero e familiar.

5.3. Xestión de espazos, dos recursos e das oportunidades de realización vocacional de xeito inclusivo

- Crear un espazo coeducativo na biblioteca e fomentar a lectura de libros coeducativos.
- Incrementar os fondos da biblioteca con títulos e materiais coeducativos e relativos á diversidade afectivo-sexual, familiar e de identidade de xénero.
- Impulsar o uso dos espazos de forma igualitaria e diversa, sen estereotipos asociados.
- Facilitar material de apoio e recursos didácticos para que os/as titores/as e docentes poidan traballar a igualdade e a diversidade afectivo-sexual, familiar e de identidade de xénero.
- Fomentar a participación do alumnado de ambos sexos nas actividades do centro.
- Posuír un taboleiro que recolla información de interese sobre a igualdade de xénero e a diversidade afectivo-sexual, de xénero e familiar.
- Crear un banco de recursos dixitais.
- Crear un espazo específico de igualdade na páxina web do centro e no blog da biblioteca.
- Crear unha partida do orzamento específica para fomentar a igualdade e a diversidade.
- Promover a libre elección dos estudos sen que exista ningún condicionante de sexo ou xénero á hora de escoller as ensinanzas, sobre todo de carácter profesional, que son as máis nesgadas por xénero ou sexo.
- Visibilizar referentes femininos e/ou LGTBI, tanto nas materias como nos diferentes campos da vida social, cultural e científica.

5.4. Inclusión dos valores coeducativos na xestión da convivencia escolar

- Fomentar a empatía e a asertividade na vida do centro.
- Realzar a importancia do bo uso das redes sociais en materia de igualdade e respecto á identidade afectivo-sexual e de xénero.
- Organización de obradoiros, charlas e actividades relacionadas coa igualdade de xénero e contra a violencia machista en colaboración co CIM ou diferentes colectivos.
- Organización de obradoiros, charlas e actividades relacionadas coa LGTBIfobia e co respecto á diversidade afectivo-sexual e de xénero.



- Preparar ao alumnado non só para o mundo laboral, senón tamén para a súa inserción na sociedade, nas relacións sociais e familiares, formando persoas con proxectos vitais libres de prexuizos e estereotipos sexistas.
- Promover a prevención ante a discriminación por razón de sexo, orientación afectivo-sexual ou identidade de xénero dende o ámbito da orientación educativa e vocacional.
- Previr o acoso sexual a partir dunha educación afectivo-sexual en igualdade.
- Posibilidade da constitución dun grupo de apoio LGTBI, formado por profesorado e alumnado voluntario.



6 - SEGUIMIENTO E AVALIACIÓN

Ao longo do curso realizarase un seguimento do plan de igualdade a través do grupo de traballo creado no centro para traballar a igualdade, tanto dende o Club de letras ou do programa Iguala-T, como por parte dos responsables en materia de igualdade do Consello Escolar.

Tamén, desde o grupo de traballo de igualdade, preténdese realizar unha enquisa sobre a situación real da igualdade na nosa comunidade educativa.

Ao final de curso valorarase o grao de consecución dos obxectivos propostos neste plan, unha memoria das actuacións realizadas, as dificultades atopadas e as propostas de mellora para vindeiros cursos.

O Grove, 15 de novembro de 2019