


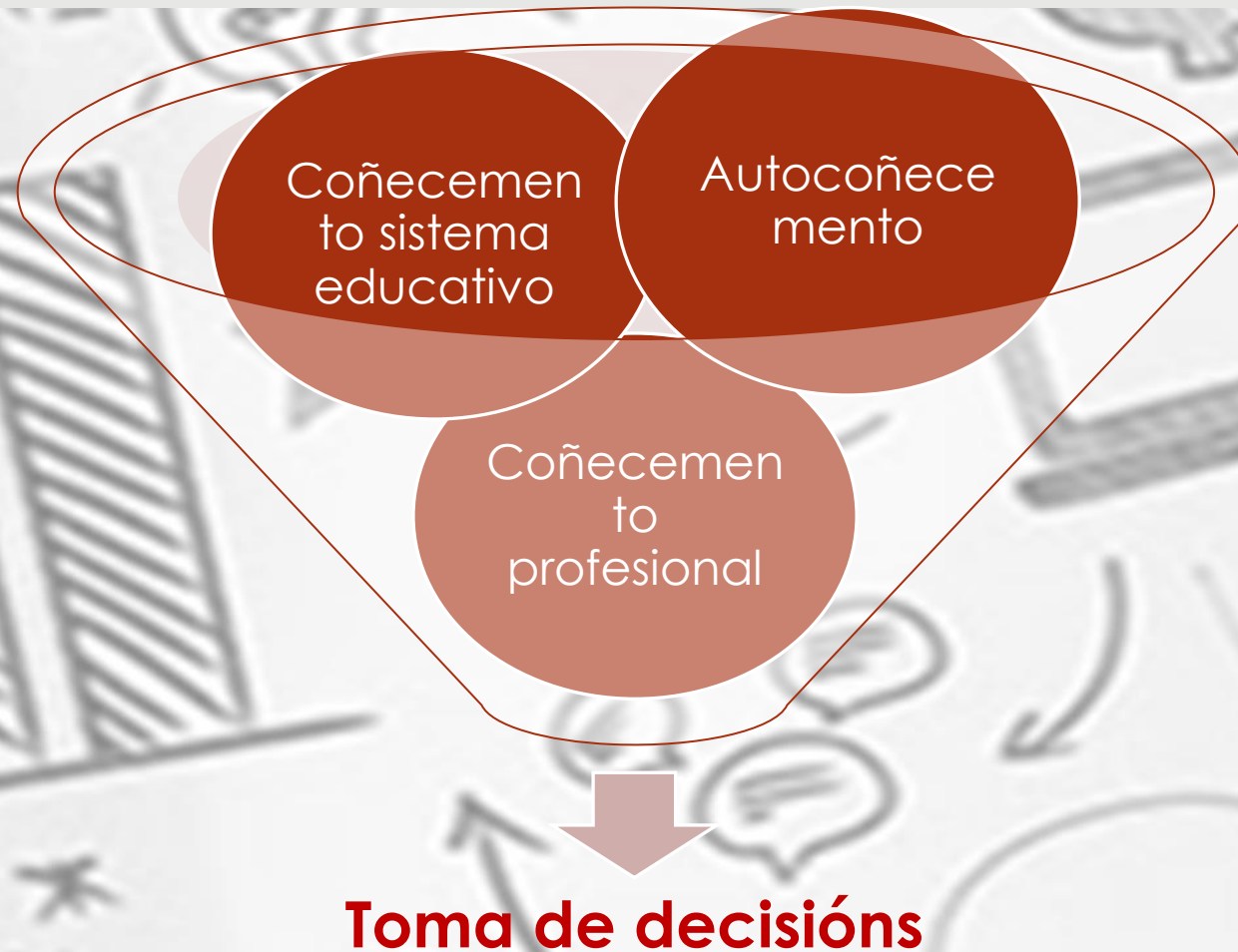
ORIENTACIÓN ACADÉMICA 4º ESO



DEPARTAMENTO DE ORIENTACIÓN
IES MIRAFLORES CURSO 2021/22

A TOMA DE DECISIONS:

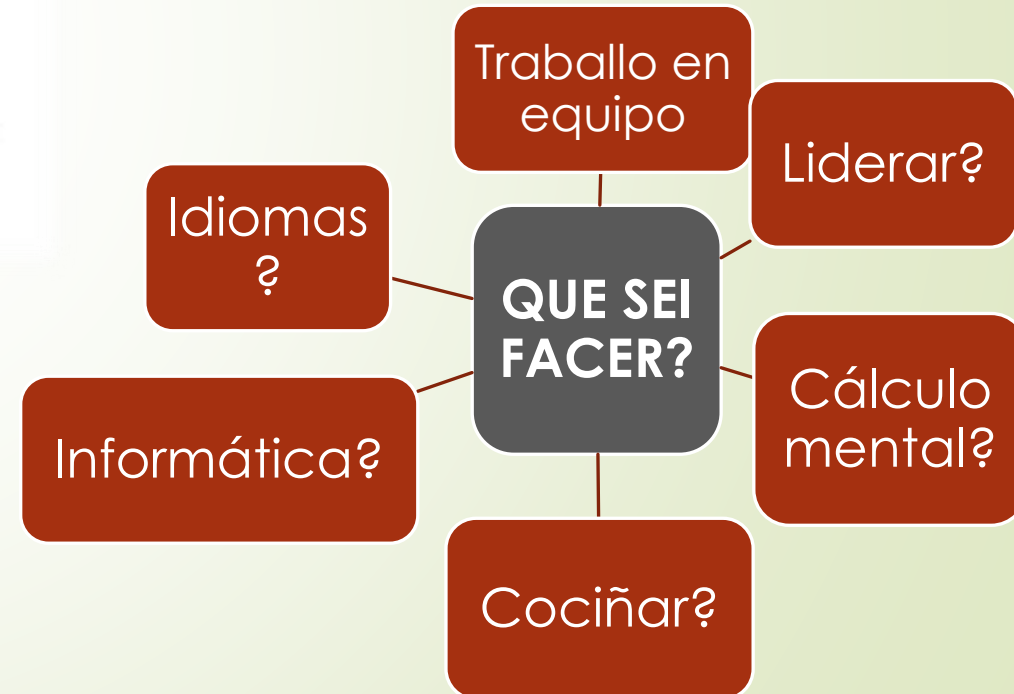
Unha axeitada toma de decisións vocacional implica 3 partes:



ASÍ SON EU...

➤ CALES SON OS TEUS PUNTOS FORTES? , CALES SON AS TÚAS CUALIDADES?

É habitual non saber que contestar, pero pensa... Se non sabes quen eres, como vas saber a onde vas ?



A MOCHILA QUE LEVO ENRIBA

Fortalezas

- Que aspectos da túa personalidade crees que poden ser vantaxes para ti

Debilidades

- Que aspectos da túa personalidade crees que te van a perxudicar
- **COMO PODES MELLORALOS?**

Ameazas

- Que aspectos do teu entorno dificultan o teu plan
- **QUE PODES FACER TI AO RESPECTO?**

AUTOCONOCIMIENTO

ATRÉVETE A SOÑAR



IDENTIFICA O TEU OBJECTIVO

- MALOS HÁBITOS
- PENSAMENTOS NEGATIVOS
- CRENZAS
- FALSA AUTOESTIMA
- FALTA DE AUTOCONFIANZA
- MEDO
- POUCA FORZA DE VONTADE/ESFORZO

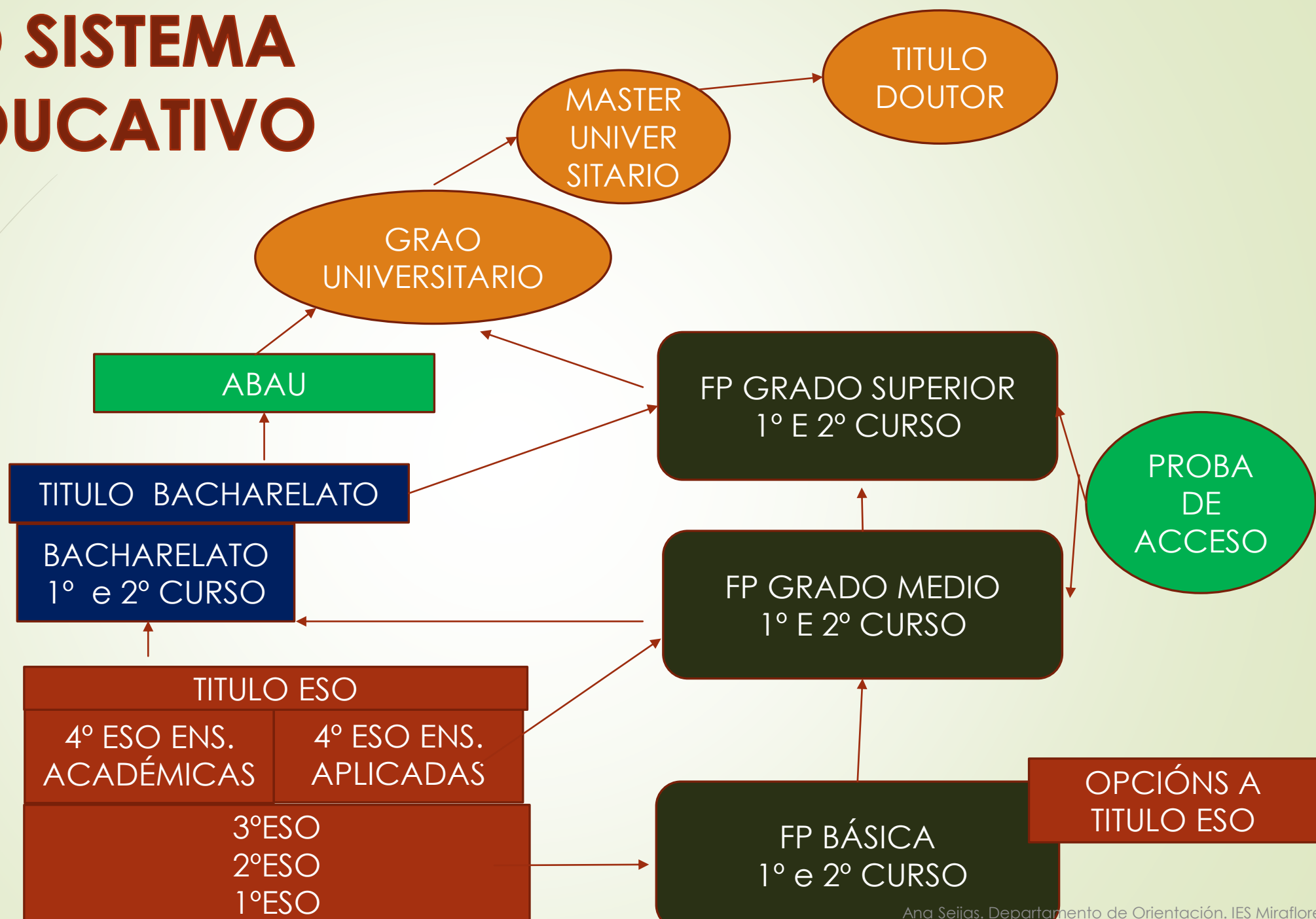
IDENTIFICA OS TEUS
OBSTÁCULOS

A QUE SE DEBEN?

QUE PROVOCAN?

O SISTEMA EDUCATIVO

ENSINANZAS DE RÉXIME ESPECIAL: ARTES PLÁSTICAS E DESEÑO, MÚSICA E DANZA, ARTE DRAMÁTICA
ENSINANZAS DEPORTIVAS
ENSINANZAS DE IDIOMAS



CRITERIOS DE TITULACIÓN NA ESO (LOMLOE)

- **TODAS AS MATERIAS DA ETAPA SUPERADAS**
- **EXCEPCIÓN:**
 - **Media aritmética ≥ 5**
 - **A xuízo do equipo docente adquiriu as competencias establecidas e os obxectivos da etapa.**



**E AGORA
QUE?????**

TÍTULO ESO

BACHARELATO

**ENSINANZAS DE
RÉXIME ESPECIAL**

**FORMACIÓN
PROFESIONAL GRAO
MEDIO**

E SE NON ACADO O TÍTULO DA ESO?



**SEN TÍTULO
ESO**

FP BÁSICA (15-17 anos)

**Proba de acceso a Ciclo
Medio (17 anos)**

**ESA (Educación
Secundaria Adultos) 18
anos/16 con contrato
laboral**

**Proba libre Graduado en
ESO (18 anos)**

CONSELLO ORIENTADOR



- ▶ Ao rematar cada curso da ESO entrégase aos proxenitores/titores legais d@ alumn@ un **CONSELLO ORIENTADOR**, cunha **proposta do itinerario que se considera máis axeitado** para @ alumn@ e o logro dos obxectivos da etapa e adquisición das competencias correspondentes.
- ▶ Incluirase no expediente d@ alumn@.
- ▶ Trátase dunha recomendación. Non é obrigatorio seguila, pero sí recomendable.

NOTA MEDIA DA ESO

► COMO SE CALCULA? :

Media das cualificacións obtidas en cada materia cursada, de **1 a 10 con dous decimais**.

► MATRÍCULA DE HONRA (MH):

Cunha nota media igual ou superior a 9 despois da avaliación ordinaria de xuño, poderá obter a distinción de MH. Concédese a un número non superior ao 5% ou fracción resultante superior a quince do conxunto do alumnado matriculado no centro en 4º curso.



PREMIO EXTRAORDINARIO ESO

Proba para poder optar a premio extraordinario de ESO.

EXAMES DE : LG,LC,ING, XH, MAT, TRONCAL DE OPCIÓN

REQUISITOS:

Nota media de 9 na ESO

DOTACIÓN:

750 €

**PRAZO
INSCRICIÓN**
normalmente
xuño-xullo

SOLICITUDES
vía
electrónica,
en papel
(registro)

**DATAS DAS
PROBAS**
normalmente
principios de
setembro

ESTUDAR PARA QUÉ...?



O BACHARELATO (LOMLOE)

ETAPA NON OBRIGATORIA

2 CURSOS

4 MODALIDADES:

1- CIENCIA E TECNOLOXÍA

2- HUMANIDADES E CIENCIAS SOCIAIS

HUMANIDADES

CIENCIAS SOCIAIS

3- ARTES

MÚSICA E ARTES ESCÉNICAS

ARTES PLÁSTICAS, IMAXE E DESEÑO

4- XERAL

1º BACHARELATO (LOMLOE)

<https://www.educacionyfp.gob.es/dam/jcr:bd062b93-7f89-4643-a1d7-c304c23453de/propuesta-de-ordenacion-academica-cuadros.pdf>

MATERIAS COMUNES		<ul style="list-style-type: none"> – Educación Física – Filosofía – Lengua Castellana y literatura I y, si la hubiese, Lengua Cooficial y Literatura I – Lengua extranjera I 					
MATERIAS DE MODALIDAD		CIENCIAS Y TECNOLOGÍA	HUMANIDADES Y CIENCIAS SOCIALES	ARTES		GENERAL	
	Una obligatoria	– Matemáticas I	– Latín I o – Matemáticas aplicadas a las CCSS I	MÚSICA Y ARTES ESCÉNICAS	ARTES PLÁSTICAS, IMAGEN Y DISEÑO		– Matemáticas generales
	Dos a elegir	– Biología, Geología y Ciencias Ambientales – Tecnología e Ingeniería I – Dibujo Técnico I – Física y Química	– Griego I – Economía – Hª del mundo contemporáneo – Literatura universal – Materia obligatoria de esta modalidad no cursada	– Coro y técnica vocal I – Lenguaje y práctica musical – Cultura audiovisual – Materia obligatoria esta de modalidad no	– Volumen – Cultura audiovisual – Proyectos artísticos – Dibujo Técnico aplicado a las Artes Plásticas y al Diseño I		– Economía, emprendimiento y actividad empresarial – Materias de otras modalidades de

Relixión / Disposición centro

OPTATIVAS	A elegir 1		
		Anatomía aplicada	TIC I
		2º LE I	LG SXX e Ac
		Antropología	Materia de modalidad no cursada
		Cultura Científica	

1º BACHARELATO IES MIRAFLORES 22/23	CIENCIAS E TECNOLOXÍA		HUMANIDADES E CC SOCIAIS	
	Materias	Sesións semanais	Materias	Sesións semanais
Comúns	LGL I	3	LGL I	3
	LCL I	3	LCL I	3
	1ª LE I	3	1ª LE I	3
	FIL	3	FIL	3
	EF	3	EF	3
Modalidade obligatoria	Matemáticas I	4	Matemáticas Aplicadas I / Latín I	4
Modalidade de opción (escoller 2)	<ul style="list-style-type: none"> - Bioloxía, Xeoloxía e Ciencias Ambientais - Tecnoloxía e Enxeñería I - Debuxo Técnico I - Física e Química I 	4	<ul style="list-style-type: none"> - Grego I - Economía - Historia Mundo Contemporáneo - Literatura Universal - Mat Apl I / Lat I 	4
Optativa (escoller 1)	<ul style="list-style-type: none"> - Anatomía Aplicada - 2ª Lingua Estranxeira I - Antropoloxía - Cultura Científica - TIC I - Lingua Galega S XX 			4
Escoller 1	- Relixión / Materia a disposición do centro			1

PROMOCIÓN NO BACHARELATO

PROMOCIÓN E REPETICIÓN:

- Promoción de 1º a 2º curso: todas as materias superadas ou máximo 2 suspensas.
- En caso de promocionar a 2º con materias pendentas, hai que matricularse delas en 2º
- En caso de repetir 1º , farase do curso completo.
- En caso de repetir 2º curso, poderase facer das materias suspensas ou de todo o curso.

TITULACIÓN NO BACHARELATO

- Ter superadas todas as materias da etapa.
- **Excepcionalmente**, poderase titular con **1 materia suspensa** cando se cumpran **todas as condicións seguintes**:
 - A media aritmética de todas as materias da etapa ≥ 5
 - O equipo docente considere que acadou as competencias e obxectivos da etapa.
 - Non houbo inasistencia continuada e non xustificada.
 - Presentouse ás probas e realizou as actividades necesarias, incluídas ás da convocatoria extraordinaria



DESPOIS DE BACHARELATO

GRAOS UNIVERSITARIOS

ABAU

CICLOS SUPERIORES DE FP

ENSINANZAS DE RÉXIME ESPECIAL: Artes, Deseño, Deportes, Idiomas, Música, Danza

PODE SER NECESARIA PROBA ESPECÍFICA

OUTROS: PILOTO CIVIL, MILITARES, FORZAS E CORPOS DE SEGURIDADE,...



ABAU

(Avaliación de Bacharelato para o Acceso á Universidade)

- ▶ PROBA QUE SERVE PARA O **ACCESO Á UNIVERSIDADE**
- ▶ REALÍZASE **AO REMATAR E SUPERAR 2º CURSO DE BACHARELATO OU CO TÍTULO DE TÉCNICO SUPERIOR DE FP** (de forma voluntaria, co Título de FPGS podes presentarte á parte voluntaria da ABAU para mellorar a nota de admisión á universidade)
- ▶ A PROBA É SOBRE **AS MATERIAS DE 2º CURSO DE BACHARELATO**
- ▶ **2 CONVOCATORIAS ANUAIS** :ORDINARIA (xuño) e EXTRAORDINARIA (xullo)
Podes presentarte, se suspendes ou se queres subir nota, a sucesivas convocatorias.

ABAU

2 PARTES

PARTE OBRIGATORIA

- VALIDEZ INDEFINIDA
- NOTA MÁXIMA DE 10
- 5 PROBAS:

Lingua Castelá
e Litertura II

Lingua Galega
e Literatura II

Historia de
España

1ª Lingua
Estranxeira

Materia troncal propia da
modalidade:
- Matemáticas II
- Matemáticas Aplicadas II
- Latín II
- Fundamentos da Arte II

PARTE VOLUNTARIA

- PERMITE MELLORAR A NOTA DE ACCESO A GRAO UNIVERSITARIO
- VALIDEZ DE DOUS CURSOS
- CON ESTA PARTE, A NOTA MÁXIMA DE ACCESO Á UNIVERSIDADE É DE 14
- MÁXIMO 4 MATERIAS A ESCOLLER

A nota acadada multiplícase por 0,1 ou 0,2 ([ENLACE PARÁMETROS DE PONDERACIÓN CIUG](#))
Os dous mellores resultados desta multiplicación súmase á nota de acceso á universidade obtida entre a media de Bacharelato e a da parte obrigatoria da ABAU. O total á a nota de admisión ao grao.

Nota de acceso /Nota de admisión

NOTA DE ACCESO:

NOTA MEDIA DE BACHARELATO: 60%
NOTA MEDIA DA PARTE OBRIGATORIA DA ABAU: 40%

$$\begin{array}{l} \text{Nota media de Bac.....} \times 0'60 \\ + \\ \text{Nota media da parte obrigatoria da ABAU} \times 0'40 \end{array} \Bigg] = \text{NOTA DE ACCESO}$$

+

$$\text{Nota da parte voluntaria da ABAU} \left[\begin{array}{l} \text{nota da materia 1} \times 0'2 \text{ ou } 0'1 \\ + \\ \text{nota da materia 2} \times 0'2 \text{ ou } 0'1 \end{array} \right] = \text{NOTA DE ADMISIÓN}$$

EXEMPLO

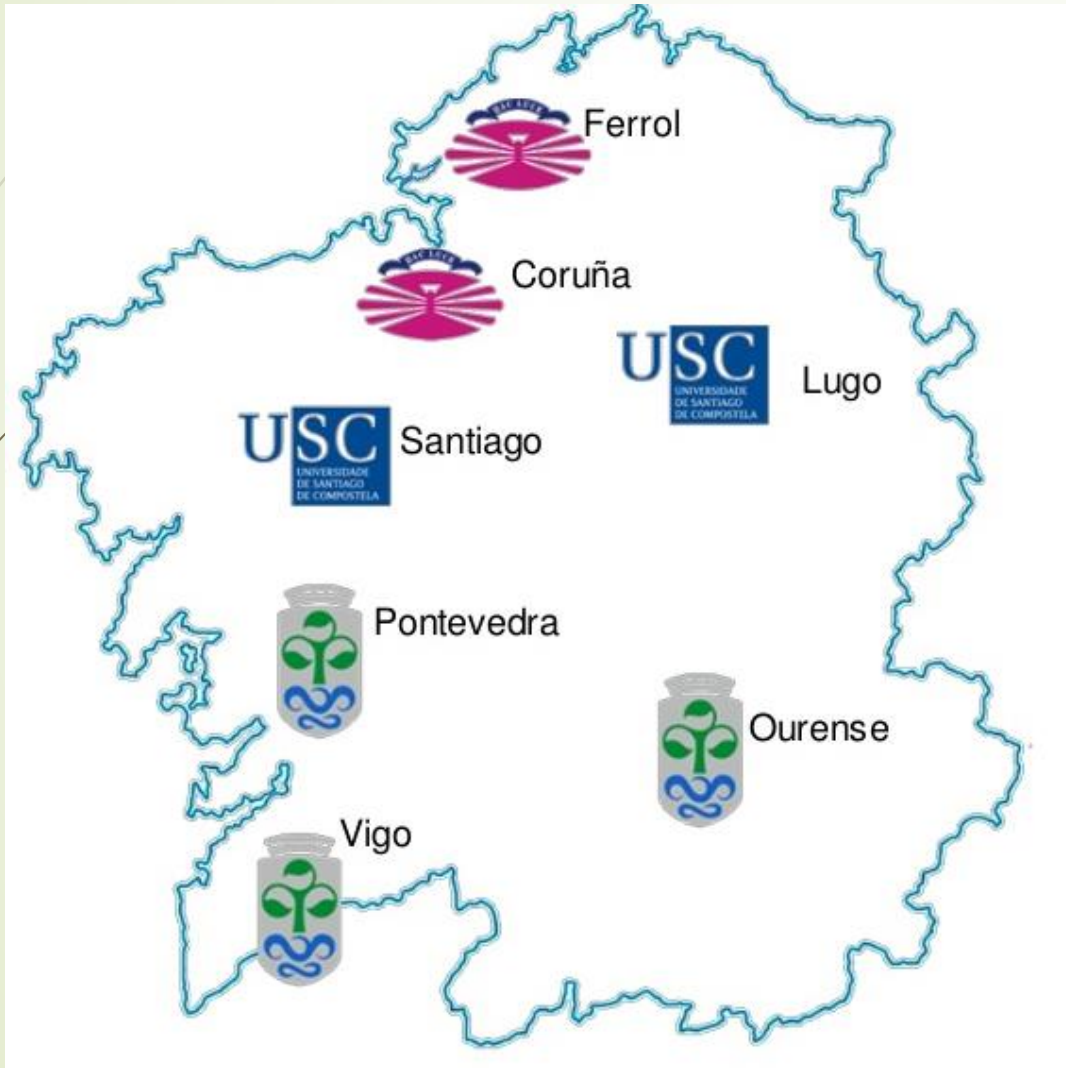
Nota media de Bacharelato: 6,50
Nota da Parte obrigatoria da ABAU: 6,300

$$\text{Nota de acceso: } (0,60 \times 6,50) + (0,40 \times 6,300) = 3,9 + 2,52 = 6,42$$

Nota da materia voluntaria 1 (0,2): 7,00
Nota da materia voluntaria 2 (0,2): 6,10
 $(7,00 \times 0,2) + (6,10 \times 0,2) = 1,4 + 1,22 = 2,62$

$$\text{Nota de admisión: } 6,42 + 2,62 = 9,04$$

SISTEMA UNIVERSITARIO DE GALICIA



3 universidades
7 campus universitarios

RAMAS DE COÑECEMENTO UNIVERSIDADE

No noso sistema universitario hai 5 ramas de coñecemento entre as que se distribúen os Graos

RAMAS COÑECEMENTO	MODALIDADES BACHARELATO
1-ARTES E HUMANIDADES	- ARTES - HUMANIDADES E CIENCIAS SOCIAIS
2-CIENCIAS SOCIAIS E XURÍDICAS	- HUMANIDADES E CIENCIAS SOCIAIS
3-CIENCIAS	- CIENCIAS
4-CIENCIAS DA SAÚDE	- CIENCIAS
5-ENXEÑERÍA E ARQUITECTURA	- CIENCIAS

**PARÁMETROS DE PONDERACIÓN DE MATERIAS TRONCAIS DE MODALIDADE E MATERIAS DE OPCIÓN DA PROBA DE AVALIACIÓN DE BACHARELATO P
ACCESO ÁS ENSEINANZAS UNIVERSITARIAS OFICIAIS DE GRAO DO SISTEMA UNIVERSITARIO DE GALICIA
ACCESO AO CURSO 2022 – 2023**

RAMA	GRAO	MATERIAS DE OPCIÓN E TRONCAIS DE MODALIDADE												
		Artes Escénicas	Cultura Audiovisual II	Debuxo Técnico II	Deseño	Economía da Empresa	Grego I	Fundamentos da Arte II	Historia da Arte	Historia da Filosofía	Latín II	Matemáticas Aplicadas ás CC.SS.	Xeografía	2ª Lingua Estranxeira II
ARTES E HUMANIDADES	Belas Artes	0,2	0,2	0,2	0,2			0,2	0,2	0,1				
	Deseño (1)	0,2	0,2	0,2	0,2			0,2	0,2	0,1				
	Filoloxía Aplicada Galega e Española	0,1	0,2				0,2	0,2	0,2	0,2	0,2		0,1	0,2
	Español: Estudos Lingüísticos e Literarios	0,2	0,2				0,2	0,2	0,2	0,2	0,2	0 (**)	0,2	0,2
	Filoloxía Clásica	0,1	0,1				0,2	0,2	0,2	0,2	0,2		0,1	0,2
	Filosofía	0,1	0,2				0,2	0,2	0,2	0,2	0,2	0,2	0,2	0,2
	Galego e Portugués: Estudos Lingüísticos e Literarios	0,2	0,2				0,2	0,2	0,2	0,2	0,2	0 (**)	0,2	0,2
	Historia	0,1	0,1			0,1	0,2	0,2	0,2	0,2	0,2	0,2	0,2	0,2
	Historia da Arte	0,1	0,1	0,1	0,1	0,1	0,2	0,2	0,2	0,2	0,2	0,2	0,2	0,2
	Inglés: Estudos Lingüísticos e Literarios	0,2	0,2				0,2	0,2	0,2	0,2	0,2	0 (**)	0,2	0,2
	Lingua e Literatura Españolas	0,1	0,1				0,2	0,2	0,2	0,2	0,2	0 (**)	0,1	0,2
	Lingua e Literatura Galegas	0,1	0,1				0,2	0,2	0,2	0,2	0,2	0 (**)	0,1	0,2
	Lingua e Literatura Inglesas	0,1	0,1				0,2	0,2	0,2	0,2	0,2	0 (**)	0,1	0,2
	Linguas e Literaturas Modernas	0,1	0,1				0,2	0,2	0,2	0,2	0,2	0 (**)	0,1	0,2
	Linguas Estranxeiras	0,1	0,1				0,2	0,2	0,2	0,2	0,2		0,1	0,2
	Tradución e Interpretación	0,1	0,2				0,2	0,2	0,2	0,2	0,2		0,2	0,2
	Xeografía e Historia	0,1	0,1	0,1	0,1	0,1	0,2	0,2	0,2	0,2	0,2	0,2	0,2	0,2
Xestión Cultural	0,2	0,2	0,2	0,2	0,2	0,2	0,2	0,2	0,2	0,2	0,2	0,2	0,2	
Xestión Dixital da Información e Documentación	0,1	0,2		0,1	0,1	0,2	0,2	0,2	0,1	0,2	0,2	0,1	0,2	

(**) Para o acceso ao curso 2023/24 a ponderación pasa a 0,2

(1) Pendente de Verificación

RAMA	GRAO	Cursos							
		Biología	Debuxo Técnico I I	Física	Ha da Filosofía	Matemáticas II	Matemáticas Aplicadas II	Química	Xeoloxía
CIENCIAS	Biología	0,2		0,2		0,2		0,2	0,2
	Biotecnoloxía	0,2		0,2		0,2		0,2	
	Bioquímica	0,2		0,2		0,2		0,2	
	Ciencias Ambientais	0,2		0,1		0,1		0,2	0,2
	Ciencias do Mar	0,2		0,2		0,2		0,2	0,2
	Ciencia e Tecnoloxía dos Alimentos	0,2		0,1		0,2		0,2	0,1
	Física	0,2		0,2		0,2		0,2	0,1
	Matemáticas	0,2	0,2	0,2	0,2	0,2		0,2	0,1
	Nanociencia e Nanotecnoloxía	0,2		0,2		0,2	0 (*)	0,2	0,1
	Química	0,2		0,2		0,2		0,2	0,1

RAMA	GRAO	Cursos							
		Biología	Debuxo Técnico I I	Física	Ha da Filosofía	Matemáticas II	Matemáticas Aplicadas II	Química	Xeoloxía
CIENCIAS DA SAÚDE	Enfermaría	0,2		0,1		0,2		0,2	
	Farmacía	0,2		0,2		0,2		0,2	
	Fisioterapia	0,2		0,2		0,2		0,2	
	Logopedia	0,2		0,2		0,2		0,2	
	Medicina	0,2		0,1		0,1		0,2	
	Nutrición Humana e Dietética	0,2		0,1		0,2	0 (**)	0,2	
	Odontoloxía	0,2		0,1		0,1		0,2	
	Optica e Optometría	0,2		0,2		0,2	0 (**)	0,2	
	Podoloxía	0,2		0,2		0,2		0,2	
	Psicoloxía	0,2			0,1	0,1	0,2		
	Terapia Ocupacional	0,2		0,2		0,2		0,2	
	Veterinaria	0,2		0,2		0,2		0,2	

(*) Para o acceso ao curso 2023/24 a ponderación pasa a 0,1

(**) Para o acceso ao curso 2023/24 a ponderación pasa a 0,2

RAMA	GRAO	Artes Escénicas	Biología	Debuxo Técn. II	Deseño	Economía da Empresa	Física	Fundamentos da Arte II	Historia da Arte	Matemáticas II	Matemáticas Aplicadas II	Química	Xeografía	Xeoloxía
ENXEÑARÍA E ARQUITECTURA	Arquitectura Técnica			0,2	0,2	0,2	0,2	0,2	0,2	0,2	0,1	0,1	0,1	0,1
	Ciencia e Enxeñaría de Datos		0,2		0,2	0,2	0,2			0,2		0,2		
	Enxeñaría Aeroespacial			0,2	0,1	0,1	0,2			0,2		0,2		0,1
	Enxeñaría Agraria		0,2	0,1		0,1	0,2			0,2		0,1		0,2
	Enxeñaría Agrícola e Agroalimentaria		0,2	0,1		0,1	0,2			0,2		0,2		0,1
	Enxeñaría Biomédica		0,2	0,2		0,1	0,2			0,2		0,2		
	Enxeñaría Civil			0,2	0,1	0,1	0,2			0,2		0,1		0,2
	Enxeñaría da Automoción con mención dual (1)			0,2	0,1	0,1	0,2			0,2		0,2		
	Enxeñaría da Enerxía			0,2		0,1	0,2			0,2		0,2		0,2
	Enxeñaría de Obras Públicas			0,2	0,1	0,1	0,2			0,2		0,1		0,2
	Enxeñaría de Procesos Químicos Industriais		0,1	0,2		0,1	0,2			0,2		0,2		0,1
	Enxeñaría de Tecnoloxías de Telecomunicación			0,2	0,1	0,1	0,2			0,2		0,1		
	Enxeñaría dos Recursos Mineiros e Enerxéticos		0,1	0,2		0,1	0,2			0,2		0,2		0,2
	Enxeñaría Eléctrica			0,2		0,1	0,2			0,2		0,2		
	Enxeñaría Electrónica Industrial e Automática			0,2		0,1	0,2			0,2		0,2		
	Enxeñaría en Deseño Industrial e Desenvolvemento do Produto			0,2	0,2	0,2	0,2			0,2		0,2		
	Enxeñaría en Organización Industrial			0,2	0,2	0,1	0,2			0,2		0,2		
	Enxeñaría en Química Industrial			0,2		0,1	0,2			0,2		0,2		
	Enxeñaría en Tecnoloxías Industriais			0,2	0,1	0,1	0,2			0,2		0,2		
	Enxeñaría Forestal		0,2	0,2		0,2	0,2			0,2		0,2		0,2
	Enxeñaría Forestal e do Medio Natural		0,2	0,2		0,2	0,2			0,2		0,2		0,2
	Enxeñaría Informática			0,2	0,1	0,1	0,2			0,2		0,2		
	Enxeñaría Mecánica			0,2		0,1	0,2			0,2		0,2		
	Enxeñaría Naval e Oceánica			0,2		0,1	0,2			0,2		0,2		
	Enxeñaría Química		0,1	0,2		0,1	0,2			0,2		0,2		
	Estudos de Arquitectura		0 (*)	0 (*)	0,2	0,2	0 (*)	0,2	0,2	0,2	0,1	0,1	0,1	0,1
	Intelixencia Artificial (1)			0,2	0,2	0,2	0,2			0,2	0,2	0,2		
	Máquinas Navais			0,2	0,2	0,1	0,2			0,2		0,2		
Náutica e Transporte Marítimo			0,2	0,2	0,1	0,2			0,2		0,2			
Paisaxe		0,1	0,2	0,2	0,2	0,1	0,1	0,1	0,1	0,1	0,1	0,1	0,2	0,2
Robótica			0,2	0,1	0,1	0,2			0,2		0,1			
Tecnoloxía da Enxeñaría Civil			0,2	0,2	0,1	0,2			0,2		0,1		0,2	

(*) Para o acceso ao curso 2023/24 a ponderación pasa a 0,1

(1) Pendente de Verificación

RAMA	GRAO	Cursos																	
		Artes Escénicas	Bioloxía	Cultura Audiovisual II	Debuxo Técnico II	Deseño	Economía da Empresa	Física	Fundamentos Arte II	Grego II	Historia da Arte	Historia da Filosofía	Latín II	Matemáticas II	Matemáticas Aplicadas II	Química	Xeografía	Xeoloxía	2ª Lingua Estranx. II
CIENCIAS SOCIAIS E XURÍDICAS	Administración e Dirección de Empresas		0,2				0,2	0,2	0,1	0,1	0,1	0,2	0,1	0,2	0,2	0,2	0,2		0,2
	Ciencias da Actividade Física e do Deporte		0,2				0,2	0,2	0,1	0,1	0,1	0,2	0,1	0,2	0,2	0,2	0,2		0,2
	Ciencia Política e da Administración			0,2			0,2		0,1	0,1	0,1	0,2	0,2	0,1	0,1		0,2		0,2
	Ciencias Empresariais		0,2				0,2	0,2	0,1	0,1	0,1	0,2	0,1	0,2	0,2	0,2	0,2		0,2
	Comercio						0,2	0,2	0,1	0,1	0,1	0,2	0,1	0,2	0,2		0,2		0,2
	Comunicación Audiovisual	0,2		0,2		0,2	0,2		0,2	0,1	0,2	0,1	0,1	0,2	0,2		0,1		0,2
	Creación Dixital, Animación e Videoxogos	0,2		0,2	0,2	0,2	0,2	0,2	0,2		0,2	0,1		0,2	0,2				
	Criminoloxía		0,1				0,1							0,2	0,2				0,2
	Dereito						0,2		0,1	0,1	0,1	0,2	0,2	0,1	0,1		0,1		0,2
	Dirección e Xestión Pública						0,2		0,1	0,1	0,1	0,2	0,2	0,2	0,2		0,2		0,2
	Economía		0,2				0,2	0,2	0,1	0,1	0,1	0,2	0,1	0,2	0,2	0,2	0,2		0,2
	Educación Infantil	0,1	0,2		0,1	0,1		0,2	0,2	0,1	0,2	0,2	0,1	0,2	0,2	0,2	0,2	0,2	0,2
	Educación Primaria	0,1	0,2		0,1	0,1		0,2	0,2	0,1	0,2	0,2	0,1	0,2	0,2	0,2	0,2	0,2	0,2
	Educación Social		0,2						0,2	0,1	0,2	0,2	0,1	0,2	0,2		0,2		0,2
	Empresa e Tecnoloxía		0,2	0,1	0,1	0,1	0,2	0,2			0,1	0,2		0,2	0,2	0,2	0,2		0,2
	Mestre en Educación Infantil	0,1	0,2		0,1	0,1		0,2	0,2	0,1	0,2	0,2	0,1	0,2	0,2	0,2	0,2	0,2	0,2
	Mestre en Educación Primaria	0,1	0,2		0,1	0,1		0,2	0,2	0,1	0,2	0,2	0,1	0,2	0,2	0,2	0,2	0,2	0,2
	Pedagogía	0,1	0,2	0,2		0,2	0,1		0,2	0,1	0,2	0,2	0,1	0,2	0,2		0,2		0,2
	Publicidade e Relacións Públicas			0,2	0,2	0,2	0,2		0,2	0,1	0,2	0,1	0,1	0,2	0,2		0,1		0,2
	Relacións Internacionais (1)						0,2		0,1	0,2	0,2	0,2	0,2	0,2	0,2		0,2		0,2
	Relacións Laborais e Recursos Humanos						0,2		0,1	0,1	0,1	0,2	0,2	0,2	0,2		0,2		0,2
	Socioloxía						0,2		0,1	0,1	0,1	0,2	0,1	0,2	0,2		0,2		0,2
	Traballo Social						0,2		0,1	0,1	0,1	0,2	0,1	0,2	0,2		0,2		0,2
	Turismo						0,2		0,2	0,1	0,2	0,1	0,1	0,2	0,2		0,2		0,2
	Xeografía e Ordenación do Territorio						0,2		0,1	0,1	0,1	0,1	0,2	0,2	0,2		0,2		0,2
Xestión de Empresas Hostaleiras (1)	0,1	0,2	0,1	0,1	0,1	0,2	0,1				0,1		0,2	0,2	0,2	0,2		0,2	
Xestión Industrial de Moda	0,2		0,2	0,2	0,2	0,2		0,2		0,2	0,2		0,2	0,2	0,1			0,2	
Xornalismo	0,2		0,2	0,1	0,2	0,2		0,2	0,2	0,2	0,1	0,2	0,2	0,2		0,2		0,2	

(1) Pendente de Verificación

A FORMACIÓN PROFESIONAL



A FORMACIÓN PROFESIONAL

<http://www.edu.xunta.gal/fp/>

- ▶ **FAMILIAS PROFESIONAIS**
- ▶ **Dentro de cada Familia Profesional: CICLOS FORMATIVOS**
- ▶ **Os Ciclos formativos poden ser de diferente grado: BÁSICO, MEDIO, SUPERIOR**

Ciclos Básicos

Ciclos Grado Medio

Ciclos Grado Superior

GRADO UNIVERSITARIO

ACCESO

15-17 anos
Polo menos
2º ESO

Título FP Básico
Título ESO
Proba acceso

Título FP Medio
Título Bac
Proba acceso

FAMILIAS PROFESIONAIS

[folletos-informativos-fp](#)

[Ciclos por familia profesional](#)

[Ciclos formativos por provincia e concello](#)



Madeira, moble e cortiza



Marítimo - pesqueira



Química



Electricidade e electrónica



Enerxía e auga



Fabricación mecánica



Sanidade



Seguridade e medio ambiente



Servizos socioculturais e á comunidade



Hostalaría e turismo



Imaxe e son



Imaxe persoal



Téxtil, confección e pel



Transporte e mantemento de vehículos



Industrias alimentarias



Informática e comunicacións



Instalación e mantemento



Actividades físicas e deportivas



Administración e xestión



Agraria



Artes gráficas



Comercio e márketing



Edificación e obra civil



Electricidade e electrónica



Enerxía e auga



Fabricación mecánica



Sanidade



Seguridade e medio ambiente



Servizos socioculturais e á comunidade



Hostalaría e turismo



Imaxe e son



Imaxe persoal



Téxtil, confección e pel



Transporte e mantemento de vehículos



Industrias alimentarias



Informática e comunicacións



Instalación e mantemento



Actividades físicas e deportivas



Administración e xestión



Agraria



Artes gráficas



Comercio e márketing



Edificación e obra civil



Electricidade e electrónica



Enerxía e auga



Fabricación mecánica



Sanidade



Seguridade e medio ambiente



Servizos socioculturais e á comunidade



Hostalaría e turismo



Imaxe e son



Imaxe persoal



Téxtil, confección e pel



Transporte e mantemento de vehículos



Industrias alimentarias



Informática e comunicacións



Instalación e mantemento

Actividades físicas e deportivas

Ciclos formativos autorizados

Grao medio

CM02001 Condución de actividades físico-deportivas no medio natural

Grao superior

CSAFD02 Acondicionamento físico

CSAFD01 Ensinanza e animación sociodeportiva

Administración e xestión

Ciclos formativos autorizados

Grao básico

CBADG01 Servizos administrativos

Grao medio

CMADG01 Xestión administrativa

Grao superior

CSADG01 Administración e finanzas

CSADG02 Asistencia á dirección

Agraria

Ciclos formativos autorizados

Grao básico

CBAGA02 Actividades agropecuarias

CBAGA01 Agroxardinaría e composicións florais

Grao medio

CMAGA04 Aproveitamento e conservación do medio natural

CMAGA01 Producción agrocolóxica

CMAGA02 Producción agropecuaria

CMAGA03 Xardinaría e floraría

Grao superior

CSAGA03 Gandaría e asistencia en sanidade animal

CSAGA02 Paisaxismo e medio rural

CSAGA01 Xestión forestal e do medio natural

Artes gráficas

Ciclos formativos autorizados

Grao básico

CBARG01 Artes gráficas

Grao medio

CMARG01 Impresión gráfica

CMARG02 Preimpresión dixital

Grao superior

CSARG02 Deseño e edición de publicacións impresas e multimedia

CSARG01 Deseño e xestión da produción gráfica

Comercio e márketing

Ciclos formativos autorizados

Grao básico

CBCOM01 Servizos comerciais

Grao medio

CMCOM0 Actividades comerciais

Grao superior

CSCOM02 Comercio internacional

CSCOM04 Márketing e publicidade

CSCOM01 Transporte e loxística

CSCOM03 Xestión de vendas e espazos comerciais

Edificación e obra civil

Ciclos formativos autorizados

Grao básico

CBEOC01 Reforma e mantemento de edificios

Grao medio

CMEOC02 Obras de interior, decoración e rehabilitación

Grao superior

CSEOC01 Proxectos de edificación

CSEOC02 Proxectos de obra civil

Enerxía e auga

Ciclos formativos autorizados

Grao superior

CSENA01 Eficiencia enerxética e enerxía solar térmica

CSENA02 Enerxías renovables

Electricidade e electrónica

Ciclos formativos autorizados

Grao básico

CBELE01 Electricidade e electrónica

CBELE02 Instalacións electrotécnicas e mecánica

Grao medio

CMELE02 Instalacións de telecomunicacións

CMELE01 Instalacións eléctricas e automáticas

Grao superior

CSELE03 Automatización e robótica industrial

CSELE04 Mantemento electrónico

CSELE02 Sistemas de telecomunicacións e informáticos

CSELE01 Sistemas electrotécnicos e automatizados

Fabricación mecánica

Ciclos formativos autorizados

Grao básico

CBFME01 Fabricación e montaxe

Grao medio

CMFME01 Mecanizado

CMFME02 Soldadura e caldeiraría

Grao superior

CSFME02 Construcións metálicas

CSFME03 Deseño en fabricación mecánica

CSFME01 Programación da produción en fabricación mecánica

Hostalaría e turismo

Ciclos formativos autorizados

Grao básico

- CBHOT03 Actividades de panadaría e pastelería
- CBHOT02 Aloxamento e lavandaría
- CBHOT01 Cociña e restauración

Grao medio

- CMHOT01 Cociña e gastronomía
- CMHOT02 Servizos en restauración

Grao superior

- CSHOT02 Axencias de viaxes e xestión de eventos
- CSHOT04 Dirección de cociña
- CSHOT05 Dirección de servizos de restauración
- CSHOT03 Guía, información e asistencia turísticas
- CSHOT01 Xestión de aloxamentos turísticos

Imaxe e son

Ciclos formativos autorizados

Grao medio

- CMIMS01 Vídeo disc-jockey e son

Grao superior

- CSIMS03 Animacións 3D, xogos e contornos interactivos
- CSIMS05 Iluminación, captación e tratamento de imaxe
- CSIMS01 Producción de audiovisuais e espectáculos
- CSIMS02 Realización de proxectos audiovisuais e espectáculos
- CSIMS04 Son para audiovisuais e espectáculos

Informática e comunicacións

Ciclos formativos autorizados

Grao básico

- CBIFC02 Informática de oficina
- CBIFC01 Informática e comunicacións

Grao medio

- CMIFC01 Sistemas microinformáticos e redes

Grao superior

- CSIFC01 Administración de sistemas informáticos en
- CSIFC02 Desenvolvemento de aplicacións multiplataforma
- CSIFC03 Desenvolvemento de aplicacións web

Industrias alimentarias

Ciclos formativos autorizados

Grao básico

- CBINA01 Industrias alimentarias

Grao medio

- CMINA02 Aceites de oliva e viños
- CMINA03 Elaboración de produtos alimentarios
- CMINA01 Panadaría, repostaría e confeitaría

Grao superior

- CSINA02 Procesos e calidade na industria alimentaria
- CSINA01 Vitivinicultura

Instalación e mantemento

Ciclos formativos autorizados

Grao básico

- CBIMA01 Mantemento de vivendas

Grao medio

- CMIMA01 Instalacións frigoríficas e de climatización
- CMIMA03 Mantemento electromecánico

Grao superior

- CSIMA02 Mantemento de instalacións térmicas e de fluídos
- CSIMA03 Mecatrónica industrial
- CS17004 Prevención de riscos profesionais

Imaxe persoal

Ciclos formativos autorizados

Grao básico

- CBIMP01 Peiteado e estética

Grao medio

- CMIMP01 Estética e beleza
- CMIMP02 Peiteado e cosmética capilar

Grao superior

- CSIMP01 Estética integral e benestar
- CSIMP02 Estilismo e dirección de peiteado

Madeira, moble e cortiza

Ciclos formativos autorizados

Grao básico

- CBMAM01 Carpintería e moble

Grao medio

- CMMAM0 Carpintería e moble
- CMMAM0 Instalación e amoblamento

Grao superior

- CSMAM01 Deseño e amoblamento

Marítimo-pesqueira

Ciclos formativos autorizados

Grao básico

CBMAP01 Actividades marítimo-pesqueiras

Grao medio

CMMAP01 Cultivos acuícolas

CMMAP04 Mantemento e control de maquinaria de buques e embarcacións

CMMAP03 Navegación e pesca de litoral

CMMAP02 Operacións subacuáticas e hiperbáricas

Grao superior

CSMAP01 Acuicultura

CSMAP03 Organización do mantemento de maquinaria de buques e embarcacións

CSMAP02 Transporte marítimo e pesca de altura

Química

Ciclos formativos autorizados

Grao medio

CMQUI02 Operacións de laboratorio

Grao superior

CSQUI01 Laboratorio de análise e de control de calidade

CS18002 Química ambiental

CSQUI02 Química industrial

Seguridade e medio ambiente

Ciclos formativos autorizados

Grao medio

CMSEA01 Emerxencias e protección civil

Grao superior

CSSEA01 Educación e control ambiental

Transporte e mantemento de vehículos

Ciclos formativos autorizados

Grao básico

CBTMV02 Mantemento de embarcacións deportivas e de recreo

CBTMV01 Mantemento de vehículos

Grao medio

CMTMV01 Carrozaría

CMTMV02 Electromecánica de vehículos automóbiles

CMTMV07 Mantemento de estruturas de madeira e moblaxe de embarcacións de recreo

Grao superior

CSTMV01 Automoción

CSTMV04 Mantemento aeromecánico de avións con motor de turbina

Servizos socioculturais e á comunidade

Ciclos formativos autorizados

Grao básico

CBSSC01 Actividades domésticas e limpeza de edificios

Grao medio

CMSSC01 Atención a persoas en situación de dependencia

Grao superior

CSSSC03 Animación sociocultural e turística

CSSSC01 Educación infantil

CSSSC02 Integración social

CSSSC04 Mediación comunicativa

CSSSC05 Promoción de igualdade de xénero

Téxtil, confección e pel

Ciclos formativos autorizados

Grao básico

CBTCP01 Arranxos e reparación de artigos téxtiles e de pel

CBTCP02 Tapizaría e cortinaxe

Grao medio

CMTCP01 Confección e moda

Grao superior

CSTCP01 Patronaxe e moda

Sanidade

Ciclos formativos autorizados

Grao medio

CM19001 Coidados auxiliares de enfermaría

CMSAN01 Emerxencias sanitarias

CMSAN02 Farmacia e parafarmacia

Grao superior

CSSAN06 Anatomía patolóxica e citodiagnóstico

CSSAN01 Audioloxía protésica

CS19003 Dietética

CSSAN08 Documentación e administración sanitarias

CSSAN09 Hixiene bucodental

CSSAN04 Imaxe para o diagnóstico e medicina nuclear

CSSAN05 Laboratorio clínico e biomédico

CSSAN02 Próteses dentais

CSSAN07 Radioterapia e dosimetría

CS19002 Saúde ambiental

Réximes/modalidades FP

▪ ORDINARIO:

- MATRÍCULA CURSO COMPLETO
- 2 CURSOS
- PRESENCIAL

▪ ADULTOS PRESENCIAL/SEMIPRESENCIAL:

- 18 ANOS NO ANO QUE SE INICIA O CURSO/16 CON CONTRATO LABORAL
- MATRÍCULA POR MÓDULOS
- EN XERAL MÁIS DE 2 CURSOS
- PRESENCIAL/SEMIPRESENCIAL OU A DISTANCIA

▪ DUAL:

- CENTRO EDUCATIVO+EMPRESA
- CONTRATO DE APRENDIZAXE
- 18 ANOS NO ANO NO QUE SE INICIA O CURSO
- NON TER CON ANTERIORIDADE UN CONTRATO DE FORMACIÓN DE APRENDIZAXE.
- NON TER SUPERADO NINGÚN MÓDULO DO CICLO FORMATIVO (AGÁS QUE SE CURSASE NOUTRO CICLO)

FP CICLO MEDIO

- **Solicitud de admisión: PARA O CURSO 22/23: XUÑO**
- As prazas ofrecidas para cada centro e ciclo distribúense en tres cotas: cota xeral, cota para persoas con discapacidade legalmente recoñecida (10%) e cota para deportistas de alto nivel ou de alto rendemento (5%).

A distribución, ao comezo do proceso de admisión, das prazas dispoñibles para cada ciclo e para cada centro é:

GRUPO A ESO ou equivalentes	GRUPO B FPB e PCPI	GRUPO C Probas de acceso e outros
Ata o 70%	Ata o 20%	Ata o 10%

- **2 CURSOS**



FP CICLO SUPERIOR

PRIORIDADES NO ACCESO A CICLO SUPERIOR DE FP

DENDE O BACHARELATO

**PRIORIDADE: MODALIDADES DE BACHARELATO
VINCULADAS A CICLOS SUPERIORES**

Enlace:

http://www.edu.xunta.gal/fp/webfm_send/8214

DENDE FP GRAO MEDIO

**PRIORIDADE: OS QUE CURSARON UN
CICLO MEDIO DA MESMA FAMILIA
PROFESIONAL**

SOLICITUDE E MATRÍCULA NUN CICLO FORMATIVO

1º SOLICITUDE

VÍA WEB: edu.xunta.es/ciclosadmission

- **UNHA ÚNICA SOLICITUDE.** MÁXIMO 5 PETICION DE CICLOS/ CENTROS

- A APLICACIÓN INFORMÁTICA XERA UN **IMPRESO CON INSTRUCCIÓN INDIVIDUALIZADAS** COA DOCUMENTACIÓN QUE É NECESARIO ACHEGAR.

- NO CASO DE QUE O IMPRESO INDIQUE QUE SE TRATA DUN DOCUMENTO XA VALIDADO E QUE NON É NECESARIO ENTREGALO NUN CENTRO, NON SERÁ NECESARIO NINGÚN TRÁMITE MÁIS. DEBE GARDARSE O DOCUMENTO IMPRESO COMO RESGARDO

2º MATRICULARSE/RENUNCIAR

DESPOIS DE ADXUDICARSE A PRAZA:

A) MATRICULARSE

A) RENUNCIAR Á PRAZA: esta renuncia afectará á praza que lle foi adxudicada e a todas as preferencias posteriores a esa. Seguirase no proceso de adxudicación para as preferencias anteriores.

edu.xunta.gal/fp/informacion-xeral

Información admisión ciclos

Solicitud admisión a través de aplicación, Pode ser necesario entregar esta solicitud nun centro público con oferta de FP

Consultar listaxes de solicitudes e adxudicación

Matricularse ou renunciar

Información xeral de admisión. Curso 2019/2020

Ven á FP

- Oferta de FP
 - Folletos informativos
- Admisión FP dual
 - Convocatoria xuño 2019
 - Ampliación da oferta
 - Convocatorias anteriores
- Información admisión
- Servizos en liña
- Admisión grao medio
 - Convocatoria 2019-2020
 - Convocatorias anteriores
- Admisión grao superior
 - Convocatoria 2019-2020
 - Convocatorias

As ensinanzas de formación profesional conducentes á obtención dos títulos de técnico e de técnico superior están organizadas en ciclos formativos de grao medio e de grao superior, respectivamente

Para realizar estudos nos centros docentes sostidos con fondos públicos é necesario, ademais de cumprir os requisitos de acceso, participar nun proceso de admisión.

Este proceso establece un sistema de prioridades na adxudicación de prazas para cada centro educativo e para cada ciclo formativo (e, de ser o caso, de cada módulo profesional), así como os prazos de presentación de solicitudes e de formalización da matrícula.

- Normativa reguladora do proceso de admisión
- Instrucións xerais do proceso de admisión
- Calendario de admisión

Pasos a seguir para participar no proceso de admisión a ciclos:

- Durante os períodos de solicitude establecidos (cumprindo os requisitos de acceso), utilizar o [asistente informático](#) para xerar unha solicitude web.
- No caso de ser necesario, levar dentro do período establecido, a solicitude web xerada co asistente informático a validar a un centro con oferta de FP sostida con fondos públicos.
- Consultar as [listaxes de solicitudes \(provisional e definitiva\)](#) e as de adxudicación nas datas sinaladas no calendario de admisión.
- No caso de ter adxudicación, durante o período establecido [matricularse](#) ou [renunciar](#) (a renuncia so é necesaria no caso do réxime ordinario).

ENSINANZAS DE RÉXIME ESPECIAL

ENSINANZAS DE IDIOMAS

MÚSICA E DANZA

ARTES PLÁSTICAS E DESEÑO

ENSINANZAS DEPORTIVAS

ARTE DRAMÁTICA

[Enlace información Enseñanzas Réxime Especial](#)

ENSINANZAS DE RÉXIME ESPECIAL

ARTES PLÁSTICAS E DESEÑO:

ESCOLAS DE ARTES ESPECIALIZADAS

-CICLOS GRAO MEDIO (Titulo ESO+Proba)

- CM Procedementos de xoiería artística
- CM Serigrafía artística
- - **CICLOS SUPERIORES (Título Bac artes / Bac+proba)**
- CS Escultura aplicada ao espectáculo
- CS Técnicas escultóricas
- CS Xoiería artística
- CS Arquitectura efémera
- CS Dourado ,prateado e policromía
- CS Fotografía
- CS Gravado e Técnicas de estampación
- CS Cerámica
- CS Ilustración
- CS Ebanistería artística

• **ENSINANZAS SUPERIORES (EQUIVALENTE A GRAO UNIVERSITARIO):**

- Deseño de Moda
- Deseño Gráfico
- Deseño de Produto
- Deseño de interiores



ENSINANZAS DEPORTIVAS

(Adestradores, monitores, técnicos deportivos nunha especialidade deportiva)

GRADO MEDIO (ESO+ proba)

GRADO SUPERIOR (BAC+† Tit. MEDIO)

- Fútbol
- Fútbol sala
- Baloncesto
- Atletismo
- Balonmán
- Salvamento
- Socorrismo
- Deportes de inverno
- Hípica
- Mergullo
- Vela
- Piragüismo
- Judo



ENSINANZAS DE RÉXIME ESPECIAL

ENSINANZAS IDIOMA

EOI : Inglés, Francés, Alemán, Portugués, Galego, etc



MÚSICA E DANZA

CONSERVATORIOS E ESCOLAS DE MUSICA

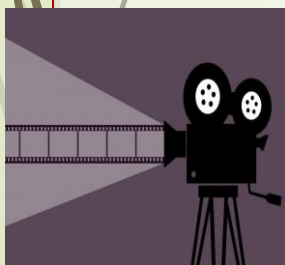
- Grao elemental: 4 cursos
- Grao profesional: 6 cursos
- Estudos superiores: 4 cursos



ARTE DRAMÁTICA (VIGO)

ENSINANZAS SUPERIORES (EQUIVALENTE A GRAO UNIVERSITARIO):

- Dirección escénica e dramaturxia
- Escenografía
- Interpretación



CONSERVACION E RESTAURACIÓN DE BENS CULTURAIS (PONTEVEDRA)

ACCESO CS ARTES PLÁSTICAS /PROBA+ BACHARELATO

FORMACIÓN PARA A CONSERVACIÓN DO PATRIMONIO ARTÍSTICO: ESCULTURA, PINTURA, ARQUEOLOXÍA



Forzas e corpos de seguridade

GARDA CIVIL

CABOS E GARDAS: Mínimo título ESO ou equivalente

OFICIAL: Requisitos de acceso á universidade

[Información acceso Garda Civil](#)

POLICIA NACIONAL

ESCALA BÁSICA: Título de Bacharelato ou equivalente

ESCALA EXECUTIVA: Graduado universitario

[Información acceso Policía Nacional](#)

BOMBEIRO

Mínimo título ESO ou equivalente (varía en función das corporacións autonómicas)

[Información acceso Corpo de Bombeiros](#)

FORZAS ARMADAS

Mínimo Título ESO

[Información acceso Forzas Armadas](#)

POLICIA LOCAL

Título de Bacharelato ou equivalente

Se non o teño claro...

CÓMO ELEGIR QUÉ ESTUDIAR:

Vídeo do Servicio de asesoramiento y orientación online para jóvenes de Euskadi



TEST E RECURSOS PARA A AUTOORIENTACIÓN VOCACIONAL

Pincha nos diferentes enlaces para ver a información



TEST GR DE ORIENTACIÓN PROFESIONAL

Podes realizar de forma gratuita o Test GR de EDUCAWEB de orientación académica e profesional

FPBIDE

web gratuita e de acceso libre elaborada por orientadores y orientadoras con dúas partes: 1º Test para axudar a elixir ciclos formativos de interese; 2º con información sobre eses ciclos, vídeos informativos, testimonios , etc.

COÑECE AS TÚAS HABILIDADES E COMPETENCIAS

Da páxina web todofp.es. Cuestionarios para coñecer as habilidades e competencias propias

SORTE E ÁNIMO!



*Todo esfuerzo
da su fruto.*

Suspiros de Vida