



**XUNTA DE GALICIA**  
CONSELLERÍA DE EDUCACIÓN  
E ORDENACIÓN UNIVERSITARIA

# Instituto de Educación Secundaria LAMAS DE CASTELO



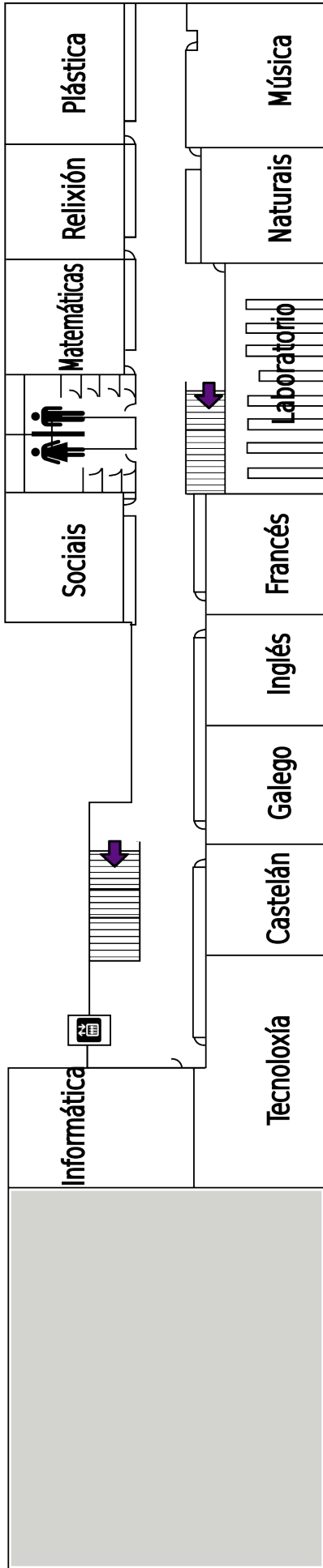
**CURSO 2008-2009**

## DOCUMENTACIÓN PARA O ALUMNADO

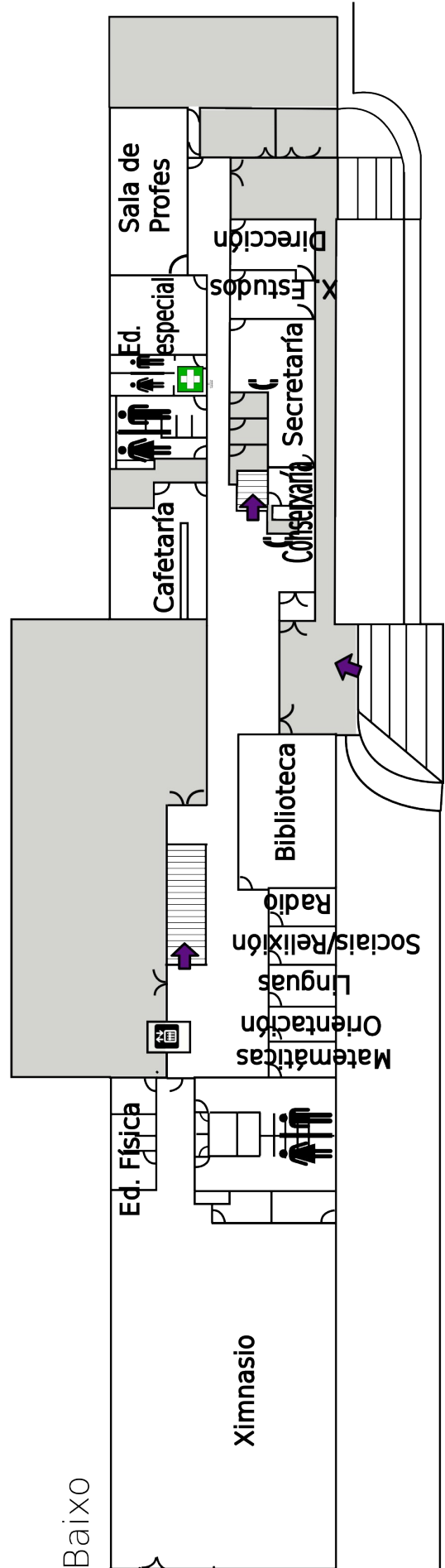
Lamas de Castelo, s/n – 15293 – Carnota  
Tlf. 981760667 Fax: 981857004  
Correo electrónico: [ies.lamas.castelo@xunta.es](mailto:ies.lamas.castelo@xunta.es)  
Web: <http://centros.edu.xunta.es/ieslamasdecastelo>

Setembro de 2008. Este documento está disponíbel en Alumnado/Taboleiro

Primeiro andar



Baixo



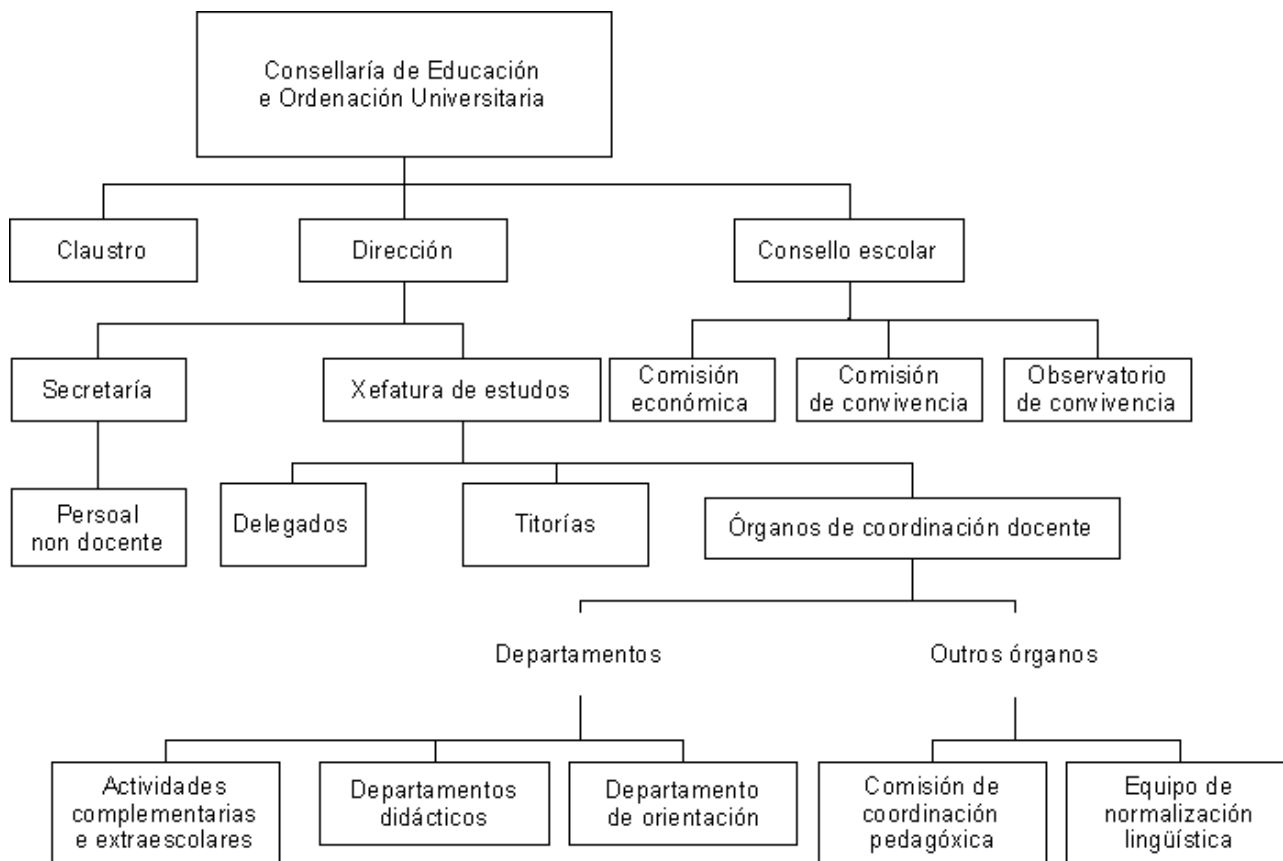
Calendario escolar 2008/09

	SET	OUT	NOV	DEC	XAN	FEB	MAR	ABR	MAIO	XUÑO
1	EXAMES SETEMBRO		SANTOS		ANI NOVO				TRABA LLO	
2	EXAMES SETEMBRO									
3	EXAMES SETEMBRO									
4	AVALIA CIÓN									
5	Entrega de notas									Día mundial do Medio Ambiente
6				CONSTITU CIÓN	REIS			SEMANA SANTA		
7								Día Mundial da Saúde		
8				INMACU LADA			Día da muller traballadora			
9									Día de Europa	
10	Fin prazo extraordinario de matrícula			Día da Declaración Dereitos Humanos.						
11										
12		O PILAR								
13										
14										
15							Día Mundial Dereitos do Consumidor			
16										
17									LETRAS GALEGAS	
18	COMEZO CURSO									
19										
20										
21										
22										
23						ENTROIDO				REMATE CURSO
24				NOITEBOA						
25				NADAL						
26										
27										
28										
29										
30					Día da Paz					
31				FIN DE ANO						

Do 1 ao 12 de decembro: Conmemoración do Estatuto de Autonomía de Galicia  
Do 9 ao 13 de marzo: Semana da Prensa

Do 14 ao 30 de abril: Día do Libro  
Do 11 ao 15 de maio: Semana das Letras Galegas

## Organización xeral do centro



As funcións de cada órgano pódense consultar no Regulamento de Réxime Interno (Título III do Proxecto Educativo de Centro)

### Sectores da comunidade educativa

#### Persoal docente:

- ❑ 16 profesores de ensino secundario (11 definitivos, 4 non; 1 Relixión)
- ❑ 3 mestres de primaria definitivos
- ❑ 1 praza de orientación escolar.
- ❑ 1 de pedagogía terapéutica e 1 de audición e linguaxe

#### Alumnado:

Os/as alumnos/as matriculados son 106, procedentes dos dous centros de primaria adscritos:

- ❑ CEIP de Carnota.
  - ❑ CEIP "San Crimenzo" de O Pindo.
- Están divididos en 2 grupos en 1º e 2º, 1 en 4º e en 3º hai un ordinario e outro do Programa de Diversificación Curricular.

#### ANPA:

A asociación "Lamas", de pais de alumnos/as deste centro, está integrada por uns 20 socios. Dispoñen dun local ao que poden acceder fora do edificio.

#### Persoal de administración e de servizos:

O centro dispón das seguintes prazas:

- Unha de auxiliar administrativo.
- Unha de subalterno.
- Dúas de persoal de limpeza (unha delas a media xornada).
- Unha coidadora.

#### Consello escolar:

Os sectores da comunidade educativa están representados da seguinte forma:

- ❑ Equipo directivo: director/a, xefe/a de estudos e secretario/a.
- ❑ 7 representantes do profesorado.
- ❑ 4 representantes alumnos/as.
- ❑ 3 representantes de pais; un deles pode ser designado pola ANPA.
- ❑ 1 representante de administración e servizos.
- ❑ 1 representante do Concello.

## Oferta educativa do centro

O IES Lamas de Castelo ofrece os catro cursos da Educación Secundaria Obrigatoria.

### Programa de Diversificación Curricular

Durante os cursos 2008/09 e 2009/10 temos un PDC de dous anos (3º e 4º) no que participan 7 alumnos.

### Optatividade

Ofértanse as seguintes materias optativas e opcionais:

<i>Optativas</i> 3º curso	<i>Optativas e opcionais</i> 4º curso
<input type="checkbox"/> Cultura clásica. <input type="checkbox"/> Francés.	<input type="checkbox"/> Tecnoloxía. <input type="checkbox"/> Educación plástica e visual. <input type="checkbox"/> Física e química. <input type="checkbox"/> Música. <input type="checkbox"/> Bioloxía e Xeoloxía <input type="checkbox"/> Iniciación á Tecnoloxía Informática <input type="checkbox"/> Francés

## Horario lectivo

08:45 – 09:35	O centro imparte xornada continua de 8:45 a 14:05 horas, cun descanso (recreo) de 30 minutos. Este horario complétase cun día á semana pola tarde (martes) para o alumnado da ESO, chegando ao total de 32. As clases son de 50 minutos, exceito a quinta e a sexta, que son de 45.
09:35 – 10:25	
10:25 – 11:15	
11:15 – 11:45 Recreo	
11:45 – 12:35	
12:35 – 13:20	
13:20 – 14:05	
Martes	
16:20 – 17:10	
17:10 – 18:00	

## Composición dos órganos do centro

Grupos	Titores	Att. Pais	Consello Escolar	
1ºA	Roberto Rey		<b>Profesorado (7+ED)</b> <ul style="list-style-type: none"> <li>● Calvo Rúa, Francisco Xosé (D)</li> <li>● Pérez Fernández, Elda (XE)</li> <li>● Álvarez Fernández, María (S)</li> <li>● Barreiro Otero, Mª Luz</li> <li>● Huerta Latrille, Renée P.</li> <li>● Hernández Abad, Carolina</li> <li>●</li> <li>●</li> <li>●</li> <li>●</li> </ul>	
1ºB	David Álvarez			
2ºA	Marysol Pérez			
2ºB	Carolina Hernández			
3ºA	Modesto Fontán			
3ºPDC	Carlos Varela			
4ºA	Mariluz Barreiro			
Pend.	Marisé Rodríguez			
<b>Equipo de normalización lingüística</b> <ul style="list-style-type: none"> <li>● Varela Casal, Carlos (X)</li> <li>● Álvarez Castro, David</li> <li>● Pérez Fernández, Elda</li> <li>● Salgado Rodríguez, Verónica</li> <li>●</li> <li>●</li> </ul>				<b>Alumnado (4)</b> <ul style="list-style-type: none"> <li>●</li> <li>●</li> <li>●</li> <li>●</li> </ul> <p style="text-align: center;"><i>Haberá eleccións este ano.</i></p>
<b>Departamento de Orientación</b> <ul style="list-style-type: none"> <li>● Blanco Barreiro, Susana</li> <li>● Oreiro Rodríguez, José Domingo (PT)</li> <li>● Freire López, Silvia (AL)</li> <li>● Pérez Pérez, Mª Soledad</li> <li>● García Menéndez, Benjamín</li> </ul>			<b>PAS (1)</b> <ul style="list-style-type: none"> <li>● Romero Martínez, Manuel</li> </ul>	
<b>Departamento de Actividades Complementarias e Extraescolares</b> <ul style="list-style-type: none"> <li>● Huerta Latrille, Renée P. (X)</li> <li>● Barreiro Otero, Mª Luz</li> </ul>			<b>Pais (3)</b> <ul style="list-style-type: none"> <li>● Gómez Castiñeira, Ana</li> <li>●</li> <li>●</li> </ul>	
<b>Comisión de convivencia</b> <ul style="list-style-type: none"> <li>● Calvo Rúa, Francisco José</li> <li>● Pérez Fernández, Mª Elda</li> <li>● Gómez Castiñeira, Ana</li> <li>●</li> <li>●</li> </ul>			<b>Concello (1)</b> <ul style="list-style-type: none"> <li>● Romero Caamaño, José Enrique</li> </ul>	
<b>Comisión económica</b> <ul style="list-style-type: none"> <li>● Álvarez Fernández, María (secretaria)</li> <li>● Barreiro Otero, Mª Luz</li> <li>● Calvo Rúa, Francisco José (director)</li> <li>●</li> </ul>				

### Dirección

- Director: Francisco Xosé Calvo Rúa
- Xefa de Estudos: Mª Elda Pérez Fernández
- Secretaria: Álvarez Fernández, María

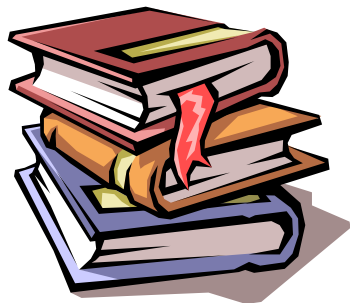
### Persoal de Administración e Servizos

- Subalterno: Manuel Romero Martínez
- Auxiliar administrativa: Verónica Salgado Rodríguez
- Limpadoras: Dolores López Pousada, María Martínez Fernández

## Para que está o Departamento de Orientación?

O departamento de orientación no centro recolle entre as súas principais funcións a de prestar axuda ao alumnado e as familias en relación ao proceso de aprendizaxe e desenvolvemento persoal, así como informar sobre os recursos laborais e profesionais e facilitar a toma de decisións.

Pretende, así mesmo, ofrecer no centro un servizo de información útil en relación a temáticas diversas:



### INFORMACIÓN SOBRE O SISTEMA EDUCATIVO: OUTROS CICLOS FORMATIVOS E BACHARELATOS:

- Que ciclos existen
- Onde se cursan
- A súa duración e formas de acceso
- Itinerarios que podes seguir
- Saídas profesionais
- Exemplos de exames de acceso a ciclos (de Grao Medio e Superiores) doutros anos
- Outros estudos ou cursos que podes seguir ao rematar

### INFORMACIÓN SOBRE O MUNDO LABORAL

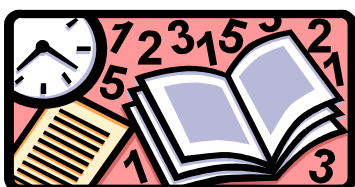
- Como buscar traballo e onde
- Como empregar as novas tecnoloxías para atopar traballo (Internet, correo electrónico)
- Consellos para facer un bo curriculum vitae
- Ofertas de emprego que saen publicadas na prensa ou en revistas especializadas
- Oposicións ás que se pode presentar
- Como buscar emprego noutros países da Unión Europea

### INFORMACIÓN SOBRE A UNIVERSIDADE

- Acceso á universidade
- Carreiras ás que podes acceder
- Notas de corte
- Aloxamentos
- Bolsas de estudos
- Outras titulacións

### INFORMACIÓN RELACIONADA CON ASPECTOS DE DESENVOLVEMENTO PERSOAL

- Como mellorar as habilidades de comunicación
- Autocontrol
- Trastornos da alimentación
- educación afectivo-sexual
- Etc.



### ASESORAMENTO PARA MELLORAR O SISTEMA DE ESTUDO:

- Como organizar o tempo de estudo
- Como preparar mellor os exames
- Que técnicas son as máis apropiadas para estudar

**Lembrede que se pode contribuir coas vosas propostas, suxestións ou demandas de información, que permitan mellorar e axilizar a acción orientadora no centro.**

O departamento de orientación ten un **HORARIO RESERVADO PARA ATENCIÓN A ALUMNOS.**

## INDICACIÓNS XERAIS

1.	ELECCIÓN DE DELEGADO PROVISIONAL → Encargarase provisionalmente do “parte de asistencia”.
2.	PARTE DE ASISTENCIA: Ao entrar no instituto o delegado recollerá en conserxaría o parte e ao comezo de cada clase consignará os alumnos que falten ou que teñan falta de puntualidade.
3.	FALTA DE ASISTENCIA: Se é unha falta prevista, o alumno deberá avisar con anterioridade ao profesor e traer o xustificante. Se a ausencia non estaba prevista, o alumno traerá con posterioridade o xustificante.
4.	AUSENTARSE DO INSTITUTO DURANTE O PERÍODO DE CLASE: A persoa que veña buscar ao alumno ou á alumna deberá cubrir un xustificante, que pedirá en Conserxaría.
5.	ELECCIÓN DE DELEGADO/A: Haberá unha data prefixada para elixir o delegado de clase; o titor nomeará un secretario e un vogal que deberán asinar a acta de elección. O delegado encargarse de cubrir os partes de asistencia diarios e deberá acudir ás xuntas de delegados para tomar decisións sobre os temas que lles competa. Será ademais o representante dos alumnos diante do titor ante problemas que poidan xurdir.
6.	PARTE DE INCIDENCIAS DE AULA: As faltas de comportamento dos alumnos serán consignados polo profesor afectado. 1ª falta → será o profesor-titor quen informe á familia e quen adopte as medidas axeitadas; 2ª falta → o Xefe de estudos informa á familia e será quen impoña o castigo correspondente; 3ª falta → levarase o caso ao Consello escolar.
7.	BAÑO: Só se pode ir ao baño durante o recreo pero non ao final do mesmo, e durante este só aos baños de abaixo. Tampouco se poderá ir ao baño no cambio de clase. Se alguén ten problemas contención de orina, deberá traer xustificante médico.
8.	RECREO: Non se pode quedar nas aulas nin na planta superior, a menos que o autorize <u>expresamente</u> profesor. Tampouco se poderá quedar nos corredores. Os únicos sitios onde se poderá estar será no patio, na biblioteca e na cafetería.
9.	BIBLIOTECA: A biblioteca será utilizada para lectura, estudo e traballo individual. Deberase gardar un escrupuloso silencio para non molestar aos demais compañeiros. Os ordenadores da biblioteca só serán utilizados para buscar información relacionada con traballos de clase.
10.	ORDENADORES: Ademais dos ordenadores da aula de informática e da biblioteca hai outros na cafetería que poderán ser usados para ver o correo, etc.
11.	Coidado de libros e material. Os alumnos disporán dos libros para todo o curso nun sistema de préstamo co compromiso de coidalos e mantelos en bo estado. Se finalizado o curso, o libro non está en boas condicións, deberá ser restituído por outro novo ou ben o seu importe.
12.	Todo o alumnado ten o deber de coidar as instalacións e o mobiliario do centro, así como o material de uso común.
13.	A participación nas actividades e saídas culturais incluídas na programación docente debe ser asumida polos alumnos.
14.	É importante e necesario o traballo diario. Cada alumno deberá confeccionar un horario persoal e planificar as súas tarefas diarias.
15.	Tamén é moi importante que cada día adique un tempo fixo ao estudio. Non se consideran deberes unicamente a realización de tarefas escritas.



## Servizos

### Biblioteca

#### Préstamo

1. Pódense retirar até un máximo de tres libros durante quince días.
  1. Se alguén necesita o libro por un prazo superior aos quince días, pode apuntar o libro de novo (sempre que non haxa outras persoas agardando a súa devolución) ou esperar outros quince días para collelo, no caso de que estea prestado.
  2. Se transcorren máis de 15 días entre o préstamo e a devolución o encargado da biblioteca avisará ao alumno ou alumna e, de non entregalo en 2 días, cubrirase un parte de incidencias que se lle dará ao titor ou titora correspondente. Se aínda así, non se devolve o libro, o alumno ou alumna perderá temporalmente o dereito a levar materiais en préstamo.
2. Cando se devolve un libro, a persoa encargada da biblioteca revísao para asegurarse de que estea en bo estado.
3. Calquera persoa pertencente á comunidade educativa pode retirar libros da biblioteca, pero tamén debe apuntarse no libro de préstamos.
4. Non se prestan os libros que están marcados cun punto vermello, a non ser que algún profesor o considere oportuno.
5. Se alguén necesita levar información desde os ordenadores da biblioteca ás aulas ou ás casas, poderá levar en préstamo durante un día un lapis de memoria, que deberá ser devolto ao día seguinte a primeira hora. Este préstamo apúntase nun caderno de préstamos, ao igual que os libros.

#### Horario de apertura da biblioteca

6. A biblioteca está aberta nos recreos (de 11.15 a 11:45 h e de luns a venres), dado que é o único momento en que o alumnado está libre. Ademais, o alumnado pode usar a biblioteca en pequeno ou gran grupo sempre que baixe acompañado dun profesor responsable.
7. Pódense levar libros durante as vacacións. Se as vacacións son superiores a 15 días, hai que devolver os libros o primeiro día da actividade lectiva.
8. A biblioteca vai permanecer aberta durante o mes de xullo, no mesmo horario en que o estea a secretaría e ocuparanse do préstamo os membros do equipo directivo.

#### Normas de uso da biblioteca

9. Por razóns de hixiene non se permite consumir ningún tipo de comida ou de bebida na biblioteca.
10. Para facilitar un bo ambiente de traballo é necesario observar un estrito SILENCIO e limitar as consultas e conversacións ao imprescindible. Hai que observar o mesmo comportamento nas zonas colindantes á sala da biblioteca.
11. Non se permitirá a entrada masiva de alumnos na biblioteca se non é para facer un uso adecuado do seu servizo (estudo, búsqueda de información, lectura,...).
12. Non está permitido o traballo en grupo, agás que estea dirixido por un profesor do centro.
13. Na biblioteca está prohibido o uso de teléfonos móbiles. Deberán de apagarse antes de entrar.
14. Todo o material da biblioteca (revistas, libros de consulta, libros de lectura...) deberá ser rigorosamente respectado e colocado no seu lugar correspondente despois do seu uso.
15. Os libros non deben de usarse de forma violenta para que non sufran caídas, golpes, subliñalos, etc. Os libros con desperfectos deberán ser repostos.
16. Non debe escribirse nos libros, nin nas tapas nin no interior dos mesmos.
17. Os ordenadores da biblioteca só poderán ser usados para a búsqueda de información. Non se permitirá usalos en grupos e con fins lúdicos, dado que para ese fin están os recentemente instalados na cafetería.

#### Aula de informática

Desde hai uns anos, a aula de informática está aberta algúns días durante o recreo e intentaremos que este curso sexa tamén así, se é posíbel. Non se pode comer dentro, haise que anotar ao entrar e non se pode instalar ningún programa en ningún ordenador.

#### Cafetería

No armario que está na entrada hai xogos de mesa, que se poden coller libremente. Ao recollelos para gardalos convén verificar que non faltan pezas e, de ser así, notificalo na secretaría.

Os envases dos produtos que se consuman non deben ficar nas mesas, senón que os hai que botar no lixo. Pídesevos, así mesmo, coidado en non deixar nada ciscado no chan.

Os dous computadores pódense utilizar libremente. Estes son os que hai que usar para cousas como mirar o correo electrónico, ver fotos na web, xogar, etc. e non os que hai na biblioteca, que están destinados ao estudo.

## Recreo

---

- No primeiro andar non debe quedar alumnado (excepto se for autorizado expresamente por un/ha profesor/a).
- Durante os recreos usaranse os aseos de abaixo.
- O banco da entrada ha de quedar libre e a zona da conserxaría despexada.
- Como norma xeral, os lugares para gozar do recreo son a cafetería, a biblioteca, o patio, a aula de informática cando se abra e o ximnasio, tamén cando se abra. Pódese pasar dun lugar a outro e ir ao servizo, coidando sempre de que non se produzan aglomeracións e barullo en zonas sensibles (biblioteca, entrada dos servizos, entrada da cafetería, saída ao patio, entrada á biblioteca...) e respectando que **o corredor é unicamente zona de paso**.
- Se chove ou se está mal no patio polo tempo, flexibilizarase a medida anterior.

## Páxina web

---

Na páxina web van aparecendo noticias relacionadas co instituto; nela hai unha sección dedicada ao alumnado, ademais das dos departamentos. Para acceder a algunhas partes, como a aula virtual ou a galería de fotos, é preciso solicitar a alta no sistema, para o que é preciso dispor dunha conta de correo no dominio [eduxove.xunta.es](mailto:eduxove.xunta.es), que se pode solicitar na secretaría. A partir deste curso, empregárase tamén esta conta de correo para informar de actividades ou convocatorias interesantes.

## Criterios de promoción

Adaptación da orde do 21 de decembro de 2007:

### Promoción (artigo 6)

- Con 0, 1, 2 suspensas = Promoción
- Excepcionalmente, con 3 suspensas:
  - a) Sen pendentes = Votación do equipo docente.
  - b) Con materias suspensas de cursos anteriores = Non promociona.
  - c) No caso de que unha das suspensas en 3º de ESO sexa CCNN (con Física/Química e Bioloxía/Xeoloxía suspensas) = Non promociona.
  - d) O alumnado susceptible dunha medida organizativa extraordinaria será valorado individualmente, teña ou non materias pendentes.

### Titulación (artigo 7)

- Con todo aprobado = Titulación.
- Con 1, 2 suspensas = Votación do equipo docente.
- Excepcionalmente, con 3 suspensas sen pendentes = Votación do equipo docente.
- Con 3 suspensas e algunha materia pendente = Non titula.  
(En todos os casos terase especial atención aos casos de "abandono evidente" de asignaturas)

### Diversificación

- Ámbitos e materias aprobadas = Titulación.
- Ámbitos aprobados máis 1, 2 materias suspensas = Votación do equipo docente.
- Excepcionalmente, cos ámbitos aprobados e 3 materias suspensas = Votación do equipo docente.

## Novidades para o curso 2008/09

### Pola implantación da LOE

- Currículos novos en 2º e 4º  
Remata así o proceso de substitución dos currículos.
- Educación para a Cidadanía.  
Impártese en 2º da ESO e correspóndelle ao departamento de Ciencias Sociais.
- Avaliación inicial  
Nós xa a víñamos facendo.
- Proba de diagnóstico en 2º da ESO  
Descoñécese en que consistirá e como se realizará; podería celebrarse en maio.

### Acordos tomados durante o curso 2007/08

#### *Polo Consello Escolar*

- Proxecto de mellora de bibliotecas (concedido).
  - Proxecto lector de centro.
  - Proxecto lingüístico de centro.
- (6 de xuño)
- Actualizar os prezos da cafetería.
  - Convocar unha reunión dos equipos docentes cada mes.
  - Motivar os delegados para que se reúnan.

(26 de xuño)

#### *Polo observatorio de convivencia*

Obxectivos para o curso 2008/09:

- Revisar e modificar o RRI.
- Desenvolver habilidades sociais básicas e competencias emocionais no alumnado, a través do Plan de acción Titorial.
- Contribuir á mellora e coidado dos espazos de recreo, interiores e exteriores ao centro.

(17 de xuño)

#### *Polo claustro*

- Que o centro estea aberto ás 8.30 h.
- (17 de setembro)
- Os titores cubrirán o informe final de avaliación no XADE.
  - Os baños do primeiro andar fecharanse durante o recreo.
  - O timbre soará por vez primeira cinco minutos antes do remate do recreo.

- Compras na cafetería: Non poderán facerse nas horas de clase, só durante os recreos. Antes da primeira clase da tarde do martes tamén poderán entrar a comprar á cafetería, pero deberán de saír de novo para fóra.
- Elimínase a norma de esixir xustificante médico aos alumnos cando faltan a un exame para poder repetirlo outro día.

(24 de abril)

*Pola comisión de coordinación pedagóxica*

- Criterios de promoción.

(5 de maio)

**!!! Benvidos ao centro!!!**