

SURREALISMO

OBRA: A COLUMNA ROTA

AUTORA: **Frida KAHLO (1907-1954)**

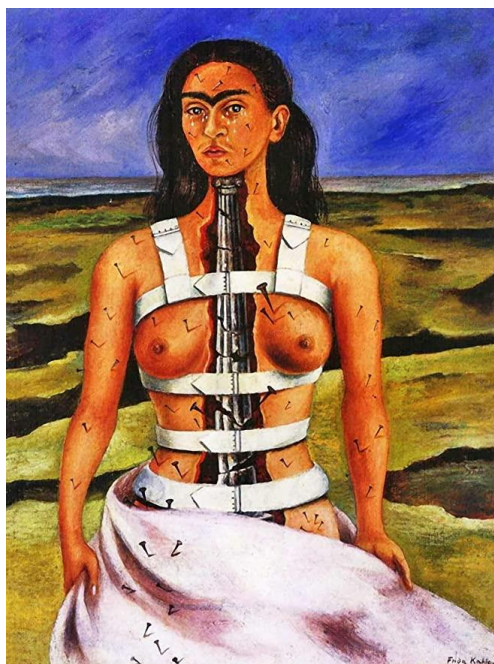
CRONOLOXÍA: 1944

ESTILO: Surrealismo

MEDIDAS: 40 cm x 30,7 cm

MATERIAL: Óleo sobre tela

LOCALIZACIÓN: Museo Dolores Olmedo (Cidade de México)



Frida Kahlo recibe unha educación avanzada para a época, no contexto do México revolucionario, onde amosa un espírito independente e feminista. Nace con espiña bífida que lle afectará a unha perna que sempre necesitará rehabilitación. Pero todo rompe aos dezoito anos, cando un tranvía embiste o autobús donde viaxan Frida e o seu mozo. As lesións son múltiples e marcan o inicio dunha existencia tortuosa desde o punto de vista físico, psicolóxico e emocional. O sufrimento constante, as dores crecentes, os prolongados períodos de repouso en cama e a constante fragilidade debilitárona. Na súa vida foi operada en moitas ocasións, algunha delas con resultados desastrosos, con longas convalecencias e graves repercusións, utilizando moitos corsés diferentes para corrixir a postura. Tres embarazos remataron en abortos. E, por fin, na última fase da súa vida foille amputada parte da perna destra ameazada de gangrena.

Cunhas pinturas do pai e un cabalete feito a medida para pintar na cama, comeza en serio na pintura como vía de supervivencia e expresión destes dolorosos episodios biográficos. Mesturará na súa produción aspereza con expiación, converxendo o onírico e o simbólico con notas irónicas e crueis, e referencias á cultura popular mexicana. Completará a súa biografía plástica co rexistro da súa ascendencia familiar, retratos de figuras públicas e momentos urbanos e naturalistas. Porá especial énfase na busca da súa identidade, que a levará a realizar autorretratos, moitos deles emblemáticos da tradición plástica de México. É unha secuencia non planificada, xurdindo con espontaneidade a forza expresiva das súas roupas e adornos, xunto á beleza enigmática do seu rostro. Expresarán unha forza que aspirará a integrar as circunstancias do seu corpo roto e da súa alma danada, ámbalas dúas en persistente convalecencia.

Nos círculos artísticos e sociais da capital mexicana coñece a Diego Rivera, pintor vinte anos maior que ela xa recoñecido e en situación económica que lle permite axudar á familia Kahlo. A "casa azul", casa familiar de Frida, será a da parella e convértese nun lugar visitado por protagonistas da vida cultural mexicana e estranxeira. Amosáronse claramente simpatizantes da revolución soviética e dos seus líderes. A situación sentimental será outro factor fundamental na vida e obra da artista, cunha sucesión de infidelidades e celos polas dúas partes, separacións, dependencia...

A primeira exposición en solitario de Frida Kahlo foi en Nova York en 1938 e será definida por André Breton como surrealista, cualificación da que Frida renegaba a pesares de seguir os seus escritos e expoñer con eles. Para ela a súa pintura non tiña que ver con símbolos ou co subconsciente, senón que pintaba a súa realidade coa que convivía.

COMENTARIO

Esta obra, como a gran maioría da produción de Frida Kahlo, é unha mostra da dor física que padecía e consecuentemente a dor psicolóxica, resultando a pintura un vehículo de desafogo e canalización do mesmo. Kahlo practicaba un exercicio filosófico que quedou plasmado no seu *Diario*: “la angustia y el dolor, el placer y la muerte no son más que un proceso”, e así resulta a súa obra, a escenificación do proceso vital da artista.

Polo que respecta ao seu estilo, non pode encadrarse dentro do concepto “surrealista” nin tampouco “realista”. Se tivesemos que determinar un deles para esta obra, sería o surrealismo polo simbolismo que utiliza para expresar a súa dor. Porén, o estilo de Kahlo é personal, amosándose mediante a súa arte tal e como se sentía, e utilizaba as referencias necesarias para facernos chegar a súa mensaxe máis íntima. Na data na que se realizou esta obra xa tiña unha carreira artística consolidada, con máis de cen obras rematadas; estaba con Diego Rivera con quen viaxou a Estados Unidos, onde aumentou os seus contactos dentro da órbita da arte. Pero cada vez máis as súas obras reflectían o seu sufrimento crecente.

A columna rota está considerada como unha das obras máis carismáticas e coñecidas de Frida Kahlo. É unha obra do ano 1944, último período da vida da artista, e durante o cal a dor física era omnipresente no seu día a día. Trátase dun autorretrato no que transmite as enormes dificultades que lle impiden traballar, sendo necesario levar un corsé de aceiro durante meses. Píntase soa, chorando nun escenario desolado e baixo un ceo tormentoso. Amonsa a dor do seu corpo e da súa alma consecuencia do terrible accidente de autobús da súa xuventude que lle deixou graves secuelas de por vida. Nas longas tempadas deitada na cama comezou a pintar, de xeito que tiña un espello no dosel da súa cama para poder verse e pintar os seus autorretratos.

Este lenzo ten como tema principal a dor física e emocional que sentía a pintora. Esa dor era cada vez máis invalidante e presente na vida da artista. O cadro parece triste e angustioso, pero ela mesma comentou a un dos seus amigos que nas pupilas dos seus ollos engadira pombas da paz como símbolo da esperanza, un xeito de burlarse da vida. Nun primer momento pintárase completamente espida, pero despois decidiu cubrirse para que só fose a dor a protagonista absoluta do cadro.

Kahlo. É unha obra do ano 1944, último período da vida da artista, e durante o cal a dor física era omnipresente no seu día a día. Trátase dun autorretrato no que transmite as enormes dificultades que lle impiden traballar, sendo necesario levar un corsé de aceiro durante meses. Píntase soa, chorando nun escenario desolado e baixo un ceo tormentoso. Amonsa a dor do seu corpo e da súa alma consecuencia do terrible accidente de autobús da súa xuventude que lle deixou graves secuelas de por vida. Nas longas tempadas deitada na cama comezou a pintar, de xeito que tiña un espello no dosel da súa cama para poder verse e pintar os seus autorretratos.

Este lenzo ten como tema principal a dor física e emocional que sentía a pintora. Esa dor era cada vez máis invalidante e presente na vida da artista. O cadro parece triste e angustioso, pero ela mesma comentou a un dos seus amigos que nas pupilas dos seus ollos engadira pombas da paz como símbolo da esperanza, un xeito de burlarse da vida. Nun primer momento pintárase completamente espida, pero despois decidiu cubrirse para que só fose a dor a protagonista absoluta do cadro.

Frida Kahlo retrátase acentuando aínda máis os seus rasgos mexicanos cunhas cellas espesas, sen separación, e coa sombra do bigote, algo que distinguía ás princesas aztecas e que amosa a reivindicación das súas orixes. Ao fondo pódese ver unha paisaxe desértica e un ceo treboento que reflicten o seu estado emocional. A súa mirada está chea de tristura e unhas bágoas corren polo rostro. Este autorretrato é moi diferente a outros da mesma época, moito máis coloridos e rodeados de flores e animais. Neste lenzo só aparecen dúas pombas nas súas pupilas, símbolo da esperanza entre tanta dor ou unha ironía sobre o seu destino.

A composición é simétrica, ubicándose ela no centro, xirando o seu rostro cara a un lado, seguindo o estilo clásico. Está cuberta só cunha saba, abríndose ao público desde o colo para deixar ver a súa

columna. Unha abertura que desnuda o corpo e a alma ante o espectador, amosando a fragilidade e a dor que pecha o seu corpo.

A técnica é depurada, aplica a cor con gran mestría e utiliza uns tons alegres en contraste coa temática trista do cadro. Tamén ofrece multitude de detalles cunha luz irreal, que non provén de ningún punto visible, dando a sensación de que a luz procede do branco do corsé e a saia. Os rasgos das súas mans e o seu rostro logran transmitir toda a fragilidade que Frida desexaba amosar.

Frida Kahlo converteuse nunha icona coa contribución do cine, a publicación de biografías, a organización de exposicións por todo o mundo. Ao mesmo tempo, chega a ser unha icona feminista, modelo para a mocidade na construción da propia identidade, icona de moda no xeito de vestir e maquillarse, e incluso obxecto de explotación comercial grazas á súa imaxe. Paralelamente, grazas á súa vida e á súa imaxe, desencadeou un dos fenómenos máis claros de sincretismo cultural, aparecendo en diferentes países como protagonista de acontecementos ou celebracións que aparentemente non lle serían propias.