

O Impresionismo

No último tercio do século XIX, un grupo de pintores novos realizan unha pintura allea óa salóns oficiais e inspirada no contacto directo coa natureza, e realizan exposicións que mostraban unha maneira nova de entender a arte. Pasan á Hª da Arte como un dos movementos máis innovadores: O Impresionismo

Os avances técnicos da sociedade industrial e a súa influencia nas artes

A fotografía pronto comeza a empregarse con finalidade artística. A produción industrial de cámaras estende o seu uso e comeza a influír na psicoloxía da visión, e polo tanto tamén na pintura e nas correntes artísticas. Moitas das funcións que antes estaban adxudicadas a pintores de oficio, como os retratos, as vistas das cidades ou do campo, os reportaxes... Pasan ao campo da fotografía e a obra pictórica convértese en excepcional e para un público moi restrinxido. Coa fotografía os pintores descubren que na realidade non hai liñas e que se pode representar satisfactoriamente con manchas; algo que xa fixeran pintores como Velázquez, Goya ou Rubens

Os avances químicos aumentan as variedades e melloran as calidades das cores facéndoas mais puras e estables. Pero foi a posibilidade de poder envasar os pigmentos pictóricos en tubos de estano a que permitirá aos pintores facer pintura “*a plein air*”, *poder comezar e acabar os cadros ao aire libre, pintar directamente a natureza*. Os pintores da Escola de Barbizon son os primeiros que se reúnen a pintar directamente a natureza no bosque de Fointenebleau, despois deles serán os impresionistas os que continúen esta vía.

Os estudos de Chevreul sobre as harmonías cromáticas segundo a que as cores (orixinadas a partir das tres primarias amarela, bermella e azul) actúan entre sí cando se aproximan, em función dunhas regras fixas.

As investigacións dos físicos sobre o espectro cromático coinciden coas inquedañas dos pintores impresionistas

Os pintores comezan a mirar as obras dos vellos mestres de forma diferente, separando os datos visuais dos compoñentes culturais que ata daquela impedirán valoralas como investigación visual. Courbet foi o primeiro que levou imaxes fotográficas á pintura, para el o medio mecánico substituíu á visión pero non á *manufatura do cadro*. Os impresionistas utilizarán material icónico aportado pola fotografía como apoio para as súas obras

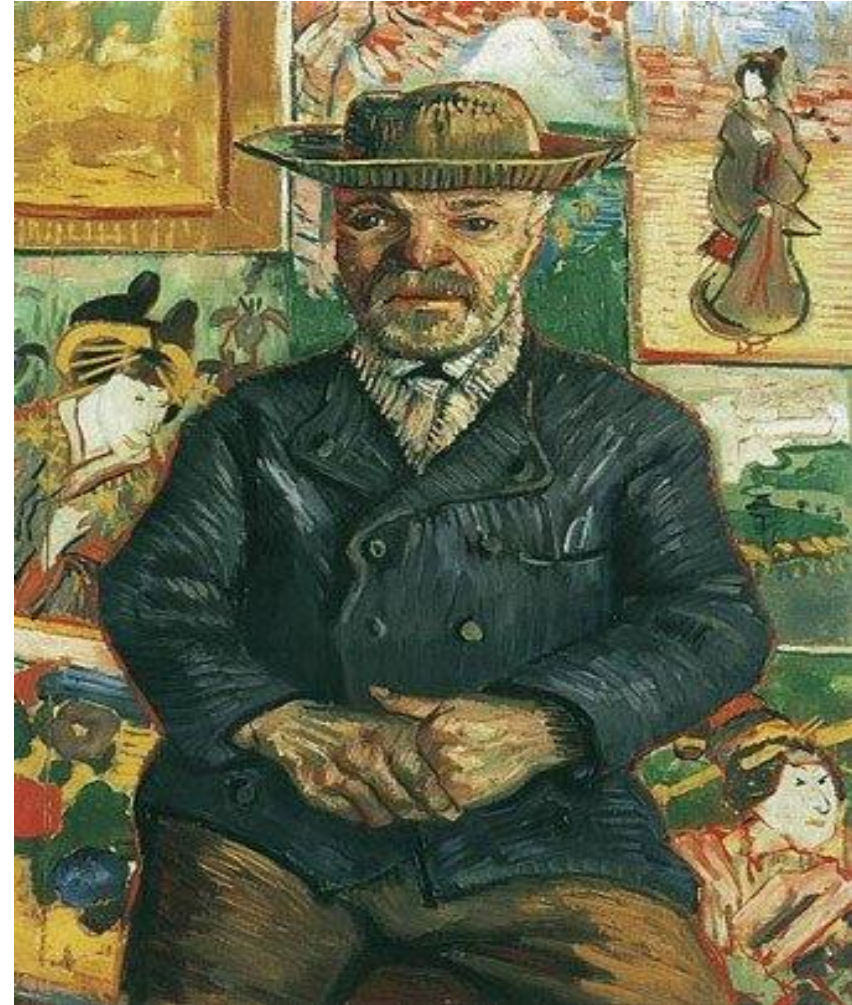
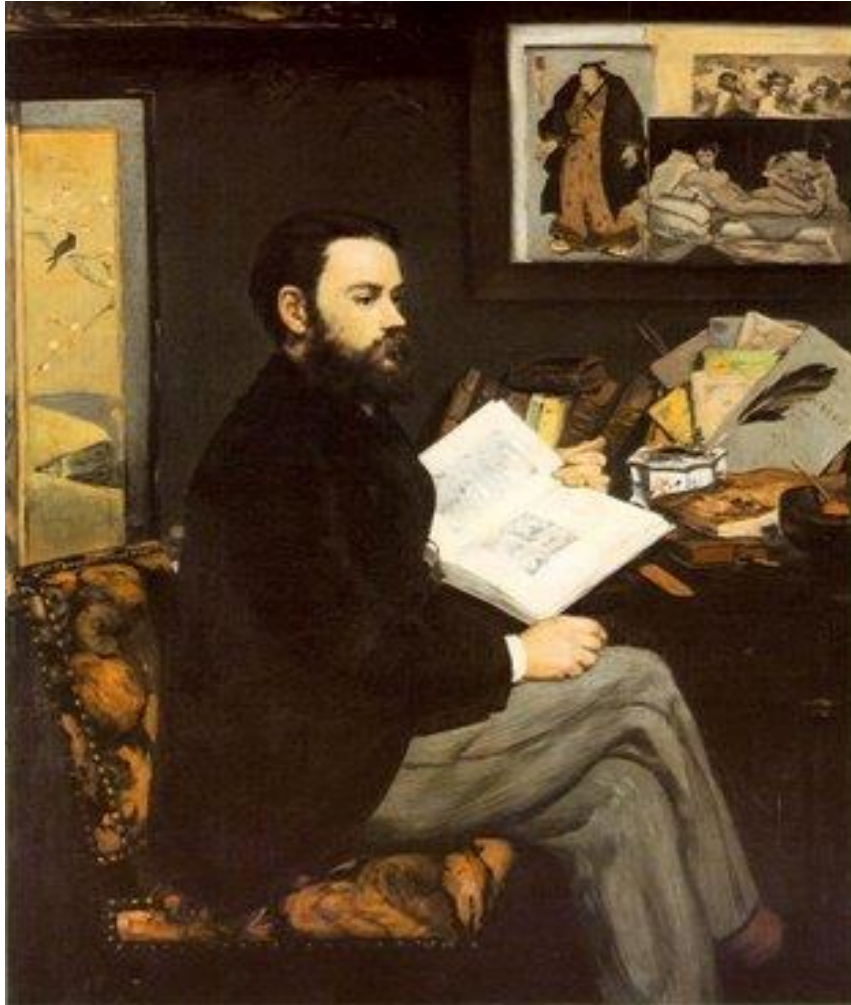


Courbet. Enterro de Omans

INFLUENCIA DAS ESTAMPAS XAPONESAS



No cadro no que **Manet** pinta a ZOLA, advírtese unha estampa xaponesa na parede do fondo, así como un biombo xaponés. Ao redor de “O Tío Tanguy” de **Van Gogh** sitúanse estampas xaponesas



Monet chegou incluso a ter, no seu xardín de Giverny unha [ponte xaponesa](#)



Salóns, *marchands* e críticos

Os organismos oficiais, a clientela e o público coas súas preferencias e gustos terán que ser tidos en conta polos artistas se queren vivir da súa arte. O mercado da arte medra a grande velocidade coa invención de litografías e producións baratas de gravados. Non só se difunde a arte do pasado, tamén a do presente.

Desde que se liberaliza a actividade artística, fanse exposicións públicas, de carácter periódico no **Salón carré do Louvre**, e despois no *palacio de Luxemburgo*, que permiten poñer en relación aos artistas cos futuros compradores e có público xeral . Os artistas mandaban as súas obras e un xurado composto por membros da Academia de Belas Artes decidía as que eran dignas de expoñerse. O xurado adoitaba mostrarse hostil ás obras innovadoras e no ano 1863 das 5.000 obras presentadas foron rexeitadas 3.000. Isto xerou tales protestas que obrigou a Napoleón III en persoa a intervir no conflito resolvendo que se habilitase outro espazo para expoñer as obras rexeitadas.

A partir dese momento, ese espazo será coñecido como **Salón dos rexeitados** e nel exporanse obras de artistas como Manet, que, pese a ser rexeitadas polas autoridades oficiais, gozarán da admiración dalgúns intelectuais e dun grupo de novos pintores, os impresionistas. Estes promoverán espazos alternativos para as súas exposicións, negándose a participar nas canles oficiais

Salóns, *marchands* e críticos

Así en 1884 nace o chamado **Salón dos independentes**, organizado polos artistas, que rompe o monopolio do *Salón* oficial. Despois xurdirán novos salóns, e nos últimos anos do século xa as **Galerías**.

As exposicións que con carácter regular se celebraban en París xeraban artigos na prensa de agrado ou desagrado respecto das obras expostas ao público e contribuían a crear tendencias no gusto. A fraternidade entre poetas, novelistas e artistas induce aos escritores a promover, explicar e debater en artigos de xornais a arte da pintura. Baudelaire que escribe sobre os Salóns a mediados do XIX, pensa que **a crítica** debe ser parcial e apaixonada.

Na década dos 70 o escándalo artístico estivo centrado na obra de Manet e na defensa que dela fai Zola. O escritor argumenta que o artista chegou á orixe da arte e que se comporta como un pintor puro ao opoñerse ás falsas pretensións morais e literarias da pintura da época.

A revolución industrial e o *boom do negocio inmobiliario da época de Napoleón III* fan medrar grandes fortunas e os novos ricos, ignorantes das formas de patrocinio cultural, teñen que recorrer a intermediarios que os aconsellen se queren investir en arte. Así xorde a figura do **marchand**, persoa que ten contacto cos artistas e promove as súas obras entre os posibles compradores a cambio dunha porcentaxe da venda. Isto liberaba aos artistas da dependencia do Salón abríndolle outra posibilidade para dar a coñecer a súa obra e entrar no mercado. Durand Ruel será quen mais colabore como *marchand na promoción do impresionismo*.

No 1880 a liquidación do grupo impresionista foi dada a coñecer por Zola nun artigo no que recoñecía a influencia exercida por eles na pintura, pero reprocháballe a falta de acabado das súas obras. Huysmans que en 1876 tratara de tolos aos impresionistas, retráctase no 1881 e no 1883 móstrase partidario de Monet e Renoir; evidencia da evolución nos gustos e da aceptación do novo estilo.

O *Enterro de Ornans*, obra conservada no Museo de Orsay de 314cm por 663cm realizada en óleo sobre lenzo, supuxo un gran escándalo no Salón de 1850. Pon diante do espectador un enterro popular e intrascendente. Non se lle perdoa a ousadía de representar con todo luxo de detalles, e en gran formato, un tema como este. O tema do cadro é o que resulta revolucionario.



IMPRESIONISMO

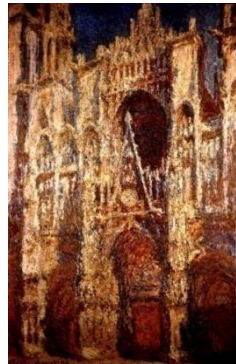
- EDOUARD MANET “precursor”
“O xantar campestre”



- OSCAR-CLAUDE MONET
“Impresión.Saída do sol”



“Catedral de Rouen”

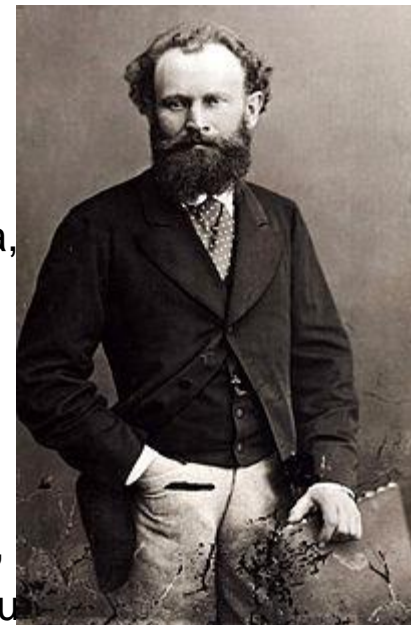


MANET. Precursor do Impresionismo

Pertencía a alta burguesía e frecuentaba a sociedade elegante, viaxaba, era amigo de poetas como Baudelaire e Mallarmé e formouse como pintor no obradoiro de Couture. Pola súa conta estuda os cadros de grandes mestres como Velázquez, Goya, os venecianos ou os paisaxistas holandeses.

O nome de Manet adoita vencellarse ás orixes da pintura Impresionista, pero é máis ca iso. É unha figura clave da arte Contemporánea- Rompeu coa pintura anterior e abriu novas perspectivas cun conxunto de obras amplo e de calidade só reservado ós grandes xenios da pintura.

É admirado polos impresionistas que o consideran o seu mestre, pero nunca formou parte do grupo nin deixou de loitar por que a súa arte fora recoñecida nas canles oficiais. O que máis lle interesa é a figura humana e a composición. A súa pintura destaca pola trivialidad dos temas, as cores planas, os contrastes de negro e branco, e a liberdade de estilo. Manet tamén recibe influencias dos impresionistas, especialmente de Monet e a pintura ao aire libre e os estudos sobre a luz, sen abandonar a súa fidelidade polo tema da figura humana. Debemos sinalar que como a maioría dos pintores da súa época foi influenciado polos gravados xaponeses que representan unha arte nova en occidente: composicións descentradas, formas esquematizadas, cores planas, simples.



O XANTAR CAMPESTRE / ALMORZO SOBRE A HERBA

Clasificación

Autor: MANET

Cronoloxía: 1863

Estilo: precedente do impresionismo

Técnica: óleo sobre lenzo (2`08 x 2`64)

Localización: museo de Orsay



No ano 1863, que constitúe unha bisagra na historia da pintura moderna, Manet presentou ó **Salón** o xantar campestre. A obra foi rechazada ó igual que moitas outras pola Academia, e pasou a ser exhibida no **Salon dos Rexeitados**. A maior parte da crítica e do público a rexeitaron totalmente e mesmo se burlaron dela. Só a aceptaron e defenderon uns poucos intelectuais como Baudelaire, Zola, Mallarmé...A novidade da pintura que provocou tal reacción violenta é a suma de diversos factores que afectan á cor, ó modelado, á perspectiva, e máis ó tema. Os Impresionistas atoparán nel o seu máis importante antecedente.



Contido iconográfico: a obra é unha síntese dun estudo de paisaxe, figuras e bodegón. A iconografía de “O Xantar campestre” procede dun cadro de Tiziano ou de Giorgione? “O concerto campestre” exposto no Louvre, que representaba a unhas divindades no campo, que Manet transformará en parisinos: dous homes vestidos á moda da época aparecen semirecostados xunto a unha muller espida, coa que están conversando. Nesas fontes clásicas aparecían as figuras femininas espidas pero non supuxeran ningún escándalo. E por que esta escena, aparentemente continuadora da tradición clásica, motivou un forte escándalo no Salón?, porque supuña unha mostra da modernidade, ao ser unha moza burguesa calquera a que pousaba espida ante dous homes



A composición está inspirada nun debuxo de Rafael, *O Xuízo de Paris*, moi coñecido nos obradoiros de pintura, especialmente na colocación das tres figuras centrais do lenzo. Tamén no *Concerto campestre* de Tiziano ou Giorgione. A escena se desenvolve dentro dun bosque formado por grandes árbores en un segundo plano outra figura feminina, máis borrosa, está agochada cos pés na auga.





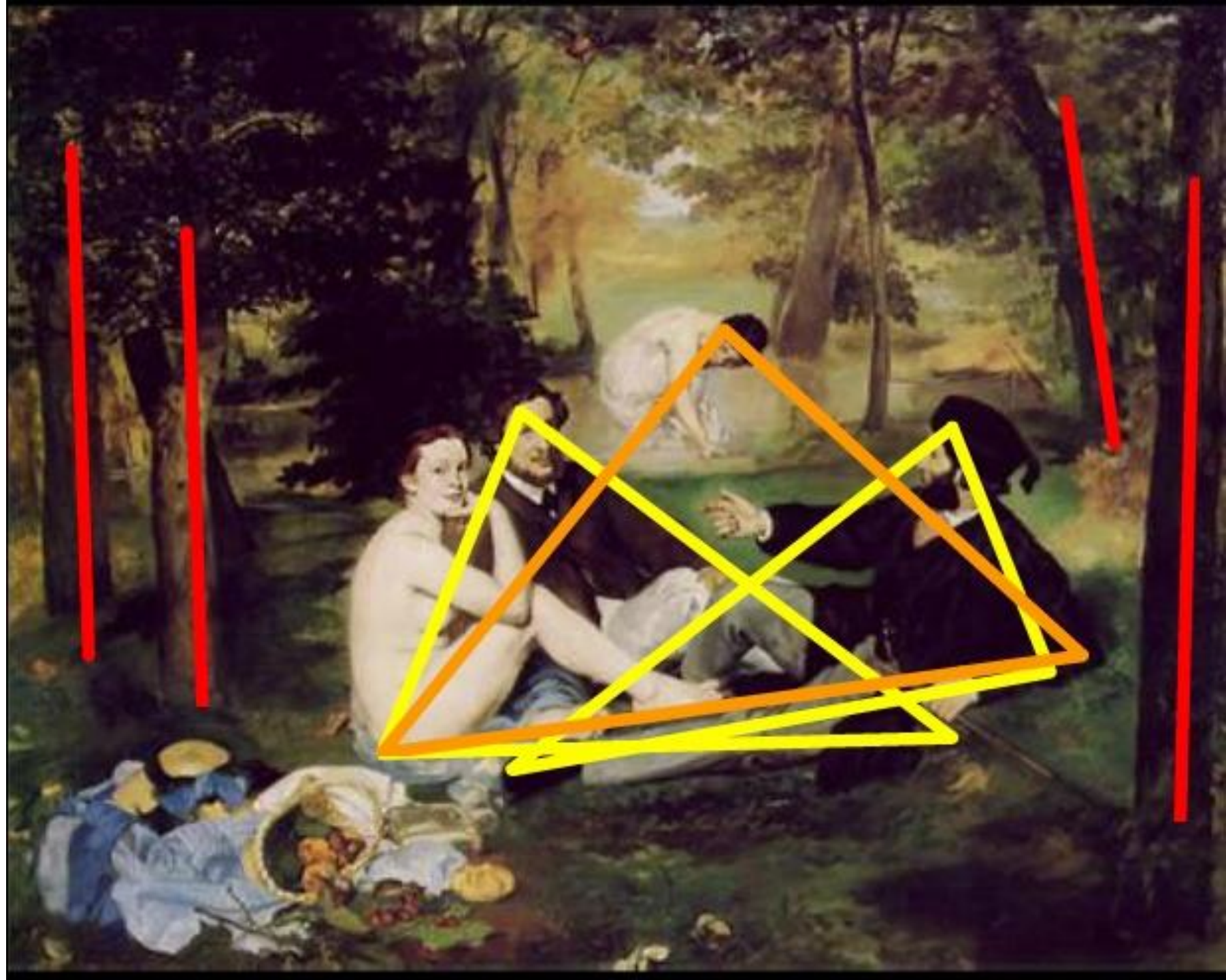
Cor: os verdes predominan no conxunto da obra, vanse combinando en diversas tonalidades e dan aparencia de transparencia a auga do río. Son os matices do verde máis ou menos escuros os que sinalan as diferenzas entre os espazos de sombra e luz. Destaca o contraste entre os escuros traxes masculinos e a mancha de cor clara da modelo, que elimina as tonalidades intermedias para marcar aínda máis ese contraste. A luminosidade do colorido está potenciada polo reflexo da auga e a bruma do fondo.



Luz: provén dun foco forte que incide directamente sobre o grupo, sen apenas crear sombras, apreciándose nisto a influencia da estampa xaponesa.

Debuxo: o debuxo e o claroscuro tradicional, son substituídos por grandes manchas de cor planas. As figuras non teñen modelado, aínda que aparecen en escorzo. As figuras están traballadas como zonas planas de cor, sen claroscuros, e nas sombras desaparece o negro.. Aínda así é de resaltar o excelente debuxo do que sempre fará gala o artista, aprendido nas longas sesións do Louvre copiando aos clásicos, que serviron sempre de referencia ao pintor



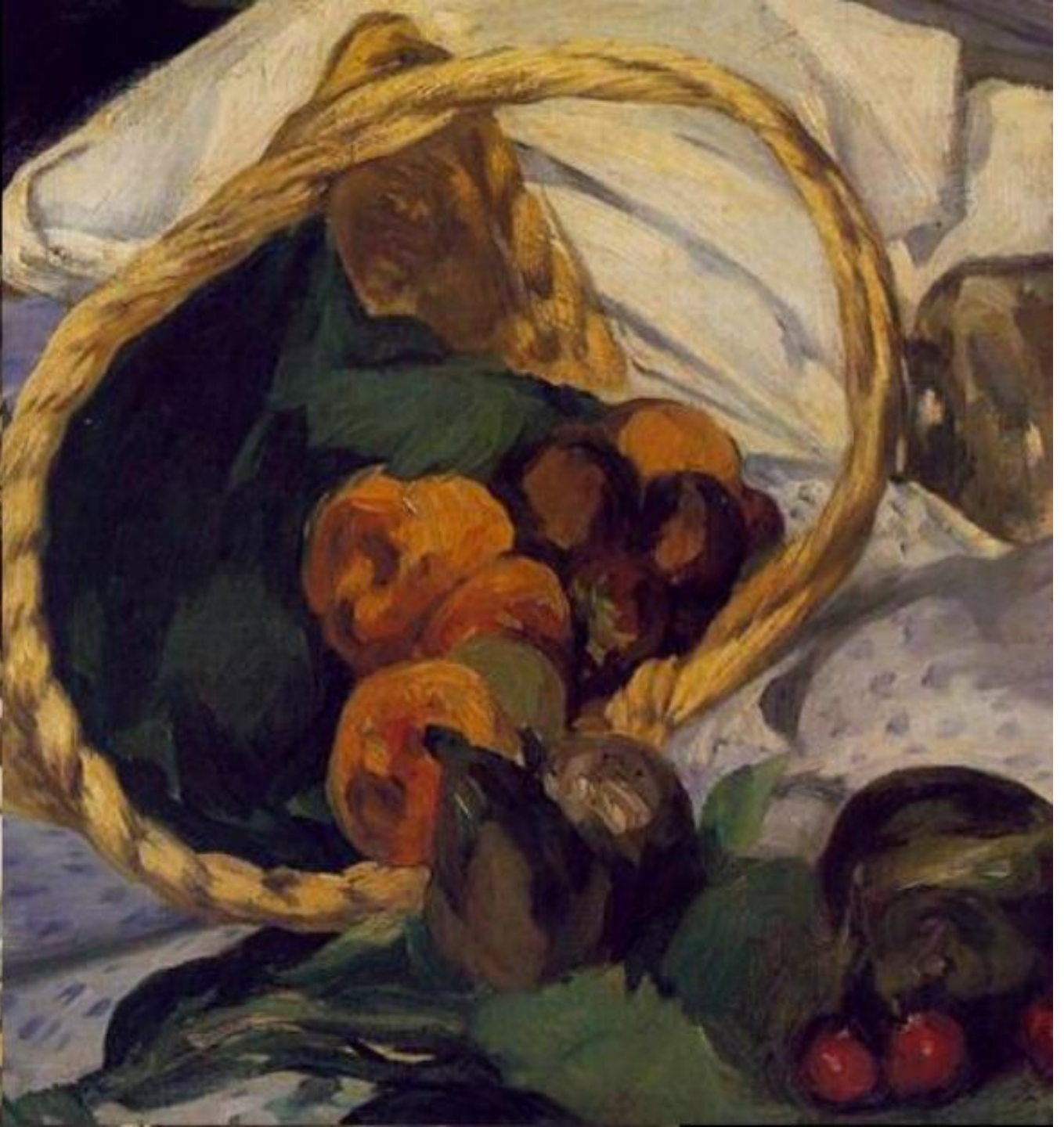


Impacto da obra: a xustaposición dun espido feminino con cabaleiros completamente vestidos suscitou unha viva controversia cando a obra se mostrou por vez primeira en 1863 no Salon dosRexeitados. Foi considerado pola crítica o lenzo «máis irritante e controvertido» desa exposición de obras rexeitadas. Aparte de considerar vulgar que unha muller estivese espida xunto a homes vestidos, numerosos críticos rexeitaron a “modernidade” do estilo, desde o punto de vista cromático e compositivo. Polo contrario, os novos artistas -quen, máis tarde, conformarán o grupo impresionista- consideraron a obra como unha mostra de ruptura, animando a Manet a crear imaxes desas características e agrupándose ao redor del. Polo tanto, este cadro é considerado o punto de ruptura coa arte académica e tradicional.

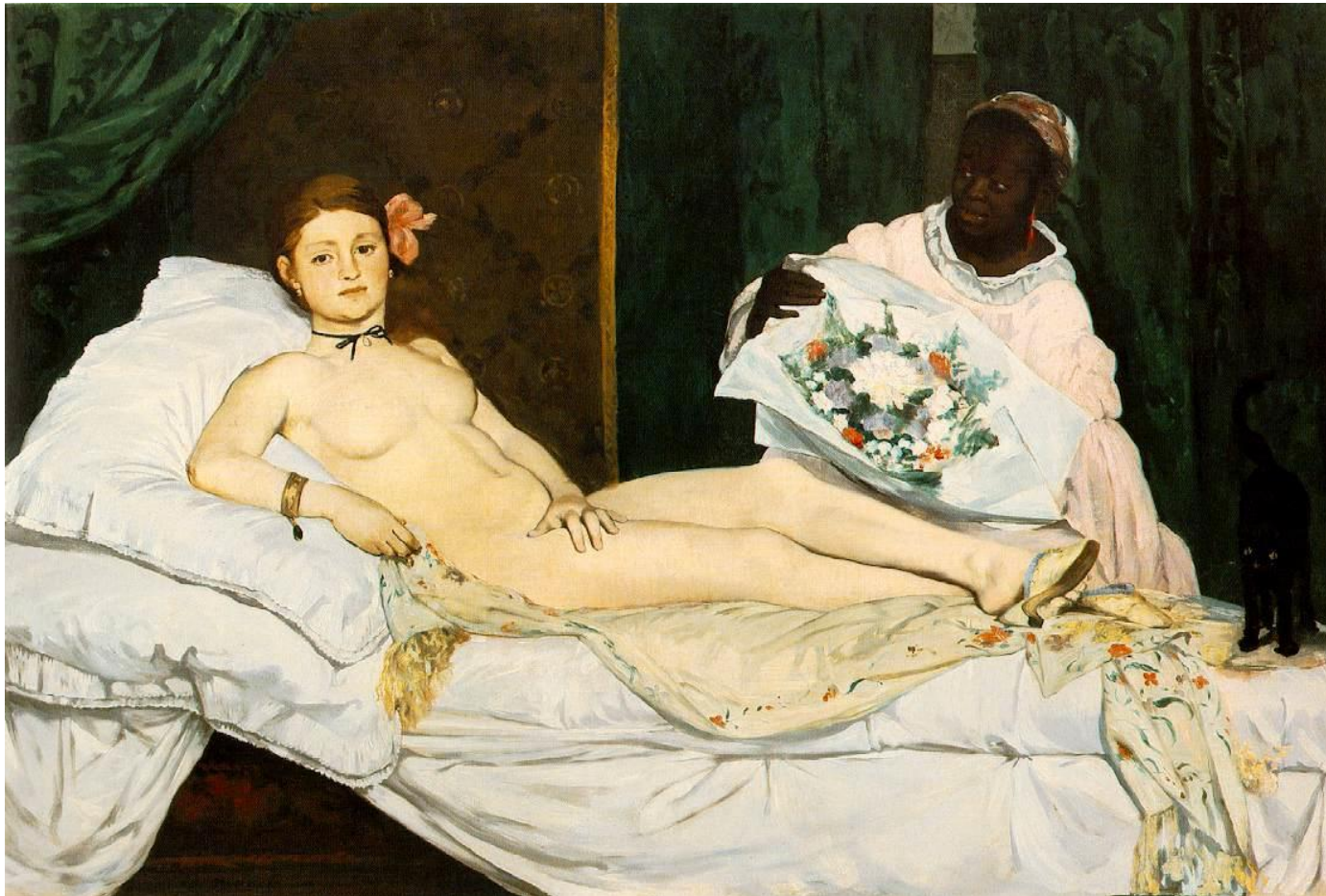








A Olympia, obra presentada no *Salón de 1865* foi aceptada desta vez polo xurado, pero vilipendiada pola crítica desfavorable que a xulgou escandalosa. Marabillosa obra realizada en óleo, sobre lenzo de 130cm por 190cm, que segue a tradición de Giorgione, Tiziano, Velázquez e Goya. Manet parte da interpretación dun tema clásico, o da Venus, pero renuncia aos convencionalismos da representación facendo un espido real e contemporáneo, sen pretextos mitolóxicos. Representa unha muller real que recibe no seu cuarto a un admirador; converte a Venus en cortesana. Tamén substitúe o fidel canciño de Tiziano por un gato que simboliza a liberdade e introduce unha serventa negra como elemento exótico. Non é o espido o que molesta ao público da época, senón a expresión de liberdade sexual que se desprende do cadro.





TIZIANO, Venus de Urbino, 1538



VELÁZQUEZ, Venus do espelho 1647-1651



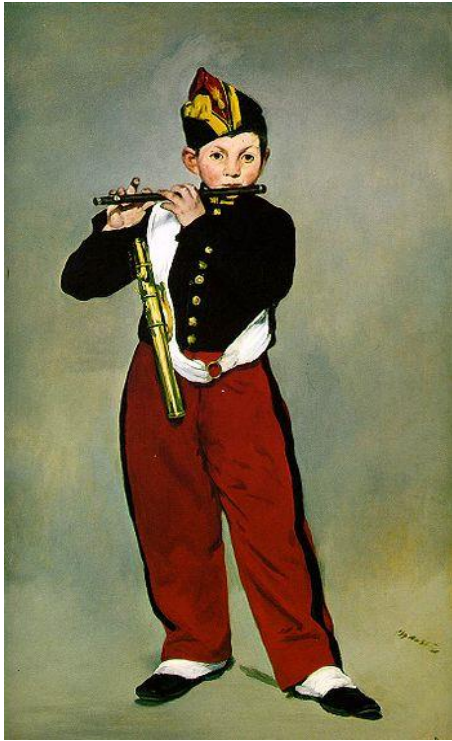
GOYA. A Maja Espida 1800-1806



MANET, Olympia, 1863

Manet. Música nas Tullerías





1866 o pífano



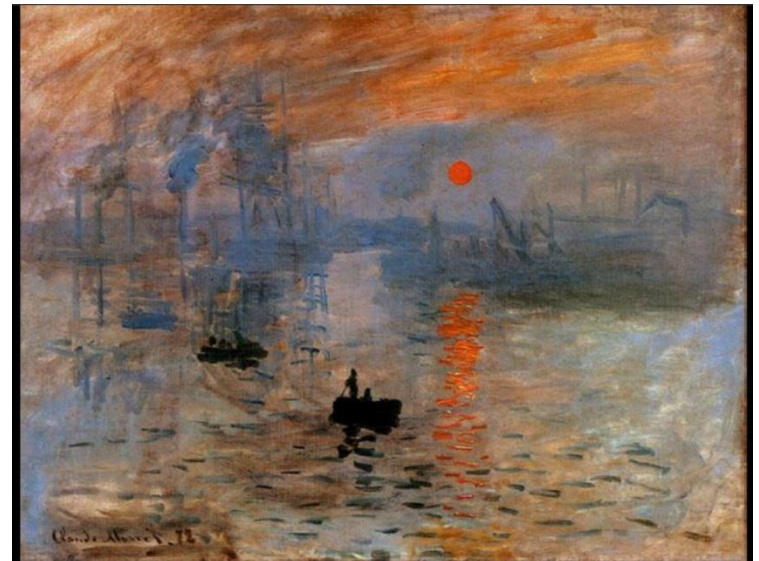
O bar do Folies Bergère 1882

IMPRESIONISMO


- **Primeiro grupo de pintores que rompe moldes e normas.** Conscientes da transformación da “**función do pintor**” dende a invención da **fotografía**, buscan novos campos de expresión. Ao emprender este camiño desmarcáronse da pintura oficial, independizándose da tiranía das academias. Pode considerarse o primeiro movemento artístico contemporáneo, xa que non se limitou a unha actualización temática, senon que levou a cabo unha profunda modernización formal .A súa presentación en público produciuse en 1874, nunha exposición de artistas independentes nos locais cedidos polo fotógrafo Nadar. O nome do grupo tivo a súa orixe na moi negativa crítica realizada por L. Leroy, quen tomando o título dun cadro de Monet, *Impresión, saída do sol*, os cualifica despectivamente con ese termo, *impresionistas*, que eles adoptarían de xeito desafiante nas súas seguintes exposicións.

Moitos foron os pintores e moi variada a súa temática, pero amosaron unha serie de características en común:

- Pintura ao aire libre
- Interese pola luz
- Supresión case total da liña e do debuxo.
- Xustaposición de manchas de cor.
- Captación do instantáneo
- Execución rápida
- Puntos de vista e encadres novedosos
- Actualización temática



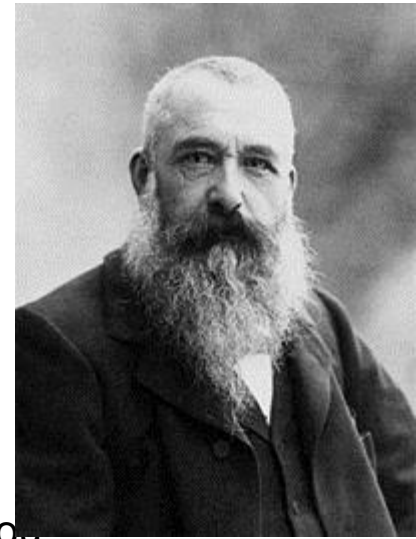
Coñécense polo nome de Impresionistas a un grupo de pintores que realizan unha exposición colectiva independente en **1874** no estudio do fotógrafo **Nadar**. **Monet, Sisley, Renoir, Degas e Pissarro** están entre eles e tamén participa unha muller, **Berta Morisot**, que acabará casando cun irmán de Manet. É a crítica a que lle outorga o nome considerando que un atrevemento expoñer uns cadros inacabados que desafían as normas académicas



“¿Impresión?... ya lo decía yo. Puesto que estoy tan impresionado, es que ahí debe haber impresión... Y ¡qué libertad, qué maestría en la técnica! El papel de la pared en estado embrionario está mejor pintado que esa pintura”

Louis Leroy

MONET 1840-1926



- É un dos paradigmas da arte contemporánea. Del dixo o poeta Mallarmé que tiña unha retina nova, virxinal e abstracta. As súas orixes na pintura foron difíciles, pois non seguiu as canles habituais para triunfar no mundo artístico. En 1863 quedou fascinado pola pintura de Manet.

Foi o aglutinador dos pintores novos que renovarían a pintura: Os Impresionistas. O propio termo deriva dunha obra súa: Impresión, que formou parte do Salón dos Rexeitados de 1874.

A pintura de Manet é de paisaxes puras, directamente tomada do natural, sen retoques no estudio e cunha técnica rapidísima para captar a luz e a cor dun instante.

As súas pinceladas son curtas, cargadas de pasta, de cores puras e xustapostas.

Monet desenvolveu o concepto das «series» nas que un motivo é pintado repetidas veces con distinta iluminación. Ao mesmo tempo comezou a traballar no famoso xardín da súa casa en [Giverny](#) con estanques de nenúfares e unha ponte xaponesa que logo utilizou como motivo para as súas pinturas.

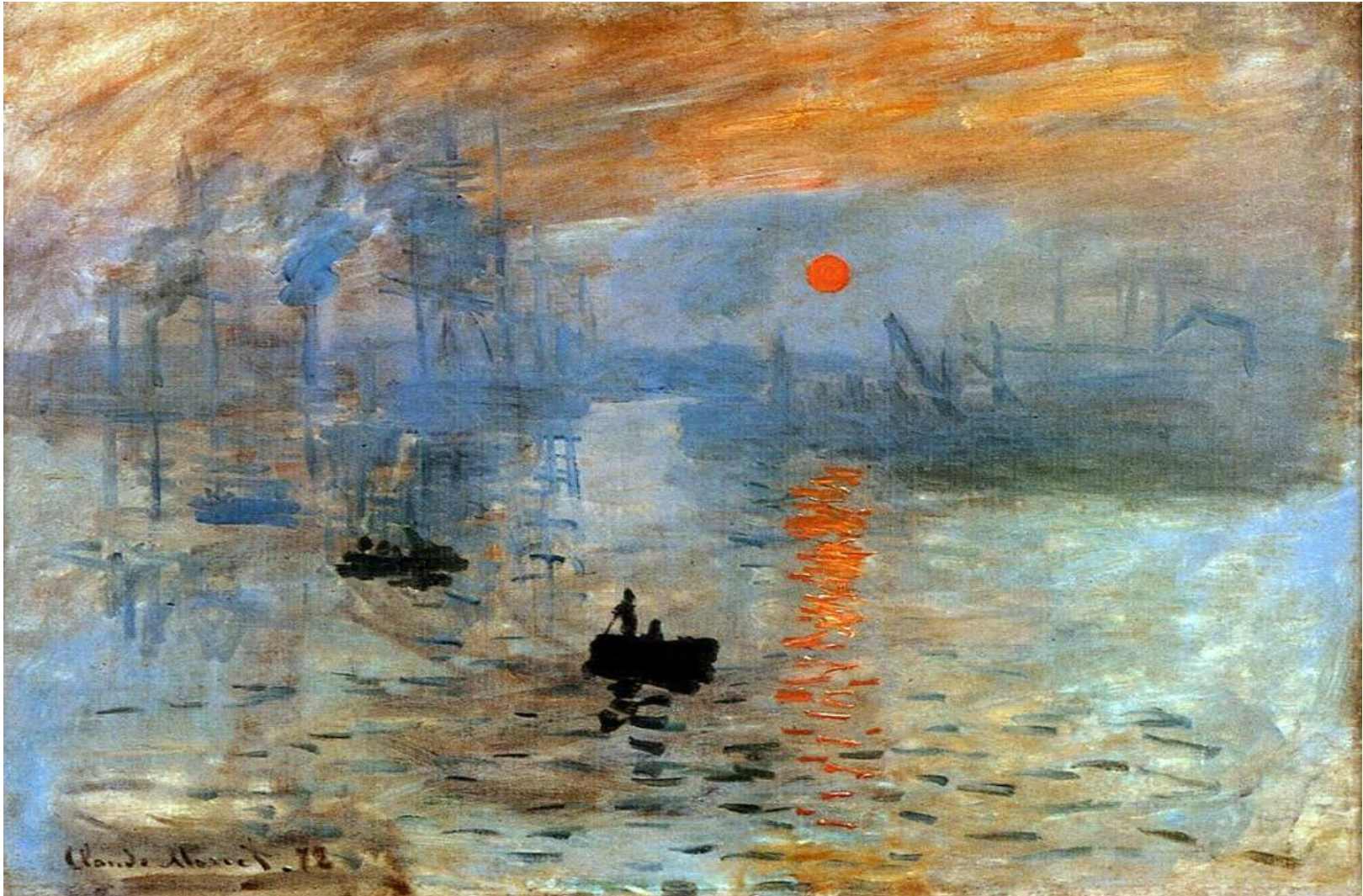
Impresión. Saída do sol

Clasificación

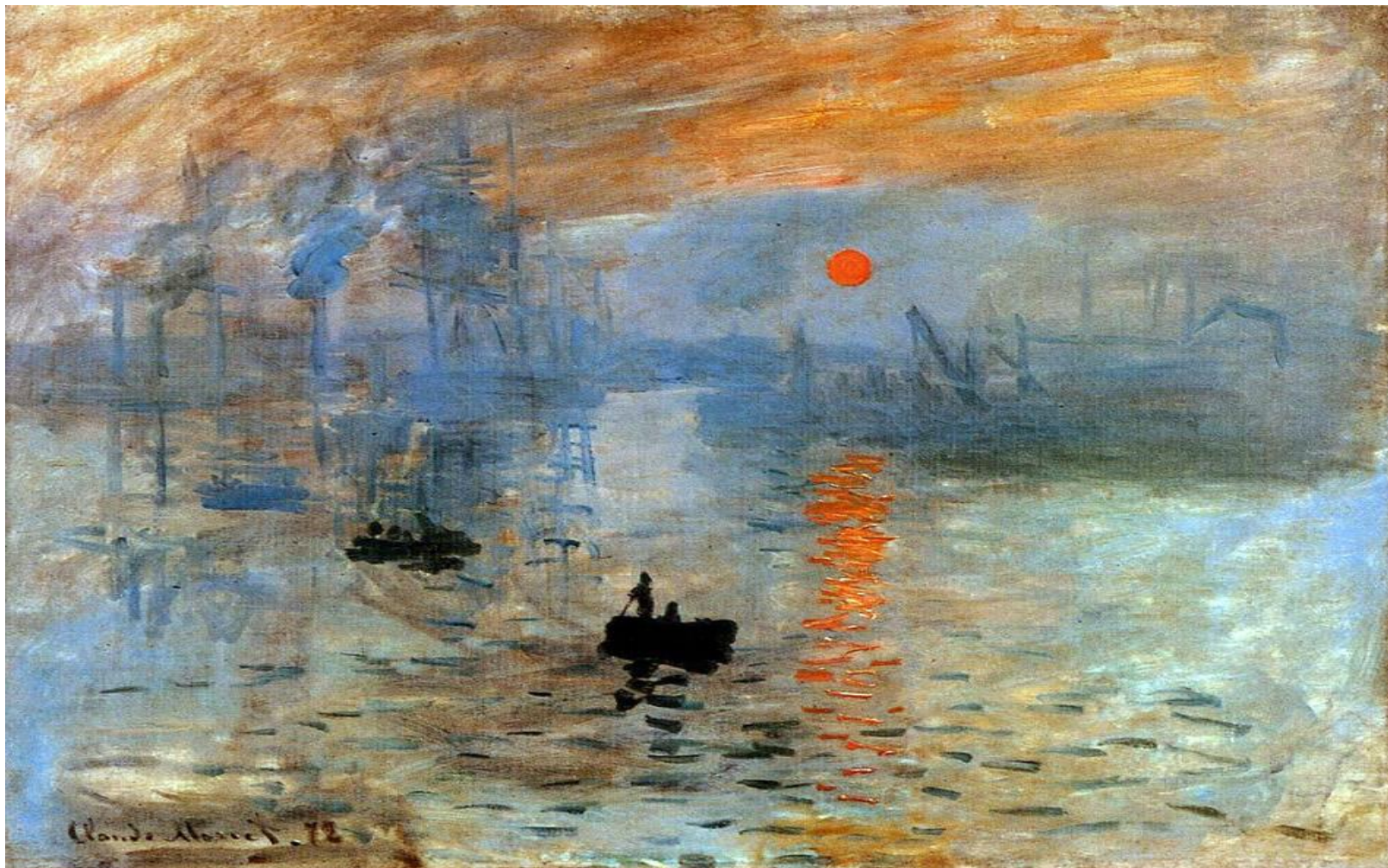
- **Autor:** Claude Monet
- **Título:** Impresión. Saída do sol
- **Cronoloxía:** 1872
- **Estilo:** Impresionismo
- **Técnica e material:** óleo sobre lenzo; 48 x 63 cm.



Claude Monet é non só o líder do movemento impresionista senón o definidor verdadeiro do Impresionismo e o único deles que sempre foi verdadeiramente fiel aos seus principios. É un impresionista puro que establece o seu taller nunha barca no Sena desde a que pinta

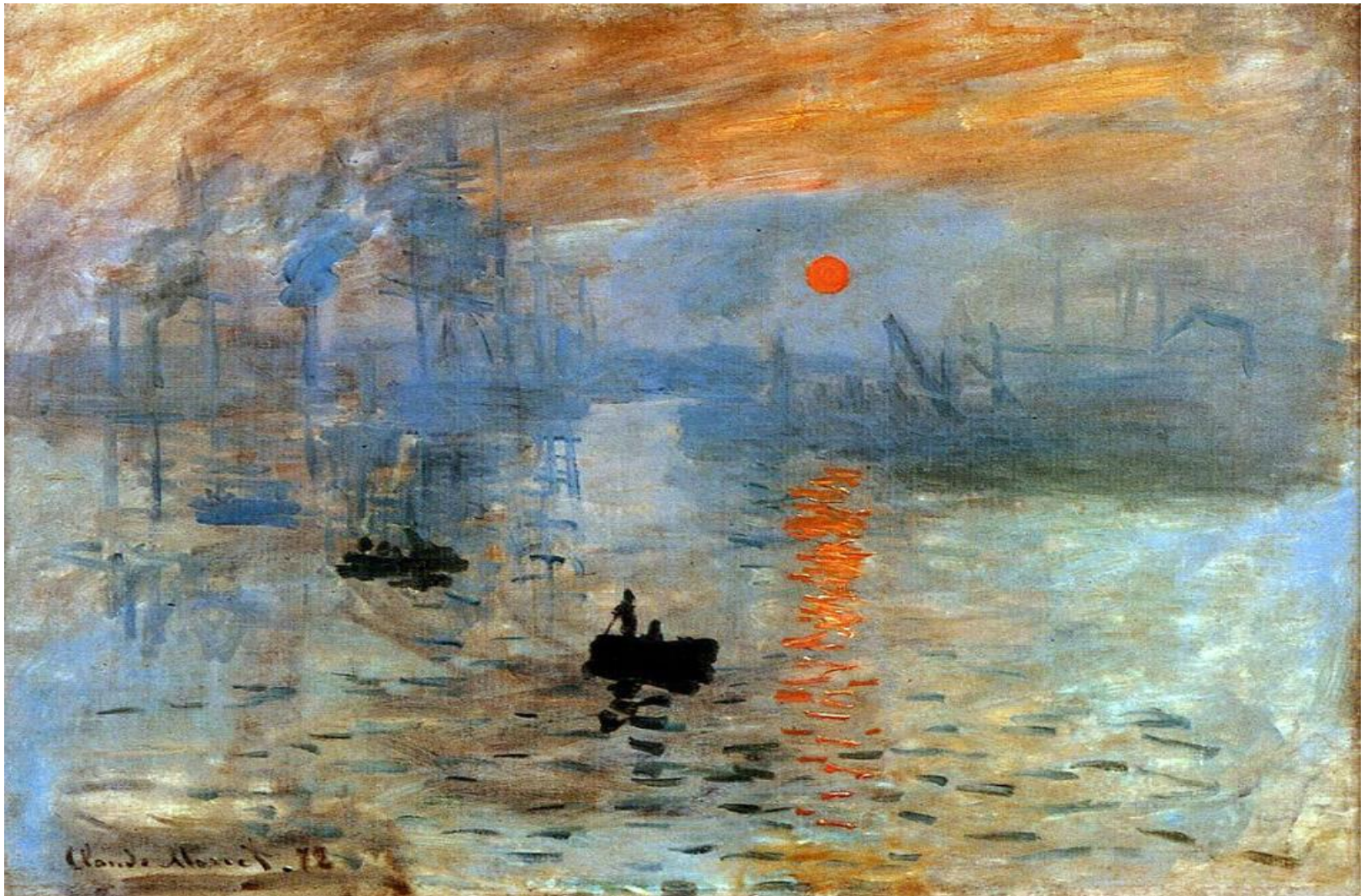


Os cambios da luz na atmosfera e o seu efecto no aspecto dunha paisaxe ou un edificio segundo as horas do día e segundo en que estación do ano se produzan serán motivo de estudio para Monet. A variedade e riqueza dos matices da luz caendo sobre os obxectos en distintos momentos son para el unha fonte inesgotable de sensacións ópticas que plasma nos seus cadros cunha técnica, non só necesariamente rápida, senón chea de pinceladas infinitas que buscan recoller os matices da luz e dos seus reflexos.



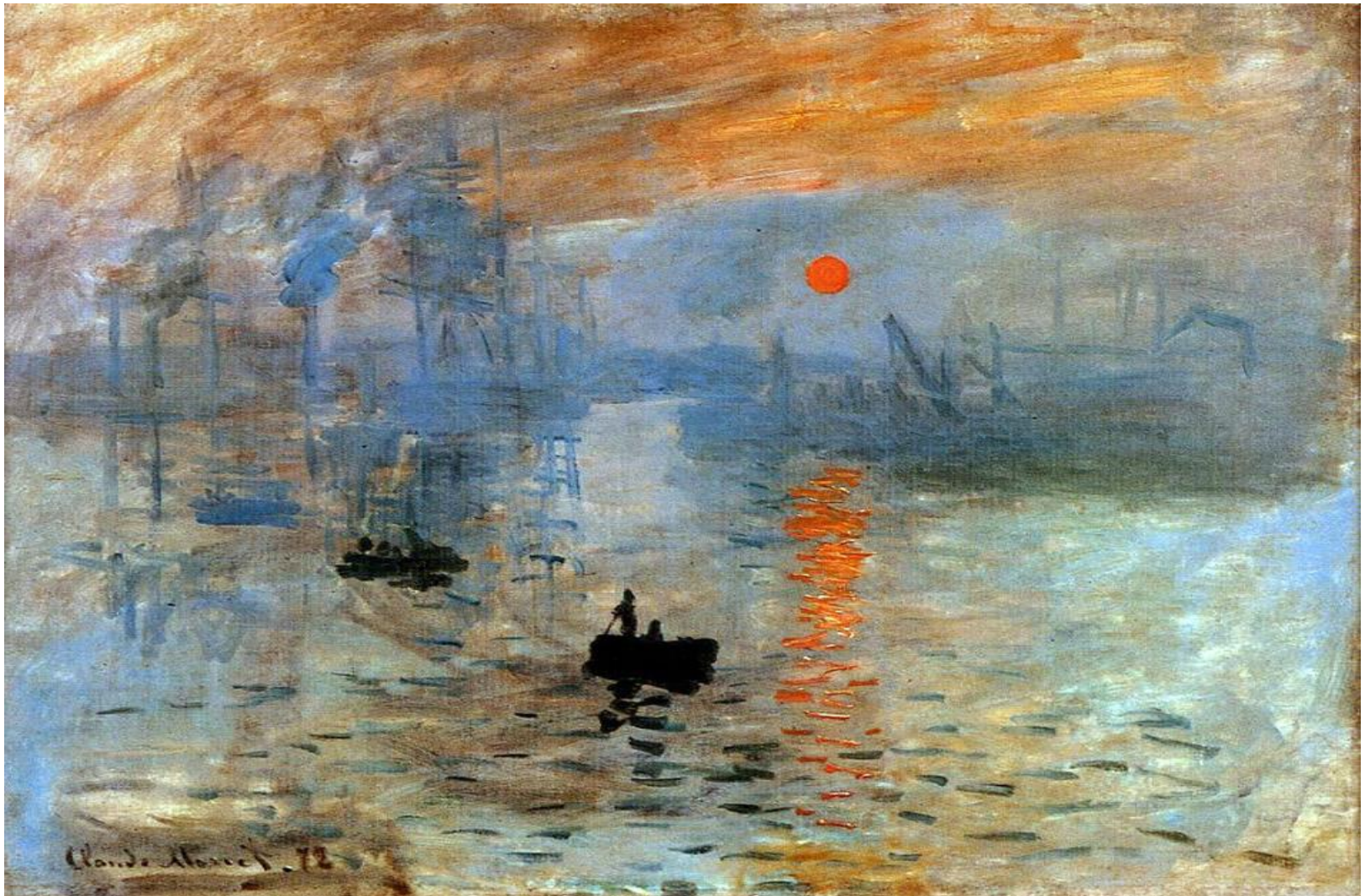
Contido iconográfico: tres botes de remos navegan polo porto do Havre ao mencer, ao fondo grúas, fábricas, barcos e o sol que sae.

Composición: ceo e mar que se funden nunha néboa. Liña diagonal das barcas. A composición é só un pretexto para estudar os efectos da luz na auga.



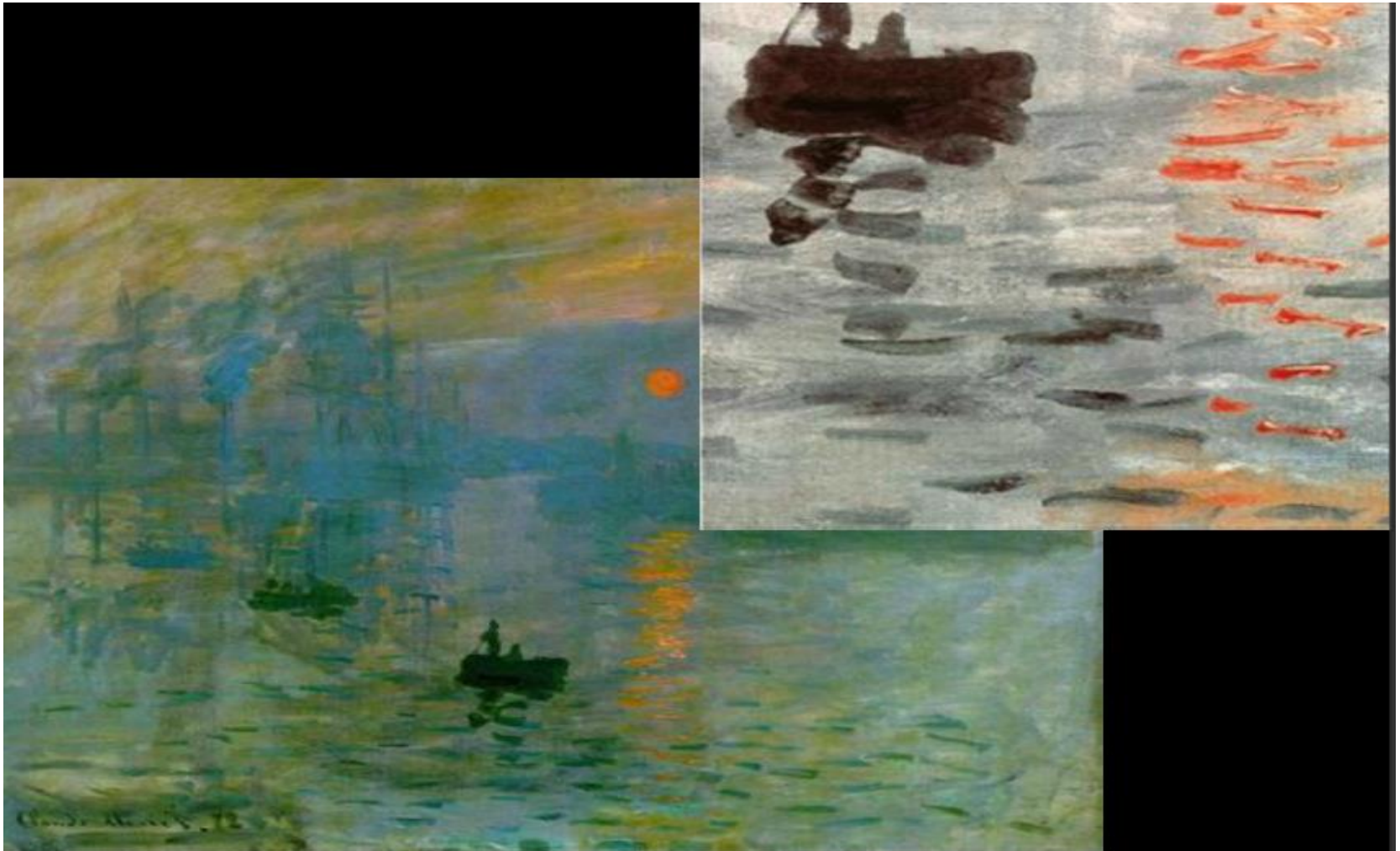
Cor e luz: o aire libre e a luz inundan a obra de Monet.

Expressa a sensación da brisa que fai ondular a auga; a luz cambiante e os seus reflexos. Non funde as cores na paleta. O artista trata especialmente o valor de contraste das cores: cálida/fría, primaria/complementaria. Todo envolto nunha bruma matinal que despide vapor e humidade e envolve desdibuxando o espazo e as imaxes. Destaca o sol laranxa e o seu reflexo sobre as augas.

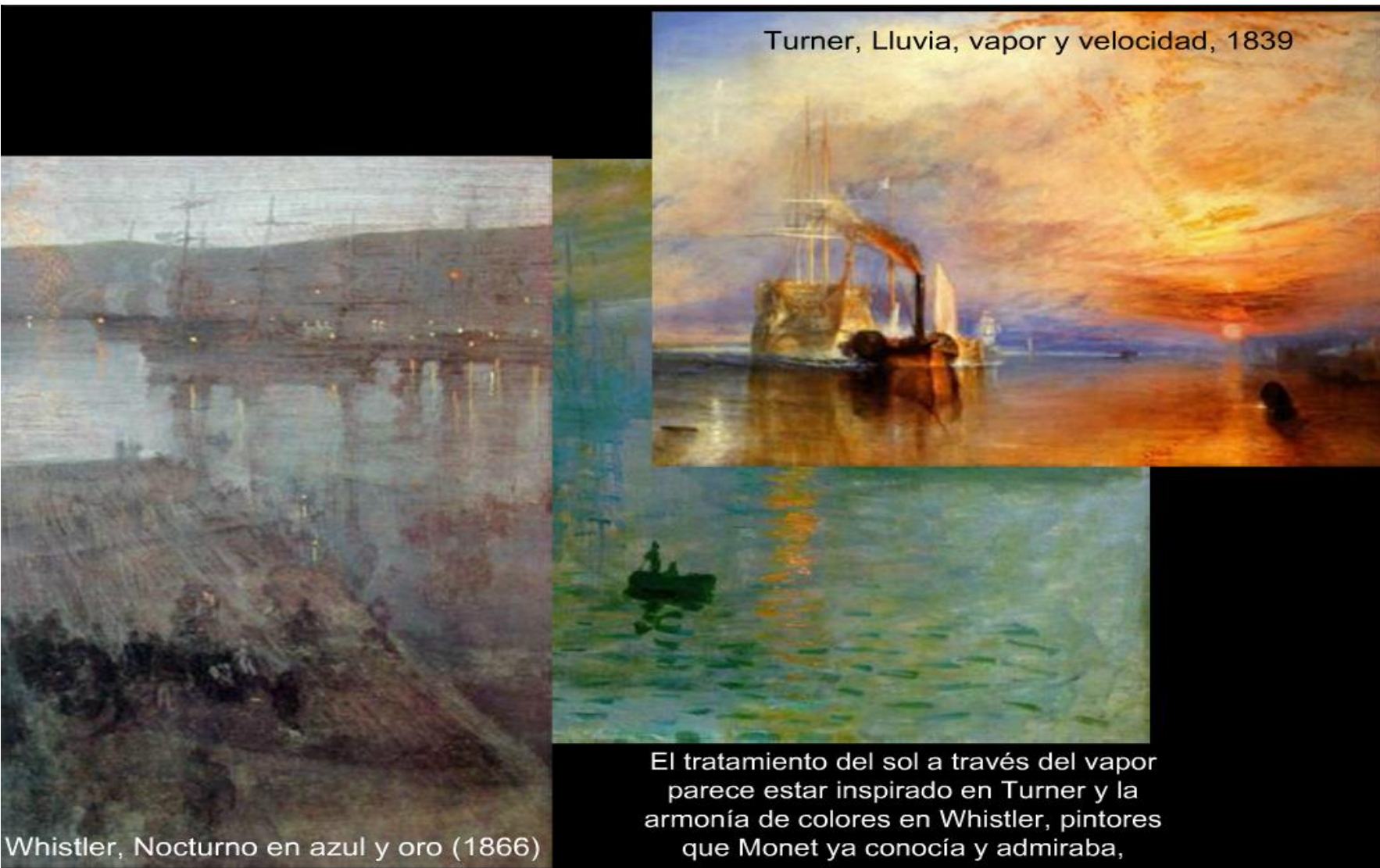


Pincelada variada: ampla e fragmentada que expresa os reflexos movedizos da auga. Toque pequeno de comas, que destaca o brillo de cada cor, os cambios e a vibración da luz.

Debuxo: o pintor prescinde do debuxo nos botes e nas persoas que navegan neles quedan reducidos a simples manchas



A fascinación destes pintores pola luz non era algo novo, moitos paisaxistas dos séculos XVIII ou XIX xa a tiñan explorado, pero a súa interpretación é diferente á dos pintores do pasado.



Claroscuros sustituido por xustaposición de cores

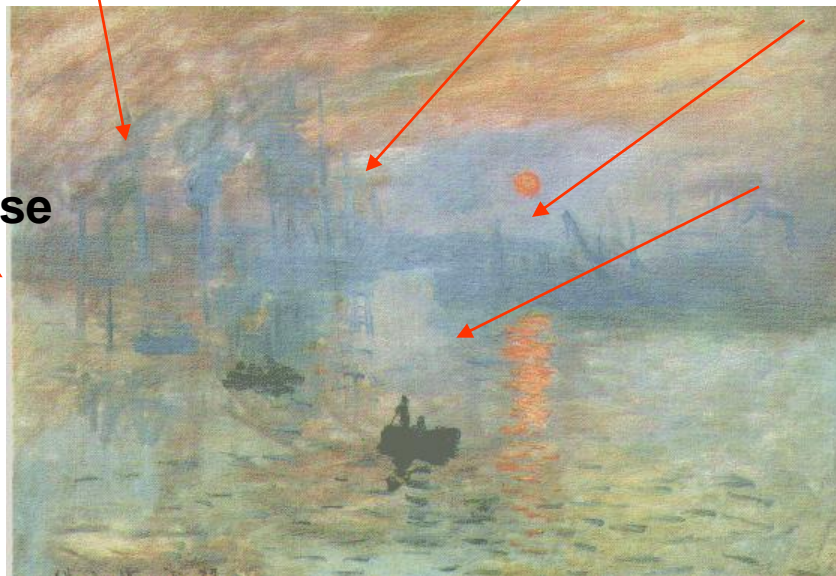
Monet prefire reflectir a atmósfera e a auga (vai ser o único que permaneza fidel ao estilo toda a súa vida)

Cores puras e brillantes

Sol laranxa (cálido) rodeado de azuis fríos

Equilibrio da composición: Formas que están por enriba do horizonte se reflexan no mar

Desaparición do dibuxo (contornos difuminados)



Pinceladas en diferentes direccións

O título do cadro fixo que un crítico de arte (Louis Leroy) denominase despectivamente ao movemento ?impresionismo? e os artistas que participaron na exposición na sala do fotógrafo Nadar (antiacademicismo) aceptárono

**Claude-Oscar Monet
Impresión: saída do sol**

Serie Catedral de Rouen

Clasificación

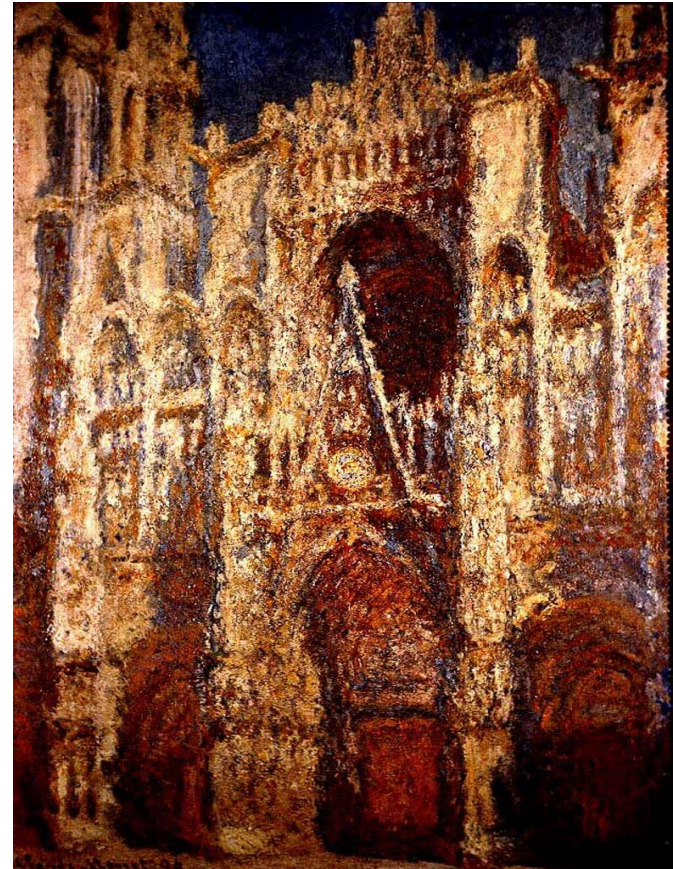
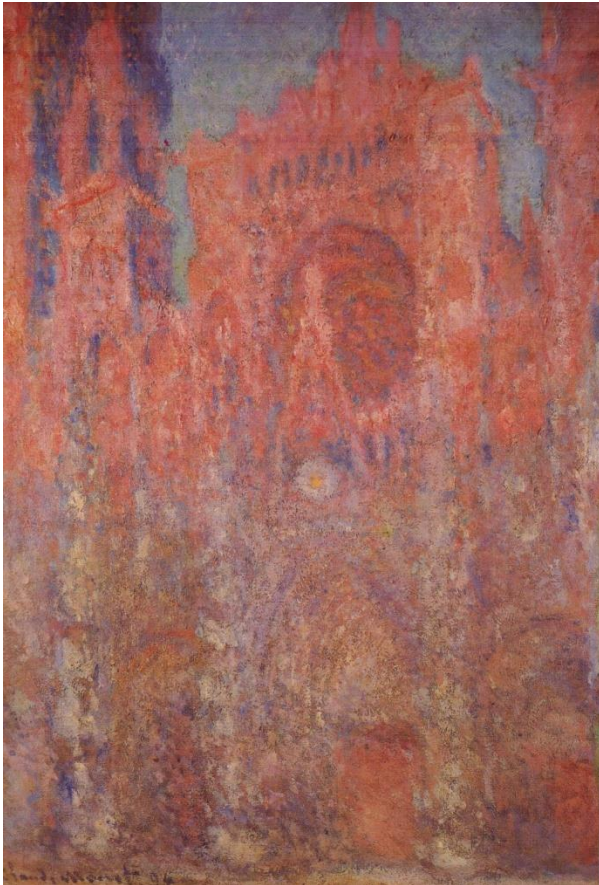
- **Autor:** Claude Monet
- **Cronología:** serie realizada entre 1892 e 1894
- **Estilo:** Impresionismo
- **Técnica/material:** óleo sobre lenzo



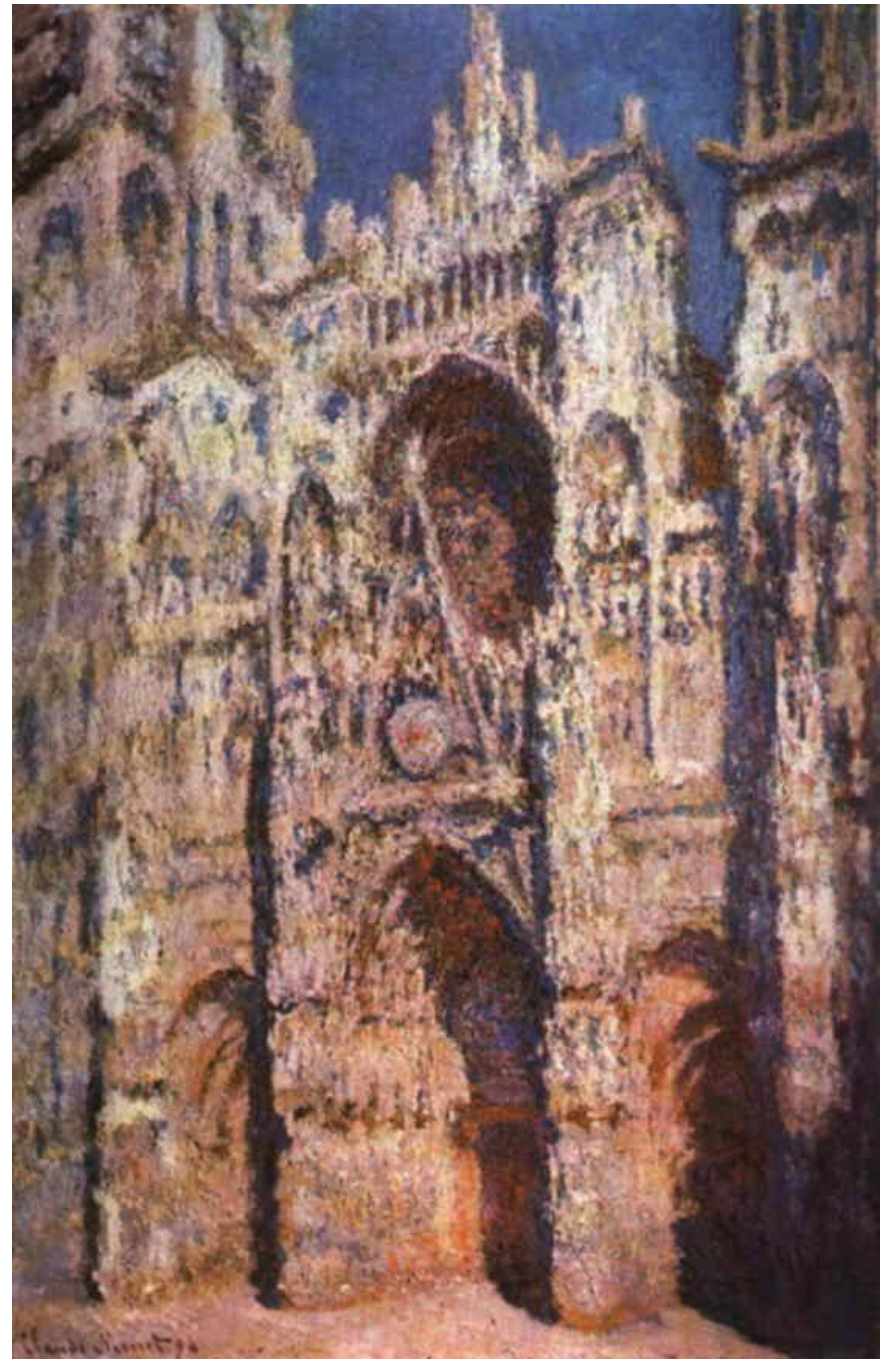
Contido Iconográfico: a serie -consistente en 31 lenzos- mostra a fachada da catedral gótica de Rouen baixo distintas condicións de luz e tempo. Obra que tivo a admiración inmediata da crítica e do mercado da época, e de autores posteriores, desde Wassily Kandinsky ata Roy Lichtenstein. É unha serie na que xoga coas variacións que sobre ela producen as diferentes luces do día e as diferentes estacións do ano nos que a fachada da catedral perde a súa consistencia sólida baixo unha morea de pinceladas luminosas.



Composición: a fachada está representada desde un punto de vista próximo en exceso, de tal forma que a arquitectura, debido á case ausencia de perspectiva, perde a súa grandiosidade e queda ata seccionada nas torres e pináculos: o edificio non é máis ca um fondo, unha excusa. Monet elixiu en total cinco puntos de vista diferentes: dous desde a praza e tres desde diferentes habitacións fronte ao edificio. Representando o portal da Catedral (frontalmente ou co punto de vista lixeiramente máis desprazado cara á dereita), ou o portal e a torre d'Albane (á esquerda do portal), pero sempre conservando ese punto de vista inusualmente próximo. O auténtico protagonista da composición non é o modelo arquitectónico senón a capacidade da pintura de representar a calidade dinámica da luz e o ambiente, que é capaz de dar vida a algo tan pétreo e inanimado como a imponente fachada da catedral gótica.



A variedade e riqueza dos matices da luz caendo sobre os obxectos en distintos momentos son para él unha fonte inesgotable de sensacións ópticas que plasma nos seus cadros cunha técnica, non só necesariamente rápida, senón chea de pinceladas infinitas que buscan recoller os matices da luz e dos seus reflexos.

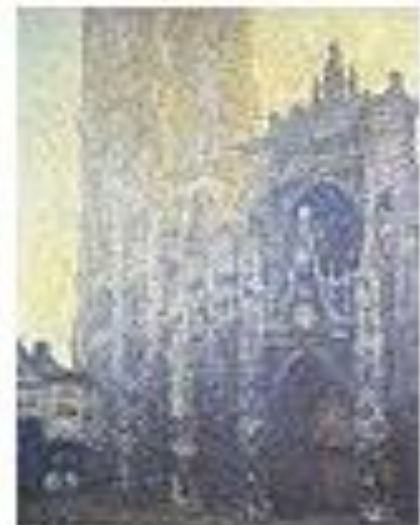
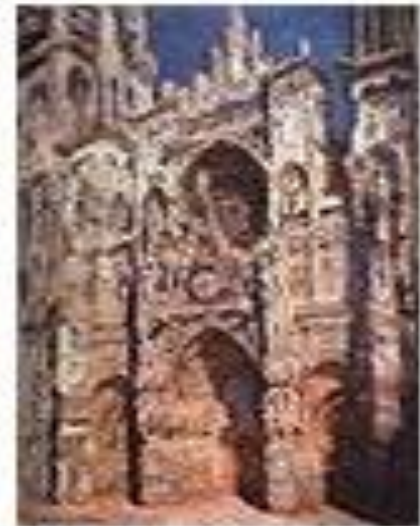


Cor. En cada lenzo hai unha cor predominante. A elección da paleta reflicte os distintos tons cos que a luz do día ía tinguindo a fachada da Catedral: duns suaves azuis para os lenzos creados pola mañá, pásase a uns vivos tons ocres e dourados para os cadros “a pleno sol” e castaños e grises para os días nubrados

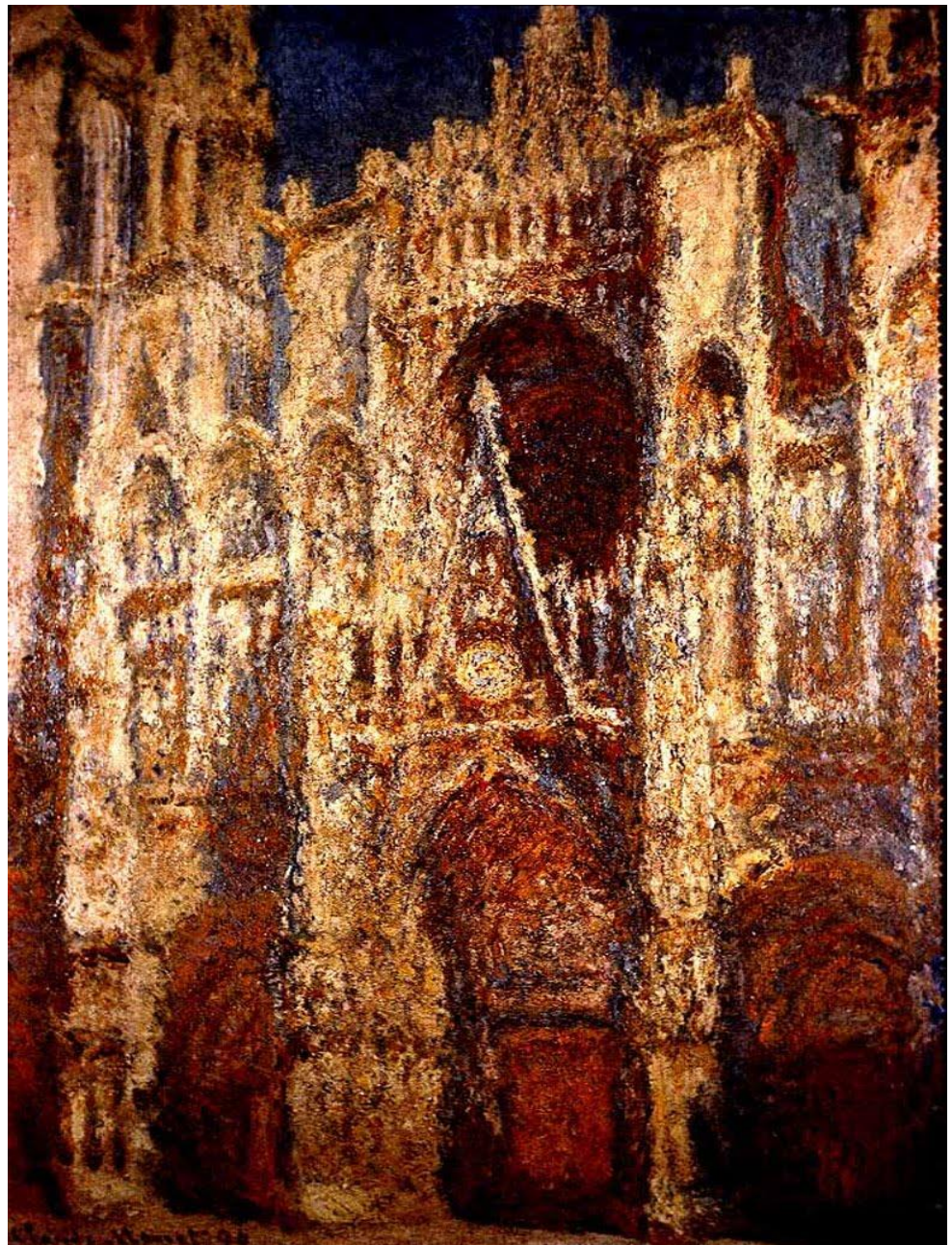


Debuxo: o obxecto se desdebuxa e perde nitidez, os contornos desaparecen e consegue a impresión de que a arquitectura se expande fóra do cadro

Pincelada: toques rápidos e pequenos de cores puras que crean sensación de inacabado. As cores primarias situadas ao lado das complementarias se potencian e ao mesmo tempo crean contrastes.



Realización: incapaz de representar nun lenzo completo cada instante fugaz, Monet traballaba en ocasións simultaneamente con varios lenzos, centrándose nun en concreto cada vez que as condicións de luz e ambiente se parecían ao do cadro en cuestión. Monet chega ata a concluír varios dos lenzos no seu taller, fiándose da súa portentosa memoria visual. Podemos concluir que a serie da Catedral de Rouen é o punto álxido do impresionismo e a mellor testemuña pictórica da súa audacia.



Interésalle máis que o edificio en sí, cómo se ve afectada a catedral pola incidencia da luz en distintos momentos do día e dende diferentes ángulos (iase desprazando Cara á dereita)



Desmaterialización das formas

**Claude-Oscar Monet
Serie Catedral de Rouen
Máis de corenta lenzos**

A representación dun mesmo motivo pictórico en distintos momentos para observar os cambios causados pola luz natural non era nova para Monet que fixo series sobre a *Estación de San Lázaro (1876-78)*

Obxectos captados a través das densas manchas de cor do vapor de agua

Temática revolución industrial

Espacio enmarcado polo triángulo do teito da estación



Claude-Oscar Monet
Serie de Estación de
San Lázaro (alomenos 7 cadros)



Claude-Oscar Monet
Serie *Álamos ao bordo do Epte* (1891)

Na serie das *Ninfeas*, realizada na súa última etapa, recrea escenas do seu xardin acuático de Giverny, son obras nas que só quedan auténticas manchas de cor desprovistas de formas (nalgunhas non hai horizonte nin fondo), van máis alá do puro impresionismo e son consideradas auténticos antecedentes da arte abstracta.

Unha enfermidade ocular faille percibir as cores de xeito diferente: Antes de operarse dominan os amarelos, despois dominan os azuis



**Claude-Oscar Monet
Serie ninfeas (12 obras)**

**Horizonte delimitado
por longas pinceladas**

**Figuras e árbores
con pinceladas
verticais, e auga
con horizontais**



La Grenouillere



Regatas en Argenteuil

Claude-Oscar Monet



Claude-Oscar Monet



**Festa 30 de junio en
Saint Denis**

Renoir. O pintor da felicidade



O palco



Baile no "Moulin de La Galette"

**Sutís xogos de luces e sombras
pola luz que é tamizada a través
das ramas das árbores**

**Elementos de primer
término máis nítidos,
fondo máis difuminado**

**Escea da vida
cotiá urbana que
transmite alegría
de vivir**



**Pierre Auguste Renoir
Baile no "Moulin de La Galette"**

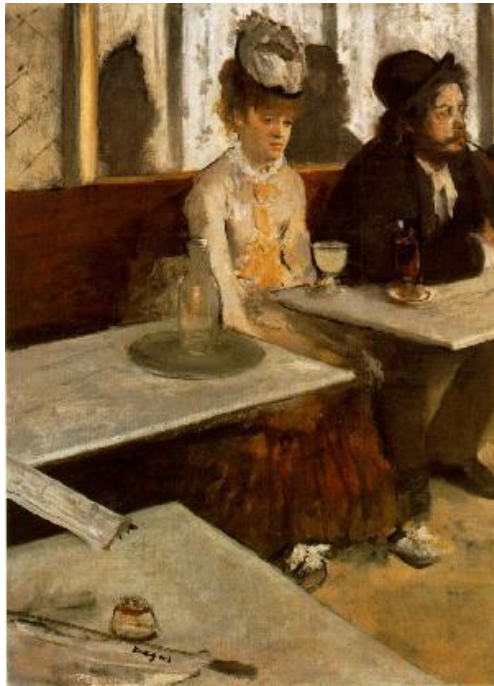
**Aparente espontaneidade
de actitudes ocultan unha
complexa labor de composición**

**As interrelacións dos
personaxes a través das miradas
nos fan dirixirnos dun lado ao outro
del cuadro e imprimirlle grande frescura**



**Pierre Auguste Renoir
O almoço dos remeiros**

Edgar Hilaire Germain de Gas
Degas. Pintor de bailarinas





Edgar Hilaire Germain de Gas (Degas)
A clase de danza

Escorzo intenso

**Edgar Hilaire Germain de Gas
Final dun arabesco**





Nas carreiras

Edgar Hilaire Germain de Gas (Degas)

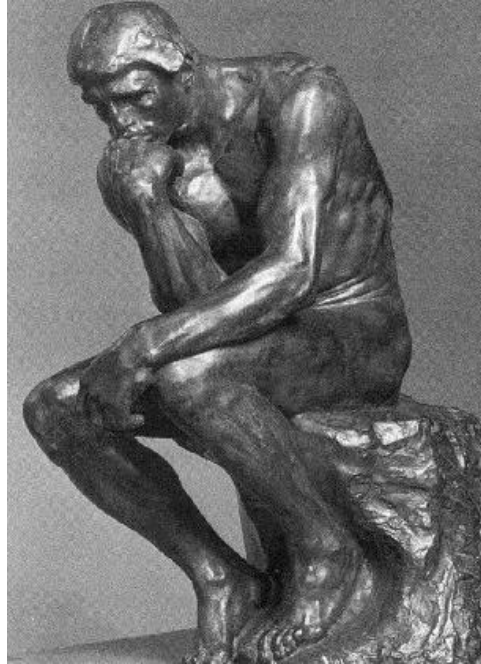
Camille Pissarro



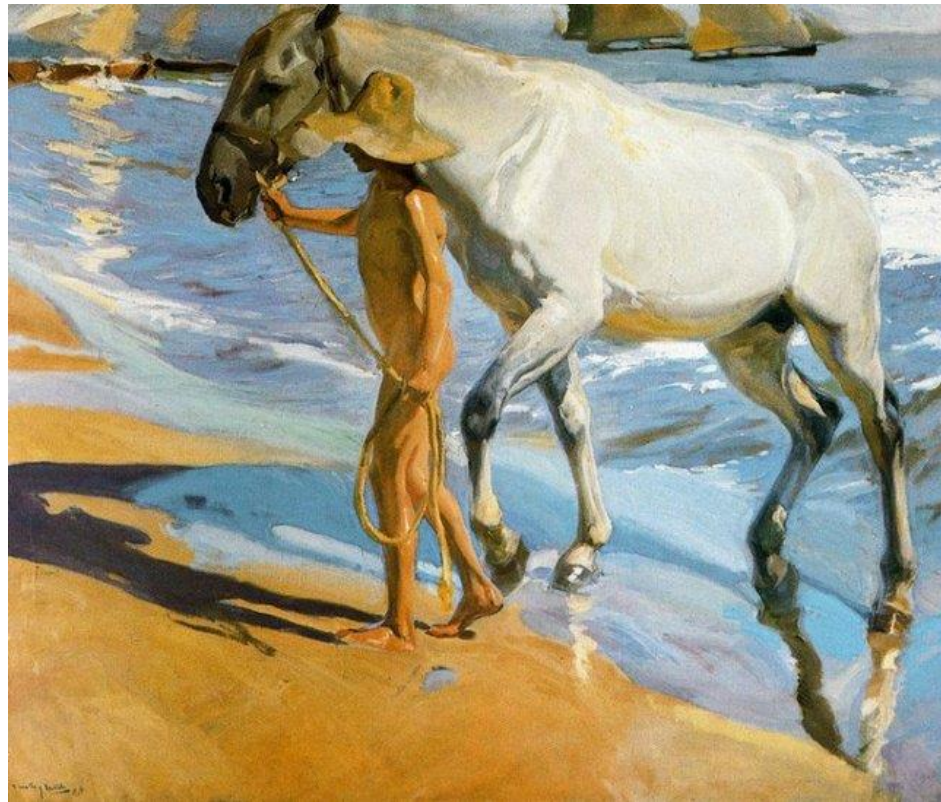
Berthe Morisot



Rodin



Sorolla



Chicos en la playa, 1910



IMPRESIONISMO.

- *Pintura ao aire libre, a plein air*, da que xa había os antecedentes dos paisaxistas ingleses e da escola francesa de Barbizon, pero que os impresionistas converteron en sinal de identidade.
- Interese pola luz e os seus efectos, moi influídos polos estudos científicos sobre a luz e a cor (Chevreul), así como pola fotografía.
- É fundamental a captación da atmósfera, pintándose un mesmo fragmento da realidade a diferentes horas do día.
- Supresión case total da liña e do debuxo, a favor da mancha de cor. Non interesa a forma precisa dos motivos.
- Xustaposición de manchas de cor. O pintor non soe mesturar as cores na paleta, senón que as xustapón en pequenas pinceladas de cores puras para que o observador as funda na súa retina ao contemplar a obra desde lonxe, de xeito que o público pasa a ter un papel activo. Evitan usar a cor negra e calquera tipo de gradación de claroscuro.
- Captación do instantáneo. Representar o instante, o fugaz.
- Non interesa o detalle realista senón a impresión xeral.
- Execución rápida de pincelada solta e sen retoques. Pola necesidade de rematar a obra antes que cambien as condicións de luz
- Puntos de vista e encadres novedosos: motivos descentrados e cortados, visións laterais, picados...influídos polos gravados xaponeses e tamén pola fotografía.
- O tema perde importancia. Tratan temas intrascendentes (coma os xaponeses) e cotiás, con referencias á realidade inmediata. Nos seus temas anulan o antropocentrismo primando a paisaxe e a natureza morta.
- É un movemento vinculado a fotografía. Tralo seu descubrimento en 1839 e a súa difusión e perfeccionamento, moito traballo do pintor pasa ao fotógrafo provocando unha crise nos pintores de oficio (retratistas e ilustradores entre outros). Os pintores deberán facer un esforzo por definir con claridade a distinción entre imaxe pictórica e imaxe fotográfica,