

# CONTEXTO HISTÓRICO-ARTÍSTICO

## PINTURA VENECIANA

- Venecia constituíu no século XVI un activo centro artístico competindo con Roma. Tivo moito que ver a súa situación excepcional, xa que a cidade non se víu sacudida por problemas bélicos e gozou dunhas inmejorables condicións políticas e económicas (como xa acontecera con Florencia durante o século anterior), Venecia experimentou no Quinquecento un forte aumento demográfico e económico). Tivo un maior contacto ca outros centros italianos co norte de Europa (a través de Venecia chegou a Italia desde Flandes a técnica do óleo) por unha banda e, como algo case exclusivo da República veneciana nese período, co mundo oriental (gusto polo luxo e sensualidade).

O goberno republicano da cidade, os nobres, os ricos burgueses, e as ordes relixiosas empeñáronse en facer de Venecia a rival de Roma, No tempo que Miguel Anxo e Rafael están a desenvolver o seu labor na cidade dos papas, Giorgione, Bellini e sobre todo Tiziano inician a hexemonía pictórica de Venecia

# CINQUECENTO S.XVI.

## VENECIA



# CARACTERISTICAS DA ESCOLA VENECIANA

- Perfecciónase a técnica do óleo
- Substitúese a táboa como soporte polo lenzo de tea
- Profundízase na perspectiva aérea
- Pincelada pastosa Luz dourada, relacionada co ambiente oriental da cidade
- Importancia do tema secundario, das anécdotas, incluso desprazando o tema principal
- Riqueza e opulencia, o mesmo que exaltación de calquera símbolo de riqueza, exhibindo teas e xoias.
- Interiores de gran profundidade, como escenarios teatrais
- Pero sobre todo, revoluciónase a **utilización da COR.**

A partir deste momento pódese considerar como sinónimo de pintura veneciana a utilización de cores luminosas, que fan xurdir a luz de sí mesmas.

# TIZIANO

1490-1576



- \* Tiziano é o máximo representante do classicismo desta escola veneciana. É sobre todo un mestre da cor que sorprende aos seus contemporáneos polas súas audacias compositivas e as súas cores suntuosas e brillantes.
- \* Tamén abriu novas canles no ámbito temático, destacando os “argumentos mitolóxicos e a pintura alegórica”, “a iconografía cristiá”, e o “**retrato**”, do que foi un consumado mestre.
- \* Fronte a outros artistas do momento, con encargos que proviñan basicamente do contorno do Vaticano, Tiziano recibía encargos, por unha banda de clientes venecianos (mecenas podentes, goberno da cidade, ordes relixiosas...) e, por outra, dos grandes monarcas da corte española dos Austrias. E o seu prestixio como diplomático aínda elevou máis a súa condición de artista, sendo un pintor fixo nos encargos de Carlos V e do seu sucesor Filipe II.
- \* Se ben non podemos consideralo en ningún momento da súa longa vida como un pintor propiamente manierista, o certo é que a crítica moderna desvelou certas influencias dese tipo, especialmente despois da súa viaxe a Roma, onde coñece as obras de Miguel Anxo.
- \* O que si se advirte coa idade é a súa liberdade plena na utilización da COR, máis espléndida cada vez, e o seu crecente expresionismo, sobre todo nos magníficos retratos, elementos ámbolos dous que tanto habían influir na pintura posterior, e moi especialmente na pintura española do Século de Ouro.



# Tiziano

- Revolucionario na utilización da COR
- Máximo expoñente do Cinquecento Veneciano

**O Amor sacro e o Amor profano  
(1515-1516)**



Obras:

**Retrato de Carlos V na batalla de  
Mühlberg (1548)**



# O AMOR SACRO E O AMOR PROFANO



## Clasificación

Autor: Tiziano

Cronología da obra 1514

Técnica. Oleo sobre lenzo 118 x 279 cm.

Museo: Galería Borghese (Roma)

Comitente: desconocido

Estilo: Escola veneciana. Cinquecento



**Contido Iconográfico.** *Amor sagrado e profano, representa a dúas mulleres conversando na fonte do amor mentres Cupido remove a auga.. A interpretación máis coñecida o relaciona co tema de Xasón e os Argonautas, e representaría a Venus convencendo a a Medea dos seus propósitos de vinganza contra Xasón. Interpretación unánime é que as mulleres, son a personificación do amor celestial e o amor humano. A representación do **amor divino** está simbolizado pola súa pureza no nu feminino, e o **amor profano** está simbolizado na figura vestida. O tema é unha alegoría sobre os misterios do amor platónico.*



. **COR e LUZ** . Técnica colorista propia da pintura veneciana, cunha pincelada ampla e decidida , predominando sobre o debuxo ( as luces e as sombras coloridas son as que establezan os límites entre formas e espacio, relegando ao debuxo) A luz ilumina desde a dereita cun forte impacto en pel e teas. Tiziano céntrase no detallismo das teas e emprega tonalidades brillantes como o vermello do manto da Venus Celeste ou as mangas do vestido da Terrea.





**A composición** segue as normas clásicas, pero as figuras trascenden a linguaxe mitolóxica e manifestan un gusto pola sensualidade e as sensacións táctís característicos da pintura veneciana.

A fonte da vida está identificada cun sarcófago, e os relevos desta son alusivos ó ao castigo e ao freo que deben impoñerse á paixón



# IMPORTANCIA DOS DETALLES SECUNDARIOS

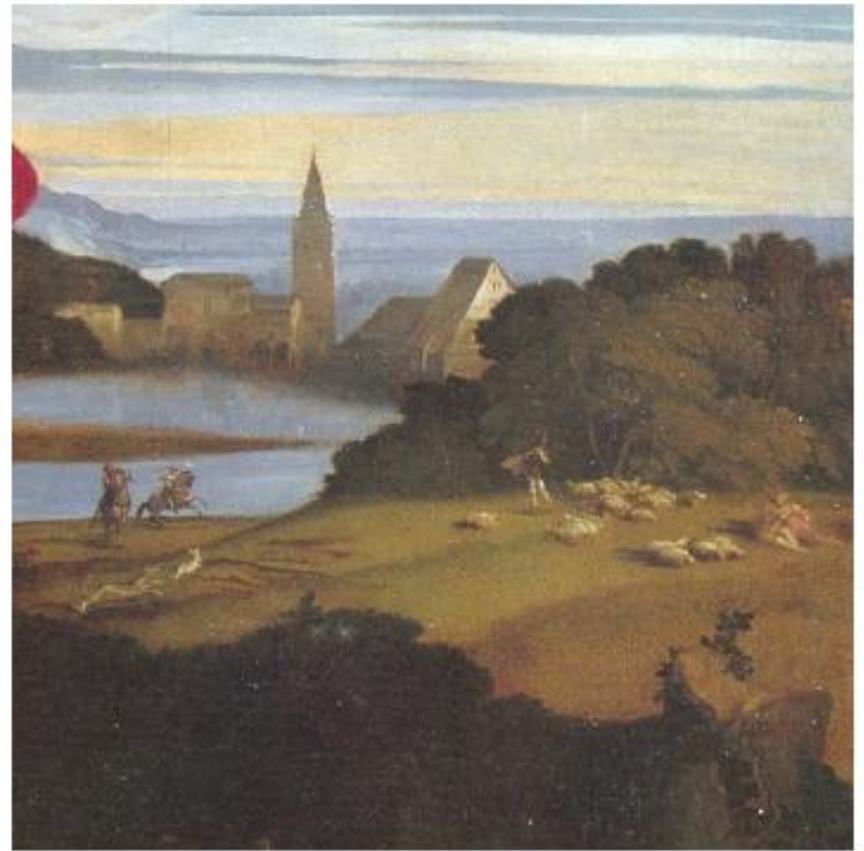


Detalle en colores del escudo de armas de la familia Aurelio, en el centro de la pintura de Tiziano.





**PROFUNDIDADE.** Na paisaxe de fondo hai un tratamento de perspectiva aérea, coa brétema que esvaece os contornos máis alonxados e o colorido que se vai atenuando desde os ocres a azuisgrisáceos. Para máior contido simbólico, a figura espída asóciase á paisaxe da que sobresaie unha igrexa ó fondo, e a vestida a unha fortaleza inexpugnable.





Obra totalmente vinculada á tradición clásica tanto pola temática mitolóxica, como pola interpretación neoplatónica , ou como pola sua armonía formal.



# Retrato de Carlos V na batalla de Mühlberg

## Clasificación

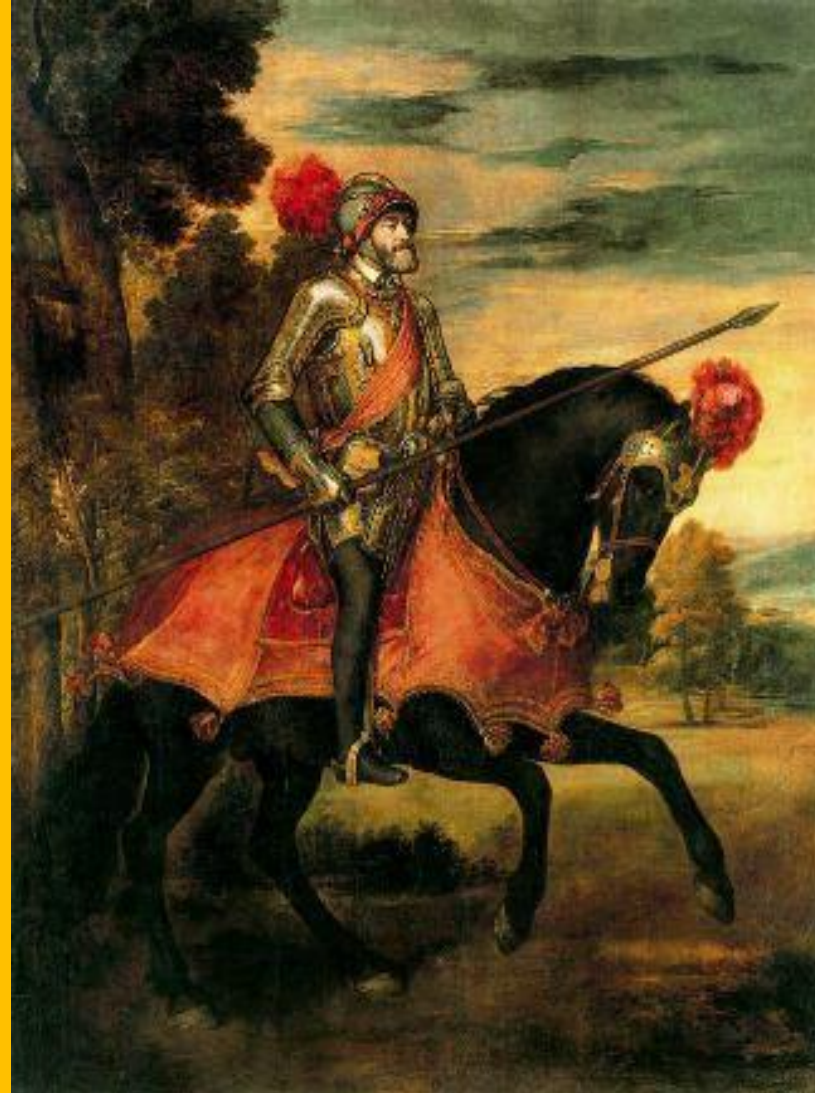
Autor: Tiziano

Cronoloxía da obra: 1548

Técnica: Óleo sobre lenzo  
332x279cm

Estilo: Escola veneciana do  
Cinquecento

Localización: Museo do Prado





## **Carlos V a caballo en Mühlberg.**

### **Contido Iconográfico**

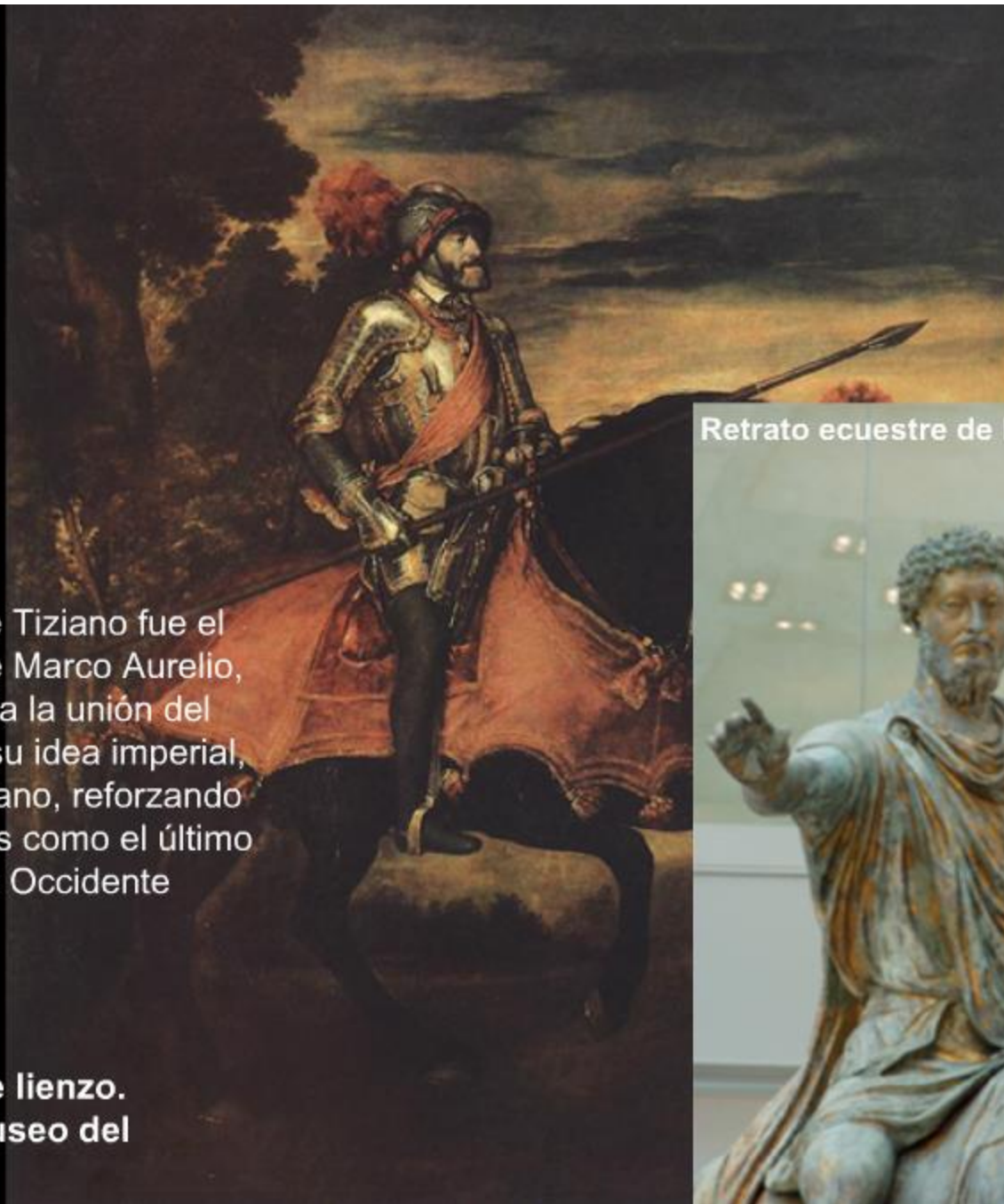
Este retrato ecuestre é un dos máis soados da historia e é imaxe por excelencia de Carlos V. Conmemora a vitoria contra os protestantes de Alemania e os Países Baixos. Aura case sagrada, no seu xesto determinado, impertérrito e alleo a fatíga. A batalla desenvolveuse ata o momento sen decantarse cara a ningún bando; Carlos V detén o seu cabalo fronte ao río Elba, tralo cal os protestantes fixéronse fortes. Anoitece, pero durante o momento en que Carlos V decidía si cruzar o río ou non, o sol detívose para concederlle luz, e xa que logo vantaxe. Cor plena, vermellos e ocres inimitables. Ademais, inaugura un xénero: o retrato real dacabalo. A armadura que viste o monarca é unha valiosísima peza labrada en ouro e prata que se conserva na Real Armería de Madrid.





Destaca sobre todo pola inmediatez e a maxestuosidade que transmite . É o mais monumental e dramático dos seus retratos. Con esta imaxe o autor crea unha nova iconografía no retrato pictórico. Une, dúas antigüidades: a cristiá e a clásica (miles christi, emperador romano) nas que Carlos V pretendía fundamentar non só o seu poder político, senón mesmo o da súa dinastía, os Habsburgo:





Retrato ecuestre de Marco Aurelio, s. II



El otro modelo de Tiziano fue el retrato ecuestre de Marco Aurelio, que representaría la unión del pasado clásico, y su idea imperial, y el presente cristiano, reforzando la imagen de Carlos como el último emperador de Occidente

**1548. Óleo sobre lienzo.  
332 x 279 cm. Museo del  
Prado**



La obra es un magnífico ejemplo de las características de la pintura veneciana: luz, importancia del colorido, calidades de los objetos (brillos de la armadura, telas,...)





Tiziano utilizó la técnica colorista propia de la pintura veneciana que se impone cada vez más sobre el dibujo, y la aplicó con gran sabiduría, lo que se observa sobre todo en la fantástica armonía de rojos (penacho, faldón, banda)



**Preocupación polos efectos da luz, sendo evidencia desas preocupación ou traballo das texturas e das harmonías luminosas do contorno atmosférico.**



**Paisaxe crespuscular**

**Expresión contida,  
como reflexo  
de autodomínio**

**Cabalo en actitude  
dinámica, que  
realza o contraste coa  
actitude contida do  
emperador**

**Retrato ecuestre como  
referencia aos  
Emperadores romanos**

**Gusto polas calidades  
máticas ( ás veces  
a atención se recrea  
nun brillo o nun cor ao  
que da igual  
intensidade que aos  
elementos principais)**