

TEMA 11. A ARTE DO SÉCULO XIX

1. O SÉCULO XIX: UN MUNDO EN TRANSFORMACIÓN

O S.XIX estará marcado pola continuidade dos procesos de cambio comezados no século anterior coa Revolución Francesa e a Revolución Industrial, que supoñen a consolidación da burguesía como clase dominante e a fin do Antigo Réxime.

Politicamente, o século iníciase co intento de expansión dos ideais da Revolución Francesa levado a cabo polo Imperio Napoleónico (1799-1815) en toda Europa. Tras a derrota de Napoleón, a Europa da Restauración intenta un retorno ao Antigo Réxime, que é truncado polos procesos revolucionarios de 1820, 1830 e 1848, encabezados por unha burguesía que pide recuperar o poder político que corresponde á súa forza política e económica.

Froito dese proceso revolucionario, na segunda metade do S.XIX, triunfa o liberalismo en Europa: os Estados proclaman as súas Constitucións liberais, a burguesía conservadora consolídase como clase dominante ao tempo que se desmarca das clases populares, o proletariado urbano, onde se irá introducindo o ideario anarquista e socialista (movemento obreiro). Paralelamente xorde unha conciencia nacional que se materializa na creación de novos Estados, en procesos de independencia nacional, ou nas unificacións de Alemaña e Italia na segunda metade do século.

No eido económico, a industrialización continúa o proceso iniciado en Inglaterra o século anterior, contribuíndo ao desenvolvemento do capitalismo, o que provoca un notable aumento dos transportes, a aparición de novas formas de enerxía, e un considerable aumento demográfico, sobre todo nas cidades. Todos estes factores unidos ao progreso científico e tecnolóxico, permitirán a Europa dominar o mundo ata ben entrado o S.XX, traspasando as súas fronteiras mediante a expansión colonial por novos continentes.

A Arte reflectirá este proceso de cambio constante que supón o S.XIX: no mundo literario, ao igual que nas artes plásticas, desde finais do S.XVIII, o Romanticismo prenderá con forza en Francia, Inglaterra e Alemaña. Na segunda metade do XIX, o centro artístico indiscutible será París, que se converte en centro creador das principais tendencias pictóricas: Realismo, Impresionismo, Neoimpresionismo, Simbolismo, Postimpresionismo. Outras cidades como Berlín, Londres, Bruxelas ou Barcelona convértense en centros artísticos grazas a aparición do Modernismo.

A evolución da arquitectura comeza no Historicismo e o Eclecticismo, que na súa andaina convivirá coas novas propostas derivadas do uso do ferro como material construtivo, e dos arriscados e ornamentais proxectos do modernismo.

2. A REVOLUCIÓN INDUSTRIAL E O IMPACTO DOS NOVOS MATERIAIS NA ARQUITECTURA: DO ECLECTISMO AO MODERNISMO

A arquitectura do S.XIX estará condicionada polos parámetros culturais do período, así que será debedora do movemento romántico, pero tamén das innovacións tecnolóxicas posibilitadas pola revolución industrial.

O movemento romántico promoverá unha mirada a movementos históricos do pasado, e tamén a áreas afastadas da civilización occidental. O progreso económico e social trae a necesidade de novas tipoloxías arquitectónicas para as que se aportarán solucións novedosas

posibles grazas aos novos materiais xurdidos dos avances tecnolóxicos da revolución industrial. Destes factores xurdirán as chamadas Arquitectura Historicista e a Arquitectura do Ferro e do Cristal, que non serán necesariamente direccións opostas, ca que igual que os arquitectos dos novos materiais usan a miúdo formas do pasado, os historicistas recorrerán aos novos materiais para solucionar problemas estruturais.

2.1. O nacemento do urbanismo moderno

No S.XIX as cidades europeas primeiro, e as americanas despois, experimentarán un crecemento sen precedentes, debido ao trasvase de poboación do mundo rural cara a un mundo urbano que se está a industrializar. Cidades como París ou Londres asistiron ao desbordamento dos seus límites tradicionais dunha maneira rápida, co conseguinte amoreamento e a falta de salubridade dos espazos periféricos ocupadas polo novo proletariado urbano. A evidencia deste problema, de carácter urbanístico pero tamén sanitario e social, fai que as autoridades comencen a ver a necesidade de planificar o crecemento e a organización dos espazos urbanos. Nace así o urbanismo moderno, disciplina científica que supón o estudo da planificación consciente e ordenada do espazo urbano.

O urbanismo moderno separará os distintos espazos urbanos atendendo aos seguintes esquemas: separación funcional e tamén formal entre as áreas obreiras e os barrios ocupados pola burguesía; cobran importancia as vías de comunicación que conectan os vellos espazos das cidades cos novos; valoración das zonas verdes e das fábricas como elementos diferenciadores.

Deste xeito, a cidade adaptárase á nova estrutura de clases repetíndoa na súa configuración.

A actuación urbanística de París, dirixida por Haussmann a mediados do século, alén de contemplar medidas de saneamento urbano, reestrutura a cidade completamente, abrindo grandes vías ou bulevares que conectaban os puntos da cidade, creando grandes prazas a modo de escenarios fronte a edificios significativos e unificando os modelos das fachadas nos novos edificios. Os vellos barrios quedan ocultos tras estes grandes panos urbanos, e a cidade cambia definitivamente o seu aspecto medieval pola grandiosidade das grandes perspectivas.

O exemplo de París terá unha gran influencia nos proxectos urbanísticos desenvolvidos posteriormente noutras cidades europeas como Londres, Viena, Moscova ou Bruxelas. En España as reformas urbanísticas emprendidas nas principais cidades (Madrid, Barcelona, Bilbao, San Sebastián) a finais do XIX son, polo xeral, máis respectuosas cos cascos antigos. O Plano do Ensance e Reforma de Barcelona farase sobre o proxecto presentado por Ildefonso Cerdá en 1859, no que se crea un novo espazo de expansión da cidade, o ensanche, cun trazado ortogonal dos rúas cruzado por dúas grandes vías diagonais para facilitar as comunicacións.



Plan Haussmann, París



Ensanche Cerdá, Barcelona

2.2. Historicismo e Eclecticismo

O Historicismo como movemento busca revivir estilos ou linguaxes arquitectónicas do pasado. É unha arquitectura que ofrece poucas novidades, apégase á tradición tanto no eido formal como no construtivo e concentra os aspectos decorativos nos exteriores.

As tipoloxías arquitectónicas deste estilo son amplas: igrexas, palacios, edificios de carácter público, e en cada unha delas se usará un modo construtivo diferente, orixinando unha variedade de estilos que pasan polo neogrego, reorromano, neoárabe (sobre todo en España)... ata o máis aceptado e difundido, o neogótico.

Desde 1830 algúns arquitectos e teóricos, convencidos da superioridade técnica do estilo gótico, converten o estilo neogótico nunha verdadeira alternativa ao clasicismo e tamén ao resto dos estilos históricos. O arquitecto inglés **Pugin** realiza a decoración neogótica do *Parlamento de Londres*, construído por **Barry** a finais da década de 1830, e a mediados de século, en Francia o arquitecto **Violet-le-Duc**, bo coñecedor da arquitectura gótica, conecta coas novas técnicas ao propor nos seus escritos o uso de solucións arquitectónicas que combinen o sistema construtivo e o aspecto formal da arquitectura gótica co uso dos novos materiais industriais. O neogótico será o estilo arquitectónico predominante ata finais do S.XIX en case toda Europa. En España seguirán este estilo obras como a *catedral da Almudena* en Madrid.

Outras variantes historicistas obedecerán as distintas historias arquitectónicas de cada país, o que explica a importancia en Italia do neorrenacemento veneciano, ou en España o neoplateresco ou o neomudéjar.

Cara a finais de século, os estilos estarán tan divulgados que rematarán por mesturarse, aparecendo a arquitectura ecléctica, que orixinará numerosos edificios a finais do XIX e principios do XX. Na difusión deste estilo resultou decisiva a intervención urbanística de Haussmann en París, onde se impulsou un tipo de construcións onde, sobre a base da arquitectura francesa anterior, se buscan edificios monumentais. Quizais o edificio máis representativo, que exercerá forte influxo sobre outras construcións europeas, será o edificio da *Ópera* de **Garnier** (1861-1874). En España xorden edificios eclécticos como o *Casino de San Sebastián* ou a *Casa do Concello da Coruña*, de Pedro Mariño Ortega.



Pugin, Barry, Parlamento de Londres



Garnier, Ópera de París



Parlamento de Budapest



Concello de A Coruña

2.3. A arquitectura dos novos materiais

a) A arquitectura feita por enxeñeiros

Desde finais do XVIII os cambios socioeconómicos farán que aparezan novas necesidades construtivas: vías férreas, pontes, fábricas, mercados, vivendas populares, necesitan ser construídos con rapidez e cun custo económico baixo. Ademais, prantexan problemas estruturais que esixen solucións atrevidas solo posibles se se utilizan os novos materiais. A utilización do ferro ofrece respecto aos materiais tradicionais vantaxes como o seu baixo custo (pode producirse en grandes cantidades, de aí o seu baixo custo, e pode transportarse facilmente), a súa funcionalidade, xa que permite cubrir grandes espazos con mínimos soportes, e a súa maior resistencia e ductilidade.

A pesares destas vantaxes, a tradición construtiva pesará sobre os arquitectos, polo que nun primeiro momento serán os enxeñeiros os que comecen a usar o ferro fundido como material construtivo para construír pontes (*Ponte sobre o Severn*, 1796, o a *Ponte das Artes* en París, 1803), e cubertas como a do *Teatro de París* (1796). Nas décadas seguintes xeralízase o uso do ferro en obras de enxeñaría no continente europeo e sobre todo en Gran Bretaña, con obras como o *Pavillón Real*, construído por **John Nash** (1818).

Cara a mediados do S.XIX, a evidencia das calidades construtivas dos novos materiais vaise impondo á tradición, e os grandes arquitectos comezarán a empregar o ferro, xunto ao cristal e o formigón armado. **Henri Labrouste** realizará a *Biblioteca de Sainte Geneviève* en París (1843-50), que é o primeiro edificio público realizado desde a súa cimentación con ferro fundido e ferro forxado, e en 1868 a *Biblioteca Nacional* de París, cuxa sala de lectura está constituída por cúpulas de cristal sostidas por finas columnas de ferro de nove metros de altura. Un paso máis na

arquitectura do ferro será a súa utilización como elemento expresivo e final, non só estrutural: a finais do século, arquitectos como o americano James Bogardus levarán o ferro e o cristal ao exterior dos edificios na construción de fachadas.

Na consolidación desta arquitectura terán moito que ver as Exposicións Universais; a primeira celébrase en Londres en 1851 e **J. Paxton** constrúe para albergala o *Palacio de Cristal*, respondendo aos requerimentos de amplitude e diafanidade necesarios. Na súa construción utilizará elementos de ferro prefabricados, co que a construción utilizará elementos de ferro prefabricados, co que a construción se reducirá a un problema de montaxe e orixinará un espazo interior luminoso e de escala xigante que iniciará o camiño dos alardes arquitectónicos do ferro e do cristal no que estes edificios chamados *Galerías para as Máquinas* van gañando en amplitude e importancia visual, como exemplifica a *Torre Eiffel*, realizada para a exposición de París en 1889.



Paxton, *Palacio de Cristal*



Labrousse, *Biblioteca Nacional*



Torre Eiffel

b) Escola de Chicago

A finais do S.XIX, a arquitectura historicista comeza a desaparecer, especialmente nos Estados Unidos, onde a cidade de Chicago será a cuna da arquitectura utilitaria e racionalista que predominará no S.XX. Esta cidade será desde mediados do S.XIX un importante centro comercial e industrial e experimentará un forte crecemento demográfico. Cando, tras o incendio de 1871 que arrasa parte da cidade, se inicia a súa reconstrución, a demanda de oficinas, vivendas, hoteis... é tan apremiante que os arquitectos botarán man de novos materiais (ferro e formigón) e as novas tecnoloxías o que orixinará un novo tipo de edificios, o **rañaceos**.

O rañaceos xorde pola coincidencia de factores de diferente índole que obrigan a buscar procedementos para edificar en altura: o encarecemento do chan, o invento do ascensor, e sobre todo a utilización de armaduras metálicas que permiten superpoñer pisos. Os edificios construíranse sobre un esqueleto de vigas de ferro (máis tarde de aceiro ou formigón) recubertas con cerámica refractaria. O feito de que varios arquitectos usen estas solucións construtivas ao mesmo tempo é o que nos permite falar dunha escola, a **Escola de Chicago**. **Le Baron Jenney** construírá os primeiros rañaceos, usando os chamados muros-cortiña: o muro exterior é substituído por columnas de ferro e cristal; **Burham** e **Root** constrúen altos rañaceos de vidro e cerámica branca; e **Richardson** rañaceos que tocan o estilo ecléctico. A figura máis salientable é **Louis Sullivan**, cuxas obras acadan un grao de funcionalidade que o converten nun precedente da arquitectura racionalista do S.XX. Os seus rañaceos, de gran monumentalidade, teñen unha estrutura que combina verticalidade, nas plantas intermedias, coa horizontalidade da base e do ático, con fachadas reticulares con grandes ventás abertas sobre o muro. Os aspectos decorativos desenvolto no interior dos edificios apenas aparecen no exterior, no que domina o rigor funcional baixo a premisa “a forma segue a función”. Entre as súas obras máis salientables atópanse o Auditorio de Chigago (1887-89) e os Almacéns Carson (1899-1906).



Burham, Root, *Reliance Building*



L. Sullivan, *Almacéns Carson*



L. Sullivan, *Auditorio de Chicago*

2.4. O Modernismo

O Modernismo é o nome que recibe en España o movemento de carácter internacional que intenta renovar as artes e desenvólvese entre os SS.XIX e XX. Nace en Bélxica da man de Van de Velde e Victor Horta, e tanto en Bélxica como en París recibirá o nome de *Art Nouveau*. En Viena denominarase *Secessionstil*; en Inglaterra falaremos do movemento *Arts and Crafts*, o mesmo que en EE.UU.; en Escocia será a *Escola de Glasgow* e a obra de Mackintosh; en Italia o *Estilo Liberty* ou floreal; e en Alemaña o *Jugendstil*. Todos comparten o afán innovador, pero acadan solucións moi diferentes, por iso fálase de que non constitúen un estilo senón un movemento que buscou derrubar a orde establecida nas belas artes e nas artes aplicadas. O seu carácter urbano e burgués e busca unhas formas máis refinadas que as ofrecidas pola produción industrial, compaxinando funcionalidade e beleza nun intento de crear unha cidade agradable, elegante, moderna e alegre, co deseño e a integración de todas as artes.

Como movemento, o modernismo deixa de lado as solucións que a revolución do ferro e o cristal achegan á arquitectura, aínda que se serve dos novos materiais para a decoración de interiores e o forxado de rexerías.

Revalorizan toda a produción artesanal: carpinteiros, ferreiros, vidreiros, etc. Esteticamente pretende recrear os procesos e as formas da natureza e, en xeral, rexeitan os esquemas simétricos en prol do ondulado, a liña curva e a decoración orgánica que transmite vitalidade, forza, asimetría e irregularidade.

Bélxica, Francia e España

A arquitectura modernista caracterízase pola utilización dalgúns motivos “históricos”, e polo carácter ondulante, emotivo e vital dos espazos. En España o Modernismo desenvólvese sobre todo en Cataluña, onde a burguesía catalana apoiará unha arquitectura que xulga refinada e moderna. Entre os arquitectos cataláns sobresaen as figuras de **Lluís Domenech i Montaner**, quen realiza o *Palau da Música Catalana*, e de **Antoni Gaudí** quen desde 1900 realizará en Barcelona obras como a *Casa Batlló*, a *Casa Milá*, o *Parque Güell* ou a *Sagrada Família*. Nelas aprézanse as características do seu personal estilo: gusto pola policromía uso dos materiais (ladrillo, pedra, cerámica), uso do mosaico como revestimento, exuberancia decorativa con motivos fantásticos e de inspiración naturalista, solucións estruturais atrevidas: paredes ondulantes, elementos con formas orgánicas, fusión da escultura coa arquitectura.



Domenech i Montaner, *Palau da Música*



Gaudí, *Casa Batlló*



Gaudí, *Sagrada Familia*

Victor Horta é o pioneiro en Bélxica e en toda Europa do **Art Nouveau**. Na súa obra usou ferro (como material estrutural e decorativo) e o cristal, predominan as liñas curvas, e organiza a distribución dos interiores de maneira libre. A *Casa Tassel* (1892-93) en Bruxelas é a súa obra máis salientable.

En Francia, a influencia belga déixase ver en **Guimard**, que realiza en 1900 as bocas das estacións de metro de París, feitas con ferro fundido con formas vexetais e unha forte asimetría.



Horta, *Casa Tassel*

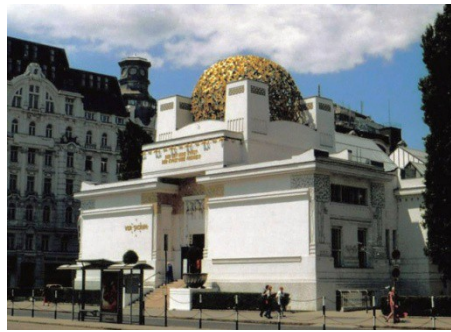


Guimard, Entrada do metro, París

Gran Bretaña e Austria

O movemento terá unha concepción máis severa, baseada na liña recta e o carácter xeométrico. Destaca a figura do escocés **Mackintosh**, cuxa obra mestra é a *Escola de Arte de Glasgow*, realizada con ferro, cristal e pedra, e caracterizada polo emprego das liñas rectas, formas prismáticas, planos claramente definidos, asimetría, superficies espidas e decoración xeométrica.

Esta liña terá continuidade en Austria onde as obras de **Otto Wagner** (*Casa Maiólica*), Olbrich ou Hoffmann desenvolverán un estilo que enlazará coa arquitectura racionalista alemá dos anos 20. Entre as obras máis salientables están o *edificio da Secesión de Viena* de **Olbrich**, no que nas formas xeométricas teñen un contrapunto na cúpula metálica e con decoración vexetal.

Mackintosh, *Escola de Arte*, GlasgowOlbrich, *Edificio da Secesión*, VienaWagner, *Casa Maiólica*, Viena

3. AS ARTES PLÁSTICAS DO ROMANTICISMO AO IMPRESIONISMO

A primeira metade do S.XIX estará marcado no terreo cultural e artístico polo desenvolvemento do Romanticismo, que canalizará o ambiente de desexos de liberdade individual e colectiva da Europa das revolucións liberais. Na segunda metade do século a pintura vaise afastando do ideario romántico e tomará a realidade como asunto, ben como testemuña ou denuncia, ben como referencia paisaxista, orixinando o Realismo pictórico. Cara aos anos oitenta, os pintores impresionistas emprenden unha verdadeira revolución formal e temática que será continuada polos postimpresionistas, nunha dinámica de cambio e preocupación polos propios valores da pintura (pola pintura en sí, á marxe do seu contido) que continuarán as vangardas do S.XX.

A escultura vivirá un momento de importante produción, debido ao gran número de encargos para as renovadas prazas e actuacións urbanísticas.

3.1. Romanticismo

O Romanticismo, aínda que ten as súas primeiras manifestacións no S.XVIII, desenvolverase maioritariamente entre 1820 e 1850. Máis que estilo artístico, podemos considerar o Romanticismo como un movemento que xorde da oposición á frialdade estética do Neoclasicismo, en consonancia co ideario nacionalista e liberal da burguesía revolucionaria deste momento, e ten como trazos máis característicos a exaltación do individualismo e da liberdade, tanto persoal como nacional, a busca da raíces nacionais no pasado, a reivindicación do sentimento, e a tendencia á evasión no espazo e no tempo.

O Romanticismo eleva a categoría artística os temas de actualidade e a visión subxectiva do artista, rompendo coa tradición clásica, polo que se pode considerar o primeiro movemento de vangarda da Historia da Arte. Desenvolverase sobre todo na literatura e na pintura, onde, respondendo sempre á visión persoal do artista, abordará unha temática variada: acontecementos históricos ou actuais que reflicten os ideais románticos; temas relacionados coa Idade Media; gusto polo exótico, o imaxinado e o irracional; situacións límite ou desesperadas, que se prestaban á exaltación dos sentimentos; paisaxes sublimes ou pintorescas.

Formalmente, aínda que carece dunha linguaxe específica, obedece a algúns trazos xerais: primacía da cor, pola súa capacidade expresiva; busca de dramatismo mediante as fortes contrastes lumínicas; composicións movidas e actitudes expresivas, fortes e vitalistas; técnica rápida, con pinceladas soltas e pastosas.

Os grandes centros artísticos deste momento son Inglaterra e Francia, onde París se consolida como capital da arte ata ben entrado o S.XX.

En **Francia**, na pintura romántica aparecerán dúas concepcións pictóricas: unha tendencia clasicista, representada por Ingres (clasificado como Neoclásico), e a tendencia colorista de Delacroix e Géricault.

Théodore Géricault. A súa obra contén un cromatismo moi vivo, que orixina contrastes violentos, estrutura as composicións e lles serve para transmitir emoción e sentimento, como se pode ver nalgún dos seus cadros con escenas de batallas, ou en *A balsa da Medusa*.



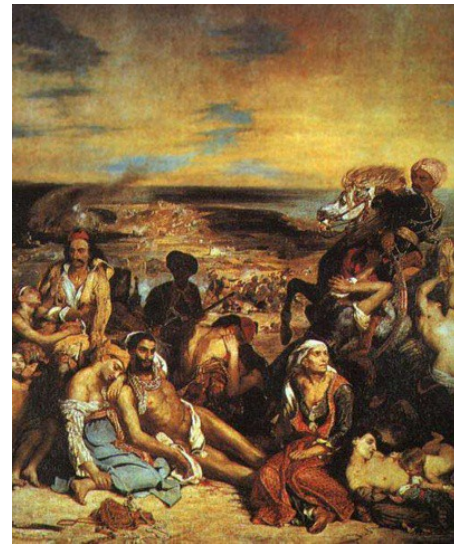
A balsa da Medusa, 1819

O tema corresponde a un feito real acontecido tres anos atrás. Narra a desesperación e agonía dun grupo de colonos franceses que, tras o afundimento da Medusa (barco do goberno francés) fronte ás costas de África, reclaman desde a súa balsa axuda a unha embarcación que pasa sen velos. Tras doce días á deriva, só sobreviviron quince de cento cincuenta. O feito tivo unha gran repercusión na opinión pública, xa que o capitán do barco puxérase a salvo abandonando ao seu destino aos pasaxeiros, que recorreran incluso ao canibalismo. Este cadro, como algunhas obras do seu contemporáneo Goya, reflicten a deshumanización e a irracionalidade dunha situación límite. A súa modernidade radica en outorgarlle a un tema de actualidade, nun formato de grandes dimensións, a mesma importancia que ata ese momento se reservara á pintura de Historia. As formas créanse mediante masas de cor e non, como na pintura neoclásica, mediante liñas ben definidas. A composición en aspa e as actitudes das figuras danlle ao cadro unha axitación frenética e un dramatismo ao que contribúen tamén as luces violentas e contrastadas, o que nos remite de novo ao Barroco. (J.Maroto, *Historia da Arte*)

Delacroix mostrará nos seus temas o gusto polo exotismo (*Morte de Sardanápalo*, 1827), e a idea de liberdade persoal ou nacional (*A liberdade guiando ao pobo*, 1830, *A matanza de Quíos*, 1824), expresando, ao igual que Géricault, o compromiso social do artista. A súa pincelada é solta, o cromatismo moi acusado, e as composicións complexas.



A liberdade guiando ao pobo



A matanza de Quíos

O **Romanticismo inglés** carece, en xeral, de dimensión política; a súa gran aportación reside no tratamento da paisaxe, que transmite unha nova visión da natureza, moi emocional, reflectindo estados anímicos, sentimentos e paixóns. **John Constable** realiza obras de temas pintorescos e apacibles sobre apuntamentos tomados do natural, nas que a liña case desaparece fronte as manchas de cor e os efectos lumínicos. Igualmente, **William Turner** representará a natureza axitada, turbulenta e pasional, en obras compostas por pouco máis que manchas de cor e luz que insinúan efectos atmosféricos, como podemos apreciar en *Chuvia, vapor e velocidade*, no que o debuxo e as formas se dilúen nunha luz brillante e unha atmosfera envolvente.

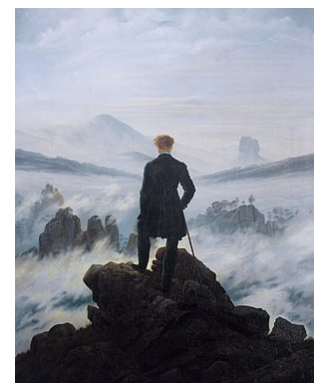
En **Alemaña** sobresaie a figura de **David Friedrich**, quen nos achega na súa pintura unha visión do home superado polas forzas da natureza. Pintará paisaxes dramáticas, nas que a insignificante presenza do home deixa paso á inmensidade das forzas da natureza.



Constable, *O carro de feo*



Turner, *Chuvia, vapor e velocidade*



Friedrich, *Camiñante sobre o mar de néboa*

3.2. Realismo

O Realismo é un novo movemento artístico que, tanto na literatura como nas artes plásticas, se centrará na realidade máis cercana e cotiá, deixando atrás o espírito romántico de evasión e idealización histórica. Terá gran pulo na Francia de mediados do S.XIX (1848-1870) e na súa xénese están os cambios socioeconómicos dese momento, entre eles a implantación da

burguesía no poder, os problemas sociais da industrialización, e o desencanto polo fracaso dos procesos revolucionarios de 1848.

As innovacións afectarán sobre todo ao eido temático: os temas medievais, orientais e históricos substitúense por temáticas do presente, que tentan ser tratados con aparente obxectividade, ás veces cunha clara actitude de denuncia política e social. As imaxes non se idealizan, o enfoque é directo. Formalmente, priman na composición os esquemas casuais, por influencia da aparición da fotografía, e a técnica libre. Os pintores franceses Courbet, Millet e Daumier exemplificarán coas súas obras as características deste movemento.

Gustave Courbet representará nas súas obras unha realidade que rexeita, mostrando con iso unha actitude de denuncia e compromiso social; usa a pintura como documento. Cadros como *Enterro en Ornans* ou *Estudo do pintor*, teñen gran formato, tratan temas cotiás, dunha maneira naturalista, na que o debuxo cobra forza, así como o detallismo. Nas cores predominan os negros e os pardos, pola influencia de pintores barrocos como Velázquez ou Caravaggio, aos que admira.



Enterro en Ornans, 1850



Estudo do pintor, 1855

Jean François Millet, pintor de orixe rural, reflicte esta temática nas súas obras: vidas campesiñas, humildes e duras. Tecnicamente usa composicións simples, cunha ampla gama de cores nas figuras e nos fondos, nas que predominan amarelos, ocres e pardos, e un contrastado tratamento da luminosidade. As súas obras máis coñecidas son *O Ánxelus* e *As espigadoras*.



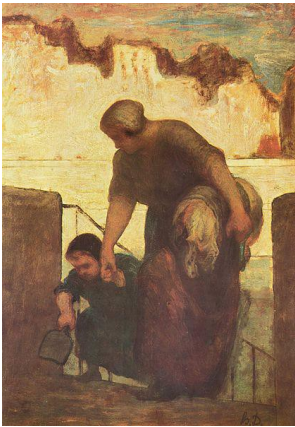
O Ánxelus, 1857-59



As espigadoras, 1857

Honoré Daumier, tamén escultor e caricaturista, é un agudo observador da realidade do seu tempo. As súas pinturas mostran, de maneira crítica, a vida e os costumes da época, sobre todo os da xente humilde, en obras xeralmente de pequeno tamaño, composicións sinxelas, a miúdo con figuras en primeiro plano, cores sobrias e escasas, xogos de luces e sombras. É unha

pintura máis gráfica, menos detallista que as dos outros autores, pero cunha gran forza expresiva, como se pode ver en *A lavandeira* (1863).



A lavandeira, 1863



Vagón de terceira, 1864

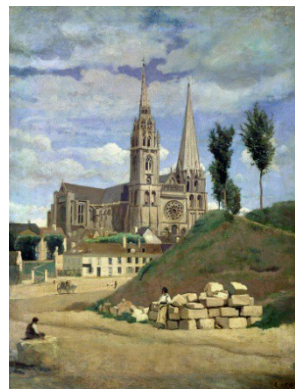


O levantamento, 1860

No Realismo, a paisaxe despóxase do significado simbólico e idealista que lle dera o Romanticismo e pasa a representar a realidade que o configura. Os paisaxistas do realismo concéntranse nos aspectos formais da paisaxe, que interesarán por si mesmos, non como instrumento. Aquí comezará un camiño cara a exploración de valores plásticos da pintura que iniciará a arte moderna e o Impresionismo. Nesta evolución da pintura paisaxística é fundamental a aportación de **Jean Baptiste Corot** e da **Escola de Barbizon**, en Francia, que pintan paisaxes caracterizadas polo tratamento obxectivo da natureza, en paisaxes que xa non están idealizadas, e que presentan unha técnica case abocetada, resultado da pintura ao aire libre, das pinceladas curtas e das cores claras no que interesan os efectos da luz e da atmosfera sobre os obxectos.



Corot, *Ponte de Nantes*, 1868-70



Corot, *Catedral de Chartres*, 1830



Daubigny, *Lavandeiras no río Oise*, 1865

3.3. Impresionismo

O Impresionismo é considerado o primeiro movemento artístico revolucionario da Arte Contemporánea. Deixa atrás os parámetros da arte anterior e atenderá a novos criterios estéticos. Os pintores impresionistas constitúen un grupo coherente e consciente de si mesmo que xorde en París en torno a 1860. É resultado dos intereses común dun grupo de artistas, nos que ademais de pintores como Monet, Pissarro ou Sisley, atópanse novelistas como Zola ou Claudel, marchantes de arte... Deste grupo sae a vontade colectiva de realizar unha arte nova, á marxe da arte aceptada nos Salóns Oficiais. En 1874 organizan a súa primeira exposición colectiva nos salóns do fotógrafo Nadar e en 1886 expoñen xuntos por última vez.

Os pintores impresionistas fixaranse na obra de pintores do pasado, aos que admiran e dos que recollen influencias e maneiras de facer, como a pincelada desfeita, solta, que permite fundir as cores na retina do espectador, de Goya ou dos realistas; dos paisaxistas realistas tamén adoptarán a pintura ao aire libre; tamén influirán as estampas xaponesas, os avances feitos na fotografía, así como todos os descubrimentos acerca do funcionamento da vista humana respecto á percepción da realidade, como a teoría das cores de Chevreul. A nova relación entre arte e ciencia non afecta só á aplicación dalgúns avances científicos á pintura, senón tamén a propia idea do concepto de arte. Os impresionistas entenderán a arte como proceso de investigación e busca, no que o método conta tanto como o resultado final. Estas premisas inflúen nun novo estilo que emprende unha actualización temática (igual que os estilos anteriores) pero tamén unha renovación formal. Entre as súas características principais atópanse as seguintes:

- Rexeitamento da Arte académica, do estilo artístico oficial.
- Aparición de novos temas, que van na contra dos contidos da pintura burguesa oficial. Preferencia polas paisaxes rurais e as escenas da vida burguesa e cotiá.
- Prímase a pintura ao aire libre (*plein air*).
- Nova valoración da luz e da cor: as gamas cromáticas fanse máis luminosas (brancos, azuis, rosas, vermellos...) e a luz, ou máis exactamente a relación entre o aire e a luz que pasa a ser o verdadeiro tema dos cadros, ao considerarse que é a luz a que nos ofrece a verdadeira configuración visual dos obxectos.
- A pincelada faise libre, solta e lixeira. Xustapóñense cores puras, sen mesturar, na paleta; é o espectador o que configura o representado ao mesturalos na súa retina.
- Suprímese case na súa totalidade a liña e o debuxo.
- Nova valoración do espazo representado: valórase a bidimensionalidade, e os puntos de vista insólitos e encadres máis atrevidos, influídos pola fotografía, que buscan dar a impresión de inmediatez, de captación do instante.
- Aspecto inacabado das obras: o espectador recibe partículas de cor aplicadas con pinceladas curtas, e debe ser el quen constrúa e remate mentalmente a obra. A obra necesita ao público para que a reconstrúa.

Os impresionistas terán un novo modelo de concibir a relación entre os propios artistas: trátase dun grupo, cuns criterios común que proclaman ante un medio que lles resulta adverso. Os autores máis salientables dentro deste movemento son:

Manet é considerado o precursor e mestre dos impresionistas; rompe coa tradición pictórica das regras espaciais e compositivas anteriores e abre novos camiños. A súa pintura ten influencias de Tiziano, Velázquez ou Goya, pero presenta un tratamento novedoso no uso da cor en grandes manchas, sen medios tons, que se opoñen de maneira violenta, a ausencia de modelado e perspectiva (as figuras recórtanse sobre espazos sen profundidade), as temáticas carentes de relevancia, e sobre todo a maneira de entender o espido feminino que fan que obras como *O xantar campestre* ou *Olimpia* sexan escandalosas para a maioría do público nese momento.



Almorzo campestre, 1863



Olimpia, 1863

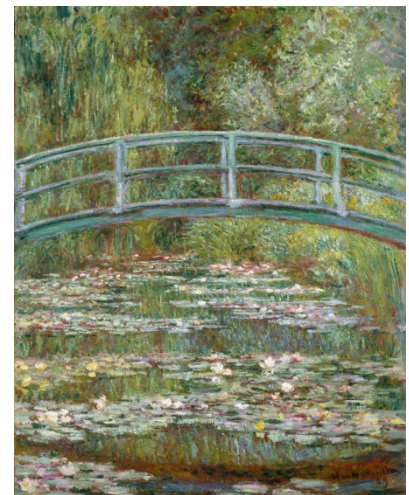
Monet é o máis representativo dos pintores impresionistas, dos que tamén é elemento aglutinador. A súa obra *Impresión. Sol nacente* (1872) dará nome ao movemento. Pinta ao aire libre, paisaxes e fragmentos tomados directamente do natural, sen retoques, de maneira rápida, intentando captar a luz e a cor de cada instante. O seu interese por captar os efectos da luz atmosférica, cambiante, sobre os obxectos, lévao a realizar estudos pictóricos a modo de series como as da *Estación de Saint Lazare* ou a fachada da *Catedral de Rouen*, composta por máis de trinta lenzos distintos en canto á gama cromática e o tratamento da luz, nos que capta a diferente percepción visual da fachada en función da hora do día ou da estación. Monet pinta cunha pincelada rápida e vibrante e cores luminosas. Nas súas últimas obras, como a serie dos *Nenúfares*, acentuarase a desintegración das formas, substituídas por cadros compostos a base de rápidas manchas de cor. Aparte das series, destacan cadros como *Regatas en Argenteuil* ou *Muller con parasol*.



Muller con parasol, 1875



Londres, 1899-1901



Nenúfares, 1899

Renoir será outra das figuras claves do Impresionismo. As súas obras, entre 1874 e 1883, seguen con fidelidade os principios formais do movemento: pintura ao aire libre, pincelada solta, cores puras, sombras coloreadas, captación da luz sobre os obxectos. Tematicamente terá predilección pola representación da figura humana: nenos, escenas cotiás, espídeos femininos, nos que a protagonista é a vibración da luz sobre os corpos e as paisaxes. Renoir manterá sempre un gusto polo debuxo que se acentuará na súa última etapa. A súa obra máis coñecida é o *Baile do*

Moulin de la Galette (1876), onde representa unha escena da vida urbana no que capta os efectos da luz do sol filtrándose a través das follas das árbores, ou *O almorzo dos remeiros*.



Baile no Moulin de la Galette, 1876



Almorzo dos remeiros, 1881

Degas exporá cos impresionistas, aínda que manterá sempre un certo distanciamento con eles. O seu estilo, moi personal, presenta un xeito de pintar innovador tanto nos temas como nos aspectos formais respecto ao resto do grupo: non pinta ao aire libre, prefire pintar a figura humana baixo a luz artificial do interior de cafés, teatros, locais de ensaio...; concede gran importancia ao debuxo; as súas obras presentan a miúdo composicións insólitas, encadres atrevidos; interese por captar a figura humana en movemento, e a fugacidade dos momentos que o rodeaban, o que explica o gran número de cadros sobre temas como as bailarinas, carreiras de cabalos, ou mulleres aseándose.



Clase de ballet, 1871-74



La absenta, 1876



As planchadoras, 1884-86

Pisarro mostrou preferencia polos temas relacionados coa vida natural e rural, case sempre con capesiños dando un toque de humanidade ás súas obras. Terá unha etapa divisionista, e en 1896 retomou as súas orixes impresionistas, pero esta vez dedicado principalmente a escenas de tipo urbano. Pintou vistas da cidade de Rouen e do seu porto, e tamén de París e as súas rúas, excelentes exemplos da esencia do método pictórico impresionista, aplicado a unha escena urbana baixo distintas condicións de iluminación atmosféricas.



Teitos vermellos, 1877



Colleita, 1887



Boulevard Montmartre, 1897

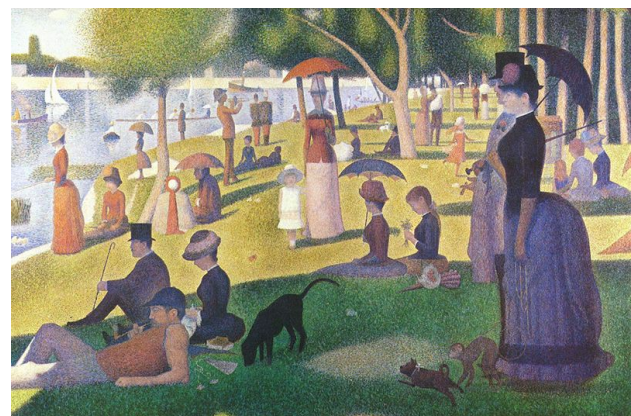
En España, cabe salientar a figura de **Joaquín Sorolla**, pintor de temas banais e doces en obras como *Nenos na praia*, nos que intenta captar a luz do Mediterráneo sobre a figura humana. As cores son brillantes, claras, e as pinceladas amplas.

3.4. Neoimpresionismo

A partires de 1885, os presupostos impresionistas comezan a diverxer, e os pintores que compoñen o movemento emprenden novas buscas que os farán evolucionar por camiños diferentes, aínda que manténdose máis ou menos fieis ao espírito inicial do movemento. Algúns pintores optan por traballar aplicando e investigando coa pintura as cuestións científicas que afectan á cor e á luz. Esta liña será a desenvolvida polos chamados **neoimpresionistas**: a súa técnica, chamada **puntillismo** ou **divisionismo**, consiste en aplicar sobre o lenzo puntos de cores puras, sen mesturar, colocados xunto aos seus complementarios, o que orixina tons novos unha vez que se funden na retina do espectador. Este procedemento, baseado nos coñecementos ópticos recién descubertos (Chevreul), aplícase co máximo rigor, eliminando así a inmediatez perceptiva do impresionismo: a arte convértese nunha construción premeditada e laboriosa. O principal teórico do neoimpresionismo é Paul Signac, pero a figura máis destacada é Seurat, que fai de obras como *O baño en Asnières* ou *Tarde de domingo na Grande Jatte* un auténtico programa estético do puntillismo.



O baño en Asnières, 1883-84



Tarde de domingo na Grande Jatte, 1884-86

3.5. A escultura no S.XIX

A evolución da escultura durante o S.XIX relacionase coa da pintura, aínda que estará máis limitada, tanto no eido formal como no temático. A grandes trazos, pode dicirse que na primeira metade do S.XIX moveuse a medio camiño entre o Clasicismo e o Romanticismo. Deste período é

salientable a obra de **François Rude** en obras como *A partida de voluntarios (A Marsellesa, 1792)* que emprega recursos como os utilizados por Delacroix na pintura (movemento axitado, expresividade nas actitudes...) nun tema de marcado carácter político e exaltación patriótica. Na segunda metade do S.XIX, as remodelacións urbanas das principais cidades europeas impulsarán a realización de monumentos decorativos (de feitos, de personaxes, etc.) para prazas ou xardíns. Formalmente mantéñense na tradición clasicista, salvo a obra de figuras destacadas como **Carpeaux** quen realiza o grupo *A danza (1869)* dentro do estilo ecléctico, a medio camiño entre o Romanticismo e o Clasicismo.

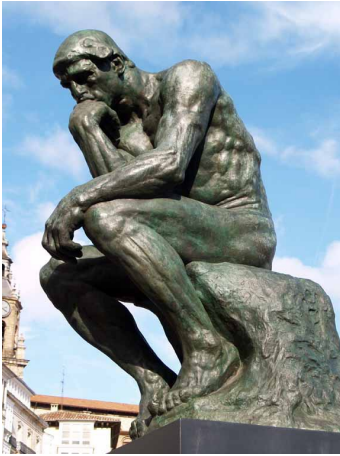
Dentro do Realismo, **Honoré Daumier** traslado o sentido crítico presente nas súas pinturas á escultura, cun modelado vitalista e espontáneo, á marxe dos canons académicos. En Bélxica a obra de **Meunier** caracterízase pola temática realista e social. O tratamento das súas personaxes, na liña de Millet, era novedosa nos temas (son artesáns e obreiros) e tamén na maneira de tratalos, respectuosa e cargada de dignidade.

Rude, *A Marsellesa*Carpeaux, *A danza*Meunier, *O forxador*,
1884-90

Coincidindo co movemento impresionista en pintura desenvólvese en Francia a obra de **Rodin** (1840-1917) que rompe a tradición academicista abrindo o camiño a novas formas expresivas na escultura. Os trazos principais da súa obra son:

- Temática figurativa, sobre todo a figura humana, e preocupación polo tratamento anatómico, o volumen e o modelado, que deixa ver a influencia de Miguel Anxo.
- Formalmente combina as superficies rugosas coas pulidas e multiplica os planos das composicións, conseguindo un xogo de luces e sombras e efectos de superficie cambiantes que o relaciona co ideario dos impresionistas.
- Gusto polos fragmentos (torsos, mans...) e polas figuras inacabadas, que tamén se debe á influencia da estatuaria antiga e do *non finito* miguelanxelesco.

Entre as súas obras máis salientables atópanse *O pensador*, *O bico*, *Os burgueses de Calais*, *A catedral*.



O pensador, 1881-82



Os burgueses de Calais, 1885-95



A catedral, 1908

Outro escultor de finais do S.XIX, dentro da estética impresionista, é **Medardo Rosso**, que dissolve as formas das súas esculturas nunha masa de luces e sombras que lles confiren un aspecto cambiante e variable.

4. OS POSTIMPRESIONISTAS

O termo *postimpresionistas* designa un grupo de pintores, activos entre finais do S.XIX e principios do S.XX, que teñen como nexo común o feito de que, tendo estado relacionados co Impresionismo, nalgún momento das súas traxectorias desenvolverán uns estilos persoais que exercerán gran influencia na arte posterior do S.XX. Os camiños que abriron levarán directamente á arte das Vangardas do S.XX. Aínda que os seus estilos son diferentes, entre eles hai unha serie de elementos comúns:

- Aprezan a arte doutras culturas, das que valoran a súa liberdade formal e orixinalidade, e toman no uso de novos materiais (madeira), nas novas maneiras de representación do corpo, na disposición dos planos, o volumen e o cromatismo.
- Incidencia no plano pictórico, prescindindo dos elementos anecdóticos: rompen coa idea da arte como imitación da natureza, copia fiel do representado. A pintura constrúe unha realidade por si mesma.

Paul Cézanne (1839-1906)

Partindo dunha formación baseada nos grandes mestres da pintura (Tintoretto, Delacroix, Zurbarán) unírase aos impresionistas, cos que expoñerá en varias ocasións. En 1880 rompe con eles, e comeza unha evolución persoal, baseada na finalidade de construír unha obra paralela á da natureza. Fronte ao artista como “imitador” da natureza, Cézanne parte do artista como creador dunha realidade nova, racional e perdurable. A obra de arte debe ser valorada, polo tanto, na súa nova condición autónoma fronte á natureza, e creadora dunha linguaxe propia. Formalmente, esta nova linguaxe implica cambios na maneira de pintar:

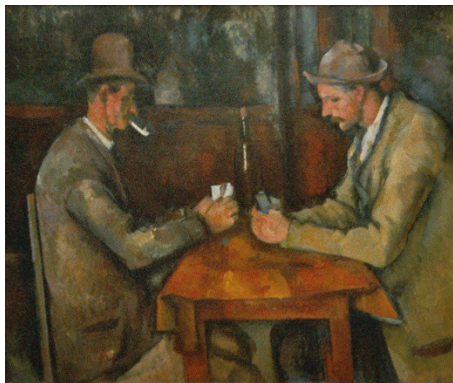
- Preocupación pola estrutura e o volume das formas: xa que a obra de arte representa unha realidade paralela, nela os obxectos deben ser recoñecibles, así que estes redúcense ás súas formas esenciais: esferas, conos e cilindros. Fronte á fugacidade da aparencia representada polos impresionistas, Cézanne traballa de xeito reflexivo para representar a estrutura permanente das cousas.

- Compositivamente, elimina a anécdota, e descomporá as formas en múltiples cadros de cor, que se aplica en grandes manchas definindo planos: a cor ao servizo das formas. Usa cores terrosas, que quedarán inmersas nunha luz atmosférica que unificará os planos de cor.
- Os obxectos defínense bordeándose cunha liña negra entrecortada.
- O espazo representado rompe coa concepción da perspectiva tradicional: coloca os obxectos próximos ao espectador, eliminando os planos e as liñas de fuga. Nalgúns cadros funde dous puntos de vista (abaixo e arriba) nun só.
- Na súa última fase, as súas obras defínense por planos coloreados, nos que as formas resultarán da combinación da cor e a luz.

Os temas son paisaxes, naturezas mortas (*Natureza morta con cortina*), figuras humanas (*Os xogadores de cartas*, *Mme. Cézanne no invernadoiro*, *As bañistas*), con frecuencia en versións diferentes dun mesmo tema, como as múltiples representacións da *Montaña Sainte Victoire*. En todos eles, o tema é un pretexto para a reflexión pictórica. A obra de Cézanne inicia un novo modo de representación pictórica (bidimensionalidade, puntos de vista superpostos, descomposición da figura en planos de cor), e tamén unha nova concepción da pintura e do seu papel, que estarán na base do cubismo e a definición da obra de arte como signo.



Natureza morta con tarteira, 1880



Xogadores de cartas, 1894-95



Mme. Cézanne no invernadoiro, 1891

Vincent van Gogh (1853-1890)

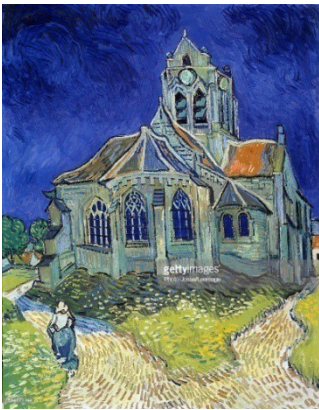
De orixe holandesa, a súa obra estará moi ligada á súa vida persoal e expresará a súa desesperación e angustia existencial. Comezará a pintar baixo a influencia da tradición holandesa e a pintura realista (Millet), que marca a súa preocupación por temas sociais en obras nas que representa escenas cotiás das clases sociais humildes, en ambientes sombríos, e de extrema pobreza. Neste período destaca *Os comedores de patacas*, nos que usa unha paleta escura, e deforma os rostros da figura cunha vontade expresiva.

En 1886 trasládase a París, onde o contacto cos impresionistas e puntillistas e a arte xaponesa inflúe na súa maneira de pintar: aclara a paleta, que se enche de cromatismo e comeza a abordar a temática paisaxística. Con estas influencias, Van Gogh desenvolverá un estilo persoal e maduro caracterizado por unha concepción da arte como experiencia vital, un medio de expresión dos sentimentos e proxección da súa propia personalidade: a súa obra representa a súa visión do mundo, da realidade máis inmediata, que nos amosa en obras como *A igrexa de Auvers*, *O campo*

de trigo, A noite estrelada, Habitación do pintor en Arles. Nelas utiliza a súa propia linguaxe pictórica:

- Cores moi vivas e contrastadas, planas e puras, que utilizará como recurso expresivo mostrando diferentes estados de ánimo.
- A pincelada grosa e pastosa, chea de movemento, retorcida e ondulante, reflectirá o seu tormento interior.
- Forte simbolismo dos obxectos.

O uso da pintura e a súa linguaxe (a cor) como medio expresivo, influirá no movemento expresionista e en todas as correntes expresivas da arte do S.XX.



Igrexa de Auvers, 1890



Noite estrelada, 1889



Habitación en Arles, 1889

Paul Gauguin (1848-1903)

Gauguin é unha das principais figuras postimpresionistas. A súa vida estivo marcada polo desexo de romper coa civilización occidental e a sociedade do momento, e a busca de ambientes primitivos ondea topase con formas de vida sinxelas que lle permitiran afondar na súa propia identidade e na orixe das sensacións. Para elo trasládase primeiro a Bretaña, logo a Panamá, a Martinica e a Tahití.

Para Gauguin o cadro é creación, máis que representación, co que se aparta da copia fiel da natureza. A sensación está na imaxinación, no pensamento, que se plasmana obra, no cadro, do mesmo xeito e no mesmo plano que as imaxes xurdidas da observación da natureza. A súa imaxe pictórica está caracterizada por:

- Uso de cores planas e brillantes, contrastados e estendidos por amplas zonas da superficie do cadro. As formas, moi nítidas, débúxanse con trazos grosos e simples, que illan os planos de cor. Non hai modelado.
- Forte contido simbólico das representacións: funde no mesmo plano de representación o irreal co irreal, as figuras reais coas producidas na mente das personaxes. A cor remarca o contido simbólico e a irrealidade.
- Da arte primitiva tomará outros préstamos como o forte hieratismo das figuras das súas obras, e aspectos temáticos.

En Bretaña pintará *A visión despois do sermón* e *O Cristo amarelo*, e na Polinesia obras como *Mulleres tahitianas*, *Ta Matete* ou *Arearea*.



Visión despois do sermón, 1888



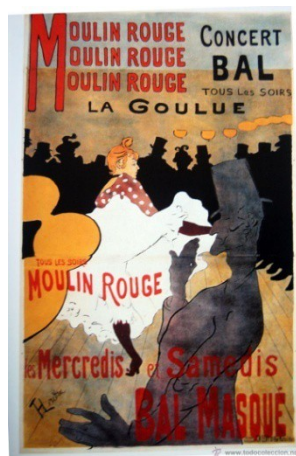
Ta matete (O mercado), 1892



Taitianas, 1891

Toulouse Lautrec (1864-1901)

Ao igual que Van Gogh, a súa obra artística estará moi marcada polas traxedias da súa vida persoal. Terá como temas recorrentes a bohemia artística da época, os ambientes nocturnos e festivos de París dos que el forma parte. Retratará psicoloxicamente as personaxes que forman parte destes escenarios dunha forma aguda, captando a personalidade de cada individuo nunha linguaxe plástica caracterizada pola simplificación do debuxo, cores brillantes e planas, liñas de ritmo ondulante, interese pola silueta, composicións atrevidas con encadres parciais e escorzos forzados. Será pioneiro na realización de numerosos carteis, nos que elevará estas creacións de carácter propagandístico á categoría de xénero artístico, influíndo no desenvolvemento do cartelismo moderno. Os seus carteis para O Moulin Rouge estarán á altura doutras obras nas que retratará o ambiente parisino de fin de século, como *O salón da Rue des Moulins*.



5. O SIMBOLISMO

O Simbolismo é outro dos estilos que conforman o panorama estético de finais do S.XIX, convivindo co Postimpresionismo e o Modernismo. Xorde en París en torno a revistas literarias e á poesía simbolista (Baudelaire, Rimbaud) que influirá na crítica e na práctica artística. Os simbolistas repudian a sociedade materialista da era industrial, o pragmatismo e o apego á realidade e a súa representación (como facían o Realismo ou Impresionismo). A súa linguaxe pictórica pasa por rexeitar a representación directa da realidade e recorrer á suxestión, ao misterio, á fantasía e á ambigüidade; crear un mundo de realidades paralelas. Por iso, nos temas das obras simbolistas predominan as referencias mitolóxicas, relixiosas e lendarias, o mundo do oculto e do sobrenatural, e as personaxes serán refinadas e ambiguas, andróxinas, e compartirán

escenario con elementos cargados de simbolismo (lirios, cisnes, xardíns solitarios...), delicadeza e melancolía. É, en resumo, a expresión dunha estética refinada creada por unha elite para unha elite.

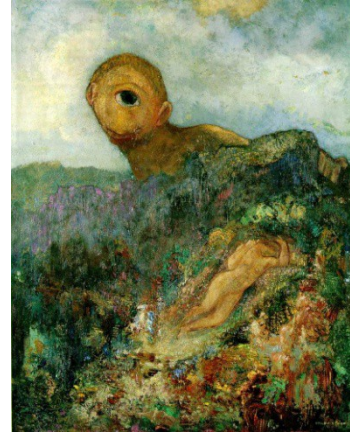
Entre os artistas simbolistas máis importantes figuran **Puvis de Chavannes**, **Gustave Moreau** o **Odilon Redon**.



Puvis de Chavannes, *Mozas á beira do mar*, 1879



Gustave Moreau, *A aparición*, 1876



Odilon Redon, *Cíclope*, 1914