



aristotélica coa fe cristiá. Aparece, ademais, o pensamento escolástico, que conforma un método para a razón teolóxica, e co tempo o empirismo de Occam, que defende a experiencia fronte ao razoamento escolástico. O auxe da civilización urbana fai que aparezan ordes relixiosas xa non illadas do mundo, como pretendían ser bieitos ou cistercienses, senón destinadas a predicar o evanxeo e velar pola ortodoxia cristiá nas cidades. Franciscanos (recoñecidos en 1210) e Dominicos defenden un ideal de pobreza tanto individual como institucional que os converterá en **ordes mendicantes**. Estas ordes contribuirán tamén á renovación do pensamento medieval ao introducir na relixiosidade popular un acercamento á realidade sensible, o naturalismo, e un novo humanismo: os franciscanos transmitían unha nova dimensión do home e da natureza, que pasan a ser valorados e apreciados como obra de Deus.

A aparición da Arte Gótica, e todas as transformacións que supón respecto á arquitectura e a plástica románicas, non podería explicarse sen ter en conta estes cambios históricos, económicos e culturais que conforman o pensamento desde o S.XII. O termo *Gótico* foi acuñado no S.XVI polo historiador italiano Vasari para designar de modo pexorativo a arquitectura anterior ao Renacemento feita polos que el chama bárbaros e godos. A partir do S.XVII o termo gótico extenderase ás artes plásticas. Este sentido negativo inicial mudou nunha acepción positiva desde o S.XIX. Cronoloxicamente, o inicio do Gótico varía segundo as zonas; mentres que na rexión da Île de France xorde cara a 1140, noutros lugares de Francia retárdase ata a segunda metade do S.XII; durante os SS.XIII, XIV e XV desenvolverase por toda Europa Occidental, estendéndose tamén por Europa Central e do Norte. A súa implantación variará duns territorios a outros e orixinará múltiples variantes nos distintos reinos ou rexións.



## 2. A ARQUITECTURA GÓTICA

### 2.1. INNOVACIÓNS CARA AO GÓTICO. OS MOSTEIROS CISTERCIENSES EN GALICIA

No tránsito da Arte Románica á Gótica terá un papel destacado a **reforma cisterciense**. O Císter xorde na zona de Borgoña como unha reforma da orde beneditina na busca dunha volta aos fundamentos orixinais da regra de San Bieito, recollidos na máxima *ora et labora*; polo tanto, a busca dunha vida adicada á oración e ao traballo manual, e a retirada dos fastos e

riquezas do mundo. Con esta intención construírán os seus mosteiros en lugares afastados. Aínda que Roberto de Molesmes é o seu fundador a finais do S.XI, será **Bernardo de Claraval** o principal teórico e impulsor da nova orden a primeira metade do S.XII; a el deberase a sobria concepción estética que deberían ter os novos mosteiros, baseada na austeridade construtiva e ornamental.

Chegarán a prohibirse a escultura e a pintura decorativas, e incluso o uso do ouro, prata e pedras preciosas en obxectos litúrxicos. Malia todo, desde finais do XII, o éxito da orde e o seu consecuente enriquecemento, fixo que se cuestionasen esas trabas á creación artística. Pasárase dun tipo de igrexa románica sinxela e despoxada a un tipo gótico, non só pola substitución da bóveda de canón e aresta polas de oxiva, senón tamén polas modificacións en planta e a relación entre as masas. Aínda así, os monumentos seguirán a estar marcados polo equilibrio e a medida, orixinando interiores con volumes nítidos, diáfanos e proporcionados, fuxindo dos excesos ornamentais.

Os mosteiros cistercienses construídos por toda Europa na segunda metade do século XII e primeira metade do XIII tomarán como modelo a imaxe das casas-nai de Borgoña, e contribuirán á difusión por Europa Occidental de solucións técnicas góticas, como as bóvedas de cruzaría e os arcos apuntados, aínda que a súa estética estará lonxe da estética da luz e á verticalidade das catedrais góticas. Situados en zonas rurais, caracterizábanse pola súa austeridade e por seguir un esquema funcional, conforme ás directrices de San Bernardo: unha gran igrexa de planta de cruz latina á que se adhería o claustro e arredor del un gran número de dependencias: dormitorios, adegas, almacéns, cociñas, con frecuencia agrupadas en torno a patios ou claustros secundarios.

Entre as principais abadías cistercienses sobresaen as abaciais francesas de Fontenay e Pointigny, e na Península Ibérica as de Moreruela (Zamora) ou Alcobaça (Portugal). En Galicia a orde cisterciense tivo unha enorme acollida desde moi cedo, atopándose entre os máis importantes na segunda metade do S.XII o Mosteiro de Oseira (1141), Sobrado dos Monxes (1142), e os de Melón, Montederramo, Armenteira e Oia. Nas primeiras décadas do S.XII aínda se levantarán na provincia de Ourense o de Santa María de Xunqueira de Espadañedo e Santa María de San Clodio. O rápido desenvolvemento da orde en Galicia débese a tres factores: a existencia de terras onde illarse, a tradición de vida cenobítica que existía en Galicia desde a Alta Idade Media e a utilización por parte dos monarcas desta orde para controlar a nobreza rural.

Estes mosteiros construíranse segundo as directrices da orde, o cal non impide que, sen saírse delas, presenten variadas solucións técnicas en planta e tipo de cubertas:

- O esquema de planta de cruz latina con tres naves lonxitudinais e nave de cruceiro, e cabeceira con testeiro cuadrangular é seguida nas igrexas de Oia, Meira e Montederramo. As de Armenteira ou San Clodio presentarán un esquema diferente, con planta basilical de tres naves, sen cruceiro marcado e con cabeceira con ábsidas semicirculares ao exterior.
- En canto aos sistemas de cuberta o máis empregado é a bóveda de canón apuntada para a nave central, e ás veces tamén para as laterais (Oseira, Oia); a bóveda de aresta para as naves laterais (Armenteira, Meira); a bóveda de cruzaría será usada en zonas concretas dalgúns edificios, como na capela maior e tramos rectos dos deambulatorios de Oseira e Melón, e no cruceiro de Meira.

Moitas das solucións técnicas empregadas nestes mosteiros son debidas á filiación dos mestres construtores, moitas veces enviados a Galicia desde Borgoña pola casa-nai (é o caso do monxe Alberte, enviado desde Clairvaux por San Bernardo para dirixir a constitución de Santa

María de Sobrado). Traerán técnicas e elementos característicos da zona de Borgoña que aquí se fundirán con solucións traídas pola man de obra local, que se mantén baixo a órbita do Románico e as solucións acadadas na Catedral compostelana, presentes sobre todo en cabeceiras e fachadas. O Mosteiro de Oseira, por exemplo, presenta na cabeceira un deambulatorio con cinco capelas radiais, cuberto cunha bóveda de medio canón sobre arcos faixóns, a mesma solución que as tribunas da Catedral de Santiago.

## 2.2. O SISTEMA CONSTRUTIVO: A CATEDRAL GÓTICA E OUTRAS TIPOLOXÍAS URBANAS

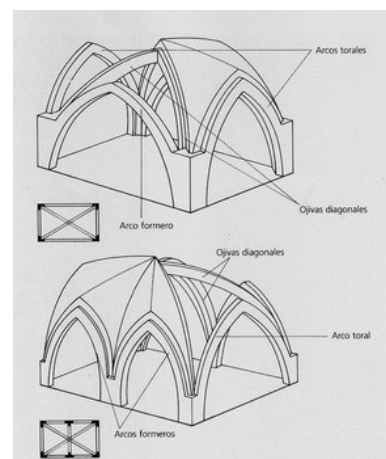
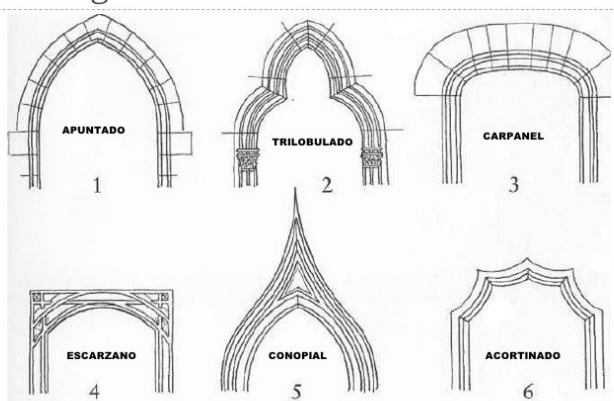
A creación e difusión do estilo gótico realizouse nos edificios relixiosos, aínda que tamén se desenvolveu unha importante arquitectura civil que con probabilidade ía a remolque das innovacións nos edificios relixiosos.

### As catedrais

A catedral é o edificio máis representativo da arquitectura gótica, a expresión dunha arte episcopal e urbana que xurdirá coa fusión das novidades técnicas e o pensamento teolóxico. Tecnicamente basearase na utilización dun sistema de tres elementos que configurarán unha estrutura lóxica: o arco apuntado, a bóveda de cruzaría e o sistema de contrarresto de presións. Esteticamente a catedral gótica exemplificará unha nova estética da luz. Ningún destes elementos é novo (arcos apuntados e cruzarías xa se utilizaran no románico anglonormando, e a teoría da luz xa estaba presente en textos neoplatónicos e en edificios máis antigos), pero a relación de todos estes elementos entre si orixinará un tipo de edificio novo, cunhas proporcións, unha definición interior e unhas características técnicas novas.

- O **arco apuntado**, constituído por dúas seccións de curva que forman ángulo na clave, irá adelgazándose durante o S.XIII ata conseguir un perfil alanceado no S.XIV. A súa utilización permitirá unha maior elevación do edificio, xa que exerce menos empuxes, e un alixeiramento da estrutura dos vans, e con elo un efecto de diafanidade. Desde o S.XIV usaranse tamén o arco conopial (de catro centros) que é o máis usado no gótico flamíxero, o escorzano e o carpanel.

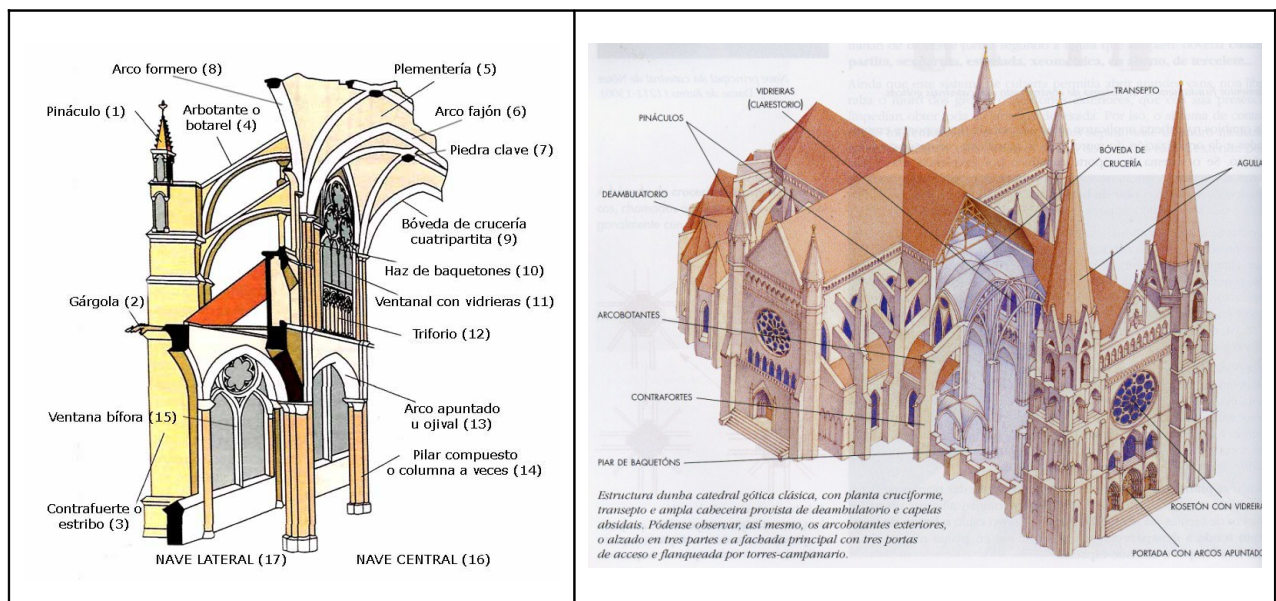
### Arcos góticos



- A **bóveda de cruzaría** deriva da bóveda de arestas reforzadas con nervos. Conséguese mediante o cruce diagonal de dous arcos (oxivas ou nervos cruceiros) sobre as que se coloca a plementería (panos que pechan os espazos entre os nervos). Ofrece a novidade de trasladar

mediante os nervos cruceiros os empuxes oblicuos cara aos ángulos co que permite alixeirar o muro, que non ten que soportar o peso da bóveda, e abrir un maior número de vans. Permite ademais cubrir espazos de maior amplitude e de formato irregular ou curvo, pola súa gran adaptabilidade. A bóveda de cruzaría aparece xa definida a finais do S.XII, e irá evolucionando ata orixinar bóvedas **sexpartitas**, bóvedas de **terceletes** (desde mediados do S.XIII) ou bóvedas **estreladas** (S.XV).

- Os cambios na cuberta implican unha adaptación dos **soportes**. Os piares románicos son substituídos no Gótico por esveltos piares de trazado cilíndrico que recollen as columnas e semicolumnas que baixan desde a base das bóvedas ata o chan. Coa multiplicación de nervos das bóvedas o número de columniñas adheridas aos piares medra, orixinando piares de **baquetóns**. Esta estrutura permanece visible e ademais dunha función técnica tamén funciona como elemento ornamental. O contrarresto de presións deste sistema xorde da necesidade de transmitir os empuxes das cubertas e os piares ao exterior, para o que se usan arcos exteriores, os **arcobotantes**, que apoiados nos arranques das bóvedas e nos piares transmiten os empuxes aos contrafortes. Deste xeito o muro é liberado da súa función de soporte, o que permitirá a súa progresiva desmaterialización, ao ser substituído por grandes cristaleiras que inundan os templos de luz.
- Os **alzados** dos edificios tamén mudan: a tribuna acaba sendo substituída polo **triforio**, unha pequena galería cega que percorre o edificio sobre os arcos de separación das naves, co que a nave central, libre de peso, pode medrar en altura. Enriba do triforio, o muro convértese en grandes cristaleiras para a entrada da luz, o chamado **clarestorio**. A medida que avanza o estilo, as catedrais van gañando altura, e os clarestorios aumentan de tamaño e ocupan unha maior superficie.



- As **plantas** serán de grandes dimensións. As primeiras catedrais parten de plantas de peregrinación románicas, pero a busca dun espazo interior máis unitario suporá a tendencia á desaparición do brazo do cruceiro, e a preferencia por plantas basilicais de tres ou cinco naves, con cabeceira moi desenvolvida, con coros longos rodeados de deambulatorios aos que se abren capelas radiais de trazado semicircular ou poligonal.

- Os **exteriores** traducirán o desexo de altura e luminosidade en elementos coa función de dar sensación de verticalidade: grandes **agullas** para remate das torres das fachadas, **gabletes**, **pináculos** como remate dos contrafortes, **rosetóns** de coidadas trazarías... As **fachadas** concentrarán os esforzos decorativos e recibirán unha especial decoración escultórica. As primeiras catedrais manteñen o esquema das grandes portadas románicas, aínda que incrementando o número de portadas ao axustalo ás naves, e dando un impulso vertical as torres laterais ao coroalas con agullas. Co tempo os elementos decorativos irán substituíndo ao muro, incorpóranse **galerías caladas**, e aumentará o énfase decorativo.
- Os cambios técnicos condicionan unha **iluminación interior** diferente, xa que a luz filtrada a través das vidreiras desmaterializa as formas e outorga ao espazo interior un forte simbolismo: a luz do edificio identifícase coa luz divina, e o templo coa Xerulalén Celeste. Esta identificación de beleza e luz con divindade e verdade, é retomada pola teoloxía do S.XII, e aplicada como concepción estética nas grandes catedrais góticas, grazas á desmaterialización dos muros, conséguese unha estética da luz que converte a catedral gótica nunha imaxe do reino celestial na terra. Esta idea está presente nos escritos do abade Suger, o promotor da abadía de Saint-Denis, o primeiro templo no que se constrúe cunha técnica e unha estética plenamente góticas.

### A arquitectura das ordes mendicantes

Dentro das cidades, outros edificios de carácter relixioso que cobrarán relevancia pola importancia das súas empresas construtivas son a arquitectura das artes mendicantes. Franciscanos e dominicos construírán igrexas urbanas acordes coas súas premisas de pobreza e sinxeleza: grandes dimensións, triple cabeceira, e unha ou tres naves lonxitudinais. As naves cóbrense con madeira e na cabeceira úsanse as bóvedas nervadas e amplas xanelas. Os muros da nave, con poucos vans, serven de apoio ás cubertas, e refórzanse ao exterior con contrafortes.

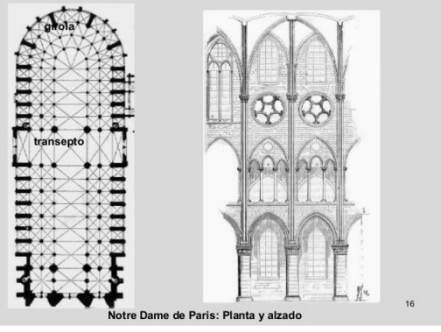
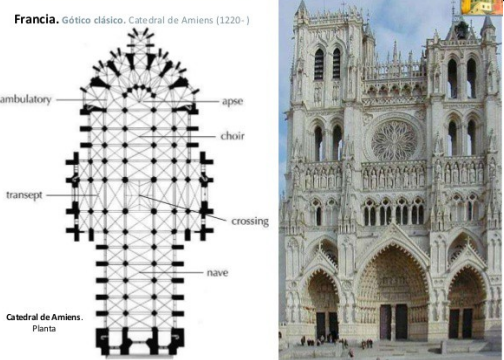

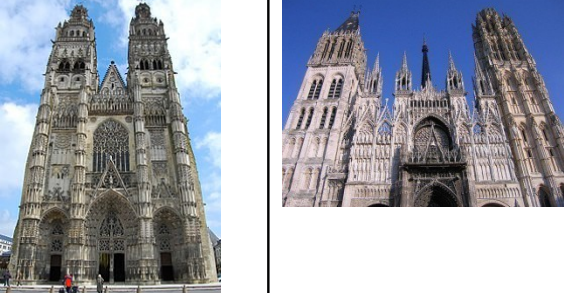
### A arquitectura civil

A arquitectura civil tivo un auxe en paralelo co desenvolvemento das cidades. Aparecen novas tipoloxías urbanas, aínda que formalmente non innoven nin estrutural nin decorativamente. A existencia dunha nobreza urbana e dunha rica burguesía explica a construción de pazos urbanos con función residencial. Xorden tamén hospitais, lonxas, mercados, concellos... Todas elas edificios destinados a servir ás necesidades políticas ou comerciais da burguesía, polo que a súa aparición é algo tardía dentro do gótico (a partir do S.XIII) e desenvolverase nas áreas onde a burguesía comercial é máis puxante, caso das cidades do Norte de Italia, ou dos Países Baixos, e na Península Ibérica na Coroa de Aragón.

## **2.3. DIFUSIÓN DA ARQUITECTURA GÓTICA EN EUROPA**

### Francia

As orixes da arquitectura gótica sitúanse na Île de France, onde na segunda metade do S.XII o abade Suger promoverá na Abadía de Saint Denis unha obra que asentará as características técnicas e estéticas do novo estilo. Esta nova linguaxe arquitectónica irá difundíndose con variacións que orixinarán unha periodización para a arquitectura francesa.

Período	Características	Exemplos	Obras
<b>Gótico temperán ou preclásico (2ª metade do S.XII)</b>	<ul style="list-style-type: none"> <li>- Verticalidade: catro pisos (arquerías, tribuna, triforio, rosetóns e claristorio).</li> <li>- Bóvedas de cruzaría sexpartitas nas cubertas.</li> </ul>	Notre Dame de París Catedral de Noyon Catedral de Laon Catedral de Senlis	
<b>Gótico clásico (1ª metade do S.XIII)</b>	<ul style="list-style-type: none"> <li>- Alzado dos muros en tres niveis (supresión das tribunas).</li> <li>- Diferenza de altura entre a nave central e as laterais.</li> <li>- Tendencia á verticalidade.</li> </ul>	Catedral de Chartres Catedral de Reims Catedral de Amiens	
<b>Gótico radiante (2ª metade do S.XIII-S.XIV)</b>	<ul style="list-style-type: none"> <li>- Complicación das trazarias e dos radios dos rosetóns: refinamento decorativo.</li> <li>- Substitución do muro por xanelas con vidreiras.</li> <li>- Ampliación das dimensións dos edificios.</li> </ul>	Sainte-Chapelle de París Catedral de Beauvais	
<b>Gótico flamíxero (S.XV)</b>	<ul style="list-style-type: none"> <li>- Impulso á verticalidade.</li> <li>- Énfase decorativo nas fachadas.</li> </ul>	Catedral de Tours Catedral de Rouen	

En Inglaterra o gótico de tradición francesa aparece por primeira vez na Catedral de Canterbury a finais do S.XII, e caracterízase por:

- Gran lonxitude das súas plantas, cunha concepción espacial na que domina a horizontalidade.
- Cabeceiras planas.
- Dobre transepto.
- Grosos soportes.

- Torres lanterna sobre os cruceiros.
- Profusión decorativa que tende a enmascarar os elementos estruturais.

### Resto de Europa

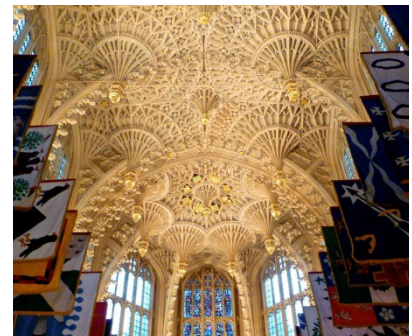
**Inglterra.** Este énfase decorativo ten un menor desenvolvemento no primeiro período do Gótico inglés, o **Early English** (S.XII-principios do XIII) na Catedral de Canterbury, a Catedral de Wells, ou a Abadía de Westminster. Durante a segunda metade do S.XIII e o S.XIV desenvólvese o **Gótico decorativo**, acentuándose o sentido curvo das decoracións, complícanse as trazarías, aparecen arcos conopiais, as bóvedas de abano, como na sala capitular da Catedral de Wells. Desde mediados do S.XIV ata o S.XVI desenvólvese o **Gótico perpendicular**, no que resalta a verticalidade, as liñas rectas, as grandes xanelas substituindo os panos do muro e a complicación ornamental das bóvedas de abano, como no claustro da Catedral de Gloucester e en capelas de patrocinio real como a do King's College da Universidade de Cambridge ou a de Henrique VII en Westminster.



Catedral de Canterbury



Catedral de Wells. Sala capitular

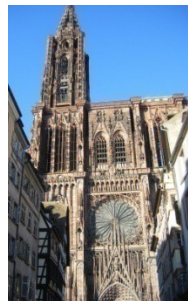


Catedral de Westminster. Capela de Henrique VII

En **Centroeuropa** a introdución do Gótico é tardía, e perdurarás ata entrado o S.XVI. Serán edificios de gran altura, determinada polas agullas de ricas trazarías coas que rematarán as torres das fachadas, como a Catedral de Colonia ou a de Estrasburgo. No S.XIV difundírase o modelo de planta de salón, cunha soa nave ou de tres á mesma altura nas que se suprime o cruceiro.



Catedral de Colonia



Catedral de Estrasburgo



Nos **Países Baixos**, o auxe das cidades e do comercio favorecerá a aparición dunha poderosa burguesía que impulsará a construción de notables exemplos de arquitectura civil (Concellos de



Bruxas e Bruxelas, lonxa de Ypres). En arquitectura relixiosa destacan a Catedral de Lovaina e a de Amberes.



Concello de Bruxas



Concello de Bruxelas



Catedral de Amberes



Catedral de Lovaina

En **Italia** o Gótico presenta particularidades respecto a este modelo. A persistencia da tradición clásica explica que o Gótico chegue tarde, e que se abandone xa no S.XV. A arquitectura gótica italiana ten preferencia por un prototipo diferente ao das grandes catedrais, con edificios nos que predomina a horizontalidade e a concepción lumínica e espacial novas, segundo o modelo de igrexa definido polas ordes mendicantes, que se estende por Italia, sur de Francia, coroa de Aragón, polo que se denomina Gótico Mediterráneo ou Horizontal. Son edificios sobrios, de grandes dimensións, e escasa altura, cunha soa nave ou tres pero con tendencia a unificar alturas (espazo unitario), soportes monolíticos, cubertas de bóveda de cruzaría simple e tamén de madeira, e fachadas revestidas con mosaicos e mármore de cores buscando un efecto polícromo. Entre os exemplos máis salientables atópanse a Santa Croce (S.XIII) e Santa María Novella (S.XIV) en Florencia. No S.XV a Catedral de Milán seguirá o modelo das grandes catedrais franco-xermanas. O desenvolvemento económico e o poder político das cidades manifestarase na aparición dunha arquitectura civil na que sobresaen palacios (Palacio Ducal de Venecia, Palacio Comunal de Siena, Signoria de Florencia).



Santa Croce. Florencia



Santa María Novella.  
Florencia



Signoria de Florencia



Palacio Comunal de Siena

### 3. ARTES PLÁSTICAS

#### CARACTERÍSTICAS XERAIS

Os cambios de pensamento, sociais e políticos influirán, do mesmo modo que na arquitectura, na escultura e na pintura, onde se traducirán nunha nova estética que vira cara a busca da humanización e un maior naturalismo do representado.

- A **evolución do pensamento teolóxico** traducíuse nunha nova valoración da imaxe. Tomé de Aquino, baseándose na filosofía aristotélica defendía a posibilidade de fundamentar o coñecemento na realidade, no mundo sensible, xa que estaba creado por Deus. San Francisco vía a Deus nas criaturas da terra, na natureza. Este xiro no pensamento cristián fai que o home e a natureza comecen a ser de novo valorados, e o mundo material, a reprodución de imaxes realistas, deixan de considerarse unha vía de pecado para ser un camiño de achegamento a Deus. Esta autoafirmación da natureza e da condición humana terá nas artes plásticas repercusións iconográficas e tamén formais (aparición de novos temas, humanización das personaxes, e naturalismo nas representacións). Outros factores que influíran nunha nova valoración da imaxe son a preocupación pola morte e a salvación da alma que se acrecenta nos SS.XIV e XV, e a influencia da burguesía.
- Os **novos temas**, partindo de modelos románicos, inciden na natureza humana das personaxes sagradas. O Pantocrátor, o Cristo Xuíz é substituído por un Cristo máis humano, que sofre na cruz ou que mostra a súa clemencia. Son habituais tamén as escenas da vida de Cristo, ás veces desenvolvidos en grandes ciclos cristolóxicos. A imaxe da Virxe adquirirá protagonismo, representada como nai de Deus (son habituais as escenas da Anunciación, a Natividade...) e intercesora no Xuízo e símbolo da Igrexa. Tamén se representarán escenas de vidas de Santos, os seus miragres e martirios, nas que inflúen os relatos da Lenda Aurea, e escenas da vida dos fundadores das Ordes Mendicantes. Desde o S.XIV comeza a desenvolverse o retrato, sobre todo da man da escultura funeraria, e cobrará importancia a aparición de temas relacionados co ideal cabaleiresco e o mundo cortesán.
- A renovación iconográfica vai acompañada por unha **renovación formal**. As imaxes tómanse máis realistas e menos simbólicas. Ao igual que no románico, a imaxe gótica ten un forte carácter didáctico.

## A ESCULTURA

### CARACTERÍSTICAS:

- Desde o punto de vista formal experimenta importantes cambios e ten como notas características: o **naturalismo**, que pasa dun naturalismo idealizado na primeira etapa á busca de realismo a finais do período e a progresiva independencia do marco arquitectónico, co que vai conseguindo volume e veracidade achegándose ao vulto redondo. A escultura gótica evoluciona cara unha maior perfección técnica, que se pode apreciar na atención ás proporcións dos corpos, no realismo na representación dos rostros, que volven ser expresivos e das roupas, no movemento das figuras...
- Os **materiais**. O máis usado é a pedra de diversos tipos para as imaxes exteriores. A madeira úsase para imaxes exentas, retablos, sepulcros e cadeirado dos coros. O mármore e alabastro son utilizados frecuentemente nos conxuntos sepulcrais. A maior parte dos materiais aparecen policromados.
- **Tipoloxías**. Xunto á escultura monumental, aparecen retablos, sepulcros, sillerías, e a escultura exenta acada un gran desenvolvemento.
- **A escultura monumental** segue a concentrarse nas fachadas. Nos capiteis perden importancia as representacións historiadas, substituídas por faixas de decoración vexetal continua. Nas fachadas, obsérvase unha distribución preestablecida dos temas. Nas fachadas occidentais represéntase a historia de Cristo, na norte escenas da vida da Virxe, e na fachada sur o Xuízo

Final. As portadas fanse máis grandes, e abucinadas, e a súa organización adóitase axustar a un esquema fixo: o tímpano acolle o tema principal (Xuízo Final, morte da Virxe...), e a miúdo divídese en franxas horizontais. Nas xambas colócanse apóstolos e profetas a modo de **estatuas-columna** e no parteluz a Virxe, ou algún santo. Nas arquivoltas sitúanse pequenas figuras de santos, ou anciáns do Apocalipse, baixo **doseletes**, e no sentido da curva do arco.

- Os **retablos**, que aparecen agora, colócanse detrás do altar, e organízanse nunha estrutura arquitectónica dividida en franxas verticais e horizontais que enmarca escenas e figuras escultóricas ou pinturas. Ás veces represéntanse ciclos narrativos completos.
- A **escultura funeraria** adquire gran desenvolvemento como signo de prestixio. As capelas das catedrais, convertidas en panteóns familiares ou gremiais, determinan un espazo dentro da catedral, de acordo á importancia e ao potencial económico de quen as encarga. A tipoloxía dos sepulcros é moi variada: encostados á parede; máis tarde baixo **arcosolios** ou convertidos en sepulcros-retablo ou exentos. Xeralmente sosteñen a representación do defunto, morto ou vivo, xacente, orando ou lendo, e con elementos alusivos a súa condición social.
- A **escultura exenta** é de diverso tipo como a representación de santos, Piedades, pero as máis destacadas seguen sendo, de igual modo que no Románico, as Madonnas (Virxe co Neno) e o Cristo crucificado. O Crucificado será da tipoloxía de tres cravos, dando mostras de sufrimento, representado como Deus-Home. A Virxe co Neno represéntase como unha moza, bela, doce e riseira, que sostén ao Neno en brazos; é unha Virxe-nai (non Virxe-trono como no Románico). O Neno ofrécelle ás veces unha flor ou unha froita, ela acaríñao e dialogan entre eles.

## ETAPAS, FOCOS E EVOLUCIÓN:

A escultura gótica evoluciona ao longo dos tres séculos que dura este estilo. Tras unha etapa de transición do Románico ao Gótico (finais do S.XII), acádase un período clásico (S.XIII), caracterizado por un naturalismo idealizado e sereno. No S.XIV, adquiren cada vez máis relevancia as imaxes de Virxes co Neno, así como os sepulcros. Durante o S.XIV a escultura é moi realista; proliferan os retablos de composicións movidas.

Os focos máis importantes son Francia, onde se orixina e se desenvolve o Gótico con SS.XII e XIII, Italia e a área de Flandres e Borgoña, desde mediados do S.XIV.

### 1. Segunda metade do S.XII

A escultura de transición ao Gótico presenta unhas características novas:

- Abandono progresivo do hieratismo e da rixidez frontal románicos.
- As figuras das xambas (estatuas-columna) e das arquivoltas comezan a despegarse do marco arquitectónico e adquiren maior volume.
- Carácter narrativo das representacións, e preocupación pola expresividade e a individualización dos rostros.
- Aparecen cambios iconográficos: no Xuízo Final incídese na natureza humana de Cristo e aparecen os temas marianos nas fachadas norte das catedrais.

**Francia** é o berce do Gótico e irradia a súa influencia a outros países. As primeiras manifestacións son as grandes portadas monumentais como a Portada Norte de Saint-Denis e o **Pórtico Real de Chartres** (1150), construído na fachada occidental coa mesma anchura da nave central. Consta de tres portas monumentais totalmente cubertas de escultura. No tímpano da porta central represéntase o Cristo apocalíptico, cos apóstolos no lintel e os anciáns no tímpano. A portada Sur está adicada á Virxe, e no norte a Ascensión de Cristo. Nas xambas sitúanse figuras que representan aos profetas e os reis de Israel, aínda moi ríxidas e inexpresivas. Esta escultura da portada é copiada noutras fachadas do norte de Francia como a Portada de Nôtre-Dame de París dedicada a Santa Ana, ou a Portada Norte de Senlis, e nelas o estilo irá evolucionando cara ao maior naturalismo do Gótico Pleno.



Pórtico Real de Chartres



Porta central de Chartres

## 2. S.XIII

A escultura convértese no elemento clave da ornamentación das fachadas:

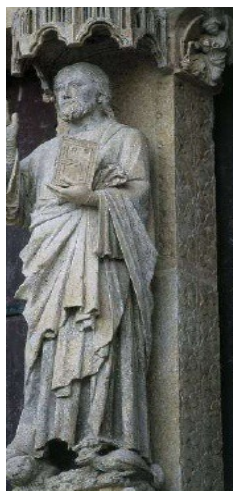
- Aparecen as grandes portadas esculpidas das catedrais, nas que se desenvolven ciclos que inciden na natureza humana de Cristo, a vida da Virxe e o Xuízo Final, cun forte carácter narrativo que acentúa a súa función didáctica.
- As figuras son máis naturalistas, os rostros máis expresivos. Trátase dun naturalismo idealizado, do que son exemplo as estilizadas figuras da Virxe e de Xesús (o Beau Dieu) que se colocan nos parteluces nas portadas.

- As figuras gañan en independencia do marco arquitectónico (sobre todo nas estatuas-columna), dando sensación de ter maior volumen: avánzase cara ao vulto redondo, e os corpos e as roupaxes modélanse creando contrastes lumínicos e sensación de movemento.

Deste período datan as grandes portas catedralicias en Francia, como as Portadas do cruceiro da Catedral de Chartres, e a principal de Nôtre Dame de París, ou a Portada Occidental de Amiens. A **Fachada Occidental da Catedral de Reims** (mediados do S.XII) presenta un conxunto escultórico no que destacan os grupos da Anunciación e da Visitación nas súas xambas. É evidente a evolución da estatua-columna, xa que aínda que as figuras están situadas diante dos fustes, a columna xa non é o seu soporte, co que se chega a un concepto case total do vulto redondo, máis acusado no grupo da Visitación no que atopamos referencias clásicas (roupas, contraposto) nunhas figuras que sorprenden pola súa expresividade, e a relación psicolóxica entre as personaxes.



Nôtre Dame, París. Porta da Virxe



Beau Dieu de Amiens



Catedral de Reims. Portada Occidental

En **Alemaña**, a escultura francesa do S.XIII servirá de modelo para os grandes conxuntos das catedrais de Naumburgo e Estrasburgo, cunha escultura moi estilizada e delicada e á vez de grande intensidade dramática.

En **Italia** a escultura estará, ao igual que na arquitectura, moi influída pola tradición clásica. A cidade de Pisa convértese no principal centro escultórico do S.XIII co taller dos Pisano, que se inicia con Nicola Pisano, autor do Púlpito da Catedral de Siena, de forma hexagonal, sobre columnas apoiadas en leóns; os seus relevos con escenas da vida de Cristo son de gran clasicismo, por influencia dos sarcófagos romanos. As obras de Giovanni Pisano incorporarán á tradición clásica a expresividade e dramatismo do gótico francés, como vemos no Púlpito da Catedral de Pisa. No S.XIV Andrea Pisano realizará as portas de bronce do Baptisterio de Florencia.

### 3. S.XIV

A escultura concéntrase no interior das igrexas e grandes catedrais, na decoración das capelas, nos retablos, nos sepulcros e na escultura exenta, encargadas por eclesiásticos e burgueses. A escultura libérase do marco arquitectónico, adquire movemento e aumenta en realismo e

expresividade. Os corpos encórvanse, abrándanse os pregues das vestiduras á vez que se multiplican, individualízanse os trazos dos rostros. Xorden obras cheas de elegancia e suavidade, como as imaxes da Virxe do denominado *estilo internacional* e de gran difusión por Europa, con proxección no S.XV.

Desde a segunda metade do S.XIV a área de **Flandres e Borgoña** son o centro escultórico máis importante. Claus **Sluter**, no paso do S.XIV ao XV, realiza o *Pozo de Moisés* para a *Cartuxa de Champmol* (Dijon), basamento dun inacabado Calvario con monumentais profetas nos que se dá un paso decisivo cara á independencia da escultura respecto da arquitectura, na expresividade e realismo das figuras, nas que as roupaxes, cheas de pregues angulosos e profundos son un elemento expresivo.

O foco borgoñón influirá na escultura do S.XV. En Borgoña, Países Baixos e Península Ibérica realizaranse capelas funerarias, retablos, escultura exenta ou sillerías coa característica común do realismo:

- Preciosismo técnico, atención aos detalles e aos elementos decorativos.
- Realismo e expresión nos rostros. Interese polo retrato.
- Temáticas de gran patetismo.
- Pregues angulosos e rica policromía.
- Ás veces, forte sentido moralizador.



Pulpito Baptisterio de Pisa (G. Pisano)



Porta Baptisterio de Florencia (A. Pisano)



Pozo de Moisés (C. Sluter)

## A PINTURA

### CARACTERÍSTICAS

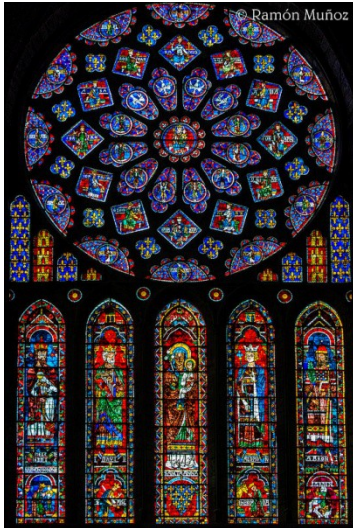
- Do mesmo xeito que nas outras manifestacións do Gótico, a diversidade en relación cos distintos períodos, escolas e países, así como pola utilización de diferentes xéneros, técnicas e cronoloxía, permite distinguir na pintura gótica unha serie de **etapas**:
  - Estilo lineal (1200-1330), xorde en Francia no S.XIII, e exténdese por Europa ata entrado o S.XIV.
  - Estilo italo-gótico ou Trecento italiano (S.XIV).

- Gótico Internacional (comezos do S.XV).
- Pintura Flamenga (S.XV), que decontado entrará na órbita do Renacemento.
- Rico repertorio de **técnicas**, desde as propiamente pictóricas (pintura mural, sobre táboa, miniatura) ata outras como a vidreira. A substitución da superficie dos muros nas grandes catedrais por amplas vidreiras supón o progresivo abandono da pintura mural ao fresco, agás en Italia, e a difusión da pintura sobre táboa (témpera) e lenzo (óleo), e a pintura de vidreiras. A miniatura tamén terá no Gótico unha época de auxe, xa que xunto ás obras realizadas nos talleres monásticos xurdirán agora talleres laicos destinados a ilustrar obras para a nobreza e a burguesía.
- A evolución estilística fai difícil marcar para a pintura unhas características xerais común, aínda que comparte coa escultura a tendencia ao naturalismo, a progresiva humanización dos xestos e actitudes das figuras, a busca de proporcións naturais e de expresividade e o forte sentido narrativo.

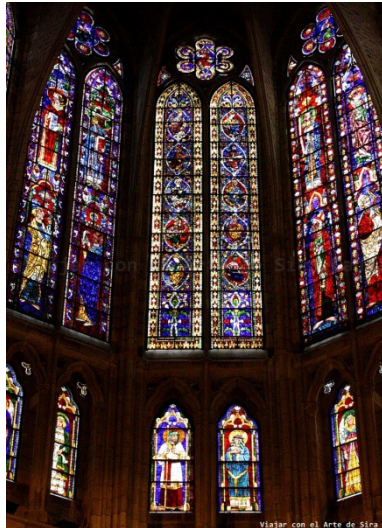
### 1. Gótico lineal ou Estilo Franco-gótico (finais S.XII-S.XIII)

Xorde en Francia, na áres de la Île de France e Borgoña, relacionada coa aparición da arquitectura gótica, e difúndese ao resto de Europa. Estilisticamente caracterízase polo predominio da liña que destaca os contornos das figuras e delimita as zonas de distintas cores. As tintas son planas e non hai busca de volumen. As principais manifestacións deste estilo atópanse nas vidreiras e na miniatura.

- Nas **vidreiras**, o cristal policromado desenvolve unha composición con centos de diminutas pezas de vidro policromado unidas por varas de chumbo. Cobren grandes áreas e as escenas representadas adoitanse ler de arriba abaixo. Pertencen a este estilo os grandes conxuntos das vidreiras francesas de Chartres, Reims, a Sainte Chapelle de París, a Catedral de Canterbury (Inglaterra), a Catedral de León. Todas elas caracterízanse pola gran viveza cromática, con predominio das cores primarias (amarelos, vermellos, azuis) sobre fondos monocromos.
- As **miniaturas** de códices, biblias ou salterios terán as mesmas características: as escenas encádranse en marcos arquitectónicos, con ricas orlas de ornamentación vexetal. Exemplos son o *Salterio de San Luis* ou as *Cantigas de Santa María*.



Catedral de Chartres



Catedral de León



Cantigas de Santa María

## 2. Estilo Italo-gótico ou Trecento italiano (S.XIV)

A principios do Gótico na pintura italiana aínda se mantén a tradición bizantina de formas hieráticas sobre fondos dourados, nos mosaicos, na pintura mural e na pintura sobre táboa. Esta maneira de pintar dá entrada a elementos dun certo naturalismo a finais do S.XIII na pintura de **Duccio**, que crea enmarques arquitectónicos reducindo os fondos dourados, e dota de sentimentalidade ás súas figuras. Esta tendencia cristalizou no S.XIV nos dous principais centros artísticos do chamado Trecento italiano, que orixinaron as chamadas Escola de Florencia e Escola de Siena.

En Florencia destaca a figura de **Giotto**, que romperá coa concepción espacial anterior ao introducir o espazo tridimensional e o sentimento na pintura europea. Especializarase nas pinturas murais, feitas coa técnica do fresco. Nas súas obras a temática será basicamente relixiosa (escenas da vida de Cristo e da Virxe, ou San Francisco), tratadas de maneira naturalista e cunha sentimentalidade influída pola espiritualidade franciscana. As figuras teñen unha relación psicolóxica entre elas e expresan os seus sentimentos mediante o recurso á xestualidade nas mans e rostros. Búscase representar un espazo real; desaparecen os fondos planos, dourados e irreais, substituídos por paisaxes urbanas ou rurais a modo de escenarios aos que intenta darlles aparencia real creando a ilusión de profundidade espacial. Os corpos son máis naturalistas: teñen volumen, acadado mediante o uso do modelado, e os efectos de luz e sombra. Son figuras reais, que recuperan as proporcións humanas e buscan o movemento.

As súas principais obras son frescos con escenas da *vida de San Francisco* na Basílica Superior de *Asís*, os frescos da *Capella Scrovegni* de Padua, e os frescos da Igrexa da *Santa Croce* de Florencia.

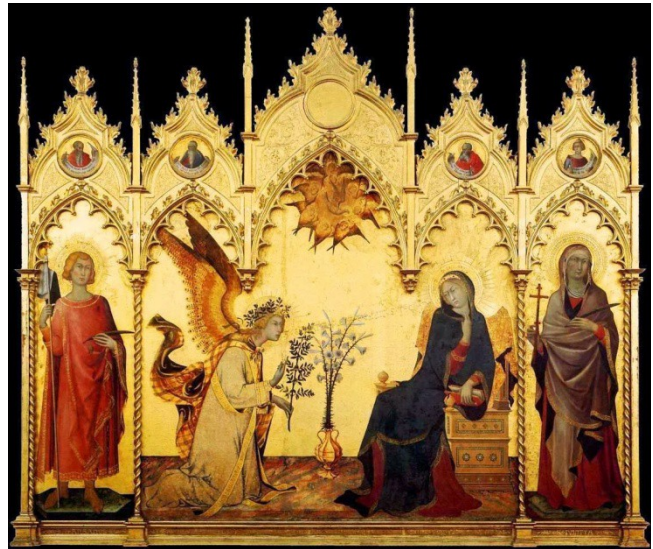
Na Escola de Siena os discípulos de Duccio, en especial **Simone Martini**, desenvolven un estilo interesado tamén, por influencia florentina, polos efectos da perspectiva, pero cun uso decorativista da liña e da cor, e a miúdo con fondos dourados en composicións delicadas, elegantes e amables, cunha evolución cara ao naturalismo nas representacións. A *Anunciación* é unha das mellores realizacións da Escola de Siena. Exemplifica a tendencia cara á cor brillante, os



fondos dourados e o valor da liña, que, a pesar de recordar ás fórmulas bizantinas, participa da idealización das formas e o naturalismo propias do Gótico.



Entrada de Cristo en Xerusalén. Capela Scrovegni (Giotto)



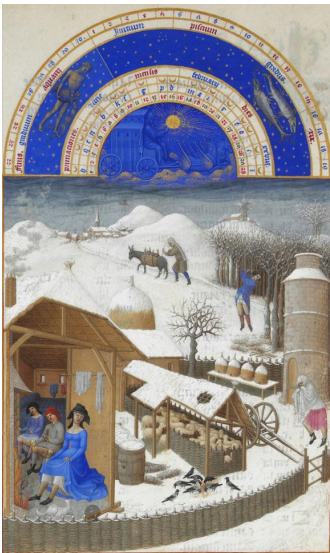
Anunciación (Simone Martini)

### 3. Estilo Internacional

Xorde da fusión do Gótico lineal cos avances do Trecento italiano a finais do S.XIV. Arranca na corte papal de Avignon (Francia) e desenvólvese sen apenas diferenzas no ambiente das principais cortes europeas ata mediados do S.XV. Trátase de obras refinadas e elegantes, cun marcado carácter cortesán:

- Figuras estilizadas e curvilíneas, con predominio do movemento acentuado polo tratamento das roupas.
- Uso de cores brillantes e intensas, ás veces irrealis; teñen un sentido decorativo e simbólico.
- Paisaxes e arquitecturas como fondo das representacións, alternando con fondos dourados; atención aos detalles e carácter decorativo.
- Temas relixiosos tratados de xeito amable, e escenas cotiás.

En Francia destacan as miniaturas que os irmáns **Limburg** fan para o Duque de Berry, como *As Ricas Horas*. Na Península Ibérica destaca a obra dos cataláns Martorell y Lluís Borrásá.



Ricas Horas do Duque de Berry  
(Irmãos Limburg)



Retablo de Santa Clara (Lluís Borrásá)

#### 4. Estilo Flamengo

A pintura realizada en Flandres durante o S.XV será unha auténtica revolución na historia da pintura, tanto polos seus valores formais coma polas novidades técnicas, entre as que destaca o uso do óleo. Os pintores deste período son denominados *Primitivos Flamengos* e entre eles destacan Jan van Eyck e Roger van der Weyden. A súa pintura é considerada por moitos autores xa na órbita do Renacemento.

### 4. O GÓTICO ESPAÑOL

A Arte Gótica desenvólvese nos reinos cristiáns da Península Ibérica desde a segunda metade do S.XII ata o primeiro terzo do S.XVI. A situación política está marcada pola presenza de Al-Andalus no sur, e pola progresiva expansión dos reinos cristiáns, proceso encabezado polo Reino de Castela e a Coroa de Aragón.

A **Coroa de Castela** coñece unha época de esplendor político e económico no S.XIII. A súa expansión territorial cara ao sur aumenta a prosperidade dos nobres e o alto clero casteláns, que dedican as súas grandes propiedades á gandaría, a base da potencia económica castelá na Baixa Idade Media. A monarquía, a nobreza e os cabidos catedralicios son os clientes da arte e os financiadores das grandes empresas construtivas. No S.XIV atravesamos unha profunda crise económica, demográfica e social, nun estado latente de guerra civil, da que se recupera no S.XV, grazas sobre todo á actividade gandeira e ao efecto arrastre que produce sobre outras actividades económicas, como o comercio con Flandres.

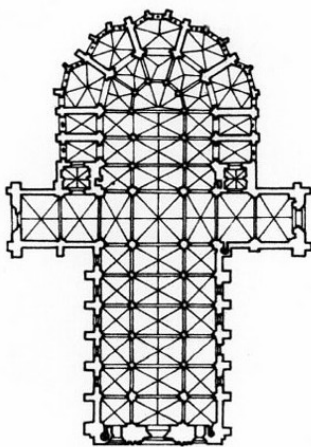
A **Coroa de Aragón**, no S.XIV, expandírase política e economicamente polo Mediterráneo (Sicilia, Sardeña, Atenas). Os maiores beneficiarios serán os Condados Cataláns, que manterán un activo comercio con toda a área. Esta actividade comercial supón a aparición dunha rica burguesía capaz de patrocinar empresas artísticas, a miúdo de carácter civil. No S.XV entrarán en crise. A proclamación de Isabel como raíña de Castela, e o seu matrimonio co príncipe aragonés Fernando, permitirá a fusión (unión dinástica) destes dous reinos, que coa posterior conquista do Reino

Nazarí de Granada e a anexión do Reino de Navarra provocará que a Península, a excepción de Portugal, se unifique territorialmente.

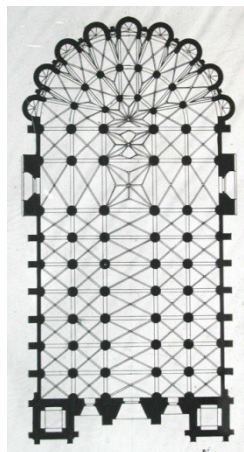
Estas diferentes relacións políticas e económicas explican tamén as relacións artísticas e as diferenzas do Gótico peninsular. Na Coroa de Castela, o Camiño de Santiago segue a ser unha importante arteria económica e cultural que permite o coñecemento do primeiro gótico francés xa a finais do S.XII. A relación dos monarcas coa área borgoñona xa desde o Románico, e coa área flamenca despois, permite a introdución de modelos e artistas foráneos durante todo o período. A relación da Coroa de Aragón coa área do Mediterráneo explica que aquí se desenvolva unha arte máis influenciada polos modelos do Sur de Francia e a península italiana.

## ARQUITECTURA

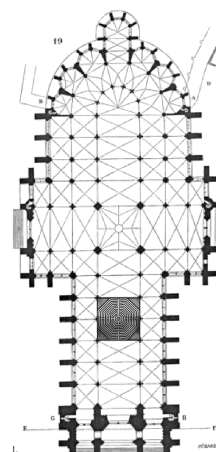
No tránsito do **S.XII ao XIII** a arquitectura **cisterciense** inflúe na difusión dos avances técnicos do gótico francés, como o arco apuntado e a bóveda de cruzaría en catedrais como a de Ávila e Tarragona. No **S.XIII** se construírán en **Castela** os primeiros edificios que incorporan plenamente as novidades do Gótico francés: catedrais de Toledo, Burgos e León. As tres foron dirixidas nos seus inicios por arquitectos franceses e continuadas cando as obras se prolongan por hispanos, e teñen como particularidade fronte ás francesas unha menor altitude e menor desmaterialización dos muros. A **Catedral de Burgos** ten tres naves, transepto, e unha cabeceira con deambulatorio e cinco capelas radiais; a súa fachada inspírase na de Reims. A **Catedral de Toledo** ten planta de cinco naves cunha ampla cabeceira na que a ábsida se rodea por un dobre deambulatorio ao que se abren numerosas capelas radiais cuxos modelos hai que buscalos nas catedrais francesas de Bourges ou París, e tamén en modelos hispanos. A **Catedral de León** é considerada a máis francesa, tanto en planta como en alzado, e incluso no espírito do edificio, xa que presenta unha maior desmaterialización do muro e transformación do espazo interior a través dos seus amplos vans con vidreiras. Dirixida polo mestre francés, comeza a construción cara a 1255, cunha planta de tres naves, con transepto, cabeceira con deambulatorio dunha soa nave ao que se abren capelas radiais, seguindo o modelo de Reims.



Catedral de Burgos



Catedral de Toledo



Catedral de León

No **S.XIV** o impulso construtivo darase na **Coroa de Aragón**, especialmente en Cataluña, en consonancia co seu desenvolvemento económico. Constrúense as Catedrais de Barcelona, Girona e Palma de Mallorca. Son edificios cunha tendencia á horizontalidade, planta de salón e austeridade ornamental, dentro da estética do chamado Gótico Mediterráneo. Aquí a arquitectura civil terá un amplo desenvolvemento, en obras como as Atarazanas de Barcelona, ou as Lonxas de Barcelona, Valencia ou Palma de Mallorca (S.XV).

No **S.XV**, na **Coroa de Castela**, os contactos comerciais con Flandres influirán na chegada de influencias e artistas flamencos, orixinando o denominado **estilo hispano-flamenco** derivado da fusión das formas da arte flamenca coas hispanas, e caracterizado pola súa exuberante decoración, e a inclusión de bóvedas de terceletes, arcos conopiais... O momento de máximo apoxeo coincide co reinado dos Reis Católicos, polo que se chamará tamén **estilo isabelino**. En Burgos destaca a obra de **Juan de Colonia**, quen realiza as agullas da Catedral de Burgos, e a Cartuxa de Miraflores. O seu fillo, **Simón de Colonia**, a Capela do Condestable da Catedral de Burgos.

En **Galicia** serán as igrexas cistercienses as introdutoras de elementos gotizantes na arquitectura. Só a Portada Occidental da Catedral de Tui seguirá o modelo das grandes fachadas francesas. Aquí será a arquitectura mendicante a que estenda o seu modelo máis sinxelo, de cruz latina, cuberta de madeira e cabeceira poligonal con bóveda de cruzaría e longos e estreitos vans, que seguirán os templos dominicos e franciscanos situados nas principais cidades e tamén numerosas igrexas parroquiais influídas por eles: San Francisco de Betanzos, Santo Domingo de Santiago, San Martiño de Noia, Santa María de Noia.

## ESCULTURA

A primeira portada monumental gótica do **S.XIII** na Coroa de Castela é a Portada Occidental da Catedral de Tui, que aínda que moi influída pola arte do Mestre Mateo, segue modelos franceses en temática e no estilo das súas figuras. Pero a evolución da escultura cara as características do Gótico clásico pode verse nas grandes portadas monumentais das fachadas das catedrais de León e Burgos. A Porta do Sarmental, ou Porta Sur da Catedral de Burgos está influída polo estilo de Amiens e Chartres. A Fachada Occidental da Catedral de León, resolta cunha portada tripla moi abucinada, tamén reflicte estas influencias. Un exemplo a considerar fóra da decoración das fachadas son as ménsulas do Pazo de Xelmírez, en Santiago.

No **S.XIV** terá un importante desenvolvemento en toda a Península a escultura funeraria, onde se acentuará o carácter realista. Os sepulcros, tanto apegados coma exentos, e a miúdo sobre figuras de leóns e con escenas de cacerías ou doazóns situaríanse nas capelas funerarias e muros das igrexas e catedrais, como o Sepulcro de Fernán Pérez de Andrade, en Betanzos, ou os sepulcros do Mosteiro das Huelgas (Valladolid).

Segundo avanza o **S.XV**, os influxos da escultura borgoñona e flamenca na Coroa de Castela estará presente en conxuntos funerarios, e tamén en retablos e cadeirados, que acadan unha notable perfección técnica e riqueza decorativa. As figuras máis destacadas son Juan Guas, que realiza as esculturas do mosteiro de San Juan de los Reyes (Toledo), e Gil de Siloé, coa Tumba do Infante don Alfonso, o Sepulcro dos reis Xoán II e Isabel de Portugal e o retablo na Cartuja de Miraflores. Na Coroa de Aragón desenvólvese unha importante produción de retablos entre os que destacan as obras de Pere Johan, autor do Retablo Maior da Catedral de Zaragoza.

## PINTURA

- **Gótico Lineal.** Prodúcense importantes pinturas murais, como as da Catedral Vella de Salamanca, e vidreiras como as da Catedral de León. Será maior a influencia do Trecento italiano no S.XIV, primeiro en Aragón e máis tarde en Castela. Ferre Bassa realiza as pinturas murais do Mosteiro de Pedralbes, e os irmáns Serra especializaranse na pintura de retablos.
- **Estilo Internacional.** Aparece nos retablos pintados a principios do S.XV na catedral de León por Nicolás Francés, ou nos retablos de Bernardo Martorell. En Galicia, pertencen a este estilo as pinturas murais do presbiterio de Vilar de Donas (Lugo).

