

**CURSO 2019-20**

**Guía Facultade de  
Óptica e  
Optometría**

*FACULTADE DE ÓPTICA E OPTOMETRÍA  
UNIVERSIDADE SANTIAGO DE  
COMPOSTELA  
Campus Vida*

**INDICE**

---

Introdución	2
<b>INFORMACIÓN XERAL DO CENTRO 3</b>	
Equipo de goberno	4
Persoal de administración e servizos	4
Delegación do alumnado	5
Órganos de goberno da Facultade e Comisións	5
Infraestruturas: aulas e laboratorios, biblioteca	6
Normativa	6
Departamentos con docencia no centro	7
Profesorado con docencia no centro	8
Grupos de Investigación con sede no centro	8
Servizo de Optometría	10
Servizo Perda Sensorial Dual e Audioloxía	12
<b>GRAO EN ÓPTICA E OPTOMETRÍA</b>	<b>14</b>
Información xeral	15
Obxectivos e competencias	15
Saídas profesionais	16
Organización do plan de estudos por módulos	17
Organización do plan de estudos por curso	19
Mobilidade	21
Planificación docente	22
Calendario académico curso 2019-20	23
Horario docencia expositiva e interactiva seminarios	24
Horario de prácticas	27
Prácticas tuteladas	28
Traballo Fin de Grao	29
Calendario de Exames	31
<b>DOBRE GRAO EN FARMACIA E ÓPTICA E OPTOMETRÍA</b>	<b>35</b>
Información xeral	36
Plan de estudos	36
<b>MASTER EN OPTOMETRÍA</b>	<b>40</b>
Información xeral	41
Plan de Estudos	42
Profesorado	43
Prácticas Externas	44
Traballo Fin de máster	45
Links de Interese	45

A Guía da Facultade de Óptica e Optometría da Universidade de Santiago de Compostela pretende informar do funcionamento da Facultade, difundir a súa oferta docente e asistencial e ofrecer información xeral de utilidade para o alumnado e profesorado: orientacións sobre o funcionamento da administración e servizos, plan de estudos, programación docente do curso, calendarios, datas de exames, regulamentos e normativas, programas de mobilidade.

Na actualidade o noso Centro ofrece ensinanzas adaptadas ao Espazo Europeo de Educación Superior, e que son: O Grao en Óptica e Optometría, o Dobre Grao en Óptica e Optometría, e o Máster en Optometría.

O plan de estudos do Grao en Óptica e Optometría realizouse de acordo á *Orden 727/2009, por la que se establecen los requisitos para la verificación de los títulos universitarios oficiales que habiliten para el ejercicio de la profesión de Óptico-Optometrista*, orden ministerial na que se establecen as competencias que o alumno debe adquirir e os módulos de formación que debe incluír e plan de estudos: módulo de formación básica, módulo de óptica, módulo de patoloxía, módulo de optometría, as prácticas externas e o Traballo Fin de Grao. Ademais, é un plan de estudos que sigue o modelo dos máis altos estándares desta titulación noutros países, como é o caso do Reino Unido, e que se axusta ós requirimentos establecidos polo diploma europeo en optometría, o referente para esta titulación en Europa.

O Grado en Óptica e Optometría foi deseñado para formar Titulados Universitarios que participen activamente no coidado da saúde visual da sociedade, é dicir, profesionais Ópticos Optometristas. A profesión de Óptico Optometrista é unha profesión sanitaria, regulada pola *Ley 44/2003, de 21 de noviembre, de ordenación de las profesiones sanitarias*. Trátase dunha profesión regulada e independente de atención primaria de la saúde visual; unha profesión con tres vertentes: a de previr, detectar e solucionar problemas visuais.

Ofrecemos tamén a titulación de Dobre Grao en Farmacia e Óptica e Optometría, titulación que se comezou a impartir no curso 2017-18.

En canto a titulación de Máster en Optometría, impartido en modalidade semipresencial, tratase dunha titulación de posgrao a través da que os estudantes poderán mellorar seus coñecementos básicos y aplicados a optometría, así coma iniciarse á investigación.

Con esta guía preténdese proporcionar información de interese para o alumnado e tamén para o profesorado. En calquera caso, sempre estaremos en disposición para calquera consulta que se considere oportuna.

A Decana  
Santiago de Compostela, 11 de xuño 2019

# **FACULTADE DE ÓPTICA E OPTOMETRÍA**

## **INFORMACIÓN XERAL**

**Equipo de Goberno**

**Persoal de administración e servizos**

**Delegación de alumnos**

**Órganos de Goberno do centro**

**Infraestructuras**

**Normativa**

**Departamentos e Profesorado con  
docencia no centro**

**Grupos de investigación con sede no  
centro**

## INFORMACIÓN XERAL DO CENTRO

---

### EQUIPO DE GOBERNO

---

#### Decano/a

**M<sup>a</sup> Jesús Giráldez Fernández**

Tfno.: 8818 13516      correo electrónico: [mjesus.giraldez@usc.es](mailto:mjesus.giraldez@usc.es)  
[/facultade.opticaeoptometria@usc.es](mailto:/facultade.opticaeoptometria@usc.es)

#### Vicedecano/a

**Luz María Gigirey Prieto**

Tfno.:8818 13514      correo electrónico: [luz.gigirey@usc.es](mailto:luz.gigirey@usc.es)

#### Secretario/a de Facultade

**Carlos García Resúa**

Tfno.: 8818 13515      correo electrónico: [carlos.garcia.resua@usc.es](mailto:carlos.garcia.resua@usc.es)

### PERSOAL DE ADMINISTRACIÓN E SERVIZOS

---

#### Responsable da Unidade de Xestión

**Mosi Domínguez Casáis**

Teléfono: 8818 13545  
correo electrónico: [mosi.dominguez@usc.es](mailto:mosi.dominguez@usc.es)

#### Secretaría de Decanato

**M<sup>a</sup> del Carmen Vilas Sánchez**

Teléfono: 8818 13516  
correo electrónico: [facultade.opticaeoptometria@usc.es](mailto:facultade.opticaeoptometria@usc.es)

#### Responsable de Asuntos Económicos

**Minia García Angulo**

Teléfono: 8818 13584  
correo electrónico: [minia.garcia@usc.es](mailto:minia.garcia@usc.es)

#### Conserxería

**Gerardo Piñeiro Pérez** (quenda de mañá)

correo electrónico: [gerardo.pineiro.perez@usc.es](mailto:gerardo.pineiro.perez@usc.es)

**M<sup>a</sup> Cristina Nieves Couto** (quenda de tarde)

correo electrónico: [cristina.nieves@usc.es](mailto:cristina.nieves@usc.es)

Teléfono: 8818 13510

#### Persoal Técnico de Investigación

**Mercedes Miñones Conde**

Teléfono: 8818 13624      correo electrónico: [m.minones@usc.es](mailto:m.minones@usc.es)

**Ana Alonso Mougán**

Teléfono: 8818 13528      correo electrónico: [ana.alonso@usc.es](mailto:ana.alonso@usc.es)

**Manuel Caamaño Bouzas**

Teléfono: 8818 13510      correo electrónico: [manuel.caamano@usc.es](mailto:manuel.caamano@usc.es)

**M<sup>a</sup> del Carmen Herrero Pérez**

Teléfono: 8818 13530      correo electrónico: [mariadelcarmen.herrero@usc.es](mailto:mariadelcarmen.herrero@usc.es)

**Persoal da Biblioteca Intercentros**  
**Directora da Biblioteca Intercentros**

**M<sup>a</sup> Teresa López Lajos**

Teléfono: 8818 13950      correo electrónico: [teresa.lopez.lajos@usc.es](mailto:teresa.lopez.lajos@usc.es)

**Persoal na sala de Óptica e Optometría**

**M<sup>a</sup> Cruz Rey Varela** (quenda de mañá)

Correo electrónico: [mcruz.rey@usc.es](mailto:mcruz.rey@usc.es)

Teléfono: 8818 13555

**Francisco Cotón Raña** (quenda de tarde)

Correo electrónico: [francisco.coton@usc.es](mailto:francisco.coton@usc.es)

Teléfono: 8818 13555

## DELEGACIÓN DO ALUMNADO

A Delegación de Alumnos e Alumnas é o órgano de representación do alumnado que ten por obxectivos a representación dos intereses do estudantes nos diferentes órganos de goberno da Facultade e da Universidade de Santiago de Compostela.

A delegación dispón dun local situado no primeiro andar da facultade, enfrente das aulas e a pouca distancia da Biblioteca, no que manteñen as súas reunións.

### Alumnos representantes na Xunta de Centro

Alonso López, Yarden  
Colmeiro Corral, Ana  
Darriba Folgar, Hugo  
García Val, David  
Gestido Hervés, Héctor  
Gil Pubul, María Araceli  
González Garrido, Patricia  
Martínez Otero, Joel  
Rodríguez Pardo, Lara  
Sabucedo Villamarín, Belén  
Varela del Campo, Eduardo  
Vázquez Rodríguez, Miguel  
Verde Villegas, Andrea  
Vieites García, Kathrin

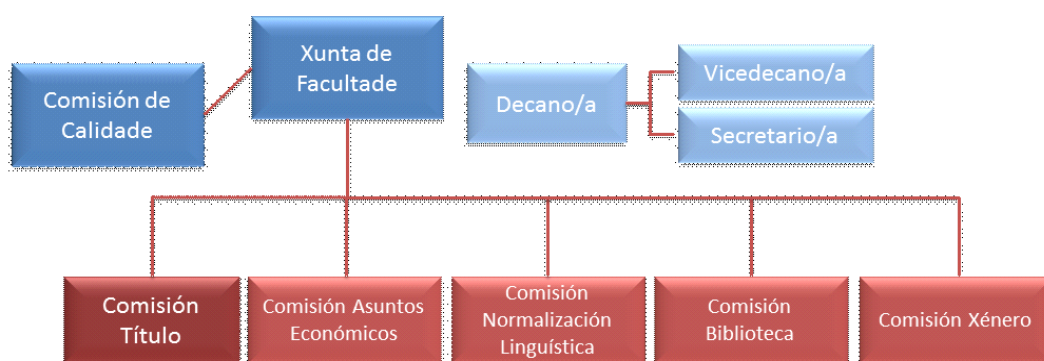
### Delegados de curso

Primeiro: María Almuiña López  
Segundo: Isabel López Blanco  
Terceiro: Manuel Vilas Alonso  
Cuarto: Verónica Noia Padín

[opticaeoptometria.delegacionalumnos@usc.es](mailto:opticaeoptometria.delegacionalumnos@usc.es)

## ÓRGANOS DE GOBERNO DA FACULTADE E COMISIÓNS

---



## INFRAESTRUTURAS

---

[AULAS E LABORATORIOS](#)

[BIBLIOTECA INTERCENTROS](#)

## NORMATIVA

---

### NORMATIVA XERAL DA USC

#### Normativa estudantes



[Normativa asistencia a clases](#)



[Normativa Avaliación Rendemento Académico](#)



[Normativa de Permanencia](#)



[Modificación Normativa de Permanencia](#)



[Revisión Cualificacións TFG](#)

### NORMATIVA INTERNA DA FACULTADE



[Regulamento de réxime interno](#)



[Regulamento TFG Óptica e Optometría](#)



[Normas Prácticas Tuteladas](#)



[Regulamento Traballo Fin de Máster](#)

### OUTRAS NORMATIVAS

O alumnado poderá consultar na páxina web da Universidade as [Normativas relativas aos estudos na USC](#).

A Convocatoria de [matrícula](#) do curso académico 2019/2020.

Instrución 1/2013, da Secretaría Xeral da universidade de Santiago de Compostela sobre aplicación das [normas de permanencia](#) a partir do curso 2013/14 e do [regulamento de intercambios a efectos de matrícula](#).

Resolución do 5 de abril de [modificación da normativa da avaliación de rendemento académico](#).

Decreto 14/2014 do 30 de xaneiro: [Estatutos da USC](#)

## DEPARTAMENTOS

---

### Departamentos que imparten docencia neste centro:

#### Biología Funcional

Enderezo Web: <http://www.usc.es/gl/departamentos/biologia-funcional>

Correo electrónico: [departamento.biofuncional@usc.es](mailto:departamento.biofuncional@usc.es)

Teléfono: 8818 13385

#### Bioquímica e Biología Molecular

Enderezo Web: <http://www.usc.es/gl/departamentos/biobmog>

Correo electrónico: [bnsec@usc.es](mailto:bnsec@usc.es)

Teléfono: 8818 12263

#### Ciencias Morfolóxicas

Enderezo Web: <http://www.usc.es/gl/departamentos/ccmorg>

Correo electrónico: [cmsec@usc.es](mailto:cmsec@usc.es)

Teléfono: 8818 12301

#### Cirurxía e Especialidades Médico-Cirúrxicas

Enderezo Web: <http://www.usc.es/gl/departamentos/cemc>

Correo electrónico: [departamento.cemqsec@usc.es](mailto:departamento.cemqsec@usc.es)

Teléfono: 981950808

#### Economía Financeira e Contabilidade

Enderezo Web: <http://www.usc.es/gl/departamentos/ecficog>

Correo electrónico: [efsec@usc.es](mailto:efsec@usc.es)

Teléfono: 8818 11629

#### Estatística, Análise Matemática e Optimización

Enderezo Web: <http://www.usc.es/gl/departamentos/ameo>

Correo electrónico: [departamento.eamo@usc.es](mailto:departamento.eamo@usc.es)

Teléfono: 8818 13201

#### Farmacoloxía, Farmacia e Tecnoloxía Farmacéutica

Enderezo Web: <http://www.usc.es/gl/departamentos/fftf>

Correo electrónico: [departamento.fftf@usc.es](mailto:departamento.fftf@usc.es)

Teléfono: 8818 14898

#### Física Aplicada

Enderezo Web: <http://www.usc.es/gl/departamentos/fisaplg>

Correo electrónico: [fasec@usc.es](mailto:fasec@usc.es)

Teléfono: 8818 14035

#### Fisioloxía

Enderezo Web: <http://www.usc.es/gl/departamentos/fisiolg>

Correo electrónico: [fssec@usc.es](mailto:fssec@usc.es)

Teléfono: 8818 12259

#### Matemática Aplicada

Enderezo Web: <http://www.usc.es/gl/departamentos/mataplign>

Correo electrónico: [masec@usc.es](mailto:masec@usc.es)

Teléfono: 8818 13184

#### Microbioloxía e Parasitoloxía



Enderezo Web: <http://www.usc.es/gl/departamentos/micrparag>

Correo electrónico: [mpsec@usc.es](mailto:mpsec@usc.es)

Teléfono: 8818 14945

Psiquiatría, Radioloxía, Saúde Pública, Enfermaría e Medicina

Enderezo Web: <http://www.usc.es/gl/departamentos/prsp>

Correo electrónico: [departamento.prsem@usc.es](mailto:departamento.prsem@usc.es)

Teléfono: 981950901

## PROFESORADO CON DOCENCIA NO CENTRO

---

### DIRECTORIO TELEFÓNICO - DEPARTAMENTO E ÁREA

O nº de teléfono de acceso externo é o composto por 8818+Extensión. O enderezo electrónico do profesorado pódese consultar na páxina <http://www.usc.es/gl/web/directorio.html>

#### GRAO EN ÓPTICA E OPTOMETRÍA

Nome	Teléfono	Dpto.	Área	Correo electrónico
ARINES PIFERRER, JUSTO	8818 13509	Física Aplicada	Optometría	justo.arines@usc.es
BALSA RUA, RAMON	8818 14054	Física Aplicada	Física Aplicada	ramon.balsa@usc.es
BAO VARELA, CARMEN	8818 13512	Física Aplicada	Óptica	carmen.bao@usc.es
BARA VIÑAS, SALVADOR XURXO	8818 13525	Física Aplicada	Óptica	salva.bara@usc.es
CALO SANTIAGO, ROSA	8818 13624	Física Aplicada	Optometría	rosa.calo@usc.es
CANEDO LAMAS, ANTONIO	8818 12292	Fisioloxía	Fisioloxía	antonio.canedo@usc.es
COLADAS URIA, LUIS	8818 13218	Estatística, Análise Matemática e Optimización	Estatística e Investigación Operativa	luis.coladas@usc.es
CORDERO SANTAMARIA, OSCAR	8818 16940	Bioquímica e Bioloxía Molecular	Bioquímica e Bioloxía Molecular	oscarj.cordero@usc.es
DIEZ-FEIJÓO ARIAS, ELIO	981950808	Cirurgía e Especialidades Médico-Cirúrxicas	Oftalmoloxía	elio.diez-feijoo@usc.es
FANDIÑO FERNANDEZ, JOSE M	981950808	Cirurgía e Especialidades Médico-Cirúrxicas	Oftalmoloxía	josemaria.fandino@usc.es
FEIJOO JUARROS, SERGIO	8818 14044	Física Aplicada	Física Aplicada	sergio.feijoo@usc.es
FERREIRO FIGUEIRAS, DOLORES	8818 13624	Física Aplicada	Optometría	dolores.ferreiro@usc.es
GARCÍA DOMÍNGUEZ, GONZALO	8818 13624	Física Aplicada	Optometría	gonzalo.garcia.dominguez@usc.es
GARCÍA MONTERO, SILVIA	8818 13624	Física Aplicada	Optometría	silvia.garcia.montero@usc.es
GARCÍA QUEIRUGA, JACOBO	8818 13624	Física Aplicada	Optometría	Jacobogarcia.queiruga@usc.es
GARCÍA RESÚA, CARLOS	8818 13526	Física Aplicada	Optometría	carlos.garcia.resua@usc.es
GARRIDO RUSO, MARÍA	8818 11000	Economía Financeira e contabilidade	Economía Financeira e contabilidade	Mariagarrido.ruso@usc.es
GIGIREY PRIETO, LUZ M.	8818 13521	Física Aplicada	Optometría	luz.gigirey@usc.es
GIRALDEZ FERNANDEZ, M. JESUS	8818 13526	Física Aplicada	Optometría	mjesus.giraldez@usc.es
GONZALEZ FERNANDEZ, ROSA	8818 13518	Física Aplicada	Óptica	rosa.gonzalez@usc.es
GONZALEZ GARCIA, FRANCISCO	981950808	Cirurgía	Oftalmoloxía	francisco.gonzalez@usc.es
GONZALEZ PEREZ, JAVIER	8818 13537	Física Aplicada	Optometría	javier.gonzalez@usc.es

LEMA GESTO, MARIA ISABEL	8818 13523	Cirurgía e Especialidades Médico-Cirúrxicas	Oftalmoloxía	mariaisabel.lemma@usc.es
LING LING, JOSEFINA	8818 15011	Matemática Aplicada	Astronomía e Astrofísica	josefinaf.ling@usc.es
MAGARIÑOS FERRO, BEATRIZ	8818 16914	Microbioloxía. e Parasitoloxía	Microbioloxía	beatriz.magarinos@usc.es
MONTERO ORILLE, CARLOS	8818 13506	Física Aplicada	Óptica	carlos.montero@usc.es
MORENO DE LAS CUEVAS, VICENTE	8818 13505	Física Aplicada	Óptica	vicente.moreno@usc.es
MOURIZ CEREIJO, M. DOLORES	8818 13519	Física Aplicada	Óptica	mariadolores.mouriz@usc.es
NISTAL FERNANDEZ, M. CONCEPCION	8818 13529	Física Aplicada	Óptica	mconcepcion.nistal@usc.es
NOGUEIRAS POZO, RUBEN	8818 15437	Fisioloxía	Fisioloxía	ruben.nogueiras@usc.es
NOIA GULDRIS, MANUEL	8818 16948	Bioloxía Funcional	Bioloxía Celular	manuel.guldris@usc.es
PEREZ FERNANDEZ, ROMAN	8818 12257	Fisioloxía	Fisioloxía	roman.perez.fernandez@usc.es
PIÑEIRO CES, ANTONIO	981950808	Cirurgía	Oftalmoloxía	antonio.pineiro@usc.es
PRIETO BLANCO, XESUS	8818 13506	Física Aplicada	Óptica	xesus.prieto.blanco@usc.es
PUNIN DORRIO, EVA	8818 13624	Física Aplicada	Optometría Anatomía e embrioloxía Humana	eva.punin@usc.es
QUINTANS RODRIGUEZ, MAXIMINO	8818 12226	CC. Morfolóxicas		maximino.quintans@usc.es
RODRIGUEZ MARTINEZ, JUAN IGNACIO	8818 13500	Física Aplicada	Óptica	nacho.rodriguez@usc.es
RODRÍGUEZ REQUENA, JESÚS	8818 15464	Medicina	Medicina	jesus.requena@usc.es
TAKKOUCHE SOUILAMAS, EL BAHÍ	881812268	Psiquiatría, Radioloxía e Saúde Pública	Medicina Preventiva e Saúde Pública	bahi.takkouche@usc.es
TAMAZIAN ARZAKANYAN, VAKHTANG	8818 15029	Matemática Aplicada	Astronomía e Astrofísica	vakhtang.tamazian@usc.es
VAZQUEZ SANCHEZ, MARIA COVADONGA	8818 13521	Física Aplicada	Optometría	mariacovadonga.vazquez@usc.es
YÁÑEZ JATO, MATILDE	881814995	Farmacoloxía, farmacia e tecnoloxía farmacéutica	Farmacoloxía	Matilde.yañez.jato@usc.es
YEBRA-PIMENTEL VILAR, EVA	8818 13522	Física Aplicada	Optometría	eva.yebra-pimentel@usc.es

## GRUPOS DE INVESTIGACIÓN CON SEDE NO CENTRO

[GI-2092](#) Grupo de Optometría

[GI-1750](#) Grupo de Superficie ocular e lentes de contacto

[GI-1479](#) Grupo de Photonics4life

[GI-1488](#) Grupo de Nanomaterials, fotónica e materia branda

[GI-1484](#) Grupo de Óptica integrada, febras ópticas e metroloxía óptica

**FACULDADE DE ÓPTICA  
E OPTOMETRÍA**

**SERVIZO DE OPTOMETRÍA**

**Centro asistencial**

O Servizo de Optometría (SO) da USC, é un centro sanitario acreditado, con número de registro C-15-002430, e inscrito no rexistro de Centros, Servizos e Establecementos sanitarios da Comunidade Autónoma de Galicia (*segundo o Decreto 12/2009, de 8 de xaneiro, da Consellería de Sanidade*). Este Servizo, situado na propia Facultade, actúa como Clínica Universitaria para ofrecer unha prestación de servizos asistenciais en atención primaria visual, polo que proporciona á comunidade universitaria e á sociedade dun servizo especializado de alto nivel nos ámbitos de aplicación da Optometría. De mesmo xeito, este servizo revirte no alumnado como eixo da formación, que ofrece unha valiosa formación cínica para adquirir as competencias relacionadas co seu futuro exercicio profesional, e unha rápida incorporación ao mercado laboral. De feito, é esencial proporcionar a formación clínica e asistencial necesaria para adaptarse aos criterios do Diploma Europeo. Neste sentido, o Diploma Europeo en Optometría, establecido polo European Council of Optometry and Optics (ECOO) proporciona unha cualificación axeitada para a práctica clínica optométrica.

O Servizo de Optometría dispón de todo o equipamento necesario para a realización dunha avaliación visual completa: dous gabinetes onde se realizan as revisións optométricas aos pacientes, unha sala de probas complementarias, un gabinete para a adaptación de lentes de contacto e outro para a rehabilitación visual. A actividade profesional do titulado en Óptica y Optometría é marcadamente clínica, xa que se trata dun profesional sanitario cuxo exercicio está dirixido á atención primaria da saúde visual da poboación.

<http://www.usc.es/gl/servizos/optometria/>



**FACULDADE DE ÓPTICA  
E OPTOMETRÍA**

**SERVIZO PERDA SENSORIAL  
DUAL E AUDIOLOXÍA**

**Centro asistencial**

## SERVIZO PERDA SENSORIAL DUAL E- 15-001297

### Dual Sensory Loss-USC

Servizo que desenvolve labores de docencia, investigación e asistencia socio-sanitaria para o tratamento das disfuncións visuais e auditivas de nenos e adultos maiores.

Experiencia en:

- Actividade asistencial en nenos de 0-4 anos con disfuncións conxénitas visuais e auditivas.
- Actividade asistencial e de investigación sobre adultos maiores con disfuncións visuais e auditivas en centros residenciais.
- Actividade asistencial e de investigación sobre adultos maiores con trastornos da función cognitiva.
- Aps OPTOMETRÍA SENIOR
- Asistencia á comunidade universitaria.
- Rehabilitación sensorial con audífonos e axudas ópticas.



# **GRAO EN ÓPTICA E OPTOMETRÍA**

**Información xeral**

**Obxectivos e  
Competencias**

**Saídas profesionais**

**Plan de estudos**

**Mobilidade**

## INFORMACIÓN XERAL DO GRAO

---

**Denominación do título:** Grao en Óptica e Optometría

**Rama de coñecemento:** Ciencias da Saúde

**Centro onde se imparte:** Facultade de Óptica e Optometría

Campus Vida 15782

Santiago de Compostela

**Data da autorización de implantación do título pola Xunta de Galicia:** Decreto 150/2010 do 16 de setembro (DOG 23/09/10)

**Data de publicación no BOE:** 19 de febreiro de 2011

**Data da última acreditación:** 9 de xuño de 2016

**Responsable e coordinadora do título:** María Jesús Giráldez Fernández

**Periodicidade da oferta:** anual

**Tipo de ensinanza:** Presencial

**Réxime de estudo:** tempo completo / tempo parcial

**Linguas de uso:** Castelán - Galego

**Título interuniversitario:** Non

**Universidade coordinadora:** Universidade de Santiago de Compostela

## OBXECTIVOS E COMPETENCIAS

---

### Obxectivos

O título de Grao en Óptica e Optometría pola USC ten como obxectivo formar titulados en Óptica e Optometría altamente cualificados para o coidado da saúde visual mediante o desenvolvemento de actividades dirixidas á prevención, detección, avaliación e tratamento das alteracións da visión, que dean resposta ás demandas da sociedade.

### Competencias básicas

CB1 - Que o estudantado demostre posuír e comprender coñecementos nunha área de estudo que parte da base da educación secundaria xeral, e sóese atopar a un nivel que, se ben se apoia en libros de texto avanzados, inclúe tamén algúns aspectos que implican coñecementos procedentes da vangarda do seu campo de estudo.

CB2 - Que o estudantado saiba aplicar os seus coñecementos ao seu traballo ou vocación dunha forma profesional e posúa as competencias que soen demostrarse por medio da elaboración e defensa de argumentos e a resolución de problemas dentro da súa área de estudo.

CB3 - Que o estudantado teña a capacidade de reunir e interpretar datos relevantes (normalmente dentro da súa área de estudo) para emitir xuízos que inclúan unha reflexión sobre temas relevantes de índole social, científica ou ética.

CB4 - Que o estudantado poida transmitir información, ideas, problemas e solucións a un público tanto especializado como non especializado.

CB5 - Que o estudantado desenvolva aquelas habilidades de aprendizaxe necesarias para emprender estudos posteriores cun alto grao de autonomía.

### Competencias xerais

CG1 – Que o estudantado teña capacidade para abordar a súa actividade profesional e formativa desde o respecto ao código deontolóxico da súa profesión, que inclúe, entre outros máis específicos, os principios do respecto e a promoción dos dereitos fundamentais das persoas, a igualdade entre as persoas, os principios de accesibilidade universal e deseño para todos e todas, e os valores democráticos e dunha cultura de paz.



**Competencias específicas** (Establecidas na “Orden 727/2009, por la que se establecen los requisitos para la verificación de los títulos universitarios oficiales que habiliten para el ejercicio de la profesión de Óptico-Optometrista”)

CE1 - Que o estudantado coñeza, deseñe e aplique programas de prevención e mantemento relacionados coa saúde visual da poboación.

CE2 - Que o estudantado realice exames visuais con eficacia en cada unha das súas fases: anamnese, elección e realización de probas diagnósticas, establecemento de prognóstico, elección e execución do tratamento e redacción, se procede, de informes de remisión que establezan os niveis de colaboración con outros profesionais, a fin de garantir a mellor atención posible para o paciente.

CE3 - Que o estudantado asesore e oriente ao paciente e familiares durante todo o tratamento.

CE4 - Que o alumnado sexa capaz de reflexionar criticamente sobre cuestións clínicas, científicas, éticas e sociais implicadas no exercicio profesional da Optometría, comprendendo os fundamentos científicos da Óptica-Optometría e aprendendo a valorar de forma crítica a terminoloxía, ensaios clínicos e metodoloxía da investigación relacionada coa Óptica-Optometría.

CE5 - Que o alumnado sexa capaz de emitir opinións, informes e peritaxes cando sexa necesario.

CE6 - Que o estudantado poida valorar e incorporar os avances tecnolóxicos necesarios para o correcto desenvolvemento da súa actividade profesional.

CE7 - Que o alumnado sexa capaz de levar a cabo actividades de planificación e xestión dun servizo ou pequena empresa no campo da Óptica-Optometría.

CE8 - Que o/a estudante sexa capaz de planificar e executar proxectos de investigación que contribúan á produción de coñecementos no ámbito da Optometría, transmitindo o saber científico polos medios habituais.

CE9 - Que o/a estudante poida ampliar e actualizar as súas capacidades para o exercicio profesional mediante a formación continuada.

CE10 - Que o/a estudante sexa capaz de comunicar as indicacións terapéuticas da saúde visual as súas conclusións ao paciente, familiares, e ao resto de profesionais que interveñen na súa atención, adaptándose ás características socio-culturais de cada interlocutor.

CE11 - Que o/a estudante saiba situar a información nova e a interpretación desta no seu contexto.

CE12 - Que o alumnado poida demostrar a comprensión da estrutura xeral da disciplina Optometría e a súa conexión con disciplinas específicas e outras complementarias.

CE13 - Que o/a estudante poida demostrar e implementar métodos de análise crítico, desenvolvemento de teorías e a súa aplicación ao campo disciplinar da Optometría.

CE14 - Que o/a estudante poida demostrar que posúe coñecementos, habilidades e destrezas na atención sanitaria do paciente.

CE15 - Que poida demostrar capacidade para actuar como axente de atención primaria visual.

CE16 - Que demostre capacidade para participar de forma efectiva en grupos de traballo unidisciplinares e multidisciplinares en proxectos relacionados coa Optometría.

CE17 - Que incorporen os principios éticos e legais da profesión á práctica profesional, respectando a autonomía do paciente, os seus determinantes xenéticos, demográficos, culturais e socioeconómicos, integrando os aspectos sociais e comunitarios na toma de decisións, aplicando os principios de xustiza social na práctica profesional, nun contexto mundial en transformación.

CE18 - Que adquiran a capacidade para realizar unha xestión clínica centrada no paciente, na economía da saúde e o uso eficiente dos recursos sanitarios, así como a xestión eficaz da documentación clínica con especial atención á confidencialidade.

## **SAÍDAS PROFESIONAIS**

---

Esta titulación capacita para exercer a profesión de óptico-optometrista, de acordo con:

- *Ley 44/2003, de 21 de novembro, de ordenación de las profesiones sanitarias (BOE nº 280, de 22 de noviembre de 2003).*

- *Resolución del 5 de febrero de 2009, de la Secretaría de Estado de Universidades, por la que se publica el Acuerdo del Consejo de Ministros, por el que se establecen las condiciones a las que se deberán adecuar los*

planes de estudios conducentes a la obtención de títulos que habiliten para el ejercicio de la profesión regulada de Óptico- Optometrista (BOE del 17 de febrero de 2009).

-Orden Ministerial CIN/727/2009, de 18 de marzo por la que se establecen los requisitos para la verificación de los títulos que habiliten para el ejercicio profesional de Óptico-Optometrista (BOE nº 73 de 26 de marzo de 2009).

Os Optometristas exercen labores de atención primaria da saúde visual, que comprende a detección, diagnóstico, refracción e adaptación de axudas visuais, e manexo das enfermidades do ollo e a rehabilitación das diferentes condicións anómalas do sistema visual.

A maioría dos ópticos optometristas son profesionais sanitarios independentes que exercen as funcións en atención primaria en visión (Ley 44/2003, LOPS) dentro de los establecimientos sanitarios de óptica.

Unha minoría exercen as súas funcións en clínicas optométricas, outros en Clínicas Oftalmolóxicas privadas e en algúns casos en servizos de oftalmoloxía públicos de apoio ás funcións propias deste servizo.

Óptico no sector industrial: Industria de Lentes Oftálmicas, Lentes de Contacto e Produtos de Mantemento, Monturas, Márketing, Relacións Profesionais, Atención ao Cliente, etc.

Docencia (Universidades, Educación Secundaria, Formación Profesional) e Investigación (Universidade, Industria oftálmica, industria de lentes de contacto, e centros de investigación).

## PLAN DE ESTUDOS DO GRAO EN ÓPTICA E OPTOMETRÍA

---

### Organización do plan de estudos por módulos

---

O Plan de estudos estrutúrase nos módulos que a continuación se detallan:

#### Formación Básica

Código	Nome
G2041101	Biofísica
G2041102	Anatomía
G2041103	Bioquímica
G2041104	Bioloxía
G2041105	Fisioloxía Xeral
G2041106	Bioestatística
G2041107	Fisioloxía Ocular
G2041108	Óptica Xeométrica
G2041109	Microbioloxía
G2041110	Fundamentos de Optometría

#### Óptica

Código	Nome
G2041223	Óptica Física
G2041225	Óptica Oftálmica I
G2041226	Instrumentación Óptica
G2041228	Óptica Visual e Percepción
G2041229	Óptica Oftálmica II

Código	Nome
G2041321	Óptica Oftálmica III

#### Patoloxía do Sistema Visual

Código	Nome
G2041221	Fundamentos de Farmacoloxía Xeral
G2041222	Fundamentos de Patoloxía Xeral
G2041231	Enfermidades Oculares I
G2041232	Semioloxía e Fisiopatoloxía Ocular
G2041324	Enfermidades Oculares II
G2041330	Medicación Ocular Tópica e Sistémica
G2041421	Saúde Pública

#### Optometría

Código	Nome
G2041224	Optometría I
G2041227	Optometría II
G2041230	Contactoloxía I
G2041322	Optometría III
G2041323	Contactoloxía II
G2041325	Clínica Optométrica I
G2041326	Anomalías da Visión Binocular e Rehabilitación Visual
G2041327	Clínica Optométrica II
G2041328	Baixa Visión
G2041329	Deontoloxía e Lexislación
G2041331	Optometría IV
G2041422	Clínica Optométrica III
G2041423	Contactoloxía III

#### Traballo Fin de Grao

Código	Nome
G2041425	Traballo Fin de Grao

#### Prácticas Tuteladas

Código	Nome
G2041424	Prácticas Tuteladas

#### Optativas

Código	Nome
G2041341	Iluminación e Ergonomía Visual
G2041342	Probas complementarias no Sistema Visual

Código	Nome
G2041343	Anatomía e Fisioloxía do Sistema Auditivo
G2041441	Audioloxía
G2041442	Audioloxía en Poboacións Especiais
G2041443	Audiófonos e Rehabilitación Auditiva
G2041444	Modelos ópticos do ollo humano
G2041445	Acústica
G2041447	Astronomía Básica
G2041448	O Óptico-Optometrista en cirurxía refractiva
G2041449	Xestión e Márketing
G2041450	Montaxes Especiais

## Organización do plan de estudos por cursos

### 1º curso

Código	Nome	Créditos	Carácter	Semestre	Profesor Coordinador
G2041101	Biofísica	6	FB	1S	Balsa Rúa Ramón
G2041102	Anatomía	6	FB	1S	Quintáns Rodríguez, Maximino
G2041103	Bioquímica	6	FB	1S	Cordero Santamaría, Óscar
G2041104	Bioloxía	6	FB	1S	Noia Guldrís, Manuel
G2041105	Fisioloxía Xeral	6	FB	1S	Pérez Fernández, Román
G2041106	Bioestatística	6	FB	2S	Coladas Uría, Luís
G2041107	Fisioloxía Ocular	6	FB	2S	Nogueiras Pozo, Rubén
G2041108	Óptica Xeométrica	6	FB	2S	Mouriz Cereijo, M <sup>a</sup> Dolores
G2041109	Microbioloxía	6	FB	2S	Magariños Ferro, Beatriz
G2041110	Fundamentos de Optometría	6	FB	2S	Yebra-Pimentel Vilar, Eva

### 2º curso

Código	Nome	Créditos	Carácter	Semestre	Profesor Coordinador
G2041221	Fundamentos de Farmacoloxía Xeral	4.5	OB	1S	Yáñez Jato, Matilde
G2041222	Fundamentos de Patoloxía Xeral	4.5	OB	1S	Rodríguez Requena, Jesús
G2041223	Óptica Física	6.0	OB	1S	Moreno de las Cuevas, Vicente
G2041224	Optometría I	4.5	OB	1S	Giráldez Fernández, M <sup>a</sup> Jesús.
G2041225	Óptica Oftálmica I	6.0	OB	1S	Rodríguez Martínez, Juan Ignacio
G2041226	Instrumentación Óptica	4.5	OB	1S	González Fernández, Rosa M <sup>a</sup>
G2041227	Optometría II	4.5	OB	2S	Giráldez Fernández, M <sup>a</sup> Jesús
G2041228	Óptica Visual e Percepción	6.0	OB	2S	Bara Viñas, Salvador
G2041229	Óptica Oftálmica II	4.5	OB	2S	Montero Orille, Carlos
G2041230	Contactoloxía I	4.5	OB	2S	González Pérez, Javier
G2041231	Enfermidades Oculares I	4.5	OB	2S	Fandiño Fernández, José M.
G2041232	Semioloxía e Fisiopatoloxía Ocular	6.0	OB	2S	Díez-Feijóo Arias, Elío

### 3º curso

Código	Nome	Créditos	Carácter	Semestre	Profesor Coordinador
G2041321	Óptica Oftálmica III	4,5	OB	2S	Rodríguez Martínez, Juan Ignacio
G2041322	Optometría III	4.5	OB	1S	González Pérez, Javier
G2041323	Contactoloxía II	6.0	OB	1S	Yebra-Pimentel Vilar, Eva
G2041324	Enfermidades Oculares II	4.5	OB	1S	Fandiño Fernández, Jose M
G2041325	Clínica Optométrica I	4.5	OB	1S	Ferreiro Figueiras, Dolores
G2041326	Anomalías da Visión Binocular e Rehabilitación Visual	6.0	OB	1S	García Resúa, Carlos
G2041329	Deontoloxía e Lexislación	4.5	OB	1S	Yebra-Pimentel Vilar, Eva
G2041327	Clínica Optométrica II	4.5	OB	2S	Eva Punín Dorrio
G2041328	Baixa Visión	4.5	OB	2S	Piñeiro Ces, Antonio
G2041330	Medicación Ocular Tópica e Sistémica	6.0	OB	2S	Isabel Lema Gesto
G2041331	Optometría IV	6.0	OB	2S	Gigirey Prieto, Luz
G2041341	Iluminación e Ergonomía Visual	4.5	OP	2S	Bará Viñas, Salvador
G2041342	Probos complementarias no Sistema Visual	4.5	OP	2S	Martin Cora, Francisco Javier
G2041343	Anatomía e Fisioloxía do Sistema Auditivo	4.5	OP	2S	Quintáns Rodríguez, Maximino

### 4º curso

Código	Nome	Créditos	Carácter	Semestre	Profesor Coordinador
G2041421	Saúde Pública	6.0	OB	1S	Takkouche Souilamas, El Bahi
G2041422	Clínica Optométrica III	6.0	OB	1S	Punín Dorrio, Eva
G2041423	Contactoloxía III	6.0	OB	1S	Lema Gesto, Isabel
G2041425	Traballo Fin de Grao	9.0	OB	TFG	Giráldez Fernández, M <sup>a</sup> Jesús
G2041424A	Prácticas Tuteladas	15.0	OB	1S	Comisión Prácticas Tuteladas
G2041424B	Prácticas Tuteladas	15.0	OB	2S	Comisión Prácticas Tuteladas
G2041441	Audioloxía	4.5	OP	1S	Gigirey Prieto, Luz
G2041442	Audioloxía en Poboacións Especiais	4.5	OP	1S	Gigirey Prieto, Luz
G2041443	Audiófonos e Rehabilitación Auditiva	4.5	OP	1S	Gigirey Prieto, Luz
G2041444	Modelos ópticos do olho humano	4.5	OP	1S	Montero Orille, Carlos
G2041445	Acústica	4.5	OP	1S	Feijóo Juarros, Sergio
G2041447	Astronomía Básica	4.5	OP	1S	Ling Ling, Josefina
G2041448	O Óptico-Optometrista en cirurxía refractiva	4.5	OP	1S	Díez-Feijóo Arias, Elío
G2041449	Xestión e Marketing	4.5	OP	1S	Garrido Ruso, María
G2041450	Montaxes Especiais	4.5	OP	1S	Rodríguez Martínez, Juan I.

## MOBILIDADE

---

A información sobre os programas de mobilidade e as convocatorias correspondentes pódese atopar nos enlaces

<http://www.usc.es/gl/perfis/internacional/>

<http://www.usc.es/gl/perfis/internacional/perfis/estudiantes.html>

ou poñéndose en contacto coa coordinadora de mobilidade da Facultade

**Coordinadora de Mobilidade:** Eva Yebra-Pimentel Vilar

### CONVENIOS ERASMUS:

Os convenios establecidos no programa de mobilidade ERASMUS para o Grao en Óptica e Optometría, son os seguintes:

- Universidade de Minho
- Universidade I ROMA16 (Roma – Italia)
- Universidade de Milano-Bicoca (Milán – Italia)
- Universidade da Beira Interior (Covilhã - Portugal)
- Universidade de Transilvania (Brasov – Romanía)
- Universidade de Aalen (Alemania)
- University of Padova (Padova – Italia)

En todos os casos, o número de prazas é 2 (tanto para estudantes entrantes como saíntes), e o período é dun semestre.

### CONVENIOS SICUE:

**A información sobre este programa atópase no enlace**

[http://www.usc.es/gl/perfis/internacional/programas/sicue/estudiantes\\_outgoing.html](http://www.usc.es/gl/perfis/internacional/programas/sicue/estudiantes_outgoing.html)

Os convenios establecidos no programa de mobilidade SICUE para o Grao en Óptica e Optometría son os seguintes:

- Universidade de Alicante
- Universidade Complutense de Madrid
- Universidade Politécnica de Cataluña
- Universidade de Zaragoza
- Universidade de Valladolid
- Universidade de Murcia
- Universidade de Valencia
- Universidade de Sevilla
- Universidade de Granada

En todos os casos, o número de prazas é 2 (tanto para estudantes entrantes como saíntes), e o período é de 9 meses.

# **GRAO EN ÓPTICA E OPTOMETRÍA**

## **PLANIFICACIÓN DOCENTE**

**Calendario académico**

**Horarios docencia expositiva**

**Horarios de prácticas**

**Prácticas tuteladas**

**Trabajo Fin de Grao**

**Calendario de exámenes**

## PLANIFICACIÓN DOCENTE

### Calendario académico do curso 2019-2020

(Aprobado polo Consello de Goberno do 29 de marzo de 2019)

O curso académico 2019-20 organizárase en dous semestres académicos e abarcará dende o día 1 de setembro de 2019 ao 31 de agosto de 2020, agás os días marcados como festivos ou non lectivos neste calendario.

Excepcionalmente poderán realizarse actividades fóra deste período no caso de prácticas en empresas ou para a avaliación de Traballos de Fin de Grao ou Máster.

O calendario será único para os estudos adaptados ao EEES e os que se atopen en proceso de extinción. Sen embargo, a petición dos centros, poderá autorizarse excepcionalmente para as titulacións en proceso de extinción, a realización de exames da segunda convocatoria en setembro, sempre que a organización da titulación faga imposible á adaptación.

En consecuencia, o calendario de docencia, período de cualificacións e entrega de actas será o seguinte:

#### Primeiro semestre

	Inicio	Fin
<b>PERIODO LECTIVO</b>	09/09/2019	20/12/2019
<b>PERIODO DE EXAMES</b>	16/12/2019	24/01/2020
<b>PERIODO DE APERTURA DE ACTAS</b>	16/12/2019	07/02/2020
<b>DEFENSA TFG (1ºSEMESTRE)</b>	03/02/2020	21/02/2020
<b>PERIODO DE APERTURA DE ACTAS TFM/TFG</b>	03/02/2020	06/03/2020

#### Segundo semestre

	Inicio	Fin
<b>PERIODO LECTIVO</b>	28/01/2020	15/05/2020
<b>PERIODO DE EXAMES</b>	18/05/2020	10/06/2020
<b>PERIODO DE APERTURA DE ACTAS</b>	15/05/2019	19/06/2020
<b>DEFENSA TFM/TFG</b>	22/06/2020	20/07/2020
<b>PERIODO DE APERTURA DE ACTAS TFM/TFG</b>	22/06/2020	28/07/2020

<b>PERIODO DE APERTURA ACTAS SEGUNDA OPORTUNIDADE DO PRIMEIRO E SEGUNDO SEMESTRE</b>	22/06/2020	24/07/2020
--	------------	------------

<b>DEFENSA TFG/TFM</b>	03/09/2020	28/09/2020
<b>PERIODO APERTURA DE ACTAS TFM/TFG</b>	28/09/2020	09/10/2020

#### Períodos non lectivos

Non será lectivo o mes de agosto, nin os días festivos, nin os días nos que estea interrompida a actividade académica. Así mesmo serán non lectivos os días declarados festivos polo Estado, a Comunidade Autónoma e, en cada Campus, os días das festas locais.

Períodos de interrupción académica	
<b>Nadal</b>	Do 21/12/2019 ao 07/01/2020
<b>Carnaval</b>	Do 24/02/2020 ao 25/02/2020
<b>Semana Santa</b>	Do 06/04/2020 ao 10/04/2020
<b>Santo Tomás de Aquino</b>	27/01/2020 (día ao que se traslada a festividade)
<b>Festividade do Centro, Santa Otilia</b>	13/12/2019



## HORARIOS

**Horarios de docencia expositiva e interactiva de seminarios** (aprobado na Xunta Extraordinaria da Facultade con data 04/04/2019)

### GRAO EN ÓPTICA E OPTOMETRÍA - CURSO 2019/2020

1º CURSO - 1º SEMESTRE (AULA 3)					
	LUNS	MARTES	MÉRCORES	XOVES	VENRES
9:00 - 10:00	Anatomía	Anatomía	Anatomía		
10:00 - 11:00	Bioquímica	Bioquímica	Bioquímica	Bioloxía (sem.)	Bioloxía (sem.)
11:00 - 12:00	Bioloxía	Bioloxía	Bioloxía	Bioquímica (sem. G1)	Biofísica (sem G2)
12:00 - 13:00	Fisioloxía Xeral	Fisioloxía Xeral	Fisioloxía Xeral	Bioquímica (sem. G2)*	Biofísica (sem G1)
13:00 - 14:00	Biofísica	Biofísica			

Nas dúas primeiras semanas de cada semestre (setembro e febreiro) non se impartirán seminarios excepto nas materias Bioloxía e Biofísica (1º semestre) e Bioestatística (2º semestre).

\* Os **xoves** do mes de **setembro** non se impartirán seminarios de Bioquímica, no seu lugar impartiranse clases expositivas de 12:00 a 13:00 h.

CURSO 2019/2020 1º CURSO - 2º SEMESTRE (AULA 3)					
	LUNS	MARTES	MÉRCORES	XOVES	VENRES
9:00 - 10:00	Óptica Xeométrica	Óptica Xeométrica	Óptica Xeométrica	Óptica Xeométrica (sem. G1) Aula 3	Óptica Xeométrica (sem. G2) Aula 3
10:00 - 11:00	Microbioloxía	Microbioloxía	Microbioloxía	Bioestatística (sem. G1) (Aula3/Aula Informática)	Bioestatística (sem. G2) (Aula3/Aula Informática)
11:00 - 12:00	Bioestatística	Bioestatística	Bioestatística	Bioestatística (sem. G2) (Aula3/Aula Informática)	Bioestatística (sem. G3) (Aula3/Aula Informática)
12:00 - 13:00	Fisioloxía Ocular	Fisioloxía Ocular	Fisioloxía Ocular	Bioestatística (sem. G3) (Aula3/Aula Informática)	Bioestatística (sem. G1) (Aula3/Aula Informática)
13:00 - 14:00	Fundamentos de Optometría	Fundamentos de Optometría	Fundamentos de Optometría	Fundamentos Optometría (sem. G2) Aula 3	Fundamentos Optometría (sem. G1) Aula 3

2º CURSO - 1º SEMESTRE (AULA 2)					
	LUNS	MARTES	MÉRCORES	XOVES	VENRES
9:00-10:00	Fund. Farmacología	Óptica Física	Óptica Física	Óptica Física (sem. G1) Aula 2	Óptica Física (sem. G2) Aula 2
10:00 -11:00	Fundamentos de Patología	Fundamentos de Patología	Óptica Oftálmica I	Fundamentos de Patología	Optometría I (sem. G2) Aula 4 Instrumentación Óptica (sem. G1) Aula 2
11:00-12:00	Instrumentación Óptica	Óptica Oftálmica I	Instrumentación Óptica	Óptica Oftálmica I	Optometría I (sem. G1) Aula 4 Instrumentación Óptica (sem. G2) Aula 2
12:00-13:00	Ópt. Oftálmica I (sem. G2) Aula Informática	Ópt. Oftálmica I (sem. G1) Aula Informática	Fund. Farmacología	Fund. Farmacología	
13:00 - 14:00			Optometría I	Optometría I	

2º CURSO - 2º SEMESTRE (AULA 2)					
	LUNS	MARTES	MÉRCORES	XOVES	VENRES
8:30-9:00		Enfermedades Oculares I		Enfermedades Oculares I	
9:00-9:30	Semiología e Fisiopatología				Semiología e Fisiopatología
9:30-10:00		Óptica Visual e Percepción		Óptica Visual e Percepción	
10:00-11:00	Optometría II		Optometría II		Semiología (sem. G2) Aula 4 Enferm. Oculares I (sem. G1) Aula 2
11:00-12:00	Optometría II (sem. G2) Aula 4 Óptica Visual (sem. G1) Aula 2	Contactología I	Óptica Oftálmica II (sem. G1) Aula 2 Contactología I (sem. G2) Aula 4	Contactología I	Enferm. Oculares I (sem. G3) Aula 2
12:00-13:00	Contactología I (sem. G1) Aula 4 Óptica Visual (sem. G2) Aula 2	Óptica Oftálmica II	Óptica Oftálmica II (sem. G2) Aula 2 Optometría II (sem. G1) Aula 4	Óptica Oftálmica II	

3º CURSO - 1º SEMESTRE (AULA 1)					
	LUNS	MARTES	MÉRCORES	XOVES	VENRES
16:00 - 17:00	Enfermidades Oculares II (sem. G1) Aula 1 Clínica Optom. I (sem. G2) Aula 2	Enfermidades Oculares II	Anomalías da Visión Binocular	Enfermidades Oculares II	Enfermidades Oculares II (sem G2) Aula 2 Deontoloxía (Sem G1) Aula 1
17:00 - 18:00	Optometría III	Contactoloxía II	Optometría III	Contactoloxía II	Clínica Optom. I (sem. G1) Aula 1 Contactoloxía II (sem. G2) Aula 2
18:00 - 19:00	Deontoloxía e Lexislación	Clínica Optom. I (sem. G2) Aula 1 Contactoloxía II (sem. G1) Aula 2	Deontoloxía e Lexislación	Anomalías da Visión Binocular	Optometría III (sem. G2) Aula 1 Anomalías (sem. G1) Aula 2 ( <b>Oftalmoloxía</b> )
19:00 - 20:00		Optometría III (sem. G1) Aula 1 Anomalías (sem. G2) Aula 2	Anomalías (sem. G1) Aula 2 ( <b>Optometría</b> )	Clínica Optom I (sem G1) Aula 2 Deontoloxía (sem G2) Aula 1	

3º CURSO - 2º SEMESTRE (AULA 3)					
	LUNS	MARTES	MÉRCORES	XOVES	VENRES
16:00 - 17:00	Óptica Oftálmica III	Clínica Optométrica II Seminario G1 Aula 1 Seminario G2 Aula 2	Clínica Optométrica II Seminario G1 Aula 3 Seminario G2 Aula 2	Óptica Oftálmica III (Sem)	Baixa Visión (Seminario)
17:00 - 18:00	Baixa Visión	Medicación Ocular Tópica e Sistémica	Optometría IV	Medicación Ocular Tópica e Sistémica	Medicación (sem. G1) Aula 2 Seminario G2 Optometría IV (Aula 1)
18:00 - 19:00	Iluminación e Ergonomía Visual	Optometría IV	Anatomía e Fisioloxía do Sistema Auditivo	Optometría IV	Medicación (sem. G2) Aula 2 Seminario G1 Optometría IV (Aula 1)
19:00 - 20:00	Iluminación e Ergonomía Visual	Probas Complementarias	Anatomía e Fisioloxía do Sistema Auditivo	Probas Complementarias	

4º CURSO - 1º SEMESTRE (AULA 1)					
	LUNS	MARTES	MÉRCORES	XOVES	VENRES
8:00 - 9:00			Óptico Optometrista en Cirurxía Refractiva	Óptico Optometrista en Cirurxía Refractiva	Modelos Ópticos do ollo humano (seminario) (ata a semana 5/11)
9:00 - 10:00	Montaxes Especiais	Contactoloxía III (seminario G1)	Xestión e Márketing	Contactoloxía III	Modelos Ópticos do ollo humano (ata a semana 5/11)
10:00 - 11:00	Contactoloxía III	Modelos Ópticos do ollo humano (hasta semana 5/11) Audiófonos e Rehabil. (12/11 a vacacións Nadal)	Xestión e Márketing	Audioloxía (ata a semana do 29/10) Audioloxía en Pob. Especiais (29/10 ao 3/12)	Audioloxía (ata a semana do 29/10) Audioloxía en Pob. Especiais (29/10 ao 3/12)
11:00 - 12:00	Clínica Optométrica III Seminario G1 Aula 1 Seminario G2 Aula 6	Modelos Ópticos do ollo 5/11) Audiófonos e Rehabil. (12/11 a vacacións Nadal)	Saúde Pública	Saúde Pública Seminario G1 (A partir do 29/10 pasa a esta hora o Seminario G2)	Contactoloxía III (seminario G2)
12:00 - 13:00	Astronomía básica	Clínica Optométrica III Seminario G1 Aula 1 Seminario G2 Aula 6	Saúde Pública	Saúde Pública Seminario G1 (A partir do 29/10 pasa a esta hora o Seminario G2)	Saúde Pública Seminario G2 (A partir do 29/10 pasa a esta hora o Seminario G1)
13:00 - 14:00	Acústica	Astronomía básica	Audioloxía (ata a semana do 29/10) Audioloxía en Pob. Especiais (29/10 ao 3/12)		Saúde Pública Seminario G2 (A partir do 29/10 pasa a esta hora o Seminario G1)

**\*\*NOTA:** Os horarios das materias optativas adaptaranse cando finalice a matrícula e saibamos o número real de alumnos/as

## HORARIOS DE PRÁCTICAS

[Primeiro curso](#)

[Segundo curso](#)

[Terceiro curso](#)

[Cuarto curso](#)

## CONVOCATORIA PRÁCTICAS TUTELADAS – 1º SEMESTRE - CURSO 2019/20

---

### Setembro 2019 (1º semestre)

Requisitos: ter superados os tres primeiros cursos e as materias obrigatorias de 4º curso

#### XESTOR DE PRÁCTICAS

- 1
  - Preinscripción do alumnado do 1 ao 12 xullo no Xestor de Prácticas
  - Lista provisional de admitidos o 18 de xullo 2019
  - Lista definitiva admitidos o 13 de setembro 2019
- 2
  - **REXISTRO NO XESTOR DE PRÁCTICAS**
  - A relación de Ópticas e Centros Optométricos ofertados pode consultarse no Xestor de Prácticas do 13 ao 20 de setembro 2019
- 3
  - Elección de Centros Ópticos Optométricos o día 20 de setembro 2019 ás 12.00 h na AULA MAGNA da Facultade
  - O alumnado elixirá o centro por orde de expediente académico (RR 03/10/2011)
- 4
  - Período de prácticas do 25 de setembro ao 12 de decembro de 2019.
- 5
  - Entrega memoria prácticas do 5 ao 12 de decembro de 2019 na Secretaría do Decanato
  - Data exame: 20/01/2020

## CONVOCATORIA PRÁCTICAS TUTELADAS – 2º SEMESTRE - CURSO 2019/20

---

### Xaneiro 2020 (2º semestre)

Requisitos: ter superados os tres primeiros cursos da titulación, requisitos que deberán cumprirse ata a data de peche de actas do 1º semestre para alumnado do Grao.

#### XESTOR DE PRÁCTICAS

- 1
  - Preinscripción do alumnado do 21 ao 31 xaneiro de 2020 no Xestor de Prácticas
  - Lista provisional de admitidos o día 7 de febreiro de 2020
  - Lista definitiva admitidos o 13 de febreiro de 2020
- 2
  - **REXISTRO NO XESTOR DE PRÁCTICAS**
  - A relación de Ópticas e Centros Optométricos ofertados pode consultarse no Xestor de Prácticas do 14 ao 21 de febreiro de 2020
- 3
  - Elección de Centros Ópticos Optométricos o día 21 de febreiro de 2020 ás 12.00 h na AULA MAGNA da Facultade
  - O alumnado elixirá por orde de expediente académico (RR 03/10/2011)
- 4
  - Período de prácticas do 26 de febreiro ao 8 de maio de 2020
- 5
  - Entrega memoria prácticas do 1 ao 8 de maio de 2020 na Secretaría do Decanato.
  - Data exame: 29/05/2020

**TRABALLOS FIN DE GRAO**  
**CURSO 2019/2020 - 1º SEMESTRE**

A quen se lle asigna traballo?  
Só ao alumnado que pode defender o TFG en febreiro

**Asignación directa**

Tema acordado previamente co profesor/a  
Data de entrega do acordo: Do 10/09/2019 ao 20/09/2019

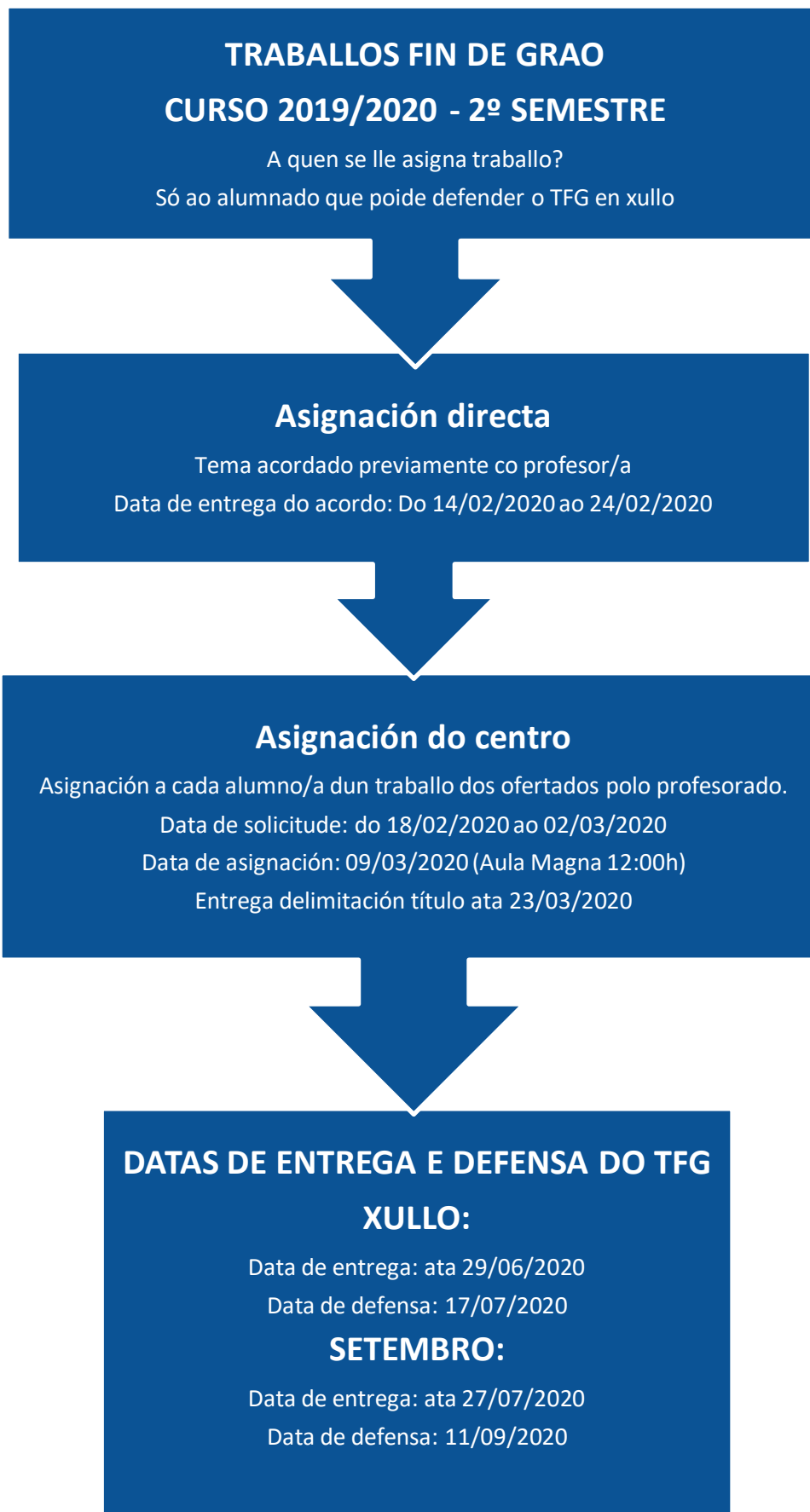
**Asignación do centro**

Asignación a cada alumno/a dun traballo dos ofertados polo profesorado.  
Data de solicitude: do 13/09/2019 ao 27/09/2019  
Data de asignación: 04/10/2019 (Aula Magna 12:00h)  
Entrega delimitación título ata 31/10/2019

**DATAS DE ENTREGA E DEFENSA DO TFG**

**Febreiro:**  
Data de entrega: ata 31/01/2020  
Data de defensa: 14/02/2020

De non defendelo ou suspender en febreiro o alumnado  
terá que presentar o traballo no 2º Semestre (xuño ou  
setembro)



## CALENDARIO DE EXAMES (aprobado na Xunta Extraordinaria da Facultade con data 04/04/2019)

Recoméndase consultar periodicamente este [calendario](#) na páxina web da Facultade de Óptica e Optometría, pois poden darse pequenas modificacións e corrección de erros.

### 1º SEMESTRE

#### DECEMBRO 2019

HORAS	CURSO	LUNS 16	MARTES 17	MÉRCORES 18	XOVES 19	VENRES 20
10:00	1º					Bioloxía (Aulas 1 e 2)
16:00h	2º					Ópt. Oftálmica I (Aulas 1 e 2)
10:00h	3º			Clínica Optométrica I (Aulas 3 e 6)		Optometría III (Aulas 3 e 6)
16:00	4º	Acústica (Aula 3)	Audioloxía (Aula 1)		Montaxes especiais (Aula 1)	Xestión e Marketing (Aula 3)
17:00	4º			Saúde Pública (*tamén Curso Ponte) (Aula Magna)		Audif. Rehab. Auditiva (Aula 1)

### XANEIRO 2020

HORAS	CURSO	LUNS 6	MARTES 7	MÉRCORES 8	XOVES 9	VENRES 10
10:00h	1º			Anatomía (Aulas 1 e 2)		Fisioloxía Xeral (Aulas 1 e 2)
16:00h	2º					Instrumentación Óptica (Aulas 1 e 2)
10:00h	3º			Deontoloxía e Lexislación (Aulas 3 e 6)		
16:00h	4º				Modelos Ópticos Olla (Aula 3)	
HORAS	CURSO	LUNS 13	MARTES 14	MÉRCORES 15	XOVES 16	VENRES 17
10:00h	1º		Bioquímica (Aulas 1 e 2)			Biofísica (Aulas 1 e 2)
16:00h	2º	Fundamentos Patoloxía Xeral (*tamén Curso Ponte) (Aulas 1 e 2)		Optometría I (Aulas 1 e 2)		Óptica Física (Aulas 1 e 2)
10:00h	3º		Enfermidades Ocul. II (*tamén Curso Ponte) (Aula magna e aula 3)			
16:00h	4º	Astronomía (Aula 3)		Opt. Optom. Cirurxía Refrac. (Aula 3)		



**XANEIRO 2020** (Continuación)

HORAS	CURSO	LUNS 20	MARTES 21	MÉRCORES 22	XOVES 23	VENRES 24
10:00h	1º					
16:00h	2º			Fundamentos Farmacoloxía (*tamén Curso Ponte) (Aulas 1 e 2)		
10:00h	3º		Contactoloxía II (Aulas 1 e 2)			Anomalías Visión Bin. (Aulas 1 e 2)
16:00h	4º			Clínica Optométrica III (Aula Magna)		Audiol. Poboacións Espec. (Aulas 1 e 2)
11:00h		PRÁCTICAS TUTELADAS (*tamén Curso Ponte) (Aula 1)				

**2º SEMESTRE - MAIO / XUÑO 2020**

**MAIO**

HORAS	CURSO	LUNS 18	MARTES 19	MÉRCORES 20	XOVES 21	VENRES 22
10:00h	1º	Microbioloxía (*tamén Curso Ponte) (Aulas 1, 2 e 3)			Bioestatística (Aulas 1 e 2)	
16:00h	2º		Óptica Visual e Percepción (Aulas 1 e 2)			Optometría II (Aulas 1 e 2)
10:00h	3º			Probas Complementarias (Aulas 1 e 2)		Medicación Ocular Tópica (Aulas 3 e 6)

HORAS	CURSO	LUNS 25	MARTES 26	MÉRCORES 27	XOVES 28	VENRES 29
10:00h	1º	Fundamentos Optometría (Aulas 1 e 2)		Fisioloxía Ocular (Aulas 1 e 2)	<b>ASCENSIÓN</b>	
16:00h	2º	Óptica Oftálmica II (Aulas 1 e 2)		Contactoloxía I (Aulas 1 e 2)		
10:00h	3º	Anatom. e Fisol. Sist. Audit. (Aula Magna)		Baixa Visión (Aulas 1 e 2)		
11:00h				PRÁCTICAS TUTELADAS (*tamén Curso Ponte) (Aula 3)		

XUÑO

HORAS	CURSO	LUNS 1	MARTES 2	MÉRCORES 3	XOVES 4	VENRES 5
10:00h	1º				Óptica Xeométrica (Aulas 1 e 2)	
16:00h	2º	Enfermidades Ocul. I (Aulas 1 e 2)				Semioloxía e Fisiop. Ocul. (Aulas 1 e 2)
10:00h	3º			Óptica Oftálmica III (Aulas 1,2)		Clínica Optométrica II (Aulas 1 e 2)
HORAS	CURSO	LUNS 8	MARTES 9	MÉRCORES 10	XOVES 11	VENRES 12
12:00h	3º	Optometría IV (Aulas 3 e A. Magna)		Iluminación e Ergonomía Vis. (Aulas 3)		

2ª OPORTUNIDADE 1º e 2º SEMESTRE - XUÑO/XULLO 2020

XUÑO

HORAS	CURSO	LUNS 22	MARTES 23	MÉRCORES 24	XOVES 25	VENRES 26
10:00h	1º	Bioloxía (Aulas 1 e 2)			Anatomía (Aulas 1 e 2)	
16:00h	2º	Óptica Física (Aulas 1 e 2)			Optometría I (Aulas 1 e 2)	
10:00h	3º	Clínica Optométrica I (Aula 3)			Enfermidades Ocul. II (*tamén Curso Ponte) (Aulas 3 e 6)	
10:00 h	4º	Contactoloxía III (Aula Magna)	Opt. Optom. Cirurxía refract. (Aula 3)			
16:00 h	4º	Modelos Ópticos Olló (Aula 3)	Audioloxía (Aula 3)		Acústica (Aula 3)	
HORAS	CURSO	LUNS 29	MARTES 30			
10:00h	1º	Fisioloxía Xeral (Aulas 3 e 6)	Biofísica(Aulas 1 e 2)			
16:00h	2º	Fundamentos Farmacoloxía (*tamén Curso Ponte) (Aulas 1 e 2)				
10:00h	3º	Optometría III (Aulas 1 e 2)				
10:00 h	4º		Clínica Optométrica III (Aula 3)			
16:00h	4º	Astronomía básica (aula 3)				

XULLO

HORAS	CURSO			MÉRCORES 1	XOVES 2	VENRES 3
10:00h	1º				Bioquímica (Aulas 1 e 2)	
16:00h	2º			Instrumentación Óptica (Aulas 1 e 2)		Óptica Oftálmica I (Aulas 1 y 2)
10:00h	3º			Contactoloxía II (Aula 3)		Deontoloxía e lexislación (Aula 2)
17:00h	4º			Audioloxía en poboacións especiais (Aula 1)		Montaxes especiais (Aula 1)
16:00h	4º				Xestión e Marketing (Aula 3)	
HORAS	CURSO	LUNS 6	MARTES 7	MÉRCORES 8	XOVES 9	VENRES 10
10:00h	1º	Bioestatística (Aulas 1 e 2)		Microbioloxía (*tamén Curso Ponte) (Aulas 1 e 2)		Óptica Xeométrica (Aulas 1 e 2)
16:00h	2º	Contactoloxía I (aulas 1 e 2)	Óptica Oftálmica II (Aulas 1 e 2)	Optometría II (Aulas 1 e 2)		Fundamentos Patoloxía (*tamén Curso Ponte) (Aulas 1 e 2)
10:00h	3º	Baixa Visión (Aula 3)	Anatom. e Fisol. Sist. Audit. (Aula 3)	Iluminación e Ergonomía Vis. (Aula 3)	Anomalías da Visión Binocular (Aula 3)	Probos Complementarias (Aula 3)
17:00h	4º	Saúde Pública (*tamén Curso Ponte) (Aulas 3 e 6)		Audif. Rehab. Auditiva (Aula 3)		
HORAS	CURSO	LUNS 13	MARTES 14	MÉRCORES 15	XOVES 16	VENRES 17
10:00h	1º	Fisioloxía Ocular (Aulas 1 e 2)		Fundamentos de Optometría (Aula 1)		
16:00h	2º	Semioloxía e Fisiop. Ocul. (Aulas 1 e 2)		Óptica Visual e Percepción (Aulas 1 e 2)		Enfermidades Ocul. I (Aulas 1 e 2)
10:00h	3º	Medicación Ocular Tópica (Aula 3)	Óptica Oftálmica III (Aula 3)		Optometría IV (Aula 3)	Clínica Optométrica II (Aula 3)

# **DOBRE GRAO FARMACIA E ÓPTICA A OPTOMETRÍA**

**Información xeral**

**Plan de estudos**

# DOBRE GRAO EN FARMACIA E ÓPTICA E OPTOMETRÍA

## INFORMACIÓN XERAL

**Centros responsables:** Facultade de Farmacia, Facultade de Óptica e Optometría.

**Centro responsable da organización da dobre titulación:** Facultade de Farmacia.

**Curso de implantación:** 2017/2018

**Número de prazas ofertadas:** No curso 2018/19, o límite de prazas de novo ingreso é de 10 e por continuación de estudos de 1 + 1.

**Xustificación do título:** O Dobre Grao en Farmacia e Óptica e Optometría estase a ofertar nalgúns universidades españolas. Este tipo de titulacións goza dunha demanda importante e xustificada. A implantación desta titulación na USC, que aúna dúas profesións reguladas por Lei, permitiría acoller alumnado que busca dita titulación fora da nosa Comunidade Autónoma.

Ambos graos contan coa suficiente interrelación para conseguir facer viable o itinerario dunha dobre titulación. As competencias que adquire en conxunto o alumnado permitiralles contar cun perfil profesional máis versátil, ampliando os ámbitos nos que poden desenvolverse.

O alumnado do dobre grao conta cunha serie de actividades e servizos asociados que pode consultar na ligazón xeral da universidade <http://www.usc.es/gl/perfis/futuros/index.html>

## PLAN DE ESTUDOS

A estrutura da dobre titulación desenvolve un itinerario curricular específico que, evita duplicidades de contidos en ambas profesións e aplica todos os recoñecementos entre materias comúns das dúas titulacións de Ciencias da Saúde, para a obtención dos dous títulos profesionalizantes.

Os/As estudantes que finalicen o itinerario conxunto obterán os dous títulos, e polo tanto garántese a acreditación e o cumprimento de todos os requisitos esixidos para a obtención de cada un dos títulos individualmente.

A proposta final dos estudos concrétese en 6,5 cursos académicos cun total de 433 ECTS que ha de superar o alumno co seguinte planificación.

Curso 1º (72 ECTS)					
Farmacia			Óptica e Optometría		
Denominación	Carácter	ECTS	Denominación	Carácter	ECTS
QUÍMICA XERAL	FB	6	ÓPTICA XEOMÉTRICA	FB ( 2º Semestre)	6
MATEMÁTICAS E ESTADÍSTICA I	FB	4,5	FUNDAMENTOS DE OPTOMETRIA*	FB ( 2º Semestre)	6
FÍSICA APLIC. E FÍSICO-QUÍMICA I	FB	6			
ANATOMÍA CITOLOXÍA E HISTOLOXÍA	FB	6			
LEXISLACIÓN E DEONTOLOXÍA	OB	4,5			
TÉCNICAS ANALÍTICAS	OB	6			
QUÍMICA INORGÁNICA	OB	6			
QUÍMICA ORGÁNICA I	OB	6			
FÍSICO-QUÍMICA II	OB	6			
MATEMÁTICAS E ESTADÍSTICA II	FB	4,5			

BOTÁNICA	FB	4,5			
----------	----	-----	--	--	--

Curso 2º (66ECTS)					
Farmacia			Óptica e Optometría		
Denominación	Carácter	ECTS	Denominación	Carácter	ECTS
QUÍMICA ORGÁNICA II	OB	6	ÓPTICA FÍSICA	OB (1º semestre)	6
BIOQUÍMICA	FB	6			
MICROBIOLOGÍA I	OB	6			
PARASITOLOGÍA	OB	6			
FISIOLOGÍA HUMANA I	FB	6			
BIOQUÍMICA II	FB	6			
FISIOLOGÍA VEXETAL	FB	4,5			
MICROBIOLOGÍA II	OB	4,5			
FISIOLOGÍA HUMANA II	FB	6			
INMUNOLOGÍA	OB	4,5			
SAÚDE PÚBLICA I	OB	4,5			

Curso 3º (66 ECTS)					
Farmacia			Óptica e Optometría		
Denominación	Carácter	ECTS	Denominación	Carácter	ECTS
QUÍMICA FARMACEUTICA I	OB	6	Optometría I	OB (1º semestre)	4.5
FISIOPATOLOGÍA	OB	6	Enfermedades oculares I*	OB (2º semestre)	6
FARMACOLOGÍA I	OB	6			
NUTRICIÓN E BROMATOLOGÍA	OB	6			
SAÚDE PÚBLICA II	OB	4,5			
QUÍMICA FARMACEÚTICA II	OB	6			
TÉCNICAS INSTRUMENTAIS	OB	6			
NUTRICIÓN E BROMATOLOGÍA II	OB	4,5			
ANÁLISE INMUNOLÓGICO E HEMATOL.	OB	4,5			
FARMACOLOGÍA II	OB	6			

Curso 4º (66 ECTS)					
Farmacia			Óptica e Optometría		
Denominación	Carácter	ECTS	Denominación	Carácter	ECTS
FARMACOGNOSIA	OB	6	Óptica Oftálmica I	OB (1º semestre)	6
TECNOLOGÍA FARMACEÚTICA I	OB	6	Optometría II	OB (2º semestre)	4,5
ANÁLISE BIOLÓXICO E DIAGNÓSTICOS BIOQUÍMICOS	OB	6	Contactología I	OB (2º semestre)	4,5
TOXICOLOGÍA	OB	6			
FARMACOLOGÍA III	OB	6			

BIOFARMACIA E FARMACOCINETICA I	OB	4,5				
TECNOLOXÍA FARMACEÚTICA II	OB	6				
ANÁLISE MICROBIOLÓXICO E PARASITOLÓXICO	OB	6				
FARMACOTERAPIA	OB	4,5				

Curso 5º (64,5 ECTS)						
Farmacia			Óptica e Optometría			
Denominación	Carácter	ECTS	Denominación	Carácter	ECTS	
TECNOLOXÍA FARMACEUTICA III	OB	6	Optometría III	OB (1º semestre)	4,5	
BIOFARMACIA E FARMACOCINETICA II	OB	6	Contactoloxía II	OB (1º semestre)	4,5	
XESTIÓN E PLANIFICACIÓN	OB	4,5	Clínica Optométrica I	OB (1º semestre)	4,5	
PRÁCTICAS TUTELADAS	OB	24				
<b>TRABALLO FIN DE GRAO FARMACIA</b>	OB	6				

Curso 6º (46,5 ECTS)						
Farmacia			Óptica e Optometría			
Denominación	Carácter	ECTS	Denominación	Carácter	ECTS	
			Contactoloxía III	OB (1º semestre)	6	
			Instrumentación Óptica	OB (1º semestre)	4,5	
			Anomalía da visión Binocular e rehabilitación visual	OB (1º semestre)	6	
			Optometría IV*	OB (2º semestre)	6	
			Baixa Visión*	OB (2º semestre)	4,5	
			Óptica Oftálmica III*	OB (2º semestre)	4,5	
			Clínica Optométrica II	OB (2º semestre)	4,5	
			Óptica visual e percepción*	OB (2º semestre)	6	
			Enfermidades Oculares II*	OB (2º semestre)	4,5	

Curso 7º (30 ECTS) Primeiro Trimestre						
Titulación A			Titulación B			
Denominación	Carácter	ECTS		Denominación	Carácter	ECTS
				Clínica Optométrica III	OB (1ºsemestre)	6
				Practicas tuteladas	OB (1ºsemestre)	15
				Traballo Fin de Grao Óptica e Optometría	OB (1ºsemestre)	9

**\*As clases expositivas podrán impartirse online**



## MÁSTER EN OPTOMETRÍA

Información xeral

Descrición do plan de estudos

Profesorado

Prácticas Externas

Traballo Fin de Máster

Links de interese

# MASTER EN OPTOMETRÍA / CURSO 2019-20

## INFORMACIÓN XERAL DO MASTER

---

**Denominación do título:** Máster e Optometría

**Rama de coñecemento:** Ciencias da Saúde

**Centro onde se imparte:** Facultade de Óptica e Optometría

Campus Vida 15782

Santiago de Compostela

**Data da autorización de implantación do título pola Xunta de Galicia:** Orde do 13/06/18 (DOG do 29/06/18)

**Data de publicación no BOE:** 04 de xaneiro de 2019

**Data da última acreditación:** 18 do abril de 2018

**Responsable e coordinadora do título:** Luz Gigirey Prieto

**Periodicidade da oferta:** anual

**Tipo de ensinanza:** Semi-presencial

**Réxime de estudo:** tempo completo / tempo parcial

**Linguas de uso:** Castelán - Galego

**Título interuniversitario:** Non

**Universidade coordinadora:** Universidade de Santiago de Compostela

O Máster semipresencial en Optometría da USC, está deseñado e reúne todas as condicións para que, a distancia e acudindo a xornadas prácticas, poidas adquirir un perfil investigador e profesional multidisciplinar.

A posibilidade de estudar o noso Máster desde calquera lugar do mundo, compatibilizalo cos teus horarios de traballo e ter un horario flexible de prácticas, constitúe un dos seus atractivos. Ademais, o deseño da formación abarca desde un sistema de docencia innovador (marco teórico a través do campus virtual da USC-chats - avaliación continua-práctica clínica supervisada e con seguimento sobre poboacións especiais. O deseño a medida de cada alumno, dun traballo de iniciación á investigación permitirache poñer en práctica toda a metodoloxía e os coñecementos adquiridos.

### Razóns para elixirnos

- 1.-A través da Optometría clínica, poderás interaccionar con outros profesionais do sector e intercambiar os teus coñecementos e habilidades, así como adquirir competencias no mundo da investigación clínica e adaptarte ás necesidades cambiantes actuais da clínica optométrica en poboacións especiais.
  - 2.- Podarás publicar con nós os teus traballos académicos, de investigación ou profesionais; xa que estamos en contacto con diferentes foros e redes de Optometría.
  - 3.- Realizarás un traballo de iniciación á investigación, o teu TFM titorizado por profesorado doutor permitirache poñer en marcha algún tratamento novidoso e innovador no campo da Optometría.
  - 4.- Realizarás prácticas en contornos reais, a Facultade de Óptica e Optometría da USC, conta con convenios con diferentes entidades públicas e privadas; para que poidas completar a adquisición de habilidades e competencias, e profundar naquelas áreas de maior interese para ti na Optometría especializada.
-

## DESCRIPCIÓN DO PLAN DE ESTUDOS

O plan de estudos do Máster Universitario en Optometría da Universidade de Santiago de Compostela consta de 60 créditos ECTS, dos que 21 serán de materias obrigatorias, 21 de materias optativas, e 10 de Tráballo Fin de Máster xunto cós 8 de Prácticas Externas.

A Distribución do plan de estudos en créditos ECTS, por tipo de materia móstrase na táboa.

### Créditos necesarios para obter a titulación:

Tipo de contido	ECTS	Porcentaxe
Materias Obrigatorias (MOB)	21	35%
Materias Optativas (MOp)	21	35%
Tráballo Fin de Máster (TFM)	10	16,7%
Prácticas Externas (PEOb)	8	13,3 %
Total	60	100 %

### NÚMERO DE CRÉDITOS E REQUISITOS DA TITULACIÓN.

Número de créditos do título: 60

Número mínimo de ECTS de matrícula por estudante e período lectivo (Táboa 1):

• **MODALIDADE A TEMPO TOTAL:** O número mínimo de créditos, así como o máximo, dos que debe matricularse o alumnado o primeiro ano a tempo completo é de 60 ECTS. O resto dos cursos a matrícula deberá ser dun mínimo de 3 ECTS e un máximo de 60 ECTS.

• **MODALIDADE A TEMPO PARCIAL:** Está pensada para ser realizada en varios cursos académicos. O número mínimo de créditos, así como o máximo, dos que debe matricularse o alumnado o primeiro ano a tempo parcial é de 30 ECTS. O resto dos cursos a matrícula deberá ser dun mínimo de 3 ECTS e o máximo de 30 ECTS

### Créditos de matrícula por curso

	Tempo Completo		Tempo Parcial	
	ECTS Matrícula mínima	ECTS Matrícula máxima	ECTS Matrícula mínima	ECTS Matrícula máxima
<b>Primeiro curso</b>	60.0	60.0	30.0	30.0
<b>Resto de cursos</b>	3.0	60.0	3.0	30.0

### Distribución temporal oferta académica

1º Semestre	2º Semestre
30 ECTS	30 ECTS
6 MATERIAS OBRIGATORIAS (21 ECTS)	4 MATERIAS OPTATIVAS (12 ECTS)
	PRÁCTICAS EXTERNAS (8 ECTS)
3 MATERIAS OPTATIVAS (9 ECTS)	TFM (10 ECTS)

## MATERIAS OBRIGATORIAS

Materia	ECTS	Semestre	Carácter
Fármaco-vixilancia ocular	3	1º	Obrigatoria
Inmunoloxía ocular	3	1º	Obrigatoria
Metodoloxía de la investigación y la prevención en visión	4	1º	Obrigatoria
Estatística avanzada para la Optometría	3	1º	Obrigatoria
Bioloxía del sistema visual	4	1º	Obrigatoria
Procedementos Clínicos e de Investigación en Optometría	4	1º	Obrigatoria

## MATERIAS OPTATIVAS

Materia	ECTS	Semestre	Carácter
Ergonomía Visual	3	1º	Optativa
Manexo Optométrico de la Baixa Visión	3	1º	Optativa
Uso nocturno das lentes de contacto	3	2º	Optativa
Superficie ocular e lentes de contacto	3	1º	Optativa
Disconfort ocular e lentes de contacto	3	2º	Optativa
Olo seco e lentes de contacto	3	2º	Optativa
Calidade visual e anomalías refractivas	3	1º	Optativa
Láser na práctica clínica	3	2º	Optativa
Procesamento da información visual e aprendizaxe	3	2º	Optativa
Psicoloxía do paciente	3	1º	Optativa
Xestión e programación en problemas de visión	3	2º	Optativa
Envellecemento e visión	3	1º	Optativa
Optometría pediátrica	3	1º	Optativa
Marcadores moleculares das alteracións da visión	3	2º	Optativa
A visión nas enfermidades do sistema nervioso	3	1º	Optativa
Estudo funcional en persoas con baixa visión	3	2º	Optativa
Ortóptica e Pleóptica	3	2º	Optativa

## PROFESORADO QUE IMPARTE DOCENCIA NO MÁSTER

### Área de Bioloxía Celular:

- Eva Mª Candal Suárez - eva.candal@usc.es - Ext.: 16947-16955
- Jesús Lamas Fernández - jesus.lamas@usc.es - Ext.: 16951

### Área de Estatística e Investigación Operativa:

- César Sánchez Sellero - cesar.sanchez@usc.es - Ext.: 13208

### Área de Medicina Preventiva e Saúde Pública:

- Carlos Fernández González carlos.fernandez@usc.es Ext.: 12277
- Adolfo Figueiras Guzmán adolfo.figueiras@usc.es Ext.: 12276

### Área de Oftalmoloxía:

- Isabel Lema Gesto - mariaisabel.lema@usc.es
- Elío Díez-Feijóo Arias - elio.diez-feijoo@usc.es
- José María Fandiño Fernández - josemaria.fandino@usc.es
- Antonio Piñeiro Ces - antonio.pineiro@usc.es

### Área de Optometría:

- Eva Yebra-Pimentel Vilar - eva.yebra-pimentel@usc.es – Ext.:13522
- María Jesús Giráldez Fernández - mjesus.giraldez@usc.es – Ext.: 13524
- Carlos García Resúa - carlos.garcia.resua@usc.es
- Javier González Pérez - javier.gonzalez@usc.es - 13537
- Luz M<sup>a</sup> Gigirey Prieto - luz.gigirey@usc.es - 13521
- Justo Arines Piferrer - justo.arines@usc.es – 13509
- Silvia García Montero - silvia.garcia.montero@usc.es
- Dolores Ferreiro Figueiras - dolores.ferreiro@usc.es
- Gonzalo García Domínguez - gonzalo.garcia.dominguez@usc.es
- Eva Punín Dorrió - eva.punin@usc.es
- M<sup>a</sup> Covadonga Vázquez Sánchez - mariacovadonga.vazquez@usc.es - 13521

### Área de Óptica:

- Carmen Bao Varela - carmen.bao@usc.es – 13512

### Área de Personalidade, Avaliación e Tratamentos Psicolóxicos:

- José Manuel Otero López josemanuel.otero.lopez@usc.es Ext.: 13882

### Área de Psicología Básica:

- Dolores Ponte Fernández dolores.ponte@usc.es Ext.: 13702

### PRÁCTICAS EXTERNAS CURSO 2019/20

A materia de Prácticas externas, é unha materia obrigatoria de segundo semestre, de 8 ECTS, na que os alumnos realizan 160 horas de prácticas relacionadas cos contidos do Máster. Calendario:



Para a realización de ditas prácticas, téñense firmado convenios e/ou acordos cos seguintes centros:

- Servizo de Optometría da USC
- Centro Investigación Bioloxía USC
- Dpto. Farmacoloxía, Farmacia e Tecnoloxía Farmacéutica
- CIMUS (Centro Singular de Investigación en Medicina Molecular e Enfermidades)
- Centro Óptico Amaro
- Centro de Optometría Gallego (COGA)
- Centro Optometría Videre
- Centro Óptico Urigüen
- Federópticos Bernárdez Vigo
- Centro Óptico BoaVisión
- Centro de Optometría Eyetools
- Centro de Optometría e Audioloxía María González

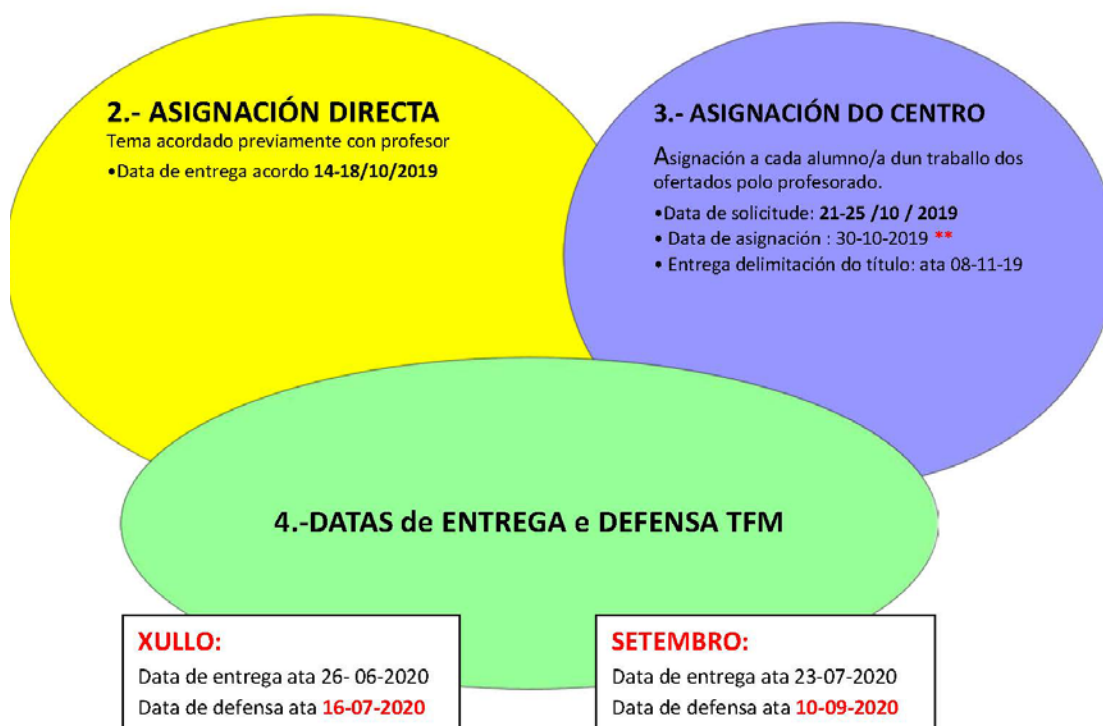
## TRABALLO FIN DE MÁSTER

### CALENDARIO TFM - CURSO 2019/2020 MÁSTER EN OPTOMETRÍA

#### 1.- LISTADO TFM OFERTADOS COMISIÓN MASTER – 16/09/19

en web Facultade <http://www.usc.es/es/centros/opto/>

**\*\* A asignación dos TFM será na orde de maior a menor puntuación en virtude do expediente académico do/da alumno/a (RD 03/10/2011), nota media de acceso ao Máster.**



### Links de interese:

MÁSTER EN OPTOMETRÍA  
HORARIOS MÁSTER  
CALENDARIO EXAMES MÁSTER  
CALENDARIO PRÁCTICAS EXTERNAS  
CALENDARIO TFM