

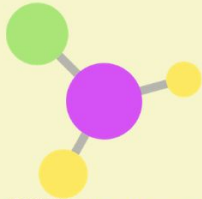
TRATAMENTO EDUCATIVO ALUMNADO CON TEA

IES Castro Alobre

Departamento de Orientación



Resumo baseado no [Protocolo para o Tratamento educativo do alumnado con Trastorno do Espectro Autista](#)

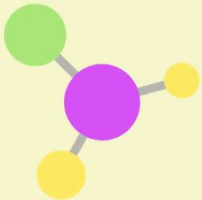


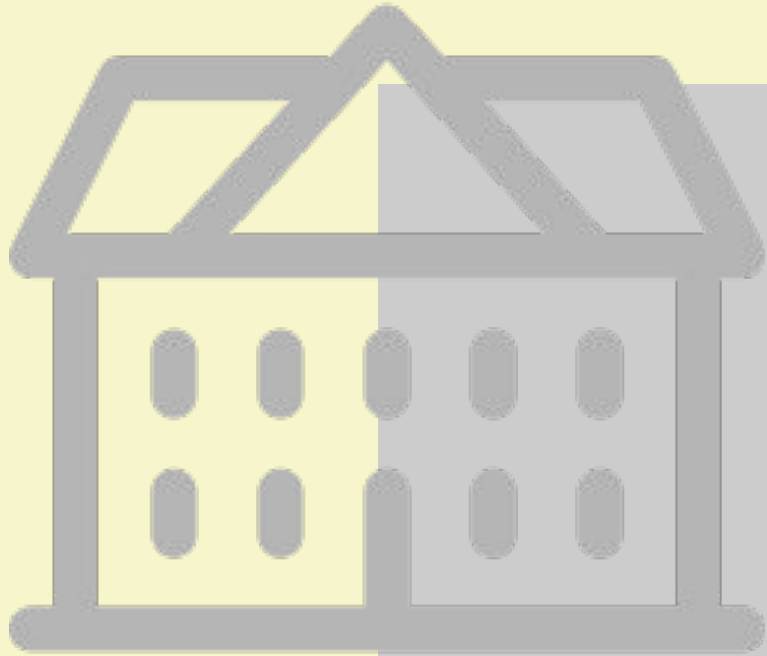
1.- Medidas a nivel de centro

2.- Medidas a nivel de aula

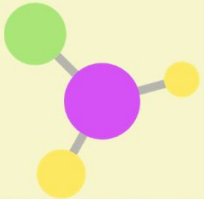
3.- Medidas a nivel individual

- **Antes e durante a realización das tarefas**
- **Tarefas para a casa**
- **Instrumentos de avaliación**
- **Outras cuestións: Conduta**





1.- MEDIDAS A NIVEL DE CENTRO



CONSENSUADAS

RECOÑECIDAS

PROXECTO EDUCATIVO



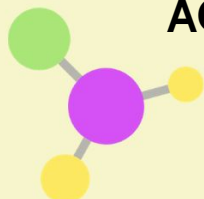
PLAN XERAL DE ATENCIÓN Á DIVERSIDADE



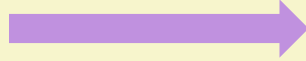
PROGRAMACIÓN XERAL ANUAL

ACEPTADAS

PÚBLICAS



ANTES DO INICIO DO CURSO



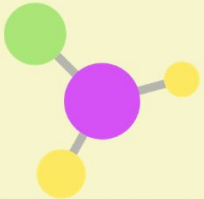
IDENTIFICACIÓN DO ALUMNADO

- Alumnado procedente de Educación Primaria
- Alumnado de novo acceso
- Alumnado xa escolarizado no centro

UBICACIÓN DO ALUMNADO

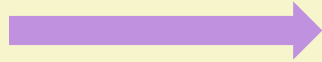


- Distribución en grupos atendendo a:
 - Características persoais.
 - Recomendacións profesorado
 - Espazos
 - Medidas de atención á diversidade dispoñibles



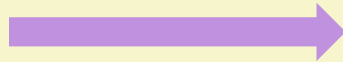


**INICIO
DO CURSO**



COMUNICACIÓN AO PROFESORADO

- Información ao profesorado a través de reunión co Equipo docente.
- Entrega de documento-resumo de Recomendacións para atención ao alumnado establecidas no Protocolo TDAH



AVALIACIÓN INICIAL

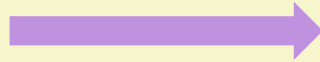
Conclusión sobre as necesidades educativas e determinación de **medidas de atención á diversidade ORDINARIAS/EXTRAORDINARIAS** que garantan a resposta educativa

**DURANTE
O CURSO**



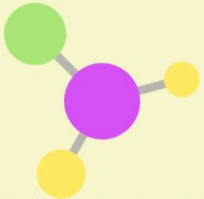
SEGUIMIENTO PROFESORADO

- Elaboración de informes por materia en cada evaluación
 - INFORME

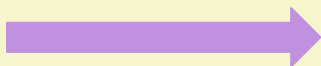


SEGUIMIENTO TITORÍA/DEPARTAMENTO DE ORIENTACIÓN

- Revisión de informes profesorado
- COMUNICACIÓN COAS FAMILIAS

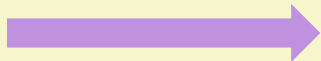


AO
FINALIZAR
O CURSO



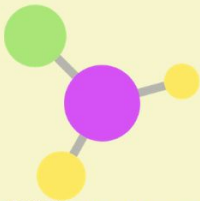
SEGUIMIENTO

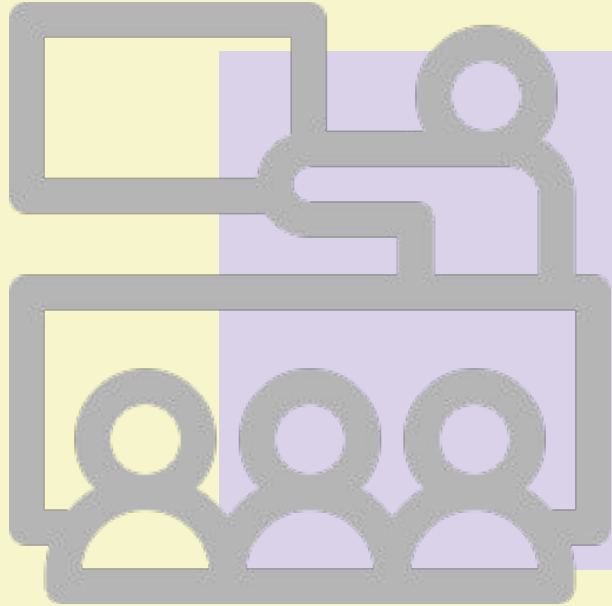
- Elaboración de informes por materia en cada avaliación
 - INFORME
- O informe xúntase ao informe de cualificacións



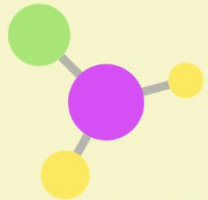
PROPOSTA DE POSIBLES MADS PARA O SEGUINTE CURSO

- PMAR
- AGRUPAMENTOS FLEXIBLES
- FPB



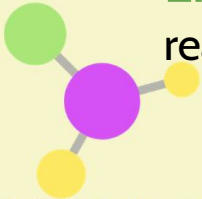


MEDIDAS A NIVEL DE AULA E INDIVIDUAL

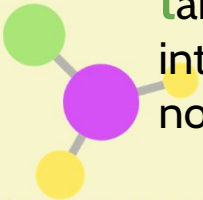


ORGANIZACIÓN DA AULA E TAREFAS

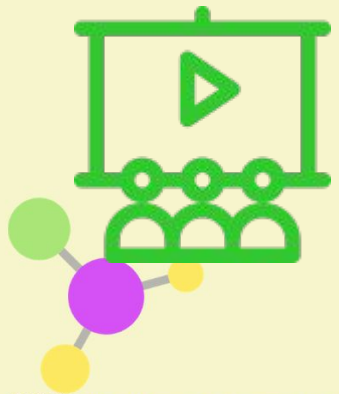
- **O ambiente da aula está organizado e estruturado de xeito predecible e fixo** e a alumna ou alumno coñece en todo momento o que vai acontecer.
- **Empréganse estratexias baseadas na aprendizaxe sen erro**, motivadoras e que evitan a dependencia excesiva.
- **Reduciránse ou elimínanse os elementos de distracción**, procurando un ambiente de traballo que facilita a concentración. Utilizaráse unha linguaxe clara, precisa (de poucas palabras) e sen uso de dobres sentidos, sentidos figurados ou ironías. **As bromas deben ser traballadas previamente.**
- **Empregaráse unha linguaxe sinxela, clara e precisa, nas instrucións** relativas á realización das tarefas



- Promoveráse o uso do traballo colaborativo (con grupos reducidos), dando consignas claras do que se vai traballar
- Empregaránse esquemas e mapas conceptuais como apoio ás explicacións, resaltando o relevante.
- Resaltaránse os aspectos mais relevantes das tarefas propostas
- Descomporánse as actividades en pequenos ítems, con uso de apoios visuais que informen dos pasos que cómpre dar para realizar a tarefa
- Terase en conta e atenderase aos problemas no procesamento sensorial, tanto por hipersensibilidade como por hiposensibilidade ou por dificultades na integración da información sensorial (auditiva, visual, vibro-táctil, vestibular, nocicepción -percepción da dor-, etc.)



Metodologías que benefician a atención a diversidad



DUA (Diseño Universal de Aprendizaje)

ABP (Aprendizaje basado en Proyectos)

Aprendizaje Cooperativo

DUA.... Que é?

É un enfoque que prima a **flexibilización do currículo desde que se xesta, para que sexa aberto e accesible desde o principio**. Un currículo onde se eliminen ou reduzan ao máximo as barreiras para a aprendizaxe que existen nos contextos educativos; **un currículo que non necesite ser adaptado a posteriori**.

Debe asegurar que todos os alumnos e alumnas poidan seguir o currículo, facilitando **diferentes formas de representación, expresión, acción e motivación**. Por que? **Dado que non hai unha única maneira de aprender, non debería haber unha única forma de ensinar**.

O DUA implica que poñamos a nosa mirada na capacidade e non na discapacidade, que prioricemos unha visión humanista da educación, que fuxamos do modelo de déficit para centrarnos nun modelo competencial, **que vexamos como discapacitantes aos contextos e non ás persoas, porque todos temos capacidades, pero dun modo diferente**.

6 razones para utilizar el DUA

Diseño Universal para el Aprendizaje

1

**Atender
a la diversidad**



4

**Favorecer
la accesibilidad**



2

**Facilitar
un currículo flexible**



5

**Aplicar
la neurociencia**



3

**Educar
a alumnos competentes**



6

**Reivindicar
diferentes capacidades**



PRINCIPIOS

1. Proporcionar múltiples medios de representación. O QUE da aprendizaxe: actívanse as redes de recoñecemento. Seguindo este principio, debemos **presentar a información ao alumnado mediante soportes variados e en formatos distintos**, tendo en conta as diferentes vías de acceso e procesamento da información.

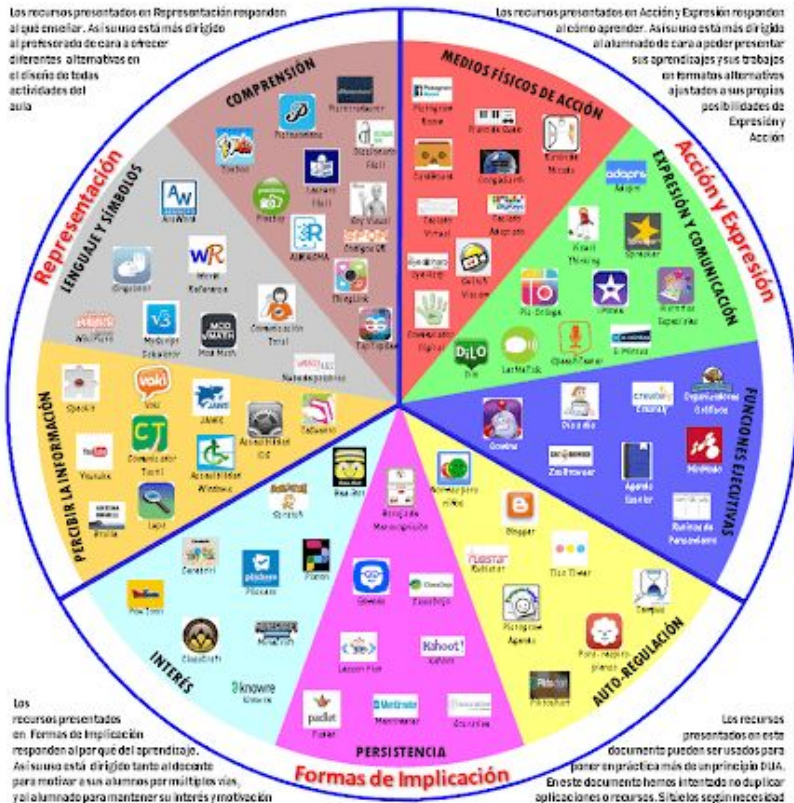
2. Proporcionar múltiples formas de acción e expresión. O COMO da aprendizaxe: actívanse as redes estratéxicas. Seguindo este principio, debemos ofrecer ao alumnado diferentes posibilidades para expresar o que saben, para organizarse e planificarse.

3. Proporcionar múltiples formas de implicación. O PORQUÉ da aprendizaxe: actívanse as redes afectivas. Trátase de utilizar diferentes estratexias para motivar ao alumnado, manter esa motivación e para facilitar a súa participación activa no proceso de ensino-aprendizaxe.



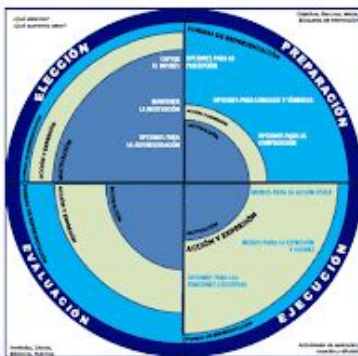
RUEDA DEL DISEÑO UNIVERSAL DE APRENDIZAJE

Los recursos presentados en Representación responden al qué enseñar. Así su uso está más dirigido al profesorado de cara a ofrecer diferentes alternativas en el diseño de todas las actividades del aula



UNESCO
 Fondo de las Naciones Unidas para la Infancia UNICEF
 Organización para la Cooperación y el Desarrollo Económico OCDE

CANVAS PARA DISEÑAR UN ABP CON DUA



El Diseño Universal de Aprendizaje pretende proporcionar diferentes alternativas didácticas y curriculares para la presencia, participación y progreso de todos los alumnos

PRINCIPIOS DEL DUA

Principio 1: Proporcionar múltiples formas de representación	Principio 2: Proporcionar múltiples formas de acción y expresión	Principio 3: Proporcionar múltiples formas de implicación
<ul style="list-style-type: none"> • Presentar los contenidos para permitir la información • Ofrecer que se pueda recibir y presentar la información de la información • Ofrecer alternativas para la información recibida • Ofrecer alternativas con la información recibida 	<ul style="list-style-type: none"> • Proporcionar múltiples formas físicas de acción • Proporcionar varios métodos de respuesta • Ofrecer diferentes posibilidades para interactuar con los materiales • Usar el acceso a herramientas y tecnologías de asistencia 	<ul style="list-style-type: none"> • Proporcionar opciones para captar el interés • Optimizar la elección individual y la subjetiva • Ofrecer las motivaciones, el valor y la relevancia • Ofrecer la sensación de seguridad y las destrezas
<ul style="list-style-type: none"> • Proporcionar múltiples opciones para el lenguaje y los símbolos • Ofrecer el vocabulario y los símbolos • Ofrecer los contextos y la estructura • Facilitar la decodificación de textos, imágenes, tablas y símbolos • Promover la comprensión entre diferentes idiomas • Usar los diez principios a lo largo de múltiples medios 	<ul style="list-style-type: none"> • Proporcionar opciones para la representación y hacer fácil la memorización • Usar múltiples formas o medios de comunicación • Usar múltiples herramientas para la organización y la comunicación • Promover nuevas prácticas de apoyo en los procesos de aprendizaje 	<ul style="list-style-type: none"> • Proporcionar opciones para maximizar el esfuerzo y la perseverancia • Ofrecer la relevancia de los textos, los contextos • Usar los niveles de desafío y apoyo • Fomentar la colaboración y la comunidad • Proporcionar retroalimentación oportuna
<ul style="list-style-type: none"> • Proporcionar opciones para la representación • Ofrecer los contenidos presentados de diferentes maneras • Ofrecer la planificación y el desarrollo de estrategias • Ofrecer el procesamiento de la información, la organización y la memorización • Ofrecer la retroalimentación y la organización de la información 	<ul style="list-style-type: none"> • Proporcionar opciones para las funciones ejecutivas • Usar el establecimiento de metas y objetivos • Apoyar la planificación y el desarrollo de estrategias • Ofrecer la capacidad para hacer un seguimiento de los avances 	<ul style="list-style-type: none"> • Proporcionar opciones para la autorregulación • Ofrecer experiencias y contextos que permitan la motivación • Facilitar nuevas prácticas de apoyo que sean habituales y estables • Desarrollar la autorregulación y la reflexión

Antonio Márquez. Blogue: [Si es por el maestro nunca aprendo](#)

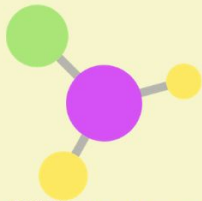
[Rueda DUA](#)

Carmen Alba Pastor, José Manuel Sánchez Serrano, Ainara Zubillaga del Río
[Diseño Universal para el Aprendizaje \(DUA\) Pautas para su introducción en el currículo](#) Recuperado de <https://www.educadua.es> › [dua](#) › [dua_pautas_intro_cv](#) diciembre de 2019

Blogue de Antonio Márquez: [Si es por el maestro nunca aprendo](#)

Blogue Coral Elizondo: [Mon petit coin déducation](#)

Blogue José Blas García: [Tranformar la escuela](#)

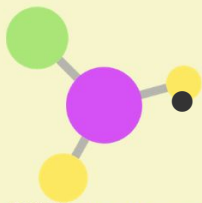


ABP

É unha forma de traballo na aula que **permite ofrecer un modelo de participación para todo o alumnado**, un modelo inclusivo, pero é preciso adaptalo para que a resposta educativa sexa para todo o alumando:

Para que un ABP se convirta en **inclusivo** debe **partir dunha avaliación inicial e análise previa dos alumnos** aos que vai dirixido.

- É necesaria unha planificación previa
- Nesta planificación é preciso o derribo de barreiras: cognitivas, sociais, sensoriais ou físicas.
- Realizar os reaxustes necesarios para atender a todo o alumnado



CANVAS PARA EL DISEÑO DE PROYECTOS

<https://conecta13.com/canvas/>

COMPETENCIAS CLAVE



¿Qué competencias clave se desarrollan?

ESTÁNDARES DE APRENDIZAJE



¿Con qué estándares de aprendizaje evaluables del Currículo Oficial podemos relacionar los aprendizajes adquiridos?

MÉTODOS DE EVALUACIÓN



¿Qué herramientas y estrategias innovadoras de evaluación vamos a aplicar?

PRODUCTO FINAL



¿Qué queremos conseguir?
¿Qué reto queremos resolver?
¿A qué problema queremos dar solución?

TAREAS



¿Qué tenemos que hacer para alcanzar el producto final?

DIFUSIÓN



¿Cómo vamos a difundir nuestro proyecto?

RECURSOS



¿Qué personas deben implicarse: docentes del claustro, familias, otros agentes educativos...?
¿Qué otros materiales son necesarios?
¿Es necesaria algún tipo de instalación especial?

HERRAMIENTAS TIC



¿Qué Apps y herramientas TIC necesitamos?
¿Qué servicios web vamos a usar?
¿Podemos vincularlas con las tareas?

AGRUPAMIENTOS/ORGANIZACIÓN



¿Cómo se va a agrupar el alumnado?
¿Cómo vamos a organizar el aula?



CANVAS PARA EL DISEÑO DE ABPs INCLUSIVOS

COMPETENCIAS CLAVE



¿Qué competencias clave se desarrollan?

ESTÁNDARES DE APRENDIZAJE



¿Hemos tenido en cuenta los diferentes puntos de partida de los alumnos?

¿Hemos previsto diferentes niveles de logro?

¿Con qué estándares de aprendizaje evaluables del currículo oficial podemos relacionar los aprendizajes adquiridos?

MÉTODOS DE EVALUACIÓN



¿Pueden presentarse con diferentes formatos accesibles?

¿Evalúan las diferentes formas de aprendizaje de los alumnos?

¿Qué herramientas y estrategias innovadoras de evaluación vamos a aplicar?

PRODUCTO FINAL



¿Podrán participar todos?

¿Qué queremos conseguir?
¿Qué reto queremos resolver?
¿A qué problema queremos dar solución?

TAREAS



¿Hemos planteado actividades con múltiples formas de presentación?

¿Hemos graduado en dificultad la realización de actividades?

¿Hemos diseñado ejercicios ajustados a las diferentes capacidades?

¿Hemos previsto obstáculos cognitivos, físicos o sensoriales en su diseño?

¿Qué tenemos que hacer para alcanzar el producto final?

DIFUSIÓN



¿Hemos planteado formas de expresión y de comunicación diversas?

¿Los medios elegidos, ¿servirán para todos?
¿Cómo vamos a difundir nuestro proyecto?

RECURSOS



¿Pueden propiciar situaciones de exclusión o de no participación del alumnado?

¿Qué personas deben implicarse: docentes del claustro, familias, otros agentes educativos...?
¿Qué otros materiales son necesarios?
¿Es necesario algún tipo de instalación material?

HERRAMIENTAS TIC



¿Las herramientas seleccionadas ¿pueden usarlas todos?

¿Limitan o favorecen la participación?

¿Qué APPs y herramientas TICs necesitamos?
¿Qué servicios Web vamos a usar?
¿Podemos vincularlas con las tareas?

AGRUPAMIENTOS ORGANIZACIÓN



¿Están de acuerdo con las diferentes competencias sociales de los alumnos?

¿Permiten la flexibilidad organizativa para ajustarse a los alumnos?

¿Cómo se va a agrupar el alumnado?
¿Cómo vamos a organizar el aula?

BARRERAS



Cognitivas



Comunicativas



Sociales



Físicas o Sensoriales

Adaptación del modelo CANVAS publicado por 
<http://conecta13.com/canvas/>

conecta 13

@AMarquezOrdonez
Si es por el maestro... nunca aprendo

<https://www.antonioamarquez.com/descubrir-las-barreras-la-inclusion-en/>

Favorecer a adquisición e mellora de habilidades para a vida (OMS)

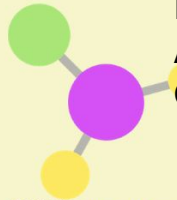
1. Autoconhecimento
2. Empatía
3. Comunicación asertiva
4. Relacións interpersoais
5. Toma de decisións
6. Manexo de problemas e conflitos
7. Pensamento creativo
8. Pensamiento crítico
9. Manexo de emocións e sentimentos
10. Manexo de tensións e estres

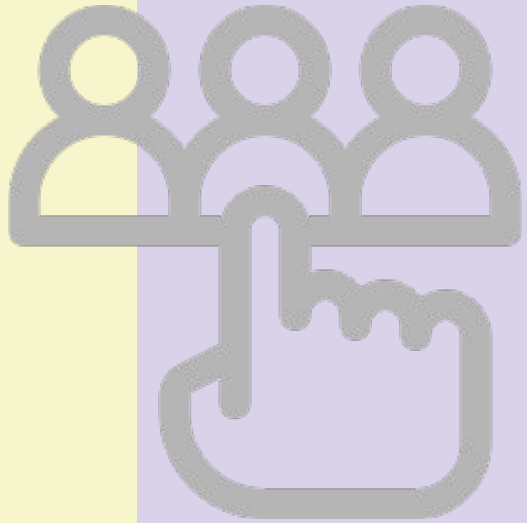
Materiais de apoio para a aula e titorías:

Esther Ruíz Palomo: [Proyecto HHSS](#)

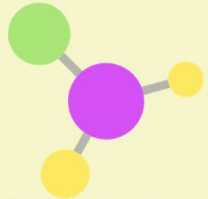
AVANCEMOS: [Enseñanza de Habilidades sociales](#)

CEDRO: [Cuaderno de trabajo de habilidades para la vida](#)



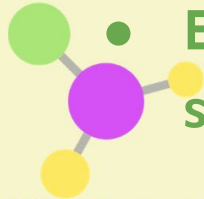


3.- MEDIDAS A NIVEL INDIVIDUAL



AVALIACIÓN

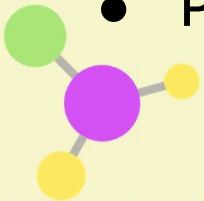
- **As tarefas e/ou exames serán cortos e concretos**, permitíndolle ao alumnado realizalas, se é necesario, **en máis dunha sesión.**
- **Os exames elaboraránse con preguntas pechadas** (verdadeiro/falso, opción múltiple), de **completar ou de resposta curta.**
- As preguntas de desenvolver, deixan **espazo suficiente** para que este non sexa un problema
-
- **Empregaránse preguntas con enunciados curtos, precisos e claros, separando debidamente unhas preguntas doutras.**



- Tendo en conta as dificultades na escrita deste alumnado, **permitirase a realización dos exames de xeito oral ou a través do ordenador, cando sexa necesario.**
- Permitirase a **presentación de traballos en soporte dixital**
- Promoverase o **emprego de reloxos adaptados** para controlar o paso do tempo, no caso de ser necesario
- **Observaranse e abordaranse os posibles bloqueos, distraccións ou “desconexións”, ofrecéndolle as axudas necesarias.**



- Recordaráselle que pode saltar unha pregunta se non a sabe.
- No caso de terse observado na alumna ou alumno, dificultades coa grafía, **asumiránse os erros de presentación como algo non avaliable**
- No caso de que o alumnado presente dificultades de comprensión lectora, **repasarase a lectura dos enunciados, para asegurarse de que comprende ben a pregunta.**
- Pode ser necesario **acompañar as preguntas de apoios visuais**



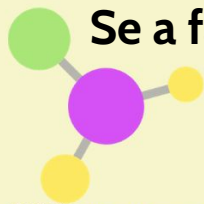
2.- TAREFAS PARA A CASA

- ➔ **Reducir e fragmentar** as actividades.
- ➔ **Supervisar os exercicios e asegurarse de que entendeu** o que ten que facer
- ➔ **Utilizar reforzos e apoios visuais** na instrución oral.
- ➔ **Non sobrecargar de tarefas para a casa**, e seleccionar ben aquelas que se consideren máis importantes.

IMPORTANTE:

Se a familia lle axuda.....moitísimo tempo de adicación

Se a familia non lle axuda.....Inxustiza social



3.- TIPOS E INSTRUMENTOS DE AVALIACIÓN

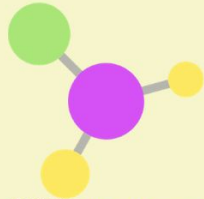
- Utilizar diferentes formas e instrumentos de evaluación.

Utilizar diferentes tipos de evaluación:

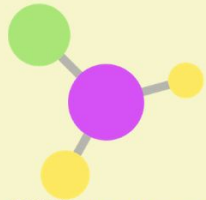
- Autoevaluación
- Coevaluación
- Heteroevaluación

Utilizar diferentes técnicas e instrumentos

- Observación
- Probas orais e escritas
- Autoinformes
- Portfolios



Técnicas	Instrumentos	Tipo
Observación	Registros Anecdóticos	
	Listas de cotejo	
	Escalas	
Comprobación	Pruebas	Orales
		Escritas
		De actuación
Autoinforme	Cuestionarios	Abiertos
		Cerrados
	Informes	Abiertos
		Guiados
	Entrevistas	Abiertas
		Guiadas
		Intravistas
Otros	Análisis de contenido	
	Portafolios	



Estratexias para mellorar a motivación e a autoestima

- Fomentar unha **relación positiva entre o alumnado e o profesorado**.
- **Coñecer o seu estilo de aprendizaxe, as súas capacidades, as súas preferencias e motivacións.**
- Ofrecerlle ao alumno **experincias de éxito**, e reforzarse calquera pequeno logro na aprendizaxe e/ou na conduta.
- Ofrecerlle **confianza e expectativas positivas**, facéndolle correccións respecto á súa tarefa e achegando propostas de mellora.
- **Axudarlle a coñecer e a manexar as súas emocións** (baixa tolerancia á frustración, dificultades para atrasar a gratificación).
- **Evitar avaliar sempre negativamente e proxectar expectativas de éxito.**



USO DA AXENDA

A axenda é un instrumento moi útil, imprescindible para o alumnado con TEA, tanto para servir de canle de comunicación coa familia, coma para lle axudar ao alumnado a levar ao día as súas tarefas. De aí que a axenda debe:

- Supervisarse pola familia e polo profesorado, tratando de que o alumnado aprenda a usala.
- Servir para que o profesorado escriba diariamente algo positivo e poderanse mencionar, a continuación, aspectos que hai que mellorar.
- Usarse para que as familias e o alumnado coñezan, con antelación suficiente, as datas dos exames, os contidos que teñen que preparar, as datas para entrega de traballos, os libros de lectura, etc.
- **Usarse para reforzar e eloxiar o bo rendemento e comportamento.**

