

# ARTRÓPODOS



<b>Denominación</b>	<b>Arácnidos</b> (araña, carracha, escorpión) <b>Crustáceos</b> (cangrexo, cochinilla, percebe) <b>Miriápodos</b> (cempés e milpés) <b>Insectos</b> (escaravello, bolboreta, saltón)
<b>Desprazamento</b>	Mediante <b>patas ou ás</b>
<b>Localización</b>	<b>Terrestres e acuáticos</b> (auga doce ou salgada)
<b>Forma</b>	<b>Simetría bilateral</b>
<b>Composición</b>	Teñen <b>apéndices articulados</b> (patas, antenas ou pezas bucais e un <b>esqueleto externo ou exoesqueleto</b> protector que permite o movemento). O seu <b>corpo divídese en segmentos</b> que se agrupan en dúas ou tres rexións.
<b>Funcións vitais</b>	Araña <b>Carnívoros</b> Formiga <b>omnívoros</b> Verme de seda <b>herbívoros</b>
	Respiración <b>branquial</b> (acuáticos), <b>tráqueas</b> (terrestres)  Reprodución <b>sexual (sexos separados)</b> fecundación interna, case todos son <b>ovíparos</b> . Dos ovos saen as larvas que sofren <b>mudas do exoesqueleto</b> ata que se convierten en individuos adultos.
<b>Sistema nervioso</b>	<b>Órganos sensoriais moi desenvolvidos</b> e variados.

# ARTRÓPODOS



## ARÁCNIDO

Araña, carracha e escorpión

Teñen **dous segmentos corporais** (cefalotórax e abdome), **seis ou oito ollos simples, catro pares de patas** e **quelíceros** que utilizan para alimentarse ou inocularlles o veneno as súas presas.

No abdome teñen as **fileiras** (seda, sacos de ovos...)

Respiran por traqueas e pulmóns.



## CRUSTÁCEO

Cangrexo, cochinilla, percebe

Teñen **cabeza, tórax** (cefalotórax) e **abdome**, dous ollos compostos, catro antenas sensitivas, dúas mandíbulas, e oito ou mais patas locomotoras ou adaptadas a captura de presas. No abdome dispoñen de apéndices que empregan para nadar ou suxeitar os ovos e as crias.

Respiración branquial ou cutánea



## MIRIÁPODO

Cempés ou milpés

**Cabeza e tronco.** Na cabeza posúen dúas longas antenas, ocelos e varios apéndices bucais. O tronco está formado por un número variable de segmentos con dúas patas (cempés) ou catro (nos milpés). Os cempés teñen dúas pinzas venenosas no primeiro segmento do tronco. Respiración traqueal. Cempés carnívoros e milpés herbívoros



## INSECTOS

escaravello, bolboreta, saltón

Corpo formado por **cabeza, tórax e abdome**, dous ollos compostos, dúas antenas tres ocelos e pezas bucais adaptado o tipo de alimentación. No tórax teñen seis patas e catro ás. No extremo do abdome están o ano e os xenitais. Respiración traqueal

Os insectos experimentan **metamorfoses**, é decir, cambios de forma ao longo da súa vida. Estas poden ser **completas ou incompletas**

## METAMORFOSIS INCOMPLETA

Do **ovo** nace unha **ninfa** co mesmo aspecto ca o insecto **adulto**, pero sen ás. As ás desenvólvense no interior do exoesqueleto muda tras muda ata que as despregan cando están formadas.

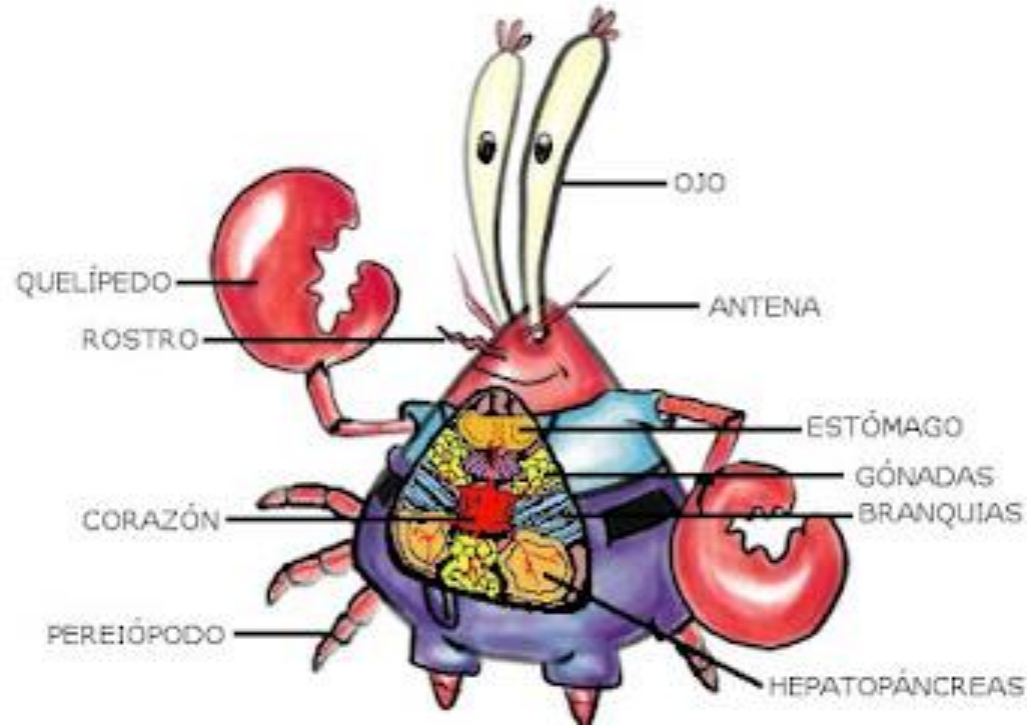


## METAMORFOSIS COMPLETA

Do **ovo** nace unha **larva** (alimenta e medra) ata que segrega unha cuberta na que se inmoviliza e pasa ao estado de **pupa ou crisálide**. Tras un período de inanición, a pupa abre e sae dela o exemplar **adulto**



O grupo de invertebrados máis prolíficos, os **artrópodos**, tamén esta moi ben representado na serie de Bob Esponja. Aos artrópodos se lles chama desta maneira por estar provistos de **patas e apéndices articulados**, sendo esta unha das características que teñen en común todos eles. Dentro deste amplo grupo atópanse seres tan diversos como os **insectos, os arácnidos, os miriápodos ou os crustáceos**, e precisamente nestes últimos centrarémonos para seguir coñecendo aos personaxes de Fondo de Bikini. Temos ao Eugene Cangrexo, máis coñecido como Sr. Cangrexo, como representante dos crustáceos, pero para empezar, podemos comentar que o número de apéndices locomotores que lle debuxaron non se corresponde coa realidade. Este personaxe desprázase sobre dúas patas, mentres que os cangrexos reais, que pertencen ao grupo dos decápodos dentro dos **crustáceos** **contan con cinco pares**. Se é correcto o primeiro par de patas que se atopan moi modificadas en forma de **pinzas ou quelípedos**. Larry a lagosta, un personaxe terciario, é outro representante do grupo dos crustáceos, como o Sr./Sr. Cangrexo.





Todas as especies de cangrexo coinciden en levar unha **dieta omnívora**, e ter unhas **potentes pinzas**, ademais dun **groso caparazón protector**. Nun episodio, móstrásenos como é o proceso de crecemento que seguen os cangrexos, coa **muda do exoesqueleto que lles permite crecer**. O Sr. Cangrexo solta o seu caparazón quedando durante certo tempo cun corpo blando e delicado, que ten que protexer custe o que custe para non sufrir danos, sendo ocupada a súa carcasa baleira por Bob Esponja, que se fai pasar momentaneamente por él. O mesmo ocorre cos cangrexos reais e o resto de artrópodos cando mudan, e de feito **existen especies que viven a súa vida completa cun corpo brando, como os cangrexos ermitáns, polo que teñen que buscar cunchas**, latas, ou calquera obxecto que lles sirva de protección para o seu corpo brando. Neste caso a referencia de Bob Esponja usando o caparazón baleiro do Sr. Cangrexo, lémbra-nos ao que fan os cangrexos ermitáns, dando lugar a unha referencia moi adecuada, a pesar de que os cangrexos ermitáns, a pesar de o seu nome, non son realmente unha especie de cangrexo propiamente dita, porque non pertence á orde Braquiuros, senón á orde Anomuros.



