



MIGUEL ANXO BUONARROTI (1475 – 1564)

ESCULTURA:

- A PIEDADE
- DAVID
- MOISÉS
- TUMBA DOS MÉDICIS

PINTURA: TEITO DA CAPELA SIXTINA

XUIZO FINAL DA CAPELA SIXTINA

ARQUITECTURA: CÚPULA DO VATICANO

CONTEXTO

O **contexto socio-histórico do Cinquecento coincide coa etapa anterior do Quattrocento** en canto as **melloras económicas, sociais e progresos culturais, retomando o pasado clásico grego e romano,** pero esta etapa do Cinquecento é **considerada como o culmen do período renacentista por iso se denomina tamén Renacemento Clásico ou Clasicismo.** Agora **acádase unha síntese entre o mundo clásico e o cristianismo.**

¿**Que cambios** houbo con respecto ó século anterior?

- **Haberá unha total integración entre arte e ciencia.** Os artistas do XVI terán un gran dominio técnico de: perspectiva, proporción, simetría...
- **Novo centro artístico: Roma.** Faise do clasicismo renacentista a **arte oficial do papado.**
- **Coincidencia no tempo de grandes xenios:** Leonardo, Miguel A. E Rafael. Viven momentos de admiración social

A partir de 1520 o panorama cambia radicalmente e comeza a crise do Renacemento por diversas razóns: A Reforma, que trae consigo unha **crise ideolóxico-relixiosa e os conflitos entre o Imperio dos Habsburgo, Francia e o Papado** que rematan co Sacco di Roma polas tropas de Carlos V. Na arte isto provoca un **abandono da linguaxe clásica e a aparición do Manierista.**

Contexto artístico:

- **Na arquitectura** haberá unha continuación na construción con magníficos **pazos e templos.**
- **En escultura** tenderase a unhas **composicións menos equilibradas e con maior movemento** que no século anterior
- **En pintura** introduciranse **grandes innovacións (sfumato, interés pola beleza, uso perspectiva aérea, etc.).** É un **momento de plenitude** para a pintura grazas a coincidencia dos xenios universais nomeados anteriormente.



BIOGRAFÍA

Miguel Anxo é un artista **renacentista pleno**: arquitecto, escultor e pintor poeta. aínda que él **sempre se considerou escultor**. Naceu en Capresse, o 6 de marzo de 1475, fillo de familia acomodada. Foi criado por unha nodriza que, segundo el, determinou a súa vocación artística, xa que era a esposa dun canteiro. Aos trece anos xa está a traballar no obradoiro do pintor Guirlandaio. Logo **foi acollido por Lorenzo o Magnífico, a carón do ambiente neoplatónico de Marsilio Ficino e Pico della Mirándola**. Foi un home que viviu unha longa vida, que acadou grande sona e **traballou en distintas cidades: Florencia, Roma e Venecia** Nos **últimos anos da súa vida, adícase á arquitectura**.

¡A CONCEPCIÓN NEOPLATÓNICA ESTÁ MOI PRESENTE NA OBRA DE MIGUEL ANXO!

Os seus mecenas foron:

- **Os Médicis** (nos seus anos iniciais, con Lorenzo O Magnífico, que é o seu mecenas cando só ten trece anos. Convive con Xoan de Médicis que logo será Leon X e lle encargará a realización da tumba dos Médicis)
- **Os Papas** como Xulio II que é o primeiro que o chama a Roma e a partir de aí estará vinculado a León X, Clemente VII e Paulo III.

Vive unha época de inestabilidade político-relixiosa e a súa evolución artística levouno desde o clasicismo pleno ata participar do espírito dunha nova corrente artística o Manierismo. Faleceu aos 89 anos en Roma e será trasladado, en secreto, a súa Florencia natal, onde é enterrado.

LER

Podemos establecer etapas na súa vida artística

- **PRIMEIRA ETAPA (1491-1505): XUVENTUDE**. As súas obras son clásicas con acabados perfectos TROPPO FINITO. A esta etapa pertencen **A Pietá do Vaticano e o David**.
- **SEGUNDA ETAPA (1505-1534): MADUREZ**. O Papa Xulio II chámalo a Roma. A esta pertence **o Moisés, a Capela dos Médicis e o teito da Capela Sixtina**. Nesta etapa xa non ten os acabados perfectos. Na cidade dos Papas recibirá importantes encargos
- **TERCEIRA ETAPA (1534-1564): últimos anos**. Cambio drástico **condicionado pola crise espiritual e persoal** pola que pasa. Nesta etapa fará o **Xuizo Final**. **É a época de gloria artística**. En escultura o alongamento das figuras e o non finito predominan, un bo exemplo é a **Pietá Rondanini**

OBRA: Pietá do Vaticano

AUTOR: Miguel Anxo Buonarroti

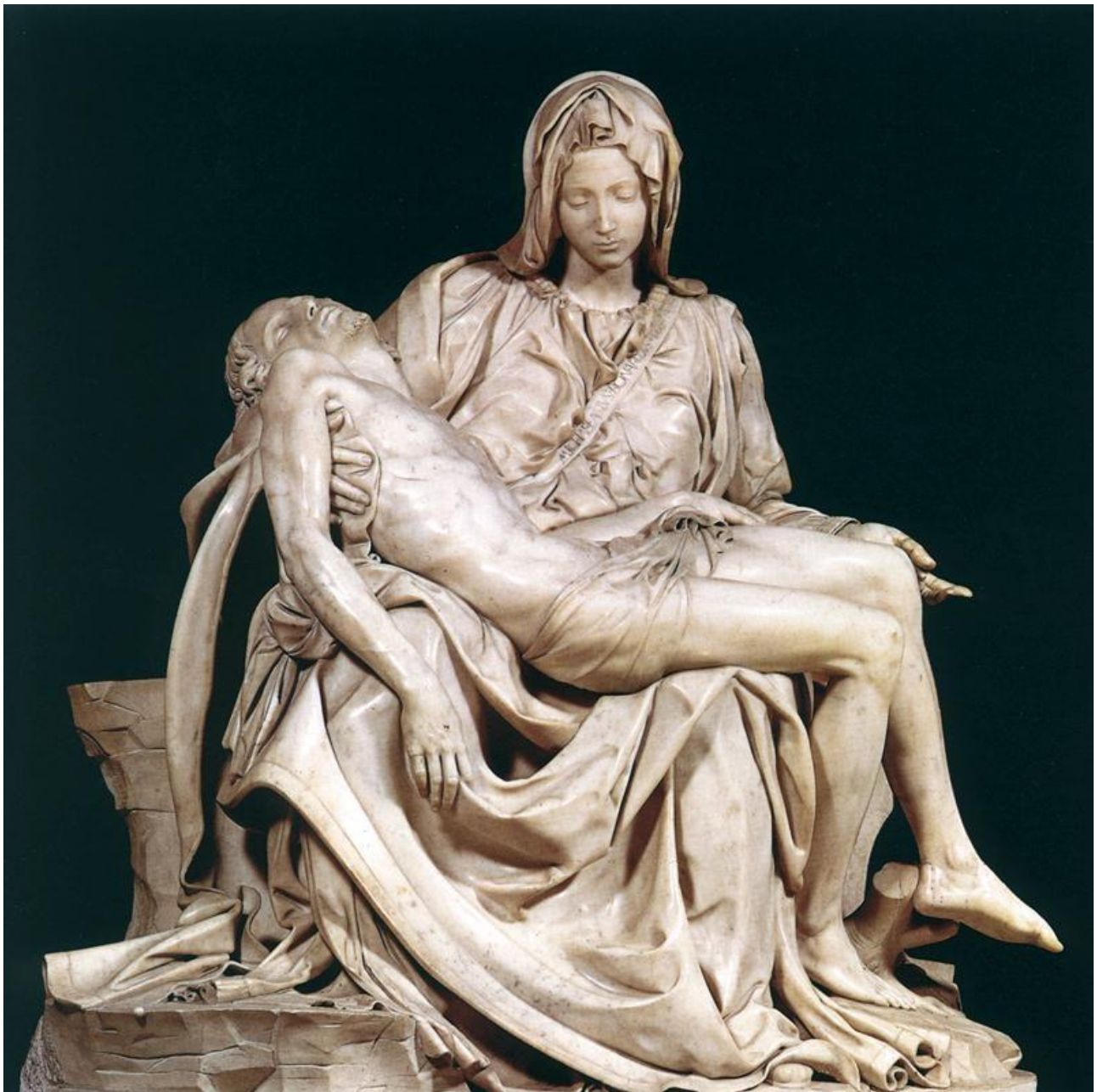
CRONOLOXÍA: 1498-1499

ESTILO. Escultura renacentista do Cinquecento.

MATERIAL: Mármore de Carrara

UBICACIÓN: Basílica de San Pedro do Vaticano. Roma.

COMITENTE: Cardeal francés Jean Bilhères, embaixador do rei de Francia ante a Santa Sé.



Todos os demais escultores quedaron ensombrecidos por Miguel Anxo. É **esculpía grandes ideas**, cunha certa carga dramática. **Esta carga dramática denomínase Terribilitá. Dominaba o mármore** (tamén o máis difícil). **A súa técnica era excepcional: enfrontábase ao bloque de mármore e ía extraendo a escultura que había dentro.** A súa escultura é unha **fusión de elementos clásicos e manieristas cos que crea un estilo particular** (nin renacentista, nin manierista, nin barroco)

Realizou a *Pietà do Vaticano*, con vintetrés anos. É unha **obra de xuventude na que xa racha con ela a tradición iconográfica do tema.** En Italia **non había precedentes desta imaxe, non era habitual o tema, era tema nórdico.**

É **un grupo escultórico de vulto redondo (pódese ver desde calquera punto de vista) pero cun punto de vista frontal preferente**

Material

Mármore de Carrara, perfectamente rematada (troppo finito)

Tema

Relixioso: A Virxe María, xove e fermosa, ten no colo ao seu fillo morto trala Crucifixión. Unha **Virxe que acepta resignada a decisión divina da morte do seu fillo para salvar a humanidade.** É **unha Virxe-nena para reforzar a idea da pureza, beleza e xuventude eterna da Virxe e o fillo ten que aparecer coma o corpo morto de calquera ser humano (idea neoplatónica).** Este tema **vaino facer moitas veces** ao longo da súa vida escultórica e nel verase moi ben a súa evolución artística. É a **única obra que está asinada na cinta que cruza o peito.: Michael A[n]gelus Bonarotus Florent[inus] Facieba[t]**”.

Descrición

A **virxe sentada.** Leva un **voluminoso vestido con pregados.** A **Virxe, coa mirada baixa, sostén ao fillo e invítanos a adoralo.**

Cristo é unha estatua xacente; é un cadaver espido, que se adapta ao corpo da nai, como **mostra da unión entre nai e fillo.** O corpo espido amosa, o gran dominio que tiña do traballo do mármore.

O grupo **carece do patetismo ou dramatismo que adoitaban ter as representacións deste tema.**

Composición

A **obra inscríbese nun triángulo equilátero; é unha composición pechada e simétrica.**

Como acada o equilibrio e a serenidade, típico do clasicismo renacentista?

1. **Altera as proporcións da dúas figuras:** o rostro da virxe é pequeno e, incluso en tamaño, ela sería maior que o seu fillo.
2. **Fai un xogo de oposicións** entre:
 - **a liña vertical de María e a horizontal crebada do fillo.**
 - **entre o espido de Cristo e o vestido de María.**
 - **entre o traballo liso da pel espida e os pregados amplos do vestido da Virxe.**

- entre a **lixureza** do corpo de Cristo que case non se apoia no chan e a **solidez** da parte inferior do corpo da Virxe.

Conclusión

É unha **piiedade** moi clásica, cun **traballo técnico de grande virtuosismo**. Esta obra é un **exemplo perfecto dos inicios escultóricos de MA**. Hoxe atópase no Vaticano. **Outras Piedades feitas por Miguel Anxo son a Piedade Rondanini ou a Piedade da Academia de Florencia cun vocabulario xa manierista.**

OBRA: O David

AUTOR: Miguel Anxo Buonarroti

CRONOLOXÍA: 1501 - 1504

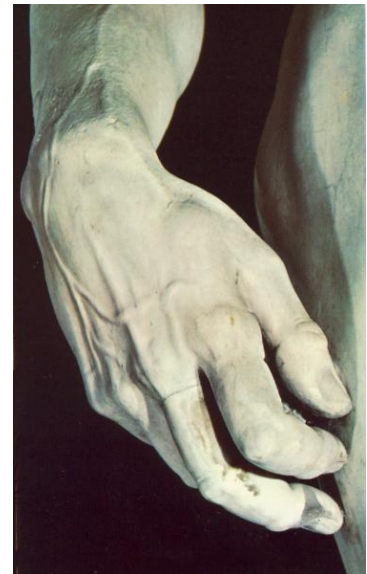
ESTILO. Escultura renacentista do Cinquecento.

Inicios do Manierismo.

MATERIAL: Mármore de Carrara

UBICACIÓN: Galería da Academia, antes Praza da Signoria.

DIMENSIÓNS: 4,34 m



Esta é unha **obra mestra do Renacemento**. É unha **obra de xuventude, xa que a realizou aos 27 anos por encargo da cidade de Florencia**, da Signoría de Florencia, (comitente=signoria de Florencia). Encargada, previamente, a outro autor quen non foi capaz de dominar un bloque tan longo e estreito.

Material

Mármore de Carrara

Técnica

Tropo finito e detéctase o **uso do trépano nos cabelos, orellas, ollos e nariz**. Hai un traballo minucioso nos detalles anatómicos como apreciamos nas veas da súa man dereita.

Tema

David, conductor do pobo xudeo, vai matar a Goliat. Está a preparar a acción e, polo tanto, represéntao coa tensión interna antes do acto. Esta tensión denomínase terribilitá.

Descrición

Aparece David, un xove espido en pé, coa cabeza ladeada, o brazo dereito pegado á perna e o esquerdo apoiado sobre o ombreiro e sostendo o tirapedras (honda). O corpo descansa na perna dereita, a outra desprázase cara o lateral e apoiase nas dedas.

Todo o corpo está en tensión (ceño fruncido, músculos do pescozo tensos, veas da man, o pelo encaracolado...) e está ***feito con todos os detalles anatómicos que parecen cheos de vida***. ***Este é o concepto de beleza de Miguel Anxo***.

Tamén vemos a ***máxima tensión na mirada penetrante***. Xa non é o David do Quattrocento, ten demasiada tensión dentro. *O rostro reflicte a vida que late no interior, os ollos tallados a trépano e o entrecello engurrado, amosan unha expresión firme e segura da terribilitá, ***esa ira contida que repetirá nas súas obras***.* *A poderosa cabeza de ensortellados e desordenados cabelos contribúe a mesma fin.*





Composición

Pechada, cos brazo repregados cara o corpo. O autor viuse condicionado pola **forma do bloque**. **Aínda que a composición é pechada, a través da mirada, lévanos fóra da figura**. A postura do David **recórdanos claramente a modelos clásicos (contraposto clásico)** Hai un certo contraste entre o lado dereito pechado (simbolismo medieval: lado divino) e o lado esquerdo máis aberto (simbolismo medieval: relacionao coas forzas do mal).

Simbolismo-significado

Agora represéntase como heroe. MA está baixo a influencia do Neoplatonismo que coñece por **frecuentar os círculos filosóficos de Lorenzo o Magnífico**. Hai moitas interpretacións do que significa pero pódense sintetizar como que **o David é símbolo da vitoria da cidade sobre os Médicis, ou o que é mesmo a vitoria do pobo sobre a tiranía desta familia** (é dicir a intelixencia sobre a forza).

Conclusión

É unha obra na que **vemos o clasicismo de MA pero debido ao tamaño, a mirada intensa, os músculos potentes, as desproporcións de partes do corpo como a man hipertrofiada, a forza...** Podemos ver que **anuncia o Manierismo, é un paso máis na evolución escultórica deste autor e como a súa escultura reflicte os tempos cambiantes que lle tocou vivir**. O éxito de MA con esta figura foi tanto que unha comisión da cidade decidiu colocalo na Praza da Signoria en vez da catedral

OBRA: Moisés

AUTOR: Miguel Anxo Buonarroti

CRONOLOXÍA: 1513 - 1536

ESTILO. Escultura renacentista do Cinquecento.

MATERIAL: Mármore de Carrara

UBICACIÓN: San Pietro in Vincoli. Roma.

DIMENSIÓNS: 2,35 m





Esta escultura é un exemplo do traballo de Miguel Anxo na súa segunda etapa (1505-1535) onde vai perdendo xa os trazos clasicistas. **Formaba parte do proxecto da Tumba de Xulio II que nunca chegou a acabar.**

Material

Está realizada **en mármore**.

Técnica

Modelado perfecto (troppo finito, e algo de trépano)

Tema

É unha escultura sedente na que MA representa a Moisés, coas Táboas da Lei baixo o brazo e coa man acariñando a barba. O caudillo do pobo xudeo baixa do Monte Sinaí e atópase ao seu pobo que está a adorar ó Becerro de Ouro. O seu pobo está traicionado a Deus!!!!

Descrición

Está sentado e coa cabeza xirada e a punto de comezar a arrasar con todo. As veas están inchadas, os músculos en tensión. Aquí hai movemento en potencia (todo está en tensión pero non hai acto de movemento). A **influencia do grupo do Laocoonte**, recén descuberto, é clara.

Composición

Podemos falar dunha composición pechada cunha especial atención no traballo das formas anatómicas de brazos e pernas. Nelas vemos unha certa contraposición (**contraposto**) entre:

- Brazo dereito levantado, perna esquerda cara atrás
- Brazo esquerdo baixado, perna dereita adiantada
- O lado esquerdo é aberto, exposto ás forzas do mal (mirada) e o lado dereito máis pechado, máis sólido.

No Moisés non hai a tensión xuvenil do David. Hai indignación, hai ira que se ve: na cabeleira encrespada, na mirada airada, nos beizos apretados, as mans agarrando a barba, expresión furiosa...

A **cara abandona os rostros serenos do principio e é un perfecto exemplo da terribilitá**. Polo tanto, todo o que acabamos de dicir **estanos a falar da fin da calma clásica, do equilibrio clásico**.

Ten algo de clásico? ¿Que nos recorda ó clasicismo? Si...As roupaxes, a calidade no traballo do mármore, a perfección dos acabados...

Pero por outro lado, hai elementos que nos alonxan do clasicismo como o corpo tan vigoroso e sólido, brazos e pernas poderosas, a cabeza xirada, os dedos afundidos na barba,...

Significado-simbolismo .

Ten variadas interpretacións:

- **Moisés é o gran lexislador do pobo xudeo** que reúne as virtudes do guerreiro e do líder espiritual, cáseque como a personalidade do pontífice, polo que algúns **a interpretan como a exaltación de Xulio II. Xulio=Moisés** guía do seu pobo
- Outros queren ver **símbolos da natureza como:** a auga, que sería a barba, o lume que sería o pelo..

Conclusión

O mausoleo de Xulio II foi a gran traxedia da vida de MA. O Moisés que el proxectara para un segundo piso do Mausoleo de Xulio II a unha altura de catro metros, quedou ao final nun nicho central entre as figuras femininas de Lía e Raquel. Aínda así **é unha obra na que é posible recoñecer a gran calidade técnica do autor. Unha obra che de vida...**non é de extrañar que a lenda **afirme que MA lle berrou: Fala!! cando o rematou.**

Ler: Orixes

Esta obra naceu como parte dun proxecto: a Tumba de Xulio II que este lle encargou a Miguel Anxo para colocar baixo a cúpula do Vaticano e que, tras 40 anos de preocupación e de atender a outros encargos, foi sempre retrasado. O proxecto inicial era moi complexo con máis de corenta figuras de tamaño natural e onde Moisés iría na parte superior. O que queda del son a figura de Moisés, Lía e Raquel e escravos que están en Museos como o do Louvre.



OBRA: Capela dos Médicis en Florencia

AUTOR: Miguel Anxo Buonarroti

CRONOLOXÍA: 1521 - 1534

ESTILO. Escultura renacentista do Cinquecento.

MATERIAL: Mármore de Carrara

UBICACIÓN: Capela funeraria dos Médicis en San Lorenzo. Florencia.





MA recibiu o **encargo de realizar esta capela e mausoleo** (a arquitectura, as esculturas e a pintura). ***Está situada na Sacristía Nova da Basílica de San Lourenzo en Florencia e foi un encargo do papa León X, neto de Lourenzo o Magnífico. Na parede está o grupo escultórico da Virxe co Neno e san Cosme e Damian.***

A capela é un espazo cadrado con cúpula e nela hai. dous mausoleos arquitectónicos,un frontea outro



Material

Usa a **petra serea** para os elementos estruturais e **paramentos en branco**.

Estrutura dos mausoleos

- **Parte superior: os retratos sedentes** dos defuntos (duques), vestidos coma xenerais romanos, metidos dentro de nichos enmarcados entre pilastras.
- **Parte inferior: os sarcófagos con volutas** sobre os que descansan **figuras alegóricas do tempo**, como símbolo do triúnfo da familia Médici:
 - **Lourenzo: acompañado do Crepúsculo e a Aurora, as horas de transición.**
 - **Giuliano: ao que lle corresponden a da Noite e o Día**

Como son as figuras? Están tratadas de distinta forma

1. **Figuras dos retratados**, rachan coas ideas clasicistas son figuras sedentes. Son retratos idealizados, prototipos de beleza espiritual, en actitude diferente:

- Lorenzo **pensativo, melancólico, como símbolo da vida contemplativa.**
- **Giuliano, con coiraza e portando o bastón de mando, cheo de enerxía e vitalidade, dirixe a mirada ao exterior como se estivera a piques de entrar en acción, e a simboloxía da vida activa.**

2. **Figuras alegóricas, figuras interiores. Aplica a técnica do non finito**, ese deixar partes inacabadas, só marcadas polos golpes do cincel. As **figuras alegóricas rachan aínda mais cos principios clasicistas:**

- Están espidas. Simbolizan o tempo.
- **Teñen inestabilidade, sensación de esvarar sobre a tapa do sarcófago, en posturas moi forzadas como en espiral, son alongadas e o uso do non finito provoca un efecto sorpresa que xa pouco ten que ver co equilibrio clásico...é anticipo do manierismo.**

Como se ve a evolución de MA? Xa a non lle gusta a beleza perfecta, son corpos flácidos, corpos polos que pasou o tempo e as estatuas son donas do espazo.

Conclusión

Miguel Anxo **está a abrir un camiño anticlásico**, traballando de xeito persoal sen aterse ás normas, **esculpe á su maneira. Nesta tumba MA reflecte as súas ideas platónicas, as reflexións sobre a morte. Aquí vemos tamén o MA arquitecto: a ordenación da capela reflecte a orde do universo: abaixo as almas dos difuntos, no medio a arquitectura que simboliza o mundo terrenal e no ceo a cúpula, a esfera celestial.** A luz da capela está pensada para acompañar esta idea.

OBRA: Teito da Capela Sixtina

AUTOR: Miguel Anxo Buonarroti

CRONOLOXÍA: 1508-1512

ESTILO. Pintura renacentista do Cinquecento, con toques manieristas.

TÉCNICA: Pintura ao fresco sobre parede.

UBICACIÓN: Capela Sixtina. Pazo do Vaticano. Roma.

DIMENSIÓNS DA BÓVEDA: 36 m x 13 m





A decoración da Capela Sixtina é unha das obras cume da pintura universal. Tardou uns catro anos en rematala. ***Miguel Anxo amosa nela a aprendizaxe con Ghirlandaio, sendo neno, e os estudos que fixo de Giotto e Masaccio. Nela vense os trazos que definen a pintura de MA*** e que son:

- **Representa á figura humana. Influida pola escultura. Representa figuras de grandes músculos: forza física que é forza espiritual, cheas de enerxía**
- Aparecen con **gran variedade de actitudes** (lendo, meditando), atrevidos espidos, equilibrio inestable, escorzos....
- Case sen paisaxe
- Predomina o debuxo sobre a cor.

Orixe da Capela Sixtina

O papa Sixto V, mandou facer esta capela cara a 1483. Era un espazo rectangular cuberto por unha bóveda e lugar para reunións dos cardenais en cónclaves. Encargou a decoración pictórica a Perugino, Botticelli e outros – decoraron as paredes laterais inferiores. Hai que dicir que non lle gustou o encargo pero acabou por aceptalo e tardou uns catro anos en realizalo quedándolle para sempre dores de espalda



*e problemas nos ollos pola forzada postura empregada no traballo, subido a un andamio da súa creación.
Traballou en soedade*

Xulio II será quen encargue a Miguel Anxo en maio de 1508, o remate, xa que faltaba decorar a bóveda, de xeito que a temática que empregue deberá completar a dos outros autores. É o propio MA **quen ten a liberdade para elección do tema** pola admiración que Xulio II lle tiña. **Escolle pintar o que faltaba á historia, desde a Creación ata Moisés.** **O resultado foi unha obra maxistral.** **A bóveda é de canón rebaixada e ten 36x13 m.**

A que se debe que llela encarguen a el? fálase da envexa que sente Bramante por el, outros falan dun xeito de compensar a Miguel Anxo por parte do Papa por non facer o sepulcro de Xulio II.

Tema

Esceas do Antigo Testamento, sete profetas, cinco sibilas, antepasados de Cristo, ignudis e nenos cariátides. Arredor de 300 figuras.

Como o fai? Organización do conxunto

Miguel Anxo **inventa unha arquitectura para colocar as esceas:**

1. **Na parte central da bóveda crea nove espazos rectangulares separados por dez arcos faxóns pintados.** Os rectángulos centrais son de dous tamaños e narran nove ***historias do Antigo Testamento:***

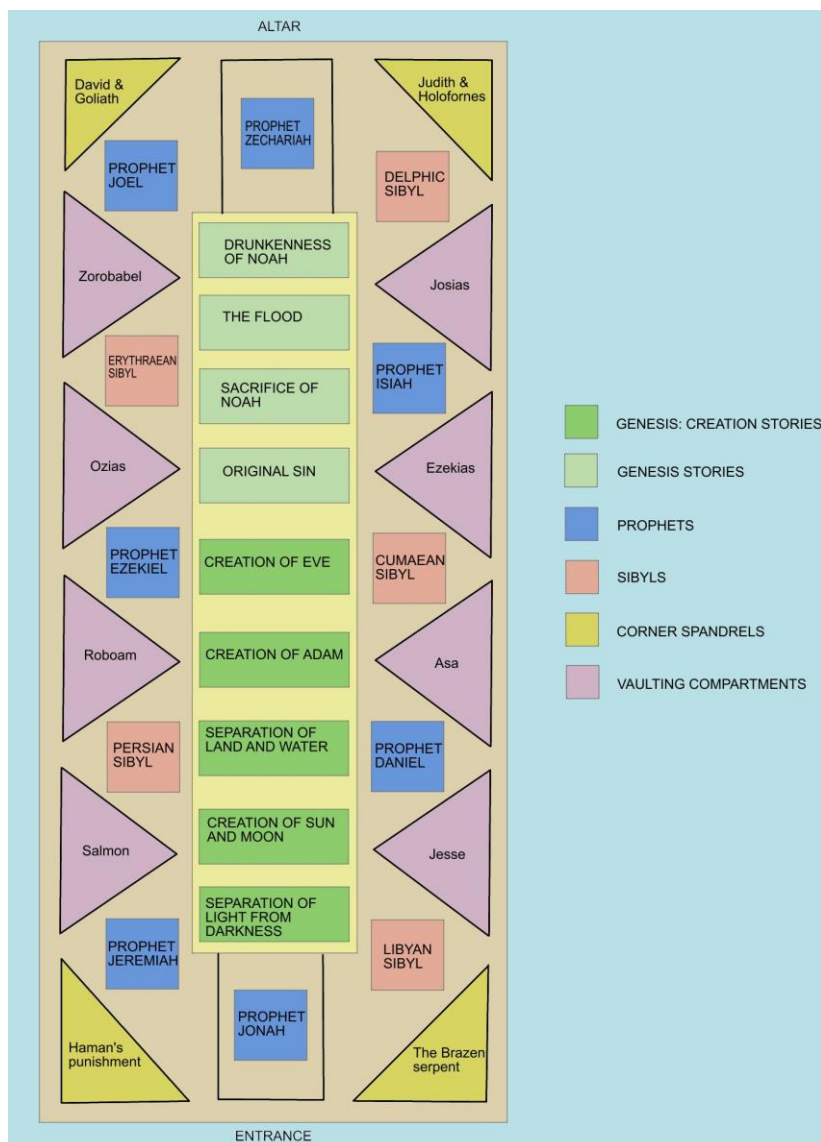
As referidas a Noé: Ebriedade de Noé, Diluvio Universal, **Sacrificio de Noe**

As referidas á Creación:, o pecado orixinal expulsión do paraíso, **creación de Eva, Creación de Adán**

As referidas a orixe do universo: separación das augas, **creación dos astros**, separación da luz e das tebras.

A lectura debe facerse en orde inversa, desde o altar :**Idea neoplatónica. É coma se tratara da ascensión da alma, do retorno da alma ata Deus.** ***O espectador ao entrar irá progresando desde as escenas máis materiais ata a última na que só se ve a Deus, á luz e ás tebras.***

2. **Logo coloca aos Ignudi (20), figuras que sosteñen medallóns de bronce.** Están flanqueando os rectángulos máis pequenos, **en variadas posicións. Non se coñece o seu significado**, quizais o mundo en pecado antes da chegada de Cristo, quizais por estética.
3. **Nos espazos laterais coloca Profetas Bíblicos (7) e as Sibilas (5), aparecen a maior escala, que anunciaron a chegada de Cristo** (*Isaías, Ezequiel, a sibila Déléfica, a Cumana...*)
4. **Nos 8 lunetos represéntanse antepasados de Cristo** coma Xesé, Salomón, etc. Nas pendentes escenas da loita de Israel pola liberdade (David e Goliat...)



Técnica

Na elaboración destes frescos Miguel Anxo pasa por varias etapas, **de xeito que as primeiras figuras son pequenas e grandes os escenarios e a medida que pasa o tempo vai enchendo as escenas con figuras monumentais** que o ocupan todo con posturas forzadas e retorcidas (escorzos).

Cores

Sobre un fondo azulado hai unha gama variada, ***con violetas, laranxas, rosas, verdes de aspecto tornasolado***, moi vivas, moi luminosas, trala restauración...**unha nova gama que nos achega ao manierismo**.

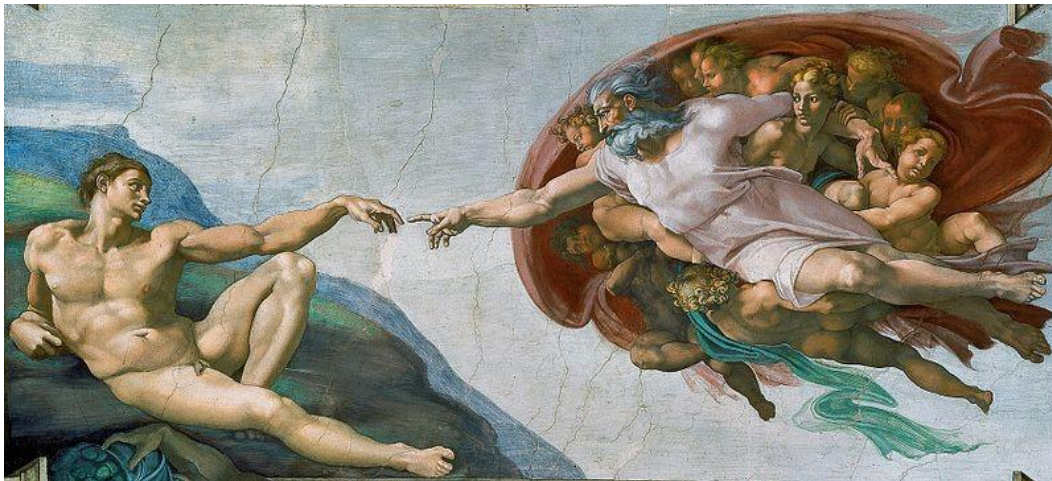
Conclusión

Por todo o que acabamos de dicir esta obra queda patente os particularismos de MA en pintura e que se relacionan coa súa formación escultórica:

- **A concepción escultórica da pintura**
- **Poderosas musculaturas**
- **As figuras que superan os marcos, os límites das falsas arquitecturas**
- **O gusto polo espido**
- **O aspecto masculino das figuras todas**
- **As formas contorsionadas, helicoidais , con escorzos**
- **A enorme variedade de posturas**
- **O dinamismo**
- **A forza espiritual interna das figuras (terribilitá)**
- **A luminosidade das cores**

Se Tiziano é o mestre da cor, **Miguel Anxo é o mestre do debuxo**, con figuras ben torneadas, musculosas, vibrantes e cheas de vida. Esta obra amosa gran capacidade técnica e creativa (virtuosismo) pintada nunhas moi duras condicións. **Toda esta obra, a capela, é un exemplo das inquedanzas relixiosas persoais que está a vivir. Esta capela concluírase no ano 1536 cando MA pinte o muro final coa escena do Xuízo Final**

POR QUE É IMPORTANTE?: AQUÍ HAI UN AFASTAMENTO DO EQUILIBRO DO PRIMEIRO RENACEMENTO, AQUÍ ESTÁN AS BASES DO MANIERISMO.



Tema:

Esta obra é unha das obras de maior madurez do autor. Vemos o momento en que Deus mediante o **contacto do dedo índice insufla a vida no corpo de Adán**. Deus crea ao home

A dereita un grupo de personaxes sosteñen a Deus; do outro lado, ***Adán recostado, espido e só no Paraíso, aínda sen forzas eleva a súa mirada a Deus, é un magnífico estudo da anatomía, perfecta***; ao fondo só algo de verde que representa a Terra. ***Oposición entre Adán, sen vida, e Deus creador de vida, que a transmite coma un fluído a través do brazo e do dedo.***



Crea unha iconografía revolucionaria que provocou discusións co Papa. Racha coa representación tradicional, **Deus xa non é un deus medieval (sentado con manto, cetro..)** senón que é un anciá con barba branca e bondadoso: a imaxe universal de Deus.

OBRA: Testeiro do altar da Capela Sixtina

AUTOR: Miguel Anxo Buonarroti

CRONOLOXÍA: 1536 - 1541

ESTILO. Pintura renacentista do Cinquecento, con toques manieristas.

TÉCNICA: Pintura ao fresco sobre parede.

UBICACIÓN: Capela Sixtina. Pazo do Vaticano. Roma.

DIMENSIÓNS DA BÓVEDA: 13 x 12 m

Vintecinco anos despois de realizar o teito da capela, **o papa Clemente VII encargoulle a decoración do testeiro.** Nela existían obras creadas por Perugino en un primeiro momento pensouse nunha forma de retablo, coa estrutura arquitectónica realizada en trampantojo, igual que sucedía no teito. Pero Miguel Anxo preferiu unha **estrutura unitaria**, un traballo verdadeiramente titánico.

Tema

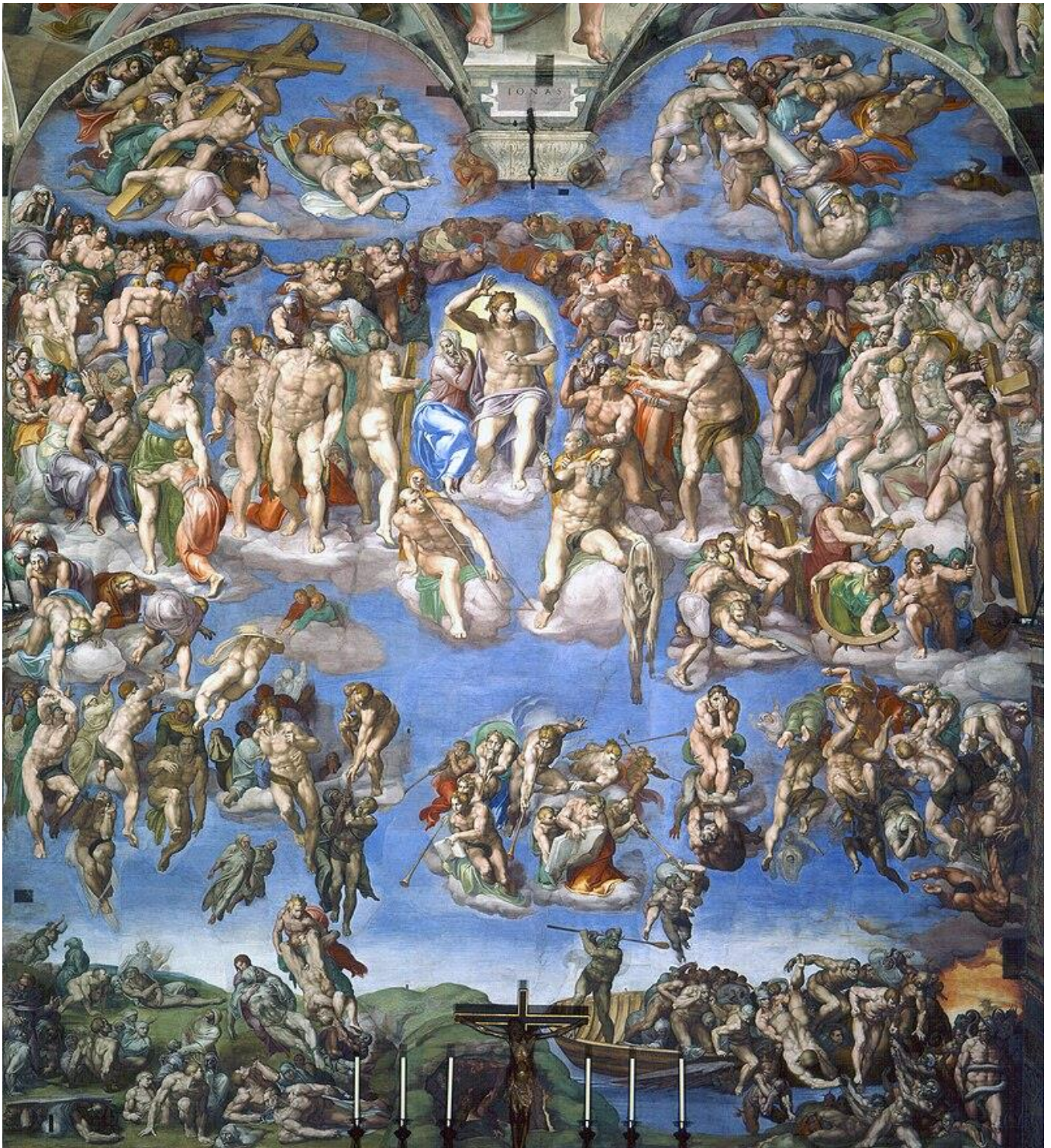
Escolleu o **tema apocalíptico do Xuízo Final** (*aínda que nel aparecen detalles paganos, como o personaxe de Caronte e as alusións á divina comedia de Dante*). O tema indícanos o clima espiritual da época, assolada polas guerras de relixión. Unha época chea de terrores e violencia e onde a obra cobraba unha especial relevancia, establecer a fin do Renacemento e inaugurar unha nova etapa, o manierismo, que tamén se estaba establecendo en escultura.

Descrición

O eixo central é a figura imberbe (ao estilo clásico) de Cristo Xuiz que ordea o proceso levantando os brazos.. Xunto a él, aparece a Virxe, os santos, os apóstoles, os patriarcas e, a partir de aí, todo un torbellino de figuras de movementos ascendentes (os que suben ao ceo) e descendentes (os que baixan ao inferno). **Na parte inferior, á súa esquerda, están os elixidos, que son resucitados e elevados ao ceo, mentres que a dereita móstranse os condeados, co propio Caronte arroxándoos á súa barca. Na parte superior, aparecen anxos ápteros (sen ás) que portan os instrumentos da paixón.**

Cores

Como é habitual no pintor, **predomina a liña sobre a cor. Para él, o debuxo é a base do deseño** (fronte á pincelada solta veneciana). **A cor amosa claros rasgos manieristas (xa presentes na bóveda) como o metalizado ou as cores tornasoladas e ácidas (especialmente en laranxas e verdes) que puntean toda a escea que xoga, a nivel xeral, cunha clara oposición de cálidos (figuras) fronte a fríos (ceo azul).** A luz é utilizada máis con efectos construtivos (claroscuro para producir volume) que expresivos.





Composición

A composición é sumamente novidosa (e logo repetida), pois **abandoa as arquitecturas finxidas que utilizou na bóveda para crear unha escea unitaria**. Tomando a Cristo e o xesto do seu brazo como centro, **toda a pintura se organiza de forma centrífuga, cos elixidos subindo ata a parte superior e logo procedéndose unha baixada polo lado dereito dos condeados, co grupo de anxos con trompetas como enlace**. **Desta maneira, o espectador non pode parar de xirar por toda a obra, dándolle un movemento e tensión maiores**.

As figuras amosan todas as **características de Miguel Anxo: figuras monumentais, con formas hercúleas, case titánicas; escorzos moi forzados (a menudo en formas serpentínatas), dun patetismo estremecedor onde a expresividade confíase tanto ao corporal como ao rostro (terribilitá miguelanxelesca)**. Moitos destes xestos entrelázanse uns con outros en grupos compactos, intensificándose nun catálogo inacabable sobre as posibilidades expresivas do corpo humano.

Xa non hai harmonía nin beleza estática e impónse a confusión. Os espazos non están ben distribuídos e hai amontoamentos de figuras e ocós libres, como pozos que nos lanzan ao interior azul.

Miguel Anxo manexou moitas influenzas, A Divina Comedia para certos temas, o Laocoonte e a escultura de Lisipo para as anatomías, ou o Xuízo Final de Signorelli. A súa influencia foi enorme, dende Tintoretto ao Greco, Pontormo, Bronzino, Rubens... aínda que, curiosamente poucos anos despois da súa morte, un discípulo seu, Daniele Volterra, cubriu os desnudos con panos por orde do Papa, sendo coñecido como *il braghettone*.

OBRA: Cúpula e testeiro de San Pedro do Vaticano

AUTOR: Miguel Anxo Buonarroti

CRONOLOXÍA: 1547 - 1564

ESTILO. Arquitectura do Cinquecento.

UBICACIÓN: San Pedro do Vaticano. Roma.

DIMENSIÓNS: 42 m de diámetro e 130 m de altura.

En arquitectura a obra máis grandiosa de Miguel Anxo foi a continuación das obras de San Pedro do Vaticano, que vemos na imaxe. **A cúpula viña sendo o remate das obras de monumentalización do Vaticano**. Unhas obras nas que participaran autores como Bramante, Rafael, Sangallo...Xulio II, quixo substituír a basílica paleocristiá por unha obra máis digna. **Bramante, o arquitecto oficial, propuxo un plan. Miguel Anxo retomou o proxecto de Bramante pero implificouno. Como?**

- **Mantivo a planta de cruz grega**
- **Mantivo só unha porta de entrada** (fronte ás catro de Bramante)
- **Fíxo a cúpula de maior dimensión** (42 metros de diámetro) e deulle máis protagonismo que nos deseños anteriores
- Externamente deulle **forma redondeada**



Por que lle da protagonismo á cúpula?? como o símbolo da función protectora da Igrexa católica.



Exterior

Na imaxe estamos vendo esta cúpula sostida por catro **grandes piores e pendentes (no interior)**

Descrición

- Inspirouse no modelo de Florencia: **dobre casquete sobre tambor circular**
- No tambor ten **pares de columnas** que **sobresaen e encerran** as ventás. Estas columnas son a orixe dos nervios.

- Nas ventás temos **alternancia** de frontóns **triangulares e semicirculares** como se fora unha fachada.
- E pódese falar dun **ático (segundo tambor)** que se eleva sobre este primeiro e no que hai decoración con **guirlandas**.
- Logo a cúpula percorrida por nervos e no remate a **lanterna** tamén con **pares de columnas**.
- Vese que é circular en vez da octogonal e a apuntada florentina. A **curvatura algo achatada** verase contrarrestada pola lanterna, *que lle dá altura*.

Non foi acabada por Miguel Anxo senón Maderno

Importante

O xogo de entrantes, saíntes, ocos, cheos, horizontalidade, verticalidade, ondulacións... crear tensións e son xogos propios do vocabulario manierista que Miguel Anxo deixa patente nesta realización arquitectónica (como tamén o son as filas de ventás falsas da cúpula). Por iso esta obra podemos incluíla no vocabulario manierista. Estas tensións e contrastes están **influídos pola propia situación do ambiente** no que se desenvolve Miguel Anxo ao final da súa vida (**crise, angustia e desasosiego**)

Para rematar sinalar que Miguel Anxo **tamén planificou o testeiro de San Pedro** cun vocabulario que escapaba do Renacemento e **abría as portas á próxima linguaxe o Barroco: pilastras e columnas xigantes, ventás apaisadas, formas ondulantes**.....

Está claro que MA **acadou os propósitos do papado, vmonumentalizar San Pedro e dar grandeza á Roma e convertila na capital do Papado.**

----oOo-----

A arquitectura é a actividade principal de Miguel Anxo nos seus últimos anos. Entre as súas realizacións podemos destacar a **Escaleira da Biblioteca Laurenciana (1524-1527)** que é considerada coma o punto de partida da arquitectura manierista. Miguel Anxo tamén foi urbanista: o Papa Paulo III encárgalle a urbanización da colina do Capitolio en Roma, Praza do Campidoglio, onde crea unha praza aberta cunha estatua ecuestre no centro. A importancia desta actuación é que nela vemos as primeiras preocupacións urbanísticas que serán tan propias do Barroco.

