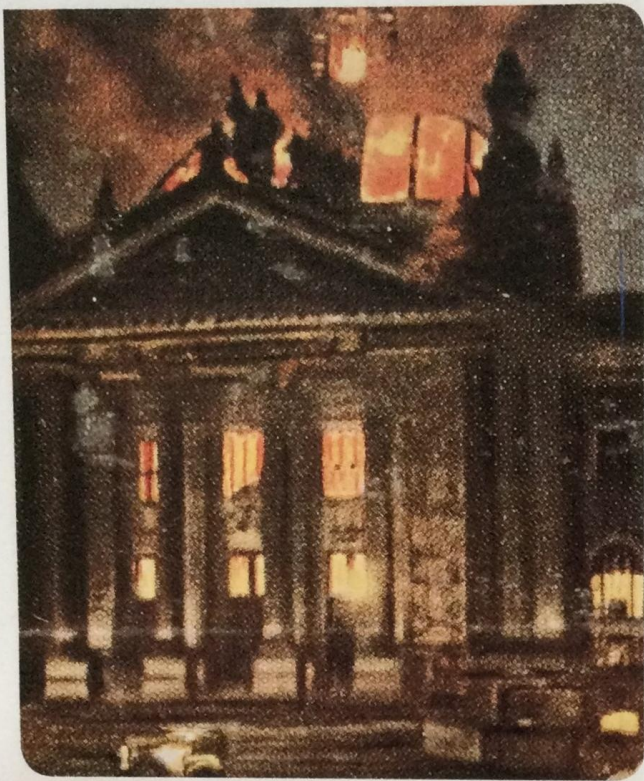


Elabora un mapa conceptual describindo as características das políticas aplicadas na Alemaña nazi e as consecuencias das mesmas para a propia poboación e para Europa. Utiliza a información que xuntamos.



18. Incendio do Reichstag en 1933.



8 EDUCACIÓN CÍVICA.

- Investiga e explica se na actualidade existen pobos que padezan a mesma persecución que sufriron os xudeus no réxime nazi.
- Que habería que facer para evitar estas situacións?



CLAVES PARA ESTUDAR

- Sintetiza os pasos que seguiu Hitler para implantar un Estado totalitario en Alemaña.
- Que características tivo a economía alemá durante o nazismo?

PENSA. Cres que a autarquía é un sistema económico viable? Por que?

O totalitarismo nazi

Hitler fíxose con todo o poder en Alemaña. O 27 de febreiro de 1933 os nazis provocaron o **incendio do Reichstag** (Parlamento alemán). (18) Culparon deste acto aos comunistas, o que serviu de pretexto para intensificar a persecución contra eles.

Despois, Hitler **ilegalizou todos os partidos políticos e sindicatos**, excepto o nazi. Tamén acabou cos que puidesen opoñerse a el dentro do seu partido. Na **noite dos coitelos longos**, en xuño de 1934, mandou asasinar os seus rivais dentro do NSDAP, moitos deles membros das S.A.

En agosto, Hindenburg morreu e Hitler converteuse no **presidente da República**, co que acumulaba os tres cargos principais do país: xefe de Estado, xefe do Goberno e presidente do único partido legal no Terceiro Reich.

Hitler consideraba unha prioridade devolver a **pureza racial** á poboación alemá. En aplicación desta idea ordenou o asasinato de enfermos e discapacitados e implantou unha **sistemática política antisemita**, que se foi endurecendo co tempo.

- En 1933, prohibiuse aos xudeus exercer moitas profesións: medicina, ensinanza...
- En 1935, as leis de Núremberg prohibiron os matrimonios entre xudeus e arios.
- En 1938, durante a noite dos cristais rotos, decenas de xudeus foron asasinados e 26.000 foron encerrados en campos de concentración.
- En 1942, durante a Segunda Guerra Mundial, exterminouse a millóns de xudeus.

A economía nazi

Para superar a crise que padecía Alemaña, o Estado nazi interveu directamente na economía.

- Asegurou a orde nos centros de traballo, sobre todo ao crear un **sindicato único**, tras prohibir os existentes, e reactivou a actividade industrial.
- Impulsou o comercio exterior. O seu principal obxectivo foi conseguir a **autarquía**.
- Loitou contra o desemprego fomentando **grandes obras públicas** e un intensísimo **rearmamento**. A partir de 1936, lograronse un aumento da produción da industria pesada e o **pleno emprego**. Pero esta política económica dependía do expansionismo exterior, é dicir, da **guerra**.



O incendio do Reichstag, en febreiro de 1933.

As leis de Núremberg

«Imbuídos da conciencia de que a pureza do sangue alemán constitúe a condición imprescindible para a continuidade do pobo alemán e animados pola vontade indeclinable de asegurar o futuro da nación alemá por todos os tempos, o Reichstag sancionou por unanimidade a seguinte lei, que queda promulgada pola presente:

Artigo 1º:

Quedan prohibidos os matrimonios entre xudeus e cidadáns de sangue alemán ou afín. Os matrimonios celebrados nestas condicións son nulos aínda se se celebraran no estranxeiro a fin de evitar ser alcanzados pola presente lei. [...]

Artigo 4º:

Queda prohibido aos xudeus izar a bandeira do Reich ou a bandeira nacional como así tamén exhibir as cores patrias. En cambio quedan autorizados a exhibir as cores xudías».

Lei para a protección do sangue e o honor alemáns, 1935

4.1. A fin da democracia

Desde que se converteu en chanceler de Alemaña, Hitler comezou a tomar medidas encamiñadas a acabar co réxime democrático da República de Weimar. Xa nas primeiras semanas producíronse ataques e detencións de dirixentes comunistas, así como peche de periódicos de esquerda. O novo ministro do Interior, Goering, creou unha nova policía secreta, a **Xestapo**.

A finais de febreiro, o edificio do Reichstag ardeu. A policía acusou do incendio a un estudante comunista, e aínda que non había probas, Hitler obrigou ao presidente Hindenburg a asinar un decreto polo que se suspendían os dereitos individuais recollidos na Constitución.

O novo parlamento reunido tras as eleccións de marzo, no que aínda eran minoría os nazis, foi forzado a aprobar unha **lei que concedía ao chanceler plenos poderes** durante catro anos. Era a fin do réxime parlamentario. Para entón, moitos deputados e dirixentes comunistas e socialdemócratas estaban detidos. O 22 de marzo abriuse en Dachau o primeiro **campo de concentración** para opositores políticos. Pouco despois quedou prohibida calquera crítica ao goberno.

Entre maio e xullo **foron prohibidos todos os partidos**, empezando polos marxistas, e seguindo polo centro católico e os conservadores. Todos os seus bens foron confiscados. Os dirixentes que non estaban arrestados abandonaron o parlamento, partiron ao exilio ou pasaron á clandestinidade. Finalmente, unha lei declarou ao NSDAP partido único de Alemaña.

4.2. A nazificación

Para crear a nova orde nacionalsocialista, non bastaba con eliminar á oposición e anular ao parlamento. Era necesario estender o modelo nazi a todas as institucións e a todas as esferas da vida colectiva.

Os sindicatos obreiros foron disoltos e substituídos por **un sindicato único**, a *Fronte Alemá do Traballo*. Realizouse unha **depuración completa da burocracia e das universidades**: miles de funcionarios foron despedidos por negarse a xurar fidelidade ao *Führer*. O mesmo ocorreu coa xustiza, tras a creación dun *Tribunal do Pobo* para vulgar delitos de alta traición, e formado por xuíces nazis. Ademais, **suspendeuse a autonomía dos lander**, e o país converteuse nun Estado unitario e fortemente centralizado.

Todos os medios de comunicación quedaron baixo o control do novo ministro de propaganda, Goebbels. Os nazis prohibiron a publicación non só de calquera crítica contra o novo réxime, senón tamén de todas as manifestacións artísticas ou literarias de vangarda, ás que cualificaron de **arte dexenerada**. Moitos libros e cadros foron sacados de bibliotecas e museos e queimados publicamente nas prazas de vilas e cidades.

4.3. A depuración do partido

Aínda que Hitler viña dando garantías aos industriais e ao exército sobre o carácter conservador do partido, unha parte del mantiña posicións anticapitalistas e anti-comunistas. Moitos membros das SA, empezando polo seu xefe Ernst Rhom, defendían esa posición, o que inquietaba especialmente á dereita. Ademais, Rohm quería unir as SA ao exército, o que suscitaba a alarma dos militares.

En 1934 Hitler decidiu acabar coa oposición interna de raíz. O 30 de xuño, nunha operación organizada por Goring e Himmler, as SS atacaron por sorpresa e asasinaron aos principais dirixentes das SA, que foron disoltas a continuación. A chamada **noite dos coitelos longos** acabou coa oposición interna dentro do partido.

Cando faleceu o presidente Hindenburg en agosto, Hitler converteuse en xefe do Estado. Días despois, os membros das **forzas armadas xuraron lealdade persoal ao Führer**.

4.4. O despegue económico

Para sacar ao país da crise, o goberno alemán iniciou **un amplo plan de investimentos públicos en estradas e infraestruturas, así como enormes pedidos á industria para conseguir o rearme**. O exército pasou a ter 800.000 soldados ao cabo dun ano, ao tempo que as obras públicas e a industria proporcionaban centos de miles de empregos. En poucos anos, pasouse de 6 millóns de parados ao pleno emprego.

Para conseguilo, o **goberno cesou de pagar as indemnizacións** e endebedouse, pero a partir de 1936 o crecemento económico permitiu ir equilibrando as contas. O «milagre económico» explica a popularidade que os nazis tiveron nos seus primeiros anos de goberno.

4.5. A persecución dos xudeus

Desde a chegada ao poder, aumentaron os ataques antisemitas. Os **xudeus foron expulsados das universidades, a administración, o exército e outras institucións do Estado**. Prohibiuse a avogados e médicos exercer a súa profesión. As empresas xudías ou con conselleiros xudeus perderon os contratos públicos que tiñan, o que levou a moitas delas á quebra ou a expulsar aos executivos de raza semita.

En 1935, no Congreso do partido nazi celebrado en Núremberg, aprobouse un conxunto de leis contra os xudeus. As **leis de Núremberg** prohibían os matrimonios entre xudeus e arios, e impoñían restricións para as relacións laborais entre eles, **establecendo legalmente a discriminación racial**. Tamén se limitaban os dereitos de cidadanía. Pronto se vetou a presenza de xudeus en actos públicos, nos medios de transporte e nas escolas.

A persecución alcanzou o seu momento máis brutal o 9 de novembro de 1938, na chamada **noite dos cristais rotos**, cando, en represalia por un atentado contra funcionarios alemáns en París, as SS asaltaron sinagogas, casas e comercios xudeus en toda Alemaña. Houbo máis de 200 mortos, e 30.000 xudeus foron internados en **campos de concentración**. As propiedades xudías foron, ademais, expropiadas polo goberno alemán.

ACTIVIDADES

- 13 Enumera no teu caderno as medidas tomadas por Hitler para acabar co réxime democrático da República de Weimar.
- 14 Explica que se entende por «nazi-ficación».
- 15 Indica as causas e consecuencias da *noite dos coitelos longos*.
- 16 ¿Que medidas se coñecen como as *leis de Núremberg*? Busca información en internet e enumera algunhas das prohibicións que se incluíron nelas.



Hitler nunha concentración nazi en Núremberg en 1935.



Unha tenda xudía asaltada na *noite dos cristais rotos* en 1938.

Represión e propaganda

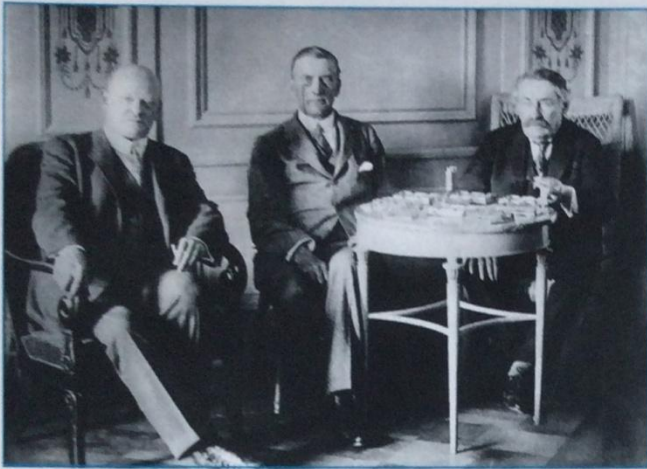
O terror e a represión

Os nazis crearon un método de control da poboación baseado no terror. Os seus principais instrumentos foron as S.S. e a Gestapo.

- Inicialmente, as **S.S.** tiñan como función protexer a Hitler, pero despois ocupáronse de descubrir os opositores ao réxime nazi. Máis tarde, durante a Segunda Guerra Mundial, encargáronse de aplicar a «solución final».
- A **Gestapo** ou policía secreta do Estado nazi foi creada para eliminar os elementos subversivos. Actuaba sen ningunha restrición: podía torturar e executar os seus prisioneiros con impunidad. A Gestapo levou a cabo tamén a deportación dos xudeus aos campos de concentración.

Propaganda continua

O terror non abondaba. Era igualmente importante convencer a poboación dos beneficios do réxime. Por iso, a propaganda desempeñou un papel crucial. **Joseph Goebbels** foi o encargado de dirixila. Todos os medios de comunicación estaban controlados polo partido nazi: a prensa, a radio e o cine. Neles enxalzábase a Hitler e denigrábase os considerados inimigos, sobre todo os xudeus. (19) Tamén tiñan unha función propagandística as **grandes concentracións** do partido nazi, como as celebradas en Núremberg. (20) Nelas, ademais de disciplinados e masivos desfiles, facíanse saúdos ao *führer* (Hitler), cánticos e discursos para entusiasmar os asistentes e asegurar a súa adhesión.



Os Acordos de Locarno é o nome que recibiron os oito pactos destinados a reforzar a paz en Europa despois da Primeira Guerra Mundial. Na imaxe, tres protagonistas da súa sinatura, os ministros de Asuntos Exteriores alemán (G. Stresemann), británico (J.A. Chamberlain) e francés (A. Briand).



Ocupación de Renania en 1936.

1.1. A fin dos acordos de Locarno

O *crack* de 1929 e as súas consecuencias xa provocaran tensións entre os países, ao adoptar cada un deles medidas proteccionistas e actuar de forma separada.

A chegada de Hitler ao poder foi recibida con inquietude polas grandes potencias europeas e polos países veciños recién xurdidos dos tratados de París. En Europa eran ben coñecidas as **posicións nazis de rexeitamento ao tratado de Versalles e a reivindicación do espazo vital** para a expansión de Alemaña.

Xa en 1933 o chanceler alemán anunciou que **Alemaña non pagaría máis indemnizacións**, e pouco despois comunicou a **retirada de Alemaña da Sociedade de Nacións**, o que significaba na práctica a fin dos acordos de Locarno.

Meses despois, en 1934, un golpe de Estado promovido polos nazis acabou co asasinato do chanceler austríaco Dollfuss, que defendía a independencia de Austria fronte ás reivindicacións de anexión alemás.

1.2. O rearme alemán

O rearme constituía un dos obxectivos básicos dos nazis. En 1935, nunha reunión con altos mandos do exército e membros do goberno, Hitler comunicou que as forzas armadas debían estar preparadas no prazo de catro anos para unha eventual guerra, aínda que non especificou os obxectivos. Ese mesmo ano fíxose pública a **creación da Wehrmacht** (as novas forzas armadas) e restableceuse o servizo militar obrigatorio.

Para entón xa estaba en pleno desenvolvemento o **programa de rearme**, que foi medrando ano a ano. En 1939, a *Wehrmacht* contaba xa con 3.200.000 homes dotados con armamento de última xeración, e estaba lista para a guerra.

	1934	1937	1939
Porcentaxe de gastos militares do Estado alemán	24%	37%	58%

Porcentaxe de gasto militar sobre o total do orzamento de Alemaña nos anos anteriores á Segunda Guerra Mundial.

1.3. As crises de 1936 e a formación do Eixe

A comezos de 1935, Francia e Gran Bretaña reforzaron as súas alianzas con Polonia e Checoslovaquia, e conseguiron un acordo con Italia, que vía con receo as intencións de Alemaña respecto a Austria.

En outubro, porén, **Italia iniciou a invasión de Etiopía**. Era unha violación flagrante dos acordos da Sociedade de Nacións, pero Francia e Inglaterra temían unha ruptura con Mussolini, polo que non fixeron nada, facilitando a conquista italiana do territorio etíope.

En marzo de 1936 o exército alemán ocupou a **Renania**, acabando así cunha das medidas clave do tratado de Versalles. O goberno francés non reaccionou, consciente de que as súas forzas armadas non estaban en condicións de repeler a ocupación.

En xuño de 1936, só unhas semanas máis tarde, estalaba a **Guerra Civil española**. A axuda que Alemaña e Italia prestaron aos franquistas, en contra do Acordo de Non Intervención, amosou unha vez máis a disposición de ambos os países a non cumprir os acordos internacionais.

Nese mesmo ano, **Xapón invadía Manchuria**, iniciando a ocupación de China. A finais de ano, Xapón e Alemaña asinaban un pacto de defensa mutua fronte a Rusia, acordo ao que máis tarde se adheriría Italia, xurdindo así o **Eixe Berlín-Roma-Tokio**.



Hitler e Mussolini, nunha fotografía de 1940.

ACTIVIDADES

- 1 ¿Como influíu o crack de 1929 nas relacións entre os países? ¿A que se debía a inquietude das potencias europeas ante a chegada de Hitler ao poder?
- 2 ¿Que países integraron o eixe? Explica os tratados e os acordos que romperon estes países.



Territorios ocupados polas potencias do eixe antes do inicio da guerra.



Tropas alemás entran no Tirol (Austria), facendo efectivo o *Anschluss*.

2.1. A política de apazugamento: Austria e Checoslovaquia

En 1938 produciríanse as dúas crises máis graves de preguerra. No mes de marzo, o **exército alemán invadía Austria, e Hitler proclamaba a anexión (*Anchluss*)**. O acontecemento supuxo abertamente a Gran Bretaña e Francia a necesidade de adoptar medidas contra o expansionismo alemán. Porén, o goberno británico, presidido por Chamberlain, era partidario de negociar con Hitler antes de iniciar unha guerra en Europa, no que se chamou a **política de apazugamento**. Ademais, tanto a opinión pública inglesa coma a francesa rexeitaban entrar en guerra por defender a independencia doutros Estados.

Unha vez anexionada Austria, Hitler comezou a presionar a **Checoslovaquia**, nunha parte de cuxo territorio, a rexión dos Sudetes, había 3 millóns de alemáns. O goberno checo reclamou a axuda francesa e británica. Pero, en setembro, ante a ameaza de invasión alemá, Chamberlain promoveu unha reunión en Múnic entre as grandes potencias. O **acordo de Múnic** incluía grandes concesións a Alemaña a cambio de non atacar aos checos.

En marzo de 1939, porén, as tropas alemás entraron en Checoslovaquia, que quedou anexionada ao Reich.

2.2. O pacto xermano-soviético

O seguinte obxectivo de Hitler era **Polonia**, cuxo goberno foi cominado a aceptar unha rectificación das fronteiras de 1919 en beneficio de Alemaña. O goberno de Varsovia negouse, e esta vez Inglaterra e Francia advertiron que entrarían en guerra se Polonia era atacada. Hitler, porén, deu ordes para preparar a invasión.

Entón, por sorpresa, o 23 de agosto anunciouse a sinatura dun **tratado entre Alemaña e a URSS**. Stalin parecía asegurarse así contra un ataque alemán, pero a alianza militar incluía tamén un acordo secreto para repartirse Polonia.

O 1 de setembro de 1939, Alemaña iniciaba o ataque a Polonia. Dous días despois, Gran Bretaña e Francia declaraban a guerra a Alemaña.



Momento do discurso por radio pronunciado polo rei Jorge VI a toda a nación, tras a declaración de guerra de Gran Bretaña á Alemaña nazi pola súa invasión de Polonia.



Territorios ocupados polas potencias do Eixe antes do inicio da guerra.



Unha tenda xudía asaltada na *noite dos cristais rotos* en 1938.



19. Ilustración antisemita dun libro escolar nazi en 1935.

RESOLVE UN CASO PRÁCTICO. O avance da extrema dereita en Europa

Auxe electoral dos extremismos

Estados vulnerables á crise fiscal. Bancos vulnerables á crise financeira. E agora países vulnerables ao despertar dos demos populistas, xenófobos e extremistas no corazón do euro, que demostran que a crise, ademais de económica e financeira, é cada vez máis e máis política. Case nada é novo en Europa: nin sequera a marea electoral ultradereitista dos últimos tempos. [...]

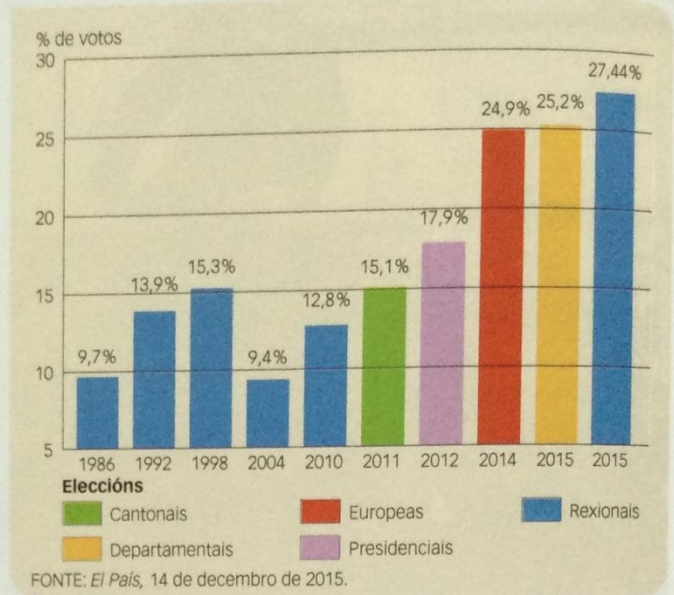
A UE advertiu hoxe contra os efectos «extraordinariamente preocupantes» do auxe deses partidos, cuns valores «opostos aos que promoven as institucións europeas», explicou en Bruxelas un portavoz da Comisión. [...]

Esa tendencia estaba presente desde hai anos en Francia (Jean-Marie Le Pen), Italia (Umberto Bossi) e Austria (Jörg Haider), pero ao longo da década pasada eses partidos foron en ascenso [...].

Pode haber un vínculo entre a resposta europea á crise, marcada por unha sobredose de austeridade que está sumindo o continente na recesión e no paro, e a subida de Le Pen en Francia ou a forza de Wilders en Holanda? «Non se pode caer no erro de facer análises simplistas», dixo un portavoz da Comisión [Europea]. [...] A resposta europea á crise é [...] unha resposta liderada por Alemaña, coa dereita gobernando en case toda Europa e a extrema dereita (e a extrema esquerda, nalgúns casos) subindo como a espuma.

Claudi PÉREZ, «Bruxelas alerta do auxe electoral dos extremistas», *El País*, 24 de abril de 2012

30. RESULTADOS ELECTORAIS DA FRONTE NACIONAL FRANCESA



31. Simpatizantes do partido neonazi Amencer Dourado fronte ao Parlamento grego no ano 2013.