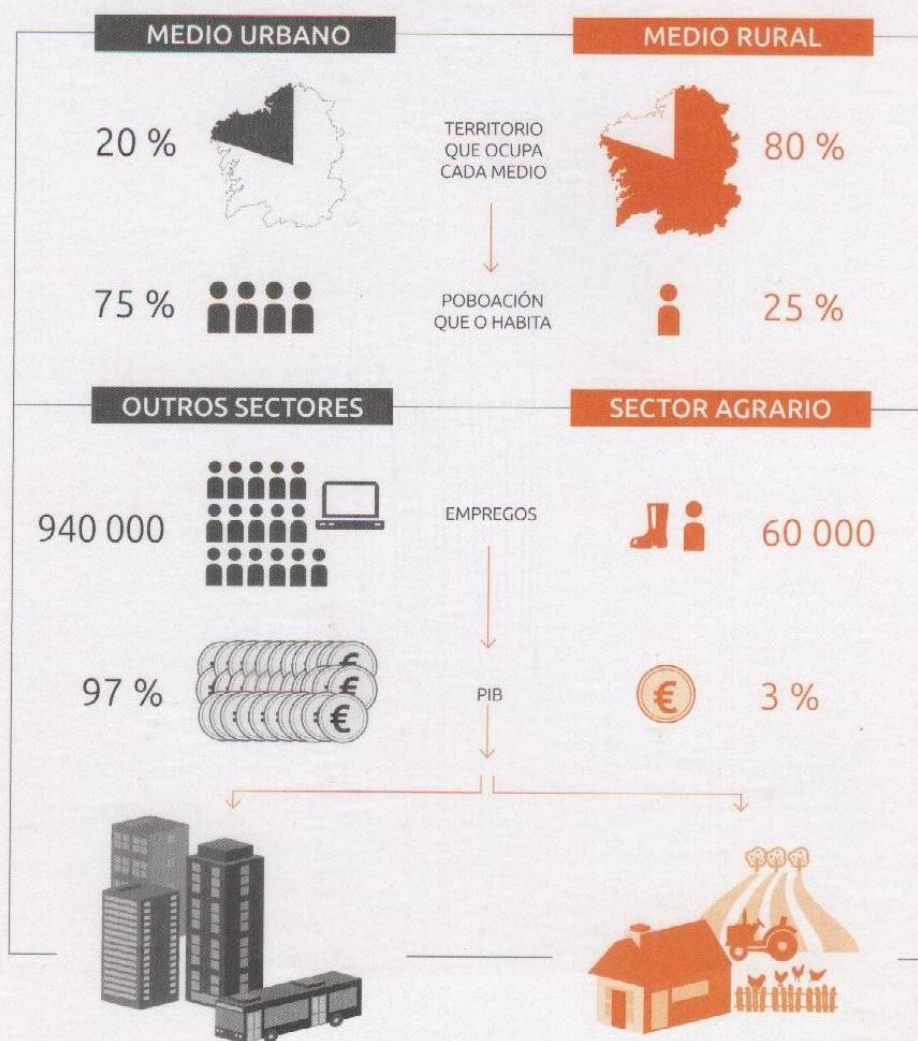


# A LOITA POLA SUPERVIVENCIA DA GALICIA RURAL

Galicia deixou de ser un país eminentemente rural. O cultivo de subsistencia foi, durante séculos, o alicerce dunha sociedade que tiña no agro a súa forma de vida, a súa cultura e a súa identidade. Hoxe, o medio rural ocupa catro quintas partes do territorio galego mais nel só vive o 25 % da poboación, mentres que o sector agrario apenas

representa o 3 % do produto interior bruto galego e dá emprego a pouco máis de 60 000 persoas. A Galicia rural, e especialmente a agraria, minguou dramaticamente. E fíxoo tras un duro proceso de intensificación e especialización gandeira, un crecente proceso de abandono de terras de labor, a redución das razas e variedades autóctonas, un acusado declive da biodiversidade asociada aos medios agrarios, o impacto do uso de fertilizantes químicos e biocidas, o aumento do sufrimento animal, a dependencia do mercado exterior e o preocupante despoboamento dun rural cunha poboación minguante e envellecida, sen relevo xeracional.

des autóctonas, un acusado declive da biodiversidade asociada aos medios agrarios, o impacto do uso de fertilizantes químicos e biocidas, o aumento do sufrimento animal, a dependencia do mercado exterior e o preocupante despoboamento dun rural cunha poboación minguante e envellecida, sen relevo xeracional.



### O sistema agrario galego: da autosuficiencia á industrialización

Galicia non podería explicarse sen o rural. Ao longo da nosa historia, o sector agrario foi o alicerce da nosa economía, da nosa sociedade e mesmo da nosa identidade. Durante séculos, Galicia asentouse sobre un sector agrario caracterizado por unha policultura de subsistencia, un respecto considerable co medio natural e unha mínima dependencia exterior, así como por predominar nel a reutilización dos subprodutos para cama, alimentación animal e fertilizante. Este foi o modelo tradicional do agro galego até ben entrada a década dos sesenta, cando o sector viviu un acelerado proceso de transformación.<sup>1</sup> Intensificación e especialización foron os novos signos do noso rural. Co aumento excesivo do consumo de carne e lácteos, o sector gandeiro gañou peso e produciuse unha reconversión da superficie de cultivo, que deixou de centrarse no abastecemento

humano vexetal, máis eficiente en termos ambientais, para orientarse á produción de forraxes coas que alimentar o gando, centradas especialmente nas pradeiras e no cultivo do millo. O incremento do consumo de fertilizantes químicos e pesticidas, e a progresiva mecanización das terras completaron a transformación. En lugar de adaptar o tamaño da maquinaria ao minifundio, optouse por concentrar parcelas, mesmo á custa de empobrecer a biodiversidade e destruír patrimonio.

A gandería convértese agora en eixe do sector primario, pasando de ser unha actividade complementaria da policultura de subsistencia a ser o motor económico. O cambio na súa estrutura foi total. Apostouse por un modelo de explotación intensiva no que as razas autóctonas perderon protagonismo fronte a razas foráneas de maior rendimento económico, como por exemplo,

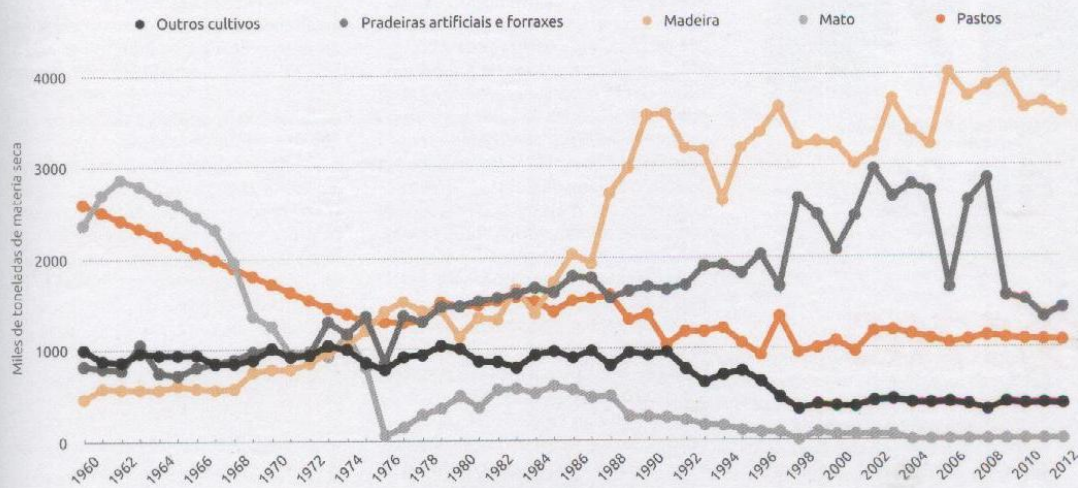
a vaca frisoa. A especialización en Galicia foi total, apostando polo chamado *gando de renda*, principalmente bovino, porcino e avícola, cun sector lácteo preponderante.

Toda esta reconversión agraria provocou a crecente penetración de empresas transnacionais e a súa progresiva dependencia tecnolóxica e financeira, sobre todo en canto a subministradoras de pensos, fertilizantes químicos, sementes, biocidas, maquinaria e enerxía fósil. Con estes novos procedementos agrícolas ráchase co modelo orgánico máis ou menos sustentable. A concentración gandeira e o manexo industrial e intensivo provocan unha desvinculación do territorio e un aumento da dependencia de insumos exteriores da propia explotación, como fertilizantes, pensos, sementes ou zosanitarios, dando lugar a balances enerxéticos negativos.

<sup>1</sup> Martínez López, A. (1991). *Perspectiva histórica de la ganadería gallega: de la complementariedad agraria a la crisis de intensificación láctea (1850-1999)*. Ministerio de Agricultura, Pesca e Alimentación.

### Do equilibrio agrosilvopastoral á especialización gandeira e madeireira

A industrialización do agro galego mudou a composición da biomasa vexetal extraída en Galicia. A biomasa dos pastos e a destinada á rexeneración dos agroecosistemas (mato do monte para facer esterco) e á alimentación humana vexetal foi desprazada, total ou parcialmente, por madeira (plantacións de eucaliptos e piñeiros) e por cultivos necesarios para a intensificación da produción gandeira (millo forraxeiro, pradeiras artificiais), orientada á exportación pero dependente nun 50 % de alimentos importados (pensos, en parte transxénicos). A forte expansión da gandería industrial, impulsada pola excesiva gandarización da dieta en España, xerou dependencia alimentaria e deterioración ambiental, en parte exportada ao Sur global.



Nota: non se inclúe a biomasa procedente de residuos de cultivo e leña. A categoría «Outros cultivos» abrangue cereais e leguminosas, patacas, horta, vide e froiteiras.

Fonte: elaboración propia a partir de Soto, D. (2015): «Del manejo multifuncional del territorio a la desarticulación productiva: cambios en los flujos de biomasa durante el proceso de industrialización de la agricultura gallega (1960-2012)», *Documentos de trabajo de la Sociedad Española de Historia Agraria*, 1505.

### Crise do sector e perda de valores rurais

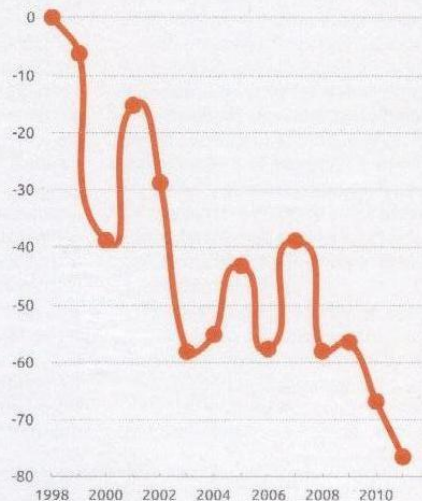
O proceso de reconversión industrial do agro galego coincidiu coa integración de España na Unión Europea en 1986 coa consecuente aplicación da Política Agraria Común (PAC). A necesidade de adaptarse a este novo contexto de liberalización comercial provocou que o agro galego sufrise un intenso declive, cunha caída da poboación

**A falta de relevo xeracional é unha realidade desde hai dúas décadas: a día de hoxe, tres cuartas partes dos donos das explotacións gandeiras teñen máis de 55 anos.**

ocupada nas actividades agrarias e unha notable redución do número de explotacións. Porén, a produción agrogandeira e o seu impacto ambiental negativo medraron. Estes problemas, lonxe de atallarse, agrávanse ano a ano. O peso do sector na nosa economía representou en 2018 o 3 % do noso PIB e, a mediados de 2019, Galicia contaba con 63 600 traballadores agrarios. A falta de relevo xeracional é unha realidade desde hai dúas décadas: a día de hoxe, tres cuartas partes dos

donos das explotacións gandeiras teñen máis de 55 anos. Os abusos das grandes cadeas de distribución alimentaria, as enormes deficiencias no acceso aos servizos básicos, a escasa valoración social do traballo agrario e a maior fortaleza do heteropatriarcado na Galicia rural favorecen o abandono agrario e rural. A crise do sector agrario non é só un problema económico. Está nun contexto máis amplo do cambio rural, caracterizado pola perda da importancia das actividades económicas tradicionais, o éxodo masivo, a perda de cultura e valores propios do rural e a chegada de novos valores urbanos, máis individualistas e consumistas. Ademais, a achega dos agroecosistemas á subministración de servizos ambientais esenciais para o noso benestar (regulación climática, da fertilidade dos solos...) debilitouse por causa da intensificación.

### Evolución das poboacións de aves asociadas aos medios agrícolas en Galicia



Fonte: Sociedade Galega de Ornitoloxía (SGO) e Sociedade Española de Ornitoloxía (SEO/Birdlife). Obtención de indicadores do estado da biodiversidade en Galicia a través do Programa de Seguimento de Aves Comúns Reprodutoras (SACRE-Galicia), 2012.



grandes cidades galegas concentran até un **40 %** da poboación



**1700** núcleos abandonados

**9200** aldeas con menos de **10** habitantes

### A Galicia baldeira: terras abandonadas e despoboamento do rural

En 1980, o 80 % da poboación galega vivía no rural, un ámbito que ocupa até catro quintas partes do territorio. Hoxe só vive nel o 25 % da poboación, provocando unha sangría demográfica, social e económica.

As sete grandes cidades galegas concentran até un 40 % da poboación. Pola contra, no mapa da Galicia baldeira contamos con máis de 1700 núcleos de poboación abandonados, 9200 aldeas con menos de dez habitantes e un de cada tres concellos ao bordo da desaparición.<sup>2</sup> Esta Galicia rural que vive un acusado abandono circunscríbese ás serras da dorsal galega, ás serras orientais de Lugo e á metade oriental e sur da provincia de Ourense.<sup>3</sup>

O fenómeno do éxodo rural, unha tendencia que se asentou na comunidade desde hai décadas, acelerouse de xeito preocupante nos últimos anos

coa crise económica. Este factor unido ao abandono da actividade produtiva do noso sector agrogandeiro ten outra consecuencia: a desaparición de superficie agraria. Calcúlase que, na última década, Galicia perdeu a décima parte das súas terras de labranza.<sup>4</sup> Outro factor de presión sobre as terras agrarias é o monocultivo do eucalipto. O seu rendemento económico leva en ocasións a substituír os usos agrarios pola plantación destas árbores de rápido crecemento destinadas a converterse en pasta de papel. Especialmente notable nos últimos anos é a introdución da especie *Eucalyptus nitens*, que se adapta moi ben ás condicións climatolóxicas da Galicia interior, ocupando en ocasións terras nas que vai cesando a produción agraria ou que até agora estaban abandonadas.

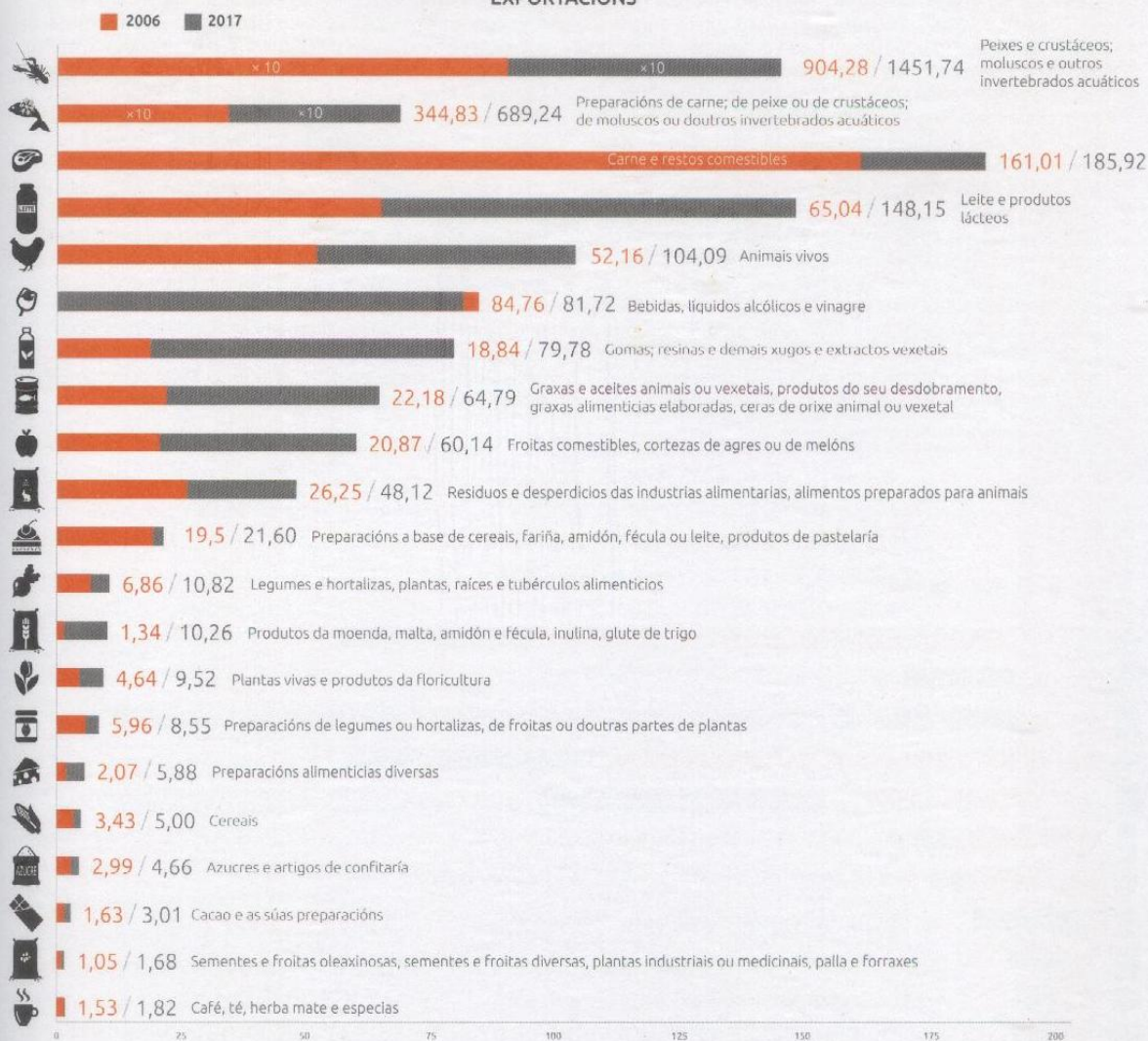
<sup>2</sup> Fonte: Instituto Galego de Estatística / Instituto Nacional de Estatística. Datos do ano 2018.

<sup>3</sup> É o chamado *rural abandonado*, fronte ao *rural urbanizado* e *forestado* e o *rural activo*, de acordo coa tipoloxía a nivel parroquial baseada nos usos do solo elaborada polos investigadores da USC Eduardo Corbelle e Rafael Crecente.

<sup>4</sup> Fonte: Ministerio de Agricultura, Pesca e Alimentación: «Avances de superficies y produción de cultivos». Datos anuais recollidos na web do ministerio.

## COMERCIO AGROALIMENTARIO DE GALICIA 2006-2017

## EXPORTACIÓNS



Os valores son en millóns de euros.

Fonte (desta gráfica e da páxina seguinte): Dirección Territorial de Comercio en Galicia (2018): *Informe de comercio exterior: agroalimentario de Galicia. Años 2006 a 2017*. Ministerio de Industria, Comercio e Turismo.

## Do esterco ao xurro

O cultivo intensivo e as malas prácticas agrícolas e silvícolas son dúas das causas de degradación dos nosos solos, ás que hai que sumar a presión humana e a mala ordenación do territorio, cada vez máis ocupado por casas, industrias, estradas... Porén, hai outro factor que é decisivo: a utilización masiva e incontrolada de certos fertilizantes e de biocidas. Tradicionalmente, os galegos fertilizaban as súas terras agrícolas utilizando o esterco, un fertilizante orgánico que combinaba os residuos gandeiros e vexetais. Segundo o Instituto de Investigacións Agrobiolóxicas de Galicia, o esterco é un fertilizante equilibrado en nutrientes e pouco contaminante, que se libera de forma lenta, pódose á disposición da terra a medida que se vai descompondo. O esterco foi substituído no rural galego polo xurro, formado por residuos das granxas compostos por auga e excrementos dos animais (un fertilizante menos equilibrado en nutrientes e máis contaminante ca o esterco), ademais de por fertilizantes químicos. Estes son os máis perigosos, xa que achegan nutrientes que van parar directamente ao solo e, se non son absorbidos polas plantas, pasan a contaminar as augas superficiais e subterráneas. Mentres, continuamos a desperdiciar grandes cantidades de residuos orgánicos transformables en compost, un excelente fertilizante.

### Fronte á soberanía alimentaria, aumento das importacións

Carne, peixe, froitas frescas, derivados lácteos, pan, hortalizas frescas e pastelería, galletas e cereais son os artigos alimentarios que máis pesan na bolsa da compra dos fogares galegos.<sup>5</sup> E para facernos con boa parte deles temos que acudir ás importacións. A nosa dependencia alimentaria sería aínda maior sen a contribución das pequenas explotacións labregas familiares orientadas ao autoconsumo e aos mercados locais, cuxas colleitas «invisibles» poderían estar a cubrir un 20-25 % do noso consumo de produtos agrícolas sen transformar.<sup>6</sup>

Esta dependencia do exterior non só crea unha débeda económica, senón tamén ecolóxica, ao vernos obrigados a mercar a centos ou milleiros de quilómetros produtos que poderíamos producir na nosa casa, «acaparando» así a terra e a auga alleas necesarias para os producir e externalizando os custos ambientais asociados. Ademais, afástanos da aposta pola soberanía alimentaria, un movemento que busca pór o habitante do rural no centro —por riba de esixencias de

mercado e empresas— e que reivindica o dereito dun pobo a acceder a alimentos nutritivos e culturalmente axeitados, accesibles e producidos de forma sostible, así como o dereito a decidir sobre o seu propio sistema alimentario e produtivo. É posible? Precisaríase dun cambio na orientación produtiva. A nosa dependencia alimentaria ten moito que ver coa especialización gandeira —producción de leite e carne, fortemente orientada á exportación— e coa debilidade da nosa industria agroalimentaria. Por exemplo, Galicia destaca polas súas elevadas exportacións leiteiras; porén, precisa importar derivados lácteos. Favorecendo o consumo de alimentos sans e de proximidade pagados a prezos xustos para os labregos e labregas, e limitando o monocultivo para a produción de leite, a superficie agraria actual semella máis que suficiente para revitalizar o noso rural e reducir drasticamente a nosa dependencia alimentaria, incluso sen os desexables cambios na dieta, imprescindibles para combater a crise climática e a hecatombe da biodiversidade.

<sup>5</sup> Datos da Fundación Dieta Atlántica para o ano 2018.

<sup>6</sup> Carreira, X. C. e Carral Vilaríño, E. (2014): *O pequeno é grande. A agricultura familiar como alternativa: o caso galego*. Através Editora.

### COMERCIO AGROALIMENTARIO DE GALICIA 2006-2017

