

# LINGUA E LITERATURA

1 ESO

Agustín Fernández Paz  
Ana Iglesias Álvarez  
Anaír Rodríguez Rodríguez  
Miguel Louzao Outeiro  
Xabier Campos Villar  
Xosé Manuel Moo Pedrosa

# unidade\_4

## o\_corpo\_humano



### sumario

<b>lectura e comentario</b> .....	60
«A tía Perfecta», Teresa González Costa	
<b>tipos de textos</b> .....	64
A descrición	
<b>o tecido da lingua</b> .....	66
A coherencia	
<b>técnicas da escrita</b> .....	67
A idea principal	
<b>os nomes das cousas</b> .....	68
O corpo humano	
<b>a lingua por dentro</b> .....	70
O pronome persoal	
<b>letras e signos</b> .....	72
O til diacrítico	
<b>síntese</b> .....	73
<b>proba de avaliación</b> .....	74

### previo

- *Como é fisicamente o teu mozo ou moza ideal? E como debería ser o seu carácter?*
- *A que lle dás máis importancia: ao físico ou á personalidade da xente?*
- *Se só nos fixamos na prensa e na televisión, semella que para ser guapo é imprescindible ser novo, alto e delgado. Ti que opinas? Cres que existe un único modelo de beleza?*

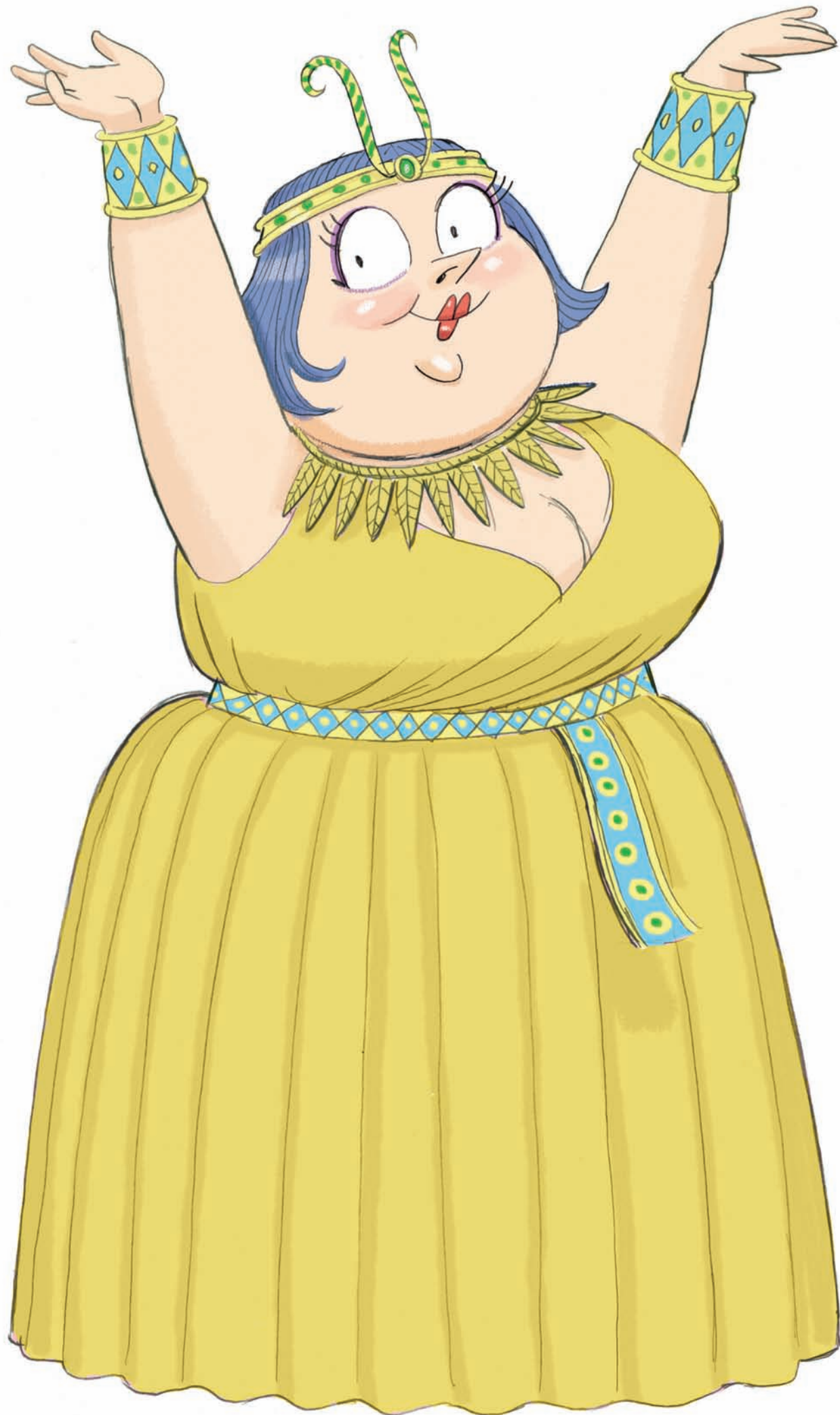


Ilustración de Jacobo Fernández Serrano.

## A tía Perfecta

—Xa o verás, Serafina —dixéralle seu pai, o famoso ladrón de bicicletas—. Coa tía Perfecta has estar ben, e vas ter unha vida como mereces. A tía é unha persoa moi educada e viaxou polo mundo enteiro. Mesmo sabe utilizar todos os cubertos, sen trabucarse.

Serafina permanecera calada diante daquela porta enorme, tentando non chorar mentres o seu pai se afastaba para sempre nunha bicicleta de carreiras pola Rúa de Sotavento.

Unha vez que a tía pechou a porta, Serafina tivo a impresión de entrar nun museo. O corredor era longo, e estaba percorrido por unha alfombra chea de imaxes de pavos reais. No salón, que estaba xusto ao final daquela alfombra, había vitrinas repletas de obxectos de cristal, e andeis que parecían a piques de caer co peso dunha chea de figuras de porcelana. Nos teitos, as lámpadas estaban tan brillantes que abraiaban, e os mobles tiñan unhas dimensións tan grandes que Serafina sentíase aínda máis pequena do que era. Mirando arredor viu que as paredes estaban cheas de máscaras de formas estrañas que parecían mofarse dela.

—Antes de nada limpa os pés —dixéralle a tía Perfecta—. E agora que quede claro: nada do que hai aquí dentro é teu. Entendido?

—Entendido. (...)

—Ah, e que quede máis claro aínda: Ves esa mesiña de robusta madeira do Brasil? Pois nada de abrir o fráxil tarro de cristal de Bohemia que se atopa xusto enriba dela.

O tarro de cristal de Bohemia estaba cheo de galletas de Holanda. Deliciosas pastas crocantes de sabor a canela e mazá que a tía Perfecta gardaba celosamente.

—Entendido?

Serafina sempre tivera moito coidado en non derramar ningún obxecto do microcosmos internacional que a tía fora construíndo na súa casa. En canto ás galletas holandesas... Ben, Serafina abría, mais conformábase con cheirar o contido do tarro. Polas noites, sen que ninguén a vise, a rapaza deixaba que o perfume delicioso que desprendían aromatizase o salón. Ás veces, se pechaba os ollos, tiña a sensación de estar esvarando coa súa bicicleta por un camiño cheo de árbores de canela e de mazás holandesas.

Serafina non tardara moito tempo en descubrir a palabra preferida da tía Perfecta.

—Podo tomar máis torradas?

—Non.

—Podo erguerme? Xa rematei.

—Non.

—Podo pousar o cóbado na mesa?

—Non.

—Podo esbirrar?

—Non.

—E tusir?

—Tampouco.

Por moito que se maquillase, a tía Perfecta sempre levaba a mesma cara de poucos amigos. Fora artista, e estaba convencida de que andar co nariz altivo, maquillarse en exceso e non dirixirlle a palabra a ninguén era a mellor maneira de manter a súa reputación intacta.

Teresa González Costa: *A filla do ladrón de bicicletas*

Edicións Xerais de Galicia



Teresa González Costa (O Grove, 1975) é unha apaixonada do teatro, ámbito no que participou como actriz en varias compañías, e mesmo impartiu cursos en centros educativos. Como autora de textos teatrais, en 2008 obtivo o XVII Premio Álvaro Cunqueiro coa peza Sempre quixen bailar un tango e o III Premio Manuel María para Textos Dramáticos Infantís coa peza Pingueiras e tarteiras.

Como autora de textos narrativos, en 2010 gañou o Premio Merlín de Literatura Infantil con A filla do ladrón de bicicletas.

**Comprendemos**

1. Explica o significado das seguintes palabras da lectura: *trabucarse* (l. 3), *vitrinas* (l. 8), *andeis* (l. 8), *porcelana* (l. 9), *mofarse* (l. 11), *celosamente* (l. 18), *microcosmos* (l. 20), *reputación* (l. 38). A seguir, emprégaa en cadansúa oración.
2. Responde brevemente estas cuestións:
  - Quen é a protagonista da lectura?
  - Consideras apropiado o nome de Perfecta para a tía da protagonista? Por que?
  - Como era a casa da tía Perfecta?
  - Que facía Serafina coas galletas que había no tarro de cristal de Bohemia?
3. O segundo parágrafo da lectura é un texto descritivo. Que cousas se describen? Indica as liñas que corresponden a cada unha.
4. Completa o seguinte cadro indicando ao lado de cada substantivo o adxectivo que o cualifica:

NARIZ	
REPUTACIÓN	
MAZÁS	
LADRÓN	
PORTA	
MADEIRA	
TARRO	
PASTAS	

5. Serafina recolle algunhas sensacións na casa de Perfecta a través do sentido da vista e outras a través do sentido do olfacto. Busca na lectura tres exemplos de cada unha destas sensacións.

**Expresámonos**

6. *Serafina non tardara moito tempo en descubrir a palabra preferida da tía Perfecta* (l. 25)
 

Agora mesmo seguro que xa sabes que esa palabra era «non».

  - Cales son as túas palabras preferidas? Achegade cadaquén as vosas tres palabras preferidas, explicádelle ao resto da aula os motivos da vosa escolla e aclarádelle o significado de cada unha das palabras. Podedes rematar a actividade facendo unha exposición na aula coas escollas de todos e todas.
7. Xa coñeces algúns datos da tía Perfecta. Inventa ti os restantes para facer a súa descrición completa: idade, profesión, estudos, afeccións, comidas preferidas, música, cine e literatura que máis lle gusta etc.

**Ampliamos**

8. —*Podo esbirrar?*  
—*Non.*  
—*E tusir?*  
—*Tampouco.*

Neste diálogo Serafina ten claro que *esbirrar* non é o mesmo ca *tusir*.

- Ti tamén tes clara esa diferenza? Cal é?
- Explica as diferenzas entre estas parellas de verbos:

SUBIR / RUBIR

RECORRER / PERCORRER

ADORMECER / DURMIR

INVESTIR / INVERTER

9. *Mesmo sabe utilizar todos os cubertos, sen trabucarse* (l. 3)

- Escribe todos os nomes que saibas de cubertos e de útiles de cociña.

10. *A tía Perfecta sempre levaba a mesma cara de poucos amigos* (l. 36)

Ademais de *cara*, neste texto aparecen as palabras *pés* (l. 12), *ollos* (l. 23), *cóbado* (l. 30) e *nariz* (l. 37), que fan referencia a partes do corpo humano.

- Di cal é o significado da expresión *cara de poucos amigos*.
- Explica o significado das expresións do cadro da marxe e constrúe un enunciado con cada unha onde se exemplifique ese significado.

11. O tempo verbal que predomina no texto é o pasado.

- Reescribe en presente o parágrafo que vai da liña 20 á liña 24, facendo os cambios necesarios.

**Investigamos**

12. En *A filla do ladrón de bicicletas*, Serafina é inseparable da súa bicicleta Celerífera, que se converte noutra protagonista da novela. Cres que a bicicleta sería unha boa alternativa ao tráfico das cidades?
  - Consulta o enlace á páxina da asociación ecoloxista Verdegaiá ([www.verdegaiá.org/content/view/361/114](http://www.verdegaiá.org/content/view/361/114)) e, a partir da lectura das epígrafes «A bicicleta: mitoloxía e realidade» e «A bicicleta urbana», contesta as seguintes preguntas:
    - Cales son as principais eivas atribuídas ás bicicletas como medio de transporte?
    - E os grandes beneficios?
    - Cantos traxectos diarios en bicicleta se efectúan en Europa? Que países están á cabeza no uso da bicicleta urbana?

SABER DE QUE PÉ COXEA  
ENCHER O OLLO  
FALAR POLOS CÓBADOS  
DAR NO NARIZ



Moitas veces, as descrições aparecen integradas dentro dunha narración. A voz narradora detén a sucesión temporal dos feitos e descríbennos como é un personaxe, un ambiente, un obxecto...

### A descripción

Describir consiste en dicir como é unha persoa, un obxecto, unha paisaxe, un sentimento... As descrições serven para suscitar na persoa que le unha imaxe viva do que alguén quixo expresar. Para iso é habitual o uso de adxectivos, comparacións e diferentes imaxes sensoriais que mostran as percepcións do narrador.

Mentres que a narración é dinámica, pois nela ordénanse os acontecementos no tempo, a descripción é estática, pois os elementos que se describen ordénanse no espazo.

O xornalista semellaba unha recreación dun vello dos anos cincuenta trasladado ao século XXI. Aquel mangallón vestía un xerse castaño de pescozo en pico, cunha gravata negra; un pantalón azul mariño completaba a godalla vestimenta. Ao miralo, eu non podía deixar de pensar nun boneco de neve vestido con roupa escollida ás présas e que se lle engadiran uns lentes de pasta negra, grandes e anticuados.

Jaureguizar: *Corazón de chocolate*

Enchín a cantimplora coa flor da auga mentres estudaba un pouco a construción da capela, que era de planta cadrada cun campanario que aínda conservaba a campá. Tiña algún debuxo gravado no arco de pedra da porta, similar aos símbolos que adoitan ter as cabaceiras, e dous fachinelos protexidos con barrotes de ferro a ambos os lados da porta de madeira, que por certo xa estaba un pouco relada. Non parecía moi coidada.

Manuel P. de Lis: *A viaxe do Ser*

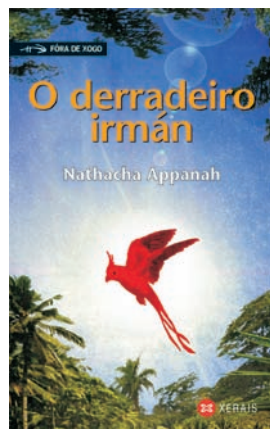
Mapou (...) non era unha vila como as de agora, con casas limpas, tellados de cores luminosas, camiños de terra ben apisoada ou de asfalto, bordeados de sebes de bambú elegantemente recortadas, cercas de madeira pintada que se abren a patios acolledores, flores, hortas, árbores froiteiras, luz e xogos de sombras por todas partes. Cando o penso agora e podo lembrar sen esforzo aqueles anos, o sitio no que viviamos parecíase a un chamizo.

Nathacha Appanah: *O derradeiro irmán*

### para facermos descrições

Para realizar unha adecuada descripción de calquera realidade debes seguir estes cinco pasos:

1. Observade atentamente a realidade que ides describir.
2. Tede en conta todos os vosos sentidos: oído, tacto...
3. Se ides facer a descripción dunha persoa, escollede aqueles trazos físicos ou de carácter máis representativos.
4. Reparade con antelación na orde que ides seguir para a redacción.
5. Utilizade un léxico adecuado.



### Clases de descrições

Le atentamente as descrições destes dous animais e fíxate no diferente enfoque que teñen unha e outra:



Corpo relativamente alongado, arredondado, co pedúnculo da cola carenado lateralmente. Cabeza moi apuntada en forma de espada, que pode acadar 1/3 da lonxitude total. A mandíbula inferior é tamén alongada, pero moito máis curta ca a superior. Ángulo da boca acadando a marxe posterior da órbita. Ollo grande e redondo. Dentes rudimentarios ou ausentes nas mandíbulas e no vómer.

X. L. R. Villanueva: *Peixe espada*

Nesta descripción adóptase un punto de vista obxectivo, quérese dar unha visión exacta da realidade. Trátase dunha descripción **obxectiva** ou **denotativa**. Caracterízase pola enumeración de trazos que definen o que se describe, pola utilización dun léxico técnico e polo emprego de adxectivos especificativos.



Sen dúbida, é un dos paxariños que nos cae máis simpático. O seu aspecto redondeado, coas ás algo colgantes, a inquisitiva ollada dos escuros ollos, a súa ousadía e curiosidade, fano entrañablemente atractivo. Ademais, hai que contar con que canta boa parte do ano, cando outras aves permanecen silenciosas, e —o que é aínda máis curioso e excepcional— no concerto participan machos e femias, verdadeira rareza no mundo alado, que reserva a capacidade cantora á parte masculina.

Xurxo de Vivero: *O paporrubio*

Nesta descripción adóptase un punto de vista máis subxectivo, pois quérese transmitir a impresión que a realidade definida produce no observador. É unha descripción **subxectiva** ou **connotativa**. Caracterízase porque os trazos teñen unha dimensión valorativa, pola utilización dun léxico máis común e polo emprego de adxectivos explicativos.

1. Que é o que describe cada un dos tres textos da páxina anterior?

- Que elementos aparecen destacados en cada descripción?
- Empréganse adxectivos?
- Fanse comparacións?
- Localiza uns e outras nas tres descrições.

2. Busca exemplos que confirmen as características sinaladas como propias das descrições obxectivas e das subxectivas nos dous textos desta páxina.

3. Fai unha descripción da fotografía da marxe.

- De que tipo é a descripción que fixeches, obxectiva ou subxectiva? Xustifica a resposta e fai as transformacións que sexan precisas para convertela no outro tipo.



**A coherencia**

**1º PARÁGRAFO**  
Definición de comercio xusto

O comercio xusto é unha alternativa que diversos grupos en Europa formularon para conseguir unha auténtica distribución dos recursos do planeta. Trátase dunha opción comercial na cal prima, por riba de todo, un pagamento xusto polo traballo realizado para obter determinado produto.

**2º PARÁGRAFO**  
Características dos produtos de comercio xusto

Como contrapartida, os artigos que no primeiro mundo adquirimos baixo as marcas de comercio xusto contan coa garantía de seren elaborados con criterios de respecto ao medio ambiente e aos dereitos humanos dos traballadores e da infancia.

**3º PARÁGRAFO**  
Finalidade do comercio xusto

Con estas formulacións, o comercio xusto trata de constituírse como unha ferramenta de cooperación para paliar as diferenzas entre o que cobra un produtor ou artesán nun país subdesenvolvido e o que paga o consumidor final nun país occidental. Así, os obxectivos que trata de alcanzar este tipo de comercio son tanto humanitarios como económicos.

consumer.es: *Comercio xusto, consumo responsable*

**COHERENCIA**

- Calidade e cantidade de información
- Organización
- Falta de contradicións
- Claridade

Como se pode comprobar no texto anterior, cada parágrafo presenta unha idea e a información desenvólvese de xeito ordenado e progresivo. Por outro lado, as ideas están expostas de forma clara e sen caer en contradicións.

Un texto é **coherente** se:

- O tema que trata está ben delimitado.
- A información está ben seleccionada e desenvólvese de forma progresiva e ordenada.
- As ideas expostas non se contradín.
- O contido está exposto de forma sinxela e clara.

1. Imaxina que tes que facer unha pequena redacción sobre o Museo do Pobo Galego. Cal das seguintes ideas habías seleccionar e cales desbotarías para que o texto fose coherente? En que orde as porías? Agora recolle as ideas seleccionadas nun único texto.

- O Museo do Pobo Galego ten a súa sede no convento de San Domingos de Bonaval en Santiago de Compostela.
- Foi creado en 1976 facendo realidade unha idea dos galeguistas do século XIX.
- Santiago de Compostela destaca polo seu valor monumental.
- O museo está encargado de conservar, estudar e difundir as mostras da cultura material e inmaterial de Galicia.
- A cultura inmaterial galego-portuguesa foi candidata a ser declarada patrimonio da Humanidade pola UNESCO.
- A Torre de Hércules e a muralla de Lugo son patrimonio da Humanidade.

**A idea principal**

Todas as ideas dun texto subordínanse ao tema ou idea central do escrito, nunha gradación que adoita ir do máis xeral ao máis particular.

Por outra parte, cada parágrafo dun texto adoita desenvolver unha **idea principal** relacionada co tema e pode conter unha ou varias ideas secundarias.

Unha boa maneira de determinar a idea principal é resumila na seguinte fórmula:

**IDEA PRINCIPAL = TEMA + O QUE SE DI DO TEMA**

1. Le o seguinte texto: cal é o tema? Saberías dicir cal é idea principal de cada parágrafo? Conteñen ideas secundarias?

A astronomía é a ciencia que se ocupa do estudo dos corpos celestes, os seus movementos e os fenómenos ligados a eles. O rexistro destes corpos e a investigación da súa orixe optense a partir da información que chega deles a través da radiación electromagnética ou de calquera outro medio.

5 A astronomía estivo ligada ao ser humano dende a antigüidade e todas as civilizacións tiveron contacto con esta ciencia. Personaxes como Aristóteles, Tales de Mileto, Anaxágoras, Hipatia de Alexandría, Galileo Galilei, Isaac Newton, Immanuel Kant, Gustav Kirchhoff e Albert Einstein foron algúns dos seus cultivadores.

10 Non debe confundirse a astronomía coa astroloxía. Aínda que ambas comparten unha orixe común, son moi diferentes. A astronomía é unha ciencia: os astrónomos seguen o método científico. A astroloxía, que se ocupa da suposta influencia dos astros na vida dos homes, é unha pseudociencia: os astrólogos seguen un sistema de crenzas non probadas ou abertamente erróneas.

Wikipedia (adaptado)

2. Redacta un pequeno texto de tres parágrafos que conteñan as ideas principais recollidas neste esquema.

**O raposo común**

**1. Características**

- 1.1. Mamífero da familia dos cánidos.
- 1.2. Lonxitude: de 46 a 90 cm cunha cola duns 55 cm.
- 1.3. De cor rubia, coa punta das orellas e as patas de cor negra. Cola moi poboada.

**2. Hábitat**

- 2.1. Monte baixo e bosque.
- 2.2. É frecuente en áreas periurbanas dalgunhas cidades.

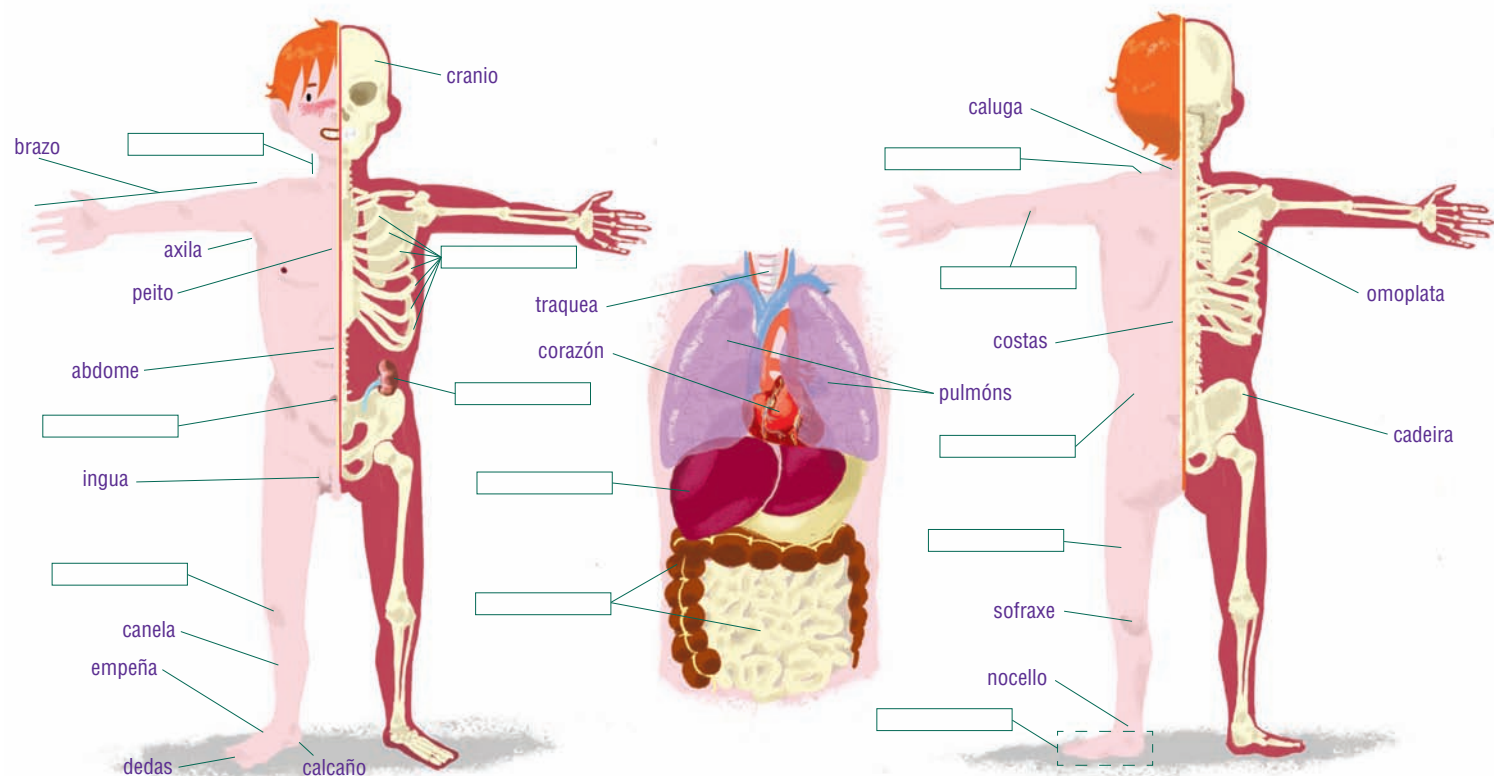
**3. Alimentación**

- 3.1. Omnívoros: insectos, aves, pequenos mamíferos (roedores, coellos, toupeiras).



O corpo humano

1. Enche os ocios que faltan coas palabras adecuadas:



Testículo	Bandullo
Pene	Teta
Testa	Miolo
Estómago	Parrocha
Cu	Ovo
Nádegas	Pirola
Cerebro	Sobaco
Axila	Traseiro
Vulva	Cachola
Seo	Cachas

2. Hai determinadas palabras que adoitamos evitar pronunciar por pudor, xa que nomean partes do corpo relacionadas co sexo, con accións fisiolóxicas ou escatolóxicas... Son as denominadas **palabras tabú**, que se substitúen por **eufemismos**.

- Formade parellas de sinónimos coas palabras dos cadros da marxe e indique que termos utilizades vós para eses mesmos significados.

3. Inventa situacións nas que se poidan aplicar as seguintes frases feitas:

- IR DE CU E COSTA ARRIBA
- VERLLE AS ORELLAS AO LOBO
- TER BO DENTE
- FALAR COA BOCA PEQUENA
- FALAR ENTRE DENTES
- BOTAR A LINGUA A PACER
- ANDAR CON PÉS DE MANTEIGA
- SORBERLLE OS MIOLOS A ALGUÉN

**Sinónimos:** palabras que teñen o mesmo significado ou un significado moi semellante.

4. **QUEN É QUEN?** Relaciona cada cara con dous dos adxectivos da marxe:



louro	crecho
rubio	liso
roxo	enguedellado
castaño	rizado
tinguido	ondulado

5. **SOLTAMOS A LINGUA.** Describide o retrato robot da imaxe.



- Escollede un compañeiro da clase e describídeo, en voz alta, ao estilo dun retrato-robot policial mentres os demais compañeiros debuxan os trazos faciais, até adiviñar de quen se trata. No cadro da marxe tes unha guía semellante ás que emprega a policía para elaborar este tipo de descrições.

No seguinte enderezo podes confeccionar o teu retrato robot: <http://flashface.ctapt.de/>

6. A ver se adiviñas a que coñecido personaxe corresponde esta descripción dun libro de Bram Stoker. Completa ti os ocios que faltan coas palabras adecuadas da marxe.

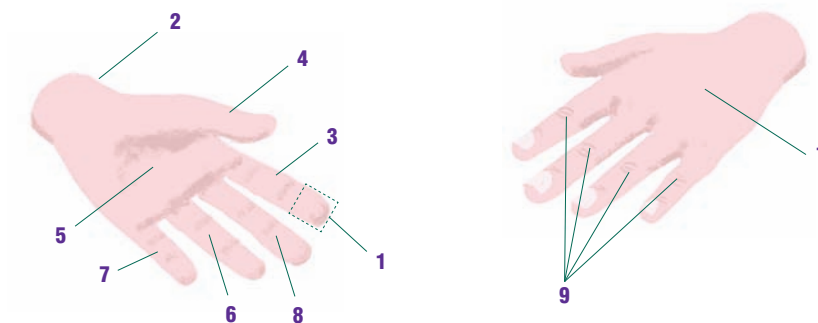
O seu \_\_\_\_\_ era forte, moi forte, aquilino, coa ponte do delgado \_\_\_\_\_ moi alta, e os orificios nasais arqueados dun xeito moi particular; a \_\_\_\_\_ ampla e combada, e o \_\_\_\_\_ medrando escaso nas \_\_\_\_\_, aínda que abundante no resto da cabeza. As \_\_\_\_\_ eran poboadas, case se atopaban 5 enriba do nariz, cun pelo mesto que parecía rizarse pola propia abundancia. A \_\_\_\_\_, de vulgar polo que se podía ver baixo do gran mostacho, tiña unha expresión fixa e bastante cruel, con \_\_\_\_\_ brancos particularmente afiados; estes sobresaían por riba dos \_\_\_\_\_, dun vermello notable que mostraba unha vitalidade abraiante para un home dos seus anos. Polo que fai ao resto, as 10 \_\_\_\_\_ eran pálidas e rematadas dun xeito moi apuntado; tiña o \_\_\_\_\_ amplo e rexo, e as \_\_\_\_\_ firmes aínda que delgadas. O efecto xeral era dunha extraordinaria palidez.

**Contorno facial:** angular, alongado, cadrado, ovalado, osudo, redondeado...  
**Fronte e tempas:** anchas, estreitas.  
**Ollos:** color, tamaño, forma (redondos, amendoados...), separación, pálpebras, pestanas...  
**Ceilas:** posición, forma, color, textura...  
**Boca:** tamaño, beizos (carnosos, finos...), dentes (cairos, moas).  
**Nariz:** forma (redondo, chato, afiado, ganchudo, ancho...) tamaño.  
**Fazulas e pómulos.**  
**Queixo:** forma, con foquiña, en retroceso...  
**Oreillas:** tamaño, forma.  
**Pelo e complementos:** barba, bigote, perilla, patillas, lentes...  
**Outros trazos:** espullas, cicatrices, accesorios (pendentes, tatuaxes...).

dentes	boca
rostro	labios
orellas	queixo
fronte	ceilas
pelo	nariz
meixelas	tempas

7. Sinala a que dedo da man pertence cada unha das seguintes denominacións: *maimiño, índice, medianiño, pai de todos, matapiollos, pequeniño, polgar, anular, corazón, furabolos.*

- Situa e define agora estoutras partes da man: *pulso, dorso, palma, xema, cotenos.*



O pronome persoal

Os **pronomes persoais** substitúen substantivos ou frases nominais e teñen flexión de xénero, número e persoa.

Pronomes persoais tónicos

- Levan acento de intensidade, isto é, non necesitan ir acompañados dun verbo.
- Poden realizar a función de **suxeito** (*nós estabamos na nosa casa*) e de **complemento** (*fun con **elas** xogar un partido*). Tamén poden formar parte do segundo termo dunha **comparación** (*estou tan ledado coma **ti***).

		FORMAS SEN PREPOSICIÓN		FORMAS CON PREPOSICIÓN	
		libres	ligadas	libres	ligadas
SINGULAR	1ª	eu	min	con min	comigo
	2ª	ti	ti	contigo	contigo
	3ª	el, ela	si, el, ela	consigo	consigo
PLURAL	1ª	nós (nosoutros)	nós	connosco	connosco
	2ª	vós (vosoutros)	vós	convosco	convosco
	3ª	eles, elas	si, eles, elas	consigo	consigo

Pronomes persoais átonos

- Non teñen acento e sempre van a carón dun verbo (*Non **as** deixaron saír*).
- Os pronomes persoais átonos poden ser reflexivos (*perdin**me** no monte*) ou cumprir as funcións de complemento directo (*se queres, **lévot** eu*) ou indirecto (*levou**che** moito tempo*).

		NON REFLEXIVO		REFLEXIVO (CD)
		Dativo (CI)	Acusativo (CD)	
singular	1ª	me		
	2ª	che	te	
	3ª	masc. lle fem. lle	o, lo, no a, la, na	se
plural	1ª	nos		
	2ª	vos		
	3ª	masc. lles fem. lles	os, los, nos as, las, nas	se

1. Localiza os pronomes persoais tónicos do texto e escríbeos no teu caderno.

**X**a es un home. Tes dezaseis anos. Ben podes pasar uns días sen min. —Que vou facer eu nesa aldea perdida, vivindo na casa dunha vella tola? —protesteí. —Queda só a unha hora en tren de París! Serán uns días! —berrou dende a plataforma cando o tren xa partía e deixaba tras del unha mesta fumareda cinsenta que axiña enguliu a súa figura. Os meses correron e non souben nada dela. Algunha carta ao comezo asegurándome que pronto viría por min ou un paquete con algún agasallo. Máis nada.

Marcos Calveiro: *O pintor do sombreiro de malvas*

2. Completa estes enunciados co pronome persoal suxeito axeitado.

- \_\_\_\_\_ traballou en Suíza.
- Mentres \_\_\_\_\_ plantabamos as árbores, \_\_\_\_\_ regábanas.
- \_\_\_\_\_ ben sabes por que \_\_\_\_\_ non dixen nada onte.
- \_\_\_\_\_ estaba escoitando música e chegaron \_\_\_\_\_ a broucarme na porta.
- \_\_\_\_\_ levades moito tempo organizando esta festa.

- VÓS
- NÓS
- EL
- EU
- ELAS
- TI
- EU
- ELES

Te e che

Os pronomes átonos de segunda persoa de singular teñen unha forma para o **complemento directo** (*te*) e outra para o **complemento indirecto** (*che*).

- Di se as frases subliñadas son complementos directos ou indirectos e substitúeas polo pronome átono correspondente. Realiza todos os agrupamentos que sexan precisos:
  - O profesor leu un libro de contos **aos seus alumnos**.
  - Enviou este paquete dende París **para ti**.
  - Cando comentei aos meus pais **que ía aos Alpes** puxéronse todos contentos.
  - Ana mercou unhas larpeiradas **para ti e máis para os teus irmáns**.

Cando é 2º termo da comparación o pronome vai precedido das conxuncións *ca* ou *coma*: *el comeu máis **ca** ti*.

- Reescribe estas oracións no teu caderno empregando unha comparativa. Repara no exemplo:
  - Iolanda ten 1 euro. Eu teño 2 euros** ➤ *Iolanda ten **menos** euros **ca** min*.
  - Vós chegastes da viaxe antonte. Elas aínda chegaron hoxe** ➤
  - Paula e Xoán teñen doce anos. Ti só tes once** ➤
  - Eu teño o cabelo negro de todo. El teno acastañado** ➤

Os pronomes átonos colócanse despois do verbo e unidos a el (*dixoch*). Así e todo, hai ocasións en que se debe colocar o pronome antes do verbo.

Casos en que o pronome vai antes do verbo

- Cando vai nunha oración **negativa** (*non cho dix*)
- Cando vai nunha **subordinada** (*ben sei que cho dix*)
- Cando vai nunha **interrogativa parcial** (*quen cho dix?*)
- Cando a oración comeza por **algúns indefinidos** e por **algúns adverbios** (*alguén cho dix; nunca cho dix; seica cho dix...*)

5. Enche os ocios cos pronomes máis axeitados e colócaos no lugar que lles corresponda:

- Ninguén \_\_\_\_\_ avisou \_\_\_\_\_ de que tiña que traer o xornal.
- Todos \_\_\_\_\_ dixemos \_\_\_\_\_ que non pagaba a pena ver esa película.
- Sempre \_\_\_\_\_ confunden \_\_\_\_\_ co seu irmán xemelgo.
- \_\_\_\_\_ gustan \_\_\_\_\_ os amorosos con nata.
- Onte \_\_\_\_\_ chamei \_\_\_\_\_ pero \_\_\_\_\_ dixeron \_\_\_\_\_ que non estabas.
- Canto tempo \_\_\_\_\_ leva \_\_\_\_\_ chegar até aquí en autobús?

Cando funciona de complemento, o pronome tónico ten que levar preposición:

- Complemento directo:** *chamouna **a** ela para iren xuntos ao concerto*.
- Complemento indirecto:** *dixéronche algo **a** ti?*
- Complemento circunstancial:** *estarei **con** vós no campamento*.

Cando van xuntos un pronome de complemento indirecto e outro de complemento directo dan lugar a formas novas:

*Deiche o libro* ➤ *Deicho* (che+o)

Pronome átono de 3ª persoa en función de CD

- lo, la, los, las*: cando a palabra anterior é un pronome átono rematado en -s ou un verbo rematado en -r ou en -s (*levóullelo; lévalas*).
- no, na, nos, nas*: se a palabra anterior é un verbo rematado en ditongo (*leveinos; levouna*).
- o, a, os, as*: no resto dos casos (*lévoos; lévanas*).





## O til diacrítico

Proclámase en todos os idiomas, dende os soportes **máis** distintos: o exceso de velocidade mata. Porén, a reiteración desta mensaxe non ten o efecto desexado entre os condutores. **Só** en Semana Santa morreron nas estradas españolas 63 persoas e a razón principal destes accidentes foi, unha vez **máis**, a velocidade. Aínda que todos creamos saber cal **é** a velocidade axeitada, o número de accidentes a causa das **préas** ao volante non cesa de aumentar. Por iso convén lembrar que para circular de xeito seguro **cómpre** respectar os límites establecidos, levantar o **pé** do acelerador e adecuar a marcha **ás** características da vía e ás condicións meteorolóxicas. Trátase de chegar, non de facelo no menor tempo posible.

<http://revista.consumer.es>

1. As palabras destacadas neste texto levan til diacrítico. Escribe no teu caderno o seu significado e mais o da palabra da cal se diferencian por levar til.

Hai palabras que se escriben igual pero non teñen a mesma pronuncia nin o mesmo significado. Para diferencialas emprégase o **til diacrítico**. Non é o mesmo dicir: *o can mordeu un óso* que *o can mordeu un oso*.

2. No cadro da marxe aparecen máis pares de palabras diacríticas. Tenta escribir un pequeno texto empregando todas as palabras que poidas.

## A diérese

A **diérese** (¨) é un signo ortográfico que se coloca enriba da vogal *u* para sinalar que se pronuncia nas sílabas *güe* e *güi* (*botáronlle un unguento na perna*). Se estas sílabas aparecen sen diérese significa que non se pronuncia o *u* (*Miguel, guiso*).

Nos casos de *gua* ou *guo* non é preciso poñer diérese. Aínda sen diérese o *u* pronúnciase igual (*guapo, mingouou...*).

3. Ponlles diérese ás palabras que o precisen:

- *Nas épocas antigas, ou na antiguidade, xa había grandes guerras.*
- *Unha persoa bilingüe é a que fala dúas linguas.*
- *Cando algo é ambiguo pode levar a confusión; por iso moita xente non aguanta a ambigüidade.*
- *Como no seguinte lavado me mingüen máis estes guantes de la que merquei a semana pasada, non os vou dar metido nas mans.*
- *Hoxe rompínles a lingueta ás zapatillas deportivas.*

<b>bóla</b> ▶ 'esfera'	<b>bola</b> ▶ 'peza de pan'
<b>dá/dás</b> ▶ do verbo <i>dar</i>	<b>da(s)</b> ▶ <i>de + a(s)</i> (art.)
<b>fóra</b> ▶ adverbio de lugar	<b>fora</b> ▶ do verbo <i>ser e ir</i>
<b>nó</b> ▶ 'lazo'	<b>no</b> ▶ <i>en + o</i> (art.)
<b>nós</b> ▶ pronome tónico; 'lazos'	<b>nos</b> ▶ pr. átono; <i>en + os</i> (art.)
<b>ó(s)</b> ▶ <i>a</i> (prep.) + <i>o(s)</i> (art.)	<b>o(s)</b> ▶ artigo; pronome (art.)
<b>óso</b> ▶ do corpo	<b>oso</b> ▶ animal
<b>póla</b> ▶ 'rama'	<b>pola</b> ▶ 'galiña'; <i>por</i> (prep.) + <i>a</i> (art.)
<b>pór</b> ▶ 'poñer'	<b>por</b> ▶ preposición
<b>té</b> ▶ infusión	<b>te</b> ▶ pronome, nome de letra
<b>vén/vés</b> ▶ do verbo <i>vir</i>	<b>ven/vés</b> ▶ do verbo <i>ver</i>
<b>vós</b> ▶ pronome tónico	<b>vos</b> ▶ pronome átono

Os verbos con til diacrítico mantéñeno aínda que vaian acompañados dun pronome: *dáme as chaves*.

Algunhas formas verbais de certos verbos (*caer, traer, doer, saír, oír, construír...*) levan diérese para diferenciar o copretérito do presente de subjuntivo:

- *Se saíamos antes, íamos xogar ao parque.*

### Tipos de textos

- **Describir** consiste en dicir como é unha persoa, un obxecto, unha paisaxe, un sentimento... As descrições serven para suscitar na persoa que le unha imaxe viva do que alguén quixo expresar.
- Mentres que a narración é dinámica, pois nela ordénanse os acontecementos no tempo, a descripción é estática, pois nela ordénanse no espazo os elementos que se describen.
- As descrições **obxectivas ou denotativas** caracterízanse pola enumeración de trazos que definen o que se describe, pola utilización dun léxico técnico e polo emprego de adxectivos especificativos.
- As descrições **subjectivas ou connotativas** caracterízanse porque os trazos teñen unha dimensión valorativa, pola utilización dun léxico máis común e polo emprego de adxectivos explicativos.

### O tecido da lingua

- Un texto é **coherente** se:
  - O tema que trata está ben delimitado.
  - A información está ben seleccionada e desenvólvese de forma progresiva e ordenada.
  - As ideas expostas non se contradín.
  - O contido está exposto de forma sinxela e clara.

### Técnicas da escrita

- Todas as ideas dun texto subordínanse ao **tema ou idea central do escrito**, nunha gradación que adoita ir do máis xeral ao máis particular.
- Cada parágrafo dun texto adoita desenvolver unha **idea principal** relacionada co tema e pode conter unha ou varias **ideas secundarias**.
- Unha boa maneira de determinar a idea principal é resumila na seguinte **fórmula**: idea principal = tema + o que se di do tema.

### A lingua por dentro

- Os **pronomes persoais** substitúen substantivos ou frases nominais e teñen flexión de xénero, número e persoa.
- **Pronomes persoais tónicos**:
  - Levan acento de intensidade, isto é, non necesitan ir acompañados dun verbo.
  - Poden realizar a función de suxeito e de complemento. Tamén poden formar parte do segundo termo dunha comparación.
- **Pronomes persoais átonos**:
  - Non teñen acento e sempre van a carón dun verbo.
  - Poden ser reflexivos ou cumprir as funcións de complemento directo ou indirecto.
- Os pronomes átonos de segunda persoa de singular teñen unha forma para o complemento directo (*te*) e outra para o complemento indirecto (*che*).
- Cando o pronome átono é 2º termo da comparación o pronome vai precedido das conxuncións *ca* ou *coma*.
- Os pronomes átonos **colócanse despois do verbo** e unidos a el. Así e todo, hai ocasións en que se debe colocar o pronome **antes do verbo**.
  - Cando vai nunha oración negativa.
  - Cando vai nunha subordinada.
  - Cando vai nunha interrogativa parcial.
  - Cando a oración comeza por algúns indefinidos e por algúns adverbios.

### Letras e signos

- Hai palabras que se escriben igual pero que non teñen a mesma pronuncia nin o mesmo significado. Para diferencialas emprégase o **til diacrítico**.
- A **diérese** (¨) é un signo ortográfico que se coloca enriba da vogal *u* para sinalar que se pronuncia nas sílabas *güe* e *güi*. Se estas sílabas aparecen sen diérese significa que non se pronuncia o *u*.

## A anorexia

Cando buscamos a palabra anorexia en calquera enciclopedia ou dicionario atopamos a seguinte definición: «é un trastorno alimentario que se caracteriza pola falta anormal de apetito, e que pode deberse a causas fisiolóxicas, ou ben a causas psicolóxicas, xeralmente dentro dun cadro depresivo – polo xeral en mulleres e adolescentes –, e que pode chegar a ser moi grave.»

O ano pasado detectáronse en España oitenta mil casos de anorexia, máis de cincocentos ingresos hospitalarios e máis de cen mortes. A maioría dos casos veñen dados por causas psicolóxicas. Son unhas cifras verdadeiramente alarmantes pero, por que se orixinan estes cadros depresivos? Por que a maioría das persoas afectadas por esta enfermidade son mulleres e adolescentes?

As persoas que padecen esta grave enfermidade (maioritariamente mulleres e adolescentes, como afirmei anteriormente), míranse ao espello e vense gordas, cando en realidade están delgadas coma fiúncos. Por iso a anorexia, á parte de ser un transtorno alimenticio, é unha enfermidade mental. Quen lles mete a estes grupos de persoas estas ideas na cabeza?

Actualmente a moda exerce unha grande influencia sobre nós. Moitas veces convéncennos para perseguir un canon de beleza que pode resultar ser moi perigoso para a nosa saúde. E ao meu entender, un modelo de imaxe que prexudica a nosa saúde non é para nada unha meta a conseguir.

Un claro exemplo de loita contra os estereotipos que nos ensina a publicidade é a modelo que posou para a portada da revista Elle, Tara Lynn. A modelo de por si era gordiña, pero non hai moito adelgazou unha aberración de quilos ata chegar case a quedar esquelética.

Decatouse de que ese non era un corpo san e bonito, e agora volveu ao seu corpo orixinal, cun talle 48. Eu o que lle digo a calquera persoa, anoréxica ou non, é: «Dicide adeus á preocupación pola figura imposta pola beleza, dicide adeus aos parvos e pequenos complexos que pouco a pouco van acabando coa nosa autoestima, deteriorando a nosa personalidade. E saudade e dicide ola! Ola á aceptación a un mesmo! Ola a non imitar todo o que vemos! Ola a ser nós mesmos! Ola a non deixarnos influenciar por modas prexudiciais! Ola saúde! Ola!»

Lucía Piñeiro Rego, 4º ESO. IES As Telleiras (<http://centros.edu.xunta.es/iesastelleiras/depart/endl/>)

1. Cal é o tema do texto? E a idea principal que quere transmitir?
  - Sempre \_\_ pareceu\_\_ un pouco presumida.
  - Non \_\_ quixo\_\_ contar o segredo nin á súa mellor amiga.
2. Unha das características que deben posuír os escritos para seren coherentes é ter unha correcta organización da información en párrafos. Di cal das seguintes é a organización por párrafos que se corresponde co texto de lectura:
  - a) 1. Definición de anorexia. 2. Consecuencias nos pacientes. 3. Número de casos en España. 4. Causas da enfermidade. 5. Exemplo de superación da enfermidade e enumeración de consellos.
  - b) 1. Definición de anorexia. 2. Número de casos en España. 3. Consecuencias da enfermidade. 4. Causas da enfermidade. 5. Exemplo de superación da enfermidade e enumeración de consellos.
  - c) 1. Número de casos en España. 2. Definición de anorexia. 3. Causas da enfermidade. 4. Consecuencias da enfermidade. 5. Exemplo de superación da enfermidade e enumeración de consellos.
3. A modelo de por si era gordiña, pero non hai moito adelgazou unha aberración de quilos ata chegar case a quedar esquelética (l. 14).
  - Este fragmento é unha narración, unha descrición ou un diálogo? Por que?
  - Úsanse adxectivos? Cales?
4. O ano pasado detectáronse en España oitenta mil casos (l. 4). Por que se orixinan estes cadros depresivos? (l. 5-6).
  - Completa os enunciados seguintes co pronome que che pareza máis axeitado situado no lugar correcto.
    - Sempre \_\_ pareceu\_\_ un pouco presumida.
    - Non \_\_ quixo\_\_ contar o segredo nin á súa mellor amiga.
    - Hoxe \_\_ vin\_\_ mercado roupa no centro comercial. Estaba guapísimo!
    - Quen \_\_ mandaría\_\_ a min meterme nesa lea.
    - Xa \_\_ dixen\_\_ moitas veces que \_\_ quero\_\_ un montón.
    - Os billetes \_\_ mercamos\_\_ por Internet.
5. E ao meu entender, un modelo de imaxe que prexudica a nosa saúde non é para nada unha meta a conseguir (l. 11-12).
  - Ponlles o til diacrítico ás palabras subliñadas nestas frases que o precisen.
    - Pola pola da árbore andaba unha pola cacarexando.
    - Os arqueólogos atoparon nas montañas de Lugo un oso de oso decorado con figuriñas xeométricas.
    - Na panadaría había unha bola de pan tan grande e redonda coma unha bola de fútbol.
    - Nesa foto, miña avoa e a de verde e ten un can a súa beira.
6. Que articulacións do corpo se corresponden con estas definicións?
  - Punto onde o antebrazo se articula coa man.
  - Punto onde o antebrazo se articula co brazo.
  - Punto onde a perna se articula co pé.
  - Punto que articula a coxa coa perna.