

LINGUA E LITERATURA

1 ESO

Agustín Fernández Paz
Ana Iglesias Álvarez
Anaír Rodríguez Rodríguez
Miguel Louzao Outeiro
Xabier Campos Villar
Xosé Manuel Moo Pedrosa

unidade_3

oficios_e_profesións



sumario

lectura e comentario	42
«A arboriña de Nadal», Miguelanxo Prado	
tipos de textos	48
A banda deseñada, narrativa debuxada	
os nomes das cousas	50
Oficios e profesións	
lingua e sociedade	52
Europa plurilingüe	
a lingua por dentro	54
Os determinantes	
letras e signos	56
Regras de acentuación ortográfica	
síntese	57
proba de avaliación	58

previo

- *Que che gustaría ser cando remates os teus estudos? Por que?*
- *Les cómics? Se é así, cales son os que máis che gustan? Coñeces algún debuxante de banda deseñada galego?*
- *España é un Estado plurilingüe, isto é, nel fálase máis dun idioma. Pensas que en Europa abundan máis os Estados plurilingües ou os monolingües? Cantas linguas cres que se falan no continente?*

A ARBORIÑA DE NADAL

TRES MIL BELLÍNS POR UNHA ARBORIÑA!
E UN CORNO! SE ESTÁ O MONTE CHEO DELAS!

POIS POLA RADIO DIXERON QUE ESTABA PROHIBIDO E QUE AS MULTAS SERÍAN MOI GORDAS SE TE COLLÍAN CUNHA QUE NON FOSE DE VIVEIRO, CO SEU CERTIFICADO.

E QUEN VAI CONTROLAR ISO? A QUEN DIAÑO LLE IMPORTA UNHA ÁRBORE MÁIS OU MENOS? ISO É UNHA LERIA DOS VIVEIROS PARA FACER MÁIS NEGOCIO. ADEMAIS, NON PAGO IMPOSTOS? POIS XA ESTÁ!

VEÑA, ESCOLLEDE UNHA QUE É TARDE.

PERO SÓ QUEDAN DAS GRANDES!

ESTRÁGANO TODO! QUE VERGONZA! POIS DE BALDE NON VOLVEMOS... A BICA DESTA PODE SERVIR. VEÑA, FERRAMENTAS.

EEH?! NON PRETENDERÁS QUE CORTE ESTE TOCHO CON ISTO?

É O QUE HAI... E CÓIDAO QUE É O DAS PATACAS.

CÓLLEA COAS RAÍCES, PAPÁ, PARA NON MANGALA E QUE NON NOS MORRA.

COAS RAÍCES?! ESA PARVADA SÓ PODE SER COUSA DO BABECO DO TEU PROFESOR DE CIENCIAS... NON?

MIGUELINXO PRADO

MIRA, NÓS AGARDAMOS NO COCHE, QUE VAI UN FRÍO DE MOITO RAIO. NON TE ENTRETEÑAS MOITO.

CON RAÍCES! E POR RIBA PONSE A CHOVER! O COLMO!

ALA, XA ESTÁ!

TRONZÁCHELO!! NON O QUERO!! EU NON QUERO UN PIÑEIRO MORTO!!

EU NON QUERO UNHA ÁRBORE MORTA! TEÑO FRÍO! ÉNTRAME CHUVIA!

OU FAS GALAR AO PARVO DO TEU FILLO OU FÁGOLLE COMER A ÁRBORE.

QUE BESTA ES, ARCADIO! QUE COUSAS LLE DIS AO CATIVO!

EU NON QUERO UNHA ÁRBORE MORTA!

VEÑA, XA LLE FAREMOS UN FUNERAL... ALA, CALA XA.

ARCADIO, NON CORRAS TANTO QUE CHOVE...

MIGUELINXO





Miguelanxo Prado (A Coruña, 1958). É un dos máis recoñecidos creadores de banda deseñada europea e forma parte da Real Academia Galega de Belas Artes. Algúns dos seus álbums son Trazo de tiza, Crónicas incongruentes, Quotidianía delirante, A mansión dos Pampín ou Pedro e o lobo. Tamén salienta o labor que desenvolve no cine de animación: é autor do filme De Profundis e tivo unha participación destacada en series como Os vixilantes do Camiño ou Men in black.

Comprendemos

1. O que acabas de ler nas páxinas anteriores é un cómic ou banda deseñada. Os cómics son un medio narrativo, é dicir, serven para contar historias.

- Resume, en poucas palabras, o esencial da historia que conta este cómic. Para iso podes axudarte deste esquema:

Quen son os personaxes?	
Onde e cando suceden os feitos?	
Que lles ocorre aos personaxes?	
Por que lles ocorre?	
Como remata todo?	

2. Cando lemos unha banda deseñada, ao igual que acontece con calquera medio narrativo, estase a producir un acto de comunicación; polo tanto, emítese unha mensaxe, que tamén posúe unha intención comunicativa.

- Cal é a mensaxe que intenta transmitir o autor?
- Que é o que pretende o autor coa realización deste cómic?

3. Busca as seguintes palabras no texto e di cal é a definición máis adecuada para cada unha delas:

- BICA
- CHOSCO
- BABECO
- TRONZAR
- RABUÑÓN
- LERIA

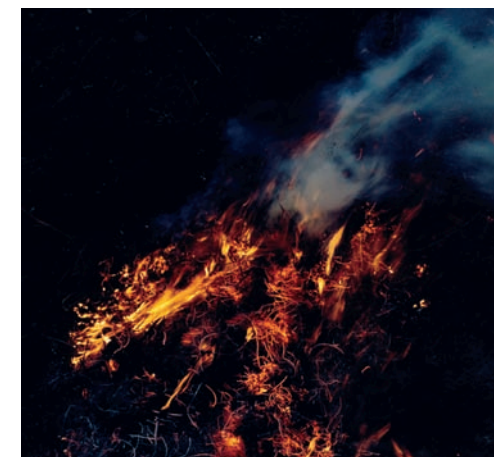
1. Asunto que pode traer problemas ou causar preocupacións.
2. Noticia que se conta ou se di sen ningún fundamento.
3. Calquera obxecto ou parte de obxecto que ten forma saínte e aguzada.
4. Que perdeu toda a visión dos ollos.
5. Persoa que nos seus actos e palabras demostra pouca lucidez e menos discreción.
6. Romper ou partir ao través unha cousa.
7. Ferida ou marca deixada pola rozadura contra un obxecto duro.
8. Roubar algo con maña e sutileza.

Expresámonos

4. **Pois de balde non volvemos** (páx. 42)

- Explica o significado destas expresións: *en balde, de balde.*
- Escribe un enunciado con cada unha delas.

5. Fai unha relación de casos que coñezas onde se dea un maltrato do medio natural por parte das persoas e indica o que deberiamos facer para evitalo. Despois dividide a clase en dous grupos. Unha persoa dun dos grupos debe dicir un caso apuntado na listaxe anterior e a outra persoa do outro grupo debe explicalo.



Ampliamos

6. **Tolambrón! Frear así!** (páx. 44)

Tolambrón é unha palabra derivada de *tolo*. Escribe, cando menos, cinco palabras derivadas das seguintes:

TOLO:
ÁRBORE:
MOLLAR:
RABUÑAR:

7. **Vai un frío de moito raio** (páx. 43)

Vai moito frío é unha oración onde *frío* ten o significado de ‘baixa temperatura’. Explica o significado que adquire a palabra *frío* nestoutras oracións:

- *Non me entendo con el porque posúe un carácter moi frío.*
- *Fun falar co alcalde e atopeino moi frío durante a entrevista que lle fixen para o xornal escolar.*
- *Á hora de ditar sentenza é unha xuíza moi fría.*
- *Non sei que lle pasa a Xurxo, deume unha resposta moi fría cando lle preguntei pola súa irmá.*
- *Non me gusta como pintaches o cuarto, resulta moi frío con esta cor.*

Investigamos

8. Agrupados en equipos, facede un seguimento dos xornais durante unha semana, buscando neles todas aquelas noticias que fagan referencia a problemas do medio natural. Despois, comentádeas na clase e facede un gran mural onde se recollan os resultados da vosa investigación.



Para saberdes máis sobre a película *De Profundis*, realizada por Miguelanxo Prado e con música de Nani García, consultade a páxina: www.deprofundislapelicula.com/

Na seguinte páxina podedes atopar máis información sobre Miguelanxo Prado e outros autores de cómic de Galicia: www.culturagalega.org/bd/autores.php

Viñeta: cada un dos pequenos recadros da páxina nos cales se representa un certo momento da narración.



A banda deseñada, narrativa debuxada

A banda deseñada ou cómic é un medio narrativo, serve para contar historias. Pero cóntanse dun xeito diferente: utilizan a imaxe e a palabra para narrar.

Nunha banda deseñada, a imaxe ten moita máis importancia ca a palabra. As imaxes fan a mesma función ca a voz narradora nun texto narrativo. Deste xeito, a historia vái senos contando a través dunha sucesión de **viñetas**, agrupadas en tiras dentro da páxina.

Se reparas nas viñetas da marxe, verás que, por exemplo, entre a 2ª e a 3ª pasaron feitos que non están debuxados. O autor escolle para representar nas viñetas só os momentos significativos da historia, obviando os intermedios por non seren necesarios para a narración. A isto chámase **elipse narrativa**, que pode ser mínima ou moi ampla.

1. Localiza na banda deseñada da lectura algunhas elipses narrativas mínimas, e logo outras que sexan máis amplas. Cal é a maior de todas?

As imaxes das bandas deseñadas

Nunha viñeta representanse os personaxes e o espazo onde se desenvolven as accións. Este espazo vén definido polo **encadre**. O debuxante escolle o punto dende o que «ve» a escena, achegándose ou afastándose dos personaxes.

Temos así os diferentes tipos de **plano**, que se nomean en función de como apareza neles a figura humana.

2. Na banda deseñada da lectura, localiza exemplos dos diferentes tipos de plano. Cando cres ti que hai que utilizar cada un dos planos?

TIPOS DE PLANO



PLANO XERAL: aparecen os personaxes, ao tempo que se define moi ben o espazo onde se sitúan.



PLANO ENTEIRO: os personaxes aparecen na viñeta de corpo enteiro.



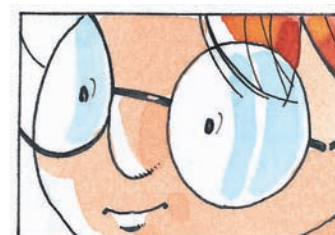
PLANO AMERICANO: cando aparecen cortados á altura dos xeonllos.



PLANO MEDIO: aparecen cortados á altura do van ou do peito.



PRIMEIRO PLANO: só se recolle o rostro do personaxe.



PLANO DE DETALLE: a viñeta recolle un pequeno anaco dun corpo ou dun obxecto.

As palabras das bandas deseñadas

Nunha banda deseñada, as palabras teñen menos importancia ca as imaxes. Úsanse para indicar o que falan os personaxes (e entón aparecen pechadas nos **globos**) ou para contar algo que non se pode dicir só con imaxes (e entón aparecen nun **texto de apoio**).

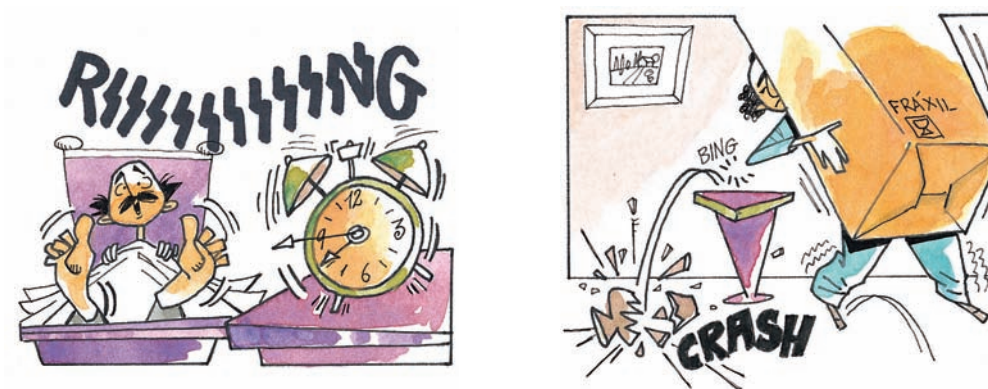
Os **globos** son os espazos onde se escriben as conversas ou os pensamentos dos personaxes. Segundo como sexa a liña do bordo, o globo ten un significado diferente.

3. Cal é o significado de cada un dos globos das catro viñetas da marxe? Mirade outros cómics e localizade neles diferentes tipos de globos.

O ruído e o movemento

As imaxes dunha banda deseñada non son máis que debuxos sobre un papel. Non obstante, conseguen representar de xeito moi eficaz os ruídos e os movementos da narración.

Os ruídos represéntanse mediante as **onomatopeas**. O movemento represéntase mediante unhas liñas que sinalan a traxectoria da persoa ou obxecto, dando así a sensación de que se move. Son os **signos cinéticos**.



4. Utilizando diferentes bandas deseñadas, localizade viñetas en que os signos cinéticos teñan unha importancia destacada. Localizade tamén o maior número posible de onomatopeas distintas, escribindo a carón delas o seu significado. Se as ordenades alfabeticamente, teredes un dicionario de onomatopeas.

Para facermos bandas deseñadas A realización dun cómic é un proceso que ten uns pasos moi definidos:

- | | |
|-----------------------------|---------------------------|
| 1. Invención da historia. | 5. Entintado. |
| 2. Escritura do guión. | 6. Rotulación dos textos. |
| 3. Planificación da páxina. | 7. Coloreado. |
| 4. Debuxado a lapis. | |

5. Constrúe unha banda deseñada a partir dun argumento inventado por ti. Procura seguir os pasos sinalados para a súa realización.



Oficios e profesións

1. Cal é a profesión de cada unha destas persoas?



DESEÑADORA GRÁFICA



L



G



N



E



X

2. Existen determinados sufijos (como **-eiro/-eira**, **-or/-ora**, **-nte** e **-ista**) que, unidos a algúns verbos ou substantivos, achegan o significado de oficio, profesión ou emprego.

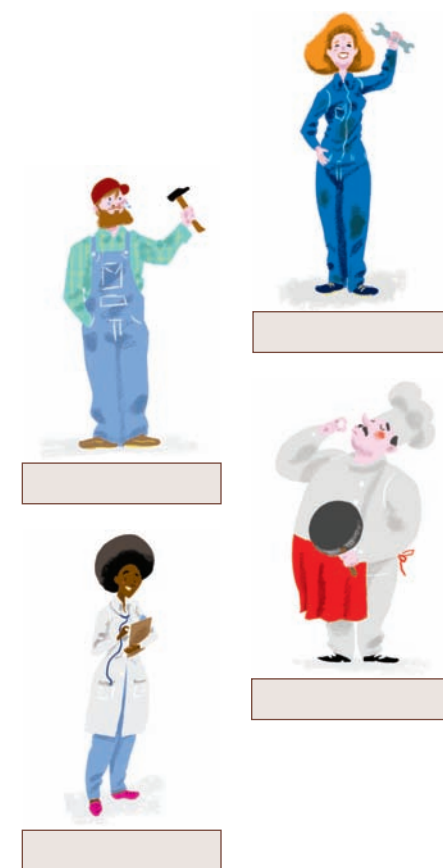
- Forma ti nomes de oficios e profesións a partir das seguintes palabras. Indica a forma masculina e a forma feminina:

ACTIVIDADE	OFICIO (FEMININO)	OFICIO (MASCULINO)
transporte		
pastel		
comerciar		
enfermo		
fútbol		
pintar		
carta		
arte		
cantar		
moda		
libro		
debuxar		
teléfono		
adestrar		
oficina		

Os **sufijos** son elementos que serven para formar palabras. Van despois do lexema e poden cambiar a categoría gramatical da palabra.

Así, de *cantar* (verbo) temos *cantante* (substantivo).

3. **SOLTAMOS A LINGUA.** Por grupos, nomeade cada unha destas ferramentas ou utensilios e asignádelle a cada profesional os que emprega no seu traballo.



4. Imos supoñer que queres construír unha casa. A que profesionais terías que recorrer para realizar os seguintes traballos? Na marxe tes unha listaxe de profesionais.

- a) Realizar os planos da casa
- b) Dirixir a construción da casa, seguindo os planos
- c) Preparar e colocar a pedra que recobre parte da casa
- d) Levantar paredes e colocar os revestimentos de paredes e chans
- e) Realizar os labores de colocar portas, escaleiras, pasamáns etc.
- f) Vernizar portas e parqué
- g) Colocar toda a instalación de tubos, billas e pezas de baño
- h) Realizar toda a instalación de calefacción
- i) Construír un moble aparador para o salón

- EBANISTA
- VERNIZADOR/A
- ARQUITECTO/A
- CONTRATISTA
- ALBANEL
- APARELLADOR/A
- FONTANEIRO/A
- CALEFACTOR/A
- CARPINTEIRO/A
- CANTEIRO/A

- No suposto de que non quixeses pasar por todos estes pasos, a que profesional acudirías para encargarlle a construción completa da casa?

Europa plurilingüe

En Europa fálanse máis de 200 linguas e hai 49 Estados. Bota contas: cantas linguas lle corresponderían a cada Estado?

En efecto, isto quere dicir que no noso continente a maioría dos Estados son plurilingües. En realidade, o único Estado totalmente monolingüe de Europa é Islandia. Fíxate no mapa e indica cales cres que poden ser os motivos deste monolingüismo.

De todos os xeitos, a distribución das linguas nos diferentes Estados non é en absoluto uniforme.

1. Observa o mapa e busca exemplos de Estados con distinta diversidade lingüística (de menor a maior coexistencia de distintas linguas). Completa a información coa axuda de Internet, xa que o mapa non recolle toda a pluralidade lingüística existente.

Ademais, o tratamento que cada Estado lle outorga á súa diversidade lingüística é tamén moi diferente. Aquí tes dous exemplos distintos:

- **Francia:** lingua oficial ► francés. Ademais de francés, fálase catalán, éuscaro, alemán, occitano, francoprovenzal, bretón e corso.
- **Bélxica:** linguas oficiais ► francés, flamengo e alemán. A capital, Bruxelas, é administrativa e oficialmente bilingüe francés-flamengo.

Por suposto, isto ten repercusións no presente e futuro das linguas, xa que unha lingua que non conta co impulso oficial e non está presente, por exemplo, no ensino, na administración ou os medios de comunicación, ten menos opcións de futuro que unha lingua que si dispón de todos estes apoios. En función deste criterio, distinguimos entre linguas minorizadas e linguas dominantes.

2. No mapa recóllense parte das linguas que se falan en Europa. Escollede algunhas e, por grupos, cubride os seguintes datos de cada unha delas. Podedes buscar a información na Galipedia (<http://gl.wikipedia.org/wiki/Portada>).

LINGUA	ESTADOS NOS QUE SE FALA	STATUS OFICIAL OU NON	LINGUAS COAS QUE COMPARTEN TERRITORIO	FAMILIA LINGÜÍSTICA

Algunhas das linguas de Europa estendéronse por todo o mundo xunto cos procesos de conquista e colonización dos seus respectivos países. Así, chegaron a lugares ben afastados.

Pero en todos estes lugares había unhas culturas previas, en moitos casos ricas e avanzadas, que tiñan as súas propias linguas, moitas delas conservadas na actualidade, aínda que a maioría en situación de subordinación á lingua dominante (a do país colonizador).

No multicolor mapa lingüístico de Europa pódese comprobar facilmente como as fronteiras políticas e administrativas non coinciden coas lingüísticas.

Portugal: Estado case monolingüe, coa excepción dos falantes de mirandés (variedade astur-leonesa).

Suíza: Estado no que se falan italiano, alemán, romanche e francés (con recoñecemento oficial), francoprovenzal e lombardo.

ALGUNHAS LINGUAS DE EUROPA



Fonte: www.eurominority.org

3. Une con frechas cada país coa lingua que levaron alí os colonizadores:

Estados Unidos	Portugués
Brasil	Español
Bolivia	Francés
Senegal	Inglés

4. En grupos localizade outras linguas que se falan nos países da actividade anterior e investigade sobre a súa situación actual (se gozan de status oficial, se teñen presenza no ensino e nos medios de comunicación etc.).

Os demostrativos, posesivos, numerais e indefinidos, ademais de **determinantes**, poden ser tamén **pronomes**, cando substitúen a un substantivo.

O **artigo determinado** contrae coas preposicións **a, con, de e en**.
*Chegamos **no** (en + o) tren **das** (de + as) oito.*

O **indefinido** contrae coas preposicións **con, de e en**.
*Merqueino **nunha** (en + unha) tenda de deportes.*

Os **demostrativos** contraen coas preposicións **en e de**.
***Nesta** (en + esta) vila non hai cine.*

Os determinantes

Baixo o nome de **determinantes** agrúpanse os artigos, demostrativos, posesivos, numerais e indefinidos. Estas clases de palabras, na súa función de determinantes, acompañan a un substantivo (co cal concordan en xénero e número) e limitan a súa extensión.

Artigos Son os encargados de presentar o substantivo:

- Artigos **determinados** (*o, a, os, as*), cando o emisor e o receptor xa coñecen o substantivo que acompañan: *o xersei está enriba **da** cama*. O emisor e o receptor saben de que xersei e de que cama concretos se está a falar.
- Artigos **indefinidos** (*un, unha, uns, unhas*), se o substantivo non é aínda coñecido: *o xersei está enriba **dunha** cama*. Non se sabe enriba de que cama está o xersei.

1. Completa estas oracións coa forma correcta:

- ___ (en + o) mes de maio xa comeza a xente a ir ___ (a + a) praia.
- É a banda sonora ___ (de + unha) película que está agora ___ (en + o) cine.
- Deixei a carón ___ (de + a) porta a bolsa ___ (con + os) zapatos dentro.
- Agardouno toda a tarde sentada ___ (en + un) banco ___ (de + o) parque.

Demostrativos Indican a situación relativa no espazo ou no tempo do substantivo que acompañan. As súas formas son as seguintes:

- **Maior proximidade:** *este, esta, estes, estas* (***Esta** árbore é un castiñeiro*)
- **Certo afastamento:** *ese, esa, eses, esas* (***Esa** árbore é un castiñeiro*)
- **Maior afastamento:** *aquel, aquela, aqueles, aquelas* (***Aquela** árbore é un castiñeiro*)

2. Localiza os demostrativos do texto e comproba a súa concordancia co substantivo.

- Hai algunha contracción de artigos con preposición? Cales? Indica os elementos de que están compostas.

Ela quería sentar a súa filla no trono. Ver o seu retrato sobre esa parede, enmarcado en ouro, entre todos aqueles homes. Amalie von Austrien, filla de Therese, quen soñaba con que a chamase «A Grande». Pero non había outra saída ou afogarían ambas as dúas na auga sanguinolenta. Ela mesma. A súa filla. O seu trono. Esa cidade e o país enteiro xunto cos aparvados que aínda seguían a falar de por que non conseguiran gañar a guerra. O pai de Therese teríalos mandado executar, pero, e despois, que? Os seguintes non serían mellores e o seu sangue non lle devolvería os soldados que perdera, nin as provincias que agora pertencían aos goyl, ou o seu orgullo, asfixiado nos últimos meses na lama de catro campos de batalla.

Cornelia Funke: *Reckless. Carne de pedra*

Posesivos Designan unha relación de pertenza entre dous elementos:

- **Posuidor:** persoa a que se refire o posesivo.
- **Posuído:** substantivo que acompaña o posesivo.

*Lucía trouxo o **seu** can* (posuidor: Lucía; posuído: can)

3. Localiza os posesivos que hai no texto anterior e escríbeos no teu caderno.

- Indica quen é o posuidor e o posuído en cada caso.

Numerais Indican cantidade respecto do substantivo que acompañan.

- Numerais **cardinais:** refírense ao número exacto de unidades (*un / unha, dous / dúas, tres, catro...*).
- Numerais **ordinais:** determinan a orde que ocupa o substantivo nunha serie (*primeiro, segundo, terceiro, cuarto...*).

4. Escribe no teu caderno os numerais cardinais e ordinais que lle corresponde a cada un dos números do cadro da marxe.

Indefinidos Indican a cantidade ou a identidade do substantivo, pero dun xeito moi impreciso. Canto ao xénero e ao número, poden ser:

- **Invariables:** *calquera, nada, máis, cada...*
- **Só con variación de xénero** (sempre en plural): *varios/-as; ambos/-as*
- **Só con variación de número:** *tal* (pl. *tales*); *bastante* (pl. *bastantes*)
- **Con variación de xénero e número:** *un, algún, todo, moito, tanto...*

5. Na columna da esquerda aparecen algúns indefinidos. Completa as frases que están ao lado co que mellor lle acaia. Faino concordar co substantivo cando conveña.

- Na feira merquei _____ libros vellos.
- Non hai _____ cousas como pensaba.
- Aceptas _____ regalo que che propoñan.
- Aconsellounos que _____ neno fixese a súa cama.
- No verán hai _____ xente na praia.
- Despois do accidente mercou _____ coche.

**cada
varios
calquera
demasiada
outro
tantas**

Os **posesivos** adoitan ir precedidos de artigo determinado (*a miña casa; as vosas afeccións*). Así e todo, cos nomes de parentesco pódese poñer artigo determinado ou non (*meu pai / o meu pai*).

Os numerais tamén poden ser **multiplicativos** (*dobre, séxtuplo...*); **partitivos** (*medio, terzo, cuarto, onceavo...*); e **colectivos** (*decena, ducia, cento...*).

3
7
8
11
15
20
21
39

Os indefinidos **un, algún e outro** contraen coas preposicións **de e en**.
***Nalgún** (en + algún) lugar estarán, digo eu.*



LETRAS E SIGNOS

Os adverbios rematados en *-mente* non levan nunca til, por seren palabras graves rematadas en vogal: *habilmente, facilmente...*

Cando as vogais *i* e *u* son tónicas e van xunto con outra vogal átona, acentúanse para indicar que forman hiato e non ditongo: *par-tí-a, ru-í-do, tí-o...*

Reglas de acentuación ortográfica

Algunhas palabras teñen que levar til (´) na **sílaba tónica** (a que se pronuncia con maior forza) para diferenciala do resto de **sílabas átonas**.

- **As palabras monosílabas** (formadas por unha sílaba) non levan til: *dor, sol, can, la, dous...* Só se lles pon til diacrítico cando hai que diferencialas doutras que son iguais na escrita (por exemplo *pola* ‘galiña’ e *póla* ‘rama’).
- **As palabras agudas** (última sílaba tónica) levan acento gráfico cando:
 - Rematan en vogal: *abelá marroquí, chalé...*
 - Rematan en *-n, -s* ou *-ns*: *patín, revés, galáns...*
 - Non levan til se na sílaba tónica hai un ditongo: *cantei, ademais...*
- **As palabras graves** (penúltima sílaba tónica) levan acento gráfico cando:
 - Rematan nunha consoante que non sexa *-n, -s* ou *-ns*: *fácil, carácter, álbum...*
 - Rematan en *-ps*: *bíceps*.
- **As palabras esdrúxulas** (antepenúltima sílaba tónica) levan sempre acento gráfico:
 - *mágoa, física, lóstrego...*

1. Fai uns cadros coma estes no teu caderno e clasifica as palabras do recadro en agudas, graves ou esdrúxulas. Pon cada sílaba nunha cela e di por que se acentúan ou non.

LEVAN TIL	NON LEVAN TIL
réptil	atmosfera
mísil	heroe
téxtil	omoplata
térmite	parasito
auréola	paxaro
rubéola	diocese
	pelicano
	acne
	medula
	traquea

AGUDAS			
		can	tei

GRAVES			
	es	cu	sa

ESDRÚXULAS			
	cá	ma	ra

atmosfera	autovía	ficheiro	néboa
clímax	mitin	saúde	fácil
paxaro	condición	facilmente	estudou
británica	tóner	saudade	po

2. Seguindo as regras de acentuación, acentúa as palabras subliñadas no texto só se é necesario.



Adrian Muíño, o Schumacher galego

Aos tres anos acudiu por primeira vez a un circuíto de karting co seu pai e, desde enton, non se despegou dos coches. Adrian Muíño é, ademais dun mozo normal e corrente como o resto dos seus compañeiros de clase, un coruñes que, con tan só 11 anos, se converteu en campión de Galicia de karting e no primeiro galego que conseguiu subir ao podio na mesmisima «casa» de Ferrari en Maranello.

Tipos de textos

- A **banda deseñada** ou **cómic** é un medio narrativo que utiliza a imaxe e a palabra para contar historias.
- Na banda deseñada, a historia váísenos contando a través dunha sucesión de **viñetas**, agrupadas en tiras dentro da páxina.
- As **elipses narrativas** son os intermedios non necesarios para a narración. O autor elimina estes momentos e representa nas viñetas só os momentos significativos da historia.
- O **encadre** é o punto dende o que o debuxante «ve» a escena, achegándose ou afastándose dos personaxes.
- Os diferentes **tipos de plano** noméanse en función de como apareza neles a figura humana (plano xeral, plano enteiro, plano americano, plano medio, primeiro plano, plano de detalle).
- Nunha banda deseñada as palabras úsanse para indicar o que falan os personaxes (e entón aparecen pechadas nos **globos**) ou para contar algo que non se pode dicir só con imaxes (e entón aparecen nun **texto de apoio**).
- Segundo como sexa a liña do bordo dos globos, estes teñen un significado diferente.
- Na banda deseñada, os ruídos represéntanse mediante as **onomatopeas**. O movemento represéntase mediante **signos cinéticos**: unhas liñas que sinalan a traxectoria da persoa ou obxecto, dando así a sensación de que se move.

Lingua e sociedade

- En Europa fálanse máis de **200 linguas** e hai **49 Estados**. A maioría dos Estados europeos son **plurilingües**. Só Islandia é monolingüe.
- O tratamento que cada Estado lle outorga á súa diversidade lingüística é moi diferente e iso ten repercusións na vitalidade das linguas. A maior recoñecemento e apoio institucional, máis vitalidade.
- Falamos de **linguas minorizadas** (fronte a linguas dominantes) se non contan con apoio oficial ou non están presente en todos os hámbitos de uso.
- Algunhas das linguas de Europa estendéronse por lugares de todo o mundo durante os procesos de conquista e colonización. Neses lugares había culturas previas coas súas propias linguas, moitas delas conservadas na actualidade, aínda que a maioría en **situación de subordinación** á lingua dominante dos países colonizadores.

A lingua por dentro

- Baixo o nome de **determinantes** agrúpanse os artigos, demostrativos, posesivos, numerais e indefinidos. Os determinantes acompañan a un substantivo (co cal concordan en xénero e número) e limitan a súa extensión.
- Os **artigos** son os encargados de presentar o substantivo:
 - Artigos **determinados** (*o, a, os, as*), cando o emisor e o receptor xa coñecen o substantivo que acompañan.
 - Artigos **indefinidos** (*un, unha, uns, unhas*), se o substantivo non é aínda coñecido.
- Os **demostrativos** indican a situación relativa no espazo ou no tempo do substantivo que acompañan. As súas formas son as seguintes:
 - **Maior proximidade**: *este, esta, estes, estas*.
 - **Certo afastamento**: *ese, esa, eses, esas*.
 - **Maior afastamento**: *aquel, aquela, aqueles, aquelas*.
- Os **posesivos** designan unha relación de pertenza entre dous elementos:
 - **Posuidor**: persoa a que se refire o posesivo.
 - **Posuído**: substantivo que acompaña o posesivo.
- Os **numerais** indican cantidade respecto do substantivo que acompañan.
 - Numerais **cardinais**: refírense ao número exacto de unidades.
 - Numerais **ordinais**: determinan a orde que ocupa o substantivo nunha serie.
- Os **indefinidos** indican a cantidade ou a identidade do substantivo, pero dun xeito moi impreciso. Canto ao xénero e ao número, poden ser invariables, só con variación de xénero, só con variación de número, ou con variación de xénero e número.

Letras e signos

- Algunhas palabras teñen que levar **til** (´) na sílaba tónica (a que se pronuncia con maior forza) para diferenciala das sílabas átonas.
 - As palabras **monosílabas** (formadas por unha sílaba) non levan til. Só se lles pon til diacrítico cando hai que diferencialas doutras que son iguais na escrita.
 - As palabras **agudas** (última sílaba tónica) levan acento gráfico cando rematan en vogal, en *-n, -s* ou *-ns*. Non levan til se na sílaba tónica hai un ditongo.
 - As palabras **graves** (penúltima sílaba tónica) levan acento gráfico cando rematan nunha consoante distinta de *-n, -s* ou *-ns* ou cando rematan en *-ps*.
 - As palabras **esdrúxulas** (antepenúltima sílaba tónica) sempre levan acento gráfico.

Os traballos que veñen

ANO 2030: BÚSCANSE GRANXEIROS VERTICAIS

Policías do clima, cirurxiáns de aumento de memoria e xestores do tempo, as profesións de futuro.

Ano 2030. Tras décadas de evolución tecnolóxica, cambio climático e ciencia, o planeta demanda traballadores adaptados a esa nova realidade. Fabricantes de partes do corpo, granxeiros verticais, profesores virtuais ou policías do clima son algunhas das profesións de futuro. Representan un exemplo dos «traballos que veñen» e que a consultora especializada en proxeccións no tempo, FastFuture, recolle nun informe.

5 O granxeiros verticais cobran importancia ante o concepto de edificios nos que se cultivan, andar por andar, froitas e verduras, con electricidade subministrada por enerxías verdes e augas purificadas e recicladas para a rega.

Necesitaranse igualmente granxeiros para colleitas e gandería tratada xeneticamente, os considerados como «a próxima xeración de granxeiros». O obxectivo: acadar produtos beneficiosos para o nosso organismo e a nosa saúde.

10 No 2030 haberá, tamén, cirurxiáns para o aumento da capacidade memorística dos seus pacientes, igual que se precisarán expertos en ética para prácticas como a clonación. O horizonte que abren os avances científicos son tales que deberá haber alguén encargado de poñer os límites éticos, que responda á cuestión: «Podemos, pero debemos?»

Especialistas en revertir o cambio climático, para reducir os seus efectos, deberán achegar solucións á baixada do nivel dos mares, ou aplicar inventos como un «paraugas xigante» que protexa do sol.

15 Outras das vinte profesións emerxentes no horizonte do ano 2030, segundo este estudo, son piloto espacial, arquitecto e guía turístico para o espazo, avogado virtual, deseñador e fabricante de vehículos alternativos, borrador de información, xestor de tempo, traballador social para persoas con problemas ou traumas polo uso das redes sociais de internet ou creador de marcas persoais.

Adaptado de Galicia Hoxe (www.galiciahoxe.com, 16/04/2010).

1. Recolle no texto o nome de todas as profesións que se citan.

- Que substantivos desa lista conteñen os seguintes sufixos que achegan o significado de oficio ou profesión? Engade ti un exemplo máis para cada caso.

-eiro: _____

-or: _____

-nte: _____

-ista: _____

2. Clasifica os determinantes subliñados no texto en artigos, demostrativos, posesivos, numerais e indefinidos.

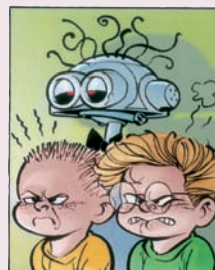
artigos	demostrativos	posesivos	numerais	indefinidos

3. ...granxeiros para colleitas e gandería tratada xeneticamente, os considerados como «a próxima xeración de granxeiros». O obxectivo: acadar produtos beneficiosos para o noso organismo e a nosa saúde (l. 6-7).

- Explica por que levan til ou non as palabras subliñadas neste fragmento da lectura.
- Indica se as seguintes palabras deben levar til ou non:

reptil	heroe	si	ti	facilmente
album	bagoa	rio	textil	acne

4. Di que tipo de plano se dá nestas viñetas:



Josep María Beroy: Detectives audaces

- Saberías explicar que é unha onomatopea? E un signo cinético?

5. Di se as seguintes afirmacións son verdadeiras ou falsas.

- España é o único Estado de Europa onde se fala máis dunha lingua. **V** **F**
- Portugal é o único Estado monolingüe de Europa. **V** **F**
- En Europa fálanse máis de 200 linguas en 49 Estados. **V** **F**
- En Europa existen linguas minorizadas e linguas dominantes. **V** **F**