

## Resumo do Plan de autoprotección

Curso 2023-2024

### 1. NORMAS XERAIS DE EVACUACIÓN

Dada a orde de evacuación, cada profesor ou profesora e o seu alumnado (informado previamente das diferentes alternativas de evacuación) dirixiranse inmediatamente e de maneira ordenada á saída de emerxencia establecida no plano que figura como ANEXO deste documento e, unha vez no exterior, cara ao punto de encontro (pistas deportivas), onde se colocarán en fila (unha fila para cada grupo). O profesorado procederá entón ao reconto do alumnado ao seu cargo.

En todo caso, para contribuír a unha correcta evacuación, é preciso ter presentes as seguintes indicacións:

- Se existe algún **alumno ou alumna que teña algún impedimento** que dificulte a evacuación polos seus propios medios, é preciso que o profesorado designe previamente un ou dous compañeiros que o axuden a saír.
- Se houberse algún ferido ao producirse o sinistro, sería algún membro do Equipo de Primeiros Auxilios (EPA) o responsable do seu traslado a un lugar seguro.
- As visitas que se atopen nese momento no Centro serán acompañadas ao exterior pola persoa visitada.

### 2. INSTRUCIÓNS PARA O PROFESORADO

- No caso de detectar unha situación de emerxencia (por ex. un incendio) débese avisar o Xefe ou Xefa de Emerxencia (director ou directora) e/ou o Equipo de Primeira Intervención (EPI) e axudalos no preciso en caso de evacuación.
- O profesorado dará as instrucións necesarias para realizar a evacuación de forma axeitada, acompañará o seu alumnado e saíra en último lugar da aula, **comprobando que non queda ninguén e pechando a porta**.
- Cada profesor deberá dispoñer da listaxe de alumnado do seu grupo e do rexistro de faltas da súa clase para o posterior reconto no punto de encontro.
- No caso de accidente leve dalgún alumno ou alumna, encargarse de atendelo e, se é preciso, pediralle axuda ao Equipo de Primeiros Auxilios. Se o accidente é grave, deberá avisar o EPA e o Xefe de Emerxencia, e estará ás súas ordes.
- Lémbrese que o profesorado que estea nas aulas máis próximas ás escaleiras (**A3, A8, A11 e A16**) ou nas contiguas, se as anteriores estivesen baleiras, deberá dirixir o fluxo de evacuación correspondente á súa escaleira. A continuación realizarán un “varrido” pola planta para comprobar que non queda ninguén.

### 3. INSTRUCIÓNS PARA O ALUMNADO

- Cada grupo de alumnado actuará sempre de acordo coas indicacións do seu profesor ou profesora e non seguirá en ningún caso iniciativas propias.

- Os alumnos aos que o profesor lles encomendase funcións concretas, por exemplo pechar as fiestras, axudar a un compañeiro que teña mobilidade reducida, etc., han de responsabilizarse de cumprilas e de colaborar no mantemento da orde do grupo.
- O alumnado **NON** recollerá os seus obxectos persoais, para evitar obstáculos e demoras.
- O alumnado que se atopase nos aseos cando soe a orde de evacuación, deberá incorporarse rapidamente ao seu grupo ou ao máis próximo que se atope en movemento de saída. Unha vez no punto de encontro, deberá buscar o seu grupo.
- Todos os movementos han de realizarse con rapidez, pero de xeito ordenado, sen correr, atropelar nin empurrar os demais.
- Ningún alumno poderá deterse xunto ás portas de saída.
- En ningún caso o alumno volverá cara a atrás, sexa cal sexa o pretexto.
- En todo caso, os grupos han de permanecer sempre xuntos, sen disgregarse nin adiantarse entre si, mesmo cando se atopen nos lugares exteriores de concentración previamente establecidos, co obxecto de facilitarlle ao profesorado o control do alumnado.

#### **4. PROCEDEMENTO DE EVACUACIÓN**

Ante unha situación de emerxencia a evacuación do centro ha de realizarse directamente ao exterior das edificacións, cara á pista deportiva, por considerarse esta zona un espazo aberto, con capacidade para acoller todo o alumnado e posibilitar o seu reconto e posterior desaloxo cara a zonas seguras fóra do recinto escolar ou a recollida do alumnado por parte dos pais, nais ou titores legais.

A evacuación do Centro debe realizarse segundo o indicado nos planos de evacuación que se achegan como ANEXO. Faise un resumo a continuación:

##### **Evacuación da planta baixa**

Distínguense dúas situacións: ocupación normal e grande ocupación.

##### Ocupación normal:

- As persoas que se atopen na Sala do Profesorado, local da ANPA, Secretaría e despachos de Dirección sairán directamente ao exterior pola porta de dobre folla marcada no plano anexo co nº 4.
- O alumnado da Aula de Tecnoloxía cruzará o patio interior e sairá pola porta exterior de dobre folla marcada no plano co nº 3.
- O alumnado que se atope nos vestiarios sairá polo corredor cara á porta exterior máis próxima, que é a sinalada no plano co nº 5.
- As persoas que se atopen na Cafetería ou na Conserxería sairán polo vestíbulo, pola porta de dobre folla sinalada no plano anexo co nº 1. Lémbrese que hai unha porta de servizo que comunica o almacén da cafetería co exterior.

##### Grande ocupación:

- En caso de grandes ocupacións na planta (festas, reunións, teatro, etc.), onde pode haber, ademais de alumnado, persoas alleas ao centro (pais, nais, familiares, amigos, etc.), abríranse as catro portas interiores de dobre folla que son vía de paso previo cara ao exterior.

- A saída cara ao punto de encontro no exterior, tanto do Salón de Actos como do vestíbulo, levarase a cabo por calquera das catro portas de dobre folla sinaladas no plano anexo cos números 1, 2, 3 e 4.
- Lémbrese que dende o Salón de Actos se accede ao vestíbulo por dúas portas amplas de libro. Ademais no Salón de Actos hai unha porta que comunica co corredor de vestiarios e, de aí, ao exterior a través doutra, neste caso antipánico e de dobre folla, marcada no plano anexo co nº 5.

### Evacuación do primeiro andar

O alumnado que se atope nas aulas do 1º andar descenderá pola escaleira nº 1 ou pola nº 2 en función da proximidade e orientación da porta de saída da aula (PORTA DIANTEIRA).

- **Escaleira nº 1:** Laboratorio de Bioloxía, Aula 8, Departamento de Orientación, Aula P.T., Aula 6, Aula 7 e Aula de Plástica.
- **Escaleira nº 2:** Aula 3, Aula 2, Laboratorio Xeoloxía, Biblioteca, Aula 4 e Aula 5.

### Evacuación do segundo andar

O alumnado que se atope nas aulas do segundo andar descenderá pola escaleira nº 1 ou pola nº 2 en función da proximidade e orientación da porta de saída da aula (PORTA DIANTEIRA).

- **Escaleira nº 1:** Laboratorio de Física e Química, Aula 9, Aula 16, Aula de Profesorado e Convivencia, Aula de desdoblamento, Aula 15, Aula de Informática 1 e Aula de Informática 2.
- **Escaleira nº 2:** Aula 11, Aula 10, Aula Xeral 2, UACO, Aula 12, Aula 13 e Aula 14.

### Evacuación do ximnasio e da aula de Música

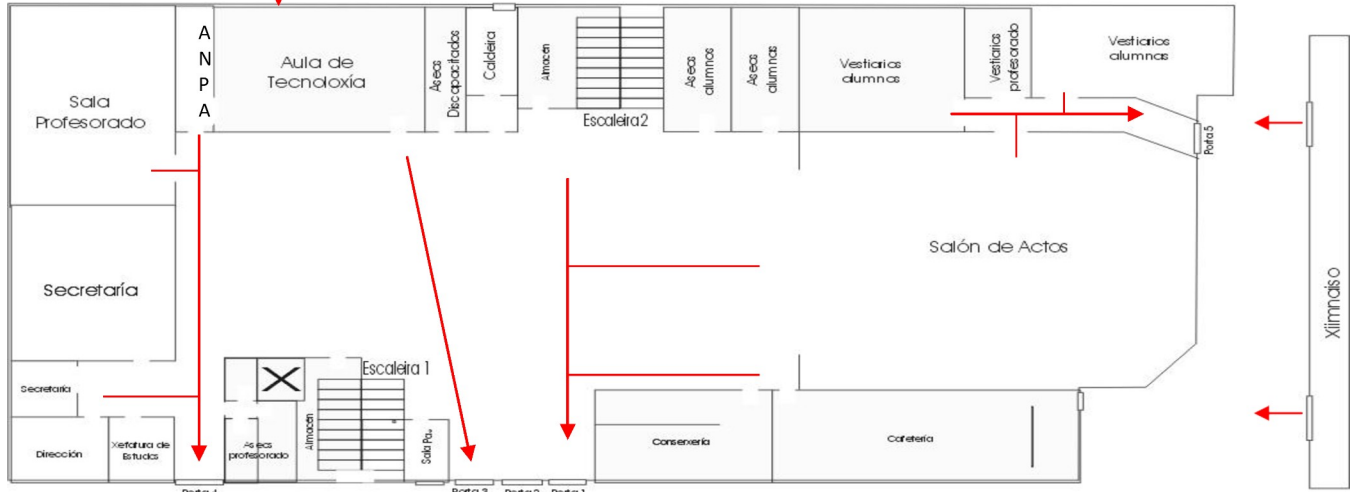
O alumnado que se atope nestas dependencias sairá directamente ao exterior e dirixirase ao punto de encontro (pistas deportivas).

### Fluxos de evacuación e punto de encontro

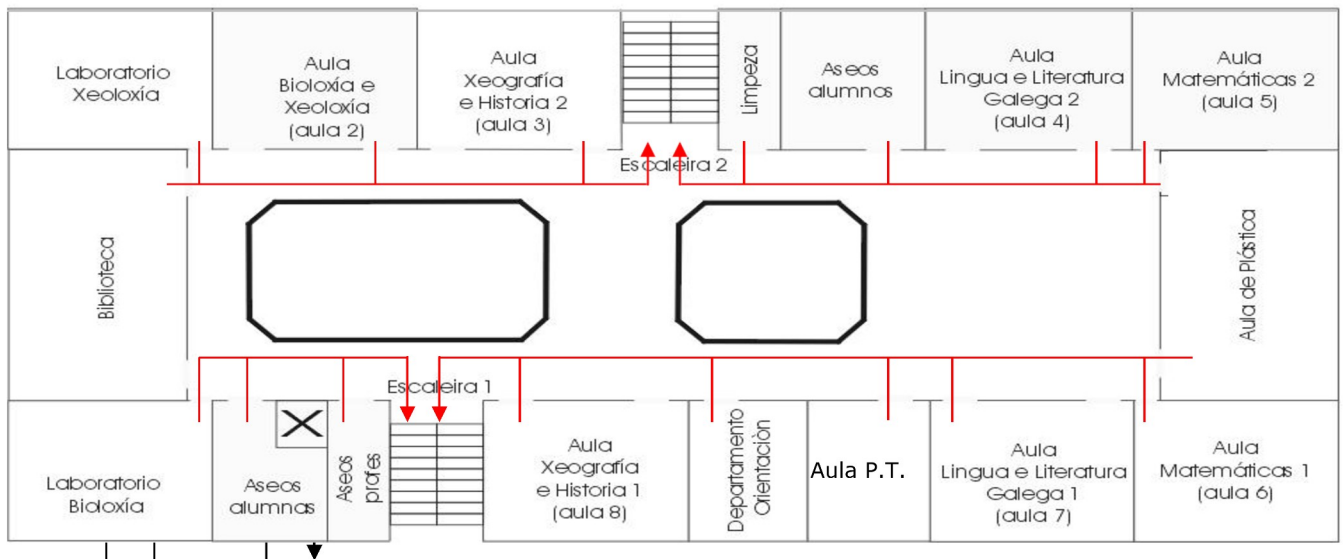
- Os delegados axudarán ao profesorado e aos compañeiros e compañeiras na evacuación da súa aula.
- Cando soe a alarma de evacuación, en primeiro lugar desaloxaranse os ocupantes da planta baixa, a continuación serán os do primeiro andar e despois os do segundo, sempre en fila e moi preto da parede.
- O alumnado que baixe ao vestíbulo pola escaleira nº 1 sairá ao exterior pola porta de dobre folla marcada no plano anexo co nº 3.
- O alumnado que baixe ao vestíbulo pola escaleira nº 2 sairá ao exterior pola porta de dobre folla marcada no plano anexo co nº 2.
- Todos os ocupantes do centro se dirixirán ás pistas deportivas do IES **baixando polas escaleiras** e non polas bancadas. Unha vez nas pistas, colocaranse en fila por grupos, mirando cara ás bancadas, para facilitar o recento por parte do profesorado.

Aula Música

## EDIFICIO PRINCIPAL Planta baixa



## EDIFICIO PRINCIPAL Primeiro andar



## EDIFICIO PRINCIPAL Segundo andar

