

IES A Basella

PROGRAMACIÓN DIDÁCTICA
PSICOLOXÍA
2º BACHARELATO
DEPARTAMENTO DE FILOSOFÍA



DATA REMATE ELABORACIÓN: OUTUBRO 2017

DATAS 1ª REVISIÓN: SETEMBRO 2018

DATAS 2ª REVISIÓN: SETEMBRO 2019

DATAS 3ª REVISIÓN: XANEIRO 2020

DATAS 4ª REVISIÓN: SETEMBRO 2020

Curso 2022-23

Data	Setembro 2019 Xaneiro 2020 Setembro 2020 Setembro 2022
Versión	1.5
Tipo	Documentación Departamento

PROGRAMACIÓN DIDÁCTICA **PSICOLOXÍA - 2º BACHARELATO**

Índice

1. INTRODUCCIÓN E CONTEXTUALIZACIÓN.....	PÁX. 3
2. CONTRIBUCIÓN AO DESENVOLVEMENTO DAS COMPETENCIAS CLAVE. CONCRECIÓN QUE RECOLLA A RELACIÓN DOS ESTÁNDARES DE APRENDIZAXE AVALIABLES QUE FORMAN PARTE DOS PERFÍS COMPETENCIAIS.....	PÁX. 4
3. CONCRECIÓN DOS OBXECTIVOS PARA O CURSO.....	PÁX. 6
4. CONCRECIÓN PARA CADA ESTÁNDAR DE APRENDIZAXE AVALIABLE DE:	
4.1.- RELACIÓN DE OBXECTIVOS, CONTIDOS, CRITERIOS DE AVALIACIÓN E ESTÁNDARES DE APRENDIZAXE.....	PÁX. 7
4.2.- CONCRECIÓN:	
1º- TEMPORALIZACIÓN DE CONTIDOS E ESTÁNDARES DE APRENDIZAXE	
2º- GRAO MÍNIMO DE CONSECUCCIÓN PARA SUPERAR A MATERIA	
3º- PROCEDEMENTOS E INSTRUMENTOS DE AVALIACIÓN	
5. CONCRECIÓN METODOLÓXICAS QUE REQUIRE A MATERIA. TRES CONTEXTOS POSIBLES: ACTIVIDADE PRESENCIAL...PÁX.	27
6. MATERIAIS E RECURSOS DIDÁCTICOS.....	PÁX. 28
7. CRITERIOS SOBRE A AVALIACIÓN, CUALIFICACIÓN E PROMOCIÓN DO ALUMNADO. AVALIACIÓN CONTEXTO PRESENCIAL.....	PÁXS. 28
8. ORGANIZACIÓN DAS ACTIVIDADES DE SEGUIMIENTO, RECUPERACIÓN E AVALIACIÓN DE MATERIAS PENDENTES.....	PÁX. 35
9. DISEÑO DA AVALIACIÓN INICIAL E MEDIDAS INDIVIDUAIS OU COLECTIVAS QUE SE POIDAN ADOPTAR COMO CONSECUENCIA DOS RESULTADOS.....	PÁX. 35
10. MEDIDAS DE ATENCIÓN Á DIVERSIDADE.....	PÁX. 36
11. CONCRECIÓN DOS ELEMENTOS TRANSVERSAIS QUE SE TRABALLARÁN NO CURSO.....	PÁX. 36
12. ACTIVIDADES COMPLEMENTARIAS E EXTRAESCOLARES PROGRAMADAS.....	PÁX. 36
13. INDICADORES DE LOGRO PARA AVALIAR O PROCESO DO ENSINO E A PRÁCTICA DOCENTE. MECANISMOS DE REVISIÓN, AVALIACIÓN, E MODIFICACIÓN DAS PROGRAMACIÓN DIDÁCTICAS EN RELACIÓN COS RESULTADOS ACADÉMICOS E OS PROCESOS DE MELLORA.....	PÁX. 37
14. ACCIÓN DE CONTRIBUCIÓN AO PROXECTO LECTOR.....	PÁX. 38
15. ACCIÓN DE CONTRIBUCIÓN AO PLAN TIC.....	PÁX. 39
16. ACCIÓN DE CONTRIBUCIÓN AO PLAN DE CONVIVENCIA.....	PÁX. 40
17. REFERENCIAS NORMATIVAS.....	PÁX. 40
18. PUBLICIDADE DA PROGRAMACIÓN.....	PÁX. 40

1.- INTRODUCCIÓN E CONTEXTUALIZACIÓN

A) INTRODUCCIÓN.- A psicoloxía é unha rama do saber cuxa finalidade esencial é tanto a comprensión da propia individualidade como das condutas sociais e a súa interrelación. Desde uns antecedentes históricos afastados, moi ligados ao desenvolvemento do saber filosófico, a psicoloxía evolucionou cun cariz, en certo xeito, bifronte. Por unha banda, ten unha indubidable filiación humanística; por outra parte, a súa temática busca regularidades e explicacións científicas. Con estas características distintivas, polo seu obxecto de estudo e a súa metodoloxía, a psicoloxía pode considerarse unha disciplina moi interesante para o alumnado de segundo de bacharelato, cunha indubidable vertente práctica, na medida en que lle axudará a coñecerse mellor como individuo e a desenvolverse como persoa e, ao tempo, a afrontar os diversos problemas e retos que a convivencia suscita.

A propia complexidade, inscrita de seu no propio ser humano, faise visible na súa capacidade de relación con outros saberes, sinaladamente coa bioloxía, a socioloxía, a química e, desde logo, a filosofía. O significativo carácter dual da psicoloxía pode axudar a desenvolver e adquirir as seguintes competencias clave: comunicación lingüística; competencia matemática e competencias básicas en ciencia e tecnoloxía; competencia dixital; aprender a aprender; competencias sociais e cívicas; ecoconciencia e expresións culturais. Trátase, xa que logo, dunha materia que, dada a súa riqueza de contidos e amplitude de horizontes, pode converterse en paradigmática para a adquisición da maior parte das competencias clave.

Esta adquisición das competencias clave, coa súa vertente de logro dos obxectivos da etapa en que se sitúa, debe desenvolverse preferentemente desde un punto de vista eminentemente disciplinar e transversal. Esta metodoloxía pasa pola xeración de tarefas ou situacións-problema, suscitadas cun obxectivo concreto, que o alumnado debe resolver facendo un uso axeitado de distintos tipos de coñecementos, destrezas, actitudes e valores, sen deixar de pensar no respecto polos diversos ritmos e estilos de aprendizaxe, mediante prácticas de traballo individual e cooperativo. Agora ben, esta metodoloxía require, pola parte docente, unha reflexión e unha revisión permanentes da súa tarefa e a procura, tamén decidida, de criterios comúns e consensuados que permitan, finalmente, abordar un tratamento integrado das competencias, facendo unha realidade palpable a construción colaborativa do coñecemento.

A materia organízase en seis bloques: "A psicoloxía como ciencia", "Fundamentos biolóxicos da conduta", "Os procesos cognitivos básicos: percepción, atención e memoria", "Procesos cognitivos superiores: aprendizaxe, intelixencia e pensamento", "A construción do ser humano. Motivación, personalidade e afectividade" e "Psicoloxía social e das organizacións". Daquela, desde a consideración da disciplina como ciencia, analízanse os fundamentos biolóxicos da conduta, as capacidades cognitivas como a percepción, a memoria e a intelixencia, afondando na aprendizaxe e na construción da nosa

personalidade individual e social. En suma, a materia de Psicoloxía, desde a dobre vertente humanística e científica, pode colaborar dun xeito representativo e versátil a fomentar o espírito científico aplicado ao seu raio de acción, pero tamén nunha vertente práctica: como disciplina que pode cooperar na mellora xenérica das condicións de vida das persoas e, ao mesmo tempo, patrocinar, desde o autoconñecemento, o xenuíno desenvolvemento persoal.

B) CONTEXTUALIZACIÓN.-

- Curso: 2º bacharelato
- Número de grupos: 3 (2º BAC: A, B, C)
- Número de alumnos/as: 21
- A lingua predominante no alumnado é o galego, o material base que empregaremos son apuntamentos realizados por D. Manuel G. Seixas, Xefe deste Departamento, traballados polo miúdo entre Xuño e Setembro do 2017, Setembro do 2019 e Setembro 2020, consistentes nunha ampla compilación de material propio + Libro texto: "Psicología" 2º Bacharelato, José Ignacio Alonso García, Ed. McGrawHill, 2016 + Compilación de material na rede. A tradución do material sacado da rede e do citado libro de texto tamén é responsabilidade de D. Manuel G. Seixas.

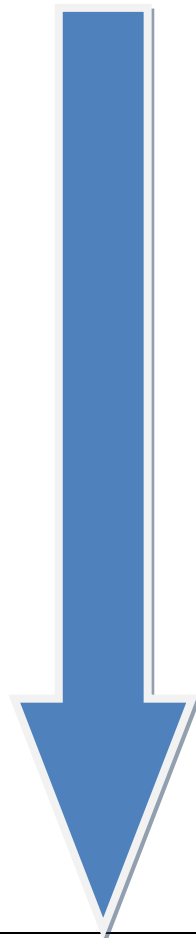
2.- CONTRIBUCIÓN AO DESENVOLVEMENTO DAS COMPETENCIAS CLAVE. CONCRECIÓN QUE RECOLLA A RELACIÓN DOS ESTÁNDARES DE APRENDIZAXE AVLIABLES QUE FORMAN PARTE DOS PERFÍS COMPETENCIAIS (INCLÚE GRÁFICO-MODELO DE PERFIL COMPETENCIAL)

Listado das competencias LOMCE coas súas correspondentes siglas:

- § Comunicación lingüística (CCL).
- § Competencia matemática e competencias básicas en ciencia e tecnoloxía (CMCCT).
- § Competencia dixital (CD).
- § Aprender a aprender (CAA).
- § Competencias sociais e cívicas (CSC).
- § Sentido de iniciativa e espírito emprendedor (CSIEE).
- § Conciencia e expresións culturais (CCEC).

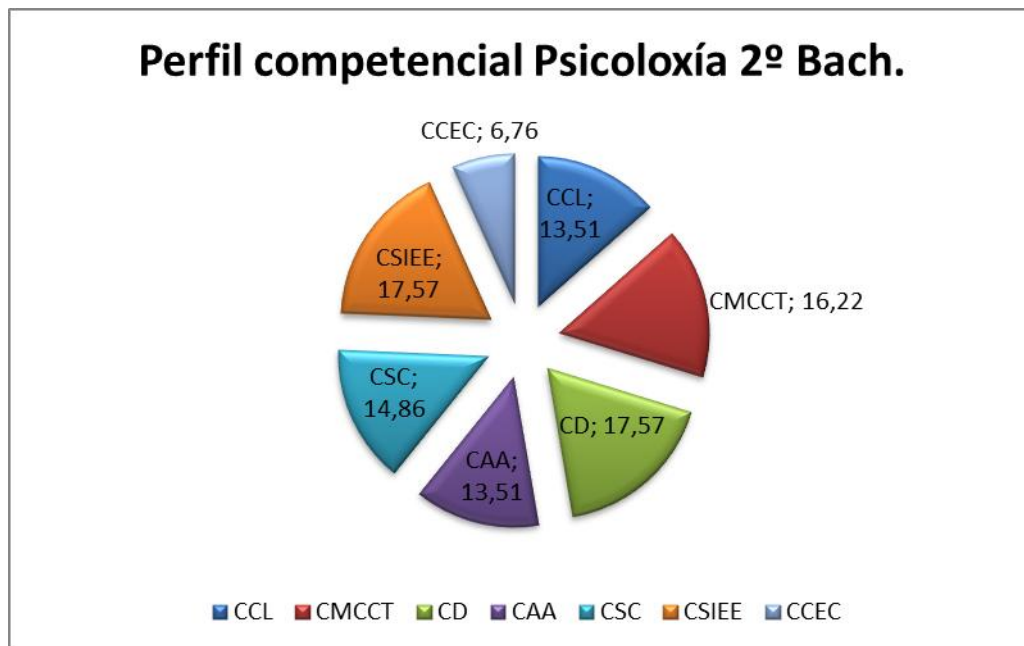
C. CLAVE	ESTÁNDAR APRENDIZAXE	%CONTRIBUCIÓN
CCL	<ul style="list-style-type: none"> ▪ PSB1.3.3,PSB2.4.2,PSB3.3.1,PSB3.3.4,PSB4.1.3,PSB5.2.4,PSB5.4.1,PSB5.4.2,PSB5.5.2,PSB6.3.3 (10) 	13,51%

CMCCT	PSB1.1.2,PSB1.2.1,PSB2.1.1,PSB2.2.2,PSB2.3.1,PSB2.4.1,PSB2.4.3,PSB2.5.1,PSB3.1.1,PSB4.4.1,PSB5.2.3,PSB5.3.1(12)	16,22%
CD	<ul style="list-style-type: none"> ▪ PSB1.3.4,PSB2.1.2,PSB2.2.1,PSB2.4.3,PSB3.1.4,PSB3.1.5,PSB3.3.3,PSB3.3.5,PSB4.1.2,PSB4.2.3,PSB5.4.4,PSB6.1.2,PSB6.3.4 (13) 	17,57%
CAA	<ul style="list-style-type: none"> ▪ PSB1.1.1,PSB1.2.3,PSB1.3.2,PSB3.1.2,PSB3.3.3,PSB4.2.1,PSB4.3.1,PSB5.1.1,PSB5.2.1,PSB5.3.2 (10) 	13,51%
CSC	<ul style="list-style-type: none"> ▪ PSB1.2.2,PSB2.3.2,PSB2.5.2,PSB5.2.5,PSB5.4.3,PSB5.5.1,PSB6.1.1,PSB6.1.3,PSB6.2.2,PSB6.2.3,PSB6.2.4 (11) 	14,86%
CSIEE	<ul style="list-style-type: none"> ▪ PSB1.3.4,PSB2.5.1,PSB3.1.3,PSB3.3.2,PSB4.1.1,PSB4.2.2,PSB4.4.1,PSB5.1.2,PSB5.1.3,PSB5.2.2,PSB5.2.6,PSB6.3.1,PSB6.3.2,(13) 	17,57%
CCEC	<ul style="list-style-type: none"> ▪ PSB1.3.1,PSB3.1.2,PSB4.1.2,PSB4.1.2,PSB4.2.4 (5) 	6,76



PERFIL COMPETENCIAL PSICOLOXÍA 2º BACHARELATO

Competencias	Nº Competencias	Porcentaxe
CCL	12	16,22
CMCCT	10	13,51
CD	13	17,57
CAA	10	13,51
CSC	11	14,86
CSIEE	13	17,57
CCEC	5	6,76
TOTAL	74	100,00



CCL ⇨ Comunicación lingüística

CMCCT ⇨ Competencia matemática e competencias básicas en ciencia e tecnoloxía

CD ⇨ Competencia dixital

CAA ⇨ Aprender a aprender

CSC ⇨ Competencias sociais e cívicas

CSIEE ⇨ Sentido de iniciativa e espírito emprendedor

CCEC ⇨ Conciencia e expresións culturais

3.-CONCRECIÓN DOS OBXECTIVOS PARA O CURSO

- a) Exercer a cidadanía democrática, desde unha perspectiva global, e adquirir unha conciencia cívica responsable, fundamentalmente adquirindo os coñecementos científicos necesarios para sustentar unha igualdade de xénero e o respecto aos dereitos dos individuos, insistindo no especial dereito á saúde, tanto física coma psíquica.
- b) Consolidar unha madureza persoal e social que lle permita actuar de forma responsable e autónoma e desenvolver o seu espírito crítico. Ser quen de prever e resolver pacificamente os conflitos persoais, familiares e sociais, para o que serán especialmente útiles os coñecementos adquiridos na materia.
- c) Fomentar a igualdade efectiva de dereitos e oportunidades entre homes e mulleres, analizar e valorar criticamente as desigualdades e discriminacións existentes e, en particular, a violencia contra a muller, e impulsar a igualdade real e a non discriminación das persoas por calquera condición ou circunstancia persoal ou social, con atención especial ás persoas con discapacidade.
- d) Afianzar os hábitos de lectura, estudo e disciplina, como condicións necesarias para o eficaz aproveitamento da aprendizaxe e como medio de desenvolvemento persoal.
- e) Dominar, tanto na súa expresión oral como na escrita, a lingua galega e a lingua castelá
- g) Utilizar con solvencia e responsabilidade as tecnoloxías da información e da comunicación.
- h) Coñecer e valorar criticamente as realidades do mundo contemporáneo, os seus antecedentes históricos e os principais factores da súa evolución. Participar de xeito solidario no desenvolvemento e na mellora do seu contorno social.
- i) Acceder aos coñecementos científicos e tecnolóxicos fundamentais, e dominar as habilidades básicas propias da modalidade elixida.
- l) Comprender os elementos e os procedementos fundamentais da investigación e dos métodos científicos. Coñecer e valorar de forma crítica a contribución da ciencia e da tecnoloxía ao cambio das condicións de vida, así como afianzar a sensibilidade e o respecto cara ao medio ambiente e a ordenación sustentable do territorio, con especial referencia ao territorio galego.
- m) Afianzar o espírito emprendedor con actitudes de creatividade, flexibilidade, iniciativa, traballo en equipo, confianza nun mesmo e sentido crítico.
- n) Desenvolver a sensibilidade artística e literaria, así como o criterio estético, como fontes de formación e enriquecemento cultural, relacionando o ámbito da materia con diferentes expresións culturais.
- ñ) Utilizar a educación física e o deporte para favorecer o desenvolvemento persoal e social, e impulsar condutas e hábitos saudables.

4.- CONCRECIÓN PARA CADA ESTÁNDAR DE APRENDIZAXE AVALIABLE DE:

4.1.- RELACIÓN DE OBXECTIVOS, CONTIDOS, CRITERIOS DE AVALIACIÓN E ESTÁNDARES DE APRENDIZAXE

Obxectivos	Contidos	Criterios de avaliación	
	Bloque		
<ul style="list-style-type: none"> ▪ b ▪ e ▪ h ▪ l 	<ul style="list-style-type: none"> ▪ B1.1. A psicoloxía desde as súas orixes en Grecia ata o século XIX. ▪ B1.2. Constitución da psicoloxía como saber autónomo: Wundt, Watson, James e Freud. ▪ B1.3. Diversidade de acepcións do termo psicoloxía ao longo da súa evolución. ▪ B1.4. Obxecto propio da psicoloxía. A psicoloxía e outros saberes. 	<ul style="list-style-type: none"> ▪ B1.1. Entender e apreciar a especificidade e a importancia do coñecemento psicolóxico, como ciencia que trata da conduta e os procesos mentais do individuo, valorando que se trata dun saber e unha actitude que estimula a crítica, a autonomía, a investigación e a innovación. 	<p style="text-align: center;">Estándares de aprendizaxe</p> <hr/> <p>PSB1.1.1 Explica e constrúe un marco de referencia global da psicoloxía, desde as súas orixes en Grecia (nas filosofías de Platón e Aristóteles), ata o seu recoñecemento como saber independente da man de Wundt , Watson, Jamen e Freud, definindo as acepcións do termo psicoloxía ao longo da súa evolución, desde o etimolóxico como "ciencia da alma", aos achegados polas correntes actuais: condutismo, cognitivismo, psicanálise, humanismo ou Gestalt.</p> <p>PSB1.1.2. Recoñece e valora as cuestións e os problemas que investiga a psicoloxía desde os seus inicios, distinguindo a súa perspectiva das proporcionadas por outros saberes.</p>
<ul style="list-style-type: none"> ▪ d ▪ e ▪ l 	<ul style="list-style-type: none"> ▪ B1.5. Obxectivos que caracterizan a psicoloxía. ▪ B1.6. Facetas teórica e práctica da psicoloxía, e ámbitos de aplicación. ▪ B1.7. Metodoloxías da investigación psicolóxica: métodos e obxectivos. 	<ul style="list-style-type: none"> ▪ B1.2. Identificar a dimensión teórica e práctica da psicoloxía, os seus obxectivos, as súas características e as súas ramas e técnicas de investigación, relacionándoas, como ciencia multidisciplinar, con outras ciencias cuxo fin é a comprensión dos fenómenos humanos, como a filosofía, a bioloxía, a antropoloxía, a economía, etc. 	<ul style="list-style-type: none"> ▪ PSB1.2.1. Explica e estima a importancia dos obxectivos que caracterizan a psicoloxía: describir, explicar, predicir e modificar. <hr/> <ul style="list-style-type: none"> ▪ PSB1.2.2. Distingue e relaciona as facetas teórica e práctica da psicoloxía, e identifica as ramas en que se desenvolven (clínica e da saúde, da arte, das actividades físico-deportivas, da educación, forense, da intervención social, ambiental, etc.), investigando e valorando a súa aplicación nos ámbitos de atención na comunidade, como na familia e na infancia, na terceira idade, en minusvalías, muller, xuventude, minorías sociais e inmigrantes, cooperación para o desenvolvemento, etc. <hr/> <ul style="list-style-type: none"> ▪ PSB1.2.3. Describe e aprecia a utilidade das técnicas e das metodoloxías de investigación psicolóxica, explicando as características de cada unha, como

Obxectivos	Contidos	Criterios de avaliación	
Bloque			
			son os métodos comprensivos (introspección, fenomenoloxía, hermenéutica, test, entrevista persoal, dinámica de grupos, etc.) e os seus obxectivos (observación, descrición, experimentación, explicación, estudos de casos, etc.).
<ul style="list-style-type: none"> ▪ a ▪ d ▪ e ▪ g ▪ h 	<ul style="list-style-type: none"> ▪ B1.8. Achegas máis importantes da psicoloxía na comprensión dos fenómenos humanos. Problemas tratados e conclusións ofrecidas. ▪ B1.9. Teorías psicolóxicas: psicanálise, condutismo, teoría cognitiva, Gestalt, humanismo e psicobioloxía. ▪ B1.10. Textos de autores como W. Wundt, S. Freud, A. Maslow, W. James e B. F. Skinner, entre outros. 	<ul style="list-style-type: none"> ▪ B1.3. Recoñecer e expresar as achegas máis importantes da psicoloxía, desde os seus inicios ata a actualidade, identificando os principais problemas formulados e as solucións achegadas polas correntes psicolóxicas contemporáneas, e realizando unha análise crítica de textos significativos e breves de contido psicolóxico, identificando as problemáticas formuladas e relacionándoas co estudado na unidade. 	<ul style="list-style-type: none"> ▪ PSB1.3.1. Explica e recoñece a importancia das achegas que a psicolóxica realizou na comprensión dos fenómenos humanos, identificando os problemas específicos dos que se ocupa e as conclusións achegadas. ▪ PSB1.3.2. Utiliza a súa capacidade de aprender a aprender, realizando os seus propios mapas conceptuais, utilizando medios informáticos, acerca das seguintes teorías: psicanálise, condutismo, teoría cognitiva, Gestalt, humanismo e psicobioloxía. ▪ PSB1.3.3. Analiza e valora criticamente textos sobre os problemas, as funcións e as aplicacións da Psicoloxía de autores como W. Wundt, S. Freud, A. Maslow, W. James e B. F. Skinner, entre outros. ▪ PSB1.3.4. Utiliza a súa iniciativa para expor as súas conclusións argumentadamente, mediante presentacións gráficas, en medios audiovisuais.
Bloque 2. Fundamentos biolóxicos da conduta			
<ul style="list-style-type: none"> ▪ e ▪ g ▪ h ▪ i 	<ul style="list-style-type: none"> ▪ B2.1. Anatomía do encéfalo humano. Comparativa co doutros animais. ▪ B2.2. Filoxénese da evolución do cerebro humano e relación coa conduta. 	<ul style="list-style-type: none"> ▪ B2.1. Explicar a evolución do cerebro humano desde un enfoque antropolóxico, distinguindo as súas características específicas das doutros animais, co fin de apreciar a importancia do desenvolvemento neurolóxico e as consecuencias que delas se derivan. 	<ul style="list-style-type: none"> ▪ PSB2.1.1. Identifica, contrasta e valora a nivel anatómico diferentes tipos de encéfalos animais en comparación co humano, valéndose de medios documentais. ▪ PSB2.1.2. Investiga a través de internet a filoxénese humana e a evolución do cerebro, explicando e apreciando a relación directa que mantén co desenvolvemento da conduta humana.
<ul style="list-style-type: none"> ▪ d ▪ e 	<ul style="list-style-type: none"> ▪ B2.3. Morfoloxía da neurona. Sinapse, impulso nervioso e 	<ul style="list-style-type: none"> ▪ B2.2. Analizar e apreciar a importancia da organización do sistema nervioso central, fundamentalmente do 	<ul style="list-style-type: none"> ▪ PSB2.2.1. Realiza unha presentación, con medios informáticos, en colaboración grupal,

Obxectivos	Contidos	Criterios de avaliación	
Bloque			
<ul style="list-style-type: none"> ▪ g ▪ i 	neurotransmisores. <ul style="list-style-type: none"> ▪ B2.4. Áreas do cerebro e as funcións que executan. 	encéfalo humano, distinguindo as localizacións e as funcións que determinan a conduta dos individuos	sobre a morfoloxía neuronal e a sinapse, describindo o proceso de transmisión sináptica e os factores que a determinan, o impulso nervioso e os neurotransmisores. <ul style="list-style-type: none"> ▪ PSB2.2.2. Investiga e explica a organización das áreas cerebrais e as súas funcións, e localiza nun debuxo as devanditas áreas.
<ul style="list-style-type: none"> ▪ e ▪ h ▪ i ▪ l 	<ul style="list-style-type: none"> ▪ B2.5. Técnicas de investigación da actividade cerebral: anxiogramas, EEG, TAC, TEP, IRM, intervencións directas e estudo de casos. ▪ B2.6. Impulso que deron as técnicas de investigación do cerebro para o estudo do comportamento e a solución dalgunhas patoloxías. 	<ul style="list-style-type: none"> ▪ B2.3. Entender e valorar as técnicas actuais de investigación do cerebro e o seu impacto no avance científico acerca da explicación da conduta e na superación dalgúns trastornos e dalgunhas doenzas mentais. 	<ul style="list-style-type: none"> ▪ PSB2.3.1. Describe e compara as técnicas científicas de investigación do cerebro: anxiogramas, EEG, TAC, TEP, IRM, intervencións directas e estudo de casos. ▪ PSB2 3.2. Analiza e aprecia o impulso que estas técnicas de investigación cerebral lle deron ao coñecemento do comportamento humano e á solución dalgunhas patoloxías.
<ul style="list-style-type: none"> ▪ a ▪ c ▪ e ▪ g ▪ i 	<ul style="list-style-type: none"> ▪ B2.7. Bases xenéticas da diferenza entre a conduta feminina e a masculina. ▪ B2.8. Doenzas causadas por alteracións xenéticas. Anomalía na conduta. Síndromes. 	<ul style="list-style-type: none"> ▪ B2.4. Comprender e recoñecer algunhas das bases xenéticas que determinan a conduta humana, apreciando a relación de causa e efecto que pode existir entre ambas as dúas e destacando a orixe dalgunhas doenzas producidas por alteracións xenéticas. 	<ul style="list-style-type: none"> ▪ PSB2.4.1. Explica a influencia dos compoñentes xenéticos que interveñen na conduta, e investiga e valora se estes teñen efectos distintivos entre a conduta feminina e a masculina. ▪ PSB2.4.2. Relaciona e aprecia a importancia das alteracións xenéticas coas doenzas que producen modificacións e anomalías na conduta, utilizando o vocabulario técnico preciso: mutación, trisomía, monosomía, deleción, etc. ▪ PSB2.4.3. Localiza e selecciona información en internet acerca de distintos tipos de doenzas causadas por alteracións xenéticas, tales como a síndrome de Down, a síndrome de Turner, a síndrome do miaño de gato ou a síndrome de Klinefelter, entre outras.
<ul style="list-style-type: none"> ▪ b ▪ c ▪ d ▪ h 	<ul style="list-style-type: none"> ▪ B2.9. Sistema endócrino. Glándulas e hormonas, e influencia na conduta. Influencia na diferenza entre a conduta feminina e a masculina. 	<ul style="list-style-type: none"> ▪ B2.5. Investigar e resumir a influencia do sistema endócrino sobre o cerebro e os comportamentos derivados diso, co fin de valorar a importancia da relación entre ambos. 	<ul style="list-style-type: none"> ▪ PSB2. 5.1. Realiza, en colaboración grupal, un mapa conceptual do sistema endócrino, apreciando a súa influencia na conduta humana e os seus trastornos, por exemplo: hipófise e depresión, tiroide e ansiedade, paratiroide e astenia, suprarrenais e delirios, páncreas e depresión,

Obxectivos	Contidos	Criterios de avaliación	
	Bloque		
			sexuais e climaterio, etc.
			<ul style="list-style-type: none"> ▪ PSB2.5.2. Investiga as diferenzas endocrinolóxicas entre homes e mulleres, e os seus efectos na conduta, valorando o coñecemento destas diferenzas como un instrumento que permite un entendemento e unha comprensión mellores entre as persoas de diferente sexo.
	Bloque 3. Os procesos cognitivos básicos: percepción, atención e memoria		
<ul style="list-style-type: none"> ▪ b ▪ d ▪ e ▪ g ▪ h ▪ l ▪ m 	<ul style="list-style-type: none"> ▪ B3.1. Percepción: elementos e fases do proceso. ▪ B3.2. Teorías sobre a percepción: asociacionismo, Gestalt, cognitivismo e neuropsicoloxía. ▪ B3.3. Leis da percepción da Gestalt. ▪ B3.4. Ilusións ópticas e trastornos perceptivos. ▪ B3.5. Algúns fenómenos perceptivos: constancia perceptiva, percepción subliminar e extrasensorial, membro fantasma e percepción por estimulación eléctrica do cerebro (por exemplo, o ollo de Dobelle), etc. 	<ul style="list-style-type: none"> ▪ B3.1. Comprender a percepción humana como un proceso construtivo eminentemente subxectivo e limitado, no cal ten a súa orixe o coñecemento sobre a realidade, valorando o ser humano como un procesador de información. 	<ul style="list-style-type: none"> ▪ PSB3.1.1. Distingue e relaciona os elementos que interveñen no fenómeno da percepción (estímulo, sentido, sensación e limiares de percepción), recoñecéndoo dentro das fases do proceso perceptivo (excitación, transducción, transmisión e recepción). ▪ PSB3.1.2. Compara e valora as achegas das principais teorías acerca da percepción: asociacionismo, Gestalt, cognitivismo e neuropsicoloxía. ▪ PSB3.1.3. Elabora unha presentación con medios audiovisuais e en colaboración grupal, desenvolvendo a súa iniciativa persoal e as leis gestálticas da percepción, valorando a súa achega conceptual e identificando exemplos concretos de como actúan (por exemplo, a través de obras pictóricas ou fotografías). ▪ PSB3.1.4. Procura e selecciona información, utilizando páxinas web, acerca dalgúns tipos de ilusións ópticas, diferenciándoas dos trastornos perceptivos como as alucinacións e a agnosia. ▪ PSB3.1.5. Comenta e aprecia algúns fenómenos perceptivos, como a constancia perceptiva, a percepción subliminar e extrasensorial, o membro fantasma e a percepción por estimulación eléctrica do cerebro (por exemplo, o ollo de Dobelle) entre outros, e expón as súas conclusións a través de soportes de presentación

Obxectivos	Contidos	Criterios de avaliación	
Bloque			
			informáticos.
<ul style="list-style-type: none"> ▪ b ▪ d ▪ e ▪ h 	<ul style="list-style-type: none"> ▪ B3.6. Factores individuais e sociais que inflúen na percepción. 	<ul style="list-style-type: none"> ▪ B3.2. Explicar e apreciar a relevancia das influencias individuais e sociais no fenómeno da percepción, valorando criticamente tanto os seus aspectos positivos como os negativos. 	<ul style="list-style-type: none"> ▪ PSB3.2.1. Discirne e elabora conclusións, en colaboración grupal, sobre a influencia dos factores individuais (motivación, actitudes e intereses) e sociais (cultura e hábitat) no fenómeno da percepción, utilizando, por exemplo, os experimentos sobre prexuízos realizados por Allport e Kramer.
<ul style="list-style-type: none"> ▪ b ▪ d ▪ e ▪ g ▪ m 	<ul style="list-style-type: none"> ▪ B3.7. A memoria. Atención e concentración. ▪ B3.8. Tipos de atención. ▪ B3.9. Alteracións da atención. ▪ B3.10. Tipos de memoria. Relación entre eles e utilidade que teñen na aprendizaxe humana. ▪ B3.11. Esquecemento: causas. ▪ B3.12. A memoria e os efectos producidos nela por desuso, interferencia, falta de motivación, etc. ▪ B3.13. Distorsións e alteracións da memoria. 	<ul style="list-style-type: none"> ▪ B3.3. Coñecer e analizar a estrutura, os tipos e o funcionamento da memoria humana, investigando as achegas dalgúns teorías actuais, co fin de entender a orixe e os factores que inflúen no desenvolvemento desta capacidade no ser humano, e utilizar as súas achegas na súa propia aprendizaxe. 	<ul style="list-style-type: none"> ▪ PSB3.3.1. Relaciona os conceptos de atención e concentración como puntos de partida da memoria, distinguindo os tipos de atención e os tipos de alteración que poden sufrir. ▪ PSB3.3.2. Utiliza a súa iniciativa persoal para deseñar e elaborar, con medios informáticos, un cadro comparativo sobre diferentes tipos de memoria (sensorial, MCP e MLP), analizando a correspondencia entre elas e valorando a utilidade que teñen na aprendizaxe humana. ▪ PSB3.3.3. Procura e selecciona información en páxinas web e libros especializados, acerca das principais causas do esquecemento, tales como as fisiolóxicas, as producidas por lesións, por represión, por falta de procesamento, por contexto inadecuado, etc., e elabora conclusións. ▪ PSB3.3.4. Analiza e valora a importancia dalgúns dos efectos producidos na memoria por desuso, interferencia, falta de motivación, etc., e expón as súas consecuencias de xeito argumentado. ▪ PSB3.3.5. Exemplifica, a través de medios audiovisuais, algunhas distorsións ou alteracións da memoria, como a amnesia, a hipermnesia, a paramnesia e os falsos recordos, desenvolvendo a súa capacidade emprendedora.
Bloque 4. Procesos cognitivos superiores: aprendizaxe, intelixencia e pensamento			
<ul style="list-style-type: none"> ▪ b ▪ d 	<ul style="list-style-type: none"> ▪ B4.1. Teorías da aprendizaxe: condicionamento clásico; aprendizaxe por ensaio-erro; condicionamento 	<ul style="list-style-type: none"> ▪ B4.1. Explicar as principais teorías sobre a aprendizaxe, identificando os factores que cada unha delas 	<ul style="list-style-type: none"> ▪ PSB4.1.1. Utiliza a súa iniciativa persoal para confeccionar, utilizando medios informáticos, un cadro

Obxectivos	Contidos	Criterios de avaliación	
	Bloque		
<ul style="list-style-type: none"> ▪ e ▪ g ▪ h ▪ m 	instrumental; teoría cognitiva; aprendizaxe social. <ul style="list-style-type: none"> ▪ B4.2. Técnicas de condicionamento na publicidade. ▪ B4.3. Factores que inflúen na aprendizaxe: coñecementos previos adquiridos, capacidades, personalidade, estilos cognitivos, motivación, actitudes e valores. 	considera determinantes neste proceso, co obxecto de iniciarse na comprensión deste fenómeno e das súas aplicacións no campo social, e utilizar os seus coñecementos para mellorar a súa propia aprendizaxe.	comparativo das teorías da aprendizaxe: condicionamento clásico (Pavlov e Watson); aprendizaxe por ensaio-erro (Thorndike); condicionamento instrumental (Skinner); teoría cognitiva (Piaget); Gestalt (Khöler); aprendizaxe social ou vicaria (Bandura), etc. <hr/> <ul style="list-style-type: none"> ▪ PSB4.1.2. Analiza e aprecia os resultados da aplicación das técnicas de condicionamento na publicidade, mediante a localización destas últimas en exemplos de casos concretos, utilizados nos medios de comunicación audiovisual. ▪ PSB4.1.3. Describe e valora a importancia dos factores que inflúen na aprendizaxe, como por exemplo os coñecementos previos adquiridos, as capacidades, a personalidade, os estilos cognitivos, a motivación, as actitudes e os valores.
<ul style="list-style-type: none"> ▪ b ▪ d ▪ e ▪ g ▪ m 	<ul style="list-style-type: none"> ▪ B4.4. Teorías actuais sobre a intelixencia: teoría factorial de Spearman, multifactorial de Thurstone, e teorías de Cattell, Vernon, Sternberg, Gardner, etc. ▪ B4.5. Fases do desenvolvemento da intelixencia segundo J. Piaget. ▪ B4.6. O CI e os problemas da medición da intelixencia. ▪ B4.7. Procesos cognitivos superiores: pensamento, razoamento e creatividade. 	<ul style="list-style-type: none"> ▪ B4.2. Comprender os procesos cognitivos superiores do ser humano, como a intelixencia e o pensamento, mediante o coñecemento dalgunhas teorías explicativas da súa natureza e o seu desenvolvemento, distinguindo os factores que inflúen nel e investigando a eficacia das técnicas de medición utilizadas e o concepto de CI, co fin de entender esta capacidade humana. 	<ul style="list-style-type: none"> ▪ PSB4.2.1. Elabora mapas conceptuais dalgunhas das actuais teorías sobre a intelixencia, valorando as achegas que no seu estudo tivo cada unha delas, como por exemplo a teoría factorial de Spearman, a multifactorial de Thurstone e as de Cattell, Vernon, Sternberg, Gardner, etc. ▪ PSB4.1.2. Utiliza a súa iniciativa persoal para elaborar un esquema explicativo sobre as fases do desenvolvemento da intelixencia segundo J. Piaget, valorando a importancia das influencias xenéticas e do medio neste proceso. ▪ PSB4.2.3. Investiga, en páxinas de internet, o que é o CI e a escala de Stanford-Binet, que clasifica estes valores desde a deficiencia profunda ata a superdotación, apreciando a obxectividade real dos seus resultados e examinando criticamente algunhas técnicas de medición da intelixencia. ▪ PSB4.2.4. Analiza o que é o pensamento, apreciando a validez tanto do razoamento como da creatividade na resolución de

Obxectivos	Contidos	Criterios de avaliación	
	Bloque		
			problemas e na toma de decisións.
<ul style="list-style-type: none"> ▪ b ▪ h 	<ul style="list-style-type: none"> ▪ B4.8. A intelixencia emocional e as súas competencias. 	<ul style="list-style-type: none"> ▪ B4.3. Recoñecer e valorar a importancia da intelixencia emocional no desenvolvemento psíquico da persoa. 	<ul style="list-style-type: none"> ▪ PSB4 3.1. Valora a importancia das teorías de Gardner e Goleman, realizando un esquema das competencias da intelixencia emocional e a súa importancia no éxito persoal e profesional.
<ul style="list-style-type: none"> ▪ a ▪ b ▪ h ▪ m 	<ul style="list-style-type: none"> ▪ B4.9. Posibilidades, alcance, límites e perigos da intelixencia artificial. 	<ul style="list-style-type: none"> ▪ B4.4. Reflexionar sobre as posibilidades da intelixencia artificial e xulgar criticamente os seus alcances e os seus límites, co fin de evitar a equivocada humanización das máquinas pensantes e a deshumanización das persoas. 	<ul style="list-style-type: none"> ▪ PSB4.4.1. Avalía, en traballo grupal, as vertentes positivas e negativas das aplicacións da intelixencia artificial, así como os perigos que pode representar pola súa capacidade para o control do ser humano, invadindo a súa intimidade e a súa liberdade.
Bloque 5. A construción do ser humano. Motivación, personalidade e afectividade.			
<ul style="list-style-type: none"> ▪ b ▪ d ▪ e ▪ g ▪ m 	<ul style="list-style-type: none"> ▪ B5.1. Teorías sobre a motivación: homeostática; das necesidades; do incentivo; cognitivas; psicanalíticas; humanistas. ▪ B5.2. Causas da frustración. Clasificación dos conflitos de Lewin. ▪ B5.3. Alternativas á frustración: agresión, logro indirecto, evasión, depresión ou aceptación. ▪ B5.4. Motivación e consecución de logros no ámbito laboral e no educativo. 	<ul style="list-style-type: none"> ▪ B5.1. Explicar e valorar a importancia da motivación, a súa clasificación e a súa relación con outros procesos cognitivos, desenvolvendo os supostos teóricos que a explican e analizando as deficiencias e os conflitos que no seu desenvolvemento conducen á frustración. 	<ul style="list-style-type: none"> ▪ PSB5.1.1. Utiliza e selecciona información acerca das teorías da motivación (homeostática; das necesidades; do incentivo; cognitivas; psicanalíticas; humanistas), utilizando mapas conceptuais, e elabora conclusións. <hr/> <ul style="list-style-type: none"> ▪ PSB5.1.2. Recorre á súa iniciativa para realizar unha presentación, con medios informáticos, acerca das causas da frustración, partindo da clasificación dos conflitos de Lewin e valorando as respostas alternativas a esta, como a agresión, o logro indirecto, a evasión, a depresión ou a súa aceptación (tolerancia á frustración). <hr/> <ul style="list-style-type: none"> ▪ PSB5.1.3. Argumenta, en colaboración grupal, sobre a importancia da motivación no ámbito laboral e educativo, analizando a relación entre motivación e consecución de logros.
<ul style="list-style-type: none"> ▪ b ▪ d ▪ e ▪ g ▪ h ▪ m 	<ul style="list-style-type: none"> ▪ B5.5. Teorías da personalidade ▪ B5.6. Fases do desenvolvemento da personalidade ▪ B5.7. Métodos de avaliación da personalidade e as súas limitacións. ▪ B5.8. Relación entre a conciencia e os procesos inconscientes. ▪ B5.9. Drogas; alteracións de conciencia e de personalidade. 	<ul style="list-style-type: none"> ▪ B5.2. Comprender o que é a personalidade, analizando as influencias xenéticas, ambientais e culturais sobre as que se edifica, as teorías que a estudan e os factores motivacionais, afectivos e cognitivos necesarios para a súa axeitada evolución, en cada fase do seu desenvolvemento. 	<ul style="list-style-type: none"> ▪ PSB5.2.1. Describe, establecendo semellanzas e diferenzas, as teorías da personalidade, como as provenientes da psicanálise, o humanismo, as tipoloxías, o cognitivismo e o condutismo, valorando as achegas que cada unha delas realizou no coñecemento da natureza humana. <hr/> <ul style="list-style-type: none"> ▪ PSB5.2.2. Recorre á súa iniciativa

Obxectivos	Contidos	Criterios de avaliación	
	Bloque		
	<ul style="list-style-type: none"> ▪ B5.10. Identidade e autoestima. 		<p>persoal para realizar unha presentación, a través de medios audiovisuais, sobre as fases do desenvolvemento da personalidade, por exemplo segundo a teoría psicanalista, e elaborar conclusións sobre os cambios que se producen en cada unha delas.</p> <hr/> <ul style="list-style-type: none"> ▪ PSB5.2.3. Analiza, valorando criticamente, as limitacións dalgúns métodos e estratexias para a avaliación da personalidade, como son as probas proxectivas (test de Rorschach, TAT, test da frustración de Rosenzweig, etc.), as probas non proxectivas (16 FP, NEO-PI-R e MMPI) e as técnicas fisiolóxicas (tomografías, etc.). <hr/> <ul style="list-style-type: none"> ▪ PSB5.2.4. Diserta sobre a complexa relación entre a función da conciencia e os procesos inconscientes, analizando algúns fenómenos inconscientes, como os soños ou a hipnose. <hr/> <ul style="list-style-type: none"> ▪ PSB5.2.5. Investiga, en traballo grupal, sobre os estados alterados de conciencia provocados polas drogas, valorando criticamente a súa influencia nas alteracións da personalidade, e presenta as súas conclusións de maneira argumentada. <hr/> <ul style="list-style-type: none"> ▪ PSB5.2.6. Indaga sobre a relación entre identidade e autoestima, valorando criticamente a importancia do concepto de si mesmo/a e as repercusións que iso ten no desenvolvemento persoal e vital.
<ul style="list-style-type: none"> ▪ b ▪ c ▪ e ▪ g ▪ h ▪ m 	<ul style="list-style-type: none"> ▪ B5.11. Perspectivas, modelos de estudo e métodos usados para tratar as psicopatoloxías. ▪ B5.12. Trastornos en relación ás necesidades biolóxicas e ás adiccións. ▪ B5.13. Trastornos en relación ás emocións. ▪ B5.14. Trastornos en relación a elementos corporais. ▪ B5.15. Trastornos en relación á personalidade. ▪ B5.16. Trastornos en relación ao desenvolvemento evolutivo. 	<ul style="list-style-type: none"> ▪ B5.3. Entender e reflexionar sobre a complexidade que implica definir o que é un trastorno mental, describindo algúns dos factores xenéticos, ambientais e evolutivos implicados, co fin de comprender as perspectivas psicopatolóxicas e os seus métodos de estudo. 	<ul style="list-style-type: none"> ▪ PSB5.3.1. Describe perspectivas e modelos de estudo da psicopatoloxía, e reflexiona sobre os métodos utilizados por cada unha delas. <hr/> <p>PSB5.3.2. Utiliza a súa iniciativa persoal para realizar un cadro esquemático, en colaboración grupal e utilizando medios informáticos, acerca das características relativas a algúns tipos de trastornos, por exemplo os asociados ás necesidades biolóxicas e ás adiccións (sexuais, alimentarias, drogodependencias, etc.), ás</p>

Obxectivos	Contidos	Criterios de avaliación	
	Bloque		
			<p>emocións (ansiedade e depresión), a elementos corporais (psicosomáticos, somatomorfos e disociativos), á personalidade (esquizoide, paranoide, limítrofe, dependente, narcisista, antisocial, etc.), ao desenvolvemento evolutivo (autismo, atraso mental, déficit de atención e hiperactividade, da aprendizaxe, asociados á vellez), etc.</p>
<ul style="list-style-type: none"> ▪ b ▪ d ▪ e ▪ g ▪ h 	<ul style="list-style-type: none"> ▪ B5.17. Compoñentes hereditarios e aprendidos dos afectos. ▪ B5.18. Relación entre emoción e cognición. ▪ B5.19. Emocións primarias, secundarias e autoconscientes. ▪ B5.20. Teorías sobre a emoción, como experiencia, como comportamento ou como suceso fisiolóxico. A psicoafectividade e o equilibrio da persoa. ▪ B5.21. Trastornos e problemas emocionais. 	<ul style="list-style-type: none"> ▪ B5.4. Recoñecer e valorar os tipos de afectos, así como a orixe dalgúns trastornos emocionais, co obxecto de espertar o seu interese polo desenvolvemento persoal desta capacidade. 	<ul style="list-style-type: none"> ▪ PSB5.4.1. Explica os tipos de afectos (sentimento, emoción e paixón), especificando os seus determinantes hereditarios e aprendidos, e analizando a relación entre emoción e cognición. ▪ PSB5.4.2. Describe as emocións primarias (medo, noxo, alegría, tristura, ira, sorpresa, etc.) e secundarias (ansiedade, hostilidade, humor, felicidade, amor, etc.), distinguíndoas das emocións autoconscientes (culpa, vergoña, orgullo, etc.). ▪ PSB5.4.3. Realiza un cadro comparativo sobre as teorías sobre a emoción, por exemplo como experiencia, como comportamento ou como suceso fisiolóxico, valorando a importancia da psicoafectividade no equilibrio da persoa. ▪ PSB5.4.4. Investiga, a través de internet, algúns trastornos emocionais (indiferenza emocional, dependencia afectiva, trastorno maniaco-depresivo, descontrol emotivo, etc.) e problemas emocionais (medo, fobias, ansiedade, estrés, depresión, etc.), exemplificando a través dalgún soporte audiovisual, e elabora as súas conclusións.
<ul style="list-style-type: none"> ▪ b ▪ e ▪ m 	<ul style="list-style-type: none"> ▪ B5.22. Importancia da afectividade e da sexualidade na maduración da persoa. Psicoloxía da sexualidade. ▪ B5.23. Comunicación emocional: linguaxe verbal e non verbal. 	<ul style="list-style-type: none"> ▪ B5.5. Coñecer a importancia que na maduración da persoa teñen as relacións afectivas e sexuais, analizando criticamente os seus aspectos fundamentais. 	<ul style="list-style-type: none"> ▪ PSB5.5.1. Identifica e aprecia a importancia que, no desenvolvemento e na maduración da persoa, teñen a afectividade e a sexualidade, como dimensións esenciais do ser humano, e describe os aspectos fundamentais da psicoloxía da sexualidade: fisioloxía da resposta sexual, conduta sexual, etc. ▪ PSB5.5.2. Diserta sobre a

Obxectivos	Contidos	Criterios de avaliación	
Bloque			
			importancia da linguaxe verbal e non verbal como medios de comunicación emocional na nosa vida cotiá, e expón de xeito claro e argumentado as súas conclusións.
Bloque 6. Psicoloxía social e das organizacións			
<ul style="list-style-type: none"> ▪ a ▪ b ▪ c ▪ g 	<ul style="list-style-type: none"> ▪ B6.1. Impacto das diferenzas culturais no comportamento individual: a súa influencia nos esquemas cognitivos, na personalidade e na vida afectiva. ▪ B6.2. Proceso de socialización. Influencia no desenvolvemento persoal dos grupos, os papeis e os status sociais. ▪ B6.3. Orixe social das actitudes persoais. Influencia en condutas violentas en distintos ámbitos. ▪ B6.4. Roles sociais de xénero e as súas consecuencias no pensamento e na conduta do home e da muller 	<ul style="list-style-type: none"> ▪ B6.1. Comprender e apreciar a dimensión social do ser humano, e entender o proceso de socialización como a interiorización das normas e valores sociais, apreciando a súa influencia na personalidade e na conduta das persoas. 	<ul style="list-style-type: none"> ▪ PSB6.1.1. Analiza e valora as diferenzas culturais e o seu impacto no comportamento das persoas ao exercer a súa influencia nos esquemas cognitivos, a personalidade e a vida afectiva do ser humano. ▪ PSB6.1.2. Realiza unha presentación, colaborando en grupo e utilizando medios informáticos, sobre o proceso de socialización humana e a influencia dos grupos, os papeis e os status sociais no desenvolvemento da persoa. ▪ PSB6.1.3. Investiga acerca da orixe social das actitudes persoais, valorando a súa utilidade para a predición da conduta humana e a súa influencia en condutas de violencia escolar, laboral, doméstica e de xénero, entre outras.
<ul style="list-style-type: none"> ▪ a ▪ b ▪ c ▪ d ▪ e ▪ g ▪ h ▪ m 	<ul style="list-style-type: none"> ▪ B6.5. Procesos psicolóxicos de masas: impulsividade, intolerancia, inconsciencia, falta de perseveranza, volubidade e falta de capacidade crítica. ▪ B6.6. Estudo psicolóxico das masas de Gustav Le Bon. Contaxio de sentimentos e emocións, e perda temporal da personalidade individual e consciente da persoa. ▪ B6.7. Psicoloxía de Erikson e a súa explicación das condutas radicais e irracionais nalgúns grupos. ▪ B6.8. Medidas para previr a conversión das persoas en masa. 	<ul style="list-style-type: none"> ▪ B6. 2. Coñecer e valorar os procesos psicolóxicos das masas, a súa natureza, as características e as pautas de comportamento, co fin de evitar as situacións de vulnerabilidade en que da persoa poida perder o control sobre os seus propios actos. 	<ul style="list-style-type: none"> ▪ PSB6.2.1. Procura e selecciona información en internet acerca das características da conduta do individuo inmerso na masa, tales como impulsividade, intolerancia, inconsciencia, falta de perseveranza, volubidade e falta de capacidade crítica, entre outras. ▪ PSB6.2.2. Utiliza e selecciona información acerca do estudo psicolóxico das masas, realizado por Gustav Le Bon, e elabora conclusións acerca do poder da persuasión, o contaxio de sentimentos e emocións que se produce nas masas e os seus efectos na perda temporal da personalidade individual e consciente da persoa. ▪ PSB6.2.3. Indaga na psicoloxía de Erikson e destaca algunhas das causas psicolóxicas explicativas que sinala acerca dos actos terroristas ou do pensamento radical e irracional

Obxectivos	Contidos	Criterios de avaliación	
Bloque			
			<p>que se pon de manifesto en seguidores/as de equipos deportivos, artistas, grupos políticos, relixiosos, etc.</p> <ul style="list-style-type: none"> ▪ PSB6.2.4. Elabora conclusións, en colaboración grupal, e formula pautas de conduta preventivas co fin de evitar que as persoas se convertan en parte da masa, perdendo o control da súa conduta, dos seus pensamentos e dos seus sentimentos.
<ul style="list-style-type: none"> ▪ b ▪ e ▪ h ▪ m 	<ul style="list-style-type: none"> ▪ B6.9. Aplicación da Psicoloxía no mundo laboral. Recursos humanos: selección de persoal, integración na empresa, e evolución persoal e profesional. ▪ B6.10. Aplicación da psicoloxía no mundo laboral. Factores psicolóxicos e desenvolvemento laboral: adaptación, innovación, traballo colaborador, xestión de coñecementos, creatividade, autoestima, proposición de retos, motivación, fomento da participación, autonomía e xeración de ambientes creativos. ▪ B6.11. Aplicación da psicoloxía no mundo laboral. Riscos da saúde psicolóxica laboral. 	<ul style="list-style-type: none"> ▪ B6.3. Entender e describir a importancia da psicoloxía no campo laboral e o desenvolvemento das organizacións, reflexionando sobre a importancia do liderado como condición necesaria para a xestión das empresas, reflexionando sobre os erros psicolóxicos que se producen na súa xestión e procurando os recursos axeitados para afrontar os problemas. 	<ul style="list-style-type: none"> ▪ PSB6.3.1. Comenta e aprecia a importancia da aplicación da psicoloxía no mundo laboral, en temas tales como os aspectos psicolóxicos que inflúen na produtividade e no desenvolvemento empresarial, a importancia dos métodos e das técnicas psicolóxicas para a selección de persoal segundo os perfís laborais e a resolución de conflitos, etc. ▪ PSB6.3.2. Procura e selecciona información sobre recursos humanos: selección de persoal e desenvolvemento de programas profesionais favorecedores da integración do persoal traballador na empresa, e a súa evolución persoal e profesional. ▪ PSB6.3.3. Describe a importancia dos factores psicolóxicos que inflúen no desenvolvemento laboral, como a adaptación, a innovación, o traballo colaborador, a xestión de coñecementos, a creatividade e a autoestima, identificando factores fundamentais, como a proposición de retos, a motivación, o fomento da participación, a autonomía e a xeración de ambientes creativos, mediante exemplos de casos concretos e reflexionando criticamente sobre a súa aplicación en diversos ámbitos de traballo. ▪ PSB6.3.4. Investiga, en páxinas de internet, acerca dos principais riscos da saúde laboral, como son o estrés, a ansiedade, o mobbing e a síndrome de Burnout.

4.2.- CONCRECIÓN:

1º- TEMPORALIZACIÓN DE CONTIDOS E ESTÁNDARES DE APRENDIZAXE

2º- GRAO MÍNIMO DE CONSECUCCIÓN PARA SUPERAR A MATERIA

3º- PROCEDEMENTOS E INSTRUMENTOS DE AVALIACIÓN

CONTIDOS	Estándares	Grao mínimo de consecución	Peso cualificación	Temporalización	Procedemento/ instrumento de avaliación
B1.1 B1.2 B1.3 B1.4	PSB1.1.1 PSB1.1.2	<p>PSB1.1.1 Explica e constrúe con corrección alomenos parcial un marco de referencia global da psicoloxía, desde as súas orixes en Grecia (nas filosofías de Platón e Aristóteles), ata o seu recoñecemento como saber independente da man de Wundt , Watson, James e Freud, definindo algunhas das acepcións do termo psicoloxía ao longo da súa evolución, desde o etimolóxico como "ciencia da alma", aos achegados polas correntes actuais: condutismo, cognitivismo, psicanálise, humanismo ou Gestalt.</p> <p>PSB1.1.2. Recoñece e valora con corrección alomenos parcial as cuestións e os problemas que investiga a psicoloxía desde os seus inicios, distinguindo a súa perspectiva das proporcionadas por outros saberes.</p>	1,00% 3,00%	1º trimestre	Proba test / Proba obxectiva
B1.5 B1.6 B1.7	<ul style="list-style-type: none"> ▪ PSB1.2.1 	<ul style="list-style-type: none"> ▪ PSB1.2.1. Explica con corrección alomenos parcial e estima a importancia dos obxectivos que caracterizan a psicoloxía: describir, explicar, predicir e modificar. 	1,00%		
	<ul style="list-style-type: none"> ▪ PSB1.2.2 	<ul style="list-style-type: none"> ▪ PSB1.2.2. Distingue con corrección alomenos parcial e relaciona as facetas teórica e práctica da psicoloxía, e identifica algunha das ramas en que se desenvolven (clínica e da saúde, da arte, das actividades físico-deportivas, da educación, forense, da intervención social, ambiental, etc.), investigando e valorando a súa aplicación nalgún dos ámbitos de atención na comunidade, como na familia e na infancia, na terceira idade, en minusvalías, muller, xuventude, minorías sociais e inmigrantes, cooperación para o desenvolvemento, etc. 	1,00%		
	<ul style="list-style-type: none"> ▪ PSB1.2.3 	<ul style="list-style-type: none"> ▪ PSB1.2.3. Describe con corrección alomeos parcial e aprecia a utilidade das técnicas e das metodoloxías de investigación psicolóxica, explicando algunha das características de cada unha, 	1,00%		

		como son os métodos comprensivos (introspección, fenomenoloxía, hermenéutica, test, entrevista persoal, dinámica de grupos, etc.) e os seus obxectivos (observación, descrición, experimentación, explicación, estudos de casos, etc.).			
B1.8 B1.9 B1.10	PSB1.3.1	PSB1.3.1. Explica con corrección alomenos parcial e recoñece a importancia das achegas que a psicolóxica realizou na comprensión dos fenómenos humanos, identificando os problemas específicos dos que se ocupa e as conclusións achegadas.	1,00%		
	PSB1.3.2	PSB1.3.2. Utiliza a súa capacidade de aprender a aprender, realizando os seus propios mapas conceptuais, utilizando medios informáticos, acerca das seguintes teorías: psicanálise, condutismo, teoría cognitiva, Gestalt, humanismo e psicobioloxía.	1,00%		Realización de mapa conceptual
	PSB1.3.3.	PSB1.3.3. Analiza e valora criticamente textos sobre os problemas, as funcións e as aplicacións da Psicoloxía de autores como W. Wundt, S. Freud, A. Maslow, W. James e B. F. Skinner, entre outros.	1,00%	1º trimestre	Observación de aula
	PSB1.3.4.	PSB1.3.4. Utiliza a súa iniciativa para expor as súas conclusións argumentadamente, mediante presentacións gráficas, en medios audiovisuais.	4%	1º,2º,3º, trimestre	Rúbricas
B.2.1 B.2.2	PSB2.1.1	PSB2.1.1. Identifica con corrección alomenos parcial, contrasta e valora a nivel anatómico diferentes tipos de encéfalos animais en comparación co humano, valéndose de medios documentais.	3,00%	1º trimestre	Rúbrica 1
	PSB2.1.2	PSB2.1.2. Investiga a través de internet a filoxénese humana e a evolución do cerebro, explicando e apreciando a relación directa que mantén co desenvolvemento da conduta humana.	1,00%		
B.2.3 B.2.4	PSB2.2.1	PSB2.2.1. Realiza con corrección alomenos parcial unha presentación, con medios informáticos, en colaboración grupal, sobre a morfoloxía neuronal e a sinapse, describindo o proceso de transmisión sináptica e os factores que a determinan, o impulso nervioso e os neurotransmisores.	3,00%		
	PSB2.2.2.	PSB2.2.2. Investiga e explica con corrección alomenos parcial a organización das áreas cerebrais e as	1%		

		súas funcións, e localiza nun debuxo as devanditas áreas.				
B.2.5 B.2.6	<ul style="list-style-type: none"> ▪ PSB2.3.1 	<ul style="list-style-type: none"> ▪ PSB2.3.1. Describe e compara as técnicas científicas de investigación do cerebro: angiogramas, EEG, TAC, TEP, IRM, intervencións directas e estudo de casos. 	1,00%	1º trimestre	Test/proba obxectiva	
	<ul style="list-style-type: none"> ▪ PSB2.3.2 	<ul style="list-style-type: none"> ▪ PSB2.3.2. Analiza e aprecia o impulso que estas técnicas de investigación cerebral lle deron ao coñecemento do comportamento humano e á solución dalgunhas patoloxías. 	1,00%	1º trimestre	Rúbrica 1	
B.2.7 B.2.8	<ul style="list-style-type: none"> ▪ PSB2.4.1 	<ul style="list-style-type: none"> ▪ PSB2.4.1. Explica con corrección alomenos parcial a influencia dos compoñentes xenéticos que interveñen na conduta, e investiga e valora se estes teñen efectos distintivos entre a conduta feminina e a masculina. 	1,00%	1º trimestre	Test/Pobra obxectiva	
	<ul style="list-style-type: none"> ▪ PSB2.4.2 	<ul style="list-style-type: none"> ▪ PSB2.4.2. Relaciona con corrección alomenos parcial e aprecia a importancia das alteracións xenéticas coas doenzas que producen modificacións e anomalías na conduta, utilizando o vocabulario técnico preciso: mutación, trisomía, monosomía, delección, etc. 	1,00%	1º trimestre	Proba test/proba obxectiva	
	<ul style="list-style-type: none"> ▪ PSB2.4.3 	<ul style="list-style-type: none"> ▪ PSB2.4.3. Localiza e selecciona información en internet acerca de distintos tipos de doenzas causadas por alteracións xenéticas, tales como a síndrome de Down, a síndrome de Turner, a síndrome do miaño de gato ou a síndrome de Klinefelter, entre outras. 	1,00%	1º trimestre	Actividade de aula	
B.2.9	<ul style="list-style-type: none"> ▪ PSB2.5.1. 	<ul style="list-style-type: none"> ▪ PSB2.5.1. Realiza con corrección alomenos parcial, en colaboración grupal, un mapa conceptual do sistema endócrino, apreciando a súa influencia na conduta humana e os seus trastornos, por exemplo: hipófise e depresión, tiroide e ansiedade, paratiroide e astenia, suprarrenais e delirios, páncreas e depresión, sexuais e climaterio, etc. 		1º trimestre	Rúbrica 1	
	<ul style="list-style-type: none"> ▪ PSB2.5.2. 	<ul style="list-style-type: none"> ▪ PSB2.5.2. Investiga con corrección alomenos parcial as diferenzas endocrinolóxicas entre homes e mulleres, e os seus efectos na conduta, valorando o coñecemento destas diferenzas como un instrumento que permite un entendemento e unha comprensión mellores entre as persoas de diferente sexo. 	1,00%	1º trimestre	Rúbrica 1	
B.3.1, B3.2,	<ul style="list-style-type: none"> ▪ PSB3.1.1. 	<ul style="list-style-type: none"> ▪ PSB3.1.1. Distingue e relaciona con corrección alomenos parcial os elementos que interveñen no fenómeno da 	1,00%	1º trimestre	Proba test/Proba obxectiva	

B.3.3 B.3.4 B.3.5		percepción (estímulo, sentido, sensación e limiares de percepción), recoñecéndolos dentro das fases do proceso perceptivo (excitación, transducción, transmisión e recepción).			
	PSB3.1.2.	PSB3.1.2. Compara e valora con corrección alomenos parcial as achegas das principais teorías acerca da percepción: asociacionismo, Gestalt, cognitivismo e neuropsicoloxía.	1,00%		Proba test/Proba obxectiva
	PSB3.1.3.	PSB3.1.3. Elabora unha presentación con medios audiovisuais e en colaboración grupal, desenvolvendo a súa iniciativa persoal e as leis gestálticas da percepción, valorando a súa achega conceptual e identificando exemplos concretos de como actúan (por exemplo, a través de obras pictóricas ou fotografías).	1,00%		Proba test/Proba obxectiva
	PSB3.1.4.	PSB3.1.4. Procura e selecciona información con corrección alomenos parcial, utilizando páxinas web, acerca dalgúns tipos de ilusións ópticas, diferenciándoas dos trastornos perceptivos como as alucinacións e a agnosia.	1,00%		Proba test/Proba obxectiva
	PSB3.3.5.	PSB3.1.5. Comenta e aprecia con corrección alomenos parcial algúns fenómenos perceptivos, como a constancia perceptiva, a percepción subliminar e extrasensorial, o membro fantasma e a percepción por estimulación eléctrica do cerebro (por exemplo, o ollo de Dobelle) entre outros, e expón as súas conclusións a través de soportes de presentación informáticos.	1,00%		Observación de aula
B.3.6	PSB3.2.1	PSB3.2.1. Discime e elabora conclusións con corrección alomenos parcial, en colaboración grupal, sobre a influencia dos factores individuais (motivación, actitudes e intereses) e sociais (cultura e hábitat) no fenómeno da percepción, utilizando, por exemplo, os experimentos sobre prexuízos realizados por Allport e Kramer.	1,00%	1º trimestre	Observación de aula
B3.7 B.3.8 B.3.9	PSB3.3.1	PSB3.3.1. Relaciona con corrección alomenos parcial os conceptos de atención e concentración como puntos de partida da memoria, distinguindo os tipos de atención e algún dos tipos de alteración que poden sufrir.	1,00% total:45	1º trimestre	Proba test/proba obxectiva
B.4.1 B.4.2	PSB4.1.1.	PSB4.1.1. Utiliza a súa iniciativa persoal para confeccionar, utilizando medios informáticos, un cadro	3,00%	2º trimestre	Traballo individual

B.4.3		comparativo das teorías da aprendizaxe con corrección alomenos parcial: condicionamento clásico (Pavlov e Watson); aprendizaxe por ensaio-erro (Thorndike); condicionamento instrumental (Skinner); teoría cognitiva (Piaget); Gestalt (Khöler); aprendizaxe social ou vicaria (Bandura), etc.			Rúbrica 2
	▪ PSB4.1.2.	▪ PSB4.1.2. Analiza e aprecia os resultados da aplicación das técnicas de condicionamento na publicidade, mediante a localización destas últimas en exemplos de casos concretos, utilizados nos medios de comunicación audiovisual.	1,00%		
	▪ PSB4.1.3.	▪ PSB4.1.3. Describe e valora a importancia dos factores que inflúen na aprendizaxe, como por exemplo os coñecementos previos adquiridos, as capacidades, a personalidade, os estilos cognitivos, a motivación, as actitudes e os valores.	1,00%		
B.5	▪ PSB5.2.5.	▪ PSB5.2.5. Investiga con corrección alomenos parcial, en traballo grupal, sobre os estados alterados de conciencia provocados polas drogas, valorando criticamente a súa influencia nas alteracións da personalidade, e presenta as súas conclusións de maneira argumentada.	3,00%		Exposición oral grupal Rúbrica 3
B3.10 B.3.11 B.3.13	▪ PSB3.3.2	▪ PSB3.3.2. Utiliza a súa iniciativa persoal para deseñar e elaborar, con medios informáticos, un cadro comparativo sobre diferentes tipos de memoria (sensorial, MCP e MLP), analizando a correspondencia entre elas e valorando a utilidade que teñen na aprendizaxe humana. Con corrección alomenos parcial	1,00%	2º Trimestre	Traballo en grupo Rúbrica 4
	▪ PSB3.3.	▪ PSB3.3.3. Procura e selecciona información en páxinas web e libros especializados, acerca das principais causas do esquecemento, tales como as fisiolóxicas, as producidas por lesións, por represión, por falta de procesamento, por contexto inadecuado, etc., e elabora conclusións correctas alomenos parcialmente.	1,00%		
	▪ PSB3.3.4.	▪ PSB3.3.4. Analiza e valora a importancia dalgúns dos efectos producidos na memoria por desuso, interferencia, falta de motivación, etc., e expón algunha das súas consecuencias de xeito argumentado. Con corrección alomenos parcial	1,00%		

	<ul style="list-style-type: none"> PSB3.3.5. 	<ul style="list-style-type: none"> PSB3.3.5. Exemplifica, a través de medios audiovisuais, algunhas das distorsións ou alteracións da memoria, como a amnesia, a hipermnesia, a paramnesia e os falsos records, desenvolvendo a súa capacidade emprendedora. 	1,00%		
B.4.4 B.4.5 B.4.6 B.4.7 B.4.8 B.4.9	PSB4.2.1.	<ul style="list-style-type: none"> PSB4.2.1. Elabora mapas conceptuais dalgunhas das actuais teorías sobre a intelixencia, valorando as achegas que no seu estudo tivo cada unha delas, como por exemplo a teoría factorial de Spearman, a multifactorial de Thurstone e as de Cattell, Vernon, Sternberg, Gardner, etc. Con corrección alomenos parcial 	3,00%	2º Trimestre	Traballo grupal Rúbrica 5
	<ul style="list-style-type: none"> PSB4.2.2. 	<ul style="list-style-type: none"> PSB4.1.2. Utiliza a súa iniciativa persoal para elaborar un esquema explicativo sobre as fases do desenvolvemento da intelixencia segundo J. Piaget, con corrección alomenos parcial, valorando a importancia das influencias xenéticas e do medio neste proceso. 	3,00%		
	<ul style="list-style-type: none"> PSB4.2.3. 	<ul style="list-style-type: none"> PSB4.2.3. Investiga, en páxinas de internet, o que é o CI e a escala de Stanford-Binet, que clasifica estes valores desde a deficiencia profunda ata a superdotación, apreciando a obxectividade real dos seus resultados e examinando criticamente algunhas técnicas de medición da intelixencia. 	1,00%		
	<ul style="list-style-type: none"> PSB4.2.4. 	<ul style="list-style-type: none"> PSB4.2.4. Analiza o que é o pensamento, apreciando a validez tanto do razoamento como da creatividade na resolución de problemas e na toma de decisións. 	1,00%		
	<ul style="list-style-type: none"> PSB4 3.1. 	<ul style="list-style-type: none"> PSB4 3.1. Valora a importancia das teorías de Gardner e Goleman, realizando un esquema das competencias da intelixencia emocional e a súa importancia no éxito persoal e profesional con corrección alomenos parcial. 	1,00%		
	<ul style="list-style-type: none"> PSB4.4.1. 	<ul style="list-style-type: none"> PSB4.4.1. Avalía, en traballo grupal, algunha das vertentes positivas e negativas das aplicacións da intelixencia artificial, así como algún dos perigos que pode representar pola súa capacidade para o control do ser humano, invadindo a súa intimidade e a súa liberdade. 	1,00%		
B.5.5 B.5.6 B.5.7.	<ul style="list-style-type: none"> PSB5.2.1. 	<ul style="list-style-type: none"> PSB5.2.1. Describe, establecendo semellanzas e diferenzas, as teorías da personalidade, como as provenientes da psicanálise, o humanismo, as tipoloxías, o cognitivismo e o condutismo, valorando 	2,00%	3º trimestre	Proba Test/proba obxectiva

B.5.8.		as achegas que cada unha delas realizou no coñecemento da natureza humana. Con corrección alomenos parcial			
	▪ PSB5.2.2.	▪ PSB5.2.2. Recorre á súa iniciativa persoal para realizar unha presentación, a través de medios audiovisuais, sobre as fases do desenvolvemento da personalidade, por exemplo segundo a teoría psicanalista, e elaborar conclusións sobre os cambios que se producen en cada unha delas. Con corrección alomenos parcial	2,00%		
	▪ PSB5.2.3.	▪ PSB5.2.3. Analiza, valorando criticamente, as limitacións dalgúns métodos e estratexias para a avaliación da personalidade, como son as probas proxectivas (test de Rorschach, TAT, test da frustración de Rosenzweig, etc.), as probas non proxectivas (16 FP, NEO-PI-R e MMPI) e as técnicas fisiolóxicas (tomografías, etc.).	1,00%		
	▪ PSB5.2.4.	▪ PSB5.2.4. Diserta sobre a complexa relación entre a función da conciencia e os procesos inconscientes, analizando algúns fenómenos inconscientes, como os sonhos ou a hipnose. Con corrección alomenos parcial	1,00%		
B5.1-B.5.4	▪ PSB5.1.1.	▪ PSB5.1.1. Utiliza e selecciona información acerca das teorías da motivación (homeostática; das necesidades; do incentivo; cognitivas; psicanalíticas; humanistas), utilizando mapas conceptuais, e elabora conclusións. Con corrección alomenos parcial	1,00%	3º trimestre	Traballo grupal. Rúbrica 6
	▪ PSB5.1.2.	▪ PSB5.1.2. Recorre á súa iniciativa para realizar unha presentación, con medios informáticos, acerca das causas da frustración, partindo da clasificación dos conflitos de Lewin e valorando as respostas alternativas a esta, como a agresión, o logro indirecto, a evasión, a depresión ou a súa aceptación (tolerancia á frustración). Con corrección alomenos parcial	2,00%		
	▪ PSB5.1.3.	▪ PSB5.1.3. Argumenta, en colaboración grupal, sobre a importancia da motivación no ámbito laboral e educativo, analizando a relación entre motivación e consecución de logros.	1,00%		
B5.10	▪ PSB5. 2.6	PSB5. 2.6. Indaga sobre a relación entre identidade e autoestima, valorando criticamente a importancia do concepto de si mesmo/a e as repercusións que iso ten	1,00%	3º Trimestre	Traballo grupal (Rúbrica 7)

		no desenvolvemento persoal e vital.			
B5.11-B5.23	▪ PSB5.3.1.	▪ PSB5.3.1. Describe perspectivas e modelos de estudo da psicopatoloxía, e reflexiona sobre os métodos utilizados por cada unha delas. Con corrección alomenos parcial	1,00%		
	▪ PSB5.3.2.	PSB5.3.2. Utiliza a súa iniciativa persoal para realizar un cadro esquemático, en colaboración grupal e utilizando medios informáticos, acerca das características relativas a algúns tipos de trastornos, por exemplo os asociados ás necesidades biolóxicas e ás adicións (sexuais, alimentarias, drogodependencias, etc.), ás emocións (ansiedade e depresión), a elementos corporais (psicosomáticos, somatomorfos e dissociativos), á personalidade (esquizoide, paranoide, limitrofe, dependente, narcisista, antisocial, etc.), ao desenvolvemento evolutivo (autismo, atraso mental, déficit de atención e hiperactividade, da aprendizaxe, asociados á vellez), etc. Con corrección alomenos parcial	3,00%		
	▪ PSB5.4.1.	▪ PSB5.4.1. Explica con corrección alomenos parciais tipos de afectos (sentimento, emoción e paixón), especificando os seus determinantes hereditarios e aprendidos, e analizando a relación entre emoción e cognición.	1,00%		
	▪ PSB5.4.2.	▪ PSB5.4.2. Describe as emocións primarias (medo, noxo, alegría, tristura, ira, sorpresa, etc.) e secundarias (ansiedade, hostilidade, humor, felicidade, amor, etc.), distinguíndoas das emocións autoconscientes (culpa, vergoña, orgullo, etc.). Con corrección alomenos parcial	1,00%		
	▪ PSB5.4.3.	▪ PSB5.4.3. Realiza un cadro comparativo sobre as teorías sobre a emoción, por exemplo como experiencia, como comportamento ou como suceso fisiolóxico, valorando a importancia da psicoafectividade no equilibrio da persoa.	1,00%		
	▪ PSB5.4.4.	▪ PSB5.4.4. Investiga, a través de internet, algúns trastornos emocionais (indiferenza emocional, dependencia afectiva, trastorno maniaco-depresivo, descontrol emotivo, etc.) e problemas emocionais (medo, fobias, ansiedade, estrés, depresión, etc.), exemplificando a través dalgún soporte audiovisual, e elabora as súas conclusións, con corrección alomenos parcial	1,00%		
	▪ PSB5.5.1.	▪ PSB5.5.1. Identifica e aprecia a	1,00%		

		<p>importancia que, no desenvolvemento e na maduración da persoa, teñen a afectividade e a sexualidade, como dimensións esenciais do ser humano, e describe os aspectos fundamentais da psicoloxía da sexualidade: fisioloxía da resposta sexual, conduta sexual, etc. Con corrección alomenos parcial</p>			
	<ul style="list-style-type: none"> PSB5.5.2. 	<ul style="list-style-type: none"> PSB5.5.2. Diserta sobre a importancia da linguaxe verbal e non verbal como medios de comunicación emocional na nosa vida cotiá, e expón de xeito claro e argumentado as súas conclusións. 	1,00%		
B6.1—B6.11	<ul style="list-style-type: none"> PSB6.1.1 	<ul style="list-style-type: none"> PSB6.1.1. Analiza e valora as diferenzas culturais e o seu impacto no comportamento das persoas ao exercer a súa influencia nos esquemas cognitivos, a personalidade e a vida afectiva do ser humano. 	1,00%	3º Trimestre	Traballo grupal (Rúbrica 8)
	<ul style="list-style-type: none"> PSB6.1.2 	<ul style="list-style-type: none"> PSB6.1.2. Realiza unha presentación, colaborando en grupo e utilizando medios informáticos, sobre o proceso de socialización humana e a influencia dos grupos, os papeis e os status sociais no desenvolvemento da persoa. 	1,00%		
	<ul style="list-style-type: none"> PSB6.1.3. 	<ul style="list-style-type: none"> PSB6.1.3. Investiga acerca da orixe social das actitudes persoais, valorando a súa utilidade para a predición da conduta humana e a súa influencia en condutas de violencia escolar, laboral, doméstica e de xénero, entre outras. 	1,00%		
	<ul style="list-style-type: none"> PSB6.2.1. 	<ul style="list-style-type: none"> PSB6.2.1. Procura e selecciona información en internet acerca das características da conduta do individuo inmerso na masa, tales como impulsividade, intolerancia, inconsciencia, falta de perseveranza, volubidade e falta de capacidade crítica, entre outras. Con corrección alomenos parcial 	1,00%		
	<ul style="list-style-type: none"> PSB6.2.2. 	<ul style="list-style-type: none"> PSB6.2.2. Utiliza e selecciona información acerca do estudo psicolóxico das masas, realizado por Gustav Le Bon, e elabora conclusións acerca do poder da persuasión, o contaxio de sentimentos e emocións que se produce nas masas e os seus efectos na perda temporal da personalidade individual e consciente da persoa. Con corrección alomenos parcial 	1,00%		
	<ul style="list-style-type: none"> PSB6.2.3. 	<ul style="list-style-type: none"> PSB6.2.3. Indaga na psicoloxía de Erikson e destaca algunhas das causas psicolóxicas explicativas que sinala acerca dos actos terroristas ou do pensamento radical e irracional que se pon de manifesto en seguidores/as de 	1,00%		

	equipos deportivos, artistas, grupos políticos, relixiosos, etc. Con corrección alomenos parcial				
▪ PSB6.2.4.	PSB6.2.4. Elabora conclusións, en colaboración grupal, e formula pautas de conduta preventivas co fin de evitar que as persoas se convertan en parte da masa, perdendo o control da súa conduta, dos seus pensamentos e dos seus sentimentos. Con corrección alomenos parcial	2,00%			
▪ PSB6.3.1.	▪ PSB6.3.1. Comenta e aprecia a importancia da aplicación da psicoloxía no mundo laboral, en temas tales como os aspectos psicolóxicos que inflúen na produtividade e no desenvolvemento empresarial, a importancia dos métodos e das técnicas psicolóxicas para a selección de persoal segundo os perfís laborais e a resolución de conflitos, etc. Con corrección alomenos parcial e sentido crítico.	1,00%			
▪ PSB6.3.2.	▪ PSB6.3.2. Procura e selecciona información sobre recursos humanos: selección de persoal e desenvolvemento de programas profesionais favorecedores da integración do persoal traballador na empresa, e a súa evolución persoal e profesional.	1,00%			
▪ PSB6.3.3.	▪ PSB6.3.3. Describe a importancia dos factores psicolóxicos que inflúen no desenvolvemento laboral, como a adaptación, a innovación, o traballo colaborador, a xestión de coñecementos, a creatividade e a autoestima, identificando factores fundamentais, como a proposición de retos, a motivación, o fomento da participación, a autonomía e a xeración de ambientes creativos, mediante exemplos de casos concretos e reflexionando criticamente sobre a súa aplicación en diversos ámbitos de traballo.	1,00%			
▪ PSB6.3.4.	▪ PSB6.3.4. Investiga, en páxinas de internet, acerca dos principais riscos da saúde laboral, como son o estrés, a ansiedade, o mobbing e a síndrome de Burnout.	1,00%	3º trimestre	Traballo grupal	
		33		Rúbricas 9/10	
TOTAL		100,00%			

5.- CONCRECIÓNS METODOLÓXICAS QUE REQUIRE A MATERIA.

ACTIVIDADE LECTIVA PRESENCIAL

Na medida en que sexa posible, partirase da competencia inicial do alumnado e potenciaranse as metodoloxías activas e participativas. O diálogo na aula servirá, tanto para espertar o interese ou motivación sobre a temática a tratar, como para razoar colectivamente o asunto tematizado.

Os textos a comentar así como as distintas actividades a realizar en cada tema terán unha dimensión individual e outra colectiva coa posta en común, á hora da corrección, dos achados individuais, se fose o caso.

Na medida en que o currículo da materia así o esixe, traballaremos a cotío coa exposición de materiais audiovisuais/presentacións informáticas elaborados e presentados polo propio alumnado.

Entre as estratexias metodolóxicas empregaremos:

- Elaboración de mapas conceptuais da unidade didáctica que facilitarán as tarefas de memorización comprensiva
- Elaboración de glosarios
- Elaboración de táboas comparativas.
- Análise de textos.
- Traballos individuais
- Traballos de grupo
- Exposición, Comentario e análise das presentacións elaboradas

6.-MATERIAIS E RECURSOS DIDÁCTICOS

O profesorado da materia elaborará apuntamentos para empregar como recurso principal no traballo da materia. Así mesmo indícaranse materiais na web como presentacións slideshare ou outras, páxinas concretas, mapas conceptuais, vídeos youtube, dicionarios filosóficos on line etc que poidan servir para complementar e atender á diversidade.

Téñase en conta que a materia é de recente inclusión temporal no ensino secundario e non existen na actualidade moitos materiais axeitados para preparala. Deste xeito, un dos libros que consideramos máis completos e axeitados, e que empregaremos como material base de apuntamentos durante o curso é o de: Libro del alumno + Smartbook : ALONSO, J.L.: [PSICOLOGIA 2 BACHILLERATO](#). McGraw-Hill. ISBN: 9788448609160, que ao non ter aínda tradución ao galego fai que durante o verán nos

vexamos obrigados á ardua tarefa da tradución e compilación do mesmo e doutros recursos propios (eses si xa en galego).

Tamén se empregarán recursos dixitais e documentais accesibles na rede.

7.- CRITERIOS SOBRE A AVALIACIÓN, CUALIFICACIÓN E PROMOCIÓN DO ALUMNADO

ACTIVIDADE LECTIVA PRESENCIAL

Realizaranse os seguintes tipos de probas escritas:

- Cuestionarios test de 20 preguntas que equivalerán a 2 puntos.
- Cuestionarios verdadeiro/falso de 20 preguntas que equivalerán a 1 punto.

Non se descontará por erros. Polo tanto, o máximo que se pode obter nos test son 3 puntos.

- Actividades competenciais:
 - Comentarios de textos – 0 – 2 puntos.
 - Busca e resolución de cuestións na rede – 0 – 1 punto.
 - Traballos sobre artigos: 0 – 2 puntos.
 - Traballos sobre películas, vídeos ou documentais: 0 – 2 puntos.

A nota da avaliación será a suma global dos distintos apartados.

O alumnado que sexa sorprendido copiando en calquera das probas indicadas obterá unha cualificación de 0 puntos na proba correspondente e será informado de cando deberá repetir dito exame.

RÚBRICAS:

PSICOLOXÍA 2º BACHARELATO – CURSO 2020-21
RÚBRICA CRITERIOS BÁSICOS DE CORRECCIÓN E PUNTUACIÓN
EXAMES ACTIVIDADES – UNIDADE 1 – A PSICOLOXÍA COMO CIENCIA
ACTIVIDADE DE REFLEXIÓN –
VÍDEO ANTONIO DAMASIO (2 PREGUNTAS OU UNHA XERAL) (PÁX.
17) –
PUNTUACIÓN MÁXIMA DE 1 PUNTO.

- ◆ PARA ACADAR A MÁXIMA PUNTUACIÓN NAS PREGUNTAS, DEBERÁS FACER UNHA REFLEXIÓN E ANÁLISE PERSOAL QUE AMOSE COMPRENSIÓN E CRITERIO PROPIO A TRAVÉS DUNHA CORRECTA COMPOSICIÓN ESCRITA QUE CONTEÑA BOS ARGUMENTOS ACOMPAÑADOS DA MÁXIMA CALIDADE NA REFLEXIÓN E ANÁLISE, MANEXANDO AS REGRAS

BÁSICAS DA RETÓRICA E ARGUMENTACIÓN E PROCURANDO SEMPRE SER RIGOROS@, E COHERENTE.

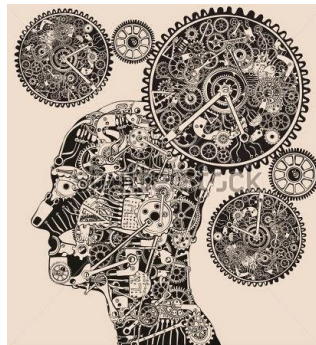
PUNTUACIÓN PREGUNTAS

ENTRE 0 – 0,25 ⇒ PREGUNTA(S) DEFICIENTE(S). FALTAN TANTO DESENVOLVEMENTO XERAL COMO FONDURA E VISIÓN DENDE DIVERSAS PERSPECTIVAS. ANÁLISES SUPERFICIAIS. FROUXA COMPOSICIÓN ESCRITA. ARGUMENTOS MOI OBVIOS OU MAL ANALIZADOS.

ENTRE 0,25 – 0,50 ⇒ PREGUNTA(S) FROUXA(S) OU XUSTIÑA(S) PARA APROBAR. HAI POUCO DESENVOLVEMENTO E FONDURA (PERO PODE CHEGAR AO BÁSICO DEBIDO Á COHERENCIA E SENSATEZ). COMPOSICIÓN ESCRITA DE CALIDADE BAIXA-MEDIA. ARGUMENTOS E ANÁLISES SEN GRAN CALIDADE. PODE HABER A SUFICIENTE SENSATEZ E COHERENCIA.

ENTRE 0,50 – 0,75 ⇒ PREGUNTA(S) CORRECTA(S). DESENVOLVEMENTO DO ESENCIAL TANTO A NIVEL DE CANTIDADE COMO DE CALIDADE. BOAS REFLEXIÓNS E ANÁLISES. CORRECTA COMPOSICIÓN ESCRITA. BOA RETÓRICA E ARGUMENTACIÓN AÍNDA QUE SEN CHEGAR Á BRILLANTEZ.

ENTRE 0,75 – 1 ⇒ PREGUNTA(S) BRILLANTE(S). TRABALLADA A FONDO (MOI BO DESENVOLVEMENTO) E CUNHA GRAN FONDURA NAS REFLEXIÓNS E MÚLTIPLES ÁNGULOS DE ANÁLISE. EXCELENTE CORRECCIÓN ESCRITA. BOS E PERSOAIS ARGUMENTOS E CALIDADE ALTA NA REFLEXIÓN E ANÁLISE FILOSÓFICA E PERSOAL.



PSICOLOXÍA 2º BACHARELATO – CURSO 2020-21

**RÚBRICA CRITERIOS BÁSICOS DE CORRECCIÓN E PUNTUACIÓN
EXAMES ACTIVIDADES – UNIDADE 1 – A PSICOLOXÍA COMO CIENCIA**

ACTIVIDADE COMPETENCIAL –

VÍDEO PHILIP ZIMBARDO (5 PREGUNTAS) (PÁX. 21) –

PUNTUACIÓN MÁXIMA DE 2 PUNTOS.

COMENTARIO DE TEXTOS –

CARL HEMPEL/ROSA MONTERO (8 PREGUNTAS) (PÁXS. 21- 22) –

PUNTUACIÓN MÁXIMA DE 2 PUNTOS.

- ◆ PARA ACADAR A MÁXIMA PUNTUACIÓN NAS PREGUNTAS, DEBERÁS FACER UNHA REFLEXIÓN E ANÁLISE PERSOAL QUE AMOSE COMPRENSIÓN E CRITERIO PROPIO A TRAVÉS DUNHA **CORRECTA COMPOSICIÓN ESCRITA QUE CONTEÑA BOS ARGUMENTOS ACOMPAÑADOS DA MÁXIMA CALIDADE NA REFLEXIÓN E ANÁLISE, MANEXANDO AS REGRAS BÁSICAS DA RETÓRICA E ARGUMENTACIÓN E PROCURANDO SEMPRE SER RIGOROS@, COHERENTE E SINCER@.**

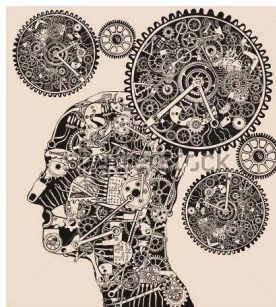
PUNTUACIÓN PREGUNTAS

ENTRE 0 – 0,50 ⇒ PREGUNTAS DEFICIENTES. FALTAN TANTO DESENVOLVEMENTO XERAL COMO FONDURA E VISIÓN DENDE DIVERSAS PERSPECTIVAS. ANÁLISES SUPERFICIAIS. FROUXA COMPOSICIÓN ESCRITA. ARGUMENTOS MOI OBVIOS OU MAL ANALIZADOS.

ENTRE 0,50 – 1 ⇒ PREGUNTAS FROUXAS OU XUSTIÑAS PARA APROBAR. HAI POUCO DESENVOLVEMENTO E FONDURA (PERO PODE CHEGAR AO BÁSICO DEBIDO Á COHERENCIA E SENSATEZ). COMPOSICIÓN ESCRITA DE CALIDADE BAIXA-MEDIA. ARGUMENTOS E ANÁLISES SEN GRAN CALIDADE. PODE HABER A SUFICIENTE SENSATEZ E COHERENCIA.

ENTRE 1 – 1,50 ⇒ PREGUNTAS CORRECTAS. DESENVOLVEMENTO DO ESENCIAL TANTO A NIVEL DE CANTIDADE COMO DE CALIDADE. BOAS REFLEXIÓNS E ANÁLISES. CORRECTA COMPOSICIÓN ESCRITA. BOA RETÓRICA E ARGUMENTACIÓN AÍNDA QUE SEN CHEGAR Á BRILLANTEZ.

ENTRE 1,50 – 2 ⇒ PREGUNTAS BRILLANTES. TRABALLADAS A FONDO (MOI BO DESENVOLVEMENTO) E CUNHA GRAN FONDURA NAS REFLEXIÓNS E MÚLTIPLES ÁNGULOS DE ANÁLISE. EXCELENTE CORRECCIÓN ESCRITA. BOS E PERSOAIS ARGUMENTOS E CALIDADE ALTA NA REFLEXIÓN E ANÁLISE FILOSÓFICA E PERSOAL.



PSICOLOXÍA 2º BACHARELATO – CURSO 2020-21

RÚBRICA CRITERIOS BÁSICOS DE CORRECCIÓN E PUNTUACIÓN

UNIDADE 2 – FUNDAMENTOS BIOLÓXICOS DA CONDUTA
COMENTARIO DE TEXTO GUIADO DAVID EAGLEMAN (PÁXS. 33-35)
(5 PREGUNTAS) PUNTUACIÓN MÁXIMA: 5,5 PUNTOS.

◆ PARA ACADAR A MÁXIMA PUNTUACIÓN NAS PREGUNTAS, DEBERÁS FACER UNHA REFLEXIÓN E ANÁLISE PERSOAL QUE AMOSE COMPRENSIÓN E CRITERIO PROPIO A TRAVÉS DUNHA **CORRECTA COMPOSICIÓN ESCRITA QUE CONTEÑA BOS ARGUMENTOS ACOMPAÑADOS DA MÁXIMA CALIDADE NA REFLEXIÓN E ANÁLISE, MANEXANDO AS REGRAS BÁSICAS DA RETÓRICA E ARGUMENTACIÓN E PROCURANDO SEMPRE SER RIGOROS@, COHERENTE E SINCER@.**

PUNTUACIÓN PREGUNTAS

ENTRE 0 – 1,75 ⇒ PREGUNTAS DEFICIENTES. FALTAN TANTO DESENVOLVEMENTO XERAL COMO FONDURA E VISIÓN DENDE DIVERSAS PERSPECTIVAS. ANÁLISES SUPERFICIAIS. FROUXA COMPOSICIÓN ESCRITA. ARGUMENTOS MOI OBVIOS OU MAL ANALIZADOS.

ENTRE 1,75 – 3,50 ⇒ PREGUNTAS FROUXAS OU XUSTIÑAS PARA APROBAR. HAI POUCO DESENVOLVEMENTO E FONDURA (PERO PODE CHEGAR AO BÁSICO DEBIDO Á COHERENCIA E SENSATEZ). COMPOSICIÓN ESCRITA DE CALIDADE BAIXA-MEDIA. ARGUMENTOS E ANÁLISES SEN GRAN CALIDADE. PODE HABER A SUFICIENTE SENSATEZ E COHERENCIA.

ENTRE 3,50 – 4,50 ⇒ PREGUNTAS CORRECTAS. DESENVOLVEMENTO DO ESENCIAL TANTO A NIVEL DE CANTIDADE COMO DE CALIDADE. BOAS REFLEXIÓNS E ANÁLISES. CORRECTA COMPOSICIÓN ESCRITA. BOA RETÓRICA E ARGUMENTACIÓN AÍNDA QUE SEN CHEGAR Á BRILLANTEZ.

ENTRE 4,50 – 5,50 ⇒ PREGUNTAS BRILLANTES. TRABALLADAS A FONDO (MOI BO DESENVOLVEMENTO) E CUNHA GRAN FONDURA NAS REFLEXIÓNS E MÚLTIPLES ÁNGULOS DE ANÁLISE. EXCELENTE CORRECCIÓN ESCRITA. BOS E PERSOAIS ARGUMENTOS E CALIDADE ALTA NA REFLEXIÓN E ANÁLISE FILOSÓFICA E PERSOAL.

CORRESPONDENCIA

NOTAS

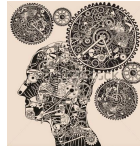
10:5,5 10 3,25 5,91 5,25 9,

5,5	10	3,25	5,91
5,25	9,55	3	5,45
5	9,09	2,75	5
4,75	8,64		
4,50	8,18		
4,25	7,73		

2,50	4,55	1	1,82
2,25	4,09	0,75	1,36
2	3,64	0,50	0,91
1,75	3,18	0,25	0,45
1,50	2,73	0	0
1,25	2,27		

SOBRE
55

4	7,27		
3,75	6,82		
3,50	6,36		



PSICOLOXÍA

2º BACHARELATO

CURSO 2020-21

RÚBRICA TRABALLO FINAL CURSO CON TEXTOS E SEMELLANTES

Como verás, atoparaste co seguinte material:

- 1) Fragmento “Depresión”, do libro “El demonio de la depresión” de Andrew Solomon.
- 2) Fragmentos de “Carta al Padre” de Frank Kafka.
- 3) Reportaje de “El País Semanal” sobre o documental: “Las mil y una caras de la locura”.
- 4) Frases de Sam Keen.
- 5) Letras de cancións.

◆ PARA ACADAR A MÁXIMA PUNTUACIÓN NO TRABALLO, DEBERÁS FACER UNHA REFLEXIÓN E ANÁLISE PERSOAL QUE AMOSE COMPRENSIÓN E CRITERIO PROPIO A TRAVÉS DUNHA CORRECTA COMPOSICIÓN ESCRITA QUE CONTEÑA BOS ARGUMENTOS ACOMPAÑADOS DA MÁXIMA CALIDADE NA REFLEXIÓN E ANÁLISE, MANEXANDO AS REGRAS BÁSICAS DA RETÓRICA E ARGUMENTACIÓN E PROCURANDO SEMPRE SER RIGOROS@, COHERENTE E SINCER@. NON SE TRATA DE COMENTAR ABSOLUTAMENTE TODO, SENÓN AQUILO QUE TI CONSIDERES MÁIS IMPORTANTE (e/ou INTERESANTE) EN CADA UN DOS 5 APARTADOS. A CALIDADE CUN DESENVOLVEMENTO CORRECTO PRIMA SOBRE A CANTIDADE SEN “ALMA”. ÁNIMO!!!!

◆ DATA LÍMITE DE ENTREGA: VENRES 16 DE ABRIL DO 2021.

PUNTUACIÓN TRABAJO (0 – 6 PUNTOS)

ENTRE 0 – 1,50 ⇒ TRABAJO DEFICIENTE. FALTAN TANTO DESARROLLO GENERAL COMO PROFUNDIDAD Y VISIÓN DESDE DIVERSAS PERSPECTIVAS. ANÁLISIS SUPERFICIALES. FLOJA COMPOSICIÓN ESCRITA. ARGUMENTOS MUY OBVIOS O MAL ANALIZADOS.

ENTRE 1,50 – 3 ⇒ TRABAJO FLOJO O JUSTIÑO PARA APROBAR. HAY POCO DESARROLLO Y PROFUNDIDAD (PERO PUEDE CHEGAR AO BÁSICO DEBIDO Á COHERENCIA Y SENSATEZ). COMPOSICIÓN ESCRITA DE CALIDAD BAJA-MEDIA. ARGUMENTOS Y ANÁLISIS SIN GRAN CALIDAD. PUEDE HABER A SUFICIENTE SENSATEZ Y COHERENCIA.

ENTRE 3 – 4,50 ⇒ TRABAJO CORRECTO. DESARROLLO DEL ESENCIAL TANTO A NIVEL DE CANTIDAD COMO DE CALIDAD. BUENAS REFLEXIONES Y ANÁLISIS. CORRECTA COMPOSICIÓN ESCRITA. BUENA RETÓRICA Y ARGUMENTACIÓN AÚN QUE SIN CHEGAR Á BRILLANTEZ.

ENTRE 4,50 – 6 ⇒ TRABAJO BRILLANTE. TRABAJADO A FONDO (MUY BUEN DESARROLLO) Y MUCHA GRAN PROFUNDIDAD EN LAS REFLEXIONES Y MÚLTIPLES ÁNGULOS DE ANÁLISIS. EXCELENTE CORRECCIÓN ESCRITA. BUENOS Y PERSONALES ARGUMENTOS Y CALIDAD ALTA EN LA REFLEXIÓN Y ANÁLISIS FILOSÓFICO Y PERSONAL.

Valor das probas

A nota da avaliación será a suma das notas obtidas nos anteriores apartados. Deberase obter unha puntuación de 5 puntos para considerar aprobada a materia

A nota final será a media das 3 avaliacións.

Mecanismos para recuperar unha avaliación non superada:

Cada avaliación terá unha proba obxectiva de recuperación, efectuada, a ser posible, ao comezo da avaliación seguinte.

Avaliación final:

No caso de non ter presentadas e superadas as actividades obrigatorias de cada avaliación deberán facelo. Así mesmo haberá unha proba obxectiva para recuperar cada avaliación co 100% do valor da nota. A nota final é a nota media das tres avaliacións. As notas das recuperacións substitúen as notas das avaliacións correspondentes pero o seu valor real será a media aritmética cando sexa preciso, elaborada coa nota da avaliación suspensa máis a nota da recuperación. Así un 4 na avaliación e un 8 na recuperación equivalerían a efectos de notas finais a un 6.

Avaliación extraordinaria:

O alumnado deberá realizar unha proba sobre os contidos avaliados dese xeito e ao longo do curso (empregando para a avaliación as rúbricas anteriormente sinaladas de ser o caso).

A proba constará de tres partes:

- 1.- 20 preguntas test (0,10 por resposta acertada, máx. 2 puntos)
- 2.- Proba obxectiva con 4 cuestións (0,5 máx. Por resposta acertada, máx.2 puntos)
- 2.- Presentación individual de catro traballos (máx. 1,5 por traballo, máx. 6 puntos)

8.- ORGANIZACIÓN DAS ACTIVIDADES DE SEGUIMENTO, RECUPERACIÓN E AVALIACIÓN DE MATERIAS PENDENTES

No presente curso académico non existe alumnado coa materia pendente.

9.- DESEÑO DA AVALIACIÓN INICIAL E MEDIDAS INDIVIDUAIS OU COLECTIVAS QUE SE POIDAN ADOPTAR COMO CONSECUENCIA DOS RESULTADOS

A avaliación inicial constará de dúas fases.

Fase a) Tres preguntas. A primeira pedirá ao alumnado que exprese as razóns e expectativas que o levaron a escoller está materia optativa. En segundo lugar, deberán responder a unha serie de termos que darán a medida dos coñecementos previos sobre a materia así como a súa capacidade de expresión escrita. Finalmente, farase unha cuestión na que teñan que poñer en funcionamento a súa percepción e atención.

A realización da avaliación inicial terá lugar dentro das primeiras cinco sesións do curso académico.

En canto ás consecuencias dos seus resultados:

Informarase ao alumnado das fortalezas e debilidades detectadas. En caso necesario remitirase ao alumnado ao departamento de Orientación para recibir consello especializado e se organizarán as medidas de atención á diversidade que se especifican a continuación.

Fase b) Despois de facer un repaso xeral dos contidos mínimos do curso anterior, farase unha proba común a tódolos grupos do mesmo nivel para comprobar o nivel de coñecementos que ten cada un dos nosos alumnos.

Aprendizaxes imprescindibles non adquiridas

Despois da proba inicial, e dependendo das aprendizaxes imprescindibles non adquiridas por cada alumno, entregaráselle material individual no que aparecerán:

CONTIDOS MÍNIMOS	ACTIVIDADE	RECURSOS	TEMPORALIZACIÓN

As aprendizaxes imprescindibles non adquiridas xa foron establecidas nos informes individuais que se elaboraron en Xuño e en Setembro. Aínda así quedarán confirmadas ou non coa proba inicial.

Aparte deste material, cada vez que empecemos un tema faremos un repaso que nos permita recordar coñecementos adquiridos noutros cursos e que son necesarios para poder progresar adecuadamente.

As actividades de reforzo que se lles entregarán a aqueles alumnos que o necesiten deberán ser entregadas tal e como lle indique o seu profesor. **Actividade lectiva presencial:** En papel ou a través da aula virtual.

10.- MEDIDAS DE ATENCIÓN Á DIVERSIDADE

Tomaranse, de ser o caso

Medidas ordinarias organizativas:

a) Adecuación para algún alumno/a de materiais e recursos diferenciados

b) Reforzo educativo do profesorado na aula

Medidas ordinarias curriculares:

a) Adaptación dos tempos e/ou instrumentos de avaliación para algún alumno/a

b) Programa específico e adaptación personalizada para repetidores da materia

11.- CONCRECIÓN DOS ELEMENTOS TRANSVERSAIS QUE SE TRABALLARÁN NO CURSO

Como indica a LOMCE, o noso obxectivo básico debe ser "orientar o alumnado adolescente na escolla do seu proxecto de vida persoal". Os temas transversais e contidos actitudinais están en gran medida recollidos nos contidos das distintas áreas do departamento. Por esa razón non consideramos necesario explicitar ditos temas na programación, aínda que debemos subliñar que se hai algunha materia que especificamente faga un gran esforzo na teoría e na praxe no tema da autorreflexión dende a teoría, esa é claramente esta, "Psicoloxía".

12.- ACTIVIDADES COMPLEMENTARIAS E EXTRAESCOLARES PROGRAMADAS

Debido á situación excepcional deste curso, tenderemos a realizar as mínimas e seguras actividades complementarias e extraescolares. Pese a isto:

O Departamento de Filosofía do IES A Basella colabora activamente na rede de escolas de AI ao longo de todo curso académico. Neste contexto é de esperar que, como outros anos, poidamos realizar algunha actividade complementaria apoiados por eles (charla de activista de DDHH ou similar) así como algunha das diferentes tarefas propostas. De todos o xeitos, é política do centro evitar ao máximo actividades extraescolares ou complementarias para 2º de bacharelato.

13.- INDICADORES DE LOGRO PARA AVALIAR O PROCESO DO ENSINO E A PRÁCTICVA DOCENTE. MECANISMOS DE REVISIÓN, AVALIACIÓN, E MODIFICACIÓN DAS PROGRAMACIÓNS DIDÁCTICAS EN RELACIÓN COS RESULTADOS ACADÉMICOS E OS PROCESOS DE MELLORA

<i>Indicadores de logro do proceso de ensino</i>	Escala (de menos a máis)			
	1	2	3	4
1.- O nivel de dificultade foi adecuado ás características do alumnado				
2.- Conseguiuse crear un conflito cognitivo que favoreceu a aprendizaxe				
3.- Conseguiuse motivar para a participación activa da maioría do alumnado				
4.- Adoptáronse as medidas organizativas axeitadas para atender ao alumando con NEAE				
5.- Atendeuse adecuadamente á diversidade do alumnado				
6.- Usáronse distintos instrumentos de avaliación				
7.- Comunicouse ao titor/a as informacións requiridas para a comunicación coas familias ou ben a estas				
8.- Valorouse adecuadamente o traballo colaborativo e participativo dentro do grupo				
9.- Informouse axeitadamente dos criterios de avaliación, dos contidos, estándares, procedementos e instrumentos, valor das probas, mecanismos de recuperación e do carácter público da programación				

Mecanismos de revisión, avaliación e modificación da programación didáctica

-Periodicidade de revisión: anual, acordo de Dpto. no que constarán ↻

-Medidas resultado da revisión:

-Contidos engadidos, adiados, eliminados con respecto á programación prevista.

TÁBOA DE INDICADORES

Indicadores para a revisión, avaliación e modificación da programación didáctica	Escala (de menos a máis)			
	1	2	3	4
1.- Adecuación do deseño das unidades didácticas a partir dos elementos do currículo				
2.- Adecuación da secuenciación e temporalización das unidades didácticas				
3.- Adecuación do desenvolvemento da programación á secuenciación e temporalización previstas				
4.- Adecuación da secuenciación dos estándares para cada unha das unidades				
5.- Adecuación do grao mínimo de consecución fixado para cada estándar				
6.- Asignación a cada estándar do peso correspondente na cualificación				
7.- Vinculación de cada estándar a un ou varios instrumentos para a súa avaliación				
8.- Adecuación do plan inicial de avaliación				
9.-Adecuación dos materiais didácticos empregados				
10.-Adecuación das pautas xerais establecidas para a avaliación continua				
11.-Adecuación dos criterios de recuperación de exames, avaliacións				
12.- Adecuación dos criterios establecidos para a avaliación final				
13.- Adecuación dos criterios establecidos para a proba extraordinaria				
14.- Adecuación dos criterios establecidos para as materias pendentes				
15.-Adecuación dos exames tendo en conta o valor de cada estándar				
16.- Adecuación dos mecanismos informativos ás familias				
17.-Grao de integración das TIC na materia				
18.- Adecuación do seguimento e revisión da programación dentro do curso				
19.- Adecuación das actividades complementarias e extraescolares				

14.- ACCIÓNS DE CONTRIBUCIÓN AO PROXECTO LECTOR

Seguiremos o plan lector do centro e teremos moi en conta as súas conclusións: "En conclusión, o uso do galego na zona é menor do que pensabamos, sobre todo no fogar, e ademais, amosa tendencia a diminuír cada vez máis. Por outra banda, a valoración do alumnado das súas competencias en galego é boa, e obsérvase querencia por conservar o idioma e estendelo a outros usos. No entanto, existen bastantes prexuízos en canto ao uso do galego en ámbitos diferentes á familia ou o ámbito académico. Así, parece que o alumnado non considera tan apropiado o uso do galego no ámbito tecnolóxico, ou como idioma que resulte atractivo para relacionarse coa xente da súa idade".

Por último, indicar que nos sumaremos ás medidas adoptadas polo Equipo de Normalización Lingüística do Centro.

Así, algunhas das accións concretas de fomento da lectura que se tentarán realizar son as seguintes:

□ Actividades realizadas na aula que impliquen a lectura dalgún texto. A lectura pode ser en silencio, en pequeno grupo ou en gran grupo. Logo dunha primeira lectura o profesor facilita instrucións de traballo, fai preguntas guiadas ou aporta información extra para convertela nunha lectura comprensiva.

□ Antes de realizar calquera traballo de consulta, aos alumnos explícaselles a diferenza entre as distintas fontes e a utilidade relativa das mesmas: obras orixinais de autor; monografías sobre autor/tema; dicionarios; enciclopedias; libros de texto/actividades; ensaios; revistas e prensa diaria.

Estas accións seguirán tamén os apartados expostos no plan lector do centro, a saber:

“A concienciación e a promoción do uso do galego debe ser un cambio lingüístico asumido voluntariamente e dependerá de actuacións que xeren nas persoas unha dinámica interna que conduza a este cambio lingüístico.

Os principais obxectivos para o fomento do uso do galego son:

- Acadar unha mellor competencia oral e escrita en galego no noso alumnado.
- Aumentar o uso habitual do idioma galego no entorno educativo para que poida extrapolarse posteriormente a outros ámbitos. Asegurarase o emprego do galego nas actividades non estritamente académicas, como actividades culturais ou de ocio.
- Mellorar a valoración e aprecio pola nosa lingua.

15.- ACCIÓNS DE CONTRIBUCIÓN AO PLAN TIC.

Ademais da colaboración prevista no plan do centro para a integración das TICs, o departamento de filosofía proporcionará unha serie de enderezos e páxinas web que axudarán ao alumnado no proceso de ensino-aprendizaxe da materia de Psicoloxía de 2º de Bacharelato. Resulta importante fomentar no alumnado unha aprendizaxe de selección de información polo que se fomentará o emprego de criterios obxectivos na selección de páxinas web de contidos éticos e políticos.

Así mesmo proporcionará a información sobre os materiais audiovisuais existentes no centro (Videoteca) que poden complementar e enriquecer as visións dos problemas dos valores éticos concernentes á noción de desenvolvidas no currículo e que están a disposición da comunidade educativa.

16.- ACCIÓNS DE CONTRIBUCIÓN AO PLAN DE CONVIVENCIA.

Os contidos e actividades da área inclúen a **coeducación** así como a **solución dialogada dos conflitos**.

Por esta razón, temos previsto que o alumnado que curse "Psicoloxía" en 2º de Bacharelato teña a posibilidade de irse conformando como futuro **equipo de mediación para a convivencia no centro**. Agardamos que esta sexa unha medida útil e beneficiosa non só para este alumnado concreto, senón para o mellor desenvolvemento en tolerancia e convivencia do conxunto do centro, ao involucrar aos propios estudantes como mediadores directos nos posibles conflitos, o que cremos incidirá nunha máis positiva resolución dos mesmos.

17.- REFERENCIAS NORMATIVAS

- Lei Orgánica 2/2006, do 3 de maio, de Educación (LOE), modificada parcialmente pola Lei Orgánica 8/2013, do 9 de decembro, para a mellora da calidade educativa (LOMCE).
- Real Decreto 1105/2014, do 26 de decembro, polo que se establece o currículo básico da Educación Secundaria Obrigatoria e do Bacharelato (BOE do 3 de xaneiro de 2015).
- Orde ECD/65/2015, do 21 de xaneiro, pola que se describen as relacións entre as competencias, os contidos e os criterios de avaliación da educación primaria, a educación secundaria obrigatoria e o bacharelato (BOE do 29).
- Decreto 86/2015, do 25 de xuño, polo que se establece o currículo da educación secundaria obrigatoria e do bacharelato na Comunidade Autónoma de Galicia (DOG do 29). No caso das programacións didácticas de Educación Primaria, Decreto 105/2014, do 4 de setembro, polo que se establece o currículo da educación primaria na Comunidade Autónoma de Galicia (DOG do 9).
- Orde do 15 de xullo de 2015 pola que se establece a relación de materias de libre configuración autonómica de elección para os centros docentes nas etapas de educación secundaria obrigatoria e bacharelato, e se regula o seu currículo e a súa oferta (DOG do 21).
- Resolución do 27 de xullo de 2015, da Dirección Xeral de Educación, Formación Profesional e Innovación Educativa, pola que se ditan instrucións no curso académico 2015/16 para a implantación do currículo da educación secundaria obrigatoria e do bacharelato nos centros docentes da Comunidade Autónoma de Galicia (DOG do 29).

18. PUBLICIDADE DA PROGRAMACIÓN.

A presente programación estará dispoñible para calquera consulta na conserxería do centro así

como no departamento de filosofía. Así mesmo cada docente do departamento entregará ó inicio do curso información ós alumnos como mínimo sobre os obxectivos, contidos, metodoloxía, criterios e instrumentos de avaliación.

En Vilanova de Arousa, 20 de Setembro de 2022

JUAN RAMÓN BÚA SONEIRA

Xefe de Departamento.

Profesor/a que imparte a materia:

CELIA NÚÑEZ PERTEJO