

U. D. 6: A SEGUNDA REPÚBLICA E A GUERRA CIVIL ESPAÑOLA

1. Introducción



Portadas do *Faro de Vigo* (15/04/1931) e do xornal *Ahora* (19/07/1936)

A II República (1931-1936) e a Guerra Civil española (1936-1939), que tivo como principal consecuencia o establecemento da longa ditadura de Francisco Franco (1939-1975), constitúen unha das épocas históricas máis complexas da historia de España, con efectos que perduran na actualidade.

Para comprender estes procesos históricos debemos comezar pola **construción do sistema liberal no século XIX** coas súas especificidades.

2. A construción do Estado liberal no século XIX

A primeira manifestación do liberalismo en España xurdira no contexto da guerra de Independencia contra a ocupación napoleónica, e tiña na Constitución de 1812 o seu símbolo.

O posterior reinado de Fernando VII caracterizárase polo retorno ao absolutismo, se ben tanto o trienio liberal, ao que se viu forzado o monarca, como a cuestión sucesoria manterán ao liberalismo na escena política española.

A **cuestión sucesoria** ten que ver co feito de que Fernando VII soamente tivera unha filla, Isabel, co que, segundo a Lei Sállica vixente na monarquía española, debía ser desprazada na sucesión por un home: Carlos, irmán de Fernando. Para evitar isto, Fernando VII derroga a Lei Sállica e busca o apoio dos liberais moderados para asegurar o trono a Isabel. Pola contra, Carlos obtén o apoio dos sectores absolutistas e partidarios das institucións do Antigo Réxime.

Deste xeito, despois da morte de Fernando en 1833 terá lugar a primeira **guerra carlista (1833-1839)** que, ademais dun conflito sucesorio, será o escenario dunha nova loita entre liberalismo e absolutismo. O bando isabelino e o liberalismo triunfarán, pero unha das consecuencias deste conflito será a **participación continua dos militares na política** española (denominados *espadóns*). Figuras como Espartero, O'Donnell ou Narváez destacarán durante o reinado de Isabel II (1833-1868) apoiando ás distintas tendencias do liberalismo: moderados, progresistas, demócratas... Así, podemos ver como a construción do Estado liberal en España durante o século XIX se caracteriza polas dificultades derivadas tanto da oposición do Antigo Réxime, encarnado polos carlistas, como da división interna do liberalismo. Iso favorecerá o recurso aos **pronunciamentos** e **golpes militares** para conseguir o poder, de xeito que os militares desempeñarán un papel de suma relevancia na historia contemporánea de España.

A **nivel económico** ten lugar no período isabelino a instalación dun sistema capitalista baseado nunha industrialización limitada e desigual en canto á localización (destacan o téxtil catalán e a siderurxia vasca), o cal implicou a existencia dun debate historiográfico arredor do "fracaso" ou "ritmo propio" da industrialización española.

En calquera caso, a nivel social en España desenvolverase un **movemento obreiro e campesiño** que acollerá as principais ideoloxías proletarias, marxismo e anarquismo e que terá un importante papel político desde a segunda metade do século XIX.

O reinado de Isabel II remata abruptamente en 1868 coa chamada *Revolución Gloriosa* da man de militares como Prim. O liberalismo democrático triunfa e ábrese un período de grande inestabilidade, o **Sexenio democrático** (1868-1874), no que se suceden os seguintes acontecementos:



- **1870-1873:** unha **monarquía parlamentaria** cun representante da casa de Saboia, **Amadeo I** (na imaxe).
- **1873:** a **I República**, con gobernos tanto federalistas como unitarios.
- **1874:** un novo **golpe de Estado** da man de militares como Pavía, Serrano ou Martínez Campos, que remataría coa Restauración borbónica na figura de Afonso XII (1874-1885).

O século XIX entraba no seu tramo final en España con **importantes tensións no establecemento do sistema liberal:** permanencia do carlismo partidario do Antigo Réxime e do absolutismo (houbo unha terceira guerra carlista entre 1872 e 1876), conflictividade entre as distintas

tendencias liberais, que recorreron ao exército para obter o poder, desigual desenvolvemento industrial, oposición da Igrexa ás tendencias liberais progresistas e democráticas, cuestión da estrutura territorial do país co conflito entre as posturas centralistas e descentralizadoras, conflictividade social...

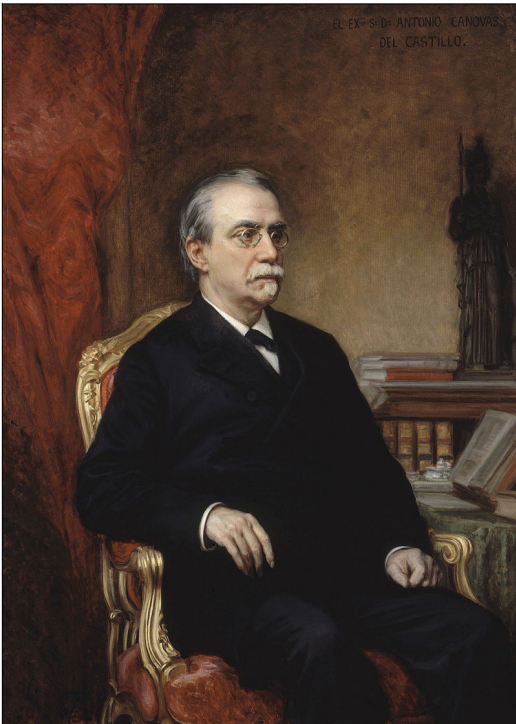


ARGUMENTA

INVESTIGA

- Explica, empregando razóns que atopas neste apartado, por que se afirma que a guerra carlista supón un enfrontamento entre absolutismo e liberalismo.
- Escolle a tres dos militares sinalados neste apartado e elabora un pequeno informe no que se recolla a súa importancia política. Non esquezas anotar as túas fontes de información.

2.1. A Restauración borbónica (1874-1931)



Finalizado o Sexenio democrático, a Restauración borbónica terá como obxectivo a estabilización do sistema liberal empregando como bases o moderantismo e a alternancia pacífica no poder. O arquitecto da Restauración será **Antonio Cánovas del Castillo** (na imaxe da esquerda). A Constitución de 1876 marca a estrutura teórica do sistema, outorgando un gran protagonismo político á monarquía, cosoberana e líder do exército. Outros elementos que marcan o liberalismo conservador da Constitución son a confesionalidade católica do Estado ou o centralismo político-administrativo, ao ser os Concellos e Deputacións provinciais nomeadas polo Goberno.

Para garantir a estabilidade do sistema, **Cánovas** deseña a alternancia de gobernos baseada na **quenda**: o Partido Conservador, presidido por el mesmo, e o Partido Liberal, encabezado por **Sagasta**, alternaranse de xeito pacífico e pactado no poder, empregando para iso a **fraude electoral** e o **caciquismo**. A instauración do sufraxio universal masculino en 1890 non suporá, así, grandes cambios, dado que as eleccións eran unha pantomima acordada polos partidos dinásticos.

Deste xeito, a pretendida estabilidade do sistema canovista faise a costa dun sistema político oligárquico e pechado. A **oposición** ao sistema da Restauración comezará polos nacionalismos periféricos, que desde Cataluña, País Vasco e Galicia cuestionan a estrutura centralista do Estado. Tamén se oporá ao sistema o **republicanismo** que, se ben se atopaba dividido trala experiencia da I República, coincidía no laicismo e na reivindicación da República como forma de goberno. O conservadurismo e apoio do sistema á burguesía industrial e financeira sumará o **movemento obreiro** á oposición á Restauración, destacando o papel dos grupos anarquistas, que levarán a cabo accións violentas como o asasinato de **Cánovas** en 1897. No proceso de participación política do movemento obreiro destaca a aparición de partidos coma o PSOE en 1879.

En 1898 ten lugar o *Desastre* da perda das colonias de Filipinas e Cuba e xorde o **rexeneracionismo**, movemento cultural que critica a corrupción política e o caciquismo do sistema canovista, con figuras como **Joaquín Costa**.

O primeiro terzo do século XX caracterízase pola **crise continua do sistema canovista**, agravada polas consecuencias da **política imperialista** en Marrocos. Esta crecente conflictividade maniféstase de xeito especialmente intenso na **Semana Tráxica** de Barcelona (1909) e no **desastre de Annual** (1921). As derrotas en Marrocos contribúen á radicalización política de xenerais como **Franco**, **Queipo de Llano** ou **Mola**.

A inestabilidade do sistema e o descrédito da monarquía de **Afonso XIII** (1902-1931) favoreceu o **golpe de Estado** do militar **Miguel Primo de Rivera** (na imaxe da dereita) que, co beneplácito do monarca, estableceu unha **ditadura de 1923 a 1930**, tomando como exemplo o fascismo italiano. Isto non conseguiu máis que acentuar o descontento social e político; os días da Restauración e da monarquía estaban contados.



- Explica, empregando razóns que atopas neste apartado, o sentido da seguinte portada dunha publicación satírica de 1914.



3. A Segunda República (1931-1936)



Proclamación da Segunda República en Barcelona

Entre 1931 e 1936 ten lugar a II República española, que xorde coa vontade de modificar e modernizar as estruturas políticas, sociais e económicas do país. Estes cinco anos poden dividirse no **bienio reformista** (1931-1933), **bienio rectificador** (1933-1936) e **gobierno da Fronte popular** (febreiro-xullo 1936), no que a reactivación das reformas acelerará o golpe de Estado que dará paso á Guerra Civil.

3.1. A proclamación da Segunda República

As eleccións municipais do 12 de abril de 1931 supuxeron a vitoria de republicanos e socialistas nas principais cidades do país. En palabras consternadas do almirante **Aznar**, derradeiro presidente do Consello de Ministros de Afonso XIII, España "deitárase monárquica e espertara republicana".

Dous días máis tarde, o 14 de abril, o rei Afonso XIII anunciaba a súa marcha ao exilio, proclamándose así a República (na imaxe, proclamación da República en Madrid). En maio formouse un goberno provisional, presidido polo conservador **Niceto Alcalá-Zamora**, co obxectivo principal de organizar unhas eleccións a Cortes constituíntes para xuño de 1931.

Nas eleccións de xuño lograron o triunfo os republicanos de esquerda e os socialistas, iniciándose de inmediato os trámites de elaboración dunha Constitución para a República. O texto definitivo, tras moitos e intensos debates no Congreso dos Deputados, quedou aprobado en decembro.

TRAZOS DA CONSTITUCIÓN DE 1931:

- España é definida no texto constitucional como "unha República democrática de traballadores de toda clase, que se organiza en réxime de Liberdade e de Xustiza."
- Establécese o principio de **soberanía popular**.
- **Sufraxio universal** que debería ser determinado por futuras leis para garantir que "os cidadáns dun ou doutro sexo, maiores de vinte e tres anos terán os mesmos dereitos electorais" (artigo 36).
- **Amplio catálogo de dereitos:** expresión e reunión, sindicación, educación, etc.
- **Intervencionismo económico:** recóllese o dereito a intervir e nacionalizar actividades económicas e a soster mediante créditos e indemnizacións a actividade do campesiñado.
- **Laicismo:** establécese unha clara separación entre Igrexa e Estado.



Proclamación da República en Madrid

A presidencia da República recaeu en Alcalá-Zamora (conservador e remiso ás medidas laicistas da Constitución), mentres que **Manuel Azaña** (republicano de esquerdas) formou un goberno apoiado por republicanos e socialistas. Monárquicos e católicos quedaron na oposición. Pola súa banda, os anarquistas opóñense tamén ao sistema republicano, promovendo manifestacións e folgas. A República configúrase así nun contexto de **grande inestabilidade** e é cuestionada tanto polas forzas conservadoras como polos grupos revolucionarios.

Unha das consecuencias desta inestabilidade será a existencia de **tres fases claramente diferenciadas entre 1931 e 1936:** bienio reformista, bienio rectificador e goberno da Fronte Popular.



- Observa os trazos da Constitución de 1931 e explica que sectores ou grupos sociais se verían atacados pola configuración do novo sistema, argumentando a túa resposta.



- Investiga en que consistiron as **misións pedagóxicas** impulsadas polo goberno republicano: cales eran os seus obxectivos, quen as formaba, que tarefas levaron a cabo e ata cando estiveron vixentes. Elabora un pequeno informe e non esquezas anotar as fontes empregadas no teu traballo.

3.2. O bienio reformista: 1931-1933

Os gobernos do bienio 1931-1933, dirixidos por **Manuel Azaña** (imaxe da dereita), caracterízanse polo seu marcado carácter reformista. O seu obxectivo era a transformación e modernización do país. Podemos sinalar un ámbito de actuación reformista nos seguintes aspectos:



- **A reforma territorial.** Para atender ás demandas dos nacionalismos periféricos (catalán, vasco e galego) empregouse o mecanismo dos **estatutos de autonomía**, previstos na Constitución de 1931 para as rexións con características históricas, culturais e económicas. A política territorial da República tivo como consecuencia unha oposición crecente dentro do exército.
- **A reforma agraria.** Unha das demandas de campesiñado, xornaleiros e sindicatos agrarios, especialmente no sur latifundista, era o reparto de terras. A **Lei de Reforma Agraria** de 1932 tiña como obxectivo crear unha clase media campesiña repartindo as terras e indemnizando aos grandes propietarios.
- **A reforma educativa.** Estímase que un 40% da poboación española en 1931 era analfabeta. O goberno republicano estableceu a educación primaria gratuíta e obrigatoria para solucionar o que consideraban unha das causas fundamentais dos problemas do país. Complementariamente e para reforzar o carácter laico do Estado, prohibiuse que as ordes relixiosas exercesen actividades educativas, o que trouxo consigo a oposición da Igrexa á República.
- **Reforma militar.** O goberno republicano tivo como obxectivo a modernización e democratización do exército para evitar as súas constantes intromisións na vida política. Para iso ofrécese aos mandos militares xurar fidelidade á República ou pasar á reserva mantendo o seu salario.



O programa reformista de Azaña motivou a oposición de latifundistas, Igrexa e sectores militares. No ano 1932 tivo lugar unha **tentativa de golpe de Estado**, protagonizada polo xeneral **Sanjurjo**, que fracasou. Nos grupos de esquerda, os **anarquistas** eran partidarios da revolución e non das reformas, ao igual que os **comunistas**. Neste contexto ten lugar un episodio de dura represión do goberno republicano contra os anarquistas, a matanza de **Casas Viejas**, en Cádiz

(na imaxe) en 1933, o que intensificou a crise do goberno, que convoca novas eleccións para novembro de 1933.

ARGUMENTA

- Elabora un esquema sobre as reformas do bienio reformista no que inclúas a oposición que suscitou cada unha delas.

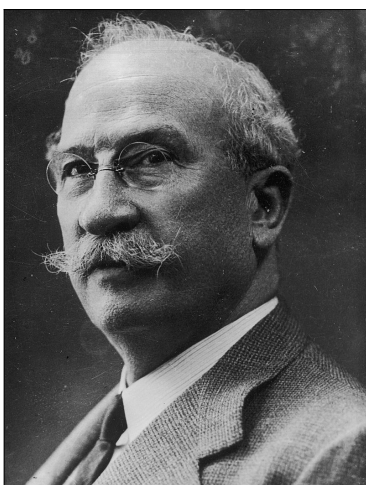
INVESTIGA

- Busca información sobre o intento de Golpe de Estado de Sanjurjo e sobre os sucesos de Casas Viejas e elabora un breve informe sobre cada episodio. Anota as fontes empregadas.

3.3. O bienio rectificador (1933-1936)

Nas eleccións de 1933 confluíron unha serie de factores que implicaron un cambio na composición do Parlamento:

- Unha parte importante das forzas conservadoras acudiu ás eleccións en coalición, a **CEDA** (Confederación Española de Derechas Autónomas), dirixida por **Gil Robles**.
- Outros grupos relevantes da dereita organizáronse arredor dos monárquicos de **Renovación Española**, dirixidos por **Calvo Sotelo** e dos carlistas de **Comunión Tradicionalista**.
- **José Antonio Primo de Rivera** funda en 1933 un partido fascista, **Falanxe Española**, que destacará no enfrontamento violento directo coas organizacións de esquerda, xerando un clima de gran tensión.
- Os grupos de esquerda, tanto socialistas como republicanos, estaban moi divididos.
- A principal organización anarquista, a **CNT**, fai un chamamento para que os seus seguidores non participen nas eleccións.



Os resultados electorais déronlle a vitoria á CEDA, seguida polo moderado Partido Republicano Radical de **Alejandro Lerroux** (na imaxe), que foi quen recibiu do presidente da República Alcalá-Zamora o encargo de formar goberno, co respaldo da CEDA. Socialistas e republicanos de esquerda perderon boa parte do seu apoio electoral e no parlamento entran a Falanxe e o Partido Comunista por vez primeira.

As **primeiras medidas** de Lerroux foron a paralización das reformas do goberno de Azaña e a concesión da amnistía ao xeneral

golpista Sanjurjo. Estas medidas supuxeron o incremento da **conflitividade social**, que tivo un dos seus momentos álxidos na folga xeral convocada en 1934 por CNT e UXT. Esta folga xeral converteuse en **revolución en Asturias** (ver imaxe da dereita), onde o goberno enviou tropas dirixidas polo xeneral **Franco** para sufocala. Houbo unha gran represión que acentuou aínda máis a conflitividade social.

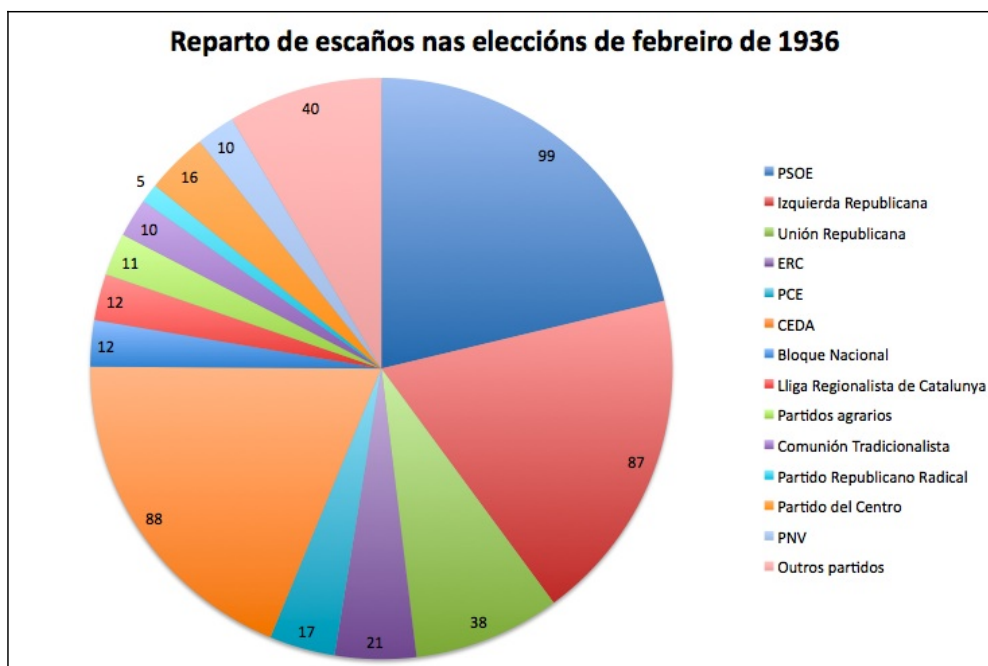


En Cataluña, o presidente **Companys** proclama o Estado catalán dentro da República Federal española, invitando aos grupos de esquerda a sumarse a un goberno de oposición a Lerroux desde Barcelona. O exército bombardeou o palacio da Generalitat e detivo ao goberno catalán.

O goberno de Lerroux continuou coa súa política contrarreformista ata finais de 1935, cando un escándalo de corrupción provoca a súa dimisión e fai que Alcalá-Zamora convoque eleccións para febreiro de 1936. Neste período a conflitividade non deixou de medrar malia a represión e os grupos de esquerda comezaron a agruparse. A violencia e os atentados motivados por grupos de extrema esquerda e de extrema dereita serán unha constante.

3.4. O goberno da Fronte Popular

As eleccións de febreiro de 1936 caracterízanse por unha enorme polarización:



- As forzas republicanas de esquerda, socialistas, nacionalistas cataláns e galegos e comunistas apoiaron a creación dunha alianza electoral, a **Fronte Popular**, á que mesmo a CNT recomendou votar.
- As forzas de dereita e os conservadores (CEDA, monárquicos, carlistas, falanxistas) non ofreceron un bloque unido, se ben o partido maioritario era con claridade a CEDA, que nalgúns provincias conseguira artellar unha fronte conservadora baixo o nome de **Fronte Nacional Contrarrevolucionaria**.

Os resultados foron a vitoria da Fronte Popular por unha estreita marxe de votos , sen ben cunha ampla maioría de parlamentarios no Congreso pola lei electoral vixente.

Manuel Azaña volveu á presidencia do goberno e as súas primeiras medidas foron decretar unha amnistía de presos políticos, restablecer o goberno da Generalitat en Cataluña e retomar a política reformista, especialmente a reforma agraria e educativa.



A inestabilidade e o clima de tensión acentuáronse nestas primeiras semanas de goberno da Fronte Popular. Alcalá-Zamora foi destituído polo Congreso e, en maio, Azaña é elixido presidente da República, con **Santiago Casares Quiroga** (na imaxe) como novo presidente do goberno. A reactivación da política reformista e o clima de violencia e tensión nas rúas favoreceu as conspiracións militares, apoiadas polas elites económicas e por políticos conservadores, para derrocar ao goberno e á República.

En xullo de 1936 o asasinato, por parte de falanxistas, do garda de asalto **José del Castillo** e a posterior resposta dun grupo de gardas de asalto e militantes socialistas asasinando ao líder monárquico **José Calvo Sotelo** constitúen o detonante do golpe de Estado, iniciado en Melilla o día 17 dese mes. O golpe fracasaría como tal, pero daría lugar á Guerra Civil e, consecuentemente, ao comezo da fin da República e da democracia en España.



- Distingue as **causas profundas** e o **detonante** do golpe de Estado de xullo de 1936.

4. A Guerra Civil (1936-1939)

Iniciada como un golpe de Estado fracasado, a Guerra Civil converteuse no suceso clave para entender a historia posterior de España debido á longa ditadura que propiciou e á súa pegada na denominada Transición. Paralelamente, a Guerra Civil española ten unha notoria dimensión internacional no contexto do auxe dos fascismos que desembocará na Segunda Guerra Mundial. A neutralidade das democracias liberais (Francia e Gran Bretaña) contrastará co apoio decidido da Alemaña nazi e da Italia fascista ao bando sublevado. A Unión Soviética apoiará á República, se ben o seu apoio será menos intenso que o prestado polas potencias fascistas ao bando contrario.

No desenvolvemento do golpe de Estado destacará desde o comezo o xeneral **Francisco Franco**. Sublevado contra a República en Canarias, tomará o control das forzas sublevadas no norte de África e o seu liderado consolidarase rapidamente. O golpe triunfou en diversas zonas e cidades (Sevilla, Pamplona, Oviedo, Zaragoza), pero fracasou noutras (Madrid, Barcelona, Bilbao, Valencia) pola resistencia das forzas que se mantiveron leais á República e do movemento obreiro, organizado en milicias populares. O golpe fracasa, a guerra comeza.



- Explica por que o golpe de Estado se convierte en guerra civil.

4.1. As causas da guerra

Podemos sintetizar as causas que levaron á Guerra Civil nos seguintes puntos:

- **A cuestión da terra.** A reforma agraria iniciada durante a Segunda República non deixou satisfeitos nin ao campesiñado pobre nin aos terratenentes. Os primeiros, porque vían que os cambios eran moi **lentos**; e os segundos, por **todo o contrario**.
- **A reforma relixiosa.** A Igrexa Católica sempre estivo en contra da Segunda República, debido sobre todo á **lexislación laicista**. Os episodios de violencia contra o clero e as súas propiedades levados a cabo por grupos radicais (sobre todo anarquistas) foron identificados co sistema republicano por parte das elites conservadoras, o que contribuíu a que moitos católicos se opuxeran ao réxime republicano, ao identificar república con caos.
- **As accións contra o réxime.** Houbo tentativas revolucionarias, como en **Asturias** en outubro de 1934, e de golpes de Estado, como o de **Sanjurjo** en 1932, que convenceron a moitos de que a única solución aos problemas era un acto violento.
- **A polarización política.** Os grupos políticos radicalizáronse ata o extremo, facendo da **violencia nas rúas** algo habitual, sobre todo durante os dous últimos anos da República.
- **O clima revolucionario.** Os sindicatos e organizacións obreiras estaban en plena efervescencia revolucionaria, e non descartaban realizar as súas accións pola forza das armas.
- **O papel do exército.** Moitos mandos militares, de ideas autoritarias e conservadoras, conspiraron para derribar a República. A súa postura antirrepublicana debíase tanto ás reformas de Azaña que buscaban afastar o exército da política como á oposición do estamento militar á estrutura territorial descentralizada do país promovida pola República.



Franco, Emilio Mola e outros militares golpistas

4.2. Os bandos enfrontados e a dimensión internacional

A Guerra Civil Española supuxo o enfrontamento entre dous bandos:

- Do lado da **legalidade republicana** permanecen os militares non golpistas (destacando os xenerais Rojo e Miaja), a maior parte da Garda de Asalto e as milicias socialistas, anarquistas e comunistas. Este bando foi denominado despectivamente "*rojo*" polos sublevados.
- Do **lado golpista, autodenominados "nacionais"**, atópanse os militares sublevados, entre os que destacan os xenerais Mola, Sanjurjo, Goded e Franco (na imaxe). Tamén se inclúen neste bando a maior parte da Garda Civil, a Igrexa Católica, a Falanxe, monárquicos e carlistas.



O trazo común inicial aos dous bandos é a diversidade dos elementos que os compoñen. Mais axiña comezaron a amosar unha dinámica distinta.

No **bando republicano** existirá unha **crecente división interna** e enfrontamento, sobre todo entre os anarquistas e outros partidarios dunha revolución inmediata contra os partidarios de atender á guerra, coma os comunistas e os socialistas. Este enfrontamento desembocará en maio de 1937 en Barcelona nun enfrontamento directo que rematará coa derrota dos anarquistas e das súas formas de organización na fronte (milicias populares).

No **bando sublevado** terá lugar unha unificación das distintas forzas arredor da figura do xeneral Franco que, en 1937 e mediante o Decreto de Unificación, crea un **partido único** a semellanza do fascismo italiano (Falange Española Tradicionalista y de las JONS), no que se integraron forzosamente e baixo o seu mando todos os grupos ideolóxicos do bando golpista.

INTERNACIONALIZACIÓN DO CONFLITO



Malia que a Guerra Civil española é froito de causas internas, o contexto europeo era proclive á internacionalización do conflito debido ao auxe dos fascismos e á loita ideolóxica entre estes e as democracias liberais e o comunismo.

En agosto de 1936 asinouose o **Pacto de Non Intervención**, promovido por Gran Bretaña para buscar a neutralidade europea

ante o conflito español. Porén, a non intervención soamente afectou ás democracias liberais (Gran Bretaña, Francia, Bélxica, etc.):

- O **bando sublevado** foi apoiado intensamente pola **Alemaña nazi** e a **Italia fascista** a nivel económico e militar, chegando a enviar tropas. Exemplo disto é a *Lexión Cóndor* alemá, responsable do bombardeo de Gernika (ver imaxe da páxina anterior), no que se empregarían tácticas logo xeneralizadas na Segunda Guerra Mundial. Ademais de Italia e Alemaña, os sublevados contaron co apoio de **Portugal**, caracterizado naquela época polo autoritario e conservador *Estado Novo*.
- O **bando republicano** foi apoiado polo armamento e asesores militares da **URSS** e polas **Brigadas Internacionais**, grupos de voluntarios de ideoloxía antifascista (socialistas, comunistas, anarquistas) procedentes de países europeos e extraeuropeos, como o Batallón Abraham Lincoln procedente de EUA ou o Batallón Garibaldi italiano (na imaxe da dereita).



- Busca información sobre a *Lexión Cóndor*, o *Estado Novo* portugués e as **Brigadas Internacionais** e redacta un breve informe. Non esquezas anotar as fontes de información consultadas.

4.3. As fases da guerra

Podemos dividir a Guerra Civil en catro fases:

1.- A FIXACIÓN DAS FRONTES (XULLO-NOVEMBRO DE 1936)

Inmediatamente despois do golpe de Estado, os sublevados crearon unha **Xunta de Defensa Nacional**, organismo que faría as funcións do goberno nos territorios baixo o seu control. A morte de Sanjurjo e Mola en accidentes fai que Francisco Franco asuma o mando supremo, sendo nomeado "**Xeneralísimo dos Exércitos**" e Xefe do goberno sublevado, establecido en Burgos. Paralelamente e seguindo o exemplo das ditaduras fascistas co *Führer* nazi e o *Duce* italiano, Franco empeza a ser chamado **Caudillo**.



2.- A BATALLA POR MADRID (NOVIEMBRE 1936 – MARZO 1937)

A liña de fronte axiña chegou ás portas da capital. Isto motivou o traslado do goberno republicano a Valencia. Malia os esforzos dos sublevados, a ofensiva é detida polo exército republicano, as milicias anarquistas e outros grupos de esquerda (que serían disoltos e agrupados no Exército Popular) e as Brigadas Internacionais. Un dos símbolos da resistencia republicana en Madrid foi o **Non pasarán**, proclamado pola líder comunista Dolores Ibárruri, a **Pasionaria**, e convertido nunha proclama antifascista en toda Europa (na imaxe pode verse unha manifestación en Varsovia de apoio á República na que empregan ese lema).



3.- A OFENSIVA DO NORTE E AS BATALLAS DE ARAGÓN (MARZO 1937 – NOVIEMBRE 1938)

Co bloqueo da fronte de Madrid, as tropas sublevadas diríxense ao norte. A ofensiva comezou no País Vasco e foron caendo as cidades de Bilbao, Santander e Xixón. Trala vitoria nesta franxa setentrional, clave para a República polo seu carácter industrial e mineiro, Franco concentra os seus esforzos bélicos en Aragón. Ten lugar así a Batalla do Ebro, que remata por fraccionar a zona republicana en dúas partes.



4.- FINAL DA GUERRA E VITORIA FRANQUISTA (NOVEMBRO 1938 – ABRIL 1939)



A vitoria franquista na batalla do Ebro marca un punto de inflexión para o bando republicano, que se ve abocado a unha derrota: Cataluña é conquistada entre decembro de 1938 e xaneiro de 1939. En Madrid, Juan **Negrín**, xefe do goberno republicano, resiste agardando o inicio dunha guerra mundial que posicione ao seu favor a Francia e Gran Bretaña. A división interna do bando republicano persiste mesmo neste momento e, así, ten lugar un golpe militar interno dirixido por **Segismundo Casado contra o goberno**

de Negrín coa intención de negociar con Franco o fin da guerra. Franco non aceptou ningunha negociación que non fose a rendición incondicional e o derradeiro parte de guerra que anuncia a súa vitoria ten lugar o 1 de abril. Comezaba así a ditadura franquista. Na imaxe, o desfile da vitoria franquista en Madrid (maio de 1937).



- Cal pensas que foi o suceso clave da evolución da Guerra Civil? Argumenta a túa resposta.

4.3. As consecuencias da guerra

"Ademais do millón ou dos millóns de mortos, a saúde do pobo viuse minada pola súa secuela de fame e enfermidades. Centos de miles están aínda no cárcere. Tanto física como moralmente, España é unha ruína." Gerald Brennan (O Labirinto español, 1943)



Bombardeo sobre Barcelona (marzo de 1938)

Aínda hoxe non existe unanimidade para falar do número de persoas mortas a consecuencia da Guerra Civil. As cifras móvense entre os 500.000 e 1.000.000 de vítimas causadas polos combates, os bombardeos e a represión. A **represión** das persoas do bando contrario ou de ideoloxías diferentes tomou a forma de execucións nos *paseos* ou nos xuízos sumarios. Se ben podemos atribuír actividades represivas aos dous bandos, estas acadarán unha gran dimensión no bando sublevado, ao practicarse durante a guerra pero tamén con posterioridade a 1939. Os encarceramentos e as execucións víronse acompañados da purga de *desafectos ao réxime* nos ámbitos da educación e da administración. O réxime franquista xurdido da guerra exerceu unha dura represión durante os seus case corenta anos de existencia, sen buscar en ningún momento a reconciliación do país.

Na actualidade, a Lei de Memoria Histórica de 2007 e a Lei de Memoria Democrática de 2020 buscan restaurar a dignidade das persoas represaliadas, levando a cabo iniciativas como a elaboración dun catálogo das fosas comúns que aínda permanecen en España e na que se calcula que existen máis de cen mil vítimas.

Outra das consecuencias da Guerra Civil foi o **exilio** de miles de persoas afíns á República que se dirixiron a países europeos coma Francia ou americanos coma México. Entre os exiliados incluíanse numerosos intelectuais e persoeiros das letras e a cultura, como Juan Ramón Jiménez, Rafael Alberti, María Teresa León, Margarita Xirgu ou Luís Buñuel, entre outros moitos. Podemos

citar tamén, polo seu carácter simbólico, ao poeta **Antonio Machado**, morto en Collioure en 1939 aos poucos días de cruzar a fronteira francesa a pé e de pasar polos campos de refuxiados organizados nas costas mediterráneas. A súa tumba permanece nesa pequena vila francesa, onde se lle segue rendendo homenaxe hoxe en día.



A **nivel económico** as infraestruturas do país quedaron esnaquizadas. O PIB de 1936 non se recuperou ata a década dos anos 50 e as condicións de vida para a poboación endurecéronse, ao impoñerse o racionamento. A nivel da **política internacional**, coa excepción das potencias fascistas, España é illada por boa parte dos países da Sociedade de Nacións.

5. Arte: *A derradeira leición do mestre*



Alfonso Daniel Manuel Rodríguez **Castelao** (Rianxo, 1886 - Bos Aires, 1950) é tal vez o persoeiro máis destacado da cultura galega do século XX. A súa ampla obra, que se manifesta en distintos eidos (narrativa, teatro, caricatura, pintura, etc.) reflicte un fondo compromiso con Galicia e coa súa xente, especialmente coa **inxustiza e o sufrimento dos máis desfavorecidos**, usando para iso o humor acedo e a crítica social.

A Guerra Civil foi a causa de que moitos intelectuais galegos, entre os que se conta Castelao, se dirixisen ao exilio para, en moitos casos, non volver á súa terra. No seu exilio en Bos Aires Castelao pintou esta obra, titulada ***A derradeira leición do mestre***, xunto cunha serie de estampas sobre a Guerra Civil que se recollen no álbum *Galicia mártir*.

Na web arte-historia.com fan unha breve análise deste cadro que incluimos aquí:

«Nesta obra, Castelao retrata a salvaxe represión franquista en Galicia a través da figura dun mestre republicano represaliado e dous dos seus alumnos velando o seu corpo nunha paisaxe triste e desolada. O seu sacrificio foi a última –definitiva– lección que lles deixou ás novas xeracións. Deixando de lado a evidente asociación iconográfica relixiosa coa figura de Cristo, moitos viron no asasinado o rostro de **Alexandre Bóveda**, un dos principais mártires galegos da Guerra Civil e amigo persoal de Castelao. O artista, ao contrario que Bóveda, salvou a pel por estar fóra de Galicia, onde militares e paramilitares campaban ás súas anchas elixindo as súas vítimas cando empezou o golpe de Estado. Moi ben podería ter sido tamén o artista un morto máis.

Dá a impresión de que Castelao quixo darlle certo aire anónimo a ese rostro para transmitir que foron moitos os asasinados e asasinadas neses anos escuros, e que, como ben sabemos por coñecemento empírico, **o pobo que non coñece ou esquece a súa historia está condenado a repetila**, polo que debemos estar sempre alerta. Quizás esa sexa a última lección dese mestre.

O óleo está baseado nunha obra anterior de Castelao, *Galicia mártir*, unha especie de *Desastres da guerra* de Goya levado á idiosincrasia galega e ao propio estilo do autor. Tamén podemos apreciar referencias ao *Ángelus* de Millet na paisaxe lacónica, a melancolía do ambiente e os tons da cor da terra esfumados pola brétema.»



- [Elabora un breve informe sobre tres das seguintes persoas galegas relacionadas co exilio: Luís Seoane, Isaac Diaz Pardo, Maruja Mallo, María Casares e Rafael Dieste. Non esquezas anotar as fontes consultadas.](#)