



XUNTA DE GALICIA
CONSELLERÍA DE EDUCACIÓN
E ORDENACIÓN UNIVERSITARIA



CRA de Meis

Rialdonio, 19 S.Lourenzo-Meis

Tfno: 886 15 13 90

cra.meis@edu.xunta.gal

www.edu.xunta.gal/centros/crameis

PLAN DE EMERXENCIAS

C.R.A. DE MEIS

SETEMBRO 2023

ÍNDICE:

- **Composición do CRA.**
- **Designación de Responsable.**
- **Descrición das aulas e plan de evacuación de cada aula**
- **Planos das aulas.**
- **Material das aulas.**
- **Como actuar en caso de emerxencias e evacuación.**
- **Difusión do plan de emerxencias e evacuación.**

COMPOSICIÓN DO CRA

O presente documento elaborase para o CRA de Meis, un centro de titularidade pública dependente da Consellería. A estrutura do centro é diferente á de un colexio convencional, pois componse de 6 escolas de Educación Infantil con 7 aulas funcionando neste momento, que son a escola de San Lourenzo (onde se ubica a sede), a escola de Paradela, a escola de San Martiño, a escola do Marco, a escola de San Vicente e a escola de San Tomé, que consta de dúas aulas. O equipo docente do CRA está formado por 13 mestres definitivos (7 titoras, 1 mestre de psicomotricidade, 1 mestre de linguaxe musical, 1 mestra de lingua estranxeira, 2 mestras de apoio, e 1 mestra de audición e linguaxe) e 3 mestras itinerantes (1 orientadora, 1 mestra de pedagogía terapéutica e 1 mestra de relixión).

TELÉFONOS DAS ESCOLAS

<i>S.Lourenzo</i>	<i>634.517.140</i>	<i>Música</i>	<i>634.518.023</i>
<i>Paradela</i>	<i>634518014</i>	<i>Inglés</i>	<i>634518004</i>
<i>S.Martiño</i>	<i>634518024</i>	<i>E.Física</i>	<i>634518028</i>
<i>S.Tomé 2 (abaixo)</i>	<i>634.518.035</i>		
<i>S. Tomé 1 (arriba)</i>	<i>634.518.034</i>	<i>A.L</i>	<i>634.518.019</i>
<i>S.Vicente</i>	<i>634.518.026</i>	<i>Orientación</i>	<i>634518047</i>
<i>O Marco</i>	<i>634518047</i>	<i>Dirección</i>	<i>634517145</i>
<i>Apoio</i>	<i>634549302</i>	<i>Sede</i>	<i>886151390</i>

TELÉFONOS DE EMERXENCIA

EMERXENCIAS: 112 / 061

PROTECCIÓN CIVIL: 986.71.22.11

BOMBEIROS: 112

AMBULANCIAS: 061

GARDA CIVIL: 986.52.69.34

ALERTA ESCOLAR: 061

DESIGNACIÓN DE RESPONSABLE

Durante o desenvolvemento do primeiro claustro de curso onde se realizará a adscrición do profesorado, designarase un ou unha Responsable de Mantemento e Plan de Emerxencias, que terá entre as súas funcións:

- Coordinarse coas institucións correspondentes (Protección Civil e Parque Comarcal de Bombeiros) nos seguintes temas:
 - Plan de Formación relacionado co Plan de Emerxencias.
 - Realización de simulacros.
 - Análise do Plan de Emerxencias.
- Encargarse de que en todas as escolas haxa en lugar visible:
 - Un plano da unitaria.
 - Tarxeta cos teléfonos de emerxencia.

DESCRIPCIÓN DAS AULAS E PLAN DE EVACUACIÓN DE CADA AULA

► A **Aula de San Lourenzo**, situada na parroquia de San Lourenzo e a dous kilómetros do centro de Mosteiro. É un edificio de planta baixa que antigamente dispoñía dun anexo que era a vivenda do mestre, hoxe en día este anexo constitúe a sede do CRA.

Plan de evacuación:

Saída de emerxencia pola porta de entrada, a única que existe.

► A **Aula de Paradela**, atopase na localidade de Paradela, no lugar de Vilanoviña; na estrada xeral de Vilagarcía a Pontevedra. O edificio é unha construción de pedra de planta baixa dunha antiga escola unitaria que contaba coa vivenda adosada; posteriormente a vivenda converteuse na segunda aula. As dúas aulas son moi amplas e luminosas con grandes ventanales. Cada aula ten a súa porta de acceso, e ademais hai unha terceira porta intermedia entre as dúas aulas que da saída o patio traseiro. Contigua ás aulas hai outra estancia pequena que se adica á radio.

Plan de evacuación:

No caso de posible emerxencia, a saída pódese facer facilmente a través de calquera das 3 portas, dependendo da ubicación nese momento do alumnado. Tamén é fácil saír por calquera das fiestras xa que son moi amplas e a construción é de planta baixa, o que facilita calquera posible evacuación.

► A **Aula de San Martiño**, situada na parroquia que leva o mesmo nome, San Martiño de Meis. O edificio da escola é unha casa de dúas plantas: na planta superior ubícase o centro médico e na parte baixa a aula. O acceso a aula pode facerse a través das escaleiras exteriores ou ben dunha pequena rampa exterior que comunica co recibidor da escola. A planta baixa ademais de dispor dunha aula bastante ampla, dispón dun estreito corredor que contén un baño e un pequeno cuarto

destinado a almacén e material de limpeza.

Plan de evacuación:

Existe unha única saída que é a porta de entrada, tamén dispón dun extintor de incendios.

► A **Aula do Marco**, está situada na parroquia de San Salvador de Meis. O edificio é unha casa de construción relativamente recente. Consta de dúas plantas: no baixo hai un local destinado a actividades veciñais e no piso superior está a escola á que se accede por unha escaleira lateral polo desnivel do terreo, e que dá ó patio do colexio. A planta superior consta dunha aula bastante ampla que ten porta de emerxencias e dá directamente ao exterior; ademais de dous baños e dous pequenos cuartos destinados a almacén de material.

Plan de evacuación:

En caso de emerxencia existen dúas saídas: unha, a porta de acceso no caso de atoparse no corredor ou nun dos seus cuartos; ou outra, que sería a porta de emerxencias que está na aula e dá directamente ao patio de recreo. Tamén conta cun extintor de incendios no corredor de entrada.

► A **Aula de San Vicente** está situada na parroquia de Zacande. Trátase dun edificio con dúas partes diferenciadas: consta dun recibidor amplo no que se atopa o extintor, e dende aquí accédese a tres espazos distintos: a aula, os aseos do alumnado e un despacho no cal se atopa o aseo de adultos mailo cuarto da limpeza.

Plan de evacuación:

Existe unha única porta de entrada para saír, pero se fose preciso tamén se podería saír polas ventanas da aula, que son baixas e dan directamente ao patio de recreo.

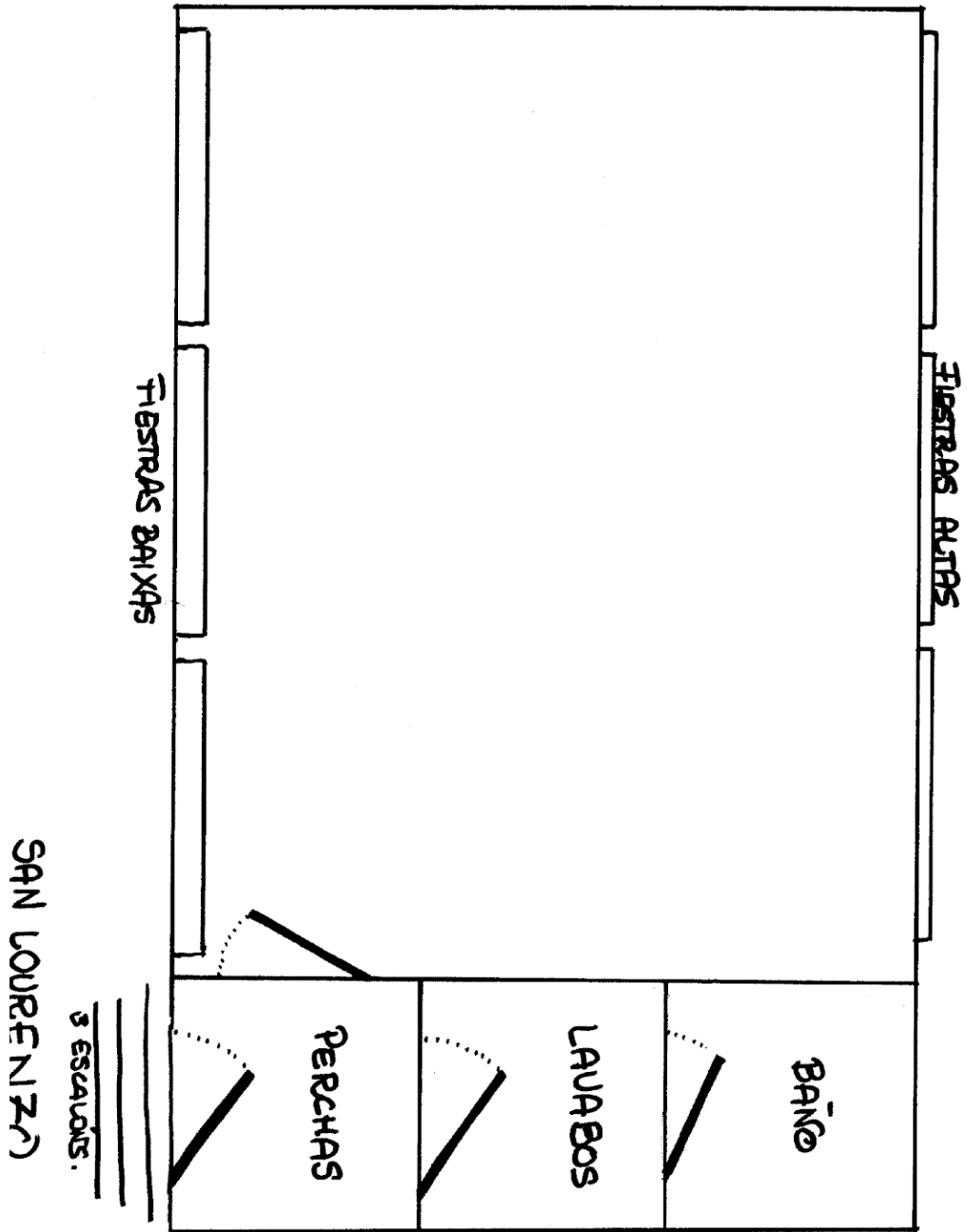
► As **aulas de San Tomé mailo comedor** están situadas no concello de Meis, concretamente no Mosteiro. O edificio onde está ubicada ten dúas plantas. Na planta alta sitúase a gardería municipal e na planta baixa as aulas mailo comedor. O acceso ás aulas e ao comedor realízase por medio dunhas escaleiras que están situadas no exterior do edificio ou ben por un lateral á altura da carretera, que é o principal acceso para o comedor. As entradas terminan nun corredor que rodea á planta baixa. A clase de San Tomé 1 consta dunha aula e dun baño dentro do mesmo recinto. A clase de San Tomé 2 consta de 4 habitáculos: a aula propiamente dita, un pequeno despacho e dous baños: un utilizado polo alumnado e outro polo profesorado. O comedor consta dun só habitáculo con dúas entradas en cada lateral. As escolas mailo comedor teñen saídas ó exterior: San Tomé 1 ten saída directa dende a aula e San Tomé 2 ten dúas saídas: unha dende a aula e outra dende a entrada. O comedor tamén ten 2 saídas directas ao exterior unha en cada lateral. Todas as saídas van dar ó corredor exterior.

Plan de evacuación:

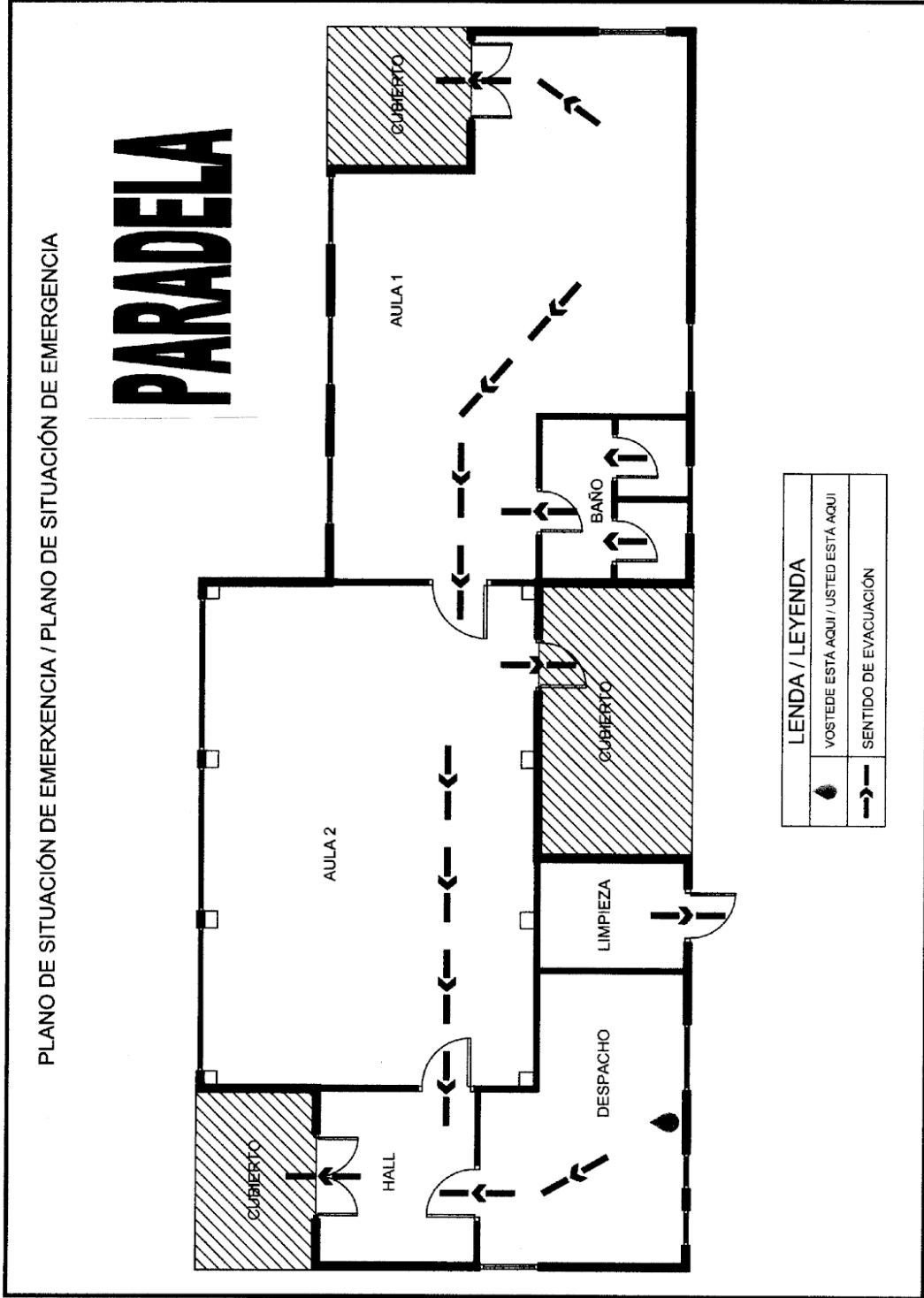
Existen varias saídas ó exterior. Dependendo de onde se produza o foco do incendio, accidente, etc., farase uso da saída máis próxima.

PLANOS DAS AULAS

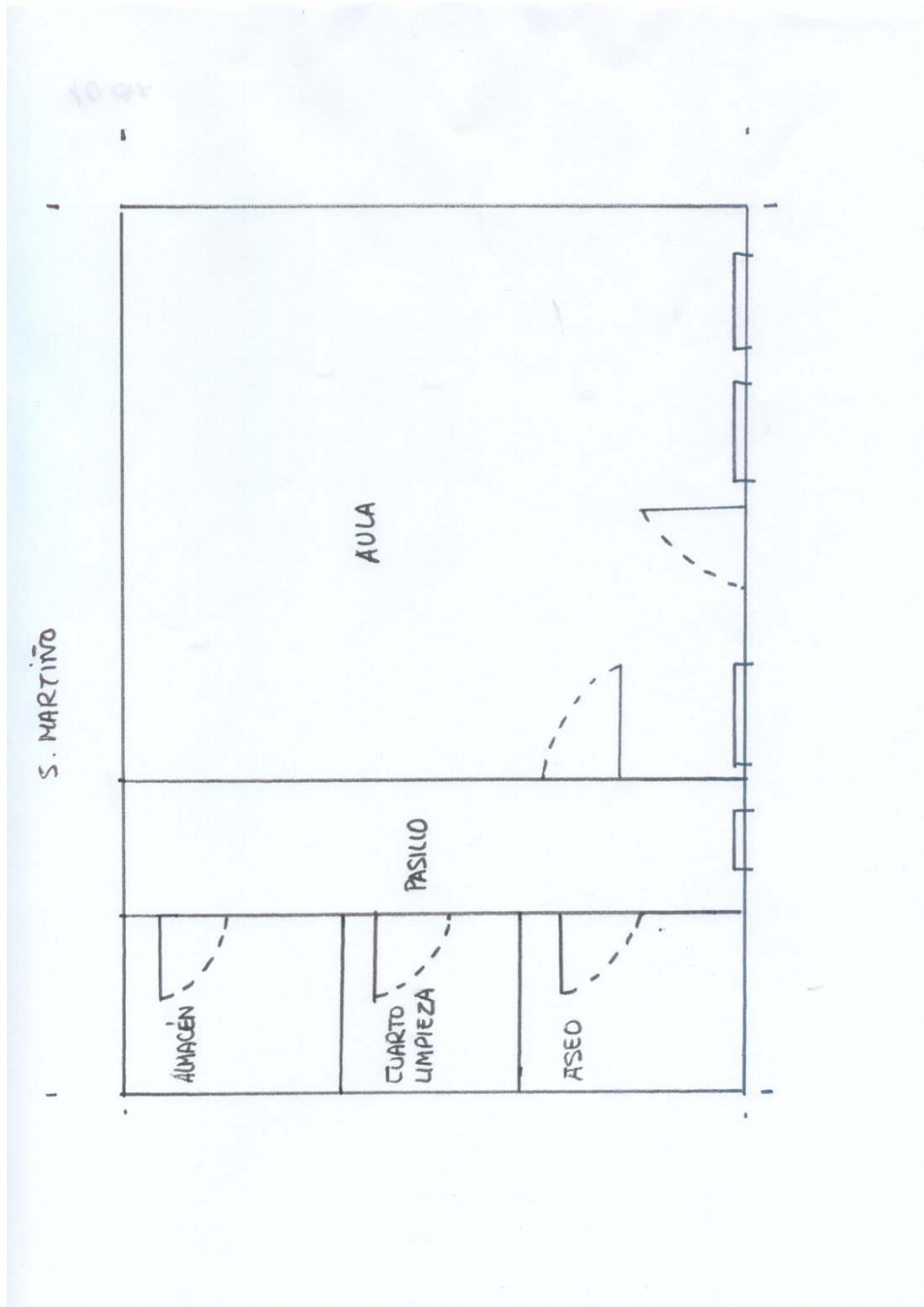
AULA DE SAN LORENZO



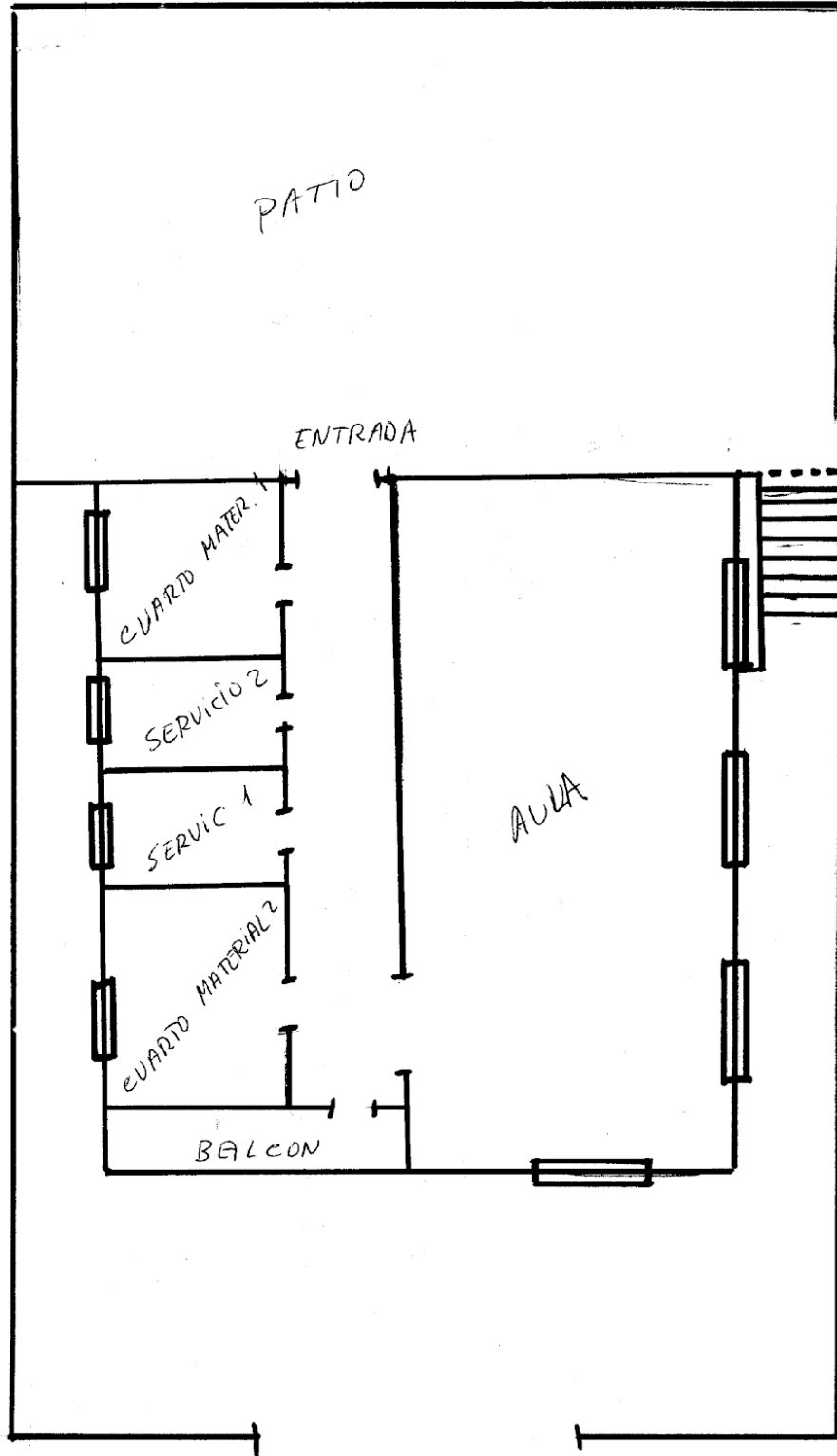
AULA DE PARADELA



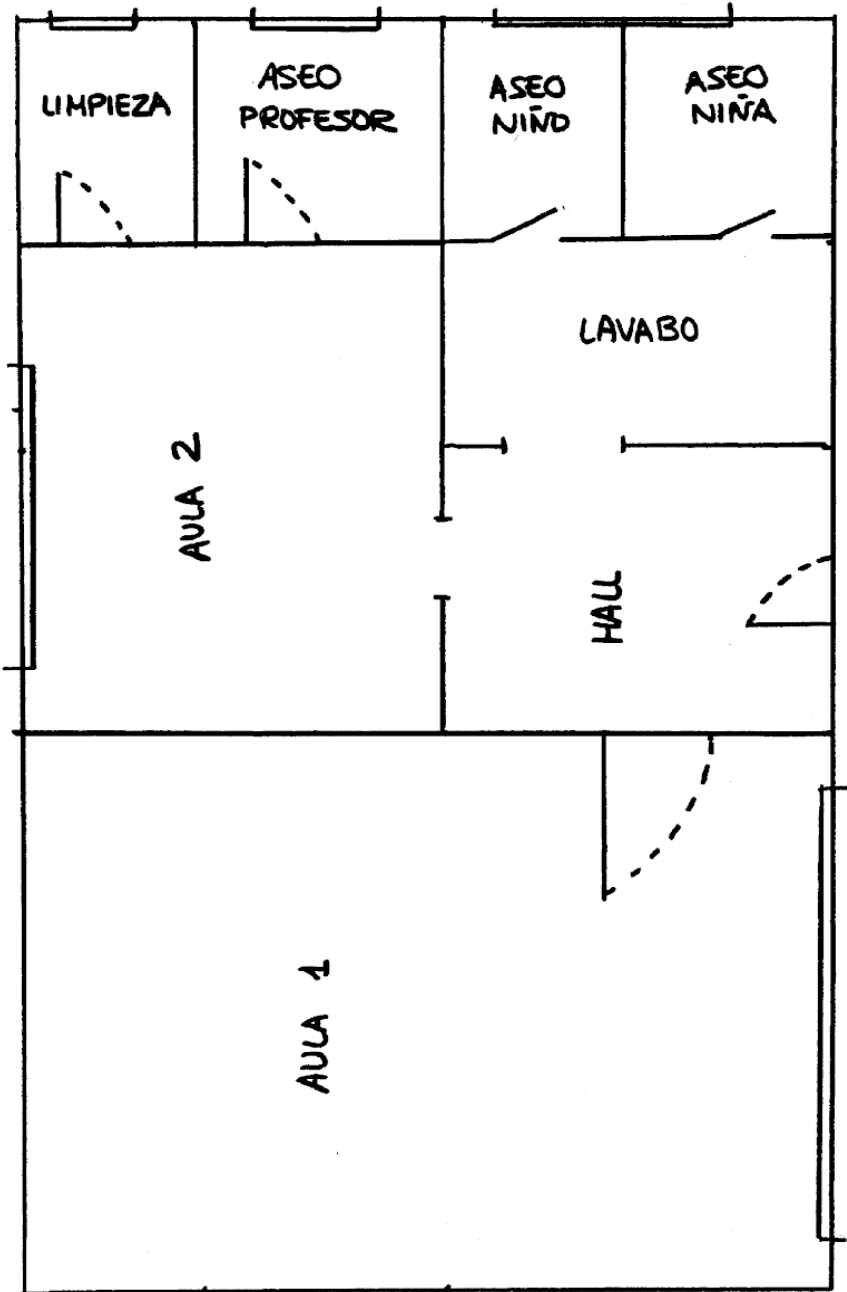
AULA DE SAN MARTIÑO



AULA O MARCO

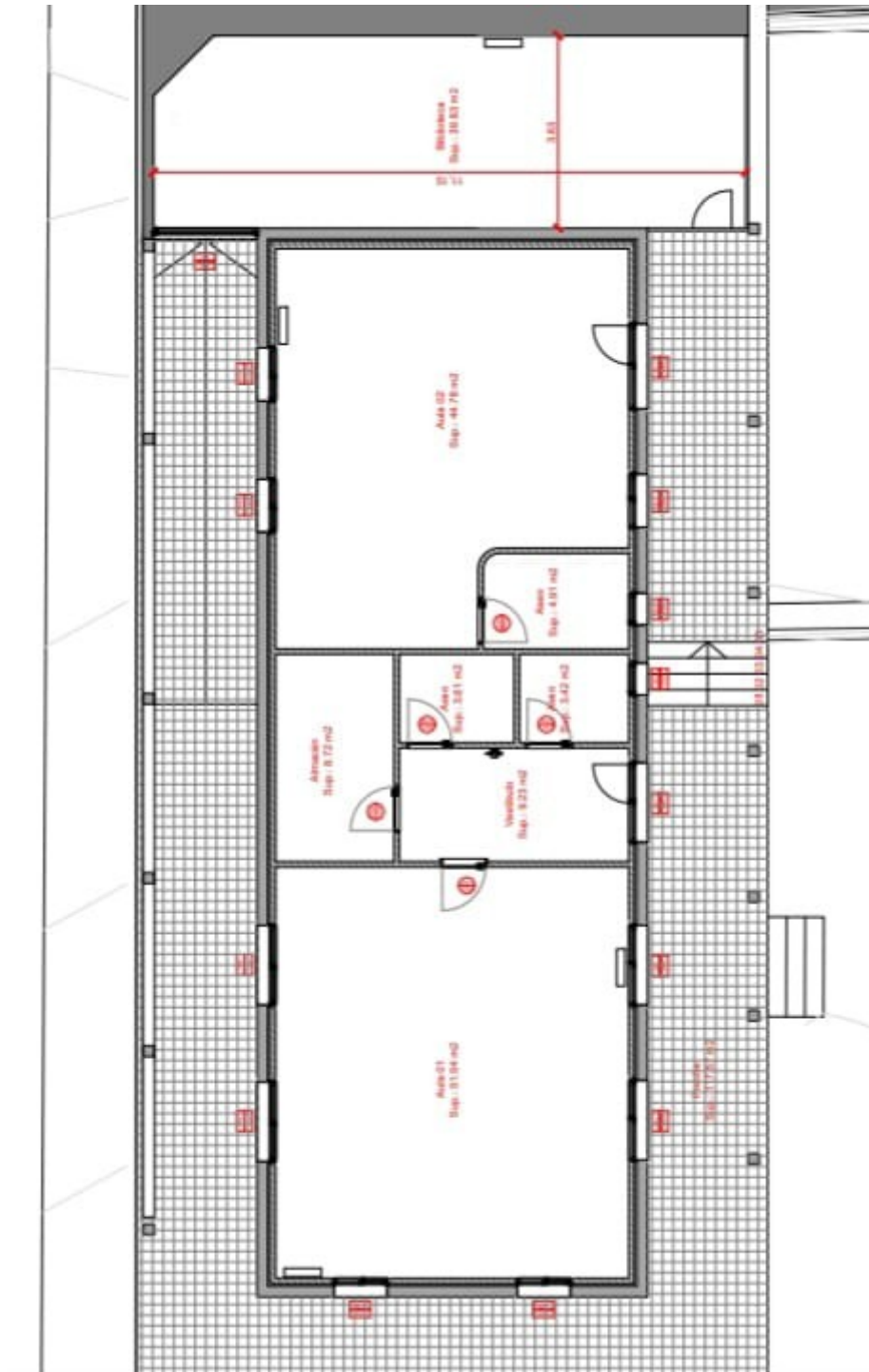


AULA SAN VICENTE



S. VICENTE

AULAS SAN TOMÉ + COMEDOR



MATERIAL DAS AULAS

Cada escola conta co seguinte material:

- Extintor, coas revisións actualizadas e claramente indicado.
- Teléfono, en lugar visible.
- Tarxeta cos teléfonos de emerxencia.
- Plano da escola indicando a saída en caso de emerxencia, nun lugar visible da aula.
- Modo de actuación en caso de emerxencia.
- Sinalización.

Realizárase unha revisión, ao comezo de cada curso, para verificar que todo o material está en orde e segundo o previsto. Procurárase cada ano mellorar as saídas de emerxencia de cada escola co obxectivo que nalgún momento existan dentro da escola dúas posibles saídas de emerxencia. Tentárase ademais que a distribución da clase favoreza unha eventual saída de emerxencia.

COMO ACTUAR EN CASO DE EMERXENCIAS E EVACUACIÓN

I.- O alumnado deixará de inmediato a súa actividade para colocarse en fila e atender as ordes e explicacións do profesorado.

II.- Á hora de saír da escola farase de forma o máis silenciosa posible e coa maior tranquilidade, evitando por parte do profesorado situacións de angustia, histeria,etc. que poidan poñer en perigo que o plan chegue a bo término.

III.- En caso de incendio o alumnado irá en posición de gateo evitando así tragar o posible fume.

IV.- O profesorado liberará o camiño a seguir de posibles obstáculos co fin de facilitar unha adecuada evacuación do centro.

V.- Os últimos en abandonar o centro serán os mestres e mestras que revisarán que a escola, estea desaloxada completamente.

DIFUSIÓN DO PLAN DE EMERXENCIAS E EVACUACIÓN

O presente plan será presentado ao Claustro de profesores e profesoras e ao Consello Escolar, así como ao resto da comunidade educativa que terá acceso a él a través da páxina web do centro.

Así mesmo realizarase ao longo do primeiro trimestre de cada curso unha revisión dos materiais e da situación de cada aula.

Tamén durante o desenvolvemento do curso realizarase un simulacro en cada unha das escolas, de xeito que se analice a resposta ante unha situación de emerxencia.

Dentro do programa de acollida ás familias, nos primeiros días de clase informaráselles da existencia deste Plan de Emerxencias, ao mesmo tempo que se lles solicita a súa colaboración no caso de necesitala.