



6. A Prehistoria

Para comezar

- Sabes cal foi o primeiro homínido?
- En que etapa da Prehistoria situarías o Home de cromañón?
- Sabes como se elabora un biface?
- Cantos dolmes galegos coñeces? E castros?

Moito por descubrir

O coñecemento da Prehistoria está en continua evolución, moitas veces un novo achado arqueolóxico pode romper moitas das teorías establecidas. Por iso, a pesar de que a Prehistoria é o período máis longo do noso pasado, quedan moitos interrogantes aos que dar resposta.

A evolución do ser humano foi un proceso moi lento, marcado pola súa capacidade de adaptación ao medio.

Ao longo desta unidade aprenderás como vivían os nosos antepasados máis antigos: a súa organización social, a súa economía e as súas crenzas e manifestacións artísticas.

Estás preparado para coñecer as orixes da humanidade?

O noso proxecto



O proxecto

Continuamos co proxecto deste trimestre arredor das viaxes. Xa estamos rematando! Xa tedes escollida a vosa localidade e sabedes un pouco máis sobre o seu clima, espazos protexidos, xestión medioambiental...

Imaxinade agora que sodes axentes defensores do patrimonio cultural. Co obxecto de protexer todos os vestixios coñecidos, debemos contar cun rexistro dos mesmos e inscribilos dentro da súa cronoloxía e cultura.

Para tal labor, primeiro debemos localizalos, logo identificalos e posteriormente comentalos, atribuíndolle as súas características esenciais nunha base de datos. Para que este traballo sexa posible, imos incluír só sete lugares ou monumentos, intentando que sexan de diferentes épocas.

E... por último, poñede toda a información nun blog empregando. Elaborade unha pequena introdución da localidade usando os datos que recopilastes na anterior unidade.

Pasos a seguir nesta unidade

1. Escollede os vestixios culturais. Poden ser destas épocas:

Paleolítico - Neolítico - Idade dos Metais - Mesopotamia - Exipto - Grecia - Roma

2. Como xa aprendemos a localizar nos mapas, situamos cada un destes monumentos nun Google Maps.

3. Cubrimos unha ficha por cada un na que se inclúa:

Imaxe - Nome - Cronoloxía - Cultura - Material que se empregou - Características

4. Xa tedes todo listo para crear o blog. O voso profesor daravos as indicacións necesarias.

Unha ollada ao pasado

A Historia: un cara a cara co pasado

Como ben recordarás, a **historia** é a ciencia encargada do estudo do pasado da humanidade. Pero para coñecer ese pasado é preciso recompilar información de épocas anteriores, e iso é posible grazas ao achado de testemuñas: son as coñecidas como **fontes históricas**.

A aparición da escritura a finais do IV milenio a. C. supuxo un dos fitos máis importantes da humanidade; tanto foi así, que a nosa evolución dividiuse en dous grandes bloques en función da escritura: a Prehistoria e a Historia.

A Prehistoria

É un amplo período de tempo que se inicia coa aparición dos primeiros seres humanos e remata coa aparición da escritura (2,5 millóns de anos - 3500 a. C.).

As fontes empregadas para o estudo da Prehistoria son fundamentalmente restos materiais: ferramentas, armas, utensilios, esqueletos, pinturas, restos de lugares de habitación e enterramento.

A maioría destes restos atópanse enterrados, razón pola cal aparecen dúas ciencias para o seu estudo: a **Arqueoloxía** e a **Paleontoloxía**.



Como a maioría dos restos conservados son utensilios, os historiadores dividiron a Prehistoria en tres etapas, atendendo ao material co que ditos utensilios foron fabricados, seguidas dunha cuarta etapa que é de transición cara á Historia:

Paleolítico (2,5 Ma - 8000 a. C.)

Paleolítico significa 'pedra vella' ou 'pedra tallada'. Os seres humanos vivían da caza e da recolección. Esta etapa pode subdividirse en:

- Paleolítico Inferior.
- Paleolítico Medio.
- Paleolítico Superior.

Neolítico (8000 - 4000 a. C.)

Significa 'pedra nova' ou 'pedra pulida'. Aparece a agricultura, a gandaría e a cerámica. Os pobos fanse sedentarios.

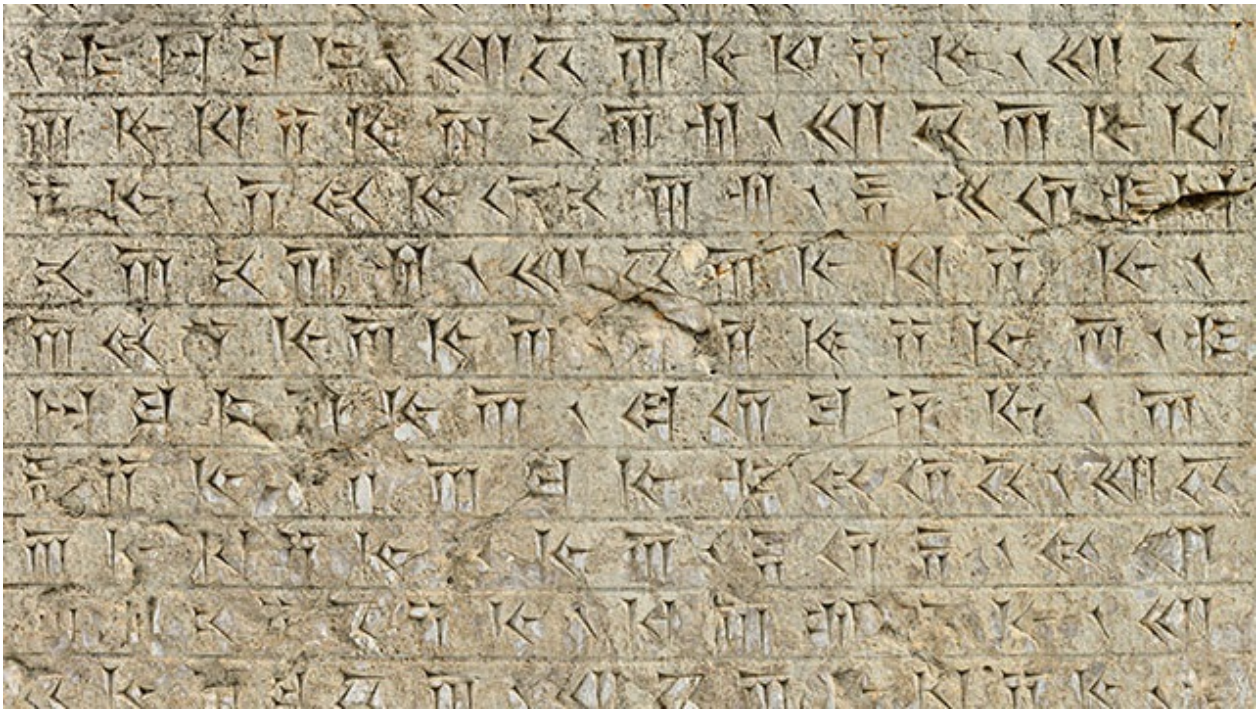
Idade dos Metais (4000 - 3500 a. C.)

Nesta época comezaron a elaborarse útiles de diferentes materiais: primeiro cobre, logo bronce e finalmente ferro.

A Historia

A **Historia** é o periodo que abrangue desde a aparición da escritura (3500 a. C.) ata a actualidade.

As **fontes** empregadas para o estudo da Historia son moi variadas, pero destacan as fontes escritas (hemerográfica ou prensa, documentos de arquivo...), ademais das materiais (monumentos, moedas, utensilios...), as orais (discursos, entrevistas...) e as gráficas ou audiovisuais (pinturas, filmes...).



Toda esta información leva a periodizar a Historia nas seguintes etapas:

Idade Antiga (3500 a. C. - 476 d. C.)

Aparecen os primeiros documentos escritos e desenvólvense grandes civilizacións en Mesopotamia, Exipto, Grecia e Roma.

Idade Media (476 d. C. - 1492 d. C.)

Tras a caída do Imperio romano de Occidente, o territorio frágmentase en diferentes reinos, quedando na maioría dos casos baixo o dominio dos xermanos. O cristianismo convértese na relixión oficial e aparece unha nova organización social, baseada nas relacións de vasalaxe ou servidume, chamada feudalismo.

Idade Moderna (1492 d. C. - 1789 d. C.)

Comeza co descubrimento de América e remata coa Revolución Francesa. É a época dos grandes descubrimentos, da aparición da imprenta e das guerras de relixión.

Idade Contemporánea (1789 d. C. ata a actualidade)

Comeza coa Revolución francesa e chega ata a actualidade. Son moitos os acontecementos que se producen durante este período: ten lugar a revolución industrial, aparecen os grandes inventos e a tecnoloxía. Ademais, esténdense as formas democráticas de goberno.

Para reflexionar

1. Elabora unha liña temporal na que recollas as diferentes etapas nas que se divide a historia.

Para a realización desta actividade debes lembrar algunhas pautas básicas:

1. Os acontecementos deben aparecer por orde cronolóxica; é dicir,

segundo a data na que sucederon.

2. O punto de partida da liña do tempo, na nosa cultura, é o ano 0, vencellado co nacemento de Xesucristo. De ahí que todo se enuncie como antes de Cristo (a. C.) ou despois de Cristo (d. C.).
3. Debes traballar cunha unidade de tempo: anos, lustros (5 anos), décadas (cada 10 anos), séculos (cada 100 anos e escrito en números romanos) ou milenios (cada 1000 anos).

2. Imaxina que es un historiador especializado no estudo da Prehistoria, que fontes empregarías e que datos cres que che poderían achegar?

3. Relaciona cada feito co período histórico correspondente.

Traballo do cobre, bronce e ferro

Revolución francesa

Aparición da agricultura e da gandaría

Descubrimento de América

Sociedade feudal

Aparición dos primeiros seres humanos

Idade Contemporánea

Paleolítico

Idade Media

Neolítico

Idade dos Metais

Idade Moderna

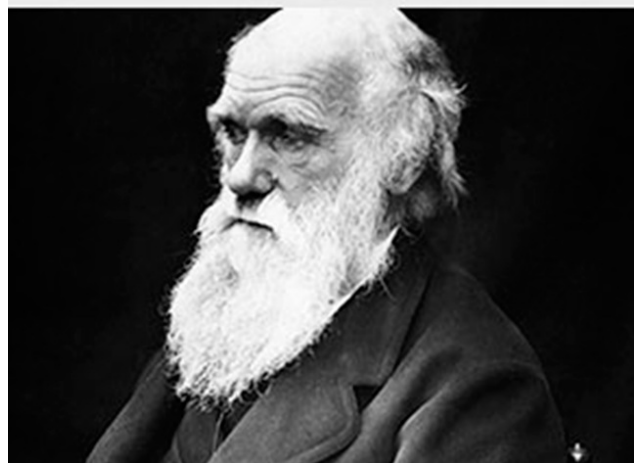
O Paleolítico: a orixe da humanidade

O Paleolítico (2,85 Ma - 12 000 a. C.) é a primeira das etapas nas que se divide a Prehistoria. É neste momento cando aparecen os primeiros seres humanos. A ciencia explica a orixe do ser humano coa seguinte teoría:

A teoría científica ou evolucionista

Esta é a teoría máis aceptada na actualidade. Foi promulgada no século XIX por **Charles Darwin**, quen afirmou que os seres humanos son a evolución de seres preexistentes.

Os antepasados do xénero *homo* denomináronse **homínidos**, seres que evolucionaron desde os primates e eran capaces de dominar o medio que os rodeaba.

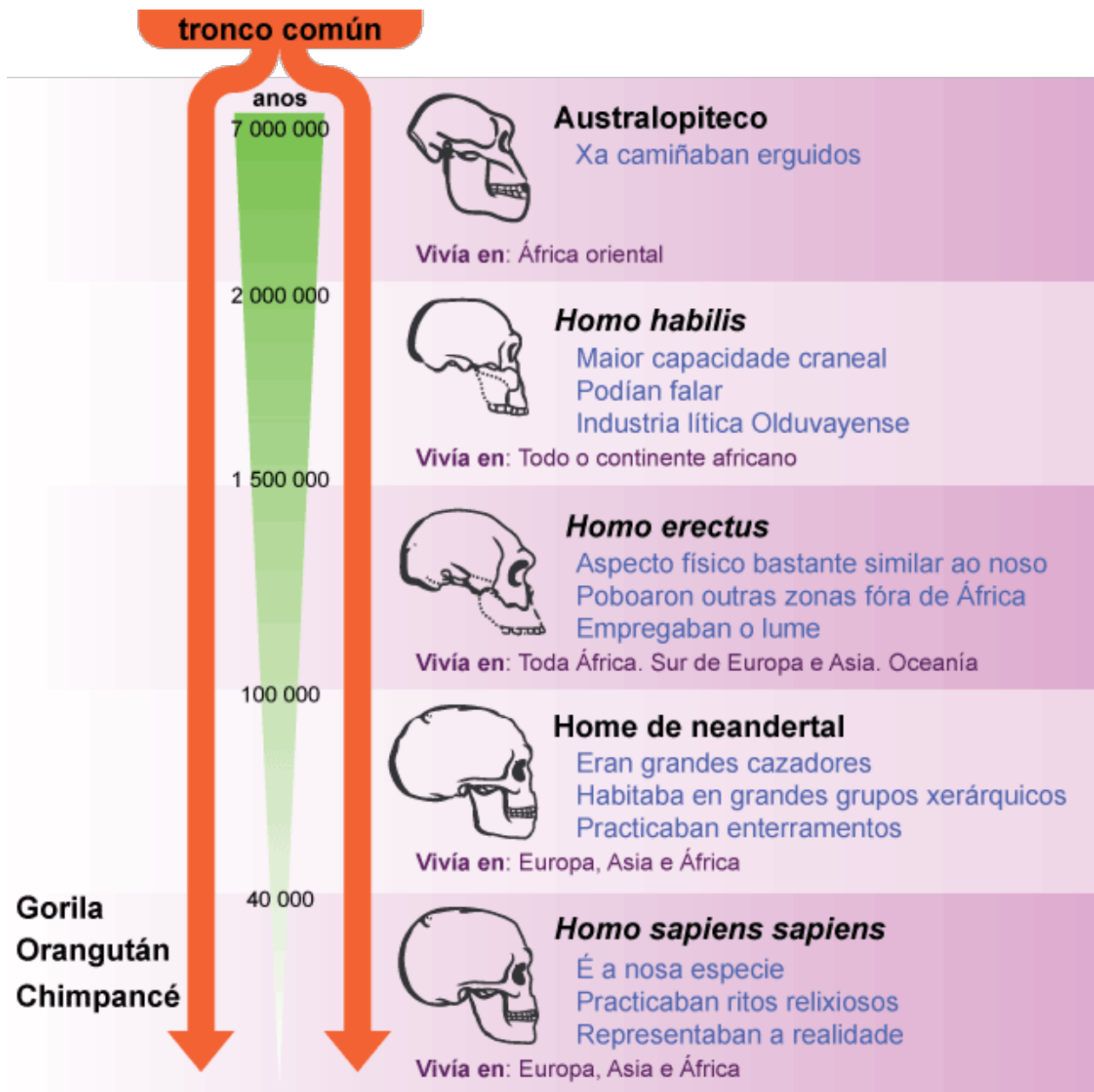


O camiño bifúrcase: o humano e o mono

Os cambios que converteron os primates en humanos foron moi lentos e coñecémolos grazas ao estudo dos seus restos óseos.

- O primeiro paso foi o **bipedismo**; é dicir, a capacidade de camiñar ergueitos sobre as súas extremidades inferiores. Deste xeito, quedan as mans libres para a fabricación de ferramentas, tamén amplían así o seu campo de visión, sendo menos susceptibles de ser vítimas dos depredadores.
- A posición erguida aumentou a capacidade cranial, o que facilitou o desenvolvemento do cerebro.
- Medrou a súa capacidade comunicativa, creando unha **linguaxe oral**, algo que foi posible grazas ao desenvolvemento da larinxe.
- Apareceron o lume e os utensilios cortantes. Tamén comezaron a cociñarse e a partirse os alimentos, co cal **as mandíbulas e a dentadura** non precisaban de tanta fortaleza.

No seguinte esquema podes ver as especies protagonistas do proceso de hominización:



Sabías que...?

Os homínidos máis antigos atopáronse no Val do Rift, en África. Desde alí, a especie humana comezou a súa aventura na conquista de novos territorios. Primeiro chegaron a Europa e Asia, e máis tarde, a América e Oceanía.

As etapas do Paleolítico

A invención dos primeiros útiles foi un feito importantísimo para a evolución humana. Estes obxectos transformados polo ser humano son a mellor testemuña dos cambios de hábitos experimentados polos habitantes do planeta durante a Prehistoria. Atendendo a isto, podemos dividir o Paleolítico nunha serie de etapas:

Paleolítico Inferior

- **Pebble-culture** ou **Cultura dos seixos**. O *Homo habilis* empregaba simples **pedras talladas** sobre cantos rodados para conseguir un fío cortante.
- **Industria Achelense**. É a industria lítica asociada ao *Homo erectus*, na que comezaron a construírse os **bifaces**, unhas ferramentas de sílex talladas polas dúas caras. Isto permitiu traballar con pezas máis grandes e coas lascas que se extraían da propia peza.



Paleolítico Medio

Cultura Musteriense. Esta cultura está asociada ao Home de Neandertal (*Homo neanderthalensis*). Durante este período prodúcese dous avances relevantes: a redución e a especialización do tamaño dos útiles. Neste senso, o [método Levallois](#) supuxo un grande progreso. Aparecen as puntas de lanza, os raspadores, os coitelos...



Paleolítico Superior

Continúase coa microlitización e coa especialización. Ademais, evoluciona notablemente o traballo do óso ou as astas, materiais cos que se realizaban arpóns para pescar, agullas de coser ou arcos para lanzar frechas a distancia.

Apréciase unha maior preocupación estética nos obxectos elaborados. Son moitas as culturas que se dan neste momento: **auriñaciense**, **solutrense** ou **magdalenense**.



A vida no Paleolítico

Unha sociedade de cazadores-recolectores

Durante o Paleolítico, os seres humanos vivían grazas aos recursos que lles

proporcionaba a natureza. Isto dificultou a supervivencia nun momento no que se estaban a producir cambios climáticos bruscos: unhas épocas de frío (glaciares) e outras de clima cálido (interglaciares).

A sociedade durante o Paleolítico organizábase en grupos familiares compostos por unhas 40 ou 60 persoas. Dentro de cada un destes grupos existía unha **organización xerárquica**, na que un xefe era quen decidía todo o relacionado coa vida cotiá, tal como os desprazamentos ou as rutas de caza, e na que non existían familias: os fillos eran criados entre todos os membros do grupo.

Estes grupos humanos eran **depredadores**; é dicir, consumían o que a natureza lles ofrecía pero non o repoñían. Vivían da caza, da pesca e da recolección.

Obtiñan a carne de grandes mamíferos como o mamut, os bisontes ou os renos. Tamén aproveitaban deles as peles e os ósos para fabricar útiles. Durante o Paleolítico medio apareceron as primeiras técnicas de cocción dos alimentos, aínda que non sería ata a etapa superior cando melloraron considerablemente as técnicas de caza. Neste momento, tamén ampliaron moito máis a súa dieta: cereixas, setas, baías, caracois, mariscos, froitos secos...

Este tipo de economía provocaba que os recursos nun lugar se esgotasen e se visen obrigados a trasladarse a outros lugares na procura do alimento. Por esta razón reciben o nome de **nómades**. Este nomadismo impedíalles ter un lugar de vivenda estable, polo que os seus poboados eran itinerantes.

Os nosos primeiros antepasados, como o *Homo erectus*, adoitaban durmir ao aire libre. Pero pronto comprenderon a necesidade de durmir ao abrigo, sobre todo para protexer en caso de chuvia un ben moi preciado: o lume. Os tipos de hábitat máis comúns durante o Paleolítico foron: as covas naturais ou artificiais (pequenas construcións elaboradas polos homes) e as cabanas fabricadas con pedras, barro, peles e ramaxes.



Unha sociedade con crenzas relixiosas

Os homes e mulleres do Paleolítico non podían entender fenómenos como a vida, a morte, o Sol ou a Lúa; por iso lles buscaron unha explicación relixiosa e ao mesmo tempo tentaron influír sobre eles. Crían que realizando determinados **ritos relixiosos** melloraría a súa calidade de vida (máis caza, abundancia de froitos, menor mortalidade nas súas tribos, etc). De ahí que divinizasen as forzas da natureza como os raios, a chuvia ou o Sol, entre moitos outros.

No Paleolítico Medio, os neandertais comezaron a preocuparse polo que sucedería tras a morte, unha cuestión que se reflicte claramente no **soterramento dos mortos**. Estes eran acompañados dalgúns obxectos da súa vida cotiá (instrumentos de sílex, adornos...), que reciben o nome de enxoval funerario.

A arte das cavernas

As primeiras manifestacións artísticas son obra do *Homo sapiens sapiens* durante o Paleolítico Superior.

Arte rupestre

Recibe este nome porque se realizaba no teito e nas paredes das cavernas. Acostumaban a representar figuras de animais e esceas de caza. Crese que este era un ritual máxico, realizado coa finalidade de favorecer a caza. Outras teorías simplemente afirman que era unha maneira de representar a realidade que estaban vivindo.

Algunhas das pinturas rupestres máis coñecidas atópanse en España, concretamente na localidade cántabra de Santillana del Mar: son as pinturas de **Altamira**. No resto de Europa destacan as manifestacións artísticas da cova de Lascaux, en Francia.



Escultura en pedra, óso e marfil

A elaboración de adornos e esculturas de pedra, óso e marfil tamén foi moi frecuente. Realizaron colares e bastóns de mando, pero, sen dúbida, os obxectos máis chamativos eran unhas pequenas estatuíñas de mulleres nas que se resaltaban os atributos femininos relacionados coa maternidade. Estas figuras denomínanse **Venus** e parecen ser esculturas que rinden **culto á fecundidade**.





Sabías que...?

Para a realización das pinturas rupestres empregábanse cores diversas extraídas da natureza: o vermello procedía do sangue dos animais ou do mineral de ferro, o negro do carbón e o ocre da terra e de distintas plantas.

Estas cores aplicábanse cos dedos, con espátulas ou con pinceis elaborados con pelo dos animais.

Moitas destas pinturas incluso presentaban volume, xa que os *Homo sapiens* souberon aproveitar os saíntes da rocha para transmitir esta sensación.

Actividades

1. Cales foron os principais cambios que converteron os primates en humanos?

Di se as seguintes afirmacións son verdadeiras ou falsas.

2.

- a. Os homes e mulleres da Prehistoria vivían únicamente dos recursos que lles proporcionaba a natureza.

Verdadeiro

Falso

- b. Os grupos humanos da Prehistoria eran sedentarios, non precisaban moverse dun lugar a outro.

Verdadeiro

Falso

- c. A sociedade prehistórica estaba organizada de maneira xerarquizada.

Verdadeiro

Falso

- d. Durante a Prehistoria non se coñecían os cultos ou rituais relixiosos.

Verdadeiro

Falso

- e. Os habitantes do planeta durante a Prehistoria vivían en abrigos ou fabricaban tendas de peles que os resgardaban das inclemencias do tempo.

Verdadeiro

Falso

-
- f. A arte era entendida como algo práctico, un modo de atraer a caza e intentar favorecer a fecundidade.

Verdadeiro

Falso

3. En parellas debedes elixir calquera dos homínidos que nos precederon na nosa evolución e realizar unha ficha que conteña os seguintes datos:

- Nome:
- Distribución xeográfica:
- Antigüidade:
- Capacidade cranial:
- Estatura:
- Rasgos físicos:
- Principais achádegos:

Podes empregar ligazóns como [esta](#).

O Neolítico: a grande revolución

O Neolítico, que significa 'pedra nova', iniciouse fai uns 10 000 anos nunha zona de **Oriente Próximo** situada entre os ríos Tigris e Éufrates, denominada o **Crecente Fértil**.

Esta etapa supuxo unha enorme revolución para a humanidade, debido en gran medida ao desenvolvemento da agricultura e da gandaría. O home comezou a producir os seus propios alimentos, co cal deixaba de ser tan dependente do medio que o rodeaba.

Un cambio climático provocou que no Neolítico aumentara a temperatura da Terra, o que facilitou a aparición das seguintes novidades:

A agricultura

A necesidade fixo que os humanos buscasen novas solucións para a alimentación. Observando o ciclo da natureza aprenderon que as sementes soterradas na terra daban lugar a novas plantas. É neste momento cando os homes e mulleres do Neolítico comezan a cultivar cereais como o trigo ou o centeo, ademais de plantas leguminosas, como as lentellas ou os chícharos, entre outras. Pronto aprenderían a transformar estes produtos.



A gandaría

Tamén a observación dos animais do seu arredor lles permitiu domesticalos. Isto era necesario porque as grandes mandas de herbívoros desprazáranse cara ao norte e xa non se dispoñía da carne, o leite, as peles, e todos os produtos que os animais lles ofrecían. Os primeiros que domesticaron foron as cabras, as ovellas e os porcos.

A cerámica

Co nacemento da agricultura e da gandaría pronto apareceron os trocos entre os diferentes grupos humanos, polo que era preciso ademais de ter un lugar no que almacenar e transportar estes produtos, un recipiente onde cociñalos. Así, desenvolveron un elemento novo, as pezas de cerámica.



A pedra pulida

Nesta etapa o traballo en pedra mellora notablemente, elimínanse as rugosidades e os útiles vólvense máis lixeiros e tamén máis eficaces. Aparecen as aixadas para cavar e labrar a terra ou os machados para talar as árbores.



Os artigos téxtiles

Os homes e mulleres do Neolítico tamén descubriron a maneira de elaborar tecidos de fibras naturais como a la ou o liño. Para este labor empregaban un fuso e un tear, que facilitaba o trenzado destes fíos para fabricar as teas.

Todos estes avances desenvolvéronse naquelas áreas que tiñan as condicións precisas para poder realizar unha vida sedentaria e practicar a agricultura. Trátase das zonas de vales fértiles como a do Tigris e o Éufrates (no actual Iraq), a do Nilo (en Exipto), os vales asiáticos do Indo, Ganxes e o río Amarelo, na zona de Centroamérica e tamén na cordilleira dos Andes.

A vida no Neolítico

Un clima bo e a capacidade de producir os seus propios alimentos evitaron os grandes desprazamentos na procura de mandas de animais. Deste xeito os humanos neolíticos convertíronse en sedentarios; é dicir, asentáronse en poboados próximos aos cursos de auga e aos campos de cultivo.

A mellora na alimentación tamén xerou un aumento da poboación, o que permitiu que dentro dos poboados cada persoa realizase unha actividade concreta, producíndose así a **división do traballo**. Polo tanto, os agricultores cultivaban, os pastores criaban animais e os artesáns realizaban tarefas manuais como a elaboración de cerámica, armas ou ferramentas. Toda esta organización facilitaría a posterior evolución dos poboados en cidades.

As aldeas convértense así en **autosuficientes**, producindo todo o que consumían e destinando o que lles sobra ao comercio.

Esta economía foise volvendo máis complexa, o que dou lugar ao xurdimento de diferencias sociais máis acentuadas.





Sabías que...?

A muller no Neolítico

A revolución neolítica non só foi unha revolución agraria senón que tamén social.

Implicou un cambio substancial nos roles de homes e mulleres. Se durante a Prehistoria o home era o que sustentaba a economía doméstica e a muller a que se dedicaba ao coidado dos nenos; durante este período será a muller a que se encargue da importante tarefa de prover de alimentos a toda a comunidade, adquirindo unha posición central na nova economía, sen esquecer o coidado dos máis cativos e dos maiores.

Eran elas as encargadas da domesticación tanto de animais coma de vexetais grazas ao cruzamento das diversas especies, acentuándose así o seu papel tradicional de criadoras nun contexto de sedentarismo das comunidades. Polo tanto, podemos dicir que as aldeas tamén foron creación súa. Todo apunta a que a muller exercía unha maior protección sobre a comunidade ao coidar aos nenos de xeito colectivo e durante un período máis prolongado de tempo. Se a isto engadimos a presenza dunha alimentación máis variada a conclusión é clara: en pouco tempo, produciuse un importante aumento da demografía.

Pero o seu rol non se limitou a isto, elas tamén se encargaron da artesanía, concretamente da creación dos recipientes para gardar estas colleitas, así teceron cestos e modelaron os primeiros cántaros de arxila. Un labor que consideramos moi relevante pois a evolución do neolítico estúdase gracias ao achado de moitas destas pezas.



As crenzas da sociedade neolítica

Ao igual que durante o Paleolítico, a sociedade neolítica respectaba enormemente os seus mortos. Por iso soterrábanos baixo as súas vivendas, cos seus obxectos persoais ou en cemiterios coñecidos como necrópoles.

Tamén foi moi importante o culto á **Deusa Nai**, que se observa na representación de figuras de barro e nas pinturas que adornaban os sepulcros. Coa aparición da agricultura, a fertilidade da terra volveuse motivo de veneración, así como os elementos que facían posibles as colleitas (chuvia, raios do Sol...)



A arte neolítica

A arte neolítica maniféstase principalmente a través de:

A pintura rupestre

Localízase ao aire libre ou en covas pouco profundas. Trátase dunha pintura **esquemática** moi diferente á realista do Paleolítico. As pinturas representan momentos de caza, danza ou recolección. A figura esencial en todas estas composicións é a humana. Os animais debuxábanse sempre de perfil e con formas moi simplificadas, normalmente xeométricas, mentres que os seres humanos se representaban cunha liña vertical que se bifurcaba nas pernas, onde a cabeza era un simple círculo. Aínda así, as escenas producen grande sensación de movemento.



A cerámica

As vasillas de cerámica presentan unhas decoracións moi variadas: debuxos xeométricos, presenza de cordeis, en ocasións atópanse pintadas, etc.



A escultura: os ídolos

As esculturas máis representativas desta época son os ídolos. Trátase de representacións ou imaxes dun deus ao que adoran. Están realizadas con pedra ou óso e caracterízanse por presentar grandes ollos circulares e adornos en forma de triángulos e liñas.

Actividades

Anota as principais diferenzas que existen entre o Paleolítico e o Neolítico

1. nos seguintes aspectos:

- Sociedade
- Economía
- Crenzas

2. Cales son as principais diferenzas entre a arte paleolítica e a neolítica? As seguintes ligazóns poden axudarte:

- [A arte paleolítica.](#)
- [A arte neolítica.](#)

3. Reforza os teus coñecementos. Onde ten o Neolítico as súas orixes?

- No Crecente Fértil.
- Na área entre os ríos Tigris e Éufrates.

4. O Neolítico nace por...

- ... un cambio climático.
- ... un aumento da poboación.
- ... a extinción das especies de caza.

5. No Neolítico os seres humanos viven en...

- ... poboados.
- ... castelos.
- ... acantilados.

6. Durante o Neolítico aparecen...

- ... a caza e a pesca.
- ... a agricultura e a gandaría.
- ... a agricultura, a gandaría e a cerámica.

7. As pinturas rupestres neolíticas...

- ... son esquemáticas.
- ... son unha fiel copia da realidade.
- ... son sempre de pequenas dimensións.

8. Di se as seguintes afirmacións son verdadeiras ou falsas.

- a. A sociedade do Neolítico podía fabricar os seus propios alimentos.

Verdadeiro

Falso

b. Durante o Neolítico os grupos eran sedentarios.

Verdadeiro

Falso

c. Os mortos eran moi importantes para os poboadores do Neolítico; por iso crearon cemiterios nos arredores dos poboados.

Verdadeiro

Falso

d. Durante o Neolítico rendíase culto aos elementos da natureza e tamén á Deusa Nai.

Verdadeiro

Falso

e. As figuras máis representadas na arte neolítica eran as de animais, para favorecer a caza.

Verdadeiro

Falso

A Idade dos Metais: as sociedades fanse máis complexas

A Idade dos Metais iniciouse arredor do ano 4000 a. C., pero a metalurxia xa comezara a empregarse na Península de Anatolia a partir do ano 5000 a. C., e desde alí difundíuse a Exipto e Mesopotamia.

Esta etapa recibe este nome porque por primeira vez **se traballan os metais**, e, por iso tamén, segundo o tipo de metal empregado, podemos diferenciar os seguintes períodos:

Idade do Cobre (5000 - 4000 a. C.)

O traballo con cobre apareceu cara ao ano 5000 a. C. no sur de Anatolia. Inicialmente foi empregado para facer pequenos adornos, e as primeiras evidencias deste tipo de obxectos foron atopadas no antigo asentamento de Çatalhöyük. En Europa non sería ata o ano 4000 a. C. cando comezou a estenderse o emprego do cobre. As primeiras mostras atopámonas na zona dos Balcáns e os obxectos máis fabricados eran os machados e os adornos, como alfinetes e brazaletes.

O cobre é un metal moi brando, polo tanto os utensilios realizados con el pronto se deformaban. O seu traballo foi posible grazas á **forxa**, que consiste en quentar o metal para acadar un mellor modelado.

Idade do Bronce (3000 a. C.)

Esta etapa orixínase no Crecente Fértil xa a finais do IV milenio a.C., aínda que en Europa o seu inicio foi algo máis tardío. O bronce é o resultado da aleación de cobre e estaño, polo tanto é un material máis duro, co que se puideron fabricar armas e instrumentos agrarios. O seu descubrimento foi posible grazas á **fundición**, un proceso que consiste en fundir o metal nun forno e darlle a forma desexada.

Idade do Ferro (1000 a. C.)

As primeiras manifestacións desta etapa producíronse no século XII a. C. en Oriente Próximo e nalgúns zonas de Grecia durante a súa etapa escura. Noutros lugares de Europa habería que agardar ao século VIII a. C.

O ferro é un material de gran dureza, pero tamén require dunhas grandes temperaturas para a súa fundición, e polo tanto, dunha tecnoloxía máis complexa.



A vida na Idade dos Metais

O uso dos metais produciu cambios importantes na sociedade:

A aparición de novas actividades como a minaría ou a ferraría foron indispensables para o progreso da metalurxia, o que produciu unha maior división do traballo. Tamén melloraron as ferramentas agrarias, co cal aumentou a produción e o que sobraba adicábase á venda. Neste momento era habitual o **troco**, aínda que máis tarde xa aparecería a moeda.

Aparecen as **primeiras cidades**, caracterizadas pola presenza de edificios e murallas defensivas.

A organización social fíxose máis complexa. Creouse un **poder político** e un **exército** que defendese as propiedades de cada un dos compoñentes desta sociedade. Naceron deste xeito as figuras do rei e do caudillo.

É neste momento cando se inventan o torno de alfareiro, o arado e a roda.



As crenzas e a arte na Idade dos Metais: dous aspectos inseparables

Ao igual que nas etapas anteriores, as forzas da natureza eran adoradas. Sabemos que se celebraban cerimoniais en covas, e tamén en lugares sagrados como os ríos, aos que en honor dos deuses tiraban os seus utensilios de guerra (cascos, espadas...).

Esta vida espiritual reflíctese perfectamente na súa arte. As manifestacións artísticas máis relevantes desta época son os **megálitos**, construcións que foron empregadas tanto para enterramentos colectivos como para santuarios. Estas obras caracterízanse por ter sido elaboradas en grandes bloques de pedra, e as primeiras manifestacións artísticas deste tipo xa comezaron a aparecer a finais do Neolítico. Podemos distinguir tres tipos de megálitos:

Menhir

Pedra de gran tamaño colocada de xeito vertical nun lugar significativo.



Crómlech

Tamén é denominado círculo lítico. Trátase dun conxunto de menhires colocados de forma circular. Se os menhires fosen colocados en liña, recibirían o nome de aliñamento. O crómlech máis coñecido é o de Stonehenge (Inglaterra).



Dolmen

É unha construción formada por grandes pedras verticais e horizontais que daban lugar a un recinto destinado a efectuar os enterramentos. Normalmente cubríanse con terra e pedras, obtendo unha especie de cova artificial.

Existen tres tipos de dolmen:

- Os **dolmes simples** están construídos con grandes bloques de pedra verticais, cubertos por outra lousa de grandes dimensións.
- Os **dolmes de corredor** son os máis complexos e caracterízanse por estar formados por un longo corredor polo que se accedía a unha cámara circular destinada a enterramentos colectivos.
- Os **dolmes de galería** son semellantes aos de corredor, pero neles non se distingue o corredor da cámara funeraria.





Sabías que...?

Galicia conserva unha enorme cantidade de megálitos. Algúns dos máis representativos son o Dolmen de Dombate (Cabana de Bergantiños, A Coruña), o Dolmen de Axeitos (Ribeira, A Coruña), o Dolmen de Muíños (Ourense), a Mámoa do Rei (Castiñeiras, Vilaboa, Lugo) ou o Dolmen de Chan de Arquiña (Moaña, Pontevedra).



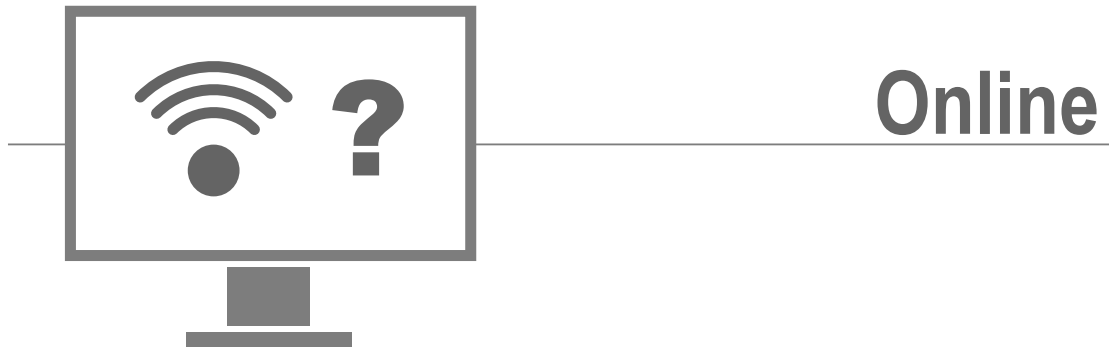
Dolmen de Tordoia.

Actividades

1. En grupos de catro sitúade no seguinte mapa mudo de Galicia ao menos dez dolmes. As seguintes ligazóns poden axudarnos:

- [Dolmes de Galicia.](#)
- [Ruta dos dolmes.](#)

2.



3. Completa coas palabras axeitadas.

enterramentos ● megálitos ● pedras ● menhires ● dolmes
● círculo ● santuarios ● menhir

Os ____ son as manifestacións artísticas máis relevantes da época. Son lugares destinados aos enterramentos colectivos ou _____. Están realizados con grandes _____. Existen tres tipos de megálitos: os _____, os crómlech e os _____.

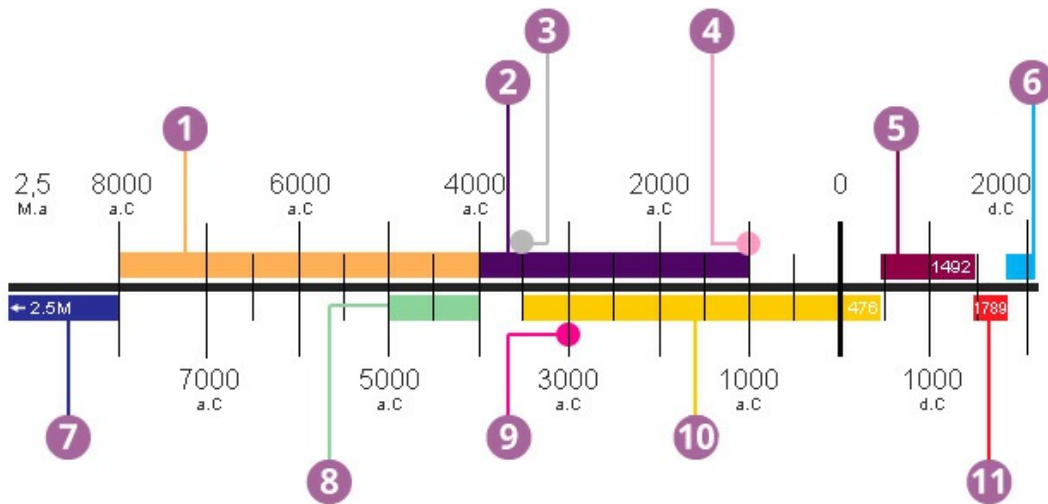
- O _____ é unha pedra de grande tamaño en posición vertical.
- O crómlech está composto por varias pedras ergueitas dispostas en _____.
- O dolmen é unha construción realizada con pedras horizontais e verticais, empregada para os _____.

4. Cales dos seguintes feitos non corresponden á Idade dos Metais?

O traballo de fundición

- A aparición do lume
- O nacemento da agricultura
- O nacemento das primeiras cidades
- O traballo da forxa
- O traballo na pedra
- A aparición do arado
- A invención da roda
- O comercio de troco

5. Sitúa cada unha das épocas onde corresponda.



___ Aparición da escritura

___ Paleolítico

___ Neolítico

___ Idade Antiga

___ Idade dos Metais

___ Idade Media

___ Idade do Ferro

___ Idade Moderna

___ Idade do Bronce

___ Idade Contemporánea

A prehistoria na Península Ibérica

O Paleolítico na Península Ibérica (1 Ma - 5000 a. C.)

Os primeiros poboadores da Península Ibérica chegaron aproximadamente fai un millón de anos, provenientes de África.

Paleolítico Inferior

Atopáronse restos de homínidos do Paleolítico Inferior no **depósito arqueolóxico de Atapuerca** (Burgos), sen dúbida un dos xacementos máis importantes deste período. Pola información que nos ofrecen os restos óseos sabemos que eran nómades, vivían ao aire libre, preto dos cursos fluviais e as súas ferramentas eran pouco elaboradas.

Autoría: Natursports/Shutterstock.com



Paleolítico Medio

Neste período aparecen restos do *Homo neanderthalensis* pola case totalidade da Península Ibérica. A súas técnicas de caza foron perfeccionadas, aproveitaban as peles dos animais, xa enterraban os seus defuntos e mantiñan algún tipo de crenza espiritual. Un exemplo moi claro atopámolo na Cova de Morín.

Paleolítico Superior

Nesta etapa aparecen restos de *Homo sapiens sapiens* e as primeiras mostras de arte concentradas fundamentalmente en dúas grandes áreas:

- **Norte peninsular:**
 - Predominaban pinturas con escenas protagonizadas por animais.
 - Cores ocre, vermella e negra
 - Grande realismo
 - Exemplos: Tito Bustillo en Asturias e Altamira e o Castillo en Cantabria.



- **Levante:**
 - Representacións humanas.
 - Pinturas esquemáticas e cunha soa cor.
 - Exemplos: Cogull ou Valltorta.



O Neolítico na Península Ibérica (5000 - 3000 a. C.)

O Neolítico na Península Ibérica tivo a súa **orixe na costa mediterránea** grazas ao influxo do Próximo Oriente. Nesta zona peninsular é onde aparecen as primeiras manifestacións da agricultura, da domesticación de animais e da elaboración de cerámica, que recibe o nome de **cerámica cardial**, decorada empregando cunchas mariñas.

Máis tarde aparecerá a **cultura megalítica**, que se mantería durante a Idade dos Metais, sendo as zonas máis representativas Estremadura, Galicia, País Vasco, Cataluña e Andalucía.

A Idade dos Metais (3000 a. C.- 218 a. C.)

Na Península Ibérica e nas illas Baleares existiron varias culturas durante a Idade dos Metais:

Idade do Cobre (3000 - 1800 a. C.)

- **Cultura megalítica.** Caracterizouse por presentar grandes construcións en pedra. Desenvolveuse sobre todo na zona norte da Península.
- **Cultura dos Millares.** Recibiu o seu nome do poboado dos Millares situado en Almería. Caracterizouse por presentar vivendas circulares ou ovais, rodeadas por varias murallas. Os habitantes cultivaban cereais e criaban porcos, cabras, cabalos e bois. Traballaban o cobre e empregábano para realizar ferramentas e adornos. Os enterramentos realizábanse preto do poboado e eran colectivos.
- **Cultura do vaso campaniforme.** O nome desta cultura responde ao tipo de cerámica atopada nos xacementos: uns vasos en forma de campá decorados con motivos xeométricos. Desenvolveuse no centro e na periferia peninsular.



Idade do Bronce (1800 - 1000 a. C.)

Durante a Idade do Bronce desenvolvéronse as seguintes culturas:

- **Argárica.** Atopábase no sueste peninsular. Os seus poboados situábanse en zonas de fácil defensa e no seu interior construíanse vivendas rectangulares. Tiñan por costume enterrar os mortos no chan das vivendas ou en grandes vasillas. Elaboraban obxectos de bronce (armas, xoias...).
- **Talaiótica.** É a cultura característica das Illas Baleares. Caracterizouse por presentar construcións con dúas pedras planas en forma de mesa (taula), con forma de nave invertida (naveta) e unha torre de pedra circular (o talaiot). Aínda que xurdiu nesta época, o seu verdadeiro desenvolvemento tivo lugar na etapa posterior.
- **Tartesia.** É unha cultura situada no suroeste peninsular. Dos tartesos destacaron as súas actividades como comerciantes.



Idade de Ferro (1000 - 218 a. C.)

Esta etapa, que dura ata a conquista romana de Hispania, foi habitada polas culturas:

- **Íbera.** Situados en Levante e Andalucía, os íberos destacaron polo seu labor comercial con outros pobos do Mediterráneo.
- **Celta.** Situados no norte da Península, cando chegaron a estes territorios, os celtas conviviron coas persoas que habitaban previamente a zona. Os poboados establecéronse en áreas altas e denomináronse **castros**.





Sabías que...?

En Galicia durante a Idade dos Metais realizáronse manifestacións artísticas ao aire libre, coma se de graffiti se tratase. Son os chamados **petroglifos**, porque se trataba de debuxos feitos nas rochas. A súa temática era moi variada: espirais, labirintos, cervos, escenas de equitación, serpes, figuras humanas, ídolos ou escudos e armas.

Autoría: [Luis Miguel Bugallo Sánchez](#)



Petroglifo do Parque arqueolóxico de Campo Lameiro.

Actividades

1. Elabora un pequeno informe sobre a cova de Altamira. Debes sinalar as seguintes cuestións:

- Que é?
- Onde está ubicada?
- Que tipo de arte presenta? De que época é?
- Que figuras aparecen representadas? Descríbeas.

Nesta ligazón atoparás abundante información.

2. Elixe a resposta axeitada.

a. Os restos humanos máis antigos na Península Ibérica localizáronse en...

... Atapuerca.

... Cova Morín.

... Altamira.

b. Durante o Paleolítico Medio, por grande parte da Península habitou o...

- ... *Homo sapiens sapiens*.
- ... Home de Neandertal.
- ... Ningunha das respostas anteriores é correcta.

c. Relacionamos a aparición da cerámica cardial...

- ... co Paleolítico Medio.
- ... co Neolítico.
- ... coa Idade dos Metais.

3. Elixe a resposta correcta.

a. A cultura megalítica é propia...

- ... do Paleolítico Medio.
- ... do Neolítico.
- ... da Idade dos Metais.

b. As primeiras mostras de arte na Península Ibérica concentráronse en dúas áreas que son...

- ... Norte e Levante peninsular.
- ... Meseta e Levante peninsular.
- ... Meseta e Sur peninsular.

4. Relaciona cada característica da arte coa área na que se produciu.

cores ocre, negro e vermello

grande realismo

figuras esquemáticas

figuras animais

figuras humanas

emprego dunha soa cor

5. Di se as seguintes afirmacións son verdadeiras ou falsas.

- a. A cultura dos Millares deuse durante a Idade do Cobre e caracterizouse por presentar vivendas circulares ou ovais, rodeadas por varias murallas.

Verdadeiro

Falso

-
- b. Os tartesos foron unha cultura do suroeste peninsular que se caracterizou pola súa enorme actividade comercial durante a Idade do Bronce.

Verdadeiro

Falso

-
- c. A cultura argárica tivo lugar durante a Idade do Bronce. Era típico que enterrase os seus mortos baixo as vivendas ou en vasillas.

Verdadeiro

Falso

d. Os celtas viviron durante a Idade de Ferro en poboados coñecidos como castros.

Verdadeiro

Falso

e. A cultura megalítica deuse na Idade do Bronce no norte peninsular.

Verdadeiro

Falso

f. A cultura do vaso campaniforme desenvolveuse no centro peninsular durante a Idade do Cobre.

Verdadeiro

Falso

g. A cultura talaiótica deuse durante a Idade do Bronce nas Illas Canarias.

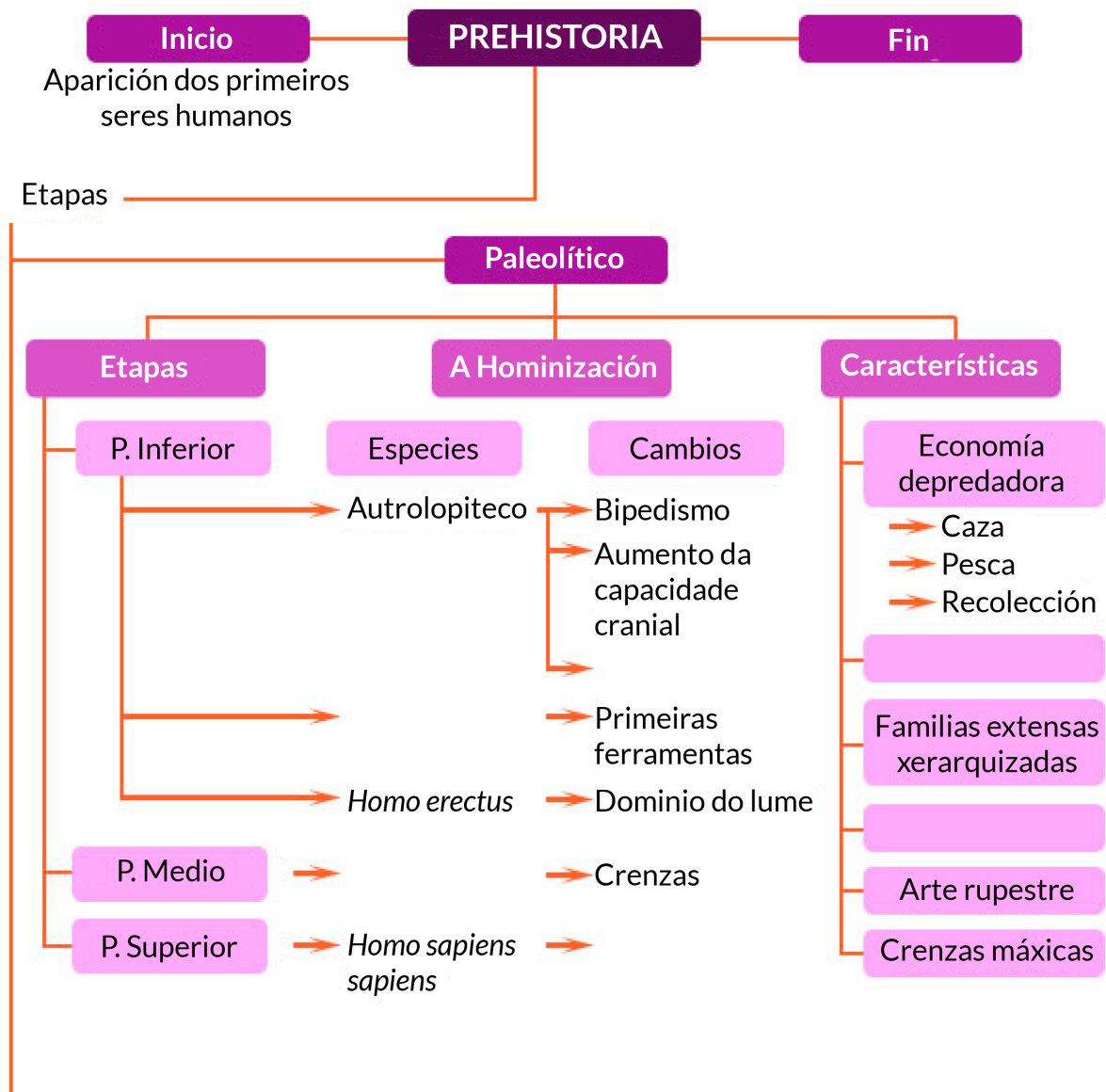
Verdadeiro

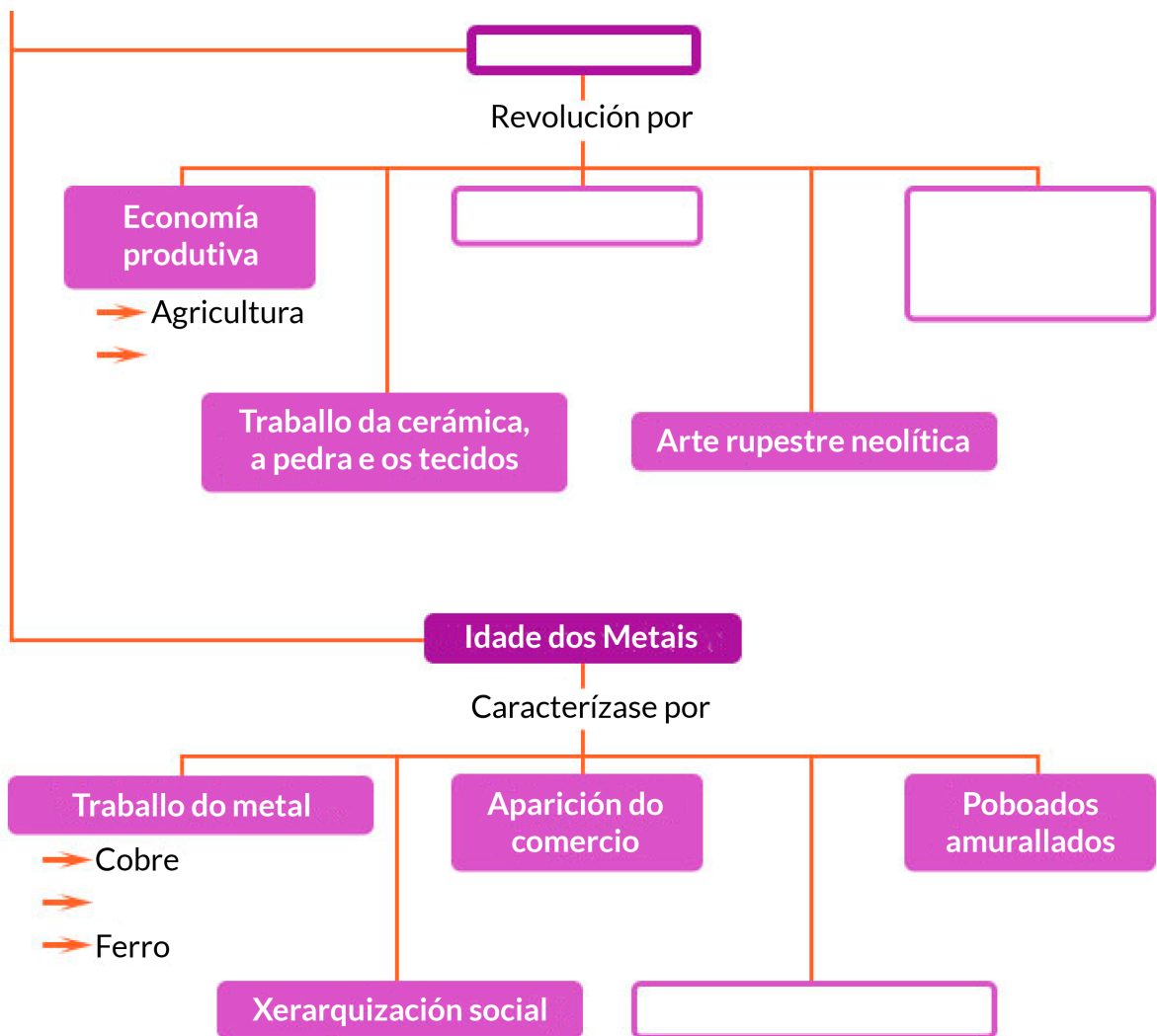
Falso

Ao peche

Que aprendiches?

1. Copia e completa no teu caderno unha táboa como esta e valora o teu traballo.





Avalíate

Amosámosche a continuación algunhas actividades para avaliarte. Dispós de tres intentos para superar cada unha delas.

2. Ordena cronoloxicamente as seguintes especies *Homo*.

___ *Homo sapiens sapiens*

___ *Homo neanderthalensis*

___ *Homo erectus*

___ *Australophitecus*

3. Relaciona cada Homo cos seus avances.

<i>Australophitecus</i>	Realizan os primeiros enterramentos
<i>Homo habilis</i>	Primeiros bípedos
<i>Homo erectus</i>	Dominan o lume
<i>Homo neanderthalensis</i>	Realizan as primeiras manifestacións artísticas
<i>Homo sapiens sapiens</i>	Fabrican instrumentos e poden falar

4. Relaciona cada Homo co seu período correspondente.

<i>Australophitecus</i>	<input type="text"/>
<i>Homo habilis</i>	<input type="text"/>
<i>Homo erectus</i>	<input type="text"/>
<i>Homo neanderthalensis</i>	<input type="text"/>
<i>Homo sapiens sapiens</i>	<input type="text"/>

5. Elixe a resposta axeitada.

a. Os prehistoriadores axúdanse de ciencias como a...

- ... Arqueoloxía.
- ... Paleontoloxía.
- ... Paleografía.

As dúas primeiras respostas son correctas.

b. A orixe do ser humano está en...

... África.

... América.

... Europa.

... Atapuerca.

c. A agricultura comezou a practicarse durante...

... o Paleolítico.

... o Neolítico.

... a Idade dos Metais.

Ningunha das respostas anteriores é correcta

6. Elixe a resposta correcta.

a. O Neolítico orixinouse...

... en África.

... no Crecente Fértil.

... en América.

... en Europa.

b. O uso dos metais xerou...

... sociedades complexas.

... a aparición das cidades.

- ... a aparición do comercio.
- Todas as respostas anteriores son correctas.

c. Durante a Idade do Cobre en Galicia desenvolveuse a...

- ... Cultura megalítica.
- ... Cultura dos Millares.
- ... Cultura galaica.
- ... Cultura celta.

7. Cales dos seguintes obxectos non pertencen a un xacemento neolítico?

- Unha pintura rupestre esquemática.
- Unha vasilla cerámica.
- Un casco.
- Un tear.
- Unha pintura rupestre realista.
- Unha espada.

8. Indica se as seguintes afirmacións son verdadeiras ou falsas.

a. As pinturas da cova de Altamira son do período Neolítico.

- Verdadeiro
- Falso

b. Os seres humanos do Paleolítico vivían da caza, da pesca e da recolección, e ademais eran sedentarios.

Verdadeiro

Falso

c. No Neolítico os instrumentos eran de pedra pulimentada.

Verdadeiro

Falso

d. Durante a Prehistoria inventouse a escritura.

Verdadeiro

Falso

e. Os restos humanos máis antigos atopados na Península Ibérica datan do Paleolítico Inferior.

Verdadeiro

Falso

9. Relaciona cada concepto coa súa definición.

Construción megalítica formada por unha soa pedra de grandes dimensións

Arte rupestre

Restos petrificados de seres vivos

Dolmen

Representacións pictóricas realizadas sobre as paredes das cavernas

Tribo

Grupo constituído por varios grupos familiares

Menhir

Construcción megalítica formada por pedras xigantes en forma de mesa

Idade do Cobre

A última etapa da humanidade antes do desenvolvemento da escritura

Fósiles

Idade que comeza a finais do Neolítico

Idade do Ferro

10. Clasifica cada elemento segundo corresponda.

Pintura rupestre realista

Caza

Comercio

Invención do lume

Cobre

Agricultura

Forxa

Nomadismo

Pedra pulimentada

11. Clasifica cada elemento segundo corresponda.

Venus

Pedra tallada

-
- Cerámica
- Ferro
- Gandaría
- Megalitismo
- Sedentarismo
- Arado
- Tecidos

12. Relaciona.

- Cultura megalítica
- O Argar
- Cultura do vaso campaniforme
- Cultura dos Millares
- Íberos
- Cultura talaiótica
- Celtas

13. Localiza no mapa da Península Ibérica as seguintes culturas da Idade dos

Metals e escríbeas al lado do número correspondente.



Tartessos ● Megalítica ● O Argar ● Talaiótica ● Íberos ● Os Millares

1 _____
4 _____

2 _____
5 _____

3 _____
6 _____

Reforza

14. Ordena os seguintes períodos.

_____ Paleolítico Inferior

_____ Idade de Cobre

_____ Neolítico

_____ Paleolítico Medio

_____ Idade de Bronce

_____ Paleolítico Superior

_____ Idade de Ferro

15. Relaciona cada imaxe coa súa etapa correspondente.

Paleolítico



Neolítico



Idade dos Metais



16. Responde verdadeiro ou falso.

a. No Neolítico desenvolveuse a metalurxia.



Verdadeiro



Falso

b. A agricultura e a gandaría axudaron a que as poboacións se fixesen sedentarias.



Verdadeiro

Falso

c. Durante o Neolítico cultiváronse cereais, o que fixo que houbera máis alimentos e medrasen as poboacións.

Verdadeiro

Falso

d. O *Homo* máis antigo é o de *neanderthal*.

Verdadeiro

Falso

17. Relaciona cada imaxe co seu nome correspondente.



18. Escolle a resposta axeitada.

- a. O foi o primeiro paso no proceso de hominización.
- b. Os foron empregados tanto como lugares de enterramento e tamén como santuarios.
- c. Durante a Idade dos Metais aparecen as primeiras .
- d. Os celtas habitaron o norte da Península Ibérica durante .

Amplía

Le atentamente a seguinte [nova](#) e logo responde ao cuestionario:

19. Onde se topou o esqueleto?

20. A que especie de homínido corresponde o esqueleto achado en Suráfrica?

21. Que catro especies de homínidos aparecen citadas no artigo? Debes ordenalas cronoloxicamente.

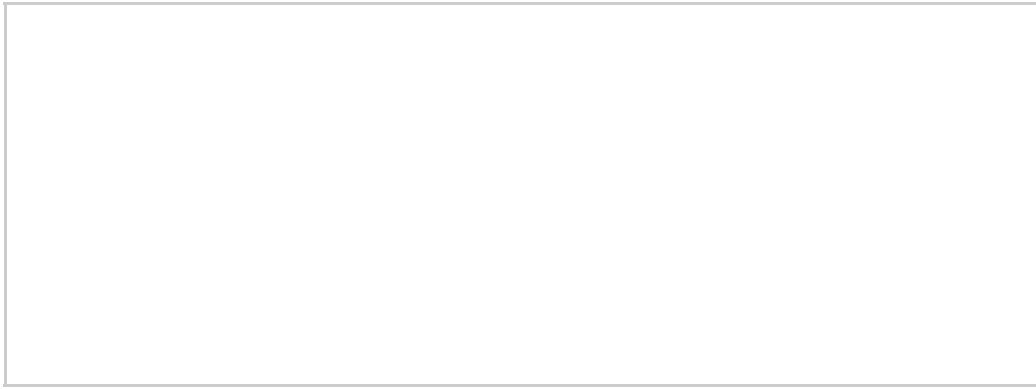
22. Onde debemos situar xeograficamente a orixe do ser humano?

23. Segundo este artigo, a que momento pertencen as pedras talladas máis antigas?

24. Con que nome era coñecido o esqueleto máis antigo?

25. Por que foi tan importante o achádego deste novo esqueleto?

26. En que se basea a evolución humana?



Actividade de síntese

- 27.** Elabora un mural sobre algún resto arqueolóxico próximo á túa localidade. Debe pertencer a algunha das etapas estudadas ao longo desta unidade.

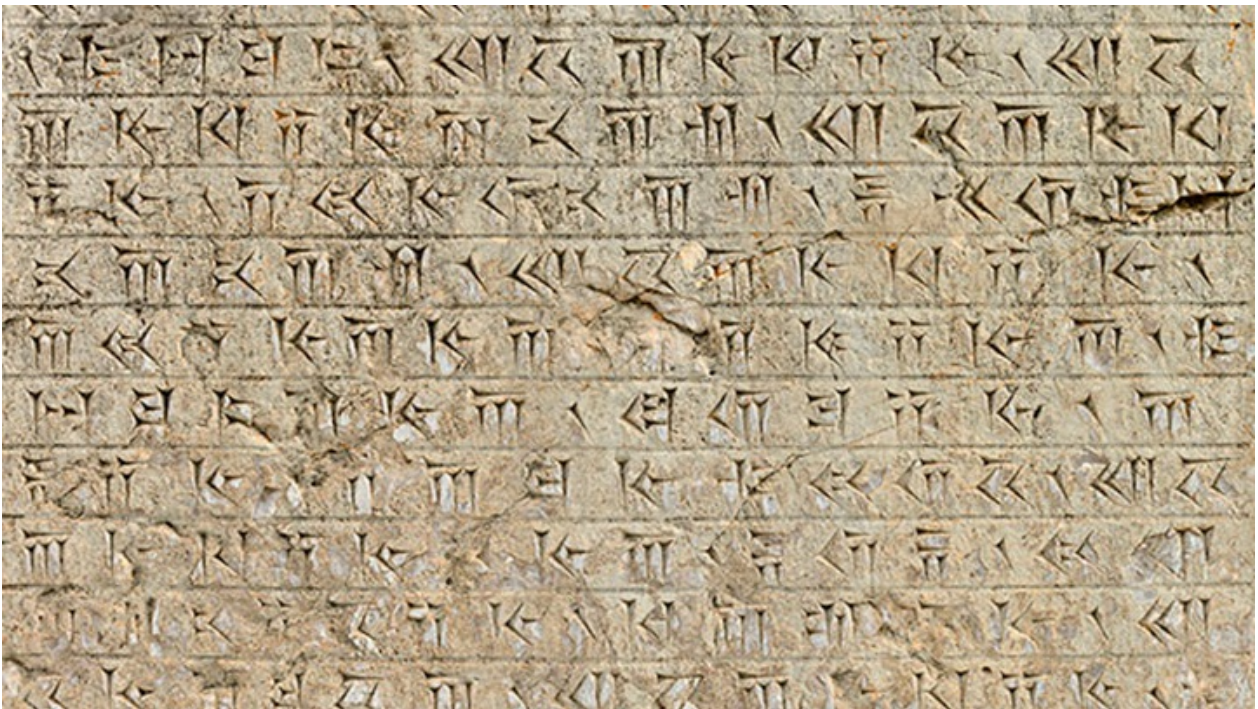
As seguintes ligazóns poden axudarte:

- [A cultura castrexa en Galicia.](#)
- [Castros de Galicia.](#)
- [O Paleolítico lucense.](#)

Galería de imaxes



Escavaci3n en Atapuerca



Escritura sobre pedra



Sociedade paleolítica



Pinturas de Altamira



Pedra para facer fariña



Ferramenta de pedra pulida



Pintura rupestre



Cerámica neolítica



Crómlech de Stonehenge



Dolmen de Tordoia

Glosario

Arqueoloxía

Ciencia que estuda o pasado a través dos seus restos materiais. É o método máis empregado para estudar a historia máis antiga, como a Prehistoria, pola ausencia de fontes escritas.

Australopiteco

Primeiros simios que camiñaron ergueitos. Viviron durante o Paleolítico Inferior en África.

Biface

Ferramenta realizada con pedra e que presenta dúas caras cortantes. Foi moi empregado para tarefas de caza durante a Prehistoria.

Calcolítico ou Idade de Cobre

Período entre o Neolítico e a Idade de Bronce, caracterizado pola fabricación de utensilios e armas de bronce.

Crómlech

Recinto formado por varios menhires dispostos de forma circular.

Castro

Poboado fortificado, prerromano. É propio das Idades de Ferro e Bronce, aínda que nalgúns lugares perdurou ata a Idade Media. Este tipo de poboado situouse en Europa, na área da cultura céltica, dentro da que se atopa Galicia.

Dolmen

Monumento ou construción megalítica con teito, construído con grandes bloques de pedra denominados ortostatos. É propio dun período entre o V e III milenio a. C.

Estratigrafía

Ciencia que estuda a superposición das capas arqueolóxicas, o que permite datar as diferentes culturas. Canto máis interior sexa a capa, máis antigos son os restos.

Glaciación

Período xeolóxico caracterizado polo arrefriamento da Terra. Durante este momento conxeláronse moitas das augas do planeta. Isto provocou un descenso do nivel das augas dos mares, que secaron, unha conxuntura que facilitaría ao ser humano a colonización de novas terras.

Homínido

Primate que dá orixe ao actual ser humano mediante un proceso de evolución.

'Homo habilis'

É o ser máis antigo descuberto da especie *Homo*. Viviu en África entre fai 2 e 1,5 millóns de anos.

'Homo neanderthalensis'

Esta especie ocupou Europa e zonas limítrofes do suroeste asiático. A súa capacidade cranial era superior á do home moderno e o seu aspecto robusto facíao moito máis forte. A súa economía baseábase na caza-recolección e dominaba o lume.

'Homo sapiens sapiens'

Denominación do ser humano actual. Apareceu fai máis de 100 000 anos e colonizou todos os continentes. Chegou a Europa fai uns 40 000 anos. Foron cazadores e recolectores ata a invención da agricultura e foi o creador das primeiras obras de arte.

Idade do Bronce

Período histórico entre a Idade do Cobre (Calcolítico) e a do Ferro, caracterizada pola fabricación de utensilios e armas en bronce.

Idade do Ferro

Período posterior á Idade de Bronce. Comeza coa aparición deste metal na Península Ibérica arredor do século I a. C. e termina coa expansión de Roma.

Ídolo

Figura ou imaxe que se adora por motivos relixiosos ou máxicos.

Menhir

Monumento realizado cunha grande pedra ergueita. Relaciónase co culto ao Sol e, en ocasións, coa fertilidade.

Neolítico

Idade da *Pedra nova* ou pulimentada (8000 – 4000 a. C.), na que o ser humano comezou a cultivar a terra, domesticar animais, fíxose sedentario, inventou a cerámica e comezou a realizar actividades comerciais.

Paleolítico

Idade de *Pedra tallada* ou *Pedra vella* (2,5 millóns de anos - 8000 a. C.). É unha das etapas máis longas da Prehistoria, polo que se divide en tres momentos diferenciados polos vestixios materiais: Inferior, Medio e Superior. Os habitantes do Paleolítico vivían da caza, a recolección e eran nómades.

Paleontoloxía

Ciencia que estuda e interpreta o pasado da vida da Terra a través dos restos fósiles, tanto de plantas como de animais. Entre estes fósiles atópanse os dos dinosauros, os seres humanos e os seus antecesores.

Petroglifos

Figuras en forma xeométrica (espiral, círculos...) animal ou humana que se gravan sobre a rocha desde o fin do Neolítico ata a Idade dos Metais.

Pigmento

Colorante que se integra na pintura. As pinturas deste momento teñen pigmentos naturais como o ferro, o sangue...

Prehistoria

É un amplo período de tempo que se inicia coa aparición dos primeiros seres humanos e remata coa aparición da escritura (2,5 millóns de anos - 3500 a. C.).

Rupestre

Palabra que fai referencia á rocha das cavernas. Segundo este significado primixenio emprégase como adxectivo para cualificar as manifestacións artísticas realizadas nesta contorna.

Sedentario

Persoa ou grupo de persoas que habitan un lugar de maneira permanente, en poboados estables. É unha característica dos grupos humanos a partir do Neolítico.

Sílex

Variedade de cuarzo que serve para a realización de instrumentos cortantes, que os seres humanos durante a Prehistoria empregaban para a caza, despece e outros quefaceres diarios.

Tartesos

Reino que se situou no sur da Península Ibérica ata a metade do primeiro milenio a. C., tal e como o indican informacións de gregos e romanos.

Ligazóns

Weebly

<http://www.weebly.com/?lang=es>

O proceso de hominización

<http://roble.pntic.mec.es/fpef0013/prehistoriaparaprincipiantes/Hominizacion.html>

A arte paleolítica

http://hola-akermariano.blogspot.com.es/2013/01/arte-y-prehistoria_20.html

A arte neolítica

<http://historiadelarteen.com/2012/02/22/neolitico/>

Museo de Altamira

<http://museodealtamira.mcu.es/>

'Atopado en Suráfrica o esqueleto case enteiro dun homínido de fai máis de 3,6 millóns de anos'

http://elpais.com/diario/1998/12/10/sociedad/913244401_850215.html

Cultura castrexa en Galicia

<http://oestrymnio.blogspot.com.es/2012/03/historia-de-galicia-vi-la-cultura.html>

Castros de Galicia

<http://castrosgalaicos.blogspot.com.es/>

O Paleolítico lucense

http://www.lavozdegalicia.es/noticia/lugo/2012/03/01/paleolitico-lucense-retrocede-vez-tiempo/0003_201203L1C8991.htm

Créditos

© Netex Knowledge Factory S.A. 2020

Contidos licenciados para o proxecto e-dixgal.

Todos os dereitos reservados. Non está permitida a reprodución total ou parcial desta publicación nin o seu tratamento informático, nin a transmisión de ningunha forma ou por calquera medio, xa sexa electrónico, mecánico, por rexistro ou outros medios, sen o permiso previo e por escrito dos titulares do *copyright*.

Os titulares non se responsabilizan da persistencia ou da exactitude dos enderezos URL dos sitios web de terceiros mencionados nesta publicación, nin garante que estes contidos se manteñan, sexan precisos ou axeitados.

Autora dos contidos: Araceli Freire Cedeira.

Asesora didáctica: Susana Vázquez Martínez.

Primeira edición: setembro de 2020.

ISBN: 978-84-18513-21-3