



## **PLAN DE ADAPTACIÓN DO CPI JULIA BECERRA MALVAR Á SITUACIÓN COVID-19 NA ESO (Resumo)** **CURSO 2020/21**

### **1- MEDIDAS XERAIS DE PROTECCIÓN INDIVIDUAL**

#### **Situación dos pupitres**

A separación do centro da cadeira a outra será de 1´5 metros en ESO, sempre intentado que sexa o máis separado posible

#### **Uso da máscara no centro**

Para o Alumnado, profesorado e familias ou persoas alleas, será obrigatorio o emprego de máscara en todo momento así como as desinfeccións de mans e calzado na entrada ao centro.

O alumnado traerá unha máscara colocada e outra de reposto.

### **2- MEDIDAS ESPECÍFICAS PARA O GRUPO AULA**

Dentro da propia aula establecemos as seguintes medidas:

- O alumnado accederá con máscara á aula e será obrigatorio o seu uso toda a xornada lectiva, excepto en determinadas situacións, como na merenda, cando o profesorado llo permita tomando as medidas de distanciamento e ao aire libre para descansar sen ela.
- Terán un estoxo, unha bolsa ou funda de tea lavable co nome para gardar a de reposto e colocar no gancho lateral das mesas ou na mochila.
- Os pupitres estarán separados uns dos outros a unha distancia non inferior a 1´5 metros, e sempre que sexa, o máis separado posible.
- Cada alumno terá o seu propio kit básico de material de traballo (estoxo con obxectos de emprego máis común), xel hidroalcolico e desinfectante, máscara, panos desbotables, xiz ou rotulador de pizarra, de ser o caso.
- Prohibido compartir material persoal.
- Ao trasladarse a outros espazos ou saír ao patio, deberán respectar o percorrido deseñado para ese grupo en concreto e na orde de entrada/saída asignada. O profesorado que traballe noutros espazos diferentes a aula de referencia do alumnado, acompañara ao alumnado en todo o percorrido
- Limitaranse ao máximo, na medida do posible, os movementos dentro da aula.
- O material propio gardarase no pupitre e/ou mochila.
- A ventilación das aulas será de uns 10 minutos, 5 minutos será encargado o profesorado saínte e 5 minutos o entrante.

### **3- MEDIDAS ESPECÍFICAS PARA O USO DOUTROS ESPAZOS**

#### **Aulas especiais**



**Nas materias que haxa que desprazarse a outra aula:**

- Extremarase os protocolos de limpeza
- Obrigatoria a hixiene de mans nas entradas e saídas das mesmas
- Minimizarase o uso de materiais que teñan que ser usados por varios/as alumnos/as e procurando a súa limpeza e desinfección despois do seu uso por parte do alumno/a.
- Onde a materia o permita substituirase o emprego de materiais por simulacións virtuais con medios informáticos
- En cada unha das materias adaptarase a metodoloxía evitando a formación de grupos e en todo caso evitarase que o alumnado estea encarado a unha distancia inferior a 1 metro

Levaranse a cabo as medidas de desinfección propias por parte do docente e ventilarase a aula durante 10min como mínimo en cada cambio de profesor/a.

### **Cambio de aula**

Levaremos a cabo as seguintes medidas:

- Na medida do posible, a norma xeral é que o alumnado non cambiará de clase agás supostos excepcionais
- Con carácter xeral, o alumnado deberá permanecer no seu sitio durante os cambios de clase. No caso de ter que trasladarse a outra aula, o profesor anterior finalizará a súa clase 5 minutos antes de xeito que poida organizar a saída ordenada e paulatina do alumnado
- A saída será ordenada e continua, de 1 en 1, deixando a distancia de seguridade
- Agardarán polo/a profesor/a na propia clase gardando a distancia de seguridade, evitándose a formación de aglomeracións.
- Se houbera outro grupo na nova aula, agardarase a que saia por completo o grupo anterior antes de entrar
- Ventilarase a aula e o grupo entrante hixienizará pupitres e cadeiras

### **Aseos**

- O uso dos aseos estará limitado a un máximo de unha persoa
- O alumnado deberá hixienizar as mans á saída do mesmo
- Durante o horario de clase o alumnado poderá ir ó aseo sempre coa autorización do profesor de clase
- Está prohibido o uso do aseo entre clases
- Durante os recreos, poderá facerse uso do aseo coa autorización do profesorado de garda. O alumnado de 1º, 2º e 3º da Eso utilizará os baños do campo de fútbol e pavillón e o alumnado de 4º Eso fará uso dos baños do centro

## **4- MEDIDAS DE CARÁCTER ORGANIZATIVO**

- Flexibilizaremos os horarios de entrada e saída.
- Como norma xeral non se permite a entrada ás familias ao centro (salvo causa xustificada) sen cita previa. E non poderá ser en horario de entradas e saídas, recreos ou cambios de clase, para evitar aglomeracións.



### **Entradas:**

- A entrada do alumnado no centro será dende as 8:00 h ata as 8:15 h, momento no que comezan as clases.
- O alumnado entrará no centro e na suá aula de xeito escalonado, estando prohibido permanecer no recinto exterior
- Por un lado o alumnado transportado irá chegando ao centro en diferentes horas xa que así o fan os autobuses e a medida que van chegando van entrando.
- O alumnado non transportado irá entrando no centro conforme vaia chegando.
- Catro profesores de garda vixiarán o cumprimento das normas (2 dentro do centro e 2 fora)

### **Saídas:**

- A saída do alumnado do centro farase de xeito escalonado nos últimos 4 minutos da última hora de clase
- Soarán 4 timbres e o alumnado sairá ao exterior ben fora do recinto ou ben para o autobús (acompañados polo profesorado que lle imparte clase nesa hora)
- No 1º timbre (3 min antes) sairá o alumnado de 1 ESO
- No 2º timbre (2 min antes) sairá o alumnado de 2 ESO.
- No 3º timbre (1 min antes) sairá o alumnado de 3 ESO.
- No 4º timbre (No remate da clase) sairá o alumnado de 4 ESO.
- Tres profesores de garda vixiarán o cumprimento das normas

### **Porta de acceso na entrada:**

- Todo o alumnado fará a entrada no centro pola porta do edificio máis próxima ao edificio de infantil

### **Porta de acceso na saída:**

- Todo o alumnado fará a saída do centro pola porta do edificio máis próxima á entrada do edificio de primaria

### **Circulación polos corredores:**

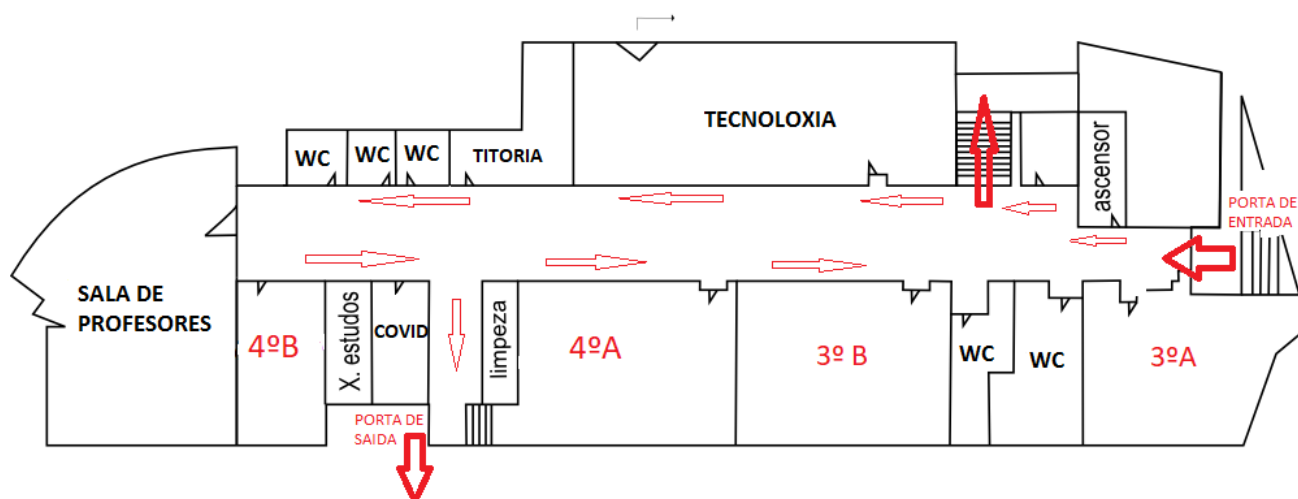
- Todo o alumnado circulará polos corredores sempre pola marxe dereita de xeito individual

### **Circulación polas escaleiras:**

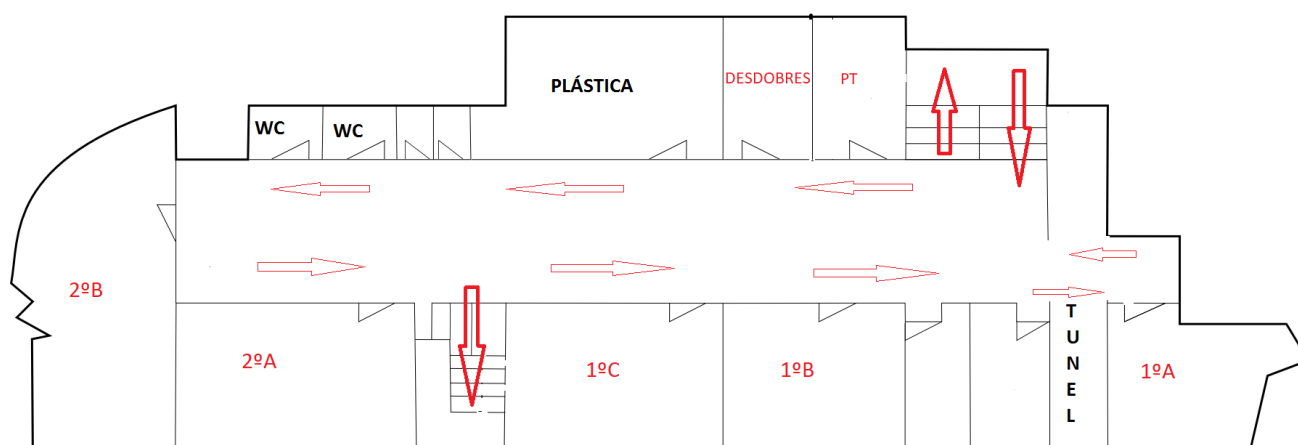
- Todo o alumnado subirá pola escaleira máis próxima á porta de entrada do edificio
- Todo o alumnado baixará pola escaleira máis próxima á porta de saída do edificio



### PLANO DE CIRCULACIÓN PLANTA BAIXA



### PLANO DE CIRCULACIÓN PRIMEIRO ANDAR



## 5- MEDIDAS ESPECIAIS PARA OS RECREOS

O espazo para utilizar no recreo será o campo de fútbol ou o pavillón e sempre que a meteoroloxía non o permita a propia clase.

- O campo de fútbol e o pavillón estarán divididos en 4 partes marcadas no chan onde o alumnado permanecerá por niveis
- Será obrigatorio o uso de máscara
- Soarán 4 timbres e o alumnado sairá ao exterior de xeito escalonado por niveis
- No 1º timbre (6 min antes) sairá o alumnado de 1 ESO.
- No 2º timbre (4 min antes) sairá o alumnado de 2 ESO.
- No 3º timbre (2 min antes) sairá o alumnado de 3 ESO.



- No 4º timbre (No remate da clase) sairá o alumnado de 4 ESO.
- O profesorado que ten clase é o que acompaña ao alumnado ao recreo.
- A entrada no centro será escalonada do mesmo xeito, onde cada un dos profesores de garda irán facendo entrar ao alumnado no centro por niveis
- Estará prohibido o uso de elementos común de xogo
- Catro profesores de garda vixiarán o cumprimento das normas



## 6- MEDIDAS DE LIMPEZA

### Alumnado:

Limpeza de mans mínimo 5 veces ao día: entrada e saída do centro, antes e despois da merenda, antes e despois do recreo e antes e despois de ir ao aseo.

### Profesorado:

Ventilación das aulas 15 minutos como mínimo antes da chegada do alumnado, durante os recreos e ao finalizar as clases, e sempre que sexa posible entre clase e clase.

### Conserxe (mañan):

Limpeza/desinfección dos baños ao longo da xornada lectiva, así como pasamáns, interruptores etc

### Limpadoras (tarde):



- **Limpeza e desinfección de todas as aulas, zonas de uso común, despachos e sala de profesores**

## **7- PREVISIÓN DE REALIZACIÓN DE TITORÍAS E COMUNICACIÓN COAS FAMILIAS**

Sempre que sexa posible as titorías serán telefónicas ou a través de videochamadas, sempre con cita previa, a través de axenda ou chamando ao centro. En caso de non poder ser así, habilitarase unha aula para facela presencial, con mampara, uso de máscaras e deberá cumprir as condicións de limpeza e ventilación indicadas para as aulas. Cando nalgunha destas reunións sexa necesario o visionado dalgunha proba escrita, avisarase con anterioridade para poder facer copias da mesma e evitar a manipulación conxunta de documentos. A comunicación coas familias será a mesma de sempre, axendas, chamadas telefónicas e AbalarMobil. As reunións de inicio de curso faranse a criterio do profesorado e será informado ás familias

## **8- REXISTRO DE AUSENCIAS**

Existirán dous modelos paralelos para o rexistro de asistencia do persoal e do alumnado. Ao rexistro convencional empregado habitualmente (follas de rexistro e Xade), engadiremos un específico para aquelas ausencias provocadas por sintomatoloxía compatible coa covid-19.

As ausencias por sintomatoloxía compatible tamén serán rexistradas no convencional, pero ao figurar no específico por covid-19 quedará a eximida a xustificación a efectos de apertura do protocolo de absentismo escolar e, ao mesmo tempo, permitirá activar as medidas necesarias en caso de confirmación do caso.

As follas de rexistro de ausencias por sintomatoloxía compatible serán entregadas cada fin de mes á persoa que exerza a Xefatura de Estudos

## **COMUNICACIÓN DE INCIDENCIAS**

- Aviso ao coordinador covid-19.
- A partir de aquí, establecerase a comunicación do coordinador covid-19 coas autoridades sanitarias e a familia do afectado:
  - Chamada telefónica á familia do afectado/a.
  - Chamada telefónica ao centro de saúde de referencia.
  - Comunicación coa Xefatura Territorial de Sanidade.
  - Subida de datos á aplicación.