

TEMAS 7 E 8:

A PENÍNSULA IBÉRICA DURANTE A IDADE MEDIA

1. AL-ANDALUS

No ano 711 o reino visigodo de Hispania sufría unha guerra civil. Un dos contendentes pediu axuda aos musulmáns do norte de África. O gobernador Musa e o seu xeneral Tariq coas súas tropas derrotaron o exército visigodo de don Rodrigo na batalla de Guadalete (711).



En só catro anos, os seus exércitos ocuparon a maior parte da Península. Os exércitos musulmáns encontraron **pouca oposición**: a nobreza visigoda estaba desunida e a poboación mostrouse indiferente á invasión. Aínda que os musulmáns conquistaron case toda a Península, axiña abandonaron os territorios ao norte do Sistema Central, debido ao seu clima frío.

Chamáronlle **Al-Andalus** ás terras que estaban no seu poder.

Al-Andalus pasou a estar gobernada por un **emir** ou gobernador, dependente do **califato de Damasco**, e **Córdoba** converteuse na capital do territorio.

1.1. EVOLUCIÓN HISTÓRICA

Imos destacar 5 fases na historia de Al-Andalus:

a) Emirato independente (756- 929)

No ano 750 Abderramán chegou á península e fíxose co poder. No 756 proclamouse emir de Córdoba co nome de de Abderramán I. O título de emir independente significaba que os gobernadores de Al-Andalus deixaban de obedecer o califa, aínda que continuaron recoñecendo a súa autoridade relixiosa.

Os primeiros tempos da historia de Al-Andalus foron turbulentos. Os emires tivéronse que enfrontar aos francos, aos cristiáns e sufocar as súas propias revoltas internas.

b) Califato de Córdoba (929-1031)

Abderramán III herdou o trono no ano 912. Logrou acabar coas sublevacións internas e os ataques cristiáns. Proclamouse califa no ano 929, o que significaba que ademais de dirixir o

moi débil: era vasalo de Castela, polo que os gobernantes granadinos debían pagar tributo aos reis casteláns e axudarlles en caso de guerra.

Os enfrontamentos internos debilitaron o reino e acabaron facilitando a conquista cristiá polos Reis Católicos en 1492.

1.2. GOBERNO, ECONOMÍA E SOCIEDADE

O **goberno** de al-Ándalus estivo primeiro en mans de **emires** ou gobernadores nomeados polo califa de Damasco, que tiñan o poder político. Despois, pasou aos **califas**, que concentraron os poderes político e relixioso. Gobernaban con axuda de funcionarios, entre os que destacou o primeiro ministro ou *hachib*. Os **valís** dirixían as provincias e as marcas fronteirizas de Zaragoza, Toledo e Mérida.

A **economía** era agraria e urbana. No campo practicábase a **agricultura** de secaño (cereais, vide e oliveira) e a de regadío (produtos de horta como berenxenas ou arroz; froiteiras como laranxa e limón; e vexetais industriais como o algodón). Os musulmáns introduciron técnicas de regadío como as canles de rego ou as norias.

Tamén se criaban añas, cabalos e vermes de seda. Nas cidades desenvolvéronse a **artesanía** (tecidos, cerámica, cristal, marfil, coiro) e o comercio (especias, ouro, marfil, escravos).

A **sociedade** organizouse en dous grupos:

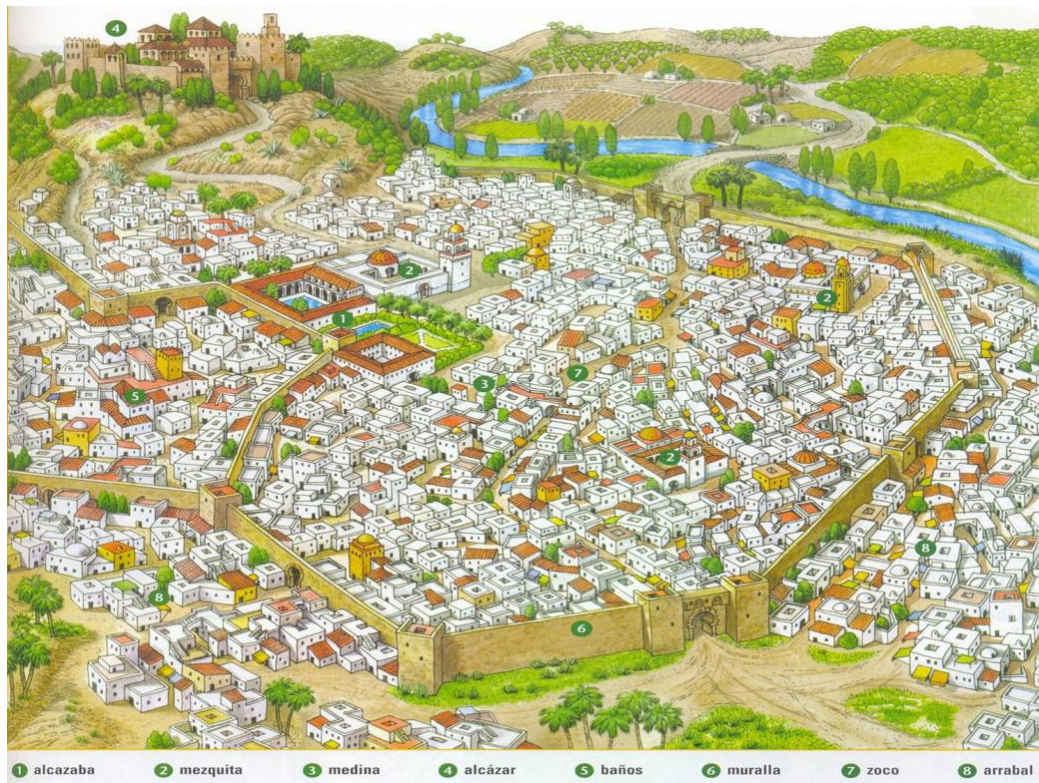
- A **aristocracia**, formada polos conquistadores bérberes e árabes. Pero había diferenzas: os árabes posuían as mellores terras e os cargos de goberno; e os bérberes, máis numerosos, obtiveron menos beneficios, polo que se revelaron con frecuencia.
- A **masa popular** incluía aos habitantes hispanovisigodos do campo e da cidade. Algúns mantiveron a súa relixión cristiá (**mozárabes**); outros, en cambio, convertéronse ao islam (**muladíes**). Había tamén **xudeus**, que tiñan un importante poder económico e vivían en barrios separados.

1.3. AS CIDADES

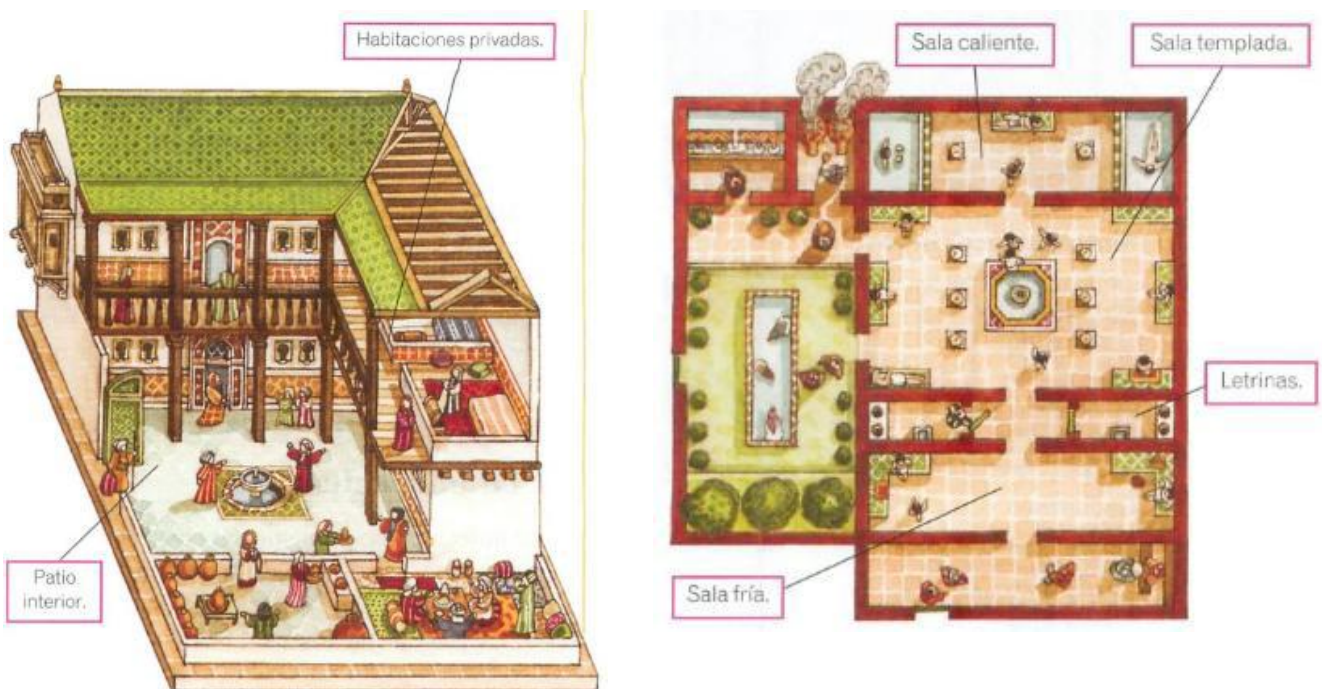
En Al-Andalus as cidades tiveron unha grande importancia, xa que eran o centro da vida económica, relixiosa e cultural. Eran **moi grandes**, a diferenza das cidades da Europa cristiá (Córdoba chegou a ter uns 100.000 habitantes)

Estaban **amuralladas** e tiñan varias portas de entrada que se pechaban pola noite. A **medina** era a parte principal da cidade na que se encontraban os edificios máis destacados, como a alfama ou mesquita maior. As **rúas** eran estreitas e irregulares e formaban auténticos labirintos. Os **arrabaldes** estaban arredor da medina e eran os barrios máis populares, onde vivían tamén

os artesáns. O **alcázar** un recinto fortificado onde se concentraba a vida política. Nel vivían as autoridades e funcionarios. No **zoco** ou mercado desenvolvíase a vida social e económica.



Os **baños** eran públicos (hamman) e acudían frecuentemente homes e mulleres, por separado. Estaban formados por tres salas: auga quente, auga morna e auga fría. Neles dábanse masaxes e servizos de peiteado.

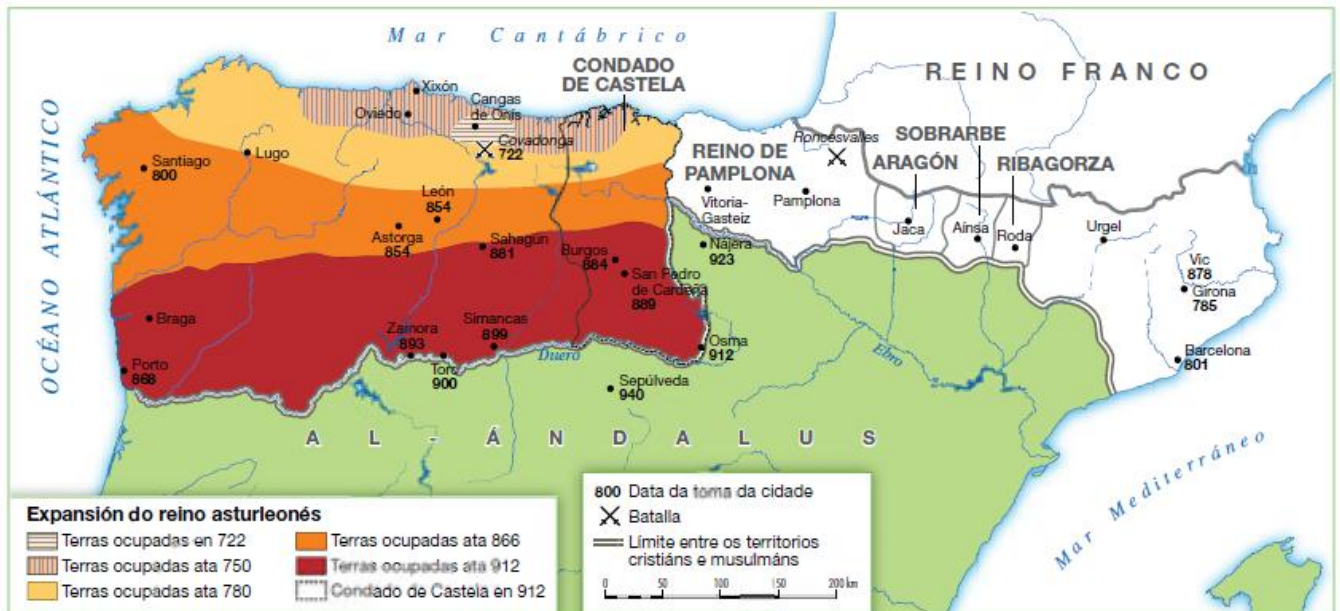


As **vivendas** eran diferentes segundo fosen de familias ricas ou modestas. A casa de xente modesta era pequena, dunha soa planta, con poucas estanzas e unha terraza no tellado. As de familias máis adifeiradas tiñan dúas plantas e no piso superior estaban os cuartos. O mobiliario era escaso, para durmir usaban colchóns que recollían polo día e non tiñan armarios.

2. OS REINOS CRISTIÁNS DA PENÍNSULA

Tras a conquista musulmá, as únicas zonas que non quedaron baixo o dominio musulmán foron as áreas cantábricas e pirenaicas, no norte. Moitos visigodos que fuxían dos musulmáns refuxiáronse nestas zonas. Esta foi a orixe dos novos reinos cristiáns que se formaron no norte da Península entre os séculos VIII e IX:

- Na Cordilleira Cantábrica xurdiu o reino ástur-leonés.
- Nos Pireneos organizáronse o reino de Navarra e os condados aragoneses e cataláns.



2.1. O NACEMENTO DOS REINOS CRISTIÁNS

A) A formación do reino astur-leonés

Na **cordilleira Cantábrica**, a principios do século VIII formouse o **reino de Asturias**, con capital en Oviedo. O primeiro rei foi Don Pelaio, un personaxe lendario que venceu aos musulmáns na batalla de Covadonga (722). Os seus sucesores foron ampliando os seus territorios ata o río Douro. No século X trasladaron a capital a León, nacendo así o **reino de León**.

B) O nacemento de Castela

Dentro do reino de León estaba o **condado de Castela** (parte oriental do reino), chamado así pola cantidade de castelos para defender o territorio dos ataques musulmáns. Os condes de Castela foron gañando importancia, ata que se convertiu nun reino independente (ano 1035).

C) Da Marca Hispánica aos reinos e condados pirenaicos

Nos **Pireneos** formáronse varios núcleos de resistencia fronte aos musulmáns, que pasaron a formar parte do imperio carolinxio: eran a Marca Hispánica. No século IX estas rexións independendizáronse. Formáronse tres núcleos: Navarra, Aragón e os condados cataláns:

1.- Reino de Navarra: O conde Iñigo Arista expulsou aos francos de Navarra no século IX. O momento de maior esplendor foi o reinado de Sancho III o Maior (século XI), que chegou a ser o rei cristián máis poderoso da Península. Incorporou ao seu reino os condados aragoneses, Castela e parte de León. Pero á súa norte dividiu o reino entre os seus fillos e Navarra foi perdendo importancia.

2.- Condados de Aragón: Aragón quedou baixo o dominio dos monarcas navarros, dos que se independizaron á morte de Sancho III.

3.- Os condados cataláns. No ano 874, Wifredo o Peludo unificou os condados cataláns e independizouse do imperio carolinxio.

2.2. A ORGANIZACIÓN DOS TERRITORIOS

O rei tiña a máxima autoridade. Tomaba as decisións políticas e dirixía o exército. A corte era ambulante, os conselleiros do rei trasladábanse alá onde estaba o monarca.

A guerra era unha práctica habitual, construíuse unha rede de fortalezas para defender o territorio. Nobres e xefes militares, encargábase o control das terras repoboadas para o seu defensa. Non existía un exército permanente, os guerreiros vinculábanse ao rei mediante vasalaxe.

Os territorios conquistados foron poboados con campesiños libres aos cales os reis recoñeceron a propiedade das terras, empregaban unha agricultura atrasada e o comercio case desapareceu.

2.3. O AVANCE DOS REINOS CRISTIÁNS

A partires do século XII imos atopar 4 reinos: Portugal, León, Castela e Aragón-Cataluña.

A) O avance ata o Douro

Durante os séculos IX e X os reinos cristiáns avanzaron polo sur ata o val do río Douro. Esta zona non interesou aos musulmáns, o avance cristián non foi militar, baseouse na colonización da terra.

B) A conquista dos vales do Texo e do Ebro

No 1031, o califato de Córdoba disolveuse. Os cristiáns aproveitaron a debilidade das taifas para estenderse cara ao sur. Para evitar ataques, os reinos musulmáns pagaban parias. Nos séculos XI e XII, Portugal e Castela chegaron máis alá do río Texo. Ao leste, Aragón conseguiu conquistar Zaragoza, mentres que Cataluña se expandiu ata o delta do Ebro. Os reis cristiáns chamaron a estes avances Reconquista, por considerarse os herdeiros do reino visigodo.

Para favorecer a emigración, os reis concedían privilexios chamados foros ou cartas de poboamento a estas vilas.

C) A conquista do val do Guadalquivir, Levante e Baleares

En 1212 sucedeu a batalla das Navas de Tolosa, unha victoria de todos os reinos cristiáns unidos que abriu o territorio de Al-Andalus. Portugal conquistou o Algarve, Castela apoderouse de Andalucía e Murcia, e a Coroa de Aragón expandiuse por Valencia e Baleares.

A escaseza de poboadores converteu en grandes señoríos gran parte de todo ese territorio.



2.4. A COROA DE CASTELA

Este reino foise impoñendo como o máis poderoso. En 1085 Afonso VI tomou Toledo; o val do Texo caeu en poder castelán. E, tras a derrota musulmá nas Navas de Tolosa (1212), os reis Fernando III o Santo e Afonso X o Sabio conquistaron case toda Andalucía. Pero no século XII Castela sufriu unha gran perda cando Portugal se independizou.

Os reinos de Castela e León uníronse definitivamente en **1230** co rei Fernando III.

A monarquía era **unitaria**; é dicir, estaba formada por un só reino, e a autoridade do rei era maior. Tiña potestade para elaborar as leis, declarar a guerra e vulgar. As Cortes castelás só podían aprobar ou negar novos impostos solicitados polo monarca.

A economía baseábase na agricultura e a gandaría. A **gandaría** dependía da cría da ovella merina. Os rabaños eran trashumantes e circulaban por unha rede de camiños chamados cañadas. Os gandeiros estaban asociados no Honrado Concello da Mesta, que tivo un gran poder. Coa lá producíanse panos, o que fixo que a artesanía e o comercio se desenvolvesen

moito. O auge económico permitiu a aparición de feiras, entre as que destacou a de Medina del Campo.

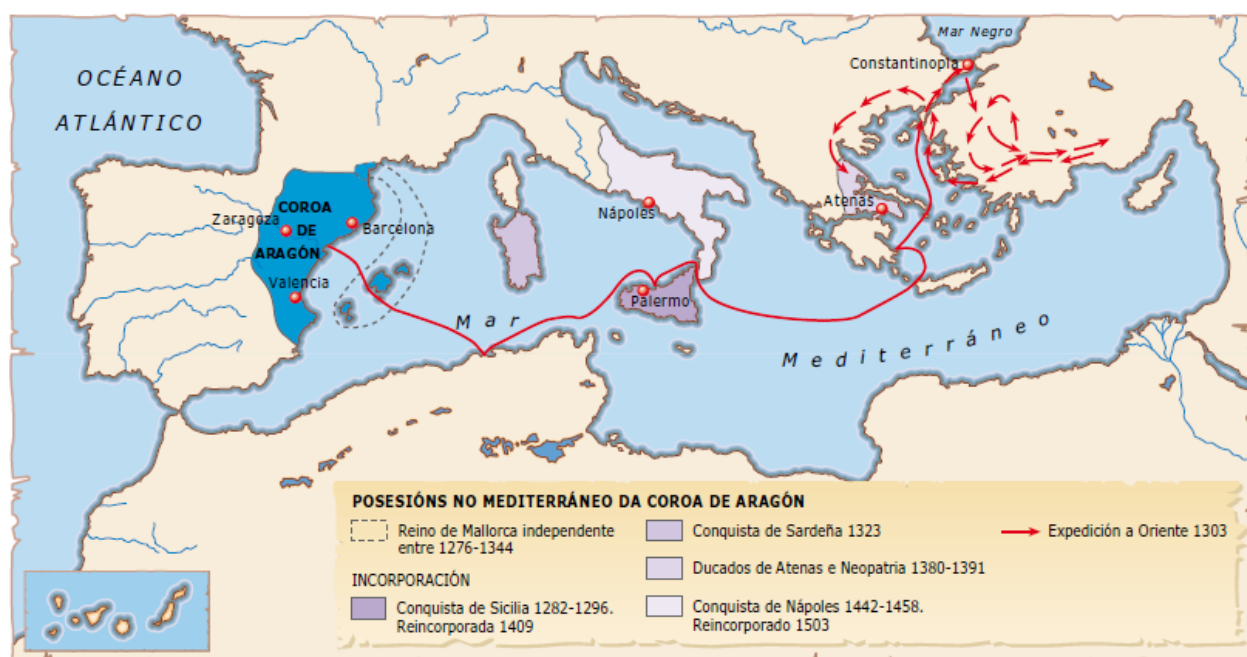
2.5. A COROA DE ARAGÓN

Aragón e os condados cataláns uníronse na **Coroa de Aragón** en 1137 co rei Afonso I o Batallador. O rei Xaime I o Conquistador tomou Valencia, Alicante, Murcia e Baleares. A partir do século XIII a expansión polo Mediterráneo foi moi importante, conquistaron Sicilia, Sardeña e Nápoles, en Italia.

Navarra, tras separarse de Aragón, e ante as presións de Castela e Aragón que querían conquistala, vinculouse a Francia mediante alianzas matrimoniais desde o século XIII.

A Coroa de Aragón era **federativa**; é dicir, estaba composta por varios reinos (Aragón, Cataluña, Mallorca e Valencia) que contaban coas súas propias institucións, leis e costumes. As Cortes tiñan moito poder, e o rei tiña que pactar con elas cando quería aprobar algún imposto.

A maioría da poboación de Aragón vivía da agricultura. Cataluña e Valencia dedicábanse ao comercio a nivel internacional. Os mercaderes contaban con delegacións ou consulados en numerosas cidades europeas, asiáticas e africanas. Nas grandes cidades, creáronse os Consulados do Mar, institucións que xulgaban os casos relativos á navegación e o comercio.



2.6. AS TRES CULTURAS

Os reinos cristiáns non tiñan unha poboación homoxénea. Neles coexistían tres culturas: a islámica, a cristiá e a xudea. Vivían en barrios separados, non casaban entre eles e mantiveron os seus costumes.

Os cristiáns eran o grupo dominante. Os mudéxares eran musulmáns que permanecían en territorio cristián. Os reis respectaron os seus costumes, pero a súa situación empeorou dende o século XIII e moitos emigraron a Granada. Os xudeus tiveron tensas relacións abrigo a partir do século XIV, e foron perseguidos.

Esta diversidade fomentou o enriquecemento cultural, que tivo unha especial pegada en cidades como Toledo, onde o rei Afonso X o Sabio fundou a Escola de Tradutores. Nela, especialistas árabes, xudeus e cristiáns traducían do árabe ao latín ou ao castelán obras filosóficas e científicas traídas polos musulmáns desde Oriente.

2.7. O REINO DE GALICIA

Durante os séculos XI e XII Galicia foi un reino independente durante breves periodos de tempo, pero no século XIII quedará definitivamente dentro da Coroa de Castela. Galicia seguiu conservando a condición de **reino**, pero sen institucións propias de goberno.

Tivo unha gran importancia cultural. Ademais, o Camiño de Santiago favorecía a chegada de peregrinos de toda Europa.

Houbo importantes vilas como Noia, A Coruña ou Betanzos. Entre elas destaca Santiago de Compostela que se converteu nun importante centro urbano e relixioso, sobre todo grazas ao bispo Xelmírez.

Entre 1467 e 1469 estendeuse por toda Galicia a **Gran Guerra Irmandiña**, onde un exército formado por campesiños e burgueses se rebelou contra o poder dos señores feudais. Nas revoltas foron destruídos moitos **castelos** da nobreza. A guerra rematou coa derrota irmandiña. A reacción dos nobres foi moi dura e moitos dirixentes irmandiños foron executados.