

Dirección Xeral de Educación, Formación Profesional e Innovación
Educativa

REDE DE CONSERVATORIOS DE MÚSICA E DANZA DE GALICIA



PROGRAMACIÓN DE LINGUAXE MUSICAL

CURSO 2024 - 2025

María de los Ángeles Beiro Crespo

María Teresa Castrillón Díaz

Xabier Doural García

Catarina Pita Evia

1. INTRODUCCIÓN	5
1.1.A LINGUAXE MUSICAL NO GRAO ELEMENTAL	5
1.1.1.A quen vai dirixida	7
1.1.2.Coñecementos previos	8
1.1.3.Relación cos estudos de Réxime Xeral	8
1.1.4.Relacións interdisciplinares	8
1.2.A LINGUAXE MUSICAL NO GRAO PROFESIONAL	10
1.2.1.A quen vai dirixida.	12
1.2.2.Coñecementos previos	12
1.2.3.Relacións cos estudos de Réxime Xeral	12
1.2.4.Relacións interdisciplinares	13
2. CONTIDOS ESPECÍFICOS	14
2.1.ELEMENTAL	14
2.2.GRAO PROFESIONAL	16
3. PROCEDEMENTOS	18
4. ACTITUDES	20
4.1.GRAO ELEMENTAL	20
4.2.GRAO PROFESIONAL	20
5. CRITERIOS DE AVALIACIÓN	21
5.1.GRAO ELEMENTAL	21
5.2.GRAO PROFESIONAL	23
6. METODOLOXÍA	26
6.1.METODOLOXÍA	26
6.2.RECURSOS ESPACIAIS E MATERIAIS	28
7. ATENCIÓN Á DIVERSIDADE	29
8. TEMAS TRANSVERSAIS	31
8.1.EDUCACIÓN EN VALORES	31
8.2.TRATAMENTO DAS TIC'S	32

8.3.FOMENTO DA LECTURA	32
9. ACTIVIDADES CULTURAIS E DE PROMOCIÓN DAS ENSINANZAS	33
10.SECUENCIACIÓN DO CURSO	34
10.1.1º GRAO ELEMENTAL	34
10.1.1.Obxectivos	34
10.1.2.Contidos	35
10.1.3.Avaliación	38
10.1.4.Medidas de Recuperación	41
10.1.5.Recursos didácticos	42
10.2.2º GRAO ELEMENTAL	43
10.2.1.Obxectivos	43
10.2.2.Contidos	44
10.2.3.Avaliación	47
10.2.4.Medidas de Recuperación	51
10.2.5.Recursos didácticos	52
10.3.3º GRAO ELEMENTAL	53
10.3.1.Obxectivos	53
10.3.2.Contidos	54
10.3.3.Avaliación	58
10.3.4.Medidas de Recuperación	62
10.3.5.Recursos didácticos	63
10.4.4º GRAO ELEMENTAL	64
10.4.1.Obxectivos	64
10.4.2.Contidos	65
10.4.3.Avaliación	69
10.4.4.Medidas de Recuperación	73
10.4.5.Recursos Didácticos	74
10.5.1º GRAO PROFESIONAL	75
10.5.1.Obxectivos	75
10.5.2.Contidos	75
10.5.3.Avaliación	77
10.5.4.Medidas de Recuperación	80



10.5.5.Recursos Didácticos	81
10.6.2º GRAO PROFESIONAL	82
10.6.1.Objectivos	82
10.6.2.Contidos	83
10.6.3.Avaliación	84
10.6.4.Medidas de Recuperación	88
10.6.5.Recursos Didácticos	89
11.PROCEDEMENTOS PARA O SEGUIMENTO DA PD	90
12.PROCEDEMENTOS PARA REALIZAR A AVALIACIÓN INTERNA	90
ANEXO I: PROBAS DE ACCESO	91

I. INTRODUCCIÓN

1.1.A LINGUAXE MUSICAL NO GRAO ELEMENTAL

A Lei Orgánica 2/2006, do 3 de maio, de educación, establece no seu artigo 45 que as ensinanzas artísticas teñen como finalidade proporcionarlle ao alumnado unha formación artística de calidade e garantir a cualificación dos futuros profesionais da música, e no artigo 48 preceptúa que as ensinanzas elementais de música terán as características e a organización que as administracións educativas determinen. Ditas características veñen dictadas no posterior decreto do 27 de xuño.

A finalidade do Grao Elemental das ensinanzas de réxime especial de música é promover a autonomía do alumnado para que a súa capacidade de expresión musical adquira a calidade artística necesaria que permita acceder ao Grao Profesional. A presente programación dá concreción a dito decreto a nivel de aula, e será o documento polo que se desenvolvan os diversos parámetros do traballo de aula dos docentes deste centro.

A música constitúe, polas súas características e pola riqueza dos seus elementos, un obxecto equivalente ou comparable a un ser humano. A través do ritmo, a música afecta ao individuo a nivel corporal; pola melodía chega á súa afectividade, e pola harmonía e a súa estrutura formal e artística esperta na persoa unha resposta superior de orde mental ou supramental.

Como linguaxe, a música é tan natural para o ser humano como o seu propio idioma e, como tal, pode transmitir impresións, sentimentos e estados de ánimo.

A finalidade da linguaxe musical é o desenvolvemento das capacidades vocais, rítmicas, psicomotoras, auditivas e expresivas, de tal xeito que o código musical se converta nun instrumento útil e eficaz de comunicación e representación, aspectos básicos que integran a práctica musical igual que en toda actividade lingüística.

A acción pedagóxica, no grao elemental, centrarase en conseguir un dominio da lectura e da escritura que lle permita ao alumnado a autonomía necesaria para seguir aprofundando na aprendizaxe da linguaxe, sen esquecer que a comprensión auditiva é unha capacidade que se debe desenvolver sistematicamente, por ser o oído a base da recepción musical.

Esta preocupación pola práctica auditiva ven potenciada pola inclusión, no grao elemental, da materia de Educación Auditiva e Vocal, que estará profundamente relacionada coa de Linguaxe Musical.

A aprendizaxe da linguaxe musical baséase na práctica sistemática. Así, propónse desenvolver catro capacidades esenciais: saber escoitar, saber cantar, saber ler e saber escribir, obxectivos básicos que posibilitarán unha formación axeitada para o acceso ao grao profesional. Este proceso hase establecer na seguinte orde: facer, oír/sentir, recoñecer/entender.

A potenciación da memoria debe ser un aspecto básico e imprescindible na formación do futuro profesional, un aspecto que se deberá iniciar, sen dúbida, no grao elemental e que posibilitará as bases para continuar afondando e crecendo nesta capacidade tan importante para o desenvolvemento do futuro músico.

Co fin de potenciar no alumnado unha relación sa e directa coa música cómpre coidar o aspecto metodolóxico, é dicir, a claridade e a limpeza do procedemento que se usa para o guiar e para o inducir a se conectar coa música. A actividade musical deberá plantexarse, polo tanto, con coidado para que resulte rica e equilibrada. É importante que todo o que o alumnado cante ou escoite posúa unha indiscutible calidade. Trátase de traballar ordeadamente, gradualmente, procurando non saltar dificultades, comprendendo, explicando, establecendo relacións e integrando.

Os aspectos da música do século XX que máis inflúen na actual pedagogía musical céntranse naqueles que presentan un carácter máis sensorial e directo, que xorden ao afondar no son, ou sexa, no "polo material" da música, para o expresar coa linguaxe de Willems. Así atopamos, neste momento, a música concreta e electroacústica, a improvisación e o teatro musical, as novas grafías, o taller do son, os instrumentos e dispositivos electrónicos, os instrumentos exóticos, os instrumentos inventados, os obxectos sonoros, os instrumentos tradicionais executados de xeito non convencional; é dicir, todas aquelas pedagogías e tecnoloxías actuais que propicien un maior achegamento, coñecemento e desenvolvemento musical no alumnado. Ademais, o folclore musical constitúe un tipo de alimento auditivo - espiritual completo, denso, capaz de preparar o oído e a sensibilidade, para futuras adquisicións e para unha etapa de madurez, unha riqueza popular accesible que posibilita unha maior interacción no estudo da linguaxe musical.

1.1.1.A quen vai dirixida

O alumnado accede ao grao elemental con idades de entre 8 e 14 anos, amplo rango que determina grandes diferencias entre capacidades e tamén diferentes niveis educativos na ensinanza obrigatoria.

Entre os 8 e 11 anos o alumnado abandoa a etapa do pensamento "máxico", seguindo a terminoloxía de Jean Piaget, por un pensamento no que está capacitado para aportar explicacións lóxicas. Se desenvolve enormemente a capacidade mnemónica, sendo capaz de recordar de forma puntual feitos aillados, aínda que nos primeiros momentos non pode dotalos de significado.

Piaget establece que neste período é posible realizar operacións formais que dan lugar á aparición da lóxica: as operacións lóxico matemáticas (constituídas polos elementos da conservación, o pensamento reversible, as relacións xerárquicas e a seriación) e as operacións espaciais (conservación da distancia, direccionalidade, elaboración de mapas cognitivos).

Nesta etapa o alumnado posúe un pensamento deductivo - inductivo: extrae conclusións, é dicir, vai do xeral ao particular (deductivas) e á inversa, do particular ao xeral (inductivas), mais precisa aínda de feitos e datos, xa que non desenvolverá ata a seguinte etapa psicoevolutiva un pensamento abstracto.

Dende o punto de vista do desenvolvemento da linguaxe, podemos sinalar o dominio da pronunciación, o enriquecemento do vocabulario, o desenvolvemento de estruturas gramaticais, ...

Socialmente as características máis salientables son a percepción da súa personalidade e o plantexamento sobre a amizade. Comeza a desempeñar un rol activo no seu mundo social e, con isto, aparece a súa necesidade de colaborar, compartir e axudar. Musicalmente incide na interacción entre o grupo, tanto na práctica vocal e instrumental como no movemento e baile.

A través do desenvolvemento das operacións lóxico matemáticas e espaciais o alumnado está capacitado para abordar o estudio instrumental e a linguaxe musical. O desenvolvemento da memoria é fundamental para a realización de exercicios de recoñecemento sonoro, interpretación de obras vocais ou instrumentais, realización de coreografías...

O maior desenvolvemento da percepción permítelle chegar ao detalle. Marilyn Pflederer Zimmerman promulgou as leis de conservación musical baseándose en Piaget.

Grazas ao proceso de conservación, o alumnado de elemental pode apreciar certas variacións e transformacións melódicas, rítmicas ou tímbricas que o alumnado de Educación Infantil non estaría capacitado para tal.

1.1.2.Coñecementos previos

O primeiro curso de grao elemental non precisa coñecementos previos, aínda que sí é preciso superar unha proba de acceso na que se avalíen as aptitudes necesarias para realizar os estudos musicais. Para os demais cursos, loxicamente se requiren os coñecementos e habilidades acadados no correspondente curso anterior. Estes coñecementos previos pódense demostrar tamén, sen necesidade de ter aprobado o curso anterior, mediante unha proba de acceso. O desenvolvemento de ditas probas está contido tamén nesta programación.

1.1.3.Relación cos estudos de Réxime Xeral

Se o alumnado tivera entrado no conservatorio coa idade mínima permitida de 8 anos, compatibilizarían o grao elemental cos cursos de 3º a 6º de Primaria. Na práctica a franxa de idade é variable, porque neste grao poden acceder ata os 14 anos.

Con respecto á ensinanza artística no Ensino Primario, hai que ter en conta as características da propia materia constituída por dous ámbitos: o musical e o plástico, cunha adicación no seu horario lectivo dunha hora semanal.

1.1.4.Relacións interdisciplinares

LINGUAXE MUSICAL. A Linguaxe Musical ten que prestar apoio á formación instrumental, sendo este un dos seus principais cometidos, pero sen descoidar a meta dunha formación musical nun sentido educativo máis amplo. Deste xeito a Linguaxe Musical senta non só as bases necesarias para que o alumnado acade unha autonomía no desciframento das partituras que está a aprender no instrumento, senón tamén para capacitálo para a posterior profundización nas demais materias que compoñen o currículo dos estudos musicais.

A educación do oído musical nos aspectos rítmico, melódico, tímbrico, harmónico, polifónico e formal é, sen dúbida, a base da recepción musical nas súas dúas vertentes de desfrute estético e comprensión consciente e crítica.

EDUCACIÓN AUDITIVA E VOCAL

Para deixar clara a relación entre esta materia e a de Linguaxe Musical diremos que ámbalas dúas son inseparables e tan íntimamente relacionadas entre sí que en realidade constitúen, en esencia, unha mesma materia. Pensamos que a única xustificación de que coa implantación da LOE fosen separadas do tronco común o que pertencen, é por motivos de aplicación didáctica e para dar una maior énfase á práctica auditiva e vocal, é dicir, a Educación Auditiva e Vocal fai necesarias estratexias pedagóxicas específicas neste campo tradicionalmente tan descoidado nas ensinanzas musicais. Pero non hai que esquecer en ningún momento que, en esencia, as dúas materias teñen un obxectivo común: a formación integral do músico.

A materia de "Linguaxe Musical" engloba todas as áreas (lecto - escritura rítmica e melódica, entoación, audición e coñecementos teórico - prácticos, mentras que a materia de "Educación Auditiva e Vocal" céntrase nas áreas de entoación e audición, entendendo que estas áreas tamén inclúen de forma implícita a lecto - escritura rítmica e os coñecementos teórico - prácticos. Este aparente solapamento destas materias do currículo ten por finalidade que as áreas de entoación e audición teñan unha adicación semanal mínima garantida.

INSTRUMENTOS

O estudo da especialidade instrumental actúa como eixo vertebrador do currículo sen esquecer a necesidade de perseguir un ensino integrador dirixido á consecución de competencias técnico - musicais específicas.

A tarefa dos futuros intérpretes consiste en aprender a ler correctamente a partitura; penetrar, despois, a través da lectura, no sentido do escrito para poder apreciar o seu valor estético; desenvolver, ao mesmo tempo, a destreza necesaria no manexo do instrumento para que a execución dese texto musical adquira a súa plena dimensión da mensaxe expresivamente significativa.

A formación e o desenvolvemento da sensibilidade musical constitúen un proceso continuo, alimentado basicamente polo coñecemento cada vez máis amplo e profundo da literatura musical en xeral e a do seu instrumento en particular. A ese desenvolvemento da sensibilidade contribúen tamén, naturalmente, os estudos doutras disciplinas teórico-prácticas, así como os coñecementos de orde histórica que permitirán ao instrumentista situarse na perspectiva adecuada para que as súas interpretacións sexan estilisticamente correctas.

1.2.A LINGUAXE MUSICAL NO GRAO PROFESIONAL

A Lei orgánica 2/2006, do 3 de maio, de educación, establece no seu artigo 6.2 que o Goberno fixará, en relación cos obxectivos, as competencias básicas, os contidos e os criterios de avaliación, os aspectos básicos do currículo que constitúen as ensinanzas mínimas. Así mesmo, a citada Lei orgánica 2/2006, do 3 de maio, no capítulo VI do título I, fixa as características básicas das ensinanzas profesionais de música, dentro das ensinanzas artísticas.

A finalidade do grao profesional das ensinanzas de réxime especial de música é proporcionarlle ao alumnado unha formación artística de calidade e garantir a cualificación dos futuros profesionais. Neste marco, o Real decreto 1577/2006, do 22 de decembro, polo que se fixan os aspectos básicos do currículo das ensinanzas profesionais de música reguladas na Lei Orgánica 2/2006, do 3 de maio, de educación, estableceu os aspectos básicos do currículo das ensinanzas profesionais de música, desenvolvidos no posterior decreto de 27 de setembro de 2007.

A presente programación dá concreción a dito decreto a nivel de aula, e será o documento polo que se desenrolen os diversos parámetros do traballo de aula dos docentes deste centro.

A adquisición dunha linguaxe é un proceso continuo. Unha vez acadados os obxectivos básicos de escoitar, falar, ler e escribir encontrámonos xa en situación idónea de ir enriquecendo esa linguaxe primaria.

A práctica instrumental que o alumnado realizan neste nivel e a súa actividade de conxunto estállen xa poñendo en contacto cunha literatura musical rica, ampla e complexa. A linguaxe musical debe desvelarlles todos os conceptos e facilitarlles a tarefa de realizar, analizar, comprender e aprender canto as obras significan. O repertorio de obras esténdese ao longo de diferentes épocas e estilos. Os seus materiais de traballo no área da linguaxe deben recoller tamén esta panorámica extensa.

A aprendizaxe da harmonía perfílase xa como un horizonte próximo no currículo do alumnado. Establecendo unhas prácticas básicas de sensibilización harmónica poderán desenvolver a técnica harmónica sobre uns fundamentos sólidos.

O mundo da composición musical evolucionou cunha rechamante rapidez desde a primeira vintena do s. XX. Os elementos rítmicos gañan en protagonismo e as unidades métricas que os conteñen e representan se superpoñen, mestúranse, sucédense nunha constante variación, aparecen novas fórmulas rítmico-métricas, fanse atípicas as ordenacións rítmicas dos compases que poderíamos chamar usuais ou convencionais ou, decididamente desaparecen arrastrando tras de seu a liña divisoria periódica para deixar paso a unha nova articulación ou acentuación, sen unidade única referencial de pulso.

Se o mundo tonal nas súas formulacións básicas constitúe o cometido primordial da linguaxe musical, non é menos certa a necesidade dunha parte e a obrigaón doutra, de abordar o traballo da linguaxe postonal e atonal, fornecendo ao alumnado de cantas ferramentas, técnicas e códigos permítanlle un mellor achegamento e unha maior e mellor comprensión das novas literaturas musicais.

Por outra banda, o coñecemento da linguaxe musical proporciona a comprensión dos elementos e regras que o forman proporcionando así ao alumnado da capacidade de expresarse musicalmente, a través da improvisación, a interpretación ou a creación de pequenas obras.

Deste xeito complétase o proceso de adquisición dunha linguaxe. Iso fai que esta ferramenta estea ao servizo da comunicación, indisolublemente unida ao pensamento, á creación e á expresión do feito musical concreto.

O oído, debe ser, agora receptor e captador de mensaxes varias, ás veces para a súa comprensión e apreciación, ás veces para a súa posterior escritura.

Este labor non será nunca posible se non se potencia a memoria musical. A música é a arte que se desenvolve no tempo e os sons teñen unha presenza efímera. Só a memoria pode axudar a entender retendo, asociando, comparando, establecendo referencias.

Coñecer e recibir quedaría sen sentido se todos os elementos coñecidos non pasan a ser unha capacidade de expresión, o que fai necesario fomentar a improvisación ou a elaboración dos pensamentos musicais do alumnado facendo completo o proceso de recibir e transmitir ineludible na adquisición dunha linguaxe.

Todo este catálogo de accións debe dirixirse a potenciar unhas actitudes de desenvolvemento orgánico nas facultades creativas e analíticas do alumnado, así como a unha procura de rigor no estudo, de respecto e valoración da obra artística e os seus creadores, e a unha capacidade de colaboración e participación en actividades de grupo, baseada tanto na consideración cara a todo o seu contorno físico e humano, como no respecto e valoración de sí mesmos.

1.2.1.A quen vai dirixida.

No período que abordamos no Grao Profesional, apréciase que, na adolescencia, a música serve como medio de expresión.

Ademais, hai que considerar o feito de que os grupos poden estar conformados por alumnado adulto, según as idades establecidas na lexislación. Conformarán un grupo heteroxéneo, onde primarán as necesidades metodolóxicas orientadas principalmente aos adolescentes, intentando integrar a todos os membros do grupo.

1.2.2.Coñecementos previos

Para o acceso a 1º de grao profesional cómpre ter aprobada a proba específica de acceso a este grao. Pódese facer unha proba similar para acceder directamente a 2º e, asemade, é posible acceder a cada un dos cursos restantes mediante a proba correspondente, que incluírá unha parte de Linguaxe Musical.

1.2.3.Relacións cos estudos de Réxime Xeral

A maioría do alumnado compatibilizan estes estudos con outros de réxime xeral.

Nunha porcentaxe ampla, o alumnado dos primeiros cursos de grao profesional cursan a ESO e o alumnado de 5º e 6º de grao profesional compatibilizan os nosos estudos co Bacharelato.

1.2.4.Relacións interdisciplinares

LINGUAXE MUSICAL

A Linguaxe Musical ten que prestar apoio á formación instrumental, sendo este un dos seus principais cometidos, pero sen descoidar a meta dunha formación musical nun sentido máis amplo. Deste xeito a Linguaxe Musical senta, non só as bases necesarias para que o alumnado acade unha autonomía no desciframento das partituras que está a aprender no instrumento, senón tamén para capacitalo para a posterior profundización nas demais materias que compoñen o currículo dos estudos musicais. A educación do oído musical nos aspectos rítmico, melódico, tímbrico, harmónico, polifónico e formal é, sen dúbida, a base da adecuada recepción musical nas súas dúas vertentes de disfrute estético e comprensión consciente e crítica; esta non sería posible sen ter asimilados os elementos da linguaxe musical, que actuarán como potenciadores da imaxinación auditiva (chamada, ás veces, "oído interno").

HARMONÍA, ANÁLISE, FUNDAMENTOS DE COMPOSICIÓN

É indiscutible que estas tres materias constitúen unha continuación, desenvolvemente lóxico e profundización da Linguaxe Musical.

HISTORIA DA MÚSICA

O dominio da Linguaxe Musical vai permitir comprender mellor o desenvolvemento histórico do patrimonio musical: os diferentes xéneros, estilos, períodos, e aínda as "linguaxes" específicas dos distintos compositores, relacionando todos estes materiais cos procesos sociais e estéticos ao longo do complexo proceso histórico.

INSTRUMENTOS

O estudo da especialidade instrumental actúa como eixo vertebrador do currículo sen esquecer a necesidade de perseguir un ensino integrador dirixido á consecución de competencias técnico-musicais específicas. A tarefa do futuro intérprete consiste en: aprender a ler correctamente a partitura; penetrar, despois, a través da lectura, no sentido do escrito para poder apreciar o seu valor estético; desenvolver, ao mesmo tempo, a destreza necesaria no manexo do instrumento para que a execución dese texto musical adquira a súa plena dimensión da mensaxe expresivamente significativa.

A formación e o desenvolvemento da sensibilidade musical constitúen un proceso continuo, alimentado polo coñecemento, cada vez máis amplo e profundo, da literatura musical, en xeral, e a do seu instrumento, en particular. A ese desenvolvemento da sensibilidade contribúen tamén naturalmente os estudos doutras disciplinas teórico - prácticas, así como os coñecementos de orde histórica que permitirán ao instrumentista situarse na perspectiva adecuada para que as súas interpretacións sexan estilisticamente correctas.

CORO, ORQUESTRA, CONXUNTO, MÚSICA DE CÁMARA

Son materias nas que é obvio, como temos dito anteriormente, que só unha boa asimilación das bases teórico- prácticas da Linguaxe Musical poden permitir ao alumnado un traballo responsable e equilibrado na experiencia colectiva da música feita en grupo nas súas diferentes modalidades instrumentais e vocais.

INFORMÁTICA MUSICAL

As novas tecnoloxías aplicadas á música ampliarán as posibilidades de expresión e creatividade do alumnado (gravarse, editar partituras, etc.), ademais de utilizalas como ferramenta de aprendizaxe mediante *software* especificamente didáctico.

2. CONTIDOS ESPECÍFICOS

2.1.ELEMENTAL

FUNDAMENTOS DO TRATAMENTO DA VOZ

- Respiración, relaxación e afinación.
- A altura: ton, intensidade, cor, duración, etc.
- Sensibilización e práctica vocal dos movementos melódicos tonais.
- Sensibilización e práctica vocal dos movementos melódicos interválicos.
- Interpretación vocal de obras didácticas adecuadas ao nivel con acompañamento pianístico e tamén "*a capella*".

- Sensibilización, identificación, coñecemento e interpretación dos termos e dos signos que afectan á expresión.
- Improvisación vocal axeitada ao nivel do coñecemento musical do alumnado, con proposta previa.

FUNDAMENTOS DO TRATAMENTO DO RITMO

- Percepción, identificación e interiorización do pulso.
- Percepción e identificación do acento.
- Fórmulas rítmicas básicas.
- Práctica e interiorización do silencio.
- Recoñecemento de unidades métricas binarias, ternarias e cuaternarias.
- Coñecemento, identificación e práctica de:
- Fórmulas rítmicas básicas orixinadas polo pulso binario.
- Signos musicais que modifican a duración.
- Fórmulas rítmicas básicas orixinadas polo pulso ternario.
- Grupos rítmicos ternarios contidos nun pulso binario.
- Grupos rítmicos binarios contidos nun pulso ternario.
- Equivalencias que impliquen pulso = pulso e fracción = fracción.
- Aplicación e práctica de textos a ritmos axeitados ao nivel.
- Práctica da lectura articulada.
- Práctica de lectura de notas horizontal e verticalmente en clave de sol, fa en cuarta e do en terceira.
- Utilización das claves necesarias para a práctica instrumental.
- Sensibilización e valoración da importancia musical do tempo e da importancia da agónica e da dinámica na música.

- Improvisación rítmica axeitada ao nivel de coñecemento musical do alumnado, con ou sen proposta previa.

AUDICIÓN

- Audición e reprodución escrita de movementos melódicos e rítmicos adaptados a cada nivel de coñecemento.
- Sensibilización do feito tonal e modal.
- Identificación auditiva das formas básicas e de composicións escritas en diferentes épocas e estilos.

2.2.GRAO PROFESIONAL

CONTIDOS RÍTMICOS

- Profundización e dominio dos contidos rítmicos do grao elemental.
- Práctica, identificación e coñecemento de compases orixinados por dous ou máis pulsos desiguais.
- Coñecemento e práctica de metros irregulares con estruturas fixas ou variables.
- Polirritmias e polimetrías.
- Recoñecemento e práctica de grupos especiais complexos e desprazados.
- Práctica de ritmos simultáneos que supoñen divisións distintas da unidade.
- Práctica de estruturas rítmicas atípicas en compases convencionais.
- Ritmos «aksak», «coxos» ou de valor engadido.
- Práctica de música sen compasar.
- Recoñecemento e práctica de ritmos característicos da música de jazz, pop, etc.
- Práctica de cambios de compás con unidades iguais ou diferentes e aplicación das equivalencias indicadas.
- Desenvolvemento de hábitos interpretativos a partir do coñecemento e análise dos elementos rítmicos.

- Improvisación sobre esquemas rítmicos establecidos ou libres.

CONTIDOS MELÓDICO-HARMÓNICOS

- Profundización e dominio dos contidos melódico-harmónicos do grao elemental.
- Práctica auditiva e vocal de estruturas tonais enriquecidas na súa linguaxe por flexións ou modulacións, con recoñecemento do proceso.
- Práctica auditiva e vocal de obras modais nas súas diversas manifestacións históricas e folclóricas.
- Práctica de interválica pura (non tonal) e aplicación a obras postonais ou atonais.
- Recoñecemento auditivo e análise de estruturas tonais e formais non complexas.
- Improvisación sobre esquemas harmónicos e formais establecidos ou libres.
- Aplicación vocal ou escrita de baixos harmónicos a obras propostas de dificultade adaptada ao nivel.
- Desenvolvemento de hábitos interpretativos a partir do coñecemento e análise dos elementos melódico-harmónicos.

CONTIDOS DE LECTO-ESCRITURA

- Profundización e dominio dos contidos de lecto-escritura do grao elemental.
- Práctica de lectura horizontal de notas con ritmos escritos e indicacións metronómicas diversas.
- Lecturas de agrupacións verticais de notas.
- Coñecemento e práctica das normas de escritura melódica e harmónica.
- Práctica de lectura de notas, sen clave, aténdose ao debuxo interválico
- Práctica de identificación e escritura de notas no seu rexistro correcto.
- Coñecemento do ámbito sonoro das claves.
- Iniciación ás grafías contemporáneas.
- Práctica da lectura a primeira vista.

CONTIDOS DE AUDICIÓN

- Profundización e dominio dos contidos auditivos do grao elemental.
- Práctica de identificación de elementos rítmicos, melódicos, modulatorios, cadencias, formais, tímbricos e estilísticos en obras escoitadas.
- Identificación de erros ou diferenzas entre un fragmento escrito e o escoitado.
- Práctica da memoria: memorización previa á escritura de frases ou fragmentos progresivamente máis amplos.
- Escritura de temas coñecidos e memorización en diferentes alturas, tonalidades.
- Realización escrita de ditados a unha e dúas voces.
- Identificación de acordes.
- Audición de obras ou fragmentos nos que se recoñezan elementos estudados.

CONTIDOS DE EXPRESIÓN E TEORÍA

- Profundización e dominio dos contidos teóricos e expresivos do grao elemental.
- Coñecemento e aplicación de signos e termos relativos a dinámica e agónica.
- Coñecemento e aplicación dos signos que modifican o ataque dos sons.
- Coñecemento dos signos característicos na escritura dos instrumentos.
- Coñecemento e aplicación de ornamentos segundo a época da obra.

3. PROCEDEMENTOS

Para asimilar os contidos enunciados, utilizaráanse os seguintes procedementos:

- Execución de ritmos binarios, ternarios e cuaternarios en compases sinxelos ou compostos, en exercicios rítmico-melódicos tanto co propio corpo como con instrumentos de pequena percusión.
- Recoñecemento das cualidades do sonido mediante a discriminación auditiva.

- Utilización do propio corpo como instrumento de percusión para a asimilación de ritmos.
- Práctica da improvisación rítmica cos elementos da linguaxe musical.
- Uso correcto da voz e do aparato fonador nas melodías vocais traballadas.
- Recoñecemento das funcións tonais e alteracións coa práctica auditiva.
- Utilización, nas distintas leccións, das diferentes claves esixidas.
- Uso dos grupos de valoración especial nos distintos exercicios.
- Práctica dos matices dinámicos en cancións ou fragmentos melódicos vocais.
- Asimilación dos conceptos teóricos mediante a práctica e mediante o estudo individual.
- Uso dos termos de agónica e dinámica nas melodías e cancións aprendidas.
- Desenvolvemento do oído interno mediante a práctica de exercicios de audición e ditados.
- Práctica das fórmulas rítmicas enunciadas con exercicios de diversa dificultade.
- Utilización e desenvolvemento do propio oído mediante a práctica auditiva, como instrumento fundamental para a formación integral dos músicos.
- Uso correcto da voz e do aparato fonador nas melodías vocais traballadas.
- Recoñecemento auditivo de funcións tonais, modalidades e alteracións accidentais.
- Utilización do transporte como medio práctico de adaptar melodías a un instrumento ou á propia voz.
- Uso dos grupos de valoración especial, da polirritmia e da música sen compás nos distintos exercicios.
- Asimilación dos conceptos teóricos mediante a práctica e mediante o estudo individual.
- Coñecemento das grafías contemporáneas mediante exemplos e análise de obras importantes e significativas.

- Desenvolvemento do oído interno mediante a práctica de exercicios de audición e ditados.

4. ACTITUDES

4.1. GRAO ELEMENTAL

Na procura dun bo desenvolvemento no transcurso das clases, e como parte do entrenamento musical, fomentaranse as seguintes actitudes:

- Apertura e curiosidade ante os diferentes elementos da linguaxe musical.
- Valoración da actividade práctica como fonte de información, aprendizaxe e diversión.
- Concentración durante a audición, a lectura e a entoación.
- Aceptación das cualidades vocais propias e as dos compañeiros.
- Sensibilidade ante o silencio.
- Interese pola aprendizaxe do código musical.
- Valoración do propio corpo como medio expresivo.
- Interese polo proceso creativo.
- Valoración da influencia da música sobre o comportamento.
- Interese polo coñecemento da música e das formas máis xerais que rixen a composición do discurso musical.
- Aceptación das cualidades dos compañeiros.
- Disfrute coa música.

4.2. GRAO PROFESIONAL

- Apertura e curiosidade ante os diferentes elementos da linguaxe musical.
- Concentración durante a audición.

- Atención e concentración ante as explicacións do profesorado e as execucións dos iguais.
- Aceptación das cualidades da propia voz e do propio corpo.
- Apertura e curiosidade ante a música do século XX e as novas formas de expresión e escritura.
- Sensibilidade ante o silencio.
- Interese pola aprendizaxe do código musical.
- Valoración da influencia da música sobre o comportamento.
- Respeto pola cultura musical ao longo da historia.
- Interese pola aprendizaxe da música das diferentes épocas.
- Interese polo coñecemento da música e das formas máis xerais que rixen a composición do discurso musical.

5. CRITERIOS DE AVALIACIÓN

5.1.GRAO ELEMENTAL

- *Imitar estruturas melódicas e rítmicas breves coa voz e coa percusión.* Este criterio de avaliación pretende comprobar o grao de memoria e capacidade de reproducir con fidelidade a mensaxe recibida tanto nos seus aspectos sonoros como na súa realización motriz.
- *Recoñecer auditivamente e percutir o pulso dunha obra ou dun fragmento.* Con este criterio de avaliación trátase de constatar a percepción do pulso como referencia básica para a execución rítmica.
- *Recoñecer e identificar o acento periódico dunha obra ou dun fragmento.* Trátase de comprobar a correcta percepción do acento periódico, base do compás, recoñecendo o carácter binario, ternario ou cuaternario deste, e o carácter binario ou ternario de cada pulso.

- *Manter o pulso durante períodos breves de silencio.* Este criterio de avaliación ten por obxecto lograr unha correcta interiorización do pulso que lle permita unha adecuada execución individual ou colectiva.
- *Executar a través da percusión, instrumental ou vocalmente estruturas rítmicas dunha obra ou dun fragmento.* Con este criterio de avaliación preténdese constatar a capacidade de encadear diversas fórmulas rítmicas axeitadas ao nivel con toda precisión e dentro dun tempo establecido.
- *Reproducir modelos melódicos sinxelos a partir de diferentes alturas.* Trátase de comprobar a destreza do alumnado para reproducir un mesmo feito melódico desde calquer son mantendo correctamente a intervállica do modelo.
- *Interpretar partituras vocalmente ou de forma percutida, utilizando elementos axeitados ao nivel do alumnado.* Este criterio de avaliación pretende comprobar a capacidade de relacionar os parámetros espazo - temporais comúns ao discurso sonoro coa súa representación gráfica.
- *Entoar unha melodía ou canción tonal con acompañamento ou sen el.* Ten por obxecto comprobar a capacidade do alumnado para aplicar as súas técnicas de entoación e xusteza de afinación a un fragmento tonal aplicando indicacións expresivas presentes na partitura. De producirse acompañamento instrumental, este non reproducirá a melodía.
- *Identificar ou entoar intervalos melódicos maiores, menores e xustos.* Este criterio permite detectar o dominio do intervalo por parte do alumnado, como elemento indispensable de aplicación a estruturas tonais ou non.
- *Identificar intervalos harmónicos maiores, menores e xustos nun rexistro medio.* Procúrase, con este criterio, coñecer a capacidade do alumnado para a audición simultánea entre diferentes relacións intervállicas.
- *Identificar intervalos harmónicos sinxelos a partir de diferentes alturas.* Este criterio de avaliación constatará a capacidade auditiva do alumnado para percibir dous sons simultáneos.
- *Aplicar un texto a un ritmo sinxelo.* Trátase de avaliar, con este criterio, a capacidade do alumnado para asociar ritmos con palabras ou frases de igual acentuación.

- *Interpretar cambios sinxelos de compás e identificalos auditivamente.* Este criterio axuda a verificar a capacidade de realización práctica e a capacidade de percepción auditiva dos cambios de compás.
- *Improvisar estruturas rítmicas sobre unha proposta previa.* Con este criterio de avaliación preténdese estimular a capacidade creativa do alumnado aplicando libremente fórmulas rítmicas coñecidas.
- *Improvisar melodías tonais breves a partir dunha proposta previa.* Este criterio pretende comprobar a asimilación por parte do alumnado dos conceptos tonais básicos, facendo uso libre dos elementos propostos.
- *Describir, logo dunha audición, os trazos característicos das obras escoitadas ou interpretadas.* Este criterio de avaliación pretende constatar a capacidade do alumnado para percibir aspectos distintos (rítmicos, melódicos, cadenciais, formais, tímbricos etc.), tras seleccionar os aspectos que se deban identificar ou ben deixando que se identifiquen libremente os aspectos que resulten máis notorios.

5.2.GRAO PROFESIONAL

- *Manter o pulso durante períodos de silencio prolongados.* Este criterio ten por obxectivo avaliar unha correcta interiorización do pulso que permita unha execución correcta ben individual ou en conxunto.
- *Identificar e executar estruturas rítmicas dunha obra ou fragmento, con ou sen cambio de compás, nun tempo establecido.* Con este criterio trátase de avaliar a capacidade do alumnado para encadear diversas fórmulas rítmicas, a aplicación correcta, no seu caso, de calquera equivalencia se produce cambio de compás e a interiorización aproximada de diversas velocidades metronómicas.
- *Entoar repentizando unha melodía ou canción tonal con ou sen acompañamento, aplicándolle todas as indicacións de carácter expresivo.* Este criterio de avaliación ten por obxecto comprobar a capacidade do alumnado para aplicar as súas técnicas de entoación e a xusteza de afinación a un fragmento melódico tonal con alteracións accidentais que poden ou non provocar unha modulación, facéndose consciente das características tonais ou modais do fragmento. Se é acompañado instrumentalmente, este acompañamento non dobrará a melodía.

- *Ler internamente, nun tempo breve e sen verificar a súa entoación, un texto musical e reproducilo de memoria.* Trátase de comprobar a capacidade do alumnado para imaxinar, reproducir e memorizar imaxes sonoras de carácter melódico a partir da observación da partitura.
- *Identificar ou entoar todo tipo de intervalo melódico.* Este criterio de avaliación permite detectar o dominio do intervalo por parte do alumnado como elemento de aplicación a estruturas tonais ou non tonais.
- *Entoar unha obra atonal con ou sen acompañamento, aplicando as indicacións de carácter expresivo.* Trátase de avaliar a aplicación artística a unha obra atonal dos coñecementos melódicos e rítmicos adquiridos. O acompañamento, no seu caso, non dobrará a melodía.
- *Identificar intervalos harmónicos e escribilos no seu rexistro correcto.* Búscase coñecer a capacidade do alumnado para a percepción simultánea de dous sons en diferentes relacións interválicas, así como a identificación das rexións sonoras nas que se producen.
- *Reproducir modelos melódicos, escalísticos ou acordais en diferentes alturas.* Trátase de comprobar a destreza do alumnado para reproducir un feito melódico a partir de diferentes sons, facéndose consciente das alteracións necesarias para a súa exacta reprodución.
- *Improvisación vocal ou instrumental de melodías dentro dunha tonalidade determinada.* Este criterio pretende comprobar o entendemento por parte do alumnado dos conceptos tonais básicos ao facer uso libre dos elementos dunha tonalidade con lóxica tonal e estrutural.
- *Identificar e reproducir por escrito fragmentos musicais escoitados.* Con este criterio se avalía a destreza do alumnado para a utilización correcta da grafía musical e a súa capacidade de relacionar o feito musical coa súa representación gráfica.
- *Recoñecer e escribir fragmentos musicais a dúas voces.* Preténdese comprobar a percepción e identificación por parte do alumnado de aspectos musicais polifónicos.

- *Recoñecer e escribir fragmentos musicais realizados por dous instrumentos diferentes, excluindo o piano.* Con este criterio preténdese comprobar que a capacidade auditiva do alumnado non sofre distorsión cando recibe a mensaxe a través dun vehículo sonoro diferente ao piano.
- *Recoñecer auditivamente aspectos cadencias e formais dun fragmento musical.* Por medio deste criterio trátase de comprobar a capacidade do alumnado para percibir aspectos sintácticos e estruturais da obra escoitada e denominalos correctamente.
- *Recoñecer auditivamente diferentes timbres instrumentais.* Preténdese constatar a familiarización do alumnado cos timbres provenientes doutros instrumentos diferentes do que constitúe a súa especialidade.
- *Recoñecer auditivamente modos de ataque, articulacións, matices e ornamentos dunha obra ou fragmento.* Trátase neste caso de comprobar a capacidade de observación do alumnado de aspectos directamente relacionados coa interpretación e expresión musicais.
- *Improvisar vocal ou instrumentalmente sobre un esquema harmónico dado.* Este criterio de avaliación vai dirixido a comprobar, dentro do nivel adecuado, a comprensión da relación entre harmonía e voces melódicas.
- *Entoar fragmentos memorizados de obras de repertorio seleccionados entre os propostos polo alumnado.* Este criterio trata de avaliar o coñecemento das obras de repertorio e a capacidade de memorización.
- *Aplicar libremente ritmos percutidos a un fragmento musical escoitado.* Búscase aquí avaliar a capacidade de iniciativa implicando, ademais, o recoñecemento rápido de aspectos rítmicos e expresivos da obra en cuestión.
- *Aplicar baixos harmónicos sinxelos, vocal ou graficamente, a unha obra breve previamente escoitada.* Este criterio pretende buscar a asociación melodía-harmonía imaxinando esta desde a melodía escoitada.
- *Situar coa maior aproximación posible a época, o estilo e, no seu caso, a autoría dunha obra escoitada.* Trátase dunha proposta para fomentar a curiosidade e a atención do alumnado ao escoitar música, facéndose consciente dos caracteres xerais que identifican estilos e épocas.

- *Analizar unha obra do seu repertorio instrumental: situación histórica, autor e características musicais da mesma (harmónicas, formais, tímbricas, etc).* Con este criterio trátase de potenciar os hábitos do estudo rigoroso, facéndose consciente das circunstancias técnicas e sociais que rodean á obra artística.

6. METODOLOXÍA

6.1.METODOLOXÍA

Varias son as premisas que condicionan a metodoloxía didáctica a empregar na clase de linguaxe musical. Dunha banda, o feito de que a disciplina se imparta no seo das clases colectivas obriga ao profesorado a establecer un dobre enfoque: cara ao funcionamento do grupo e cara á evolución individual. Por outra parte a diversificación da aprendizaxe en múltiples áreas (rítmica, entoación, improvisación, audición, dictado, teoría...) impón a necesidade de utilizar recursos pedagóxicos e bibliográficos moi diversos.

A presentación dos contidos no currículo de Grao Elemental céntrase sobre tres grandes eixos: o uso da voz e a súa función comunicativa a través do canto, a consideración dos aspectos psicomotores no desenvolvemento da educación rítmica, a escoita musical comprensiva e o coñecemento da grafía musical.

A aprendizaxe, polo tanto, baseada na práctica sistemática terá como metas catro capacidades esenciais: saber escoitar, saber cantar, saber ler e saber escribir, iso si, relacionándoas entre sí: unha grafía coa súa realización musical, un fragmento rítmico-melódico coa súa representación gráfica, etc.

No transcurso do G.E., a acción pedagóxica perseguirá un dominio da lectura e a escritura que proporcione ao alumnado autonomía para seguir profundizando na aprendizaxe da linguaxe musical, sen esquecer que a comprensión auditiva é unha capacidade que hai que desenvolver sistemáticamente, por ser o oído a base da recepción musical. Tamén é esencial que o alumnado vexa que o aprendido resúltalle útil na práctica instrumental. Partindo da afirmación implícita no título da materia principal deste departamento, a música é unha linguaxe, do que se deriva que é natural “falala” antes de comprendela, e que debe tender á comunicación e á expresión.

A actividade do alumnado é a parte esencial do proceso de ensino - aprendizaxe. Neste senso crearanse situacións de participación e comunicación, de improvisación vocal e instrumental e de movemento, de exposición de ideas, experiencias e sentimentos que faciliten e promovan as aportacións individuais e de grupo.

Construíndo sobre os coñecementos previos, buscaremos sempre lembralos e afianzalos para poder amplialos e apoiar neles novos coñecementos. O desenvolvemento da materia é *en espiral*, xa que os elementos básicos están presentes desde o primeiro momento e, a partir de alí, serán sucesivas profundizacións as que completen o coñecemento previsto para a etapa.

Na materia de Educación Auditiva e Vocal utilizarase, en xeral, a mesma metodoloxía exposta para a materia de Linguaxe Musical, con especial incidencia no que se refire aos aspectos auditivos e vocais, a saber:

Traballarase a respiración diafragmática e intercostal mediante unha sensibilización progresiva apoiada coa descrición práctica do sistema respiratorio e o aparato fonador e os seus respectivos funcionamentos. Asemade a práctica habitual de vocalizacións e diversos exercicios de quencemento da voz será o modo de acadar un uso eficaz da voz, é dicir: a súa colocación, proxección e articulación.

A afinación correcta será buscada a través da pura imitación, e despois da profundización teórica, chegarase á entoación reflexiva. No primeiro curso pódese recurrir o sistema de signos quironómicos ("xestos melódicos" de Justine Ward).

No tocante á educación do oído musical, a práctica de ditados ha de ser moi diversificada: ditados puramente rítmicos, exclusivamente melódicos, ditados melódico-rítmicos, ditado de recoñecemento de "erros", ditado para diferenciar os modos, as diferentes escalas, ditado de intervalos melódicos e harmónicos, de acordes maiores e menores, de cadencias, ditados en diferentes tesituras e con distintos instrumentos, audición de fragmentos musicais para discernir os instrumentos (timbres), os xéneros e estilos, e épocas recoñecemento de tempos básicos, do carácter xeral das obras, do cambio de subdivisión, etc. Todos estes procedementos serán debidamente graduados a través dos catro cursos.

Os estudos de Grao Profesional supoñen un nivel no que o alumnado está en situación de realizar unha importante práctica instrumental, tanto individual como de conxunto.

Isto pon ao alumnado en estreito contacto cunha literatura musical rica, ampla e complexa, da que a exacta comprensión e valoración debe ser fundamentalmente, a través do estudio da linguaxe musical, por tratarse do medio idóneo para desvelarlle o sentido dos diversos conceptos e de facilitarlle a tarefa de realizar, analizar, comprender e aprender canto as obras significan.

Por outra banda, hai que ter en conta que a comprensión musical foi a evolucionar con rapidez desde os principios do século XX. Desta maneira, aparecen novas fórmulas rítmicas e métricas e os compases que poderíamos chamar “convencionais”, deixan paso a unha nova articulación ou acentuación sen unidade única referencial de pulso.

Do mesmo xeito, a aprendizaxe da harmonía debe ir adquirindo importancia progresiva para que o alumnado a vexa como horizonte cercano nos estudos musicais.

Por outro lado, durante o grao profesional, o estudo do sistema tonal debe ir paralelo coa práctica dunha linguaxe postonal e atonal, por medio de técnicas de aprendizaxe axeitadas.

Por conseguinte, debemos profundizar no adestramento do oído, que é a principal ferramenta de traballo, sendo condición a potenciación da memoria musical.

Isto non se podería desenvolver sen o emprego destes procedementos polo propio alumnado a través de distintas formas de creación persoal (experimentación rítmica, melódica, harmónica...).

Polo tanto, o profesorado adquire significacións especiais no referente á materia de Linguaxe Musical; xa que a motivación musical require unha especial sensibilidade hacia posibilidades, gustos e preferencias do alumnado.

Hai que destacar a función do profesorado como dinamizador, orientador e facilitador de contextos e situacións de aprendizaxe musical. Cómpre que ofrezca canles ricas e fluídas de comunicación entre os integrantes do grupo, e manter a suficiente flexibilidade para dar cabida aos proxectos do alumnado cando aparezan novas ideas na aula.

6.2.RECURSOS ESPACIAIS E MATERIAIS

Os recursos espaciais e materiais que se utilizarán variarán en función das actividades plantexadas en cada unidade didáctica. En xeral, serán os seguintes:

- Aula con espazo suficiente para moverse libremente e que permita a separación necesaria cando se fagan exames escritos, boa iluminación natural e artificial, facilidade de ventilación, calefacción, cadeiras de pala, mesa e cadeira para o profesorado, armario ou estantería, piano e banquetta, instrumental Orff (percusión determinada e indeterminada), equipo de música ou de audiovisuais, percheiro, papeleira, pizarra pautada, taboleiro de anuncios, metrónomo, pantalla e proxector.
- Biblioteca, sala de estudo, aula de informática, auditorio ...
- Material didáctico da aula, contendo os libros e accesorios necesarios para desenvolver as clases en todos os seus aspectos.
- O alumnado ten que aportar o material funxible: libro/s de texto, lapis, gomas de borrar, caderno de papel pautado, con excepción das follas que se usen para os exames, facilitadas polo centro.
- Libros que se utilizarán para cada curso. Véxanse ademais os recursos didácticos recomendados para cada curso, así como a Bibliografía.
- Instrumental Orff.

7. ATENCIÓN Á DIVERSIDADE

No noso sistema educativo debemos arbitrar as medidas necesarias para garantir ao alumnadoo desenvolvemento pleno das súas capacidades e o logro dos obxectivos educativos. Enténdese por alumnado que presenta necesidades educativas especiais, aos que requiren, por un periodo ou ao longo de toda a súa escolarización, apoios e atencións educativas específicas.

- Alumnado estranxeiro:

Os problemas máis habituais na docencia impartida a alumnado estranxeiro residen na incompreensión do idioma e nas tradicións propias da súa cultura, que poden acarrear un problema de integración. Debido ao carácter procedimental da nosa ensinanza, o idioma non supón un gran obstáculo. Así como os coñecementos da cultura musical propia de seu país, poden favorecer unha vía de comunicación e integración entre o alumnado e o profesorado, e a súa integración con outros compañeiros.

- Superdotación intelectual:

O Real Decreto 943/2003 regula as condicións para flexibilizar a duración de diversos niveis e etapas do sistema educativo para o alumnado superdotado intelctualmente: é dicir, aquel alumnado cunhas aptitudes excepcionais, e por iso, capaces dun rendemento superior á media poderían incorporarse a un curso superior ao que lle correspondería pola súa idade. Debemos distinguir entre a superdotación intelectual e o talento con aptitudes excepcionais para unha faceta artística ou cognoscitiva. Así que, xunto ás necesidades educativas por superdotación intelectual, temos que engadir a do alumnado cun gran talento musical, con actividades de ampliación (de maior dificultad que as previstas para o seu curso), de tal maneira que poida rendir segundo as súas capacidades e intereses.

- Alumnado con necesidades educativas especiais:

Na nosa docencia constarán todas as medidas oportunas pertinentes para o desenvolvemento musical do noso alumnado, tendo presente as súas discapacidades e adaptándose os recursos materiais (disposición da aula, ou recursos materiais), ou certos elementos do currículo, diversificando contidos, tempos, espazos e metodoloxía, debendo respectar no esencial os obxectivos establecidos segundo os decretos para a ordenación das ensinanzas de réxime especial de Música.

8. TEMAS TRANSVERSAIS

8.1. EDUCACIÓN EN VALORES

Como toda ensinanza educativa, na nosa programación atenderemos a temas que afectan aos individuos deste século XXI. Sinalamos aqueles aspectos da Educación en Valores que máis inciden directamente na nosa materia de Linguaxe Musical.

- Educación ambiental: será abordada a través do interese despertado polos estudos de contaminación acústica: fomentaremos a atención do propio alumnado á produción excesiva de ruidos no entorno e a atención ao silencio como marco imprescindible na execución e escoita musical.
- Educación para a saúde: a práctica musical realízase corporalmente, polo que axuda a apreciar e valorar o propio corpo e as súas posibilidades de movemento. O coñecemento da voz e dos cambios que se producen nela é fundamental á hora de considerar a hixiene vocal. Incidiremos na educación postural, adquisición dun correcto tono muscular, así como o aproveitamento da respiración, a importancia da alimentación saudable, da hidratación e da realización de actividade física.
- Educación para a igualdade entre sexos. Como punto de partida previo a toda actividade musical debemos ter presente o principio de integración, e o respecto mutuo a todos os integrantes na nosa actividade musical. Ademais de abordar actividades concretas como o papel da muller na música.
- Educación para a paz e a tolerancia, inculcando o respecto cara as persoas do entorno inmediato, ou diferentes culturas do mundo tanto coa práctica instrumental como a audición activa de obras. A aceptación das regras de actuación, a ubicación no plano sonoro axeitado, a atención aos demais na práctica instrumental... implican un acatamento das normas, imprescindible á hora de considerar o desenvolvemento social do individuo.
- Educación para o ocio, achegando ao alumnado ás diferentes ofertas existentes con respecto a actividades musicais extraescolares, que favorezan un crecemento da súa sensibilidade musical, cultural e sentir estético.

- Educación do consumidor. Resulta imprescindible desenvolver no alumnado unha actitude crítica ante o fenómeno musical considerando a forte presión exercida na sociedade polos medios de comunicación.
- Educación moral e cívica. A música amosou a súa relación coa sociedade ao longo do tempo, polo que a súa contribución á educación cívica aparece como unha constante en todas as épocas. Ademais, este contido transversal debe estar presente referido aos compañeiros, ao material da aula e ao profesorado.

8.2. TRATAMENTO DAS TIC'S

O centro debe contar con equipos informáticos con conexión a Internet a disposición de profesorado e alumnado. Para esta materia, a rede é unha importante fonte de información, tanto para a consulta de fondos de bibliotecas, lectura de artigos especializados sobre a materia, busca de partituras, arquivos de audio, ou libros especializados, etc.

A biblioteca - fonoteca - videoteca do centro convértese no lugar máis axeitado para a obtención de información, deberemos animar e axudar ao alumnado a utilizar este espazo con aproveitamento.

Todas as aulas onde se imparte Linguaxe Musical están dotadas de proxectores e pantallas dixitais.

8.3. FOMENTO DA LECTURA

Enfocaremos o fomento da lectura en dúas vertentes: por unha banda, a literatura musical, procurando que o alumnado teña acceso a diversos autores e estilos e incentivando o seu interese por coñecelos; por outra banda ofreceremos acceso a publicacións especializadas na materia a través dos recursos da Biblioteca. Deste xeito, transversalmente fomentaremos a lectura xeral e a musical.

9. ACTIVIDADES CULTURAIS E DE PROMOCIÓN DAS ENSINANZAS

Estas actividades estarán organizadas ou coordinadas polo centro ou colaborando con outras entidades colaboradoras, e estarán relacionadas con aspectos propios das ensinanzas de música: Cursos especializados, asistencia a concertos ou ensaios de agrupacións de música, visita a museos ou semellantes, concertos fora do centro, etc..

O alumnado e os seus responsables legais estarán informados con anterioridade de toda a información pertinente. Nestas actividades, organizadas para incentivar ao alumnado e mellorar a súa educación, se resaltarán, ademais valores de respecto e convivencia, entre outros.

Ademais, procurarase a asistencia aos concertos didácticos programados habitualmente, para achegar ao noso alumnado no mundo da ópera grazas ás adaptacións de grandes obras.

10. SECUENCIACIÓN DO CURSO

Impártense dúas clases semanais de Linguaxe Musical de 60 minutos de duración cada unha, en días non consecutivos. Na práctica cada sesión de Linguaxe Musical vai seguida de 30 minutos de Educación Auditiva e Vocal, polo que o alumnado permanece co profesorado unha hora e media seguida, dúas veces por semana.

10.1.1º GRAO ELEMENTAL

10.1.1. Obxectivos

- Manter o pulso nun fragmento musical.
- Saber marcar o compás con ambas mans.
- Ler fluída e correctamente ritmos e melodías nos compases 2/4, 3/4, 4/4 e introdución ao 6/8.
- Saber ler a clave de sol e a unha iniciación á de fa en cuarta liña, máis a propia do instrumento estudado, se fose outra.
- Desenvolver unha técnica correcta na entoación e emisión vocal a través da relaxación, respiración, vocalización e articulación.
- Saber entoar fluída e correctamente as escalas e arpexios de Do Maior e la menor.
- Saber entoar un repertorio de leccións e cancións atendendo ás indicacións da partitura e do profesorado.
- Saber entoar de memoria un repertorio de cancións seguindo as indicacións da partitura e do profesorado.
- Pronunciar e articular convenientemente o texto das cancións.
- Improvisar secuencias rítmicas e melódicas en base aos contidos traballados.
- Utilizar a percusión corporal e instrumental para descifrar os ritmos escritos.
- Aplicar á interpretación musical, vocal e instrumental, os conceptos teóricos traballados durante o curso.

- Desenvolver a creatividade musical mediante a improvisación e a creación individual empregando diferentes timbres instrumentais ou vocais.
- Desenvolver a comprensión rítmico-prosódica e a creatividade mediante a escritura de textos axeitados a fórmulas rítmicas e viceversa.
- Representar graficamente fragmentos musicais escoitados (ditado rítmico e melódico) ou memorizados previamente.
- Coñecer a estrutura formal básica dunha obra ou fragmento.
- Valorar o silencio como medio para a concentración e a apreciación musical.

10.1.2.Contidos

TRATAMENTO DA VOZ

- Interpretación de melodías sinxelas con e sen acompañamento, con e sen texto.
- Memorización de melodías e cancións propostas sen o soporte visual da partitura.
- Improvisación vocal e creacións en formulas de pregunta-resposta, variacións, rondós.
- Imitación de pequenos fragmentos.
- Escalas e arpexios de Do Maior e la menor.
- Entoación de intervalos partindo da tónica.
- Entoación atendendo ás indicacións agónicas e dinámicas expresadas na partitura ou indicadas polo profesorado.
- Entoación de melodías a capella e outras con acompañamento pianístico.
- Iniciación polifónica e cánones.
- Entoación dunha mesma melodía con ritmos diferentes.

TRATAMENTO DO RITMO

- Pulsación e acentuación.

- Compases: 2/4, 3/4, 4/4 e introdución ao 6/8.
- Comezo tético e anacrúsico. Notas a tempo e a contratempo.
- Lectura polifónica en clave de sol e fa na cuarta.
- Articulacións: legato, staccato, acento.
- Improvisación e creación rítmica con e sen proposta previa.
- Subdivisión binaria e ternaria.
- Figuras rítmicas: redonda, branca, negra, corchea e semicorchea.
- Diferentes combinacións con estas figuras:



- Lectura en claves de sol, fa en cuarta liña e a do instrumento estudado.
- Ostinatos rítmicos.
- Signos de prolongación: puntiño, ligadura e calderón.
- Polirritmia con percusión corporal, individualmente e en grupo.

AUDICIÓN

- Recoñecemento auditivo de aspectos abordados na teoría deste curso.
- Acentuación e identificación de compases: 2/4 e 3/4. Introducción ao 6/8.
- Memorización e recoñecemento de fragmentos sinxelos presentando posteriormente a súa escritura, tanto rítmicos como rítmico-melódicos.
- Recoñecemento do acorde de tónica, dominante e subdominante en Do M.
- Identificación de estruturas rítmicas nunha audición.
- Recoñecemento tímbrico das seccións da orquestra.

- Representación gráfica de elementos melódico-rítmicos (ditado) a partir dun fragmento ditado ao piano, con instrumentos de percusión indeterminada ou a través de melodías gravadas con outros instrumentos, en relación cos contidos teóricos, rítmicos e vocais deste 1º curso.

- Identificación e corrección de erros a partir da audición: sons, figuras e alteracións.
- A repetición e a variación de fragmentos melódicos.

TEORÍA

- O compás de 2/4, 3/4, 4/4 e 6/8
- Escala de Do Maior e La menor
- Acorde de tónica, dominante e subdominante
- Anacrusa
- Signos de repetición: barras, D.C.
- Frase e semifrase
- Notas de paso, floreos e apoiaturas
- Dinámicas
- Articulacións
- Clave de Fa
- Contratempo
- Signos de prolongación: puntillo e ligadura
- Alteracións

10.1.3.Avaliación

CRITERIOS DE AVALIACIÓN

- Marcar o pulso e o acento en fragmentos musicais.
- Imitar secuencias rítmicas, melódicas e rítmico-melódicas.
- Realizar as fórmulas rítmico-melódicas mediante percusión corporal ou instrumental.
- Ler correctamente fragmentos rítmicos en clave de sol e fa na cuarta empregando a marcación do compás.
 - Entoar fragmentos rítmico-melódicos mantendo un nivel óptimo de tonicidade.
 - Improvisar secuencias rítmico-melódicas con e sen proposta previa.
 - Crear secuencias rítmico-melódicas partindo dos elementos traballados en cada unidade.
 - Imitar fragmentos rítmico melódicos con precisión tanto na súa duración como na súa afinación.
 - Representar graficamente fragmentos rítmicos e melódicos previamente escoitados ou memorizados.
 - Interpretar con fluidez, vocal e instrumentalmente, unha partitura axeitada ao nivel.
 - Escribir con corrección os signos da linguaxe musical, aplicando os coñecementos teóricos á praxe musical.
 - Entoar de memoria un repertorio de cancións seguindo as indicacións da partitura e do profesorado.
 - Improvisar un texto para unha música dada e viceversa.
 - Recoñecer auditivamente o tipo de comezo tético ou anacrúsico.
 - Recoñecer auditivamente ritmos de subdivisión binaria e ternaria.
 - Recoñecer os intervalos desde a tónica a cada un dos graos da escala e viceversa.
 - Recoñecer auditivamente acordes PM e Pm.

- Recoñecer a estrutura formal básica dunha obra ou fragmento.
- Ser responsable da súa contribución ao feito musical nunha clase colectiva.
- Amosar respecto polas creacións alleas.
- Acadar a consciencia da importancia do traballo diario e esforzo.
- Ser sensible ante o silencio.
- Desenvolver a capacidade de concentración precisa para o desenvolvemento da praxe musical.
- Respetar as normas de convivencia dentro e fóra da aula.
- Coidar e usar axeitadamente o material da aula, así como facerse responsable do seu propio material (libros de texto, partituras e material funxible).
- Levar a clase o material necesario para o seu bon desenvolvemento.
- Practicar e realizar os exercicios indicados polo profesorado na aula e na casa.

MÍNIMOS ESIXIBLES

Estarán en concordancia cos contidos e obxectivos fixados na programación do curso correspondente. En todo caso, para aprobar a materia deberase alcanzar un cinco ou superior na calificación final da materia.

PROCEDEMENTOS E FERRAMENTAS DE AVALIACIÓN

A avaliación no grao elemental levarase a cabo tendo en conta os obxectivos e os criterios de avaliación establecidos no currículo.

A avaliación da aprendizaxe do alumnado será continua, cualitativa e integradora, aínda que diferenciada segundo as materias do currículo. O profesorado avaliará tanto a aprendizaxe do alumnado como os procesos de ensino e a súa propia práctica docente.

A avaliación será continua e basearase na observación sistemática das experiencias na aula, que han dar lugar a anotacións rexistradas no caderno do profesorado, para un mellor seguimento da evolución individual do alumnado.



Procederase a principio de curso a realizar unha avaliación inicial para determinar o punto de partida sobre o cal establecer a programación específica para cada alumno.

Como a avaliación é continua procederase a facer a avaliación procesual con axuda das anotacións rexistradas no Caderno do Profesorado, que farán un seguimento da asistencia a clase, a participación nas diferentes actividades.

A avaliación final farase tendo en conta a consecución dos obxectivos para cada curso, ou sexa, comprobando que os alumnado estea en disposición de acometer o curso seguinte. Aquel alumnado que non acade os obxectivos na avaliación final de maio, terán que amosar o seu grao de consecución na convocatoria extraordinaria de xuño.

Por outra banda, existe a posibilidade de acceder a calquera curso sen ter aprobado o anterior mediante as correspondentes probas de acceso, para as cales se especifican os criterios da avaliación no apartado correspondente (ver índice).

CRITERIOS DE CUALIFICACIÓN

LINGUAXE MUSICAL GRAO ELEMENTAL				
CONVOCATORIA ORDINARIA				
ÁREA DE COÑECEMENTOS				
RITMO E LECTURA	ENTOACIÓN	AUDICIÓN	TEORÍA	ACTITUDE
30 %	30 %	20 %	15 %	5 %

Os criterios de cualificación están expresados en porcentaxes para cada área de coñecementos e habilidades. Por decisión da Comisión de Coordinación Pedagóxica resérvase tamén unha porcentaxe para a cualificación da actitude.

As porcentaxes nas distintas áreas de coñecemento aplicaranse a partir dos resultados obtidos nas probas correspondentes a cada avaliación máis as evidencias recollidas no caderno do profesorado na súa observación na aula. A cualificación obtida redondearase ao seguinte número enteiro cando o decimal sexa igual ou maior a 5.



CRITERIOS PARA A CONCESIÓN DE AMPLIACIÓN DE MATRÍCULA

A promoción decidírase na Xunta Avaliadora (ordinaria ou extraordinaria) conforme ao establecido polo currículo e terá lugar no primeiro trimestre, dentro dun prazo límite estipulado para tal fin.

Se todo o profesorado do alumnado considera, por unanimidade, que o alumnado posúe un nivel e madurez musicais axeitados para abordar con solvencia un curso superior, poderán ofrecer ao alumnado e á súa familia a oportunidade de presentarse a unha proba de nivel, mediante a cal o alumnado poda amosar se está en condicións de acceder e afrontar con garantía suficiente os obxectivos e contidos do curso ao que solicita o acceso. Os criterios de avaliación e cualificación desta proba serán os mesmos que os descritos para a avaliación extraordinaria do curso correspondente.

A promoción está supeditada á superación, cunha calificación igual ou superior a 5, da totalidade das probas das materias do curso e da existencia de praza vacante nas materias do curso ao que desexa promocionar.

10.1.4. Medidas de Recuperación

PROCEDEMENTOS DE RECUPERACIÓN ORDINARIOS

No caso de suspender a avaliación final de maio, o alumnado poderá presentarse en CONVOCATORIA EXTRAORDINARIA DE XUÑO.

Neste caso, o alumnado recibirá instrucións escritas coas tarefas de recuperación recomendadas de cara ao exame da convocatoria extraordinaria de xuño, quedando o profesorado cunha copia destas instrucións asinada polo pai, nai ou titor do alumnado.

O alumnado promocionará ao seguinte curso tendo como máximo unha asignatura pendente. No caso de ter dúas ou máis asignaturas pendentes deberá repetir o curso completo.

O alumnado que precise recuperar unha materia pendente do curso anterior poderá facer un proba de recuperación cos contidos de todo o curso pendente durante o primeiro trimestre do curso seguinte, sempre e cando o profesorado da asignatura o estime procedente en base a avaliación inicial e continua do alumnado. En ningún caso, esta decisión recaerá unicamente no alumnado ou na súa familia.

O profesorado deste departamento poderá dispoñer de horas de reforzo educativo, normalmente repartidas en tramos de medias horas. Consultarase ao profesorado da materia correspondente pola dispoñibilidade e idoneidade dun reforzo.

A duración do reforzo está supeditada á necesidade de atención de canto alumnado o necesitase.

PROBAS EXTRAORDINARIAS DE XUÑO

Aquel alumnado que non acaden os obxectivos na avaliación final de maio terán que amosar o seu grao de consecución na convocatoria extraordinaria de xuño.

Para a cualificación desta CONVOCATORIA EXTRAORDINARIA DE XUÑO non se terá en conta o criterio de actitude.

LINGUAXE MUSICAL GRAO ELEMENTAL CONVOCATORIA EXTRAORDINARIA			
ÁREA DE COÑECEMENTOS			
RITMO E LECTURA	ENTOACIÓN	AUDICIÓN	TEORÍA
30 %	30 %	25 %	15 %

10.1.5. Recursos didácticos

- CALCAGNO, F. y RAPOSO, S. (2019): Lenguaje Musical 1, Enclave Creativa Ediciones. 1ª Edición: Diciembre 2019. ISBN-13:978-84-17917-03-6

10.2.2º GRAO ELEMENTAL

10.2.1.Obxectivos

- Desenvolver unha lectura correcta e fluída nos ritmos e melodías en compás de 6/8, ademais daqueles do curso anterior.
- Saber ler a clave de sol e fa na cuarta.
- Realizar a articulación e as dinámicas axeitadas tanto na lectura rítmica como na entoación.
- Conseguir improvisar secuencias rítmicas e melódicas conforme aos contidos deste curso.
- Realizar polirritmias en grupo e individualmente por medio dos instrumentos de percusión indeterminada ou por medio da percusión corporal.
- Continuar o desenvolvemento dunha técnica vocal correcta (relaxación, respiración, vocalización...).
- Saber entoar as escalas de ata dúas alteracións propias.
- Saber entoar en grupo melodías sinxelas a dúas voces.
- Saber entoar acordes e secuencias harmónicas a tres voces.
- Cantar melodías e cancións con e sen texto e con e sen apoio visual na partitura, procurando así o desenvolvemento da memoria.
- Propiciar o emprego dunha terminoloxía musical que lle permita ao alumnado comunicar os seus coñecementos e ideas.
- Asimilar, na práctica e na teoría, todos os contidos conceptuais propios deste curso.
- Memorizar pequenas estruturas melódicas e rítmicas e, a partir delas, desenvolver a creatividade mediante a improvisación.
- Desenvolver as capacidades de concentración e memorización a través da audición para poder valorar a importancia destas facultades no feito musical.

- Representar graficamente fragmentos musicais, escoitados ou previamente memorizados, mediante ditado cunha escritura correcta acorde aos contidos deste curso.
- Distinguir as formas musicais básicas (rondó, lied...) a través da audición e do movemento.
- Desenvolver a creatividade a través do ritmo, do movemento e da prosodia respectando as producións musicais propias e alleas.
 - Utilizar a percusión corporal e instrumental para descifrar os ritmos escritos.
 - Valorar o silencio como medio para a concentración e a apreciación musical.
 - Desenvolver a creatividade a través da improvisación e creación de melodías.
 - Comprender a importancia do esforzo e traballo individual, creando pautas para un estudo sistemático.

10.2.2.Contidos

Ademais de todos o contidos do curso anterior, os seguintes:

TRATAMENTO DA VOZ

- Todos os contidos do curso anterior.
- Interpretación de melodías sinxelas con e sen acompañamento, con e sen texto.
- Memorización de melodías e cancións propostas sen o soporte visual da partitura.
- Improvisación vocal en fórmulas de pregunta - resposta, variacións, rondós.
- Composición de melodías con ou sen proposta previa.
- Escalas e acordes tonais ata dúas alteracións maiores e menores tanto arpexiados como enlazados ou en exercicios de camiños.
- Escalas e acordes tonais ata dúas alteracións maiores e menores.
- Entoación da escala menor: natural, melódica e harmónica.

- Entoación atendendo ás indicacións agónicas e dinámicas expresadas na partitura ou indicadas polo director.
- Entoación de alteracións accidentais presentadas como floreos ou sensibiles.
- Entoación de canon a 3 voces.
- Entoación deductiva de motivos.
- Entoación a dúas voces con melodía e fundamentais dos acordes.

TRATAMENTO DO RITMO

- Todos os contidos do curso anterior.
- Claves de sol e fa en cuarta.
- Lectura interválica.
- Lectura polifónica en clave de sol e fa en 4ª.
- Canon rítmico a 3 voces.
- Exercicios de coordinación de ambas mans.
- Compás de 6/8, marcando o compás con e sen subdivisión.
- Grupos de valoración especial: tresíño.
- Improvisación de secuencias rítmicas.
- Diferentes combinacións rítmicas:

(en subdivisión binaria)



(en subdivisión ternaria)





AUDICIÓN

- Todos os contidos do curso anterior.
- Acentuación e identificación de compases: 2/4, 3/4, 4/4 e 6/8.
- Memorización e recoñecemento de fragmentos sinxelos presentando posteriormente a súa escritura.
- Recoñecemento auditivo do modo, carácter, matiz, repeticións, modificacións de tempo, compases, escalas, intervalos e acordes.
- Recoñecemento de estruturas harmónicas (I - IV - V).
- Identificación de estruturas rítmicas nunha audición.
- Recoñecemento tímbrico dos instrumentos da orquestra.
- Representación gráfica de elementos melódico-rítmicos (ditado) a partir dun fragmento escoitado ao piano, con instrumentos de percusión indeterminada ou a través de melodías gravadas con outros instrumentos.
- Identificación e corrección de erros a partir da audición: notas, alteracións.
- A repetición e a variación de fragmentos melódicos.

TEORÍA

- Todos os contidos do curso anterior.
- Creación de melodías partindo da harmonía proporcionada.
- Creación de respostas atendendo a unha pregunta.
- Creación de motivos para a súa imitación.
- Creación de melodías adaptando motivos.
- A tonalidade e modalidade: Do Maior e la menor.
- Tonalidades relativas.
- Armadura.

- As tonalidades de Fa M, Re m, Sol M, Mi m, Re M, Si m, Si b M e Sol m.
- Acordes de tónica, dominante e subdominante de todas as novas tonalidades.
- O círculo de quintas.
- Tresíño.
- Escalas menores: natural, harmónica e melódica.
- Cadenza andaluza.
- Síncopa.
- Acorde sobre o II.

10.2.3.Avaliación

CRITERIOS DE AVALIACIÓN

- Ler correctamente claves de sol e fa en cuarta liña.
- Saber ler polifonicamente nas claves de sol e fa en 4ª.
- Ter asimiladas as fórmulas rítmicas e os compases traballados amosando unha lectura fluída na que se mantén o pulso (interiorizado o silencio) e o acento propio do compás.
- Ser capaz de marcar os compases con e sen subdivisión.
- Ser capaz de realizar a articulación e as dinámicas axeitadas na lectura rítmica.
- Imitar, improvisar e crear secuencias rítmicas cos contidos abordados co uso da percusión indeterminada ou de percusión corporal.
- Improvisar, imitar ou crear estruturas melódicas co uso da voz.
- Crear secuencias rítmico-melódicas partindo dos elementos traballados en cada unidade.
- Entoar usando correctamente o corpo.
- Entoar correctamente melodías con ou sen acompañamento pianístico, tanto con partitura como de memoria, tanto estudadas como repentizadas.

- Memorizar un repertorio de cancións propostas a unha ou dúas voces.
- Entoar atendendo ás indicacións agónicas e dinámicas expresadas na partitura e indicadas polo director.
- Entoar a escala menor: natural, melódica e harmónica.
- Reproducir por escrito melodías, recoñecendo previamente a estrutura harmónica, o compás e a tonalidade.
- Ser capaz de distinguir auditivamente distintos timbres instrumentais e vocais.
- Saber analizar tonalidades e escalas nos exercicios propostos, así como nas partituras traballadas na aula ou do seu propio repertorio instrumental.
- Incorporar á súa terminoloxía, á súa lectura e á súa grafía os contidos teóricos específicos deste 2º curso.
- Amosar destreza psicomotora na realización de polirritmias.
- Improvisar e compoñer ritmos a través da realización de pequenas coreografías empregando distintas parte do corpo.
- Improvisar e compoñer ritmos para un texto e viceversa.
- Improvisar e compoñer melodías con ou sen proposta previa.
- Ser responsable da súa contribución ao feito musical nunha clase colectiva.
- Amosar respecto polas creacións alleas.
- Acadar a consciencia da importancia do traballo diario e esforzo.
- Ser sensible ante o silencio.
- Desenvolver a capacidade de concentración precisa para o desenvolvemento da nosa praxe musical.
- Respetar as normas de convivencia dentro e fóra da aula.
- Coidar e usar axeitadamente o material da aula, así como facerse responsable do seu propio material (libros de texto, partituras e material funxible).

MÍNIMOS ESIXIBLES

Estarán en concordancia cos contidos e obxectivos fixados na programación do curso correspondente. En todo caso, para aprobar a materia deberase alcanzar un cinco ou superior na calificación final da materia.

PROCEDEMENTOS E FERRAMENTAS DE AVALIACIÓN

A avaliación no grao elemental levarase a cabo tendo en conta os obxectivos e os criterios de avaliación establecidos no currículo. A avaliación da aprendizaxe do alumnado será continua, cualitativa e integradora, aínda que diferenciada segundo as materias do currículo.

O profesorado avaliará tanto a aprendizaxe do alumnado como os procesos de ensino e a súa propia práctica docente.

A avaliación será continua e basearase na observación sistemática das experiencias na aula, que han dar lugar a anotacións rexistradas no caderno do profesorado, para un mellor seguimento da evolución individual do alumnado.

Procederase a principio de curso a realizar unha avaliación inicial para determinar o punto de partida sobre o cal establecer a programación específica para cada alumno.

Como a avaliación é continua procederase a facer a avaliación procesual con axuda das anotacións rexistradas no caderno do profesorado, que farán un seguimento da asistencia a clase, a participación nas diferentes actividades.

A avaliación final farase tendo en conta a consecución dos obxectivos para cada curso, ou sexa, comprobando que os alumnado estea en disposición de acometer o curso seguinte. Aquel alumnado que non acaden os obxectivos na avaliación final de maio terán que amosar o seu grao de consecución na convocatoria Extraordinaria de xuño.

Por outra banda existe a posibilidade de acceder a calquera curso sen ter aprobado o anterior mediante as correspondentes probas de acceso, para as cales se especifican os criterios da avaliación no epígrafe correspondente.

Finalmente existe a posibilidade de promoción durante o primeiro trimestre (Ver o apartado: Criterios para a concesión da ampliación de matrícula).

CRITERIOS DE CUALIFICACIÓN

LINGUAXE MUSICAL GRAO ELEMENTAL				
CONVOCATORIA ORDINARIA				
ÁREA DE COÑECEMENTOS				
RITMO E LECTURA	ENTOACIÓN	AUDICIÓN	TEORÍA	ACTITUDE
30 %	30 %	20 %	15 %	5 %

Os criterios de cualificación están expresados en porcentaxes para cada área de coñecementos e habilidades. Por decisión da Comisión de Coordinación Pedagóxica resérvase tamén unha porcentaxe para a cualificación da actitude.

As porcentaxes nas distintas áreas de coñecemento aplicaranse a partir dos resultados obtidos nas probas correspondentes a cada avaliación máis as evidencias recollidas no caderno do profesorado na súa observación na aula. A cualificación obtida redondearase ao seguinte número enteiro cando o decimal sexa igual ou maior a 5.

CRITERIOS PARA A CONCESIÓN DE AMPLIACIÓN DE MATRÍCULA

A promoción decidirse na Xunta Avaliadora (ordinaria ou extraordinaria) conforme ao establecido polo currículo e terá lugar no primeiro trimestre, dentro dun prazo límite estipulado para tal fin.

Se todo o profesorado do alumnado considera, por unanimidade, que o alumnado posúe un nivel e madurez musicais axeitados para abordar con solvencia un curso superior, poderán ofrecer ao alumnado e á súa familia a oportunidade de presentarse a unha proba de nivel, mediante a cal o alumnado poida amosar se está en condicións de acceder e afrontar con garantía suficiente os obxectivos e contidos do curso ao que solicita o acceso. Os criterios de avaliación e cualificación desta proba serán os mesmos que os descritos para a avaliación extraordinaria do curso correspondente. A promoción está supeditada á superación, cunha calificación igual ou superior a 5, da totalidade das probas das materias do curso e da existencia de praza vacante nas materias do curso ao que desexa promocionar.

10.2.4. Medidas de Recuperación

PROCEDEMENTOS DE RECUPERACIÓN ORDINARIOS

No caso de suspender a avaliación final de maio, o alumnado poderá presentarse en CONVOCATORIA EXTRAORDINARIA DE XUÑO. Neste caso, o alumnado recibirá instrucións escritas coas tarefas de recuperación recomendadas de cara ao exame da convocatoria extraordinaria de xuño, quedando o profesorado cunha copia destas instrucións asinada polo pai, nai ou titor do alumnado. O alumnado promocionará ao seguinte curso tendo como máximo unha materia pendente. No caso de ter dúas ou máis asignaturas pendentes deberá repetir o curso completo.

O alumnado que precise recuperar unha materia pendente do curso anterior poderán facer un proba de recuperación cos contidos de todo o curso pendente durante o primeiro trimestre do curso seguinte, sempre e cando o profesorado da materia o estime procedente en base a avaliación inicial e continua do alumnado. En ningún caso, esta decisión recaerá unicamente no alumnado ou na súa familia.

O profesorado deste departamento poderá dispoñer de horas de reforzo educativo, normalmente repartidas en tramos de medias horas. Consultarase ao profesorado da materia correspondente pola dispoñibilidade e idoneidade dun reforzo.

A duración do reforzo está supeditada á necesidade de atención de canto alumnado o necesitase.

PROBAS EXTRAORDINARIAS DE XUÑO

Aquel alumnado que non acade os obxectivos na avaliación final de maio terán que amosar o seu grao de consecución na convocatoria extraordinaria de xuño. Para a cualificación desta CONVOCATORIA EXTRAORDINARIA DE XUÑO obviamente non se terá en conta o criterio de actitude.

LINGUAXE MUSICAL GRAO ELEMENTAL			
CONVOCATORIA EXTRAORDINARIA			
ÁREA DE COÑECEMENTOS			
RITMO E LECTURA	ENTOACIÓN	AUDICIÓN	TEORÍA
30 %	30 %	25 %	15 %

10.2.5. Recursos didácticos

- CALCAGNO, F. e RAPOSO, S. (2019): Lenguaje Musical 2, Enclave Creativa Ediciones, 1ª Edición: Setembro 2020. ISBN:978-84-17917-09-8

10.3.3° GRAO ELEMENTAL

10.3.1.Obxectivos

- Desenvolver unha lectura correcta e fluída nos ritmos e melodías nos compases de 3/8, 9/8, 12/8, 2/2, 3/2 e 4/2, xunto cos dos cursos anteriores.
- Ler fragmentos rítmico-melódicos cambiando o compás e a clave.
- Realizar polirritmias en grupo e individualmente por medio de instrumentos de percusión indeterminada ou de percusión corporal.
- Articular e interpretar correctamente os matices dinámicos e agónicos.
- Levar a cabo unha correcta técnica vocal na entoación (relaxación, respiración, vocalización, ...).
- Saber entoar correctamente as escalas de ata tres alteracións propias, así como un repertorio de leccións e cancións incluíndo polifonía a dúas voces.
- Memorizar estruturas rítmicas e fórmulas melódicas, así como un repertorio de cancións.
- Aplicar na práctica todos os conceptos teóricos aprendidos.
- Propiciar o emprego dunha terminoloxía musical que lle permita ao alumnado comunicar os seus coñecementos e ideas musicais.
- Desenvolver a creatividade musical mediante a improvisación e a composición de secuencias rítmicas e melódicas axeitadas ao nivel do curso.
- Utilizar a percusión corporal e instrumental para comprender e interpretar os ritmos escritos.
- Entoar todos os intervalos xustos, maiores e menores ata a 8ª dentro dun contexto tonal.
- Afinar as notas alteradas accidentalmente en secuencias sinxelas.

- Representar graficamente fragmentos musicais escoitados ou previamente memorizados e executados no piano, acordes aos contidos do curso.
- Desenvolver as capacidades de concentración e memorización a través da audición.
- Distinguir as formas musicais básicas (rondó, *lied*, ...) a través da audición e do movemento.
- Desenvolver a creatividade, respectando as producións musicais propias e alleas.
- Comprender a importancia do esforzo e traballo individual, creando pautas para un estudo sistemático.
- Valorar o silencio como medio para a concentración e a apreciación musical.
- Comprender a súa contribución ao feito musical nunca clase colectiva.
- Amosar respecto polas creacións alleas.
- Acadar a consciencia da importancia do traballo diario e esforzo.
- Desenvolver a capacidade de concentración precisa no traxecto da nosa praxe musical.
- Respectar as normas de convivencia dentro e fóra da aula.
- Coidar e usar axeitadamente o material da aula, así como facerse responsable do seu propio material (libros de texto, partituras e material funxible).

10.3.2.Contidos

Ademais de todos os contidos dos cursos anteriores, os seguintes:

TRATAMENTO DA VOZ

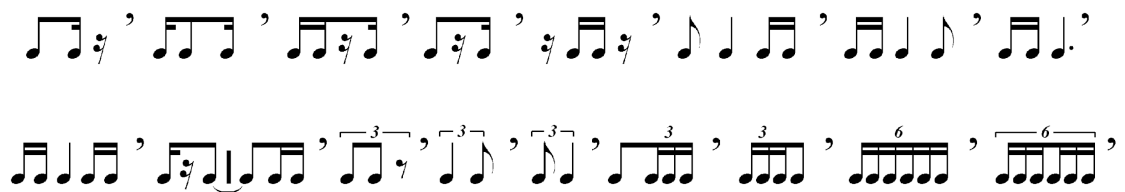
- Todos os contidos dos cursos anteriores.
- Interpretación de melodías con e sen acompañamento, que presenten patróns rítmicos propios deste curso.
- Entoación de todos os intervalos maiores, menores e xustos ata a 8ª.

- Entoación de melodías que traballen o semitono diatónico e cromático.
- Entoación de escalas de ata tres alteracións propias.
- Entoación dos tipos de escalas menores (natural, harmónica e melódica).
- Entoación de acordes maiores e menores, tanto arpexados como enlazados ou en exercicios de camiños.
- Entoación de melodías modulantes reparando na nova tonalidade.
- Memorización de melodías propostas sen o soporte visual da partitura.
- Improvisación vocal en fórmulas de pregunta - resposta, variacións ou rondós.
- Entoación atendendo ás indicacións agónicas e dinámicas expresadas na partitura ou indicadas polo profesorado.
- Entoación de canon a 3 voces.
- Entoación deductiva por motivos.
- Entoación a dúas voces con melodía e fundamentais dos acordes.

TRATAMENTO DO RITMO

- Todos os contidos dos cursos anteriores.
- Dominio da clave de sol, fa en 4ª.
- Lectura interválica sen especificar a clave.
- Lectura polifónica en claves de sol e fa en 4ª liña.
- Compases de 3/8, 9/8, 12/8, 2/2, 3/2 e 4/2.
- Canon rítmico a tres voces.
- Exercicios de coordinación de ambas mans.
- Equivalencias figura = figura e pulso=pulso.
- Novas combinacións rítmicas:

(en subdivisión binaria)



(en subdivisión ternaria)



AUDICIÓN

- Todos os contidos dos cursos anteriores.
- Representación gráfica de elementos melódicos e rítmicos (ditado), en tonalidades maiores e menores con tres alteracións na armadura, en compases de 2/4, 3/4, 4/4, 3/8, 6/8, 9/8, 2/2, 3/2 e 4/2.
- Representación gráfica de melodías empregando as distintas claves segundo o rexistro do fragmento escoitado.
- Memorización e recoñecemento de fragmentos sinxelos presentando posteriormente a súa escritura.
- Recoñecemento auditivo de aspectos abordados na teoría deste curso: intervalos, rexistros, modificacións de tempo, signos de articulación, tonalidade, tipos de escalas menores, acordes maiores e menores, imitación...
- Identificación de estruturas rítmicas nunha audición.
- Recoñecemento tímbrico dos instrumentos da orquestra.
- Identificación e corrección de erros nun fragmento escrito a partir da audición.

- Recoñecemento de estruturas harmónicas (I-IV-V).
- Percepción de recursos musicais: repetición, imitación e variación de fragmentos melódicos.

TEORÍA

- Todos os contidos dos cursos anteriores.
- Intervalos con sons naturais.
- Alteracións.
- Intervalos alterados.
- Semitón cromático e diatónico, unísono e notas enharmónicas.
- Tonalidade e modalidade: tonalidades maiores e menores.
- Graos da escala, graos tonais e modais e modulación.
- Escalas diatónicas: tipos de escalas menores.
- Equivalencias.
- Grupos de valoración especial.
- Acordes de tres sons.
- Dobre e triple pontiño. Pontiño de complemento e de prolongación.
- Acentuación rítmica.
- Tempo, aire ou movemento.
- Agóxica.
- Dinámica.
- Acentuación e articulación.
- Carácter.
- Ampliación, redución e inversión de intervalos.

- Claves de Sol, Dó en 1ª, 2ª, 3ª e 4ª e Fa en 3ª e 4ª.
- Signos de repetición e abreviaturas.
- Creación de melodías partindo da harmonía proporcionada.
- Creación de respostas atendendo a unha pregunta.
- Creación de motivos para a súa imitación.
- Creación de melodías adaptando os motivos aos acordes enlazados e coa adaptación por cambio de nivel.
- Identificación e uso de notas de paso, floreos e apoiaturas.

10.3.3. Avaluación

CRITERIOS DE AVALIACIÓN

- Amosar unha lectura correcta nos ritmos, compases e claves correspondentes, así como unha correcta lectura interválica e polifónica.
- Ter asimiladas as fórmulas rítmicas e os compases traballados amosando unha lectura fluída na que se mantén o pulso (interiorizado o silencio) e o acento propio do compás.
- Ser capaz de marcar os compases con e sen subdivisión, realizando os cambios precisos de compás.
- Ser capaz de realizar a articulación e as dinámicas adecuadas na lectura rítmica.
- Imitar, improvisar e crear secuencias rítmicas cos contidos abordados, co uso da percusión indeterminada ou da percusión corporal.
- Improvisar, imitar ou crear estruturas melódicas co uso da voz.
- Entoar empregando unha postura corporal, respiración e colocación vocal axeitadas.
- Entoar correctamente melodías con ou sen acompañamento pianístico, tanto con partitura como de memoria, tanto estudadas como repentizadas.

- Entoar correctamente escalas de ata dúas alteracións propias e todos os tipos de escalas menores e maiores.
- Memorizar un repertorio de cancións propostas a unha ou dúas voces.
- Entoar atendendo ás indicacións agónicas e dinámicas expresadas na partitura ou indicadas polo profesorado.
- Reproducir por escrito melodías, recoñecendo previamente a estrutura harmónica, o compás, nota de comezo e tonalidade.
- Ser capaz de distinguir auditivamente distintos timbres.
- Saber interpretar os signos e termos musicais traballados que aparezan na partitura.
- Incorporar á súa terminoloxía, á súa lectura e á súa grafía os contidos teóricos específicos deste 3º curso.
- Saber analizar os contidos teóricos deste 3º curso nas partituras do seu repertorio instrumental.
- Ser responsable da súa contribución ao feito musical nunha clase colectiva.
- Amosar respecto polas creacións alleas.
- Acadar a consciencia da importancia do traballo diario e esforzo.
- Ser sensible ante o silencio.
- Amosar a capacidade de concentración precisa no trascurso da praxe musical.
- Amosar respecto polas normas de convivencia dentro e fóra da aula.
- Amosar coidado e uso axeitado do material da aula, así como facerse responsable do seu propio material (libros de texto, partituras e material funxible).

MÍNIMOS ESIXIBLES

Estarán en concordancia cos contidos e obxectivos fixados na programación do curso correspondente. En todo caso, para aprobar a materia deberase alcanzar un cinco ou superior na calificación final da materia.

PROCEDEMENTOS E FERRAMENTAS DE AVALIACIÓN

A avaliación no grao elemental levarase a cabo tendo en conta os obxectivos e os criterios de avaliación establecidos no currículo. A avaliación da aprendizaxe do alumnado será continua, cualitativa e integradora, aínda que diferenciada segundo as materias do currículo.

O profesorado avaliará tanto a aprendizaxe do alumnado como os procesos de ensino e a súa propia práctica docente.

A avaliación será continua e basearase na observación sistemática das experiencias na aula, que han dar lugar a anotacións rexistradas no caderno do profesorado para un mellor seguimento da evolución individual do alumnado.

Procederase a principio de curso a realizar unha avaliación inicial para determinar o punto de partida sobre o cal establecer a programación específica para cada alumno.

Como a avaliación é continua procederase a facer a avaliación procesual con axuda das anotacións rexistradas no Caderno do Profesorado, que farán un seguimento da asistencia a clase e a participación nas diferentes actividades.

A avaliación final farase tendo en conta a consecución dos obxectivos para cada curso, ou sexa, comprobando que os alumnado estea en disposición de acometer o curso seguinte. Aquel alumnado que non acade os obxectivos na avaliación final de maio terán que amosar o seu grao de consecución na convocatoria extraordinaria de xuño.

Por outra banda existe a posibilidade de acceder a calquera curso sen ter aprobado o anterior mediante as correspondentes probas de acceso, para as cales se especifican os criterios da avaliación no apartado correspondente.

Finalmente existe a posibilidade de promoción durante o primeiro trimestre (Ver o apartado: Criterios para a concesión da ampliación de matrícula).

CRITERIOS DE CUALIFICACIÓN

LINGUAXE MUSICAL GRAO ELEMENTAL				
CONVOCATORIA ORDINARIA				
ÁREA DE COÑECEMENTOS				
RITMO E LECTURA	ENTOACIÓN	AUDICIÓN	TEORÍA	ACTITUDE
30 %	30 %	20 %	15 %	5 %

Os criterios de cualificación están expresados en porcentaxes para cada área de coñecementos e habilidades. Por decisión da Comisión de Coordinación Pedagóxica, resérvase tamén unha porcentaxe para a cualificación da actitude.

As porcentaxes nas distintas áreas de coñecemento aplicaranse a partir dos resultados obtidos nas probas correspondentes a cada avaliación máis as evidencias recollidas no caderno do profesorado na súa observación na aula. A cualificación obtida redondearase ao seguinte número enteiro cando o decimal sexa igual ou maior a 5.

CRITERIOS PARA A CONCESIÓN DE AMPLIACIÓN DE MATRÍCULA

A promoción decidírase na Xunta Avaliadora (ordinaria ou extraordinaria) conforme ao establecido polo currículo e terá lugar no primeiro trimestre, dentro dun prazo límite estipulado para tal fin.

Se todo o profesorado do alumnado considera, por unanimidade, que o alumnado posúe un nivel e madurez musicais axeitados para abordar con solvencia un curso superior, poderán ofrecer ao alumnado e á súa familia a oportunidade de presentarse a unha proba de nivel, mediante a cal o alumnado poida amosar se está en condicións de acceder e afrontar con garantía suficiente os obxectivos e contidos do curso ao que solicita o acceso. Os criterios de avaliación e cualificación desta proba serán os mesmos que os descritos para a avaliación extraordinaria do curso correspondente.

A promoción está supeditada á superación, cunha calificación igual ou superior a 5, da totalidade das probas das materias do curso e da existencia de praza vacante nas materias do curso ao que desexa promocionar.

10.3.4. Medidas de Recuperación

PROCEDEMENTOS DE RECUPERACIÓN ORDINARIOS

No caso de suspender a avaliación final de maio, o alumnado poderá presentarse en CONVOCATORIA EXTRAORDINARIA DE XUÑO. Neste caso, o alumnado recibirá instrucións escritas coas tarefas de recuperación recomendadas de cara ao exame da convocatoria extraordinaria de xuño, quedando o profesorado cunha copia destas instrucións asinada polo pai, nai ou titor do alumnado.

O alumnado promocionará ao seguinte curso tendo como máximo unha materia pendente. No caso de ter dúas ou máis materias pendentes deberá repetir o curso completo.

O alumnado que precise recuperar unha materia pendente do curso anterior poderán facer un proba de recuperación cos contidos de todo o curso pendente durante o primeiro trimestre do curso seguinte, sempre e cando o profesorado o estime procedente en base a avaliación inicial e continua do alumnado. En ningún caso, esta decisión recaerá unicamente no alumnado ou na súa familia.

O profesorado deste departamento poderá dispoñer de horas de reforzo educativo, normalmente repartidas en tramos de medias horas. Consultarase ao profesorado da materia correspondente pola dispoñibilidade e idoneidade dun reforzo. A duración do reforzo está supeditada á necesidade de atención de canto alumnado o necesitase.

PROBAS EXTRAORDINARIAS DE XUÑO

Aquel alumnado que non acade os obxectivos na avaliación final de maio terán que amosar o seu grao de consecución na convocatoria extraordinaria de xuño. Para a cualificación desta CONVOCATORIA EXTRAORDINARIA DE XUÑO non se terá en conta o criterio actitudinal.

LINGUAXE MUSICAL GRAO ELEMENTAL			
CONVOCATORIA EXTRAORDINARIA			
ÁREA DE COÑECEMENTOS			
RITMO E LECTURA	ENTOACIÓN	AUDICIÓN	TEORÍA
30 %	30 %	25 %	15 %



10.3.5. Recursos didácticos

- CALCAGNO, F. Y RAPOSO, S. (2019): Lenguaje Musical 3 - Enclave Creativa Ediciones.
1ª Edición: Septiembre de 2021. ISBN - 13: 978-84-17917-14-2.

10.4.4° GRAO ELEMENTAL

10.4.1.Obxectivos

- Ler fluída correctamente ritmos e melodías en compás de 12/8, 2/2, 3/2 e 4/2 ademais daqueles aprendidos en cursos anteriores.
- Introducción aos compases de 6/4, 5/4, 5/8 e 7/8.
- Ler fragmentos rítmico - melódicos cambiando o compás e a clave.
- Realizar os cambios de compás segundo a equivalencia dada.
- Articular e interpretar correctamente os matices dinámicos e agónicos na lectura rítmica e nas cancións.
- Levar a cabo unha correcta técnica de entoación e emisión vocal (relaxación, respiración, vocalización...).
- Entoar as escalas en tonalidades de ata catro alteracións e os intervalos estudados, e un repertorio de cancións e leccións incluíndo polifonía ate a tres voces.
- Realizar colectiva e individualmente polirritmias máis complexas mediante a percusión corporal ou con pequeno instrumental.
- Improvisar secuencias rítmicas e melódicas e pequenas estruturas formais segundo os contidos do curso.
- Aplicar na práctica, todos os conceptos teóricos aprendidos empregando unha terminoloxía musical que lle permita ao alumnado comunicar os seus coñecementos e ideas.
- Asimilar na práctica, todos os conceptos teóricos aprendidos.
- Utilizar a percusión corporal e instrumental para descifrar os ritmos escritos.
- Valorar o silencio como medio para a concentración e a apreciación musical.
- Desenvolver a creatividade mediante a improvisación e a creación individual.
- Escribir fragmentos musicais escoitados ao dictado dacordo aos contidos do curso.

- Representar graficamente fragmentos musicais escoitados ou previamente memorizados de acordo aos contidos do curso.
- Desenvolver as capacidades de concentración e memorización a través da audición para poder valorar a importancia destas facultades no feito musical.
- Distinguir as formas musicais básicas (rondó, lied...) a través da audición.
- Desenvolver a creatividade, respetando as produccions musicais propias e alleas.
- Comprender a importancia do esforzo e traballo individual, creando pautas para un estudo sistemático.

10.4.2.Contidos

Ademais de todos os contidos dos cursos anteriores, os seguintes:

TRATAMENTO DA VOZ

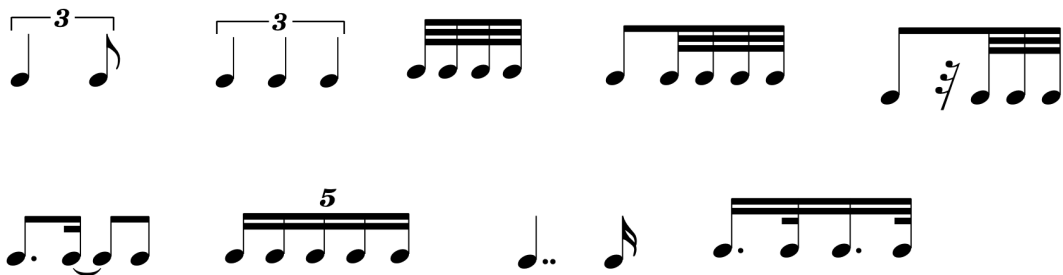
- Todos os conceptos dos cursos anteriores. Prestando especial importancia aos intervalos e todos os seus tipos, tonalidades, acordes, ornamentación e escalas.
- Interpretación de melodías con e sen acompañamento, que presenten as novidades rítmicas propias deste curso (novos patróns rítmicos, novos compases).
- Entoación en tonalidades de ata catro alteracións, así como en todos os tipos de escalas maiores, menores e novas escalas: cromática, pentáfona e hexátona.
- Entoación de melodías modulantes reparando na nova tonalidade.
- Entoación de tódolos intervalos simples.
- Entoación polifónica de acordes e secuencias de acordes PM, Pm, e 7^a dominante.
- Memorización de melodías propostas sen o soporte visual da partitura.
- Improvisación vocal en fórmulas de pregunta-resposta, variacións e rondós.
- Entoación atendente ás indicacións agóxicas e dinámicas expresadas na partitura ou indicadas polo director (profesorado ou alumnado).

- Entoación de escalas e acordes tonais ata catro alteracións maiores e menores tanto arpexiados como enlazados ou en exercicios de camiños
- Entoación de canon a 4 voces
- Entoación deductiva de motivos
- Entoación a dúas voces con melodía e fundamentais dos acordes

TRATAMENTO DO RITMO

- Todos os contidos dos cursos anteriores.
- Canon rítmico a 3 voces
- Exercicios de coordinación de ambas mans
- Compases de 12/8, 2/2, 3/2, 4/2, 5/4, 6/4, 5/8, 7/8.
- Patróns rítmicos novos:

Compases simples:



Compases compostos



- Compases dispares: combinación de corcheas e negras e máis os seus silencios.
- Equivalencias: figura = figura con cambio de subdivisión.
- Grupos de valoración especial irregulares.
- Domino das claves de cursos anteriores e iniciación ás de Do en 3ª.
- Lectura polifónica en claves de sol e fa en 4ª liña simultaneamente.
- Interpretación con *swing*.
- Petenera.

AUDICIÓN

- Todos os contidos de cursos anteriores.
- Representación gráfica de elementos melódicos e rítmicos dados no curso en tonalidades de ata catro alteracións, cos novos compases e patróns rítmicos; con recoñecemento previo de estrutura harmónica, compás e tonalidade.

- Representación gráfica de elementos melódico - rítmicos (ditado) a partir dun fragmento dictado ao piano, con instrumentos de percusión indeterminada ou a través de melodías gravadas con outros instrumentos.
- Representación gráfica de melodías empregando as distintas claves según o rexistro do fragmento escoitado.
- Memorización e recoñecemento de fragmentos sinxelos presentando posteriormente a súa escritura.
- Recoñecemento auditivo de aspectos abordados na teoría deste e doutros cursos: intervalos, tipos de escalas maiores e menores; acordes de quinta aumentada e diminuída e séptima de dominante.
- Harmonía: Acordes de 5ª aumentada e diminuída. 7ª de Dominante. Cadencias.
- Recoñecemento de estruturas harmónicas (I-IV-V)
- Análise formal (fundamentos). Repetición, contraste e variación. Pequenas formas binarias, ternarias e cuaternarias.

TEORÍA

- Todos os contidos de cursos anteriores.
- Os intervalos simples. Número de orde e especie.
- Os intervalos. Semitón cromático e diatónico. Unísono. Notas enharmónicas.
- A tonalidade e modalidade.
- Os tipos de escala menor e Maior.
- Outras escalas: pentáfona, hexátona e cromática.
- Os compás de 3/2 . Subdivisión de compases. Compás a un tempo.
- Os compases de amalgama. O compás de 5/8. O Zortziko.
- O compás de petenera. Compases de un tempo. Compases máis frecuentes.
- A harmonía. Os tipos de acorde. O estado dos acordes.

- A harmonía. O acorde de 7^a de dominante.
- A harmonía. A modulación. Tonalidades veciñas, homónimas, enharmónicas.
- A harmonía. Funcións tonais. Importancia dos graos na tonalidade.
- Cadencias. Conclusiva e suspensiva.
- Frase musical. Células rítmicas de inicio e final de frase.
- Ordenacións formais.
- As abreviacións.
- Creación de melodías partindo da harmonía proporcionada.
- Creación de respostas atendendo a unha pregunta.
- Creación de motivos para a súa imitación.
- Creación de melodías adaptando motivos cos acordes enlazados e coa adaptación por cambio de nivel.
- Forma rondó.
- Escala pentatónica maior e menor.
- Introducción aos procesos cadenciais.

10.4.3. Avaliación

CRITERIOS DE AVALIACIÓN

- Amosar unha lectura correcta nos ritmos, compases e as claves correspondentes, así como unha correcta lectura interválica e polifónica.
- Ter asimiladas as fórmulas rítmicas e os compases traballados amosando unha lectura fluída na que se mantén o pulso (interiorizado o silencio) e o acento propio do compás.
- Ser capaz de marcar os compases con e sen subdivisión, realizando os cambios precisos de compás, incluíndo os cambios compases dispaes.
- Ler correctamente fragmentos rítmico - melódicos con cambios de clave.

- Ler correctamente e con precisión os grupos de valoración especial.
- Ser capaz de realizar a articulación e as dinámicas axeitadas.
- Imitar, improvisar e crear secuencias rítmicas cos contidos abordados co uso da percusión indeterminada ou de percusión corporal.
- Improvisar, imitar ou crear estruturas melódicas co uso da voz.
- Entoar usando correctamente o corpo.
- Entoar correctamente melodías con ou sen acompañamento pianístico, tanto con partitura como de memoria, tanto estudadas como repentizadas.
- Entoar de maneira exacta calquera intervalo melódica e harmónicamente.
- Memorizar un repertorio de cancións propostas a unha ou dúas voces.
- Entoación atendendo ás indicacións agónicas e dinámicas expresadas na partitura ou indicadas polo profesorado.
- Entonar todos os tipos de escalas maiores e menores.
- Reproducir por escrito melodías, recoñecendo previamente estrutura harmónica, compás, tonalidade e nota de comezo.
- Ser capaz de distinguir auditivamente distintos timbres.
- Recoñecer auditivamente os distintos tipos de escalas maiores e menores.
- Recoñecer auditivamente os acordes de 5ª Aum, 5ª dim. e 7ª de Dominante.
- Coñecer e entoar os tipos de acordes tríadas e o de 7ª de Dominante.
- Saber interpretar os signos e termos musicais que aparezan na partitura.
- Incorporar á súa terminoloxía, á súa lectura e á súa grafía os contidos teóricos específicos deste 4º curso.
- Saber analizar nas partituras do seu repertorio instrumental os contidos teóricos deste 4º curso.
- Analizar a forma (binaria, ternaria ou cuaternaria) de pequenas cancións e pezas.

- Ser responsable da súa contribución ao feito musical nunha clase colectiva.
- Amosar respecto polas creacións alleas.
- Acadar a consciencia da importancia do traballo diario e esforzo.
- Ser sensible ante o silencio.
- Desenvolver a capacidade de concentración precisa para a praxe musical.
- Respetar as normas de convivencia dentro e fóra da aula.
- Coidar e usar axeitadamente o material da aula, así como facerse responsable do seu propio material (libros de texto, partituras e material funxible).

MÍNIMOS ESIXIBLES

Estarán en concordancia cos contidos e obxectivos fixados na programación do curso correspondente. En todo caso, para aprobar a materia deberase alcanzar un cinco ou superior na calificación final da materia.

PROCEDEMENTOS E FERRAMENTAS DE AVALIACIÓN

A avaliación no grao elemental levarase a cabo tendo en conta os obxectivos e os criterios de avaliación establecidos no currículo. A avaliación da aprendizaxe do alumnado será continua, cualitativa e integradora, aínda que diferenciada segundo as materias do currículo.

O profesorado avaliará tanto a aprendizaxe do alumnado como os procesos de ensino e a súa propia práctica docente.

A avaliación será continua e basearase na observación sistemática das experiencias na aula, que han dar lugar a anotacións rexistradas no caderno do profesorado, para un mellor seguimento da evolución individual do alumnado.

Procederase a principio de curso a realizar unha avaliación inicial para determinar o punto de partida sobre o cal establecer a programación específica para cada alumno.

Como a avaliación é continua procederase a facer a avaliación procesual con axuda das anotacións rexistradas no caderno do profesorado, que farán un seguimento da asistencia a clase, a participación nas diferentes actividades.

A avaliación final farase tendo en conta a consecución dos obxectivos para cada curso, ou sexa, comprobando que os alumnado estea en disposición de acometer o curso seguinte. Aquel alumnado que non acade os obxectivos na avaliación final de maio terán que amosar o seu grao de consecución na convocatoria extraordinaria de xuño.

Por outra banda existe a posibilidade de acceder a calquera curso sen ter aprobado o anterior mediante as correspondentes probas de acceso, para as cales se especifican os criterios da avaliación no epígrafe correspondente.

CRITERIOS DE CUALIFICACIÓN

LINGUAXE MUSICAL GRAO ELEMENTAL				
CONVOCATORIA ORDINARIA				
ÁREA DE COÑECEMENTOS				
RITMO E LECTURA	ENTOACIÓN	AUDICIÓN	TEORÍA	ACTITUDE
30 %	30 %	20 %	15 %	5 %

Os criterios de cualificación están expresados en porcentaxes para cada área de coñecementos e habilidades. Por decisión da Comisión de Coordinación Pedagóxica resérvase tamén unha porcentaxe para a cualificación da actitude.

As porcentaxes nas distintas áreas de coñecemento aplicaranse a partir dos resultados obtidos nas probas correspondentes a cada avaliación máis as evidencias recollidas no caderno do profesorado na súa observación na aula. A cualificación obtida redondearase ao seguinte número enteiro cando o decimal sexa igual ou maior a 5.

CRITERIOS PARA A CONCESIÓN DE AMPLIACIÓN DE MATRÍCULA

Para acceder ó curso seguinte (1º Grao Profesional) é necesaria a superación dunha proba de acceso.

10.4.4. Medidas de Recuperación

PROCEDEMENTOS DE RECUPERACIÓN ORDINARIOS

No caso de suspender a avaliación final de maio, o alumnado poderá presentarse en CONVOCATORIA EXTRAORDINARIA DE XUÑO. Neste caso, o alumnado recibirá instrucións escritas coas tarefas de recuperación recomendadas de cara ao exame da convocatoria extraordinaria de xuño, quedando o profesorado cunha copia destas instrucións asinada polo pai, nai ou titor do alumnado.

O alumnado promocionará ao seguinte cursotendo como máximo unha asignatura pendente. No caso de ter dúas ou máis asignaturas pendentes deberá repetir o curso completo.

O alumnado que precise recuperar unha materia pendente do curso anterior poderán facer un proba de recuperación cos contidos de todo o curso pendente durante o primeiro trimestre do curso seguinte, sempre e cando o profesorado da asignatura o estime procedente en base a avaliación inicial e continua do alumnado. En ningún caso, esta decisión recaerá unicamente no alumnado ou na súa familia.

O profesorado deste departamento poderá dispoñer de horas de reforzo educativo, normalmente repartidas en tramos de medias horas. Consultarase ao profesorado da materia correspondente pola dispoñibilidade e idoneidade dun reforzo.

A duración do reforzo está supeditada á necesidade de atención de canto alumnado o necesitase.

PROBAS EXTRAORDINARIAS DE XUÑO

Aquel alumnado que non acade os obxectivos na avaliación final de maio terán que amosar o seu grao de consecución na convocatoria extraordinaria de xuño.

Para a cualificación desta CONVOCATORIA EXTRAORDINARIA DE XUÑO non se terá en conta o criterio de actitude.

LINGUAXE MUSICAL GRAO ELEMENTAL			
CONVOCATORIA EXTRAORDINARIA			
ÁREA DE COÑECEMENTOS			
RITMO E LECTURA	ENTOACIÓN	AUDICIÓN	TEORÍA
30 %	30 %	25 %	15 %

10.4.5. Recursos Didácticos

- CALCAGNO, F. y RAPOSO, S. (2022): Lenguaje Musical 4 - Enclave Creativa Ediciones. 1a Edición: Septiembre 2022. ISBN:978-84-17917-22-7. I.S.M.N.: 979-0-801240-65-1
- DE LA VEGA, P. y GARCÍA-PALAO, A. (2015): Teoría del Lenguaje Musical y Fichas de Ejercicios (Curso 4º de Grado Elemental). Ediciones Si Bemol. ISBN-13: 978-8416337071.

10.5.1º GRAO PROFESIONAL

10.5.1.Obxectivos

- Analizar obras musicais: tonalidade e modulación, compás, forma, melodía, harmonía, estilo, ...
- Coñecer os instrumentos musicais e as súas diferentes formas de agrupación.
- Ler correctamente ritmos contemporáneos.
- Entoar todos os intervalos, incluíndo cromatismos, enharmonías e notas con alteracións dobres.
- Recoñecer e representar graficamente fragmentos musicais a unha ou dúas voces.
- Saber aplicar os coñecementos de linguaxe musical á interpretación das obras musicais entoadas e/ou interpretadas co seu instrumento.
- Desenvolver a creatividade a través da improvisación e da composición.

10.5.2.Contidos

RITMO E LECTO-ESCRITURA

- Todos os contidos do Grao Elemental.
- Grupos de valoración especial: cinquillo e septillo.
- Compases de 2/16, 3/16, 4/16, 6/16, 7/4 e 9/8 como compases dispaes.
- Petenera e zortziko.
- Acentuación irregular.
- Polimetría e polirritmia.
- Claves de Do en 1ª, 3ª e 4ª liña.

MELODÍA, HARMONÍA E AUDICIÓN

- Todos os contidos do Grao Elemental.
- Cromatismos.
- Enharmonías. Alteracións dobres.
- Melodías modais. Amplo uso da modulación.
- Consideracións formais e estilísticas das obras, repertorio ou leccións traballadas.
- Ditado a unha e a dúas voces. Ditados en clave de fa en 4ª.
- Entoación e interpretación instrumental dos acordes estudados, individualmente en forma arpexiada e tamén as voces simultáneas en grupo.
 - Entoación de melodías con notas de adorno (apoiatura, mordente de unha e dúas notas e grupetos).

EXPRESIÓN, ORNAMENTACIÓN E TEORÍA DA MÚSICA

- Todos os contidos do Grao Elemental.
 - Intervalos. Ampliación. Redución e inversión.
 - Compases básicos. Forma de medir xestualmente os compases.
 - Compases de amalgama. Compases de fracción engadida. Alternancia de compases.
- Equivalencias.
- Repaso de Tonalidade. Círculo de quintas. Tonalidades.
 - Repaso de Acordes: Tipos de acorde tríada. Estado do acorde. Duplicación.
 - Cifrado harmónico. Acordes de 7ª. Cifrado.
 - Cifrado americano.
 - Notas alleas ao acorde. Notas de paso, floreo, apoiaturas, retardo, anticipación e elisión.
 - Notas de adorno: apoiatura, mordente, trino.
 - Repaso de cadencias. Cadencias conclusivas e suspensivas.

- Escala heptáfona alterada. Escala pentatónica, hexátona e dodecafónica.
- Os modos. Os modos de setes notas naturais, gregorianos ou eclesiásticos.
- Os modos de sete notas transportados.
- A modulación.
- A frase musical. Clasificacións das frases según o número de períodos. Análise dunha frase musical.
- A voz cantada. Clasificación das voces.

10.5.3.Avaliación

CRITERIOS DE AVALIACIÓN

- Ler correctamente en toda a variedade e combinacións de compases.
- Executar correctamente os grupos de valoración especial.
- Ler e entoar fragmentos rítmico - melódicos cos signos e termos que da a partitura.
- Entoar calquera tipo de intervalo, acordes estudados e melodías modais.
- Reproducir de forma oral e escrita fragmentos musicais a unha ou dúas voces.
- Improvisar fragmentos musicais a unha ou dúas voces.
- Levar á práctica todos os contidos teóricos explicados.
- Saber ler en todas as claves (dominio das do grao elemental e introdución ás de Do en 2ª e de Fa en 3ª).
- Realizar correctamente os cambios de compás e as equivalencias.

MÍNIMOS ESIXIBLES

Estarán en concordancia cos contidos e obxectivos fixados na programación do curso correspondente. En todo caso, para aprobar a materia deberase alcanzar un cinco ou superior na calificación final da materia.

PROCEDEMENTOS E FERRAMENTAS DE AVALIACIÓN

A avaliación levarase a cabo tendo en conta os obxectivos e os criterios de avaliación establecidos no currículo. A avaliación da aprendizaxe do alumnado será continua, cualitativa e integradora, aínda que diferenciada segundo as materias do currículo.

O profesorado avaliará tanto a aprendizaxe do alumnado como os procesos de ensino e a súa propia práctica docente. A avaliación será continua e basearase na observación sistemática das experiencias na aula, que han dar lugar a anotacións rexistradas no caderno do profesorado, para un mellor seguimento da evolución individual do alumnado.

Procederase a principio de curso a realizar unha avaliación inicial para determinar o punto de partida sobre o cal establecer a programación específica para cada alumno.

Como a avaliación é continua procederase a facer a avaliación procesual con axuda das anotacións rexistradas no caderno do profesorado, que farán un seguimento da asistencia a clase, a participación nas diferentes actividades.

A avaliación final farase tendo en conta a consecución dos obxectivos para cada curso, ou sexa, comprobando que os alumnado estea en disposición de acometer o curso seguinte. Aquel alumnado que non acade os obxectivos na avaliación final de maio terán que amosar o seu grao de consecución na convocatoria extraordinaria de xuño.

Por outra banda existe a posibilidade de acceder a calquera curso sen ter aprobado o anterior mediante as correspondentes probas de acceso, para as cales se especifican os criterios da avaliación no epígrafe correspondente.

Finalmente existe a posibilidade de promoción durante o primeiro trimestre (Ver o apartado: Criterios para a concesión da ampliación de matrícula).

CRITERIOS DE CUALIFICACIÓN

LINGUAXE MUSICAL GRAO PROFESIONAL				
CONVOCATORIA ORDINARIA				
ÁREA DE COÑECEMENTOS				
RITMO E LECTURA	ENTOACIÓN	AUDICIÓN	TEORÍA	ACTITUDE
25 %	25 %	25 %	20 %	5 %

Os criterios de cualificación están expresados en porcentaxes para cada área de coñecementos e habilidades. Por decisión da Comisión de Coordinación Pedagóxica resérvase tamén unha porcentaxe para a cualificación da actitude.

As porcentaxes nas distintas áreas de coñecemento aplicaranse a partir dos resultados obtidos nas probas correspondentes a cada avaliación máis as evidencias recollidas no caderno do profesorado na súa observación na aula. A cualificación obtida redondearase ao seguinte número enteiro cando o decimal sexa igual ou maior a 5.

CRITERIOS PARA A CONCESIÓN DE AMPLIACIÓN DE MATRÍCULA

A promoción decidírase na Xunta Avaliadora (ordinaria ou extraordinaria) conforme ao establecido polo currículo e terá lugar no primeiro trimestre, dentro dun prazo límite estipulado para tal fin.

Se todo o profesorado do alumnado considera, por unanimidade, que o alumnado posúe un nivel e madurez musicais axeitados para abordar con solvencia un curso superior, poderán ofrecer ao alumnado e á súa familia a oportunidade de presentarse a unha proba de nivel, mediante a cal o alumnado poda amosar se está en condicións de acceder e afrontar con garantía suficiente os obxectivos e contidos do curso ao que solicita o acceso. Os criterios de avaliación e cualificación desta proba serán os mesmos que os descritos para a avaliación extraordinaria do curso correspondente. A promoción está supeditada á superación, cunha calificación igual ou superior a 5, da totalidade das probas das materias do curso e da existencia de praza vacante nas materias do curso ao que desexa promocionar.

10.5.4. Medidas de Recuperación

PROCEDEMENTOS DE RECUPERACIÓN ORDINARIOS

No caso de suspender a avaliación final de maio, o alumnado poderá presentarse en CONVOCATORIA EXTRAORDINARIA DE XUÑO. Neste caso, o alumnado recibirá instrucións escritas coas tarefas de recuperación recomendadas de cara ao exame da convocatoria extraordinaria de xuño, quedando o profesorado cunha copia destas instrucións asinada polo pai, nai ou titor do alumnado.

O alumnado promocionará ao seguinte cursotendo como máximo unha asignatura pendente. No caso de ter dúas ou máis asignaturas pendentes deberá repetir o curso completo.

O alumnado que precise recuperar unha materia pendente do curso anterior poderán facer un proba de recuperación cos contidos de todo o curso pendente durante o primeiro trimestre do curso seguinte, sempre e cando o profesorado da asignatura o estime procedente en base a avaliación inicial e continua do alumnado. En ningún caso, esta decisión recaerá unicamente no alumnado ou na súa familia.

O profesorado deste departamento poderá dispoñer de horas de reforzo educativo, normalmente repartidas en tramos de medias horas. Consultarase ao profesorado da materia correspondente pola dispoñibilidade e idoneidade dun reforzo.

A duración do reforzo está supeditada á necesidade de atención de canto alumnado o necesitase.

PROBAS EXTRAORDINARIAS DE XUÑO

Aquel alumnado que non acade os obxectivos na avaliación final de maio terán que amosar o seu grao de consecución na convocatoria extraordinaria de xuño.

Para a cualificación desta CONVOCATORIA EXTRAORDINARIA DE XUÑO non se terá en conta o criterio de actitude.

LINGUAXE MUSICAL GRAO PROFESIONAL			
CONVOCATORIA EXTRAORDINARIA			
ÁREA DE COÑECEMENTOS			
RITMO E LECTURA	ENTOACIÓN	AUDICIÓN	TEORÍA
25 %	25 %	25 %	25 %

10.5.5. Recursos Didácticos

- ROBLES OJEDA, G. (2011): Nuevo Lenguaje Musical I Enseñanza Profesional, Ediciones Si Bemol. ISBN-13: 978-8492530120.

10.6.2º GRAO PROFESIONAL

10.6.1.Obxectivos

- Adquirir un dominio e soltura na execución rítmica e melódica propios dun nivel profesional.
- Adquirir un dominio e soltura na percepción auditiva propios dun nivel profesional.
- Empregar a memoria musical como recurso para o desenvolvemento do oído interno.
- Saber interpretar novas grafías para ritmos tradicionais e polimetrías.
- Asimilar correctamente todos os G.V.E. regulares, irregulares e desprazados.
- Amosar un dominio na execución dos cambios de subdivisión, a través dos G.V.E. e dos cambios de compás (equivalencias).
- Ler correctamente música sen compás, atendendo á articulación e ao barrado.
- Interpretar fragmentos rítmico - melódicos en compases mixtos, fraccionarios, decimais e quebrados.
- Practicar a entoación deductiva en fragmentos melódicos do século XX.
- Recoñecer e representar graficamente fragmentos musicais a unha e dúas voces.
- Saber servirse da linguaxe musical dunha maneira autónoma para poder interpretar correctamente as obras estudadas co instrumento correspondente.
- Saber aplicar os conceptos teóricos á práctica musical.
- Coñecer a teoría e a práctica do transporte musical tanto lido como mental.
- Comprender as formas musicais máis importantes, a un nivel básico.
- Analizar a tonalidade e modulación obras ou fragmentos.
- Analizar intervalos, escalas, acordes e funcións armónicas.

- Desenvolver a creatividade a través da improvisación e da composición.

10.6.2.Contidos

RITMO E LECTO-ESCRITURA

- Todos os contidos do Grao Elemental máis os do 1º curso de Grao Profesional e de cursos anteriores.
- Novas formas de interpretar ritmos tradicionais.
- Grupos de valoración especial irregulares, con valor dun e máis tempos.
- Grupos de valoración especial desprazados.
- Música sen compás (valores puros).
- Combinacións rítmicas complexas, incluíndo os chamados valores irracionais.
- Compases mixtos, decimais, quebrados e fraccionarios.
- Dominio dos cambios de subdivisión, a través dos G.V.E. e dos cambios de compás (equivalencias).
- Dominio das distintas claves.

MELODÍA, HARMONÍA E AUDICIÓN

- Todos os contidos do Grao Elemental e de 1º curso de Grao Profesional.
- Ditados a unha e dúas voces coa utilización de todos os graos (naturais ou alterados) na segunda voz.
- Entoación polifónica e deductiva.
- Entoación de fragmentos de compositores do século XX.
- Entoación interválica sen contexto tonal.
- Entoación de melodías e cancións a unha ou máis voces con e sen apoio da partitura.
- Análise e recoñecemento de tonalidades e modulacións de obras ou fragmentos.

- Análise e recoñecemento de intervalos, escalas, acordes e funcións harmónicas.

EXPRESIÓN, CREATIVIDADE E TEORÍA DA MÚSICA

- Todos os contidos do 1º curso de Grao Profesional e de cursos anteriores.
- Acordes. Cifrado americano. Tipos de acordes de tres e catro notas. Cifrado armónico.
- Repaso das escalas. Heptáfonas alteradas, pentatónicas, hexátonas e dodecafónica. Os modos de sete notas naturais, gregorianos ou eclesiásticos.
- O transporte.
- Estructuras e recursos harmónicos.
- Notación musical. Notación neumática, cadrada, mensural e no século XX.
- Acústica musical. Serie harmónica natural.
- Cualidades do son. Índices acústicos. Sistema de construción de escalas.
- Instrumentos musicais. Clasificación.
- Instrumentos transpositores.
- Estructuras e recursos harmónicos: dominantes secundarias, patrón harmónico do rock-and roll e do blues, serie de séptimas de dominante, progresións melódico-harmónicas.
- A textura musical.
- As formas musicas. Canción ou lied, a fuga e a sonata.
- Ritmo e métrica. Fórmulas rítmicas na danza.
- Ritmo de valores, melódico, harmónico, dinámico, tímbrico e estrutural.

10.6.3.Avaliación

CRITERIOS DE AVALIACIÓN

- Comprender as novas formas de escritura do século XX.
- Aprender as nocións básicas de harmonía e modulación.

- Saber recoñecer as notas de adorno dos distintos estilos musicais.
- Coñecer novas formas de escritura de ritmos tradicionais.
- Entender os instrumentos transpositores e a relación entre tonalidade escrita e real.
- Ler música sen compás, con compases mixtos e decimais.
- Ler e entoar fragmentos rítmico - melódicos atendendo as indicacións do profesorado e da partitura.
 - Entoar calquera tipo de intervalo, acordes estudados e melodías modais e tonais.
 - Reproducir por escrito fragmentos musicais a unha ou dúas voces escoitados ou previamente memorizados (ditado).
 - Coñecer e saber aplicar na práctica os conceptos teóricos estudados.
 - Saber ler en todas as claves incluíndo cambios entre elas.
 - Ler ritmos e melodías cun dominio e soltura propios dun nivel profesional.
 - Entonar melodías e cancións a unha ou máis voces con ou sen apoio da partitura cun dominio e soltura propios dun nivel profesional.
 - Recoñecer mediante a análise da partitura e auditivamente as tonalidades e as modulacións de obras ou fragmentos.
 - Recoñecer mediante a análise da partitura e auditivamente os intervalos, escalas, acordes e funcións harmónicas.
 - Executar con soltura os cambios de subdivisión, a través dos G.V.E. e dos cambios de compás (equivalencias).
 - Improvisar e compoñer melodías a partir duns parámetros dados.

MÍNIMOS ESIXIBLES

Estarán en concordancia cos contidos e obxectivos fixados na programación do curso correspondente. En todo caso, para aprobar a materia deberase alcanzar un cinco ou superior na calificación final da materia.

PROCEDEMENTOS E FERRAMENTAS DE AVALIACIÓN

A avaliación levarase a cabo tendo en conta os obxectivos e os criterios de avaliación establecidos no currículo. A avaliación da aprendizaxe do alumnado será continua, cualitativa e integradora, aínda que diferenciada segundo as materias do currículo.

O profesorado avaliará tanto a aprendizaxe do alumnado como os procesos de ensino e a súa propia práctica docente. A avaliación será continua e basearase na observación sistemática das experiencias na aula, que han dar lugar a anotacións rexistradas no caderno do profesorado, para un mellor seguimento da evolución individual do alumnado.

Procederase a principio de curso a realizar unha avaliación inicial para determinar o punto de partida sobre o cal establecer a programación específica para cada alumno.

Como a avaliación é continua procederase a facer a avaliación procesual con axuda das anotacións rexistradas no Caderno do Profesorado, que farán un seguimento da asistencia a clase, a participación nas diferentes actividades.

A avaliación final farase tendo en conta a consecución dos obxectivos para cada curso, ou sexa, comprobando que os alumnado estea en disposición de acometer o curso seguinte. Aquel alumnado que non acade os obxectivos na avaliación final de maio terán que amosar o seu grao de consecución na convocatoria extraordinaria de xuño.

Por outra banda existe a posibilidade de acceder a calquera curso sen ter aprobado o anterior mediante as correspondentes probas de acceso, para as cales se especifican os criterios da avaliación no epígrafe correspondente.

Finalmente existe a posibilidade de promoción durante o primeiro trimestre (Ver o apartado: Criterios para a concesión da ampliación de matrícula).

CRITERIOS DE CUALIFICACIÓN

LINGUAXE MUSICAL GRAO PROFESIONAL				
CONVOCATORIA ORDINARIA				
ÁREA DE COÑECEMENTOS				
RITMO E LECTURA	ENTOACIÓN	AUDICIÓN	TEORÍA	ACTITUDE
25 %	25 %	25 %	20 %	5 %

Os criterios de cualificación están expresados en porcentaxes para cada área de coñecementos e habilidades. Por decisión da Comisión de Coordinación Pedagóxica resérvase tamén unha porcentaxe para a cualificación da actitude.

As porcentaxes nas distintas áreas de coñecemento aplicaranse a partir dos resultados obtidos nas probas correspondentes a cada avaliación máis as evidencias recollidas no caderno do profesorado na súa observación na aula. A cualificación obtida redondearase ao seguinte número enteiro cando o decimal sexa igual ou maior a 5.

CRITERIOS PARA A CONCESIÓN DE AMPLIACIÓN DE MATRÍCULA

A promoción decidirse na Xunta Avaliadora (ordinaria ou extraordinaria) conforme ao establecido polo currículo e terá lugar no primeiro trimestre, dentro dun prazo límite estipulado para tal fin.

Se todo o profesorado do alumnado considera, por unanimidade, que o alumnado posúe un nivel e madurez musicais axeitados para abordar con solvencia un curso superior, poderán ofrecer ao alumnado e á súa familia a oportunidade de presentarse a unha proba de nivel, mediante a cal o alumnado poda amosar se está en condicións de acceder e afrontar con garantía suficiente os obxectivos e contidos do curso ao que solicita o acceso. Os criterios de avaliación e cualificación desta proba serán os mesmos que os descritos para a avaliación extraordinaria do curso correspondente.

A promoción está supeditada á superación, cunha calificación igual ou superior a 5, da totalidade das probas das materias do curso e da existencia de praza vacante nas materias do curso ao que desexa promocionar.

10.6.4. Medidas de Recuperación

PROCEDEMENTOS DE RECUPERACIÓN ORDINARIOS

No caso de suspender a avaliación final de maio, o alumnado poderá presentarse en CONVOCATORIA EXTRAORDINARIA DE XUÑO. Neste caso, o alumnado recibirá instrucións escritas coas tarefas de recuperación recomendadas de cara ao exame da Convocatoria Extraordinaria de xuño, quedando o profesorado cunha copia destas instrucións asinada polo pai, nai ou titor do alumnado.

O alumnado promocionará ao seguinte curso tendo como máximo unha materia pendente. No caso de ter dúas ou máis materias pendentes deberá repetir o curso completo.

O alumnado que precise recuperar unha materia pendente do curso anterior poderán facer un proba de recuperación cos contidos de todo o curso pendente durante o primeiro trimestre do curso seguinte, sempre e cando o profesorado da materia o estime procedente. En ningún caso, esta decisión recaerá no alumnado ou na súa familia.

O profesorado deste departamento poderá dispoñer de horas de reforzo educativo, normalmente repartidas en tramos de medias horas, sempre en función da carga horaria de cada docente. Consultarase ao profesorado correspondente pola dispoñibilidade e idoneidade dun reforzo. En todo caso será o profesorado quen determine quen necesita asistir a el, rexeitando os casos en que o problema sexa sinxelamente falta de adicación por parte do alumnado.

A duración do reforzo está supeditada á necesidade de atención de canto alumnado o necesitare.

PROBAS EXTRAORDINARIAS DE XUÑO

Aquel alumnado que non acade os obxectivos na avaliación final de maio terán que amosar o seu grao de consecución na convocatoria extraordinaria de xuño.

Para a cualificación desta CONVOCATORIA EXTRAORDINARIA DE XUÑO obviamente non se terá en conta o criterio de actitude.

LINGUAXE MUSICAL GRAO PROFESIONAL			
CONVOCATORIA EXTRAORDINARIA			
ÁREA DE COÑECEMENTOS			
RITMO E LECTURA	ENTOACIÓN	AUDICIÓN	TEORÍA
25 %	25 %	25 %	25 %

10.6.5. Recursos Didácticos

- ROBLES OJEDA, G. (2012): Nuevo Lenguaje Musical II Enseñanza Profesional, Ediciones Si Bemol. ISBN-13: 978-8492530274.

I I.PROCEDEMENTOS PARA O SEGUIMENTO DA PD

O Seguimento da Programación realizarase, como mínimo, unha vez ao mes nas reunións de Departamento no que será un dos puntos do día de ditas reunións.

Para a realización da homoxeneización, antes de entregar a Programación, o profesorado da mesma materia e curso acordará os diferentes Criterios de Cualificación, así como o seu nivel de concreción, que se verá reflexado na correspondente Programación Didáctica.

As porcentaxes nas distintas áreas de coñecemento aplicaranse a partir dos resultados obtidos nas probas correspondentes a cada avaliación máis as evidencias recollidas no caderno do profesorado na súa observación na aula.

O proceso de calibración realizarase naqueles casos nos que existan mais dun/ha profesor/a por materia e mesmo nivel educativo.

O profesorado da mesma materia e nivel educativo poderá concretar todo o referente ao sistema de corrección das diferentes probas comúns a realizar. Os resultados das mesmas poderanse analizar nas Reunións de Departamento e/ou sesións de Avaliación para comprobar o correcto funcionamento do procedemento.

I2.PROCEDEMENTOS PARA REALIZAR A AVALIACIÓN INTERNA

Ao remate de cada trimestre valorarase o funcionamento interno do departamento en función dos datos obxetivos recollidos polo mesmo. Cada departamento implementará o sistema máis axeitado para realizar dita valoración.

O profesorado poderá solicitar a colaboración doutros profesores do departamento co fin de optimizar a calidade de todo o proceso de avaliación, a mellora dos procesos de ensino-aprendizaxe e a reflexión crítica sobre a práctica docente. En todo caso, a avaliación e a cualificación finais serán responsabilidade única do profesor/a encargado/a da materia.

ANEXO I: PROBAS DE ACCESO



DEPARTAMENTO DE LINGUAXE MUSICAL

PROBAS DE ACCESO

PROBAS DE ACCESO A 2º GRAO ELEMENTAL

A proba constará de catro exercicios nos que se valorará a capacidade de comprensión auditiva, de entoación, de realización rítmica (incluíndo a lectura de notas e demais signos da grafía musical) e os coñecementos teórico - prácticos. Versará sobre os contidos do 1º curso, incluíndo tanto os de Linguaxe Musical como os de Educación Auditiva e Vocal.

CONTIDOS

TRATAMENTO DA VOZ

- Interpretación de melodías sinxelas con e sen acompañamento, con e sen texto.
- Memorización de melodías e cancións propostas sen o soporte visual da partitura.
- Improvisación vocal e creacións en formulas de pregunta-resposta, variacións, rondos.
- Imitación de pequenos fragmentos.
- Escalas e arpexios de Do Maior e la menor.
- Entoación de intervalos partindo da tónica.
- Entoación atendendo ás indicacións agónicas e dinámicas expresadas na partitura ou indicadas polo profesorado.
- Entoación de melodías a capella e outras con acompañamento pianístico.
- Iniciación polifónica e cánones.
- Entoación dunha mesma melodía con ritmos diferentes.

TRATAMENTO DO RITMO

- Pulsación e acentuación.
- Compases: 2/4, 3/4, 4/4 e introdución ao 6/8.
- Comezo tético e anacrúsico. Notas a tempo e a contratempo.
- Lectura polifónica en clave de sol e fa na cuarta.

- Articulacións: legato, staccato, acento.
- Improvisación e creación rítmica con e sen proposta previa.
- Subdivisión binaria e ternaria.
- Figuras rítmicas: redonda, branca, negra, corchea e semicorchea.
- Diferentes combinacións con estas figuras:



- Lectura en claves de sol, fa en cuarta liña e a do instrumento estudado.
- Ostinatos rítmicos.
- Signos de prolongación: puntiño, ligadura e calderón.
- Polirritmia con percusión corporal, individualmente e en grupo.

AUDICIÓN

- Recoñecemento auditivo de aspectos abordados na teoría de 1º GE..
- Acentuación e identificación de compases: 2/4 e 3/4. Introducción ao 6/8.
- Memorización e recoñecemento de fragmentos sinxelos presentando posteriormente a súa escritura, tanto rítmicos como rítmico-melódicos.
- Recoñecemento do acorde de tónica, dominante e subdominante en Do M.
- Identificación de estruturas rítmicas nunha audición.
- Recoñecemento tímbrico das seccións da orquestra.
- Representación gráfica de elementos melódico-rítmicos (ditado) a partir dun fragmento dictado ao piano, con instrumentos de percusión indeterminada ou a través de melodías gravadas con outros instrumentos, en relación cos contidos teóricos, rítmicos e vocais deste 1º curso.
- Identificación e corrección de erros a partir da audición: sons, figuras e alteracións.
- A repetición e a variación de fragmentos melódicos.

TEORÍA

- O compás de 2/4, 3/4, 4/4 e 6/8
- Escala de Do Maior e La menor
- Acorde de tónica, dominante e subdominante
- Anacrusa
- Signos de repetición: barras, D.C.
- Frase e semifrase
- Notas de paso, floreos e apoiaturas
- Dinámicas
- Articulacións
- Clave de Fa
- Contratempo
- Signos de prolongación: puntillo e ligadura
- Alteracións

TIPO DE PROBAS ACCESO 2º GE

- Repentización dun exercicio de ritmo e lectura en clave de sol e fa en cuarta.
- Repentización dun exercicio de entoación.
- Exercicio escrito de Teoría da Música (teórico-práctico).
- Proba auditiva.

Os exercicios de teoría e ditado realizaranse en grupo.

Para os exercicios de entoación e, se fose o caso de lectura rítmica, o aspirante disporá entre 10 e 15 minutos para a preparación do repente de Linguaxe Musical e unicamente poderá empregar un diapasón de garfo como soporte para a súa preparación.

A cualificación da proba de Linguaxe Musical será de 1 a 10, ponderándose a nota global deste xeito:

PROBA TEÓRICO – PRÁCTICA			
LECTURA RÍTMICA	ENTOACIÓN	AUDICIÓN	TEORÍA
30%	30%	25%	15%

CRITERIOS DE AVALIACIÓN

- Entoar unha melodía escrita ou canción con ou sen acompañamento pianístico.
- Reproducir por escrito unha melodía escoitada ao piano, podéndose facilitar a pulsación, o la de referencia, a escala da tonalidade correspondente e os seus acordes tonais.
 - Recoñecer auditivamente notas erróneas, figuración a partir de notas proporcionadas, elementos dunha melodía (compás, tipo de comezo)
- Realizar a lectura rítmica dun fragmento en clave de sol e fa en cuarta.
- Coñecer, comprender e aplicar á práctica os conceptos teóricos.

PROBAS DE ACCESO A 3º GRAO ELEMENTAL

A proba constará de catro exercicios nos que se valorará a capacidade de comprensión auditiva, de entoación, de realización rítmica (incluíndo a lectura de notas e demais signos da grafía musical) e os coñecementos teórico - prácticos. Versará sobre os contidos do 2º curso, incluíndo tanto os de Linguaxe Musical como os de Educación Auditiva e Vocal.

CONTIDOS

Ademais de todos o contidos do curso anterior, os seguintes:

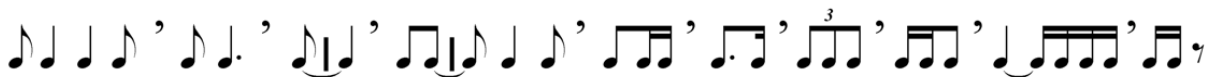
TRATAMENTO DA VOZ

- Todos os contidos do curso anterior.
- Interpretación de melodías sinxelas con e sen acompañamento, con e sen texto.
- Memorización de melodías e cancións propostas sen o soporte visual da partitura.
- Improvisación vocal en fórmulas de pregunta-resposta, variacións, rondós.
- Composición de melodías con ou sen proposta previa.
- Escalas e acordes tonais ata dúas alteracións maiores e menores tanto arpexiados como enlazados ou en exercicios de camiños.
- Escalas e acordes tonais ata dúas alteracións maiores e menores.
- Entoación da escala menor: natural, melódica e harmónica.
- Entoación atendendo ás indicacións agónicas e dinámicas expresadas na partitura ou indicadas polo/a director/a.
- Entoación de alteracións accidentais presentadas como floreos ou sensibles.
- Entoación de canon a 3 voces.
- Entoación deductiva de motivos.
- Entoación a dúas voces con melodía e fundamentais dos acordes.

TRATAMENTO DO RITMO

- Todos os contidos do curso anterior.
- Claves de sol e fa en cuarta.
- Lectura interválica.
- Lectura polifónica en clave de sol e fa en 4ª.
- Canon rítmico a 3 voces.
- Exercicios de coordinación de ambas mans.
- Compás de 6/8, marcando o compás con e sen subdivisión.
- Grupos de valoración especial: tresíño.
- Improvisación de secuencias rítmicas.
- Diferentes combinacións rítmicas:

(en subdivisión binaria)



(en subdivisión ternaria)



AUDICIÓN

- Todos os contidos do curso anterior.
- Acentuación e identificación de compases: 2/4, 3/4, 4/4 e 6/8.
- Memorización e recoñecemento de fragmentos sinxelos presentando posteriormente a súa escritura.
- Recoñecemento auditivo do modo, carácter, matiz, repeticións, modificacións de tempo, compases, escalas, intervalos e acordes.

- Recoñecemento de estruturas harmónicas (I - IV - V).
- Identificación de estruturas rítmicas nunha audición.
- Recoñecemento tímbrico dos instrumentos da orquestra.
- Representación gráfica de elementos melódico-rítmicos (ditado) a partir dun fragmento escoitado ao piano, con instrumentos de percusión indeterminada ou a través de melodías gravadas con outros instrumentos.
- Identificación e corrección de erros a partir da audición: notas, alteracións.
- A repetición e a variación de fragmentos melódicos.

TEORÍA

- Todos os contidos do curso anterior.
- Creación de melodías partindo da harmonía proporcionada.
- Creación de respostas atendendo a unha pregunta.
- Creación de motivos para a súa imitación.
- Creación de melodías adaptando motivos.
- A tonalidade e modalidade: Do Maior e la menor.
- Tonalidades relativas.
- Armadura.
- As tonalidades de Fa M, Re m, Sol M, Mi m, Re M, Si m, Si b M e Sol m.
- Acordes de tónica, dominante e subdominante de todas as novas tonalidades.
- O círculo de quintas.
- Tresíño.
- Escalas menores: natural, harmónica e melódica.
- Cadenza andaluza.

- Síncopa.
- Acorde sobre o II.

TIPO DE PROBAS ACCESO 3º GE

- Repentización dun exercicio de ritmo e lectura en clave de sol e fa en cuarta.
- Repentización dun exercicio de entoación.
- Exercicio escrito de teoría da música (teórico-práctico).
- Proba auditiva.

Os exercicios de teoría e ditado realizaranse en grupo.

Para os exercicios de entoación e, se fose o caso de lectura rítmica, o aspirante disporá entre 10 e 15 minutos para a preparación do repente de Linguaxe Musical e unicamente poderá empregar un diapasón de garfo como soporte para a súa preparación.

A cualificación da proba de Linguaxe Musical será de 1 a 10, ponderándose a nota global deste xeito:

PROBA TEÓRICO – PRÁCTICA			
LECTURA RÍTMICA	ENTOACIÓN	AUDICIÓN	TEORÍA
30%	30%	25%	15%

CRITERIOS DE AVALIACIÓN

- Entoar unha melodía escrita ou canción con ou sen acompañamento pianístico.
- Reproducir por escrito unha melodía escoitada ao piano, podéndose facilitar a pulsación, o la de referencia, a escala da tonalidade correspondente e os seus acordes tonais.
- Recoñecer auditivamente notas erróneas, figuración a partir de notas proporcionadas, elementos dunha melodía (modo, compás).
- Realizar a lectura rítmica dun fragmento en clave de sol e fa en 4ª.
- Coñecer, comprender e aplicar á práctica os conceptos teóricos.

PROBAS DE ACCESO A 4º GRAO ELEMENTAL

A proba constará de catro exercicios nos que se valorará a capacidade de comprensión auditiva, de entoación, de realización rítmica (incluíndo a lectura de notas e demais signos da grafía musical) e os coñecementos teórico - prácticos. Versará sobre os contidos do 3º curso, incluíndo tanto os de Linguaxe Musical como os de Educación Auditiva e Vocal.

CONTIDOS

Ademais de todos os contidos dos cursos anteriores, os seguintes:

TRATAMENTO DA VOZ

- Todos os contidos dos cursos anteriores.
- Interpretación de melodías con e sen acompañamento, que presenten patróns rítmicos propios deste 3º curso.
- Entoación de todos os intervalos maiores, menores e xustos ata a 8ª.
- Entoación de melodías que incidan no semitono diatónico e cromático.
- Entoación de escalas de ata tres alteracións propias.
- Entoación de todos os tipos de escalas menores.
- Entoación arpexiada de acordes PM e Pm, tanto arpexiados como enlazados ou en exercicios de camiños.
- Entoación de melodías modulantes reparando na nova tonalidade.
- Memorización de melodías propostas sen o soporte visual da partitura.
- Improvisación vocal en fórmulas de pregunta - resposta, variacións, rondós.
- Entoación atendente ás indicacións agónicas e dinámicas expresadas na partitura ou indicadas polo profesorado.
- Entoación de canon a 3 voces.
- Entoación deductiva por motivos.
- Entoación a dúas voces con melodía e fundamentais dos acordes.

TRATAMENTO DO RITMO

- Todos os contidos dos cursos anteriores.
- Dominio da clave de sol, fa en 4ª.
- Lectura interválica sen especificar a clave.
- Lectura polifónica en claves de sol e fa en 4ª liña.
- Compases de 3/8, 9/8, 12/8, 2/2, 3/2 e 4/2.
- Canon rítmico a tres voces.
- Exercicios de coordinación de ambas mans.
- Equivalencias. Figura = figura e pulso=pulso.
- Novas combinacións rítmicas:

(en subdivisión binaria)



(en subdivisión ternaria)



AUDICIÓN

- Todos os contidos dos cursos anteriores.
- Representación gráfica de elementos melódicos e rítmicos (ditado), en tonalidades maiores e menores a tres alteracións na armadura, compases de 2/4, 3/4, 4/4, 3/8, 6/8, 9/8, 2/2, 3/2 e 4/2.

- Representación gráfica de melodías empregando as distintas claves según o rexistro do fragmento escoitado.
- Memorización e recoñecemento de fragmentos sinxelos presentando posteriormente a súa escritura.
- Recoñecemento auditivo de aspectos abordados na teoría deste curso: intervalos, rexistros, modificación de tempo, signos de articulación, tonalidade, tipos de escalas menores, acordes PM e Pm, imitación.
- Identificación de estruturas rítmicas nunha audición.
- Recoñecemento tímbrico dos instrumentos da orquestra.
- Identificación e corrección de erros, nun fragmento escrito a partir da audición.
- Recoñecemento de estruturas harmónicas (I-IV-V).
- Percepción de recursos musicais: a repetición, imitación e variación de fragmentos melódicos.

TEORÍA

- Todos os contidos dos curso anteriores.
- Os intervalos con sons naturais.
- As alteracións.
- Os intervalos alterados.
- Semitón cromático e diatónico. Unísono. Notas enharmónicas.
- Tonalidade e modalidade. Tonalidades con sostenidos.
- Tonalidades con bemois.
- Tonalidades menores.
- Graos da escala. Graos tonais e modais. Modulación.
- As escalas diatónicas. Os tipos de escalas menores.

- As equivalencias.
- Os grupos de valoración especial.
- Os acordes de tres sons.
- Dobre e triple pontiño. Pontiño de complemento e de prolongación.
- A acentuación rítmica.
- Tempo, aire ou movemento.
- A agónica.
- A dinámica.
- A acentuación e articulación.
- O carácter.
- Os intervalos. Ampliación e redución. A inversión.
- As claves.
- Signos de repetición e abreviaturas.
- Creación de melodías partindo da harmonía proporcionada.
- Creación de repostas atendendo a unha pregunta.
- Creación de motivos para a súa imitación.
- Creación de melodías adaptando motivos cos acordes enlazados e coa adaptación por cambio de nivel.
- Identificación e uso de notas de paso, floreos e apoiaturas.

TIPO DE PROBAS ACCESO 4º GE

- Repentización dun exercicio de ritmo e lectura en clave de sol e fa en cuarta.
- Repentización dun exercicio de entoación.
- Exercicio escrito de Teoría da Música (teórico-práctico). (Continúa na páx. seguinte)
- Proba auditiva.

Os exercicios de teoría e ditado realizaranse en grupo.

Para os exercicios de entoación e, se fose o caso de lectura rítmica, o aspirante disporá entre 10 e 15 minutos para a preparación do repente de Linguaxe Musical e unicamente poderá empregar un diapasón de garfo como soporte para a súa preparación.

A cualificación da proba de Linguaxe Musical será de 1 a 10, ponderándose a nota global deste xeito:

PROBA TEÓRICO – PRÁCTICA			
LECTURA RÍTMICA	ENTOACIÓN	AUDICIÓN	TEORÍA
30%	30%	25%	15%

CRITERIOS DE AVALIACIÓN

- Entoar unha melodía escrita ou canción con ou sen acompañamento pianístico.
- Reproducir por escrito unha melodía escoitada ao piano, facilitándose a pulsación, o la de referencia, a escala da tonalidade correspondente e os seus acordes tonais.
- Recoñecer auditivamente intervalos, escalas menores e acordes (tipos de acordes PM ou Pm e enlace de I, IV e V).
- Realizar a lectura rítmica dun fragmento en clave de sol e fa en 4ª.
- Coñecer, comprender e aplicar á práctica os conceptos teóricos.

PROBAS DE ACCESO 1º DE GRAO PROFESIONAL

A proba constará de catro exercicios nos que se valorará a capacidade de comprensión auditiva, de entoación, de realización rítmica (incluíndo a lectura de notas e demais signos da grafía musical) e os coñecementos teórico - prácticos. Versará sobre os contidos do 4º curso, incluíndo tanto os de Linguaxe Musical como os de Educación Auditiva e Vocal.

CONTIDOS

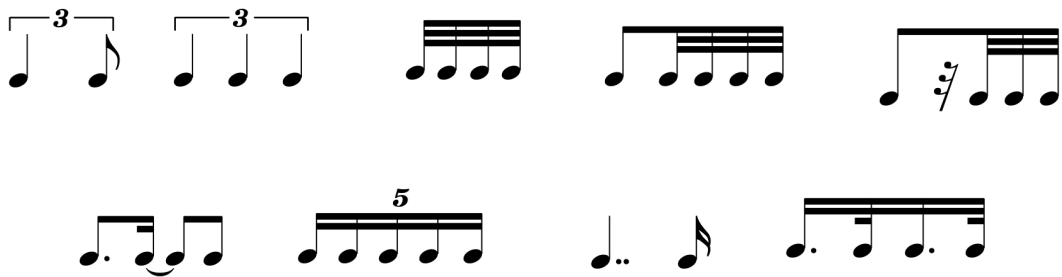
TRATAMENTO DA VOZ

- Todos os conceptos dos cursos anteriores. Prestando especial importancia aos intervalos e todos os seus tipos, tonalidades, acordes, ornamentación e escalas.
- Interpretación de melodías con acompañamento, que presenten as novidades rítmicas propias deste curso (novos patróns rítmicos, novos compases).
- Entoación en todas as tonalidades, así como en todos os tipos de escalas maiores, menores e novas escalas: cromática, pentáfona e exátona.
- Entoación de melodías modulantes reparando na nova tonalidade.
- Entoación de tódolos intervalos simples.
- Entoación polifónica de acordes e secuencias de acordes PM, Pm, e 7ª dominante..
- Entoación atendendo ás indicacións agóxicas e dinámicas expresadas na partitura ou indicadas polo director (profesorado ou alumnado).

TRATAMENTO DO RITMO

- Todos os contidos dos cursos anteriores.
- Compases de 12/8, 2/2, 3/2, 4/2, 5/4, 6/4, 5/8 e 7/8.
- Patróns rítmicos novos:

Compases simples:



Compases compostos:



- Equivalencias: figura = figura, con cambio de subdivisión.
- Compases dispaes: Combinación de corcheas e negras, máis os seus silencios.
- Grupos de valoración especial irregulares.
- Dominio das claves de cursos anteriores e iniciación ás de Do en 3ª.
- Interpretación con *swing*.
- Petenera.

AUDICIÓN

- Representación gráfica de elementos melódicos e rítmicos dados no curso en todas as tonalidades, cos novos compases e patróns rítmicos; con recoñecemento previo de estrutura harmónica, compás e tonalidade.
- Representación gráfica de melodías empregando as distintas claves según o rexistro do fragmento escoitado.
- Memorización e recoñecemento de fragmentos sinxelos presentando posteriormente a súa escritura.
- Recoñecemento auditivo de aspectos abordados na teoría deste curso: tipos de escalas maiores e menores; acordes de quinta aumentada e diminuída e séptima de dominante.
- Harmonía: Acordes de 5ª aumentada e diminuída. 7ª de Dominante. Cadencias.
- Análise formal (fundamentos). Repetición, contraste e variación. Pequenas formas binarias, ternarias e cuaternarias.
- Recoñecemento de estruturas harmónicas (I-IV-V).

TEORÍA

- Os intervalos. Número de orde e especie.
- Os intervalos. Semitón cromático e diatónico. Unísono. Notas enharmónicas.
- A tonalidade e modalidade.
- Os tipos de escala menor e Maior.
- Outras escalas: pentáfona, hexátona e cromática.
- O compás de 3/2. Subdivisión de compases. Compás a un tempo.
- Os compases de amalgama. O compás de 5/8. O Zortziko.
- O compás de petenera. Compases de un tempo. Compases máis frecuentes.

- A harmonía. Os tipos de acorde. O estado dos acordes.
- A harmonía. O acorde de 7^a de dominante.
- A harmonía. A modulación. Tonalidades veciñas, homónimas, enharmónicas.
- A harmonía. Funcións tonais. Importancia dos graos na tonalidade.
- Cadencias. Conclusivas e suspensivas.
- Frase musical. Células rítmicas de inicio e final de frase.
- Ordenacións formais.
- As abreviacións.
- Creación de melodías partindo da harmonía proporcionada.
- Creación de respostas atendendo a unha pregunta.
- Creación de motivos para a súa imitación.
- Creación de melodías adaptando motivos cos acordes enlazados e coa adaptación por cambio de nivel.
- Forma rondó.
- Escala pentatónica maior e menor.
- Introducción aos procesos cadenciais.

TIPO DE PROBAS ACCESO 1º GP

- Repentización dun exercicio de ritmo e lectura en clave de sol e fa en cuarta.
- Repentización dun exercicio de entoación.
- Exercicio escrito de Teoría da Música (teórico-práctico).
- Proba auditiva.

Os exercicios de teoría e ditado realizaranse en grupo.

Para os exercicios de entoación e, se fose o caso de lectura rítmica, o aspirante disporá entre 10 e 15 minutos para a preparación do repente de Linguaxe Musical e unicamente poderá empregar un diapasón de garfo como soporte para a súa preparación.

A cualificación da proba de Linguaxe Musical será de 0 a 10, ponderándose a nota global deste xeito:

PROBA TEÓRICO – PRÁCTICA			
LECTURA RÍTMICA	ENTOACIÓN	AUDICIÓN	TEORÍA
30%	30%	25%	15%

CRITERIOS DE AVALIACIÓN

- Entoar unha melodía escrita con acompañamento pianístico.
- Reproducir por escrito unha melodía escoitada ao piano, podéndose facilitar a pulsación, o la de referencia, a escala e os acordes tonais.
- Recoñecer auditivamente intervalos, tipos de escalas e acordes tríadas.
- Facer a lectura rítmica de un fragmento en claves de sol, fa 4ª e do en 3ª.
- Coñecer e comprender os conceptos teóricos.

PROBAS DE ACCESO 2º DE GRAO PROFESIONAL

A proba constará de catro exercicios nos que se valorará a capacidade de comprensión auditiva, de entoación, de realización rítmica (incluíndo a lectura de notas e demais signos da grafía musical) e os coñecementos teórico - prácticos. Versará sobre os contidos do 1º curso de Grao Profesional.

CONTIDOS

RITMO E LECTO-ESCRITURA

- Todos os contidos do Grao Elemental.
- Grupos de valoración especial: 5, 7, 8, 9, 10 e 12 notas.
- Compases de 5/4, 5/8, 5/16, 7/4, 7/8, 7/16, 8/4, 11/4, 5/2, 8/8, 10/8 e 11/8.
- Acentuación irregular.
- Polimetría e polirritmia.

MELODÍA, HARMONÍA E AUDICIÓN

- Todos os contidos do Grao Elemental.
- Cromatismos.
- Enharmonías. Alteracións dobres.
- Melodías modais.
- Amplio uso da modulación.
- Consideracións formais e estilísticas das obras, repertorio ou leccións traballadas.
- Ditado a unha e a dúas voces. Ditados en clave de fa en 4ª.
- Entoación e interpretacións instrumental dos acordes estudados, individualmente en forma arpexiada e tamén as voces simultáneas en grupo.

EXPRESIÓN, ORNAMENTACIÓN E TEORÍA DA MÚSICA

- Todos os contidos do Grao Elemental.
- Intervalos. Ampliación. Redución e inversión.
- Compases básicos. Forma de medir xestualmente os compases.
- Compases de amalgama. Compases de fracción engadida. Alternancia de compases.

Equivalencias.

- Repaso de Tonalidade. Círculo de quintas. Tonalidades.
- Repaso de Acordes: Tipos de acorde tríada. Estado do acorde. Duplicación.
- Cifrado harmónico. Acordes de 7^a. Cifrado.
- Cifrado americano.
- Notas alleas ao acorde. Notas de paso, floreo, apoiaturas, retardo, anticipación e elisión.
- Notas de adorno: apoiatura, mordente, trino.
- Repaso de cadencias. Cadencias conclusivas e suspensivas.
- Escala heptáfona alterada. Escala pentatónica, hexátona e dodecafónica.
- Os modos. Os Modos de setes notas naturais, gregorianos ou eclesiásticos.
- Os modos de sete notas transportados.
- A modulación.
- A frase musical. Clasificacións das frases según o número de períodos. Análise dunha frase musical.
- A voz cantada. Clasificación das voces.

TIPO DE PROBAS ACCESO 2º GP

- Repentización dun exercicio de ritmo e lectura en clave de sol e fa en cuarta.
- Repentización dun exercicio de entoación.
- Exercicio escrito de Teoría da Música (teórico-práctico).
- Proba auditiva.

Os exercicios de teoría e ditado realizaranse en grupo.

Para os exercicios de entoación e, se fose o caso de lectura rítmica, o aspirante disporá entre 10 e 15 minutos para a preparación do repente de Linguaxe Musical e unicamente poderá empregar un diapasón de garfo como soporte para a súa preparación.

A cualificación da proba de Linguaxe Musical será de 0 a 10, ponderándose a nota global deste xeito:

PROBA TEÓRICO – PRÁCTICA			
LECTURA RÍTMICA	ENTOACIÓN	AUDICIÓN	TEORÍA
25 %	25 %	25 %	25 %

CRITERIOS DE AVALIACIÓN

- Ler correctamente os compases traballados no 1º curso de Grao Profesional.
- Ler e entoar fragmentos rítmico - melódicos coa súa correspondente articulación.
- Entoar calquera tipo de intervalo, acordes e melodías modais e tonais.
- Reproducir por escrito fragmentos musicais a unha ou dúas voces.
- Recoñecer auditivamente intervalos, escalas, acordes, secuencias de acordes e tipos de cadenza.
- Levar á práctica todos os contidos teóricos reflexados nos contidos do curso.
- Saber ler en todas as claves, incluíndo cambios de clave no mesmo fragmento.
- Realizar correctamente os cambios de compás e as equivalencias.

PROBAS DE ACCESO DE 3º A 6º DE GRAO PROFESIONAL

A proba constará de catro exercicios nos que se valorará a capacidade de comprensión auditiva, de entoación, de realización rítmica (incluíndo a lectura de notas e demais signos da grafía musical) e os coñecementos teórico - prácticos. Versará sobre os contidos do 2º curso de Grao Profesional.

CONTIDOS

RITMO E LECTO-ESCRITURA

- Todos os contidos do Grao Elemental máis os do 1º curso de Grao Profesional.
- Novas formas de interpretar ritmos tradicionais.
- Grupos de valoración especial irregulares, con valor dun e máis tempos.
- Grupos de valoración especial desprazados.
- Música sen compás (valores puros).
- Combinacións rítmicas complexas, incluíndo os chamados valores irracionais.
- Compases mixtos, decimais, quebrados e fraccionarios.
- Dominio dos cambios de subdivisión, a traves dos grupos de valoración especial e dos cambios de compás (equivalencias).

MELODÍA, HARMONÍA E AUDICIÓN

- Todos os contidos do Grao Elemental e de 1º curso de Grao Profesional.
- Ditados a unha dúas voces coa utilización de todos os graos (naturais ou alterados) na segunda voz.
- Entoación polifónica e deductiva.
- Entoación de fragmentos de compositores do século XX.
- Entoación interválica sen contexto tonal.
- Entoación de melodías e cancións a unha ou máis voces con e sen apoio da partitura.

- Análise e recoñecemento de tonalidades e modulacións de obras ou fragmentos.
- Análise e recoñecemento de intervalos, escalas, acordes e funcións harmónicas.

EXPRESIÓN, CREATIVIDADE E TEORÍA DA MÚSICA

- Todos os contidos do 1º curso de Grao Profesional.
- Acordes. Cifrado americano. Tipos de acordes de tres e catro notas. Cifrado armónico
- Repaso das escalas. Heptáfonas alteradas, pentatónicas, hexátomas e dodecafónica. Os modos de sete notas naturais, gregorianos ou eclesiásticos.
- O transporte.
- Estructuras e recursos harmónicos.
- Notación musical. Notación neumática, cadrada, mensural e no século XX.
- Acústica musical. Serie harmónica natural.
- Cualidades do son. Índices acústicos. Sistema de construción de escalas.
- Instrumentos musicais. Clasificación.
- Instrumentos transpositores.
- Estructuras e recursos harmónicos: dominantes secundarias, patrón harmónico do rock-and roll e do blues, serie de séptimas de dominante, progresións melódico-harmónicas.
- A textura musical.
- As formas musicas. Canción ou lied, a fuga e a sonata.
- Ritmo e métrica. Fórmulas rítmicas na danza.
- Ritmo de valores, melódico, harmónico, dinámico, tímbrico e estrutural

TIPO DE PROBAS ACCESO 3º - 6º GP

- Repentización dun exercicio de ritmo e lectura en clave de sol e fa en cuarta.
- Repentización dun exercicio de entoación.
- Exercicio escrito de Teoría da Música (teórico-práctico).
- Proba auditiva.

Os exercicios de teoría e ditado realizaranse en grupo.

Para os exercicios de entoación e, se fose o caso de lectura rítmica, o aspirante disporá entre 10 e 15 minutos para a preparación do repente de Linguaxe Musical e unicamente poderá empregar un diapasón de garfo como soporte para a súa preparación.

A cualificación da proba de Linguaxe Musical será de 0 a 10, ponderándose a nota global deste xeito:

PROBA TEÓRICO – PRÁCTICA			
LECTURA RÍTMICA	ENTOACIÓN	AUDICIÓN	TEORÍA
25 %	25 %	25 %	25 %

CRITERIOS DE AVALIACIÓN

- Ler correctamente os compases traballados no 2º curso de Grao Profesional.
- Ler e entoar fragmentos rítmico - melódicos coa súa correspondente articulación.
- Entoar calquera tipo de intervalo, acordes e melodías modais e tonais.
- Reproducir por escrito fragmentos musicais a unha ou dúas voces.
- Recoñecer auditivamente intervalos, escalas, acordes, secuencias de acordes e tipos de cadenza.
- Levar á práctica todos os contidos teóricos reflexados nos contidos do curso.
- Saber ler en todas as claves, incluíndo cambios de clave no mesmo fragmento.
- Realizar correctamente os cambios de compás e as equivalencias.



BAREMOS PARA PROBAS DE ACCESO A GRAO PROFESIONAL DE 2º A 6º

GUITARRA

	2º	3º	4º	5º	6º
TEÓRICA - PRÁCTICA					
L.M.	85 %	85 %	20 %	15 %	10 %
H. Mús.				20 %	15 %
Análise					25 %
Harmonía			45 %	35 %	20 %
Nov. Tec.			10 %	10 %	10 %
P.C.			15 %	15 %	10 %
Coro	15 %	15 %	10 %	5 %	10 %
INSTRUMENTAL					
Instrumento	70 %	70 %	70 %	70 %	70 %
Repentización					5 %
Conxunto e Cámara	30 %	30 %	30 %	30 %	25 %



ACORDEÓN E PIANO

	2º	3º	4º	5º	6º
TEÓRICA - PRÁCTICA					
L.M.	85 %	85 %	30 %	15 %	15 %
H. Mús.				25 %	15 %
Análise					25 %
Harmonía			45 %	35 %	20 %
Nov. Tec.			10 %	10 %	10 %
P.C.			15 %	15 %	10 %
Coro	15 %	15 %	15 %	15 %	15 %
INSTRUMENTAL					
Instrumento	70 %	70 %	70 %	70 %	70 %
Repent.				5 %	5 %
Conxunto e Cámara	30 %	30 %	30 %	25 %	25 %



CANTO

	2º	3º	4º	5º	6º
TEÓRICA - PRÁCTICA					
L.M.	85 %	90 %	20 %	15 %	15 %
H. Mús.				20 %	15 %
Análise					25 %
Harmonía			45 %	35 %	15 %
Nov. Tec.			10 %	10 %	10 %
P.C.			15 %	15 %	10 %
Idiomas	15 %	10 %	10 %	10 %	10 %
INSTRUMENTAL					
Instrumento	80 %	80 %	70 %	65 %	65 %
Cámara			25 %	25 %	25 %
Coro	20 %	20 %	5 %	10 %	10 %



GAITA

	2º	3º	4º	5º	6º
TEÓRICA - PRÁCTICA					
L.M.	85 %	85 %	20 %	15 %	10 %
H. Mús.				20 %	15 %
Análise					30 %
Harmonía			45 %	35 %	15 %
Nov. Tec.			10 %	10 %	10 %
P.C.			15 %	15 %	15 %
Coro	15 %	15 %	10 %	5 %	5 %
INSTRUMENTAL					
Instrumento	70 %	70 %	70 %	70 %	70 %
Conxunto	30 %	30 %	30 %	30 %	30 %



ORQUESTRAIS

	2º	3º	4º	5º	6º
TEÓRICA - PRÁCTICA					
L.M.	100 %	100 %	30 %	20 %	15 %
H. Mús.				20 %	15 %
Análise					30 %
Harmonía			45 %	35 %	15 %
Nov. Tec.			10 %	10 %	10 %
P.C.			15 %	15 %	15 %
INSTRUMENTAL					
Instrumento	60 %	60 %	60 %	60 %	60 %
Conxunto e Cámara	25 %	25 %	25 %	25 %	25 %
Orquesta / Banda	15 %	15 %	15 %	15 %	15 %