

Dirección Xeral de Educación, Formación Profesional e Innovación
Educativa

REDE DE CONSERVATORIOS DE MÚSICA E DANZA DE GALICIA



PROGRAMACIÓN DE EDUCACIÓN AUDITIVA E VOCAL

CURSO 2024 - 2025

María de los Ángeles Beiro Crespo

María Teresa Castrillón Díaz

Xabier Doural García

Catarina Pita Evia

1. INTRODUCCIÓN.....	4
1.1.A quen vai dirixida	7
1.2.Coñecementos previos	8
1.3.Relacións cos estudos de Réxime Xeral.....	8
1.4.Relacións interdisciplinares	8
2. CONTIDOS ESPECÍFICOS.....	10
3. PROCEDEMENTOS	12
4. ACTITUDES.....	13
5. CRITERIOS DE AVALIACIÓN	14
6. METODOLOXÍA.....	15
6.1.Metodoloxía.....	15
6.2.Recursos espaciais e materiais.....	16
7. ATENCIÓN Á DIVERSIDADE	18
8. TEMAS TRANSVERSAIS	19
8.1.Educación en valores	19
8.2.Tratamento das TIC'S.....	20
8.3.Fomento da lectura.....	20
9. ACTIVIDADES CULTURAIS E DE PROMOCIÓN DAS ENSEÑANZAS	20
10.SECUENCIACIÓN DO CURSO.....	21
10.1.1º GRAO ELEMENTAL.....	21
10.1.1.Obxectivos.....	21
10.1.2.Contidos	21
10.1.3.Avaliación.....	22
10.1.4.Medidas de Recuperación	25
10.1.5.Recursos didácticos	26
10.2.2º GRAO ELEMENTAL.....	27
10.2.1.Obxectivos.....	27
10.2.2.Contidos	28
10.2.3.Avaliación.....	29
10.2.4.Medidas de Recuperación	32
10.2.5.Recursos didácticos	33
10.3.3º GRAO ELEMENTAL.....	34

10.3.1.Obxectivos	34
10.3.2.Contidos	35
10.3.3.Avaliación.....	36
10.3.4.Medidas de Recuperación	39
10.3.5.Recursos didácticos	40
10.4.4º GRAO ELEMENTAL.....	41
10.4.1.Obxectivos.....	41
10.4.2.Contidos	42
10.4.3.Avaliación.....	43
10.4.4.Medidas de Recuperación	45
10.4.5.Recursos didácticos	46
11. PROCEDEMENTOS DE AVALIACIÓN E SEGUEMENTO DA PD	47
12. PROCEDEMENTO PARA REALIZAR A AVALIACIÓN INTERNA	47
ANEXO I: PROBAS DE ACCESO	48

I. INTRODUCCIÓN

A Lei Orgánica 2/2006, do 3 de maio, de educación, establece no seu artigo 45 que as ensinanzas artísticas teñen como finalidade proporcionarlle ao alumnado unha formación artística de calidade e garantir a cualificación dos futuros profesionais da música, e no artigo 48 preceptúa que as ensinanzas elementais de música terán as características e a organización que as administracións educativas determinen. Ditas características veñen dictadas no posterior decreto do 27 de XUÑO.

A finalidade do Grao Elemental das ensinanzas de réxime especial de música é promover a autonomía do alumnado para que a súa capacidade de expresión musical adquira a calidade artística necesaria que permita acceder ao Grao Profesional. A presente programación dá concreción a dito decreto a nivel de aula, e será o documento polo que se desenvolvan os diversos parámetros do traballo de aula dos docentes deste centro.

A música constitúe, polas súas características e pola riqueza dos seus elementos, un obxecto equivalente ou comparable a un ser humano. A través do ritmo, a música afecta ao individuo a nivel corporal; pola melodía chega á súa afectividade, e pola harmonía e a súa estrutura formal e artística esperta na persoa unha resposta superior de orde mental ou supramental.

Como linguaxe, a música é tan natural para o ser humano como o seu propio idioma e, como tal, pode transmitir impresións, sentimentos e estados de ánimo. A finalidade da linguaxe musical é o desenvolvemento das capacidades vocais, rítmicas, psicomotoras, auditivas e expresivas, de tal xeito que o código musical se converta nun instrumento útil e eficaz de comunicación e representación, aspectos básicos que integran a práctica musical igual que en toda actividade lingüística.

A acción pedagóxica, no grao elemental, centrarase en conseguir un dominio da lectura e da escritura que lle permita ao alumnado a autonomía necesaria para seguir afondando na aprendizaxe da linguaxe, sen esquecer que a comprensión auditiva é unha capacidade que se debe desenvolver sistematicamente, por ser o oído a base da recepción musical. Esta preocupación pola práctica auditiva ven potenciada pola inclusión, no grao elemental, da materia de Educación Auditiva e Vocal, que estará profundamente relacionada coa de Linguaxe Musical.

A aprendizaxe da linguaxe musical baséase na práctica sistemática. Así, propónse desenvolver catro capacidades esenciais: saber escoitar, saber cantar, saber ler e saber escribir, obxectivos

básicos que posibilitarán unha formación axeitada para o acceso ao grao profesional. Este proceso hase establecer na seguinte orde: *facер, oír/sentir, recoñecer/entender*.

A potenciación da memoria debe ser un aspecto básico e imprescindible na formación do futuro profesional, un aspecto que se deberá iniciar, sen dúbida, no grao elemental e que posibilitará as bases para continuar afondando e crecendo nesta capacidade tan importante para o desenvolvemento do futuro músico.

Co fin de potenciar no alumnado unha relación sa e directa coa música cómpre coidar o aspecto metodolóxico, é dicir, a claridade e a limpeza do procedemento que se usa para o guiar e para o inducir a se conectar coa música. A actividade musical deberá plantexarse, polo tanto, con coidado para que resulte rica e equilibrada. É importante que todo o que o alumnado cante ou escoite posúa unha indiscutible calidade. Trátase de traballar ordeadamente, gradualmente, procurando non saltar dificultades, comprendendo, explicando, establecendo relacións e integrando.

Os aspectos da música do século XX que máis inflúen na actual pedagogía musical céntranse naqueles que presentan un carácter máis sensorial e directo, que xorden ao afondar no son, ou sexa, no "polo material" da música, para o expresar coa linguaxe de Willems. Así atopamos, neste momento, a música concreta e electroacústica, a improvisación e o teatro musical, as novas grafías, o taller do son, os instrumentos e dispositivos electrónicos, os instrumentos exóticos, os instrumentos inventados, os obxectos sonoros, os instrumentos tradicionais executados de xeito non convencional; é dicir, todas aquelas pedagogías e tecnoloxías actuais que propicien un maior achegamento, coñecemento e desenvolvemento musical no alumnado.

Ademáis, o folclore musical constitúe un tipo de alimento auditivo - espiritual completo, denso, pero ao mesmo tempo inocuo, capaz de preparar o oído e a sensibilidade, para futuras adquisicións e para unha etapa de madurez, unha riqueza popular accesible que posibilita unha maior interacción no estudo da linguaxe musical.

O obxectivo básico de toda educación musical consiste en aproximar un obxecto tan prezado e estimable como é a música á percepción total do ser humano. A educación auditiva e a educación vocal supoñen un vehículo indispensable para a consecución deste obxectivo.

Historicamente, a formación musical centrouse en dous aspectos fundamentais: por unha banda, a ensinanza dirixíuse aos problemas da adquisición de habilidades de execución vocal ou instrumental e, por outra, intentou afondar no coñecemento relativo á estrutura do discurso musical.

Co devir do tempo, considerouse a posibilidade de que un aspecto que non se tivera en conta no pasado fose susceptible de aprenderse e se incorporara ao feito da aprendizaxe, isto é, o oído musical. Así comezouse, dentro da linguaxe musical, a incluír estratexias de desenvolvemento de habilidades auditivas.

Habitualmente considérase o oído musical como unha habilidade indispensable nos desempeños musicais. Dependendo do punto de vista, esta habilidade pódese considerar desde un atributo innato do músico, independentemente da cultura musical á que pertenza, ata o resultado dun meticuloso e ordenado proceso de aprendizaxe relacionado intimamente co coñecemento cultural específico que implica o saber escoitar. Ámbolos puntos de vista conflúen na consideración de que a educación auditiva e vocal debe ser propedéutica na formación académica dun músico.

Asimesmo, constitúe un feito equivocado considerar que o instrumentista non necesita cantar. A experiencia vocal halle proporcionar unha dimensión humana máis interiorizada do son físico. Saber cantar con musicalidade halle posibilitar a comprensión dun fragmento e, por tanto, aforrar moito esforzo no proceso de aprendizaxe instrumental. Se o canto é, ademais, polifónico, multiplícanse os poderes pedagóxicos. A plasticidade espacial deste fenómeno polisonoro, polirrítmico, politímbrico e polidinámico achégalle ao alumnado unha dimensión social e artística única e insubstituíble.

O futuro profesional debe ser quen de escoitar e cantar co seu propio corpo físico e emocional, potenciar as súas capacidades perceptivas e coñecer a música integralmente. É dicir, debe poder apreciar e sentir a música non só co intelecto senón tamén cos outros sentidos; de aí que o traballo de desenvolvemento auditivo e vocal estea integrado en tres fases: auditiva, analítica e perceptivo - sensorial.

O maior esforzo do profesorado deberíase centrar na recuperación dunha percepción espontánea e desinteresada dos sons, a través do aumento –cualitativo e cuantitativo – da estimulación auditiva do alumnado a través do son en sí mesmo, das cancións e da música en xeral.

O folclore musical constitúe un tipo de alimento auditivo - espiritual completo, denso, pero ao mesmo tempo inocuo, capaz de preparar o oído e a sensibilidade para futuras adquisicións e para unha etapa de madureza.

1.1.A quen vai dirixida

O alumnado accede ao grao elemental con idades de entre 8 e 14 anos, amplo rango que determina grandes diferencias entre capacidades e tamén diferentes niveis educativos na ensinanza obrigatoria.

Entre os 8 e 11 anos o alumnado abandoa a etapa do pensamento "máxico", seguindo a terminoloxía de Jean Piaget, por un pensamento no que está capacitado para aportar explicacións lóxicas. Se desenvolve enormemente a capacidade mnemónica, sendo capaz de recordar de forma puntual feitos aillados, aínda que nos primeiros momentos non pode dotalos de significado.

Piaget establece que neste período é posible realizar operacións formais que dan lugar á aparición da lóxica: as operacións lóxico matemáticas (constituídas polos elementos da conservación, o pensamento reversible, as relacións xerárquicas e a seriación) e as operacións espaciais (conservación da distancia, direccionalidade, elaboración de mapas cognitivos).

Nesta etapa o alumnado posúe un pensamento deductivo - inductivo: extrae conclusións, é dicir, vai do xeral ao particular (deductivas) e á inversa, do particular ao xeral (inductivas), mais precisa aínda de feitos e datos, xa que non desenvolverá ata a seguinte etapa psicoevolutiva un pensamento abstracto.

Dende o punto de vista do desenvolvemento da linguaxe, podemos sinalar o dominio da pronunciación, o enriquecemento do vocabulario, o desenvolvemento de estruturas gramaticais...

Socialmente as características máis salientables son a percepción da súa personalidade e o plantexamento sobre a amizade. Comeza a desempeñar un rol activo no seu mundo social e, con isto, aparece a súa necesidade de colaborar, compartir e axudar, abandonando o egocentrismo da etapa anterior. Musicalmente este abandono do egocentrismo incide na interacción entre o grupo, tanto na práctica vocal e instrumental como no movemento e baile.

A través do desenvolvemento das operacións lóxico matemáticas e espaciais o alumnado está capacitado para abordar o estudio instrumental e a linguaxe musical. O desenvolvemento da

memoria é fundamental para a realización de exercicios de recoñecemento sonoro, interpretación de obras vocais ou instrumentais, realización de coreografías...

O maior desenvolvemento da percepción permítelle chegar ao detalle. Marilyn Pflederer Zimmerman promulgou as leis de conservación musical baseándose en Piaget.

Grazas ao proceso de conservación, o alumnado de elemental pode apreciar certas variacións e transformacións melódicas, rítmicas ou tímbricas que o alumnado de Educación Infantil non estaría capacitado para tal.

1.2.Coñecementos previos

O primeiro curso de grao elemental non precisa coñecementos previos, aínda que sí é preciso superar unha proba de acceso na que se avalíen as aptitudes necesarias para realizar os estudos musicais. Para os demais cursos, lóxicamente se requiren os coñecementos e habilidades acadados no correspondente curso anterior. Estes coñecementos previos pódense demostrar tamén, sen necesidade de ter aprobado o curso anterior, mediante unha proba de acceso. O desenvolvemento de ditas probas está contido tamén nesta programación.

1.3.Relacións cos estudos de Réxime Xeral

Se o alumnado tivera entrado no conservatorio coa idade mínima permitida de 8 anos, compatibilizarían o grao elemental cos cursos de 3º a 6º de Primaria. Na práctica a franxa de idade é variable, porque neste grao poden acceder ata os 14 anos.

Con respecto á ensinanza artística no Ensino Primario, hai que ter en conta as características da propia materia constituída por dous ámbitos: o musical e o plástico, cunha adicación no seu horario lectivo dunha hora semanal.

1.4.Relacións interdisciplinares

LINGUAXE MUSICAL

A Linguaxe Musical ten que prestar apoio á formación instrumental, sendo este un dos seus principais cometidos, pero sen descoidar a meta dunha formación musical nun sentido máis amplo, digamos unha formación musical humanística. Deste xeito a Linguaxe Musical senta non só as bases necesarias para que o alumnado acade unha autonomía no desciframento das partituras que está a aprender no instrumento, senón tamén para capacitalo para a posterior profundización nas demais materias que compoñen o currículo dos estudos musicais. Sen esquecer que a educación do

oído musical nos aspectos rítmico, melódico, tímbrico, harmónico, polifónico e formal é sen dúbida, a base da recepción musical nas súas dúas vertentes de disfrute estético e comprensión consciente e crítica.

EDUCACIÓN AUDITIVA E VOCAL

Para deixar clara a relación entre esta materia e a de Linguaxe Musical diremos que na nosa opinión ámbalas dúas son inseparables e tan íntimamente relacionadas entre sí que en realidade constitúen a mesma materia. Pensamos que a única xustificación de que recentemente (coa implantación da LOE) fosen separadas do tronco común o que pertencen, é por motivos de aplicación didáctica, e dicir porque a entoación e a comprensión auditiva forman un todo aparte no conxunto das múltiples áreas que conforman a Linguaxe Musical de sempre. Ou sexa, que a Educación Auditiva e Vocal do alumnado (e futuro músico) fai necesarias estratexias pedagóxicas específicas neste campo tradicionalmente tan descoidado nas ensinanzas musicais. Pero non hai que esquecer en ningún momento que en esencia as dúas materias teñen un obxectivo común: a formación integral do músico. A asignatura de "Linguaxe Musical" engloba todas as áreas (lecto - escritura rítmica e melódica, entoación, audición e coñecementos teórico - prácticos, mentras que a asignatura de "Educación Auditiva e Vocal" céntrase nas áreas de entoación e audición, entendendo que estas áreas tamén inclúen de forma implícita a lecto - escritura rítmica e os coñecementos teórico - prácticos. Este aparente solapamento destas asignaturas do currículo ten por finalidade que as áreas de entoación e audición teñan unha adicación semanal mínima garantida.

INSTRUMENTOS

O estudo da especialidade instrumental actúa como eixo vertebrador do currículo sen esquecer a necesidade de perseguir un ensino integrador dirixido á consecución de competencias técnico - musicais específicas.

A tarefa do futuro intérprete consiste en: aprender a ler correctamente a partitura; penetrar, despois, a través da lectura, no sentido do escrito para poder apreciar o seu valor estético; desenvolver, ao mesmo tempo, a destreza necesaria no manexo do instrumento para que a execución dese texto musical adquira a súa plena dimensión da mensaxe expresivamente significativa.

A formación e o desenvolvemento da sensibilidade musical constitúen un proceso continuo, alimentado basicamente polo coñecemento cada vez máis amplo e profundo da literatura

musical en xeral e a do seu instrumento en particular. A ese desenvolvemento da sensibilidade contribúen tamén, naturalmente, os estudos doutras disciplinas teórico-prácticas, así como os coñecementos de orde histórica que permitirán ao instrumentista situarse na perspectiva adecuada para que as súas interpretacións sexan estilisticamente correctas.

2. CONTIDOS ESPECÍFICOS

EDUCACIÓN AUDITIVA

- Sensibilización e recoñecemento dos movementos melódicos.
- Reprodución escrita dos movementos melódicos, rítmicos e melódico - rítmicos.
- Recoñecemento auditivo e reprodución escrita de intervalos melódicos maiores, menores e xustos, que non excedan da octava.
- Recoñecemento e reprodución escrita da pulsación e a subdivisión.
- Representación escrita das diferentes combinacións rítmicas.
- Sensibilización e identificación do modo maior e menor.
- Identificación auditiva da alteración accidental.
- Identificación auditiva de elementos tonais: escalas, acordes, graos e funcións.
- Coñecemento e identificación dos elementos formais (frases, cadencias, etc.) e das formas básicas (binaria, ternaria).
- Identificación de "erros" e diferenzas entre un fragmento escrito e outro escoitado.

EDUCACIÓN VOCAL

- Coñecemento e práctica da respiración abdominal e intercostal, a relaxación consciente, a emisión vocal, a amplificación nos resoadores naturais, tanto na voz falada como na voz cantada.
- Aprendizaxe e práctica de exercicios de relaxación, vocalización, afinación e quencemento da voz.
- Coñecemento dos diferentes rexistros das voces humanas.
- Sensibilización á afinación e ao empaste.
- A articulación e o fraseo; os matices e os acentos.

- O canon como recurso didáctico para iniciación coral.
- Práctica da canción popular e da canción de autor a unha, dúas e tres voces.
- Improvisación vocal a partir de propostas previas.
- Desenvolvemento progresivo da capacidade de entoación a primeira vista.
- Tratamento natural da muda da voz na pubertade.

3. PROCEDEMENTOS

Para asimilar os conceptos enunciados, utilizaranse os seguintes procedementos:

- Execución lida de ritmos binarios, ternarios e cuaternarios en compases sinxelos ou compostos; a asimilación dos mesmos pódese apoiar coa utilización tanto do corpo como de instrumentos de pequena percusión.
- Recoñecemento auditivo dos ritmos anteriores e representación gráfica deles.
- Recoñecemento das cualidades do son mediante a discriminación auditiva.
- Práctica da improvisación rítmica vocal cos elementos da Linguaxe Musical.
- Uso correcto da voz e do aparato fonador nas melodías vocais traballadas.
- Recoñecemento auditivo de intervalos e alteracións accidentais.
- Entoación de escalas maiores e menores.
- Discernimento auditivo de grupos de valoración especial, e reprodución oral e escrita dos mesmos.
- Realización e recoñecemento de matices dinámicos en cancións e leccións.
- Desenvolvemento do oído interno mediante a práctica de exercicios de audición e ditados diversos.

4. ACTITUDES

Da mesma maneira, para un bo desenvolvemento no transcurso das clases, o alumnado deberá cumprir os seguintes requisitos actitudinais:

- Valoración da actividade práctica como fonte de información, aprendizaxe e diversión.
- Concentración durante a audición, a lectura e a entoación.
- Sensibilidade ante o silencio como experiencia, expresión e condición previa para a concentración.
- Valoración do propio corpo como medio expresivo.
- Interese lúdico e intelectual polo proceso creativo, con apreciación da influencia da música sobre o comportamento e o estados de ánimo.
- Interese polo coñecemento da música e das formas máis xerais que rixen a composición do discurso musical.
- Aceptación das cualidades da propia voz.
- Aceptación das cualidades alleas, respecto e tolerancia ante a diferenza.
- Disfrute coa música, sexa producíndoa ou escoitándoa.

5. CRITERIOS DE AVALIACIÓN

- **Identificar os erros e as diferenzas existentes entre un fragmento escrito e o escoitado.**
Este criterio pretende comprobar a capacidade do alumnado para discriminar auditivamente as posibles diferenzas entre o escoitado e o escrito.
- **Identificar auditivamente o modo maior e menor dunha obra ou dun fragmento.**
Preténdese constatar a capacidade do alumnado para recoñecer este fundamental aspecto da audición dándolle elementos para a súa audición intelixente.
- **Describir, logo dunha audición, os trazos característicos das obras escoitadas ou interpretadas.** Este criterio de avaliación pretende constatar a capacidade do alumnado para percibir aspectos distintos (rítmicos, melódicos, cadenciais, formais, tímbricos etc.), tras seleccionar os aspectos que se deban identificar ou ben deixando que se identifiquen libremente os aspectos que resulten máis notorios.
- **Reproducir por escrito fragmentos rítmicos escoitados.** Mediante este criterio avalíase a capacidade do alumnado para recoñecer e reproducir aspectos rítmicos coñecidos.
- **Reproducir por escrito fragmentos melódicos escoitados.** Avaliamos aquí a capacidade de interiorizar e reproducir graficamente movementos melódicos con sentido tonal.
- **Recoñecer e reproducir por escrito fragmentos melódico - rítmicos escoitados.** Trátase de avaliar a destreza para captar conxuntamente os aspectos melódicos e rítmicos do fragmento escoitado.
- **Recoñecer e reproducir por escrito fragmentos musicais a dúas voces.** Con este criterio de avaliación compróbase a percepción do alumnado constatando a faceta polifónica da audición.
- **Entoar, integrándose no grupo, unha das voces dun canon ou fragmento musical polifónico.** Con esta proba trátase de obxectivar a destreza do alumnado para se adaptar musicalmente e sonoramente a un grupo.
- **Amosar a capacidade de aprendizaxe progresiva individual nos estudos e os métodos de traballo.** Este criterio de avaliación pretende verificar que o alumnado é capaz de aplicar no seu estudo os métodos de traballo e as indicacións do profesorado, desenvolvendo así unha autonomía que lle permita unha certa valoración do rendemento.

6. METODOLOXÍA

6.1. Metodoloxía

Varias son as premisas que condicionan a metodoloxía didáctica a empregar na clase de Educación Auditiva e Vocal: Dunha banda o feito de que a disciplina se imparta no seo das clases colectivas obriga ao profesorado a establecer un dobre enfoque: cara ao funcionamento do grupo e cara á evolución individual. Por outra parte a diversificación da aprendizaxe en múltiples áreas (rítmica, entoación, improvisación, audición, ditado, teoría...) impón a necesidade de utilizar recursos pedagóxicos e bibliográficos moi diversos.

A presentación dos contidos no currículo de Grao Elemental céntrase sobre tres grandes eixos: o uso da voz e a súa función comunicativa a través do canto, a consideración dos aspectos psicomotores no desenvolvemento da educación rítmica, a escoita musical comprensiva e o coñecemento da grafía musical. A aprendizaxe, polo tanto, baseada na práctica sistemática terá como metas catro capacidades esenciais: saber escoitar, saber cantar, saber ler e saber escribir, iso si, relacionándoas entre sí: unha grafía coa súa realización musical, un fragmento rítmico-melódico coa súa representación gráfica, etc.

No transcurso do G.E. a acción pedagóxica perseguirá un dominio da lectura e a escritura que proporcione ao alumnado autonomía para seguir profundizando na aprendizaxe da linguaxe musical, sen esquecer que a comprensión auditiva é unha capacidade que hai que desenvolver sistemáticamente, por ser o oído a base da recepción musical. Tamén é esencial que o alumnado vexa que o aprendido resúltalle útil na práctica instrumental. Partindo da afirmación implícita no título da materia principal deste departamento, a música é unha linguaxe, do que se deriva que é natural "falala" antes de comprendela, e que debe tender á comunicación e á expresión.

A actividade do alumnado debe ser tida en conta como parte esencial do proceso de ensino - aprendizaxe. Neste senso crearanse situacións de participación e comunicación, de improvisación vocal e instrumental e de movemento, de exposición de ideas, experiencias e sentimentos que faciliten e promovan as aportacións individuais e de grupo.

Construíndo sobre os coñecementos previos, buscaremos sempre lembralos e afianzalos para poder amplilos e apoiar neles novos coñecementos. O desenvolvemento da materia é "en espiral",

xa que os elementos básicos están presentes desde o primeiro momento e, a partir de aí, serán sucesivas profundizacións as que completen o coñecemento previsto para a etapa.

Na materia de Educación Auditiva e Vocal utilizarase en xeral a mesma metodoloxía exposta para a materia de Linguaxe Musical, loxicamente con especial incidencia no que se refire aos aspectos auditivos e vocais, a saber:

Traballarase a respiración diafragmática e intercostal mediante unha sensibilización progresiva apoiada coa descrición teórica do sistema respiratorio e o aparato fonador e os seus respectivos funcionamentos. Asemade a práctica habitual de vocalizacións e diversos exercicios de calentamento da voz será o modo de acadar un uso eficaz da voz, é dicir: a súa colocación, proxección e articulación. A afinación correcta será buscada a través da pura imitación, e despois da profundización teórica, chegarase á entoación reflexiva. No primeiro curso pódese recurrir o sistema de signos quironómicos ("xestos melódicos" de Justine Ward).

No tocante á educación do oído musical, a práctica de ditados ha de ser moi diversificada: ditados puramente rítmicos, exclusivamente melódicos, ditados melódico-rítmicos, ditado de recoñecemento de "erros", ditado para diferenciar os modos, as diferentes escalas, ditado de intervalos melódicos e armónicos, de acordes maiores e menores, de cadencias, ditados en diferentes tesituras e con distintos instrumentos, audición de fragmentos musicais para discernir os instrumentos (timbres), os xéneros e estilos, e épocas recoñecemento de tempos básicos, do carácter xeral das obras, do cambio de subdivisión, etc. Todos estes procedementos serán debidamente graduados a través dos catro cursos.

6.2. Recursos espaciais e materiais

Os recursos espaciais e materiais que se utilizarán variarán en función das actividades plantexadas en cada unidade didáctica. En xeral, serán os seguintes:

- Aula con espazo suficiente para moverse libremente e que permita a separación necesaria cando se fagan exames escritos, boa iluminación natural e artificial, facilidade de ventilación, calefacción, cadeiras de pala, mesa e cadeira para o profesorado, armario ou estantería, piano e banqueta, instrumental Orff (percusión determinada e indeterminada), equipo de música ou de audiovisuais, percheiro, papeleira, pizarra pautada, taboleiro de anuncios, metrónomo, pantalla e proxector.
- Biblioteca, sala de estudo, aula de informática, auditorio.

- Material didáctico da aula, contendo os libros e accesorios necesarios para desenvolver as clases en todos os seus aspectos.
- O alumnado ten que aportar o material funxible: lapis, gomas de borrar, caderno de papel pautado, con excepción das follas que se usen para os exames, facilitadas polo centro.
- Libros que se utilizarán para cada curso. Véxanse ademais os recursos didácticos recomendados para cada curso, así como a Bibliografía.
- Instrumental Orff.

7. ATENCIÓN Á DIVERSIDADE

No noso sistema educativo debemos arbitrar as medidas necesarias para garantir ao alumnado o desenvolvemento pleno das súas capacidades e o logro dos obxectivos educativos. Enténdese por alumnado que presenta necesidades educativas especiais, aos que requiren, por un periodo ou ao longo de toda a súa escolarización, apoios e atencións educativas específicas.

- Alumnado estranxeiro:

Os problemas máis habituais na docencia impartida a alumnado estranxeiro residen na incompreensión do idioma e nas tradicións propias da súa cultura, que poden acarrear un problema de integración. Debido ao carácter procedimental da nosa ensinanza, o idioma non supón un gran obstáculo. Así como os coñecementos da cultura musical propia de seu país, poden favorecer unha vía de comunicación e integración entre o alumnado e o profesorado, e a súa integración con outros compañeiros.

- Superdotación intelectual:

O Real Decreto 943/2003 xa regula as condicións para flexibilizar a duración de diversos niveis e etapas do sistema educativo para o alumnado superdotado intelctualmente: é decir, aquel alumnado cunhas aptitudes excepcionais, e por iso, capaces dun rendimento superior á media poderían incorporarse a un curso superior ao que lle correspondería pola súa idade.

Debemos distinguir entre a superdotación intelectual e o talento do alumnado que amose aptitudes excepcionais para unha faceta artística ou cognoscitiva. Así que, xunto ás necesidades educativas por superdotación intelectual, temos que engadir a do alumnado cun gran talento musical, con actividades de ampliación (de maior dificultad que as previstas para o seu curso), de tal maneira que poida rendir segundo as súas capacidades

- Alumnado con necesidades educativas especiais:

Na nosa docencia constarán todas as medidas oportunas pertinentes para o desenrolo musical do noso alumnado, tendo presente as súas discapacidades e adaptándose os recursos materiais (disposición da aula, ou recursos materiais), ou certos elementos do currículo, é dicir; unha adaptación curricular: reformulación de obxectivos, contidos, criterios de avaliación...debendo respectar no esencial os obxectivos establecidos segundo os decretos para a ordenación das ensinanzas de réxime especial de Música.

8. TEMAS TRANSVERSAIS

8.1. Educación en valores

Como toda ensinanza educativa na nosa programación atenderemos a temas que afectan aos individuos deste século XXI. Sinalamos aqueles aspectos da Educación en Valores que máis inciden directamente na nosa materia de Linguaxe Musical.

- **Educación ambiental:** será abordada a través do interese despertado polos estudos de contaminación acústica: fomentaremos a atención do propio alumnado á produción excesiva de ruidos no entorno e a atención ao silencio como marco imprescindible na execución e escoita musical.
- **Educación para a saúde:** a práctica musical realízase corporalmente, polo que axuda apreciar e valorar o propio corpo e as súas posibilidades de movemento. O coñecemento da voz e dos cambios que se producen nela é fundamental á hora de considerar a hixiene vocal. Incidiremos na educación postural, adquisición dun correcto tono muscular, así como o aproveitamento da respiración, a importancia da alimentación saudable e da realización de actividade física.
- **Educación para a igualdade entre sexos.** Como punto de partida previo a toda actividade musical debemos ter presente o principio de integración, e o respecto mutuo a todos os integrantes na nosa actividade musical. Ademáis de abordar actividades concretas como o papel da muller na música.
- **Educación para a paz e a tolerancia,** inculcando o respecto cara as persoas do entorno inmediato, ou diferentes culturas do mundo tanto coa práctica instrumental como a audición activa de obras. A aceptación das regras de actuación, a ubicación no plano sonoro axeitado, a atención aos demais na práctica instrumental... implican un acatamento das normas, imprescindible á hora de considerar o desenvolvemento social do individuo.
- **Educación para o ocio,** achegando ao alumnado ás diferentes ofertas existentes con respecto a actividades musicais extraescolares, que favorezan un crecemento da súa sensibilidade musical, cultural e sentir estético.
- **Educación do consumidor.** Resulta imprescindible desenvolver no alumnado unha actitude crítica ante o fenómeno musical, considerando a forte presión exercida na sociedade polos medios de comunicación.

- **Educación moral e cívica.** A música amosou a súa relación coa sociedade ao longo do tempo, polo que a súa contribución á educación cívica aparece como unha constante en todas as épocas. Ademais, este transversal debe estar presente referido aos compañeiros, ao material da aula e ao profesorado

8.2.Tratamento das TIC'S

O centro debe contar con algún equipo informático con conexión a Internet a disposición de profesorado e alumnado. Para esta materia a rede é unha importante fonte de información, tanto para a consulta de fondos de bibliotecas, lectura de artigos especializados sobre a materia, busca de partituras, arquivos de audio, ou libros especializados, etc. A biblioteca - fonoteca - videoteca do centro convértese no lugar máis axeitado para a obtención de información, deberemos animar e axudar ao alumnado a utilizar este espazo con aproveitamento.

Todas as aulas onde se imparte Educación Auditiva e Vocal están dotadas de proxectores e pantallas.

8.3.Fomento da lectura

Enfocaremos o fomento da lectura en dúas vertentes: por unha banda, a literatura musical, procurando que o alumnado teña acceso a diversos autores e estilos e incentivando o seu interese por coñecelos; por outra banda ofreceremos acceso a publicacións especializadas na materia. Transversalmente fomentaremos a lectura en xeral e *per se*.

9. ACTIVIDADES CULTURAIS E DE PROMOCIÓN DAS ENSEÑANZAS

Estas actividades estarán organizadas ou coordinadas polo centro, ou colaborando con outras entidades alleas, e estarán relacionadas con aspectos propios das ensinanzas de música: Cursos especializados, asistencia a concertos ou ensaios de agrupacións de música, visita a museos ou similar, concertos fora do centro, etc.. O alumnado e os seus responsables legais estarán informados con anterioridade de toda a información pertinente. Nestas actividades, organizadas para incentivar ao alumnado e mellorar a súa educación, se resaltarán, ademais valores de respecto e convivencia, entre outros. Ademais, procurarase a asistencia aos concertos didácticos programados habitualmente, para achegar ao noso alumnado no mundo da ópera grazas ás adaptacións de grandes obras.

10.SECUENCIACIÓN DO CURSO

Impártense dúas clases semanais de Linguaxe Musical de 60 minutos de duración cada unha, en días non consecutivos, senón alternos. Na práctica cada sesión de Linguaxe Musical vai seguida de 30 minutos de Educación Auditiva e Vocal, polo que o alumnado permanece co profesorado unha hora e media seguida, dúas veces por semana.

10.1.1º GRAO ELEMENTAL

10.1.1.Obxectivos

- Manter o pulso durante a lectura e entoación.
- Ler correctamente ritmos e melodías empregando todos os elementos do curso correspondente de Linguaxe Musical.
- Desenvolver unha técnica correcta na entoación e emisión vocal a través da relaxación, respiración, vocalización, ...
- Saber entoar correctamente as escalas de Do Maior e la menor e un pequeno repertorio de leccións e cancións.
- Saber entoar correctamente os acordes de tónica, dominante e subdominante de Do Maior e la menor.
- Improvisar pequenas secuencias rítmicas e melódicas.
- Utilizar a percusión corporal e aquela con pequeno instrumental para descifrar os ritmos escritos ou escoitados.
- Asimilar por medio da práctica e, despois, teóricamente, os conceptos da linguaxe musical tratados no curso.
- Desenvolver a creatividade musical mediante a improvisación e a creación individual previa memorización de fórmulas sinxelas.
- Representar graficamente fragmentos musicais escoitados (ditado rítmico e melódico).

10.1.2.Contidos

- Memorización, reprodución e recoñecemento auditivo de fórmulas melódicas e rítmicas sinxelas.

- Identificación do acento de compás. Percepción de tempos fortes e débiles: pulsación binaria e ternaria.
- Cualidades do son: altura, duración, intensidade e timbre.
- Emisión vocal: respiración, colocación, afinación, articulación.
- Identificación modal (Maior - menor) nas escalas e acordes.
- Representación gráfica de fragmentos rítmicos e melódicos (ditado).
- Sensibilización á dinámica mediante a audición e a entoación.
- Entoación das escalas de Do Maior e la menor e os seus graos.
- Entoación de intervalos contidos na escala maior.
- Entoación dos acordes de tónica, dominante e subdominante de Do Maior e la menor.
- Improvisación e creación de pequenas fórmulas basadas no esquema de frase pregunta - resposta.
- Iniciación á percepción das cualidades do son: altura, duración, intensidade e timbre.

10.1.3.Avaliación

- Interiorizar o pulso e o acento en fragmentos musicais.
- Escribir ao ditado fórmulas rítmicas propias do curso.
- Entoar usando correctamente a voz.
- Utilizar a respiración axeitada (diafragmática e intercostal), así como un nivel óptimo de tonicidade.
- Improvisar secuencias melódicas e rítmicas sinxelas.
- Representar graficamente de modo correcto fragmentos rítmicos e melódicos.
- Realización axeitada dos signos de expresión musical.
- Cantar un repertorio de cancións seguindo a dirección do profesorado en canto á agónica e á dinámica.
- Improvisar unha pregunta - resposta rítmica ou melódica.

- Recoñecer a estrutura formal dunha danza ou canción popular sinxela.
- Participar activamente nas actividades de técnica vocal.
- Respetar as interpretacións do resto do colectivo.
- Asumir un rol responsable e crítico na súa aportación á masa coral.
- Valorar a importancia do silencio no feito musical tanto na audición como no canto.
- Disfrutar das producións musicais propias e como membro do colectivo.

MÍNIMOS ESIXIBLES

Estarán en concordancia cos contidos e obxectivos fixados na programación do curso correspondente. En todo caso, para aprobar a materia deberase alcanzar un mínimo dun cinco ou superior na calificación final da materia.

PROCEDEMENTOS E FERRAMENTAS DE AVALIACIÓN

A avaliación no grao elemental levarase a cabo tendo en conta os obxectivos e os criterios de avaliación establecidos no currículo. A avaliación da aprendizaxe do alumnado será continua, cualitativa e integradora, aínda que diferenciada segundo as materias do currículo. O profesorado avaliará tanto a aprendizaxe do alumnado como os procesos de ensino e a súa propia práctica docente.

A avaliación será continua e basearase na observación sistemática das experiencias na aula, que han dar lugar a anotacións rexistradas no caderno do profesorado, para un mellor seguimento da evolución individual dos alumnado.

Procederase a principio de curso a realizar unha avaliación inicial para determinar o punto de partida sobre o cal establecer a programación específica para cada alumnado. Como a avaliación é continua procederase a facer a avaliación procesual con axuda das anotacións rexistradas no Caderno do Profesorado, que farán un seguimento da asistencia a clase e a participación nas diferentes actividades.

A avaliación final farase tendo en conta a consecución dos obxectivos para cada curso, ou sexa, comprobando que o alumnado que estea en disposición de acometer o curso seguinte. Aquel alumnado que non acade os obxectivos na avaliación final de maio terán que amosar o seu grao de consecución na convocatoria de extraordinaria de xuño.

Por outra banda existe a posibilidade de acceder a calquera curso sen ter aprobado o anterior mediante as correspondentes probas de acceso, para as cales se especifican os criterios da avaliación no parágrafo correspondente.

CRITERIOS DE CUALIFICACIÓN

EDUCACIÓN AUDITIVA E VOCAL CONVOCATORIA ORDINARIA		
ÁREA DE COÑECEMENTOS		
ÁMBITO AUDITIVO	ÁMBITO VOCAL	ACTITUDE
47,5%	47,5%	5%

Os criterios de cualificación están expresados en porcentaxes para cada área de coñecementos / habilidades. Por decisión da Comisión de Coordinación Pedagóxica resérvase tamén unha porcentaxe para a cualificación da actitude.

As porcentaxes nas distintas áreas de coñecemento aplicaranse a partir dos resultados obtidos nas probas correspondentes a cada avaliación máis as evidencias recollidas no caderno do profesorado na súa observación na aula. A cualificación final redondearase ao número enteiro superior cando o decimal sexa maior ou igual a 5.

CRITERIOS PARA A CONCESIÓN DE AMPLIACIÓN DE MATRÍCULA

A promoción decidirse na Xunta Avaliadora (ordinaria ou extraordinaria) conforme ao establecido polo currículo e terá lugar no primeiro trimestre, dentro dun prazo límite estipulado para tal fin.

Se todos o profesorado do/a alumno/a considera, por unanimidade, que o/a alumno/a posúe un nivel e madurez musicais axeitados para abordar con solvencia un curso superior, poderán ofrecer ao alumno/a e á súa familia a oportunidade de presentarse a unha proba de nivel, mediante a cal o/a alumno/a poda amosar se está en condicións de acceder e afrontar con garantía suficiente os obxectivos e contidos do curso ao que solicita o acceso. Os criterios de avaliación e cualificación

desta proba serán os mesmos que os descritos para a avaliación extraordinaria do curso correspondente.

A promoción está supeditada á superación, cunha calificación igual ou superior a 5, da totalidade das probas das materias do curso e da existencia de praza vacante nas materias do curso ao que desexa promocionar.

10.1.4. Medidas de Recuperación

PROCEDEMENTOS DE RECUPERACIÓN ORDINARIOS

No caso de suspender a avaliación final de maio, o alumnado poderá presentarse en CONVOCATORIA EXTRAORDINARIA DE XUÑO. Neste caso, o alumnado recibirá instrucións escritas coas tarefas de recuperación recomendadas de cara ao exame da convocatoria extraordinaria de xuño, quedando o profesorado cunha copia destas instrucións asinada polo pai, nai ou titor do alumnado.

O alumnado promocionará ao seguinte curso tendo como máximo unha asignatura pendente. No caso de ter dúas ou máis asignaturas pendentes deberá repetir o curso completo.

O alumnado que precise recuperar unha materia pendente do curso anterior poderán facer un proba de recuperación cos contidos de todo o curso pendente durante o primeiro trimestre do curso seguinte, sempre e cando o profesorado da asignatura o estime procedente en base a avaliación inicial e continua do alumnado. En ningún caso, esta decisión recaerá unicamente no alumnado ou na súa familia.

O profesorado deste departamento poderá dispoñer de horas de reforzo educativo, normalmente repartidas en tramos de medias horas. Consultarase ao profesorado da materia correspondente pola dispoñibilidade e idoneidade dun reforzo.

A duración do reforzo está supeditada á necesidade de atención de canto alumnado o necesitase.

PROBAS EXTRAORDINARIAS DE XUÑO

Aquel alumnado que non acade os obxectivos na avaliación final de maio terán que amosar o seu grao de consecución na convocatoria de XUÑO.

Para a cualificación desta convocatoria extraordinaria non se terá en conta o criterio de actitude.

EDUCACIÓN AUDITIVA E VOCAL CONVOCATORIA EXTRAORDINARIA	
ÁREA DE COÑECEMENTOS	
ÁMBITO AUDITIVO	ÁMBITO VOCAL
50%	50%

10.1.5. Recursos didácticos

Empregarase basicamente o mesmo libro que para o curso correspondente da materia de Linguaxe Musical, traballando os contidos específicos de audición mediante exercicios vocais e auditivos creados polo profesorado ou extraídos de diversos métodos a criterio do profesorado.

10.2.2° GRAO ELEMENTAL

10.2.1.Obxectivos

- Realizar vocalmente melodías cos contidos do correspondente curso de Linguaxe Musical
- Pronunciar e articular convenientemente o texto das cancións.
- Realizar e discernir as articulacións e matices dinámicos e agóxicos.
- Continuar o desenvolvemento dunha técnica de entoación correcta (relaxación, respiración, vocalización, articulación...).
- Saber entoar as escalas de ata dúas alteracións propias e melodías nas correspondentes tonalidades e os tipos de escalas menores.
- Improvisar secuencias rítmicas e melódicas conforme aos contidos do curso.
- Saber entoar en grupo melodías sinxelas a dúas voces mantendo a voz asignada.
- Saber entoar os acordes arpexiados nas distintas posicións, así como saber realizar o "camiño" nos enlaces dos acordes.
- Saber entoar a voz asignada en canon a 3 voces.
- Acadar un repertorio coral variado que enriqueza a súa perspectiva musical.
- Analizar elementos tímbricos, rítmicos, melódicos, harmónicos e formais a partir da audicións.
- Memorizar pequenas estruturas melódicas e rítmicas e a partir delas desenvolver a creatividade mediante a improvisación.
- Discernir auditivamente o modo maior do menor a través de escalas, acordes e melodías.
- Representar graficamente fragmentos musicais rítmico - melódicos escoitados mediante o realizado no piano, instrumentos Orff ou gravacións con instrumentos reais.
- Identificar erros e diferencias nas propostas presentadas a partir dos contidos traballados en relación coa materia de Linguaxe Musical.
- Recoñer os acordes I, V e IV das distintas tonalidades (ata dúas alteracións)

- Recoñecer e posteriormente escribir unha estrutura harmónica con I-V-IV
- Recoñecer e entonar os intervalos melódicos e harmónicos desde tónica ata cada un dos graos da escala maior e menor.
- Desenvolver a capacidade de concentración no trascurso da actividade coral
- Desenvolver a capacidade de manter unha audición activa.

10.2.2.Contidos

- Os contidos do curso anterior de EAV.
- Memorización e recoñecemento de fragmentos sinxelos e dun repertorio seleccionado.
- Identificación modal (Maior - menor) de melodías, escalas e acordes.
- Representación gráfica de fragmentos rítmicos e melódicos (ditado).
- Sensibilización auditiva ao compás e á súa subdivisión.
- Dinámica e agóxica.
- Diferenciación de tempos fortes e débiles.
- Recoñecemento auditivo de valores compostos: puntiño e ligadura de unión.
- Recoñecemento auditivo de pasaxes na súa repetición e variación.
- Escritura de ditado melódico - rítmico.
- Audición activa a través de musicogramas, vídeos gráficos animados,... ben presentados en papel ou facendo uso das tecnoloxías.
- Visionado de fragmentos de música escénica: *ballet* e ópera.
- Respiración diafragmática e intercostal.
- Colocación da voz e articulación do texto.
- Entoación e identificación das escalas de ata dúas alteracións, así como de melodías nestas tonalidades.
- Entoación e recoñecemento auditivo de intervalos melódicos e harmónicos desde a tónica

a cada un dos graos das escalas maior e menor.

- Improvisación vocal baseada en pregunta - resposta.
- Entoación da mesma melodía con ritmos diferentes reparando no principio de variación.
- Entoación de alteracións propias e accidentais como floreos ou a sensible.
- Entoación a primeira vista.
- Entoación de acordes arpexiados e camiños.
- Canto e memorización de cánones e melodías a dúas e tres voces.

10.2.3.Avaliación

- Asimilar plasmando graficamente as fórmulas rítmicas traballadas.
- Reproducir por escrito melodías, recoñecendo previamente a estrutura harmónica, o compás e a tonalidade (ditado rítmico, melódico ou melódico-rítmico) cunha grafía correcta.
- Escribir correctamente fragmentos ditados con distintos timbres (piano, percusión Orff) ou con sons gravados de instrumentos reais.
- Recoñecer auditivamente os modos Maior e menor nas escalas, acordes e melodías.
- Entoar usando correctamente a voz.
- Utilizar a respiración completa no canto.
- Improvisar secuencias melódicas e rítmicas sinxelas segundo os contidos.
- Entoar correctamente melodías con ou sen acompañamento pianístico.
- Memorizar un repertorio seleccionado mantendo a afinación na voz asignada.
- Valorar a importancia do canto popular como patrimonio cultural.
- Atender ás indicacións expresivas representadas na partitura ou indicadas polo director (profesorado ou alumnado).
- Escribir ao ditado fórmulas rítmicas propias do curso.
- Entonar correctamente a partir da lectura de claves de sol e fa en 4ª liña.

- Participar activamente nas actividades de técnica vocal.
- Respetar as interpretacións do resto do colectivo.
- Asumir un rol responsable e crítico na súa aportación á masa coral.
- Valorar a importancia do silencio no feito musical tanto na audición como no canto.
- Disfrutar coas producións musicais propias e como membro do colectivo.

MÍNIMOS ESIXIBLES

Estarán en concordancia cos contidos e obxectivos fixados na programación do curso correspondente. En todo caso, para aprobar a materia deberase alcanzar un mínimo dun cinco ou superior na calificación final da materia.

PROCEDEMENTOS E FERRAMENTAS DE AVALIACIÓN

A avaliación no grao elemental levarase a cabo tendo en conta os obxectivos e os criterios de avaliación establecidos no currículo. A avaliación da aprendizaxe do alumnado será continua, cualitativa e integradora, aínda que diferenciada segundo as materias do currículo. O profesorado avaliará tanto a aprendizaxe do alumnado como os procesos de ensino e a súa propia práctica docente.

A avaliación será continua e basearase na observación sistemática das experiencias na aula, que han dar lugar a anotacións rexistradas no caderno do profesorado, para un mellor seguimento da evolución individual dos alumnado.

Procederase a principio de curso a realizar unha avaliación inicial para determinar o punto de partida sobre o cal establecer a programación específica para cada estudante. Como a avaliación é continua procederase a facer a avaliación procesual con axuda das anotacións rexistradas no Caderno do Profesorado, que farán un seguimento da asistencia a clase e a participación nas diferentes actividades.

A avaliación final farase tendo en conta a consecución dos obxectivos para cada curso, ou sexa, comprobando que o alumnado estea en disposición de acometer o curso seguinte. Aquel alumnado que non acaden os obxectivos na avaliación final de maio terán que amosar o seu grao de consecución na convocatoria de XUÑO.

Por outra banda existe a posibilidade de acceder a calquera curso sen ter aprobado o anterior mediante as correspondentes probas de acceso, para as cales se especifican os criterios da avaliación no parágrafo correspondente.

CRITERIOS DE CUALIFICACIÓN

EDUCACIÓN AUDITIVA E VOCAL		
CONVOCATORIA ORDINARIA		
ÁREA DE COÑECEMENTOS		
ÁMBITO AUDITIVO	ÁMBITO VOCAL	ACTITUDE
47,5%	47,5%	5%

Os criterios de cualificación están expresados en porcentaxes para cada área de coñecementos/habilidades. Por decisión da Comisión de Coordinación Pedagóxica resérvase tamén unha porcentaxe para a cualificación da actitude.

As porcentaxes nas distintas áreas de coñecemento aplicaranse a partir dos resultados obtidos nas probas correspondentes a cada avaliación máis as evidencias recollidas no caderno do profesorado na súa observación na aula. A cualificación final redondearase ao número enteiro superior cando o decimal sexa maior ou igual a 5.

CRITERIOS PARA A CONCESIÓN DE AMPLIACIÓN DE MATRÍCULA

A promoción decidirse na Xunta Avaliadora (ordinaria ou extraordinaria) conforme ao establecido polo currículo e terá lugar no primeiro trimestre, dentro dun prazo límite estipulado para tal fin.

Se todos o profesorado do/a alumno/a considera, por unanimidade, que o/a alumno/a posúe un nivel e madurez musicais axeitados para abordar con solvencia un curso superior, poderá ofrecer ao alumno/a e á súa familia a oportunidade de presentarse a unha proba de nivel, mediante a cal o alumno/a poda amosar se está en condicións de acceder e afrontar con garantía suficiente os obxectivos e contidos do curso ao que solicita o acceso. Os criterios de avaliación e cualificación desta proba serán os mesmos que os descritos para a avaliación extraordinaria do curso correspondente.

A promoción está supeditada á superación, cunha calificación igual ou superior a 5, da totalidade das probas das materias do curso e da existencia de praza vacante nas materias do curso ao que desexa promocionar.

10.2.4. Medidas de Recuperación

PROCEDEMENTOS DE RECUPERACIÓN ORDINARIOS

No caso de suspender a avaliación final de maio, o alumnado poderá presentarse en CONVOCATORIA EXTRAORDINARIA DE XUÑO. Neste caso, o alumnado recibirá instrucións escritas coas tarefas de recuperación recomendadas de cara ao exame da convocatoria extraordinaria de xuño, quedando o profesorado cunha copia destas instrucións asinada polo pai, nai ou titor do alumnado.

O alumnado promocionará ao seguinte curso tendo como máximo unha asignatura pendente. No caso de ter dúas ou máis asignaturas pendentes deberá repetir o curso completo.

O alumnado que precise recuperar unha materia pendente do curso anterior poderán facer un proba de recuperación cos contidos de todo o curso pendente durante o primeiro trimestre do curso seguinte, sempre e cando o profesorado da asignatura o estime procedente en base a avaliación inicial e continua do alumnado. En ningún caso, esta decisión recaerá unicamente no alumnado ou na súa familia.

O profesorado deste departamento poderá dispoñer de horas de reforzo educativo, normalmente repartidas en tramos de medias horas. Consultarase ao profesorado da materia correspondente pola dispoñibilidade e idoneidade dun reforzo.

A duración do reforzo está supeditada á necesidade de atención de canto alumnado o necesitase.

PROBAS EXTRAORDINARIAS DE XUÑO

Aquel alumnado que non acade os obxectivos na avaliación final de maio terán que amosar o seu grao de consecución na convocatoria de XUÑO.

Para a cualificación desta convocatoria extraordinaria non se terá en conta o criterio de actitude.

EDUCACIÓN AUDITIVA E VOCAL CONVOCATORIA EXTRAORDINARIA	
ÁREA DE COÑECEMENTOS	
ÁMBITO AUDITIVO	ÁMBITO VOCAL
50%	50%

10.2.5. Recursos didácticos

Empregarase basicamente o mesmo libro que para o curso correspondente da materia de Linguaxe Musical, traballando os contidos específicos de audición mediante exercicios vocais e auditivos creados polo profesorado ou extraídos de diversos métodos a criterio do profesorado.

10.3.3° GRAO ELEMENTAL

10.3.1.Obxectivos

- Realizar vocalmente melodías cos contidos do correspondente curso de Linguaxe Musical.
- Articular e interpretar correctamente os matices dinámicos e agóxicos.
- Discernir auditivamente pulsación e subdivisión, tempos, compases e matices.
- Continuar co desenvolvemento dunha técnica vocal básica mediante a relaxación, respiración, emisión, vocalización e articulación correctas e conscientes.
- Saber entoar correctamente as escalas de ata tres alteracións propias, así como a escala cromática, e dispor de un repertorio de leccións e cancións incluíndo polifonía a dúas e tres voces.
- Improvisar secuencias rítmicas e melódicas conforme aos contidos do curso con instrumentos de percusión ou coa percusión corporal.
- Improvisar vocalmente fórmulas de pregunta - resposta, imitación, variación ou rondó.
- Saber entoar en grupo melodías a dúas voces mantendo a voz asignada.
- Saber entoar os acordes arpexados nas distintas posicións, así como saber realizar o "camiño" nos enlaces dos acordes.
- Acadar un repertorio coral variado que enriqueza a súa perspectiva musical.
- Analizar elementos tímbricos rítmicos, melódicos, harmónicos e formais a partir da audición.
- Memorizar estruturas rítmicas e fórmulas melódicas escoitadas para a súa reprodución oral, percutida e escrita.
- Memorizar cancións xunto co seu texto sen o soporte visual da partitura.
- Desenvolver a creatividade musical mediante a improvisación vocal e a composición de secuencias rítmicas e melódicas ao nivel do curso.
- Recoñecer e entoar todos os intervalos xustos, maiores e menores, melódicos e harmónicos, ata a 8ª, dentro e fóra da tonalidade.

- Afinar as notas alteradas accidentalmente en secuencias sinxelas.
- Discernir auditivamente contidos deste 3º curso en correspondencia coa materia de Linguaxe Musical.
- Representar graficamente fragmentos musicais melódicos, rítmicos e rítmico - melódicos en tonalidades ata tres alteracións, escoitados mediante o ditado realizado no piano, instrumentos Orff ou gravacións con instrumentos reais en distintos rexistros.
- Representar graficamente fragmentos musicais previamente memorizados.
- Identificar erros e diferenzas nas propostas presentadas a partir dos contidos traballados en relación coa materia de Linguaxe Musical: notas, alteracións, patróns rítmicos, acordes, compases.
- Recoñecer os acordes I, IV e V das distintas tonalidades (ata tres alteracións).
- Recoñecer e posteriormente escribir unha estrutura harmónica con I-IV-V.
- Desenvolver a capacidade de concentración ante o desenvolvemento da actividade coral.
- Desenvolver a capacidade de manter unha audición activa.

10.3.2.Contidos

- Os contidos dos cursos anteriores de EAV.
- Interpretación de melodías con e sen acompañamento, con e sen texto.
- Entoación de escalas de ata dúas alteracións, cos diferentes tipos de escala menores.
- Entoación e recoñecemento auditivo de todos os intervalos xustos, maiores e menores ata a 8ª dentro e fora da tonalidade.
- Recoñecemento e memorización de fragmentos melódico - rítmicos sinxelos.
- Canto de cánones e repertorio coral a dúas e tres voces.
- Escritura de ditado melódico - rítmico a unha voz.
- Recoñecemento auditivo de escalas e modos.
- Representación gráfica de elementos melódicos e rítmicos contidos no curso a través do

ditado en distintos rexistros (uso de claves).

- O tempo e as súas modificacións: recoñecemento auditivo e interpretación dos signos e termos correspondentes na partitura.
- Discernimento auditivo de acordes perfectos (Maior/menor) e a percepción dunha secuencia de acordes tonais.
- Entoación de secuencia de acordes, mantendo a voz asignada.
- Dinámica, agóxica e expresión: recoñecemento auditivo e entoación.
- Expresión e articulación: recoñecemento auditivo e entoación.
- Recoñecemento auditivo dos patróns rítmicos traballados neste 3º curso na materia de Linguaxe Musical.
- Improvisación e composición de melodías con parámetros dados tendo presente a posibilidade de ser executadas vocalmente.
- Realización de exercicios auditivos para completar pasaxes melódicas, recoñecer notas alteradas, compás, ...
- Audicións activas a través de musicogramas, vídeos, gráficos animados... ben presentados en papel ou facendo uso das tecnoloxías.
- Visionado de fragmentos de música escénica: ópera e ballet.

10.3.3.Avaliación

- Entoar correctamente escalas de ata tres alteracións propias e todos os tipos de escalas menores.
- Entoar correctamente melodías con ou sen acompañamento pianístico con ou sen apoio da partitura.
- Entonar correctamente a partir da lectura de claves de sol, fa en 4ª liña nos compases traballados.
- Memorizar un repertorio seleccionado mantendo a afinación na voz asignada.
- Improvisar e compoñer melodías a partires duns parámetros dados.
- Reproducir por escrito melodías ou previamente memorizadas (coñecendo, polo menos, o la de referencia e o pulso).

- Recoñecer auditivamente e entoar intervalos melódicos e harmónicos maiores, menores, xustos ata a 8ª dentro e fora da tonalidade.
- Asimilar as fórmulas rítmicas traballadas plasmándoas graficamente.
- Reproducir por escrito melodías, recoñecendo previamente a estrutura harmónica, o compás e a nota de comezo (ditado rítmico, melódico ou melódico - rítmico) cunha grafía correcta.
- Escribir correctamente fragmentos ditados con distintos timbres (piano, percusión Orff) ou con sons gravados de instrumentos reais e en distintos rexistros facendo uso da clave precisa.
- Identificar o pulso, a subdivisión e o compás (simple ou composto) en fragmentos escoitados.
- Recoñecer auditivamente as diferentes escalas diatónicas ata dúas alteracións (tonalidade, modalidade e tipo) a partir do La de referencia.
- Discernir auditivamente e realizar vocalmente os termos e signos dinámicos, agóxicos e expresivos.
- Valorar a importancia do canto popular como patrimonio cultural.
- Atender ás indicacións expresivas indicadas na partitura ou indicadas polo director (profesorado ou alumnado).
- Participar activamente nas actividades de técnica vocal.
- Respetar as interpretacións do resto do colectivo.
- Asumir un rol responsable e crítico na súa aportación á masa coral.
- Valorar a importancia do silencio no feito musical tanto na audición como no canto.
- Desfrutar coas producións musicais propias e como membro do colectivo.

MÍNIMOS ESIXIBLES

Estarán en concordancia cos contidos e obxectivos fixados na programación do curso correspondente. En todo caso, para aprobar a materia deberase alcanzar un mínimo dun cinco ou superior na calificación final da materia.

PROCEDEMENTOS E FERRAMENTAS DE AVALIACIÓN

A avaliación no grao elemental levarase a cabo tendo en conta os obxectivos e os criterios de avaliación establecidos no currículo. A avaliación da aprendizaxe do alumnado será continua, cualitativa e integradora, aínda que diferenciada segundo as materias do currículo. O profesorado avaliará tanto a aprendizaxe do alumnado como os procesos de ensino e a súa propia práctica docente.

A avaliación será continua e basearase na observación sistemática das experiencias na aula, que han dar lugar a anotacións rexistradas no caderno do profesorado para un mellor seguimento da evolución individual do alumnado.

Procederase a principio de curso a realizar unha avaliación inicial para determinar o punto de partida sobre o cal establecer a programación específica para cada estudante. Como a avaliación é continua procederase a facer a avaliación procesual con axuda das anotacións rexistradas no Caderno do Profesorado, que farán un seguimento da asistencia a clase e a participación nas diferentes actividades.

A avaliación final farase tendo en conta a consecución dos obxectivos para cada curso, ou sexa, comprobando que o alumnado estea en disposición de acometer o curso seguinte. Aquel alumnado que non acade os obxectivos na avaliación final de maio terán que amosar o seu grao de consecución na convocatoria de XUÑO.

Por outra banda existe a posibilidade de acceder a calquera curso sen ter aprobado o anterior mediante as correspondentes probas de acceso, para as cales se especifican os criterios da avaliación no parágrafo correspondente.

CRITERIOS DE CUALIFICACIÓN

EDUCACIÓN AUDITIVA E VOCAL		
CONVOCATORIA ORDINARIA		
ÁREA DE COÑECEMENTOS		
ÁMBITO AUDITIVO	ÁMBITO VOCAL	ACTITUDE
47,5%	47,5%	5%

Os criterios de cualificación están expresados en porcentaxes para cada área de coñecementos e habilidades. Por decisión da Comisión de Coordinación Pedagóxica resérvase tamén unha porcentaxe para a cualificación da actitude.

As porcentaxes nas distintas áreas de coñecemento aplicaranse a partir dos resultados obtidos nas probas correspondentes a cada avaliación máis as evidencias recollidas no caderno do profesorado na súa observación na aula. A cualificación final redondearase ao número enteiro superior cando o decimal sexa maior ou igual a 5.

CRITERIOS PARA A CONCESIÓN DE AMPLIACIÓN DE MATRÍCULA

A promoción decidirse na Xunta Avaliadora (ordinaria ou extraordinaria) conforme ao establecido polo currículo e terá lugar no primeiro trimestre, dentro dun prazo límite estipulado para tal fin.

Se todo o profesorado do alumnado considera, por unanimidade, que o alumnado posúe un nivel e madurez musicais axeitados para abordar con solvencia un curso superior, poderán ofrecer ao alumnado e á súa familia a oportunidade de presentarse a unha proba de nivel, mediante a cal o alumnado poda amosar se está en condicións de acceder e afrontar con garantía suficiente os obxectivos e contidos do curso ao que solicita o acceso. Os criterios de avaliación e cualificación desta proba serán os mesmos que os descritos para a avaliación extraordinaria do curso correspondente.

A promoción está supeditada á superación, cunha calificación igual ou superior a 5, da totalidade das probas das materias do curso e da existencia de praza vacante nas materias do curso ao que desexa promocionar.

10.3.4. Medidas de Recuperación

PROCEDEMENTOS DE RECUPERACIÓN ORDINARIOS

No caso de suspender a avaliación final de maio, o alumnado poderá presentarse en CONVOCATORIA EXTRAORDINARIA DE XUÑO. Neste caso, o alumnado recibirá instrucións escritas coas tarefas de recuperación recomendadas de cara ao exame da convocatoria extraordinaria de xuño, quedando o profesorado cunha copia destas instrucións asinada polo pai, nai ou titor do alumnado.

O alumnado promocionará ao seguinte curso tendo como máximo unha materia pendente. No caso de ter dúas ou máis materias pendentes deberá repetir o curso completo.

O alumnado que precise recuperar unha materia pendente do curso anterior poderán facer un proba de recuperación cos contidos de todo o curso pendente durante o primeiro trimestre do curso seguinte, sempre e cando o profesorado o estime procedente en base á avaliación inicial e continua do alumnado. En ningún caso, esta decisión recaerá unicamente no alumnado ou na súa familia.

O profesorado deste departamento poderá dispoñer de horas de reforzo educativo, normalmente repartidas en tramos de medias horas. Consultarase ao profesorado da materia correspondente pola dispoñibilidade e idoneidade dun reforzo.

A duración do reforzo está supeditada á necesidade de atención de canto alumnado o necesitase.

PROBAS EXTRAORDINARIAS DE XUÑO

Aquel alumnado que non acade os obxectivos na avaliación final de maio terán que amosar o seu grao de consecución na convocatoria de XUÑO.

Para a cualificación desta convocatoria extraordinaria non se terá en conta o criterio de actitude.

EDUCACIÓN AUDITIVA E VOCAL CONVOCATORIA EXTRAORDINARIA	
ÁREA DE COÑECEMENTOS	
ÁMBITO AUDITIVO	ÁMBITO VOCAL
50%	50%

10.3.5. Recursos didácticos

Empregarase basicamente o mesmo libro que para o curso correspondente da materia de Linguaxe Musical, traballando os contidos específicos de audición mediante exercicios vocais e auditivos creados polo profesorado ou extraídos de diversos métodos a criterio do profesorado

10.4.4° GRAO ELEMENTAL

10.4.1.Obxectivos

- Realizar vocalmente melodías cos contidos do correspondente curso de Linguaxe Musical.
- Interpretar correctamente as articulacións e os matices dinámicos e agóxicos na lectura rítmica e nas cancións.
- Utilizar unha correcta técnica de entoación e emisión vocal (relaxación, respiración, vocalización, articulación...).
- Memorizar estruturas rítmicas e fórmulas melódicas escoitadas para a súa reprodución oral (ou percutida) e escrita ao nivel correspondente.
- Entoar e identificar auditivamente as escalas maiores e menores nos seus catro tipos, así como cromática, pentáfona, exátona, hispano - árabe e zíngara.
- Aprender de un repertorio de cancións e leccións incluíndo polifonía ata tres voces, mantendo a voz asignada.
- Entoar e recoñecer auditivamente todos os intervalos maiores, menores e xustos ata a 8° sen contexto tonal.
- Entoar e identificar auditivamente acordes maiores, menores, aumentados e diminuídos e a sétima de dominante.
- Recoñecer auditivamente a través dos acordes tonais, as tonalidades de ata catro alteracións.
- Coñecer e identificar auditivamente os principais tipos de cadencias.
- Recoñecer auditivamente secuencias harmónicas sinxelas.
- Improvisar vocalmente secuencias e pequenas estruturas formais segundo os contidos do curso.
- Improvisar vocalmente fórmulas de pregunta - resposta, imitación, variación ou rondó.
- Saber entoar en grupo melodías a dúas voces mantendo a voz asignada.
- Saber entoar os acordes arpexiados nas distintas posicións, así como saber realizar o "camiño" nos enlaces dos acordes
- Acadar un repertorio coral variado que enriqueza a súa perspectiva musical.
- Analizar elementos tímbricos rítmicos, melódicos, harmónicos e formais a partir da audicións.

- Escribir fragmentos musicais escoitados ao ditado cos contidos do curso, así como con instrumentos reais gravados.
- Identificar erros e diferencias nas propostas presentadas a partir dos contidos traballados en relación coa materia de Linguaxe Musical: notas, alteracións, patróns rítmicos, acordes, compases.
- · Recoñer os acordes I, V e IV das distintas tonalidades (ata catro alteracións)
- · Recoñecer e posteriormente escribir unha estrutura harmónica con I-V-IV

10.4.2.Contidos

- Todos os dos cursos anteriores de EAV, prestando especial importancia aos intervalos en todos os seus tipos, tonalidades, acordes, ornamentación e escalas.
- Escritura ao ditado de fragmentos melódico - rítmicos.
- Escritura ao ditado de fragmentos a dúas voces, movéndose a voz do baixo por graos conxuntos ou só graos tonais.
- Entoación de todos os intervalos e todos os tipos de escala; o seu recoñecemento na audición.
- Ornamentación: comprensión auditiva de fórmulas e realización vocal das mesmas.
- Comprensión auditiva dos compases dispareos.
- Recoñecemento auditivo de grupos especiais: cinquiño.
- Harmonía. Audición de acordes maiores, menores, de 7ª de dominante, de 5ª aumentada e 5ª diminuída.
- Identificación auditiva de tonalidades a través dos acordes tonais.
- Recoñecemento auditivo de formas musicais.
- Audición e diferenciación de cadenzas.
- Diferenciación de timbres. Instrumentos, familias e grupos instrumentais.
- Entoación de notas enharmónicas.
- Entoación de secuencia de acordes arpexiados e enlazados, mantendo a voz asignada.
- Improvisación e composición de melodías con parámetros dados tendo presente a posibilidade de ser executadas vocalmente.
- Realización de exercicios auditivos para completar pasaxes melódicas, recoñecer notas alteradas, compás, ...

10.4.3.Avaliación

- Entoar fragmentos rítmico - melódicos tanto estudados como repentizados, con ou sen acompañamento pianístico, e con ou sen apoio da partitura.
- Discernir auditivamente os cambios de compás e os grupos especiais.
- Realizar vocalmente os grupos de valoración especial.
- Entoar correctamente melodías con ou sen acompañamento pianístico.
- Reproducir por escrito melodías, recoñecendo previamente a estrutura harmónica, o compás, nota de comezo, tipo de comezo e tonalidade.
- Entoar afinadamente calquera intervalo escrito.
- Saber recoñecer auditivamente e utilizar vocalmente os compases dispaes, así como todos os patróns rítmicos traballados en Linguaxe Musical.
- Identificar auditivamente os diferentes tipos de escalas maiores e menores.
- Recoñecer auditivamente os acordes maiores, menores, aumentados e diminuídos, así como o acordes de sétima de dominante.
- Identificar auditivamente todos os intervalos maiores, menores e xustos ata a 8ª, melódica ou harmonicamente.
- Recoñecer a partir do "la" e dos graos tonais as tonalidades ata catro alteracións.
- Recoñecer auditivamente a forma dunha peza sinxela escoitada.
- Recoñecer auditivamente os tipos de cadenzas.
- Saber entoar a voz asignada nos enlaces de acordes a tres voces.
- Saber entoar un fragmento improvisado baixo uns parámetros dados previamente.

MÍNIMOS ESIXIBLES

Estarán en concordancia cos contidos e obxectivos fixados na programación do curso correspondente. En todo caso, para aprobar a materia deberase alcanzar un mínimo dun cinco ou superior na calificación final da materia.

PROCEDEMENTOS E FERRAMENTAS DE AVALIACIÓN

A avaliación no grao elemental levarase a cabo tendo en conta os obxectivos e os criterios de avaliación establecidos no currículo. A avaliación da aprendizaxe do alumnado será continua, cualitativa e integradora, aínda que diferenciada segundo as materias do currículo. O profesorado

avaliará tanto a aprendizaxe do alumnado como os procesos de ensino e a súa propia práctica docente.

A avaliación será continua e basearase na observación sistemática das experiencias na aula, que han dar lugar a anotacións rexistradas no caderno do profesorado, para un mellor seguimento da evolución individual dos alumnado.

Procederase a principio de curso a realizar unha avaliación inicial para determinar o punto de partida sobre o cal establecer a programación específica para cada estudante. Como a avaliación é continua procederase a facer a avaliación procesual con axuda das anotacións rexistradas no Caderno do Profesorado, que farán un seguimento da asistencia a clase e a participación nas diferentes actividades.

A avaliación final farase tendo en conta a consecución dos obxectivos para cada curso, ou sexa, comprobando que o alumnado estea en disposición de acometer o curso seguinte. Aquel alumnado que non acade os obxectivos na avaliación final de maio terán que amosar o seu grao de consecución na convocatoria de XUÑO.

Por outra banda existe a posibilidade de acceder a calquera curso sen ter aprobado o anterior mediante as correspondentes probas de acceso, para as cales se especifican os criterios da avaliación no parágrafo correspondente.

CRITERIOS DE CUALIFICACIÓN

EDUCACIÓN AUDITIVA E VOCAL		
CONVOCATORIA ORDINARIA		
ÁREA DE COÑECEMENTOS		
ÁMBITO AUDITIVO	ÁMBITO VOCAL	ACTITUDE
47,5%	47,5%	5%

Os criterios de cualificación están expresados en porcentaxes para cada área de coñecementos / habilidades. Por decisión da Comisión de Coordinación Pedagóxica resérvase tamén unha porcentaxe para a cualificación da actitude.

As porcentaxes nas distintas áreas de coñecemento aplicaranse a partir dos resultados obtidos nas probas correspondentes a cada avaliación máis as evidencias recollidas no caderno do

profesorado na súa observación na aula. A cualificación final redondearase ao número enteiro superior cando o decimal sexa maior ou igual a 5.

CRITERIOS PARA A CONCESIÓN DE AMPLIACIÓN DE MATRÍCULA

A promoción decidirse na Xunta Avaliadora (ordinaria ou extraordinaria) conforme ao establecido polo currículo no primeiro trimestre do curso, dentro dun prazo límite estipulado para tal fin.

Se todo o profesorado do alumnado consideran, por unanimidade, que o alumnado posúe un nivel e madurez musicais axeitados para abordar con solvencia un curso superior, poderán ofrecer ao alumnado, e á súa familia se este fose menor de idade, a oportunidade de presentarse a unha proba de nivel, mediante a cal o alumnado poda amosar se está en condicións de acceder e afrontar con garantía suficiente os obxectivos e contidos do curso ao que solicita o acceso. Os criterios de avaliación e cualificación desta proba serán os mesmos que os descritos para a avaliación extraordinaria do curso correspondente.

A promoción está supeditada á superación, cunha calificación igual ou superior a 5, da totalidade das probas das materias do curso e da existencia de praza vacante nas materias do curso ao que desexa promocionar.

10.4.4. Medidas de Recuperación

PROCEDEMENTOS DE RECUPERACIÓN ORDINARIOS

No caso de suspender a avaliación final de maio, o alumnado poderá presentarse en CONVOCATORIA EXTRAORDINARIA DE XUÑO. Neste caso, o alumnado recibirá instrucións escritas coas tarefas de recuperación recomendadas de cara ao exame da convocatoria extraordinaria de xuño, quedando o profesorado cunha copia destas instrucións asinada polo pai, nai ou titor do alumnado.

O alumnado promocionará ao seguinte curso tendo como máximo unha asignatura pendente. No caso de ter dúas ou máis asignaturas pendentes deberá repetir o curso completo. O alumnado que precise recuperar unha materia pendente do curso anterior poderán facer un proba de recuperación cos contidos de todo o curso pendente durante o primeiro trimestre do curso seguinte, sempre e cando o profesorado da asignatura o estime procedente en base a avaliación

inicial e continua do alumnado. En ningún caso, esta decisión recaerá unicamente no alumnado ou na súa familia.

O profesorado deste departamento poderá dispoñer de horas de reforzo educativo, normalmente repartidas en tramos de medias horas. Consultarase ao profesorado da materia correspondente pola dispoñibilidade e idoneidade dun reforzo.

A duración do reforzo está supeditada á necesidade de atención de canto alumnado o necesitase.

PROBAS EXTRAORDINARIAS DE XUÑO

Aquel alumnado que non acade os obxectivos na avaliación final de maio terán que amosar o seu grao de consecución na convocatoria de XUÑO.

Para a cualificación desta convocatoria extraordinaria non se terá en conta o criterio de actitude.

EDUCACIÓN AUDITIVA E VOCAL CONVOCATORIA EXTRAORDINARIA	
ÁREA DE COÑECEMENTOS	
ÁMBITO AUDITIVO	ÁMBITO VOCAL
50%	50%

10.4.5. Recursos didácticos

Empregarase basicamente o mesmo libro que para o curso correspondente da materia de Linguaxe Musical, traballando os contidos específicos de audición mediante exercicios vocais e auditivos creados polo profesorado ou extraídos de diversos métodos a criterio do profesorado.

II. PROCEDEMENTOS DE AVALIACIÓN E SEGUEMENTO DA PD

O seguimento da Programación realizarase, como mínimo, unha vez ao mes nas reunións de Departamento no que será un dos puntos do día de ditas reunións.

Para a realización da homoxeneización, antes de entregar a Programación, o profesorado da mesma asignatura acordarán os diferentes Criterios de Cualificación, así como o seu nivel de concreción, que se verá reflexado na correspondente Programación Didáctica.

O proceso de Calibración realizarase naqueles casos nos que existan mais dun/ha profesor/a por asignatura e mesmo nivel educativo:

O profesorado da mesma asignatura e nivel educativo poderán concretar todo o referente ao sistema de corrección das diferentes probas a realizar; os resultados das mesmas poderanse analizar nas Reunións de Departamento e/ou sesións de Avaliación para comprobar o correcto funcionamento do procedemento.

12. PROCEDEMENTO PARA REALIZAR A AVALIACIÓN INTERNA

Ao remate de cada trimestre valorarase o funcionamento interno do departamento en función dos datos obxetivos recollidos polo mesmo. Cada departamento implementará o sistema máis axeitado para realizar dita valoración.

O profesorado poderá solicitar a colaboración doutro profesorado do departamento co fin de optimizar a calidade de todo o proceso de avaliación, a mellora dos procesos de ensino-aprendizaxe e a reflexión crítica sobre a práctica docente. En todo caso, a avaliación e a cualificación finais serán responsabilidade única do profesor/a encargado/a da materia.

ANEXO I: PROBAS DE ACCESO



DEPARTAMENTO DE LINGUAXE MUSICAL

PROBAS DE ACCESO

PROBAS DE ACCESO A 2º GRAO ELEMENTAL

A proba constará de catro exercicios nos que se valorará a capacidade de comprensión auditiva, de entonación, de realización rítmica (incluíndo a lectura de notas e demais signos da grafía musical) e os coñecementos teórico - prácticos. Versará, lóxicamente, sobre os contidos do 1º curso, incluíndo tanto os de Linguaxe Musical como os de Educación Auditiva e Vocal.

CONTIDOS

TRATAMENTO DA VOZ

- Interpretación de melodías sinxelas con e sen acompañamento, con e sen texto.
- Memorización de melodías e cancións propostas sen o soporte visual da partitura.
- Improvisación vocal e creacións en formulas de pregunta-resposta, variacións, rondos.
- Imitación de pequenos fragmentos.
- Escalas e arpexios de Do Maior e la menor.
- Entoación de intervalos partindo da tónica.
- Entoación atendendo ás indicacións agónicas e dinámicas expresadas na partitura ou indicadas polo profesorado.
- Entoación de melodías a capella e outras con acompañamento pianístico.
- Iniciación polifónica e cánones.
- Entoación dunha mesma melodía con ritmos diferentes.

TRATAMENTO DO RITMO

- Pulsación e acentuación.
- Compases: 2/4, 3/4, 4/4 e introdución ao 6/8.
- Comezo tético e anacrúsico. Notas a tempo e a contratempo.
- Lectura polifónica en clave de sol e fa na cuarta.
- Articulacións: legato, staccato, acento.
- Improvisación e creación rítmica con e sen proposta previa.
- Subdivisión binaria e ternaria.

- Figuras rítmicas: redonda, branca, negra, corchea e semicorchea.



- Diferentes combinacións con estas figuras:
- Lectura en claves de sol, fa en cuarta liña e a do instrumento estudado.
- Ostinatos rítmicos.
- Signos de prolongación: puntiño, ligadura e calderón.
- Polirritmia con percusión corporal, individualmente e en grupo.

AUDICIÓN

- Recoñecemento auditivo de aspectos abordados na teoría deste curso.
- Acentuación e identificación de compases: 2/4 e 3/4. Introducción ao 6/8.
- Memorización e recoñecemento de fragmentos sinxelos presentando posteriormente a súa escritura, tanto rítmicos como rítmico-melódicos.
- Recoñecemento do acorde de tónica, dominante e subdominante en Do M.
- Identificación de estruturas rítmicas nunha audición.
- Recoñecemento tímbrico das seccións da orquestra.
- Representación gráfica de elementos melódico-rítmicos (ditado) a partir dun fragmento ditado ao piano, con instrumentos de percusión indeterminada ou a través de melodías gravadas con outros instrumentos, en relación cos contidos teóricos, rítmicos e vocais deste 1º curso.
- Identificación e corrección de erros a partir da audición: sons, figuras e alteracións.
- A repetición e a variación de fragmentos melódicos.

TEORÍA

- O compás de 2/4, 3/4, 4/4 e 6/8
- Escala de Do Maior e La menor
- Acorde de tónica, dominante e subdominante
- Anacrusa

- Signos de repetición: barras, D.C.
- Frase e semifrase
- Notas de paso, floreos e apoiaturas
- Dinámicas
- Articulacións
- Clave de Fa
- Contratempo
- Signos de prolongación: puntillo e ligadura
- Alteracións

TIPOS DE PROBAS

- Repentización dun exercicio de ritmo e lectura en clave de sol e fa en cuarta
- Repentización dun exercicio de entoación.
- Exercicio escrito de Teoría da Música (teórico-práctico).
- Proba auditiva.

Os exercicios de teoría e ditado realizaranse en grupo.

Para os exercicios de entoación e, se fose o caso de lectura rítmica, o aspirante disporá entre 10 e 15 minutos para a preparación do repente de Linguaxe Musical e únicamente poderá empregar un diapasón de garfo como soporte para a súa preparación. A cualificación da proba de Linguaxe Musical será de 1 a 10, ponderándose a nota global deste xeito:

PROBA TEÓRICO - PRÁCTICA			
RITMO E LECTURA	ENTOACIÓN	AUDICIÓN	TEORÍA
30%	30%	25%	15%

CRITERIOS DE AVALIACIÓN

- Entoar unha melodía escrita ou canción con ou sen acompañamento pianístico.
- Reproducir por escrito unha melodía escoitada ao piano, podéndose facilitar a pulsación, o la de referencia, a escala da tonalidade correspondente e os seus acordes tonais.
- Recoñecer auditivamente notas erróneas, figuración a partir de notas proporcionadas, elementos dunha melodía (compás, tipo de comezo)
- Realizar a lectura rítmica dun fragmento en clave de sol e fa en cuarta.
- Coñecer, comprender e aplicar á práctica os conceptos teóricos.

PROBAS DE ACCESO A 3º GRAO ELEMENTAL

A proba constará de catro exercicios nos que se valorará a capacidade de comprensión auditiva, de entonación, de realización rítmica (incluíndo a lectura de notas e demais signos da grafía musical) e os coñecementos teórico - prácticos. Versará, lóxicamente, sobre os contidos do 2º curso, incluíndo tanto os de Linguaxe Musical como os de Educación Auditiva e Vocal.

CONTIDOS

Ademáis de todos o contidos do curso anterior, os seguintes:

TRATAMENTO DA VOZ

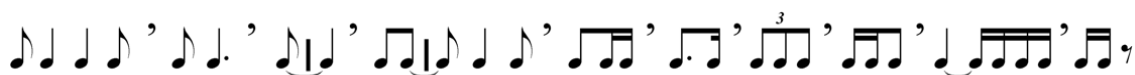
- Todos os contidos do curso anterior.
- Interpretación de melodías sinxelas con e sen acompañamento, con e sen texto.
- Memorización de melodías e cancións propostas sen o soporte visual da partitura.
- Improvisación vocal en fórmulas de pregunta-resposta, variacións, rondós.
- Composición de melodías con ou sen proposta previa.
- Escalas e acordes tonais ata dúas alteracións maiores e menores tanto arpexiados como enlazados ou en exercicios de camiños.
- Escalas e acordes tonais ata dúas alteracións maiores e menores.
- Entoación da escala menor: natural, melódica e harmónica.
- Entoación atendendo ás indicacións agónicas e dinámicas expresadas na partitura ou indicadas polo director.
- Entoación de alteracións accidentais presentadas como floreos ou sensibles.
- Entoación de canon a 3 voces.
- Entoación deductiva de motivos.
- Entoación a dúas voces con melodía e fundamentais dos acordes.

TRATAMENTO DO RITMO

- Todos os contidos do curso anterior.
- Claves de sol e fa en cuarta.

- Lectura interválica.
- Lectura polifónica en clave de sol e fa en 4ª.
- Canon rítmico a 3 voces
- Exercicios de coordinación de ambas mans
- Compás de 6/8, marcando o compás con e sen subdivisión.
- Grupos de valoración especial: tresíño.
- Improvisación de secuencias rítmicas.
- Diferentes combinacións rítmicas:

(en subdivisión binaria)



(en subdivisión ternaria)



AUDICIÓN

- Todos os contidos do curso anterior.
- Acentuación e identificación de compases: 2/4, 3/4, 4/4 e 6/8.
- Memorización e recoñecemento de fragmentos sinxelos presentando posteriormente a súa escritura.
- Recoñecemento auditivo do modo, carácter, matiz, repeticións, modificacións de tempo, compases, escalas, intervalos e acordes.
- Recoñecemento de estruturas harmónicas (I - IV - V).
- Identificación de estruturas rítmicas nunha audición.
- Recoñecemento tímbrico dos instrumentos da orquestra.

- Representación gráfica de elementos melódico- rítmicos (ditado) a partir dun fragmento escoitado ao piano, con instrumentos de percusión indeterminada ou a través de melodías gravadas con outros instrumentos.
- Identificación e corrección de erros a partir da audición: notas, alteracións.
- A repetición e a variación de fragmentos melódicos.

TEORÍA

- Todos os contidos do curso anterior.
- Creación de melodías partindo da harmonía proporcionada
- Creación de respostas atendendo a unha pregunta
- Creación de motivos para a súa imitación
- Creación de melodías adaptando motivos
- A tonalidade e modalidade: Do Maior e la menor
- Tonalidades relativas
- Armadura
- As tonalidades de Fa M, Re m, Sol M, Mi m, Re M, Si m, Si b M e Sol m.
- Acordes de tónica, dominante e subdominante de todas as novas tonalidades
- O círculo de quintas.
- Tresíño
- Escalas menores: natural, harmónica e melódica.
- Cadenza andaluza
- Síncopa
- Acorde sobre o II

TIPOS DE PROBAS

- Repentización dun exercicio de ritmo e lectura en clave de sol e fa en cuarta
- Repentización dun exercicio de entoación.
- Exercicio escrito de Teoría da Música (teórico-práctico).
- Proba auditiva.

Os exercicios de teoría e ditado realizaranse en grupo.

Para os exercicios de entoación e, se fose o caso de lectura rítmica, o aspirante disporá entre 10 e 15 minutos para a preparación do repente de Linguaxe Musical e únicamente poderá empregar un diapasón de garfo como soporte para a súa preparación.

A cualificación da proba de Linguaxe Musical será de 1 a 10, ponderándose a nota global deste xeito:

PROBA TEÓRICO - PRÁCTICA			
RITMO E LECTURA	ENTOACIÓN	AUDICIÓN	TEORÍA
30%	30%	25%	15%

CRITERIOS DE AVALIACIÓN

- Entoar unha melodía escrita ou canción con ou sen acompañamento pianístico.
- Reproducir por escrito unha melodía escoitada ao piano, podéndose facilitar a pulsación, o la de referencia, a escala da tonalidade correspondente e os seus acordes tonais.
- Recoñecer auditivamente notas erróneas, figuración a partir de notas proporcionadas, elementos dunha melodía (modo, compás)
- Realizar a lectura rítmica dun fragmento en clave de sol e fa en 4ª.
- Coñecer, comprender e aplicar á práctica os conceptos teóricos.

PROBAS DE ACCESO A 4º GRAO ELEMENTAL

A proba constará de catro exercicios nos que se valorará a capacidade de comprensión auditiva, de entonación, de realización rítmica (incluíndo a lectura de notas e demais signos da grafía musical) e os coñecementos teórico - prácticos. Versará, lóxicamente, sobre os contidos do 3º curso, incluíndo tanto os de Linguaxe Musical como os de Educación Auditiva e Vocal.

CONTIDOS

TRATAMENTO DA VOZ

- Os contidos dos cursos anteriores.
- Interpretación de melodías con acompañamento, que presenten patróns rítmicos propios deste 3º curso.
- Entoación de intervalos maiores, menores e xustos, e partindo destes, aumentados e diminuídos.
- Entoación de melodías que incidan no semitono diatónico e cromático.
- Entoación de escalas de ata catro alteracións propias.
- Entoación de todos os tipos de escalas menores e maiores.
- Entoación arpxiada das acordes PM e Pm.
- Entoación de melodías modulantes reparando na nova tonalidade.
- Entoación atendendo ás indicacións agóxicas e dinámicas expresadas na partitura ou indicadas polo profesorado.

TRATAMENTO DO RITMO

- Os contidos dos cursos anteriores.
- Dominio da clave de sol, fa en 4ª.
- Lectura en do en 3ª.
- Lectura interválica sen especificar a clave.
- Compases de 2/8, 3/8 e 12/8.
- Equivalencias. Figura = figura e pulso=pulso.

- Novas combinacións rítmicas:

(en subdivisión binaria)



(en subdivisión ternaria)



AUDICIÓN

- Todos contidos de cursos anteriores.
- Representación gráfica de elementos melódicos e rítmicos (ditado), utilizando ámbolos dous modos, tonalidades de ata cinco alteracións en armadura, compases de 2/4, 3/4, 4/4, 3/8 e 6/8.
- Representación gráfica de elementos melódico - rítmicos (ditado) a partir dun fragmento ditado ao piano.
- Representación gráfica de melodías empregando as distintas claves según o rexistro do fragmento escoitado.
- Memorización e recoñecemento de fragmentos sinxelos presentando posteriormente a súa escritura.
- Recoñecemento auditivo de aspectos abordados na teoría deste curso: intervalos, claves, modificación de tempo, signos de articulación, tonalidade, acordes PM e Pm, imitación.
- Identificación e corrección de erros a partir da audición: notas, alteracións e compases.

TEORÍA

- Todos contidos de cursos anteriores.
- Os intervalos con sons naturais.
- As alteracións.
- Os intervalos alterados.
- Semitón cromático e diatónico. Unísono. Notas enharmónicas.
- Tonalidade e modalidade. Tonalidades con sostenidos e bemoles.
- Tonalidades menores.
- Graos da escala. Graos tonais e modais. Modulación.
- As escalas diatónicas. Os tipos de escalas menores.
- As equivalencias.
- Os grupos de valoración especial.
- Os acordes de tres sons.
- Dobre e triple puntiño. Puntiño de complemento e de prolongación.
- A acentuación rítmica.
- Tempo, aire ou movemento.
- A agóxica.
- A dinámica.
- A acentuación e articulación.
- O carácter.
- Os intervalos. Ampliación e redución. A inversión.
- As claves.
- Signos de repetición e abreviaturas.

TIPO DE PROBAS

- Repentización dun exercicio de ritmo e lectura en clave de sol e fa en cuarta
- Repentización dun exercicio de entoación.
- Exercicio escrito de Teoría da Música (teórico-práctico).
- Proba auditiva.

Os exercicios de teoría e ditado realizaranse en grupo.

Para os exercicios de entoación e, se fose o caso de lectura rítmica, o aspirante disporá entre 10 e 15 minutos para a preparación do repente de Linguaxe Musical e únicamente poderá empregar un diapasón de garfo como soporte para a súa preparación.

A cualificación da proba de Linguaxe Musical será de 1 a 10, ponderándose a nota global deste xeito:

PROBA TEÓRICO - PRÁCTICA			
RITMO E LECTURA	ENTOACIÓN	AUDICIÓN	TEORÍA
30%	30%	25%	15%

CRITERIOS DE AVALIACIÓN

- Entoar unha melodía escrita ou canción con ou sen acompañamento pianístico.
- Reproducir por escrito unha melodía escoitada ao piano, facilitándose a pulsación, o la de referencia, a escala da tonalidade correspondente e os seus acordes tonais.
- Recoñecer auditivamente intervalos, escalas e acordes.
- Realizar a lectura rítmica dun fragmento en clave de sol e fa en 4ª.
- Coñecer, comprender e aplicar á práctica os conceptos teóricos.

PROBAS DE ACCESO 1º DE GRAO PROFESIONAL

A proba constará de catro exercicios nos que se valorará a capacidade de comprensión auditiva, de entonación, de realización rítmica (incluíndo a lectura de notas e demais signos da grafía musical) e os coñecementos teórico - prácticos. Versará, lóxicamente, sobre os contidos do 4º curso, incluíndo tanto os de Linguaxe Musical como os de Educación Auditiva e Vocal.

CONTIDOS

TRATAMENTO DA VOZ

- Todos os conceptos dos cursos anteriores. Prestando especial importancia aos intervalos e todos os seus tipos, tonalidades, acordes, ornamentación e tipos de escalas.
- Interpretación de melodías con acompañamento, que presenten as novidades rítmicas propias deste curso (novos patróns rítmicos, novos compases).
- Entoación en todas as tonalidades, así como en todos os tipos de escalas maiores, menores e novas escalas: cromática, pentáfona e exátona.
- Entoación de melodías modulantes reparando na nova tonalidade.
- Entoación de tódolos intervalos simples.
- Entoación polifónica de acordes e secuencias de acordes PM, Pm, e 7ª dominante.
- Entoación atendendo ás indicacións agóxicas e dinámicas expresadas na partitura ou indicadas polo director (profesorado ou alumnado).

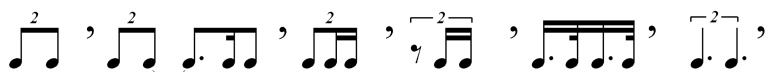
TRATAMENTO DO RITMO

- Todos os contidos dos cursos anteriores.
- Compases de 2/8, 5/8, 7/8, 8/8, 2/2, 3/2, 4/2.
- Grupos de valoración especial en:

Compases simples



Compases compostos



Compases dispaes: combinación de corcheas e negras e máis os seus silencios.

- Equivalencias: figura = figura con cambio de subdivisión.
- Grupos de valoración especial irregulares.
- Dominio das claves de cursos anteriores e iniciación ás de Do en 4ª e en 1ª.

AUDICIÓN

- Todos contidos de cursos anteriores.
- Representación gráfica de elementos melódicos e rítmicos dados no curso en todas as tonalidades, cos novos compases e patróns rítmicos; con recoñecemento previo de estrutura harmónica, compás e tonalidade.
- Representación gráfica de melodías empregando as distintas claves según o rexistro do fragmento escoitado.
- Memorización e recoñecemento de fragmentos sinxelos presentando posteriormente a súa escritura.
- Recoñecemento auditivo de aspectos abordados na teoría deste curso: tipos de escalas maiores e menores; acordes de quinta aumentada e diminuída e séptima de dominante.
- Harmonía: Acordes de 5ª aumentada e diminuída. 7ª de Dominante. Cadencias.
- Análise formal (fundamentos). Repetición, contraste e variación. Pequenas formas binarias, ternarias e cuaternarias.

TEORÍA

- Todos os contidos de cursos anteriores.
- Os intervalos simples. Número de orde e especie.
- Os intervalos. Semitón cromático e diatónico. Unísono. Notas enharmónicas.
- A tonalidade e modalidade. Os tipos de escala menor e Maior.
- Outras escalas: pentáfona, hexátona e cromática.
- Os compases de 2/2, 3/2 e 4/2. Subdivisión de compases. Compás a un tempo.
- Os compases de amalgama. O compás de 5/8. O Zortziko.
- O compás de petenera. Compases de un tempo. Compases máis frecuentes.
- A harmonía. Os tipos de acorde. O estado dos acordes.
- A harmonía. O acorde de 7ª de dominante.

- A harmonía. A modulación. Tonalidades veciñas, homónimas, enharmónicas.
- A harmonía. Funcións tonais. Importancia dos graos na tonalidade.
- Cadencias. Conclusiva e suspensiva.
- Frase musical. Células rítmicas de inicio e final de frase.
- Ordenacións formais.
- As abreviacións.

TIPO DE PROBAS

- Repentización dun exercicio de ritmo e lectura en clave de sol e fa en cuarta
- Repentización dun exercicio de entoación.
- Exercicio escrito de Teoría da Música (teórico-práctico).
- Proba auditiva.

Os exercicios de teoría e ditado realizaranse en grupo.

Para os exercicios de entoación e, se fose o caso de lectura rítmica, o aspirante disporá entre 10 e 15 minutos para a preparación do repente de Linguaxe Musical e unicamente poderá empregar un diapasón de garfo como soporte para a súa preparación.

A cualificación da proba de Linguaxe Musical será de 0 a 10, ponderándose a nota global deste xeito:

PROBA TEÓRICO - PRÁCTICA			
RITMO E LECTURA	ENTOACIÓN	AUDICIÓN	TEORÍA
30%	30%	25%	15%

CRITERIOS DE AVALIACIÓN

- Entoar unha melodía escrita con acompañamento pianístico.
- Reproducir por escrito unha melodía escoitada ao piano, podéndose facilitar a pulsación, o la de referencia, a escala e os acordes tonais.
- Recoñecer auditivamente intervalos, tipos de escalas e acordes tríadas.
- Facer a lectura rítmica de un fragmento en claves de sol, fa 4ª e do en 3ª.
- Coñecer e comprender os conceptos teóricos.