

Domotel 2.0

Manual de Usuario



ÍNDICE

Introducción.....	3
Menú general.....	4
Comunicación con el sistema electrónico de control.....	4
Secciones de la aplicación.....	5
Pantalla Inicio.....	6
Opciones Avanzadas.....	6
Configuración de Imágenes.....	7
Configuración de "Me Voy".....	8
Configuración de Simulación de Presencia.....	9
Limpieza de Pantalla.....	9
Salvapantallas.....	10
Escenas.....	10
Configurar Escenas.....	11
Guardar Escena.....	12
Borrar Escena	13
Visualizar Escena.....	13
Acerca de.....	13
Visualización.....	15
Programación.....	19
Crear un nuevo programa.....	21

Borrar un programa.....	22
Habilitar y deshabilitar programas.....	23
Borrar todos los programas.....	23
Configurar Simulación de presencia.....	23
Mensajes.....	25
Pantalla de mensajes.....	25
Configurar.....	26
Guardar Mensaje.....	26
Borrar Mensaje.....	27
Borrar Acción.....	27
Pantalla Números de teléfono.....	28
Agregar Número.....	30
Borrar Número.....	30
Modificar Permisos.....	30
Pantalla Visión General.....	31
Energía Solar.....	33
Ayuda.....	35

Introducción

Domotel 2.0 es el entorno que le permite comunicarse con su vivienda domótica para gestionar todas las posibilidades que ésta le ofrece. El objetivo es mejorar su nivel de vida en cuanto a confort, seguridad y eficiencia energética se refiere.

Se trata de una aplicación informática muy sencilla de utilizar pero no por eso limitada en cuanto a funcionalidades se refiere. En este manual se explica el funcionamiento del programa describiendo todas las pantallas que lo forman.

Puede hacer uso de la ayuda en pantalla si necesita recordar algún concepto cuando está utilizando el sistema.

Para asistencia técnica, sugerencias o cualquier otra cuestión referente al sistema domótico instalado en su hogar, no dude en ponerse en contacto con nosotros o visite nuestra página web www.ictel.es.



ICTel Ingenieros, S.L.

Avda. Madrid 129 interior nave 5.
Tfno. 986 262 230
Fax. 986 281 217

Menú general

Durante la ejecución del programa, se mantiene fijo un menú lateral a la derecha de la pantalla. A través de este menú puede acceder a cada sección del programa además de observar la hora y el estado de la comunicación con el sistema electrónico de control.

Comunicación con el sistema electrónico de control

La aplicación informática necesita comunicarse constantemente con el sistema electrónico que se encuentra instalado en la vivienda. Cuando todo funciona correctamente, en la parte inferior de la barra de menú aparece la palabra "Conectado" en color verde.

Si aparece la palabra "Desconectado" en color amarillo, significa que algún elemento no funciona correctamente. En este caso debe pulsar en la pantalla de inicio, "Opciones Avanzadas", "Conectar". Si no se conecta, compruebe:

- Que están activados todos los interruptores magnetotérmicos del cuadro eléctrico.
- Que está conectado el cable RS232 o Ethernet (según versión) que comunica el PC con la tarjeta electrónica maestra del sistema.

Si el problema persiste, póngase en contacto con nuestro servicio técnico.

Secciones de la aplicación

A continuación se describen brevemente las secciones de las que consta el programa (según versión). En el resto del manual se especifican todas las funciones de cada parte detalladamente.

- **Inicio.** Le permite acceder a las opciones generales de configuración del programa.
- **Visualización.** Muestra un mapa con el estado de los elementos domóticos y le permite actuar sobre ellos.
- **Mensajes.** Accede a una sección protegida con contraseña para administrar los números de teléfono autorizados y los mensajes sms.
- **Programación.** Permite la programación horaria de cualquier elemento domótico instalado.
- **Activar Me Voy.** Le indica al sistema que la casa se queda vacía, entonces el sistema ejecutará las órdenes que se encuentren configuradas. En la Figura 1 se muestran los dos posibles estados.



Figura 1: Activar / desactivar Me Voy

- **Energía Solar.** Monitoriza el funcionamiento del sistema de energía solar para ACS instalado en la vivienda.

Pantalla Inicio

Es la primera pantalla que aparece al iniciarse la aplicación, pero se puede acceder a ella pulsando "Inicio" en la barra del menú lateral derecho, Figura 2.

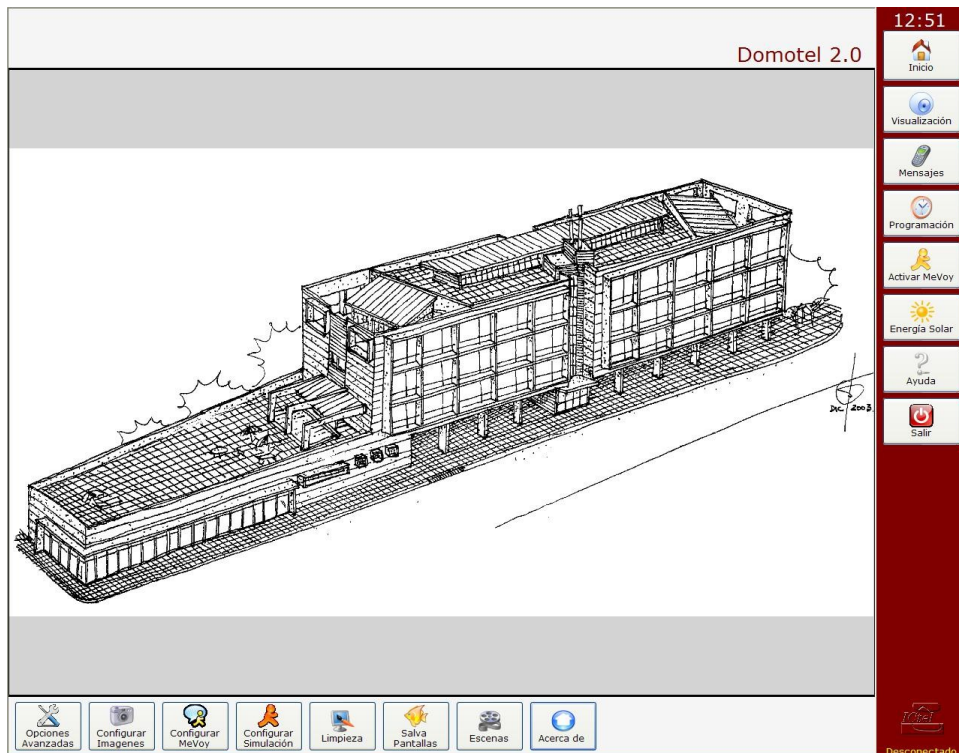


Figura 2. Pantalla Inicio

Opciones Avanzadas

En "Opciones Avanzadas", Figura 3, además de conectarse al sistema electrónico de control puede realizar las siguientes operaciones:

- **Sincronizar Hora:** Es necesario pulsar "Sincronizar Hora" si se sospecha que la electrónica y el PC no están sincronizados. Esta situación se puede dar si:
 - x Los programas se ejecutan pero a distinta hora que la configurada.
 - x Ha ocurrido un corte de suministro eléctrico mantenido durante más de 24 horas.
- **Reconstruir programas:** Es necesario pulsar el "Reconstruir Programas" cuando se instala la aplicación Domotel 2.0 de nuevo en el equipo informático o se instala en un equipo distinto al habitual. De esta forma se consultan todos los programas, incluidos los de simulación de presencia y todos los mensajes configurados en la electrónica, manteniendo así la coherencia de los datos.



Figura 3: Opciones Avanzadas

Configuración de Imágenes

Pulsando en "Configurar Imágenes", Figura 4, puede cambiar la imagen de fondo de la pantalla de inicio. Cuando pulsa en "Imagen Inicio" se abre un

explorador que le permite seleccionar cualquier fotografía que tenga almacenada en su equipo informático.



Figura 4: Configurar Imágenes

Configuración de “Me Voy”

Pulsando en “Configurar Me Voy” se muestra la pantalla de la Figura 5. En ella se habilitan las opciones que se desean ejecutar cuando se activa el “Me Voy” del menú lateral derecho de la pantalla.

Las posibles opciones al activar “Me Voy” son:

- Apagar todas las luces. Apaga todas las luces domóticas de la casa.
- Desactivar todos los enchufes. Todos los enchufes domóticos de la vivienda dejan de tener corriente.
- Bajar todas las persianas. Se cierran todas las persianas domóticas de la casa.
- Activar la simulación de presencia. La casa comienza a ejecutar todos los programas configurados previamente para la simulación de presencia.

- **Habilitar la detección de intrusión:** Si la vivienda dispone de sensor de detección de intrusión, éste se habilitará.



Figura 5: Configuración de "Me Voy"

Una vez configuradas las opciones del "Me Voy", éstas se ejecutarán siempre que se pulse el botón "Activar Me Voy" situado en el menú lateral derecho de la pantalla.

Configuración de Simulación de Presencia

Pulsando "Configurar Simulación" se accede a la pantalla para configurar las opciones de la simulación de presencia. Debido a su parecido con la programación horaria, se tratarán conjuntamente.

Limpieza de Pantalla

Si el equipo informático dispone de una pantalla táctil, pulsando en "Limpieza", se puede limpiar durante 20 segundos, en este tiempo el panel táctil quedará deshabilitado.

Salvapantallas

Pulsando "Salvapantallas", aparece una colección de fotografías en la pantalla sin opción a actuar sobre ningún elemento domótico de la vivienda. Para salir de este modo tiene que introducir una contraseña. Por defecto la contraseña es **domo** pero puede cambiarla pulsando sobre "Cambiar Contraseña".

Escenas

Pulsando sobre "Escenas" se accede a la pantalla de la Figura 6. Configurar una escena es grabar una serie de estados para los elementos domóticos de una habitación para que se reproduzca cada vez que se activa la escena. Por ejemplo, una escena sería: "Escena noche", en el salón, encender todas las luces y cerrar todas las persianas. Cada vez que se pulse el botón "Escena noche" se apagarán automáticamente todas las luces y se cerrarán las persianas.

La pantalla consta de dos partes, en la parte izquierda se muestra un conjunto de 10 botones que permiten ejecutar las escenas al pulsarlos, si la escena está configurada el botón correspondiente muestra una flecha verde y si no está configurada un cuadrado rojo. En la parte derecha hay un espacio donde se muestran las acciones que ejecutará la escena seleccionada.

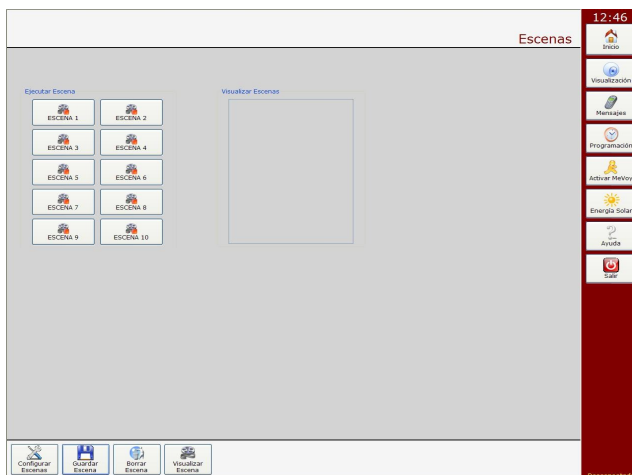


Figura 6: Escenas

Configurar Escenas

El procedimiento a seguir para configurar una escena es el siguiente:

- Cuando se pulsa sobre "Configurar Escenas" se accede a la pantalla de la Figura 7, donde se muestran todas las estancias de la vivienda.



Figura 7: Escenas: Selección de estancia

- Se escoge la estancia en la que se desea crear la nueva escena pulsando sobre su nombre. Aparece entonces una pantalla con todos los elementos de la estancia seleccionada y todas las posibles acciones que se pueden realizar sobre ellos, tal y como se muestra en la Figura 8. En la parte superior aparece el nombre de la estancia seleccionada y debajo se dispone de un espacio para introducir el nombre de la nueva escena. Este campo es obligatorio para poder guardar la escena.

Salón		
NOMBRE :	<input type="text"/>	
ELEMENTO	ACCIÓN	NIVEL
L. Salón1	<input type="radio"/> ENCENDER <input type="radio"/> APAGAR <input type="radio"/> SIN ACCIÓN	
L.Salón2	<input type="radio"/> ENCENDER <input type="radio"/> APAGAR <input type="radio"/> SIN ACCIÓN	
P. Salón1	<input type="radio"/> SUBIR <input type="radio"/> BAJAR <input type="radio"/> SIN ACCIÓN	
P.Salón 2	<input type="radio"/> SUBIR <input type="radio"/> BAJAR <input type="radio"/> SIN ACCIÓN	

Figura 8: Escenas: Configuración de una escena

- Debajo del nombre de la escena aparece una tabla que contiene, en la primera columna los nombres de los elementos existentes en la estancia y en la segunda las acciones que se pueden realizar sobre ellos. Solamente se puede escoger una acción por elemento. En caso de que se trate de una luz regulada, existe un campo para introducir el nivel de luz.

Guardar Escena

Una vez configurada la escena, para guardarla se pulsa sobre "Guardar Escena". Entonces se muestra la pantalla de la Figura 9.

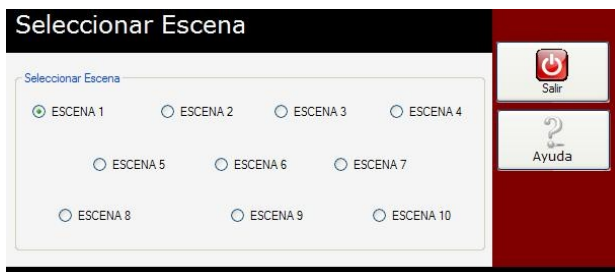


Figura 9: Escenas: Seleccionar Escena

En esta ventana se selecciona el puesto en el que se desea guardar la escena recién configurada. Si el puesto seleccionado está ocupado, se emite un aviso de confirmación de sobrescritura.

Borrar Escena

Al pulsar sobre “Borrar Escena” se muestra la pantalla de la Figura 9 para seleccionar el puesto de la escena que se desea borrar. Una vez seleccionado se emite un mensaje de confirmación de borrado.

Visualizar Escena

Al pulsar sobre “Visualizar Escena” se muestra nuevamente la pantalla de la Figura 9 para seleccionar el puesto de la escena que se quiere visualizar. Una vez seleccionada la escena se muestran en la pantalla de la Figura 6, en la parte derecha, todos los elementos de la escena con la acción que llevan asociada.

Acerca de

En “Acerca de” encontrará información de contacto con ICTel Ingenieros, S.L.



Figura 10: Contacto con el servicio técnico

Visualización

Se accede a esta pantalla pulsando sobre “Visualización” en el menú lateral derecho. Su apariencia es la mostrada en la Figura 11.

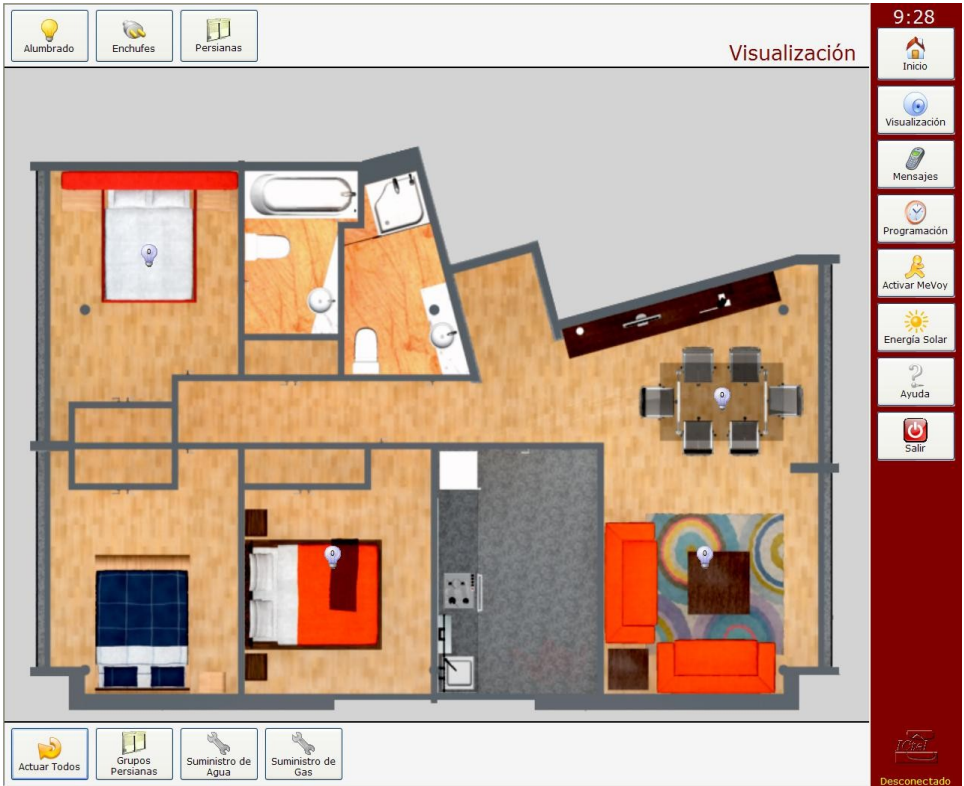


Figura 11: Pantalla Visualización

Muestra un plano de la planta de la casa con los elementos a controlar situados en sus respectivas estancias y en el estado en que se encuentran en cada momento. Por defecto arranca con una visión general del sistema de iluminación pero se puede visualizar el estado de todos los tipos de elementos

domóticos de que dispone la vivienda pulsando el botón correspondiente en la parte superior de la pantalla.

Si la vivienda tiene más de una planta se pueden ver independientemente cada una de ellas seleccionándola en la parte inferior derecha del plano.

En la parte inferior de la pantalla, aparecen los elementos o acciones generales. Dependiendo de las funcionalidades de cada vivienda estas opciones generales pueden ser:

- “Actuar Todos” permite actuar sobre todos los elementos del mismo tipo a la vez, por ejemplo, se pueden encender todas las luces simultáneamente o cerrar todas las persianas. Ver Figura 12.



Figura 12: Actuar Todos

- “Calefacción” permite actuar sobre la calefacción, encendiéndola o apagándola. Desde la pantalla se activa o desactiva la calefacción pero para que funcione, es necesario que la caldera esté encendida y el termostato regulado a la temperatura deseada. Ver Figura 13.



Figura 13: Calefacción

- “Grupos de Persianas” permite actuar sobre los grupos de persianas configuradas en la vivienda, por ejemplo, todas las persianas de una planta, o todas las persianas de las habitaciones. Ver Figura 14.



Figura 14: Grupos de persianas

- Si el sistema dispone de alarmas de inundación y de gas, cuando éstas se producen se corta el suministro de agua y de gas. Para volver a tener agua y gas, es necesario pulsar sobre “Suministro de Agua” y “Suministro de Gas”. Si se pulsa en estas opciones cuando no existe alarma, no sucede nada.

Pulsando sobre cada elemento situado en la pantalla se puede actuar sobre él. Por ejemplo, para encender una luz que esté apagada, se pulsa sobre ella y aparece una ventana como la de la Figura 15. Está preseleccionada la luz sobre la

que se ha pulsado, pero se tiene acceso a cualquier otra luz seleccionándola por la estancia a la que pertenece.

Para actuar sobre la lampara se presiona el botón que tiene una bombilla, esta bombilla indica el estado en el que se encuentra en ese momento y por lo tanto la acción que se realizará será la contraria. En la figura 15 la bombilla aparece apagada y por lo tanto al presionar el botón se encenderá.

Esta pantalla también dispone de un acceso rápido a una pantalla de programación del elemento que esté seleccionado, de este modo no hace falta salir de esta pantalla para programarlo. En esta pantalla de programación no se pueden visualizar los programas existentes, ni del elemento seleccionado ni de ningún otro, para ello hay que ir a la pantalla de programación que se explicará mas adelante.



Figura 15: Actuar sobre una luz

El funcionamiento es similar con el resto de los elementos exceptuando las persianas. En este caso no es posible visualizar el estado en que se encuentran, únicamente se puede actuar sobre ellas.

Programación

Esta opción permite configurar acciones que realizarán los elementos domotizados en un determinado momento, por ejemplo activar una luz el día 6/12/2010 a las 12:35.

Existen dos tipos de programas:

- **Semanales:** la acción se ejecutará todos los días marcados a la hora señalada. Por ejemplo: sábado y domingo activar la calefacción desde las 10:00 hasta las 23:00.
- **Por fecha:** la acción se ejecutará en esa fecha en concreto a la hora señalada. Por ejemplo el día 01/01/2010 a las 0:00 encender las luces exteriores.

La programación de los elementos se almacena en la electrónica de control, por lo tanto éstos se ejecutan incluso con el PC apagado.

Para acceder a la ventana de programación se acciona el botón "Programación" del menú lateral derecho, Figura 16.

Programación

E.Hab1 E.Hab2 E.Cocina TodasP.

P.Hab. L.Hab1 L.Hab2 L.Salón1

L.Salón2 L.Baño1 L.Baño2 L.Cocina

P.Baño P.Hab1 P.Hab2 P.Cocina

P.Salón1

E.Hab1

Tipos de programas:

Fecha Semanal

Semanal:

TODOS SEMANA FIN DE SEMANA LIMPIAR

Lunes Martes

Miércoles Jueves Viernes

Sábado Domingo

Horario:

Activación: Desactivación:

No hay programas

Nuevo Programa Guardar Programa Borrar Programa Habilitar Programa Deshabilitar Programa Borrar Todos

Inicio Visualización Mensajes Programación Activar MeVoy Energía Solar Ayuda Salir

9:32

Desconectado

Figura 16: Pantalla Programación

En la parte superior de la pantalla se puede seleccionar la manera de ver los programas que están grabados en la electrónica. Se pueden clasificar los elementos según:

- Planta: La planta en la que se encuentran
- Estancia: La estancia a la que pertenecen
- El tipo al que pertenecen: Luz Regulada, Luz Simple, Persiana,...

- Todos: se muestran todos los elementos. Esta es la forma seleccionada por defecto.

En la parte derecha de la pantalla se pueden observar los programas grabados para cada elemento mostrado en la parte izquierda. Los elementos que tienen programas asociados aparecen señalados y simplemente pulsando sobre ellos podemos ver cuáles son esos programas.

Cada elemento puede tener más de un programa asociado. Cuando se selecciona el elemento aparece por defecto el primero de esos programas en la parte derecha y se puede visualizar el resto seleccionados con las flechas que hay en la parte inferior de la pantalla. También se indica junto a las flechas el número de programa del elemento que se está visualizando así como el número total de programas configurados para dicho elemento.

Crear un nuevo programa

Hay dos formas de crear un nuevo programa:

- Desde la pantalla de programación. Se selecciona el elemento que se desea programar y se pulsa sobre el botón "Nuevo Programa". Se introducen los datos del programa en la parte derecha de la pantalla, ver Figura 16 . Una vez finalizado, se pulsa el botón Guardar. Cuando el elemento que se programa es una persiana o un grupo de persianas solo se permite activar (subir) o desactivar (bajar) no se pueden realizar las dos acciones en un mismo programa, con el resto de los elementos se pueden realizar una de ellas o las dos dentro del mismo programa.

- Desde la pantalla de actuar sobre un elemento, pulsando sobre "Programación".

Para completar el programa se debe indicar las horas de activación, desactivación o ambas según se desee activar, desactivar el elemento seleccionado o ambas opciones. Los minutos se deben programar de cinco en cinco minutos, si no es así la aplicación realizará el ajuste automáticamente.

The screenshot shows a configuration screen titled "Luz hab ppal". Under "Tipos de programas", the "Semanal" option is selected. The "Semanal" section contains buttons for " TODOS", " SEMANA", " FIN DE SEMANA", and " LIMPIAR". Below these are checkboxes for each day of the week: "Lunes", "Martes", "Miércoles", "Jueves", "Viernes", "Sábado", and "Domingo". The "Horario" section has checkboxes for "Activación:" and "Desactivación:", each followed by two input boxes for hours and minutes. At the bottom, it displays "Programa 1 / 1" with left and right navigation arrows.

Figura 17: Crear un nuevo programa

Borrar un programa

Para borrar un programa, es necesario seleccionar el elemento al que hace referencia el programa y pulsar en las flechas hasta llegar al programa que se desea borrar. Entonces se pulsa sobre "Borrar Programa" y se muestra un cuadro de diálogo para confirmar el borrado.

Habilitar y deshabilitar programas

Cuando se crean los programas, éstos se graban pero se ejecutan cuando llega la hora programada. Si no se desea que se ejecuten los programas aunque llegue la fecha y hora, es necesario deshabilitarlos. Para habilitar o deshabilitar cada uno de los programas, hay que pulsar sobre el elemento programado, seleccionar el programa y pulsar sobre "Habilitar programa" o bien sobre "Deshabilitar programa".

Borrar todos los programas

Se accede a esta opción pulsando sobre "Borrar Todos" en el menú de la parte inferior. Se borrarán todos los programas que estén configurados, sin necesidad de borrar uno a uno.

Configurar Simulación de presencia

Se accede a esta pantalla desde el inicio pulsando el botón situado en el menú inferior "Configurar Simulación de presencia", Figura 18.

La pantalla es similar a la de programación y funciona de la misma manera.

Para que se active la simulación de presencia primero se debe configurar la opción correspondiente en la pantalla "Configurar Me Voy". Si está seleccionada la opción, al activar el "Me Voy" en el menú lateral se habilitan todos los programas que se hayan guardado desde la pantalla de configurar simulación de presencia.

Con la simulación de presencia se puede configurar lo que se desea que haga la vivienda cuando está vacía para que parezca que hay alguien en casa, disuadiendo de entrar en ella a posibles intrusos.

Es recomendable que una vez que se activa el “Me Voy” se sitúe la pantalla en el modo Salvapantallas, puesto que se requiere la contraseña para manipular algún elemento domótico de la vivienda.

The screenshot displays the 'Simulación de Presencia' (Presence Simulation) configuration screen. At the top, there are four navigation buttons: 'Planta', 'Estancia', 'Tipo', and 'Todos'. The main area is divided into a grid of room types and a configuration panel for 'E.Hab1'. The grid lists rooms such as E.Hab1, E.Hab2, E.Cocina, TodasP., P.Hab., L.Salón1, L.Salón2, L.Baño1, L.Baño2, L.Cocina, P.Baño, P.Hab1, P.Hab2, P.Cocina, and P.Salón1. The configuration panel for 'E.Hab1' includes 'Tipos de programas' (Types of programs) with options for 'Fecha' (Date) and 'Semanal' (Weekly). Under 'Semanal', there are buttons for 'TODOS', 'SEMANA', 'FIN DE SEMANA', and 'LIMPIAR'. Below these are checkboxes for days of the week: Lunes, Martes, Miércoles, Jueves, Viernes, Sábado, and Domingo. The 'Horario' (Schedule) section has checkboxes for 'Activación' (Activation) and 'Desactivación' (Deactivation), with corresponding time selection fields. A 'No hay programas' (No programs) message is shown with left and right navigation arrows. At the bottom, there are four buttons: 'Nuevo Programa', 'Guardar Programa', 'Borrar Programa', and 'Borrar Todos'. On the right side, a vertical sidebar contains various system icons and the time '9:27'.

Figura 18: Configurar simulación de presencia

Mensajes

Si se presiona sobre "Mensajes", en el menú lateral derecho se accede a la pantalla de la Figura 19. Debido a que es una zona de configuración avanzada, para acceder a esta parte es necesario introducir la misma contraseña que se haya configurado en el salvapantallas (por defecto es **domo**). Los SMS y llamadas perdidas no funcionan mientras el programa se encuentre en esta sección, por lo que se recomienda entrar únicamente cuando se desee cambiar la configuración y luego salir inmediatamente a cualquier otra sección de la aplicación informática.

Desde esta pantalla se puede acceder a tres zonas diferenciadas:

Pantalla de mensajes

Es la pantalla de la Figura 19. Se pueden seleccionar todos los elementos de la vivienda siguiendo los mismos criterios que en la pantalla de programación. Los elementos que tienen asociado un mensaje de texto SMS o una llamada perdida aparecen marcados con un sobre abierto.

Al seleccionar el elemento se pueden dar tres casos:

- x No tiene ningún SMS asociado: No se realiza ninguna acción a través de un SMS o una llamada perdida. En la parte derecha de la pantalla no están cubiertos los campos y aparece un texto indicando que no hay ningún programa.
- x Tiene un SMS asociado: En la parte derecha de la pantalla aparece el texto del mensaje que hay que enviar para que realice

la acción, el número de registro de dicho mensaje (24 posibles) y la acción a realizar sobre el elemento (activación o desactivación, y en el caso de luces reguladas el nivel de la luz).

- x Tiene una llamada perdida asociada: Se muestra el número de teléfono que ejecuta la acción asociada y la acción a realizar sobre el elemento, al igual que en el caso anterior.

Las opciones permitidas en esta pantalla son:

Configurar

Al presionar "Configurar" se habilitan las opciones de crear un SMS nuevo, crear una llamada perdida o eliminar un SMS existente.

Para crear un SMS o una llamada perdida, se selecciona primero el elemento al que va asociado. En el caso de eliminar un SMS existente no tiene importancia pues al seleccionar la opción de mensajes existentes aparece la lista de todos los mensajes y se puede elegir el que se desea borrar. El sistema borra automáticamente la acción asociada al mensaje eliminado.

Guardar Mensaje

Se presiona este botón para que el mensaje se guarde en el sistema domótico una vez que se ha configurado el SMS o la llamada perdida siguiendo los siguientes pasos en orden:

- Seleccionar Elemento.
- Presionar "Configuración".
- Seleccionar "SMS" o "Llamada Perdida".

- Escribir texto del SMS o seleccionar "Llamada Perdida".
- Seleccionar acción a realizar.

Borrar Mensaje

Esta opción sólo se aplica a los mensajes SMS, no a las llamadas perdidas. Una vez seleccionado el mensaje que se desea borrar, se elimina del sistema cuando al pulsar "Borrar Mensaje".

Borrar Acción

Esta opción solamente es válida para eliminar una acción configurada como llamada perdida sin eliminar el número de teléfono.

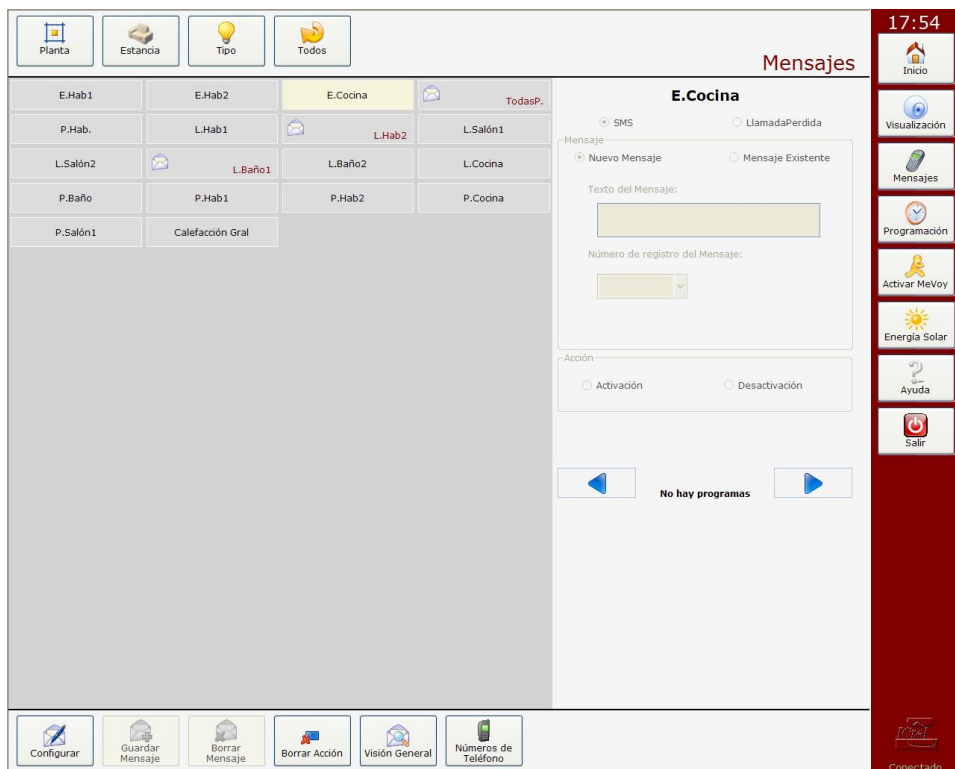


Figura 19: Mensajes

Pantalla Números de teléfono

Es la pantalla mostrada en la Figura 20. En esta pantalla se configuran los números de teléfono autorizados para actuar sobre la vivienda, hay un máximo de 10.

La pantalla se divide en dos zonas, en la parte izquierda aparece una lista con todas las posiciones para colocar los números de teléfono, hay 10 posiciones.

En cada una de ellas se indica, entre paréntesis, el número de teléfono configurado en esa posición o "vacío" si no hay ningún número configurado.

En la parte derecha de la pantalla aparecen las opciones para configurar los permisos del número de teléfono, pueden ser:

- Permiso de recepción de mensajes: El número de teléfono con este permiso puede recibir los mensajes que envíe la vivienda, cuando se produce una alarma (de inundación, de humo,...).
- Permiso de envío de mensajes: El número de teléfono con este permiso puede enviar a la vivienda mensajes, previamente configurados, que realicen acciones sobre elementos. Por ejemplo el mensaje "Encender Calefacción" activa la caldera de la vivienda.
- Permiso de llamada perdida: El número de teléfono con este permiso puede enviar a la vivienda una llamada perdida que realice una acción sobre un elemento de la vivienda, previamente configurado.

Las acciones permitidas en esta pantalla son las siguientes:

Agregar Número

Permite configurar un nuevo número de teléfono siguiendo los siguientes pasos en orden:

- Seleccionar la posición en el que se desea guardar el número de teléfono. Se puede elegir una posición vacía o una que tenga un número ya configurado. Si tiene un número, se sustituye el antiguo por el nuevo.
- Escribir en el espacio destinado para ello el número de teléfono que se desea guardar.
- Marcar en la parte derecha de la pantalla los permisos para el número que se va a guardar.

Borrar Número

Permite borrar un número de teléfono. Es necesario seleccionar primero el número de teléfono que se desea borrar de la lista.

Modificar Permisos

El proceso es el siguiente: se selecciona el número de teléfono, se seleccionan los nuevos permisos y se presiona este botón para guardar la nueva configuración de permisos.

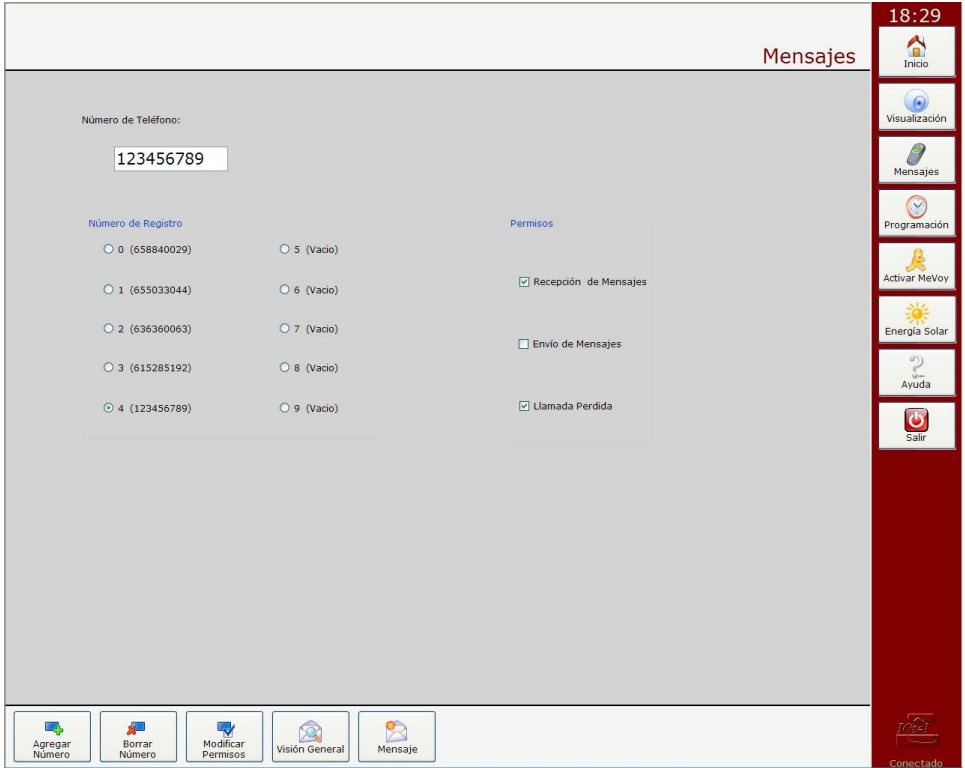


Figura 20: Números de teléfono

Pantalla Visión General

En esta pantalla se muestran dos tablas, una a la izquierda en la que aparecen todos los SMS creados, y otra a la derecha con la lista de números de teléfonos autorizados con los permisos que tiene cada uno. Es la pantalla mostrada en la Figura 21.

18:07

Mensajes

Texto del Mensaje	Nº Telefono	Permiso Envío	Permiso Recepción	Permiso Llamada
Desactivar	658840029	✓	✓	✓
Activar calefaccion	655033044	✗	✗	✓
Activar	636360063	✗	✓	✓
	615285192	✓	✓	✓

Mensaje

Números de Teléfono

Inicio
Visualización
Mensajes
Programación
Activar MeVoy
Energía Solar
Ayuda
Salir
Conectado

Figura 21: Pantalla Visión General

Energía Solar

Si la vivienda dispone de paneles solares para ACS, pulsando en "Energía Solar" se muestra la pantalla de la Figura 22. En ella se observan:

- La temperatura de los paneles solares.
- La temperatura del acumulador de ACS.
- La temperatura de consigna. Está fijada por defecto en 60º pero se puede modificar introduciendo en el lugar del antiguo valor el nuevo y pulsando a continuación el botón situado en la parte inferior de la pantalla "Modificar Consigna". No se recomienda modificar el valor de la temperatura de consigna sin la asesoramiento del servicio técnico.
- El estado de la bomba de circulación de los paneles al acumulador. Cuando esta bomba está activada significa que el agua se calienta con la energía que viene de los paneles solares y no de la caldera. Esto ocurre cuando la temperatura de los paneles es superior a la del acumulador con un margen de 5º e inferior a la temperatura de consigna.

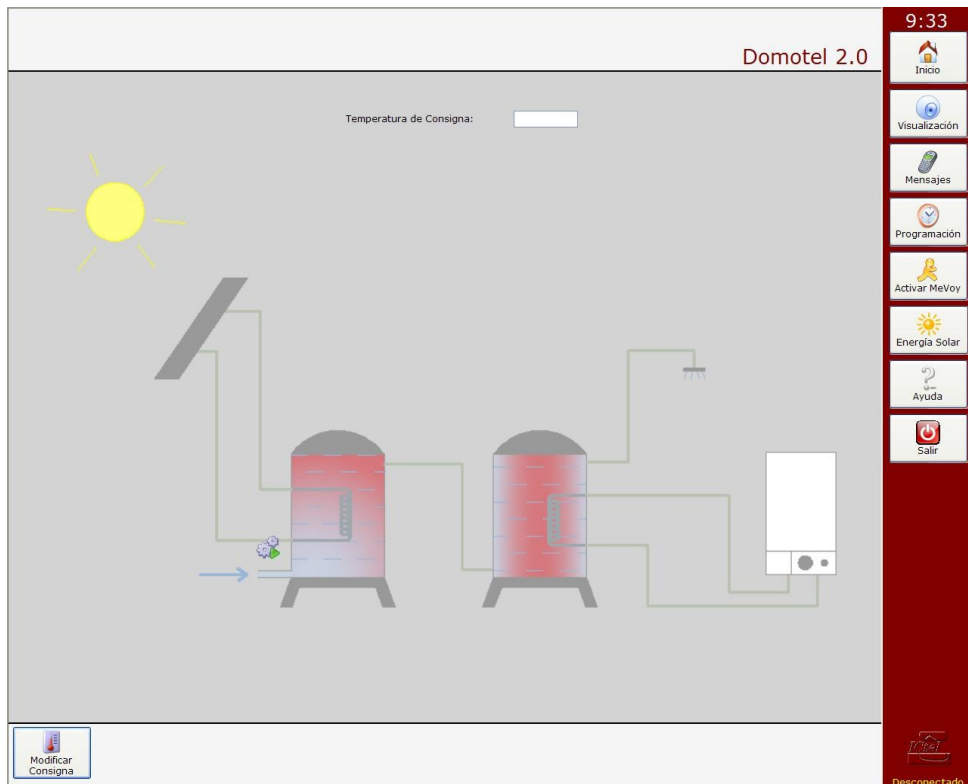


Figura 22: Energía Solar

Ayuda

Al pulsar en "Ayuda" en cualquier pantalla de la aplicación se accede a una pantalla similar a la mostrada en la Figura 23.

Se pretende con esta funcionalidad ayudar al usuario con una breve descripción del funcionamiento de la pantalla en la que se encontraba al pulsar en "Ayuda".

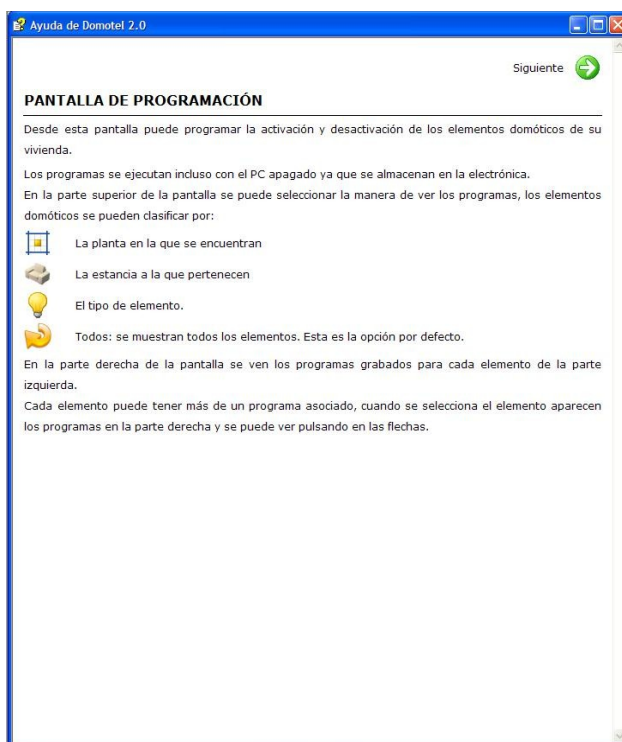


Figura 23: Ayuda en pantalla

ÍNDICE DE FIGURAS

Figura 1: Activar / desactivar Me Voy.....	5
Figura 2. Pantalla Inicio.....	6
Figura 3: Opciones Avanzadas.....	7
Figura 4: Configurar Imágenes.....	8
Figura 5: Configuración de "Me Voy"	9
Figura 6: Escenas.....	11
Figura 7: Escenas: Selección de estancia.....	11
Figura 8: Escenas: Configuración de una escena.....	12
Figura 9: Escenas: Seleccionar Escena.....	13
Figura 10: Contacto con el servicio técnico.....	14
Figura 11: Pantalla Visualización.....	15
Figura 12: Actuar Todos.....	16
Figura 13: Calefacción.....	17
Figura 14: Grupos de persianas.....	17
Figura 15: Actuar sobre una luz.....	18
Figura 16: Pantalla Programación.....	20
Figura 17: Crear un nuevo programa.....	22
Figura 18: Configurar simulación de presencia.....	24

Figura 19: Mensajes.....	28
Figura 20: Números de teléfono.....	31
Figura 21: Pantalla Visión General.....	32
Figura 22: Energía Solar.....	34
Figura 23: Ayuda en pantalla.....	35