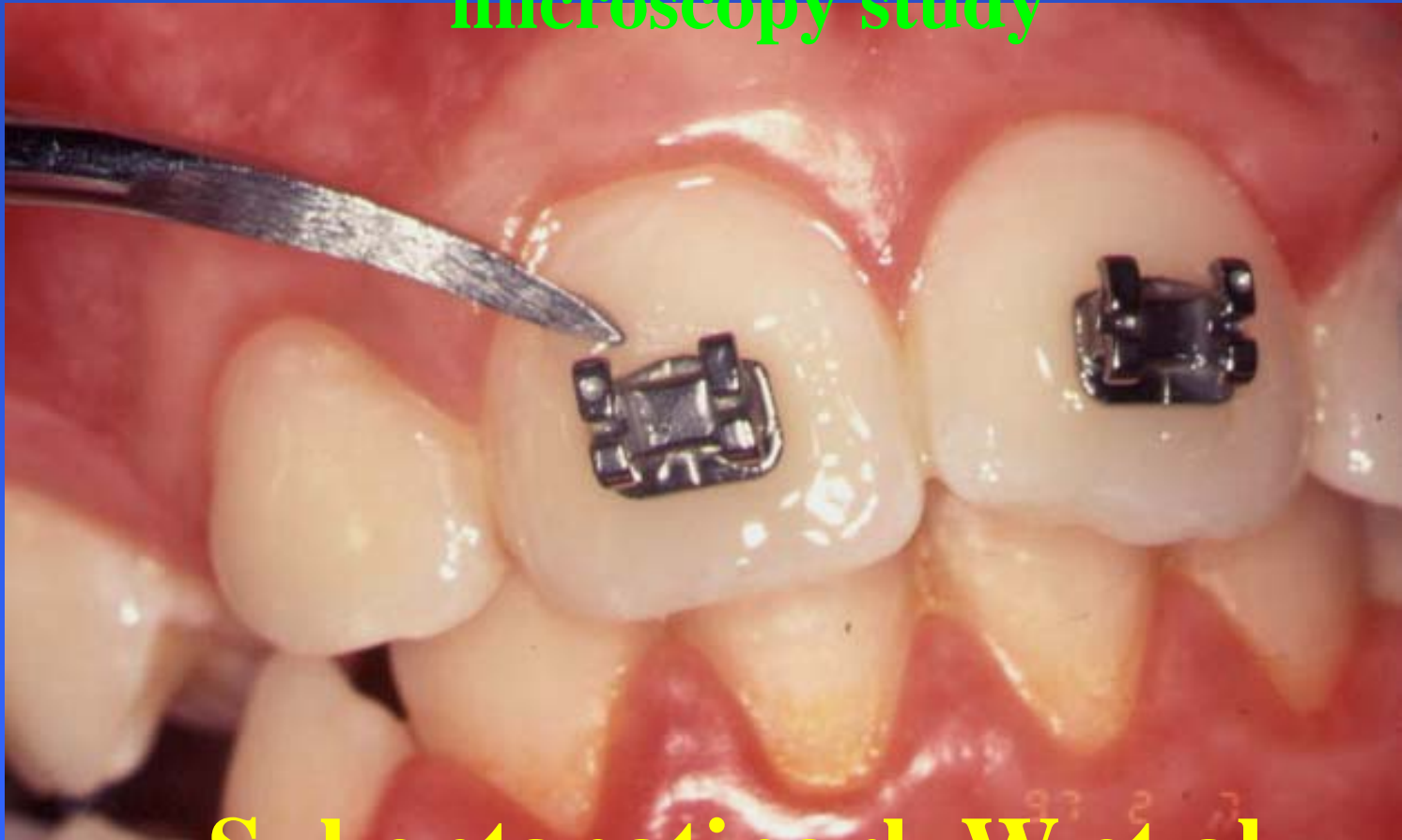


Cepillos de dientes:
Técnicas de cepillado e
higiene en ortodoncia



Bacterial colonization associated with fixed orthodontic appliances: A scanning electron microscopy study



Sukontapatipark W et al.

***Eur J Orthod* 2001; 23: 475-84**

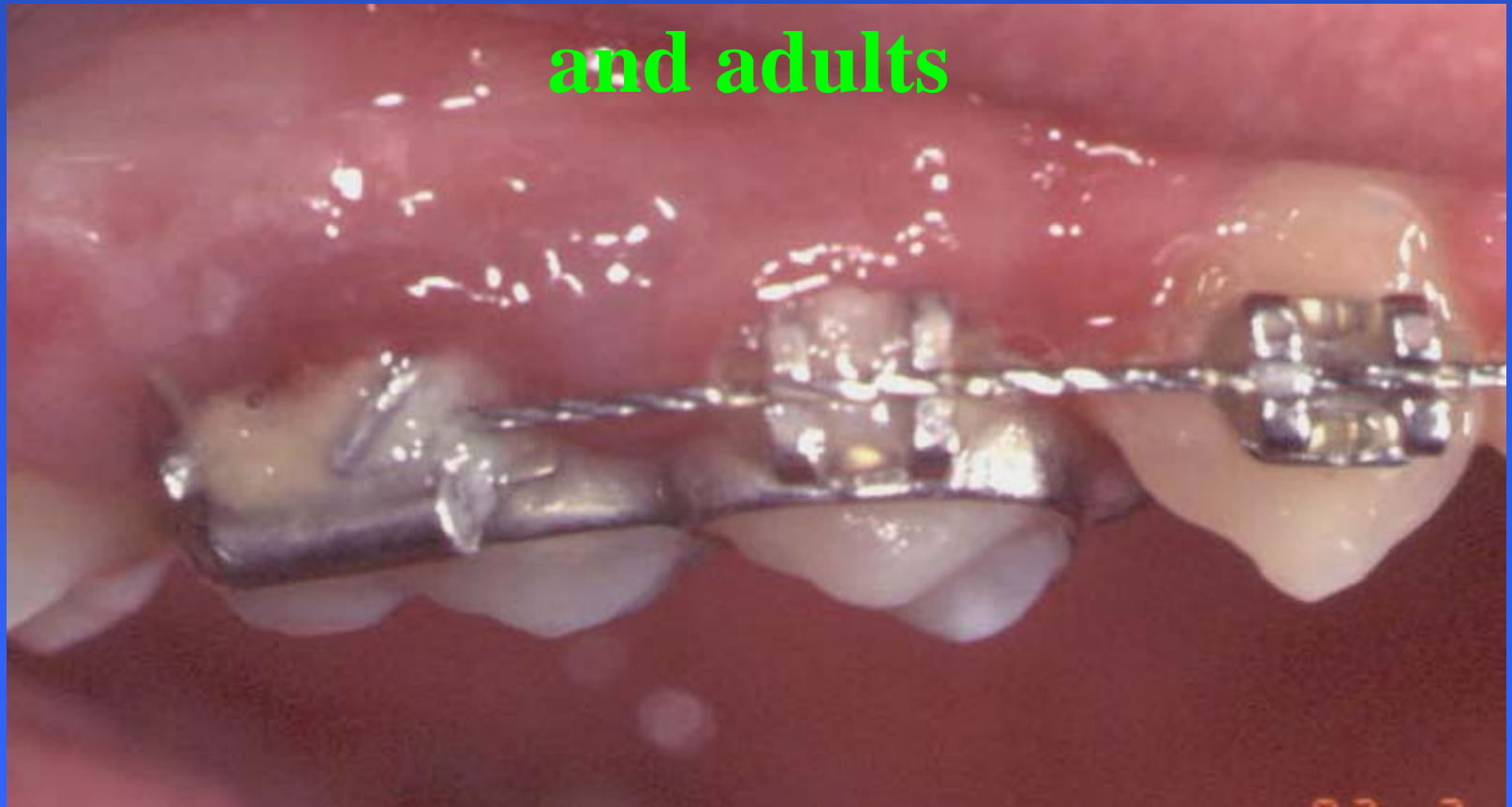


Periodontal and Microbiological Changes Associated With the Placement of Orthodontic Appliances. A Review.

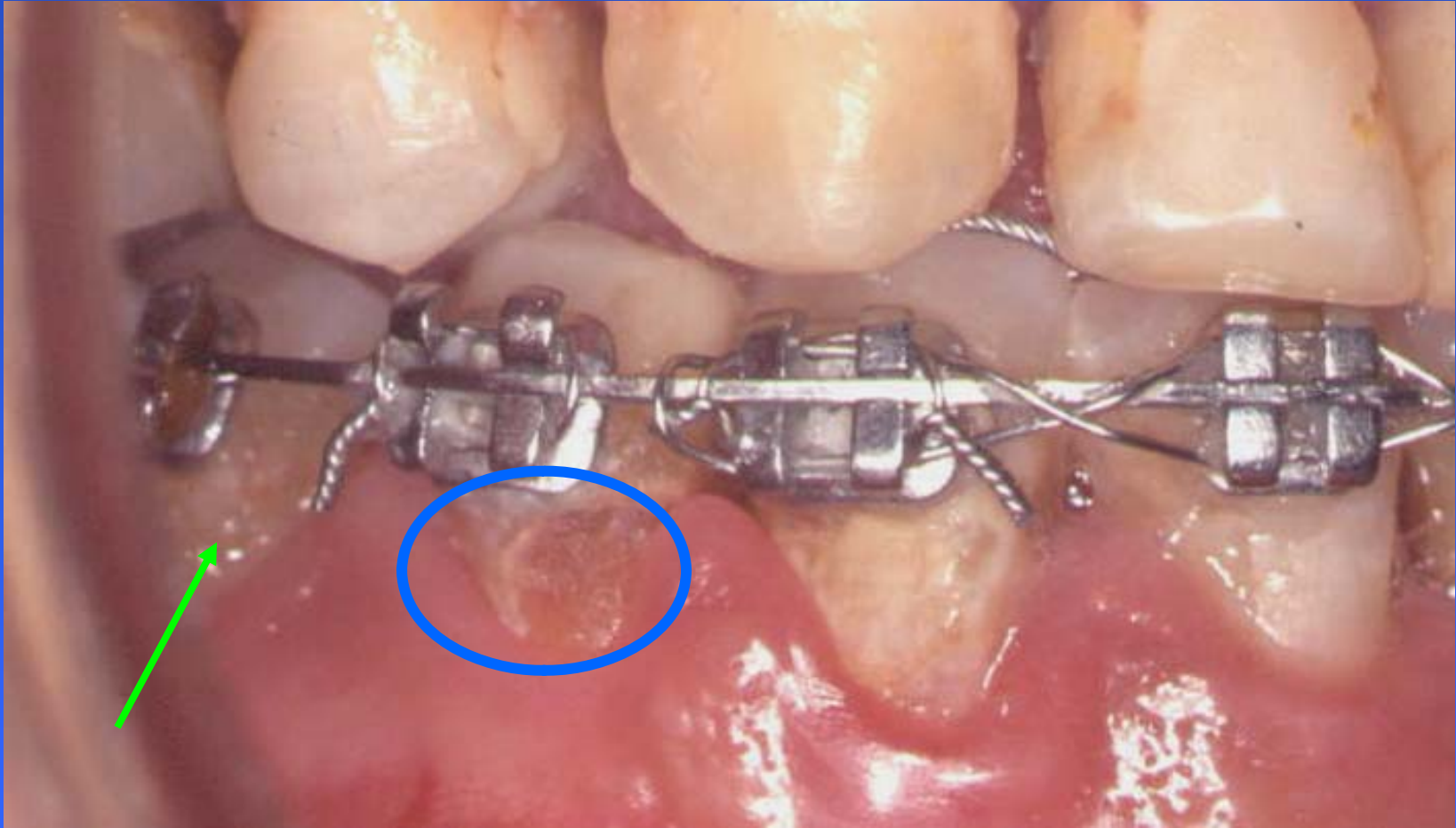


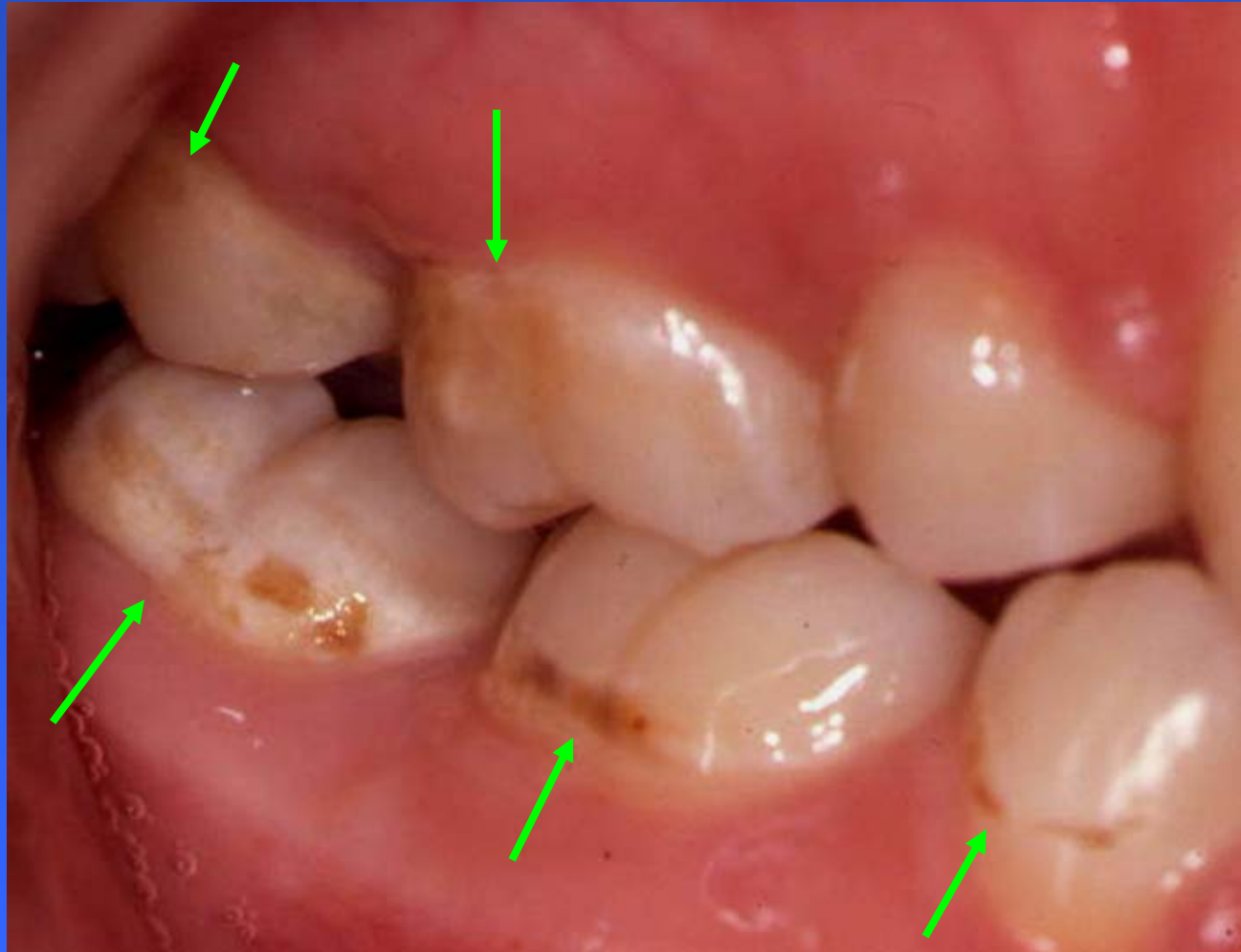
Attack N A, Sandy J R, Addy M
J Periodontol 1996; 67: 78-85

**Periodontal considerations in the use of
bonds or bands on molars in adolescents
and adults**



R L Boyd, Baumrind S
Angle Orthod 1992; 62: 117-126





Pilares básicos de la higiene bucodental en pacientes ortodóncicos

- Uso de técnicas adecuadas para la eliminación de la placa bacteriana.
- Aumentar la resistencia de los dientes contra las caries y la gingivitis.
- Control de la dieta.
- Colaboración del paciente.
- Consejo del farmacéutico.

Eliminación de la placa bacteriana

- Minucioso \Rightarrow ayuda con pastillas reveladoras de placa.
- Hábil \Rightarrow se obtiene gracias a la enseñanza práctica.
- Sistemático \Rightarrow utilizar siempre una misma técnica.

TÉCNICAS

Y

PRODUCTOS

Técnica de Bass



- Cepillo 45° con el eje vertical de los dientes.
- Se introducen suavemente las cerdas en el surco gingival.
- Movimientos vibratorios durante 10-15 seg.por área. Limpieza de las caras vestibulares y linguales.
- Movimientos antero-posteriores para las caras oclusales.

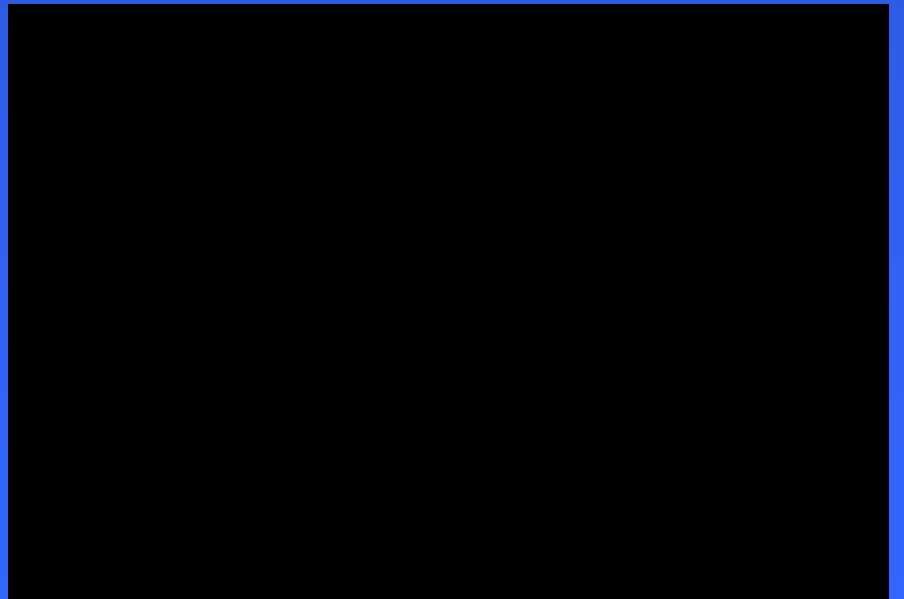
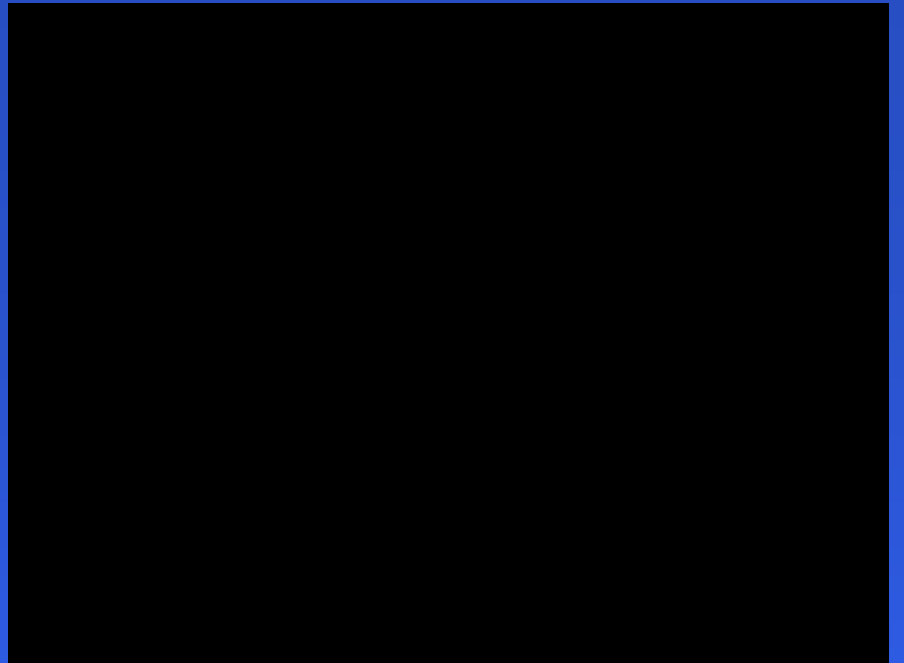
Técnica de cepillado vertical



Pastillas reveladoras de placa



- Buena visualización de la placa bacteriana para el paciente.
- Eritrosina para detectar placa “fresca”.
- Técnica con fluorescencia, verde malaquita y azul brillante para detectar placa “vieja” solo visible con luz ultravioleta.



Geles, dentífricos, colutorios



Efecto anti-placa y anti-gingivitis



geles

dentífricos

- Clorhexidina: agente antimicrobiano.
- Sustantividad → 30% retenida en las estructuras orales.
- 0,12% al 0,2%.
0,05% o 0,06% para mantenimiento y ↓ efectos secundarios.
- 2 veces/día, 1 semana.
- Efectos secundarios: tinciones de los dientes, composites y lengua, alteraciones del gusto, descamaciones de la mucosa oral.



- Triclosan: gran sustentividad, 25%.
- Provoca cambios en la composición de la placa.
- Estudios demuestran que también es un anti-inflamatorio.
- Si se combina con citrato de zinc o sulfato de zinc
↑ sustentividad y eficacia.

Irrigadores



- Eliminan los detritus acumulados entre los dientes.
- Se utiliza en combinación con otros elementos.

Cepillos de dientes

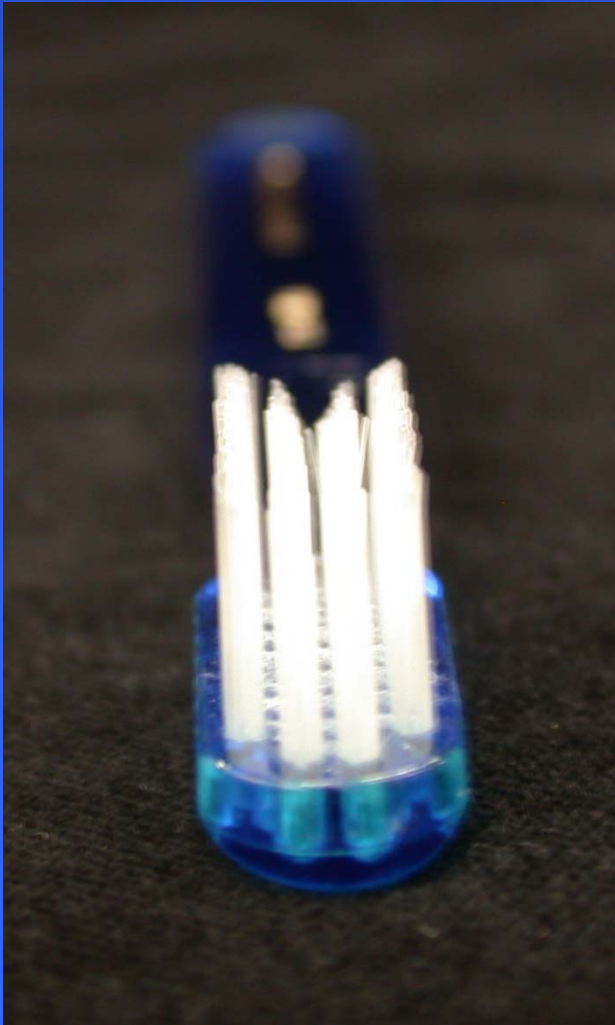


Cepillos eléctricos



- Variedad de cabezales con movimientos oscilantes/vibratorios.
- Se consigue una mejor higiene, sobre todo en sectores posteriores.
- Mismo movimiento que los instrumentos de higiene dental profesional.
- Especialmente útil para discapacitados físicos y mentales, para padres para la higiene de hijos pequeños.

Cepillo de diente ideal en ortodoncia



- Pequeño, entre 12mm-15mm.
- Cerdas artificiales de nailon con puntas redondas, \varnothing 0,30-0,35, de dureza suave o media.
- Hileras de cerdas en forma de V. Hilera central más corta y de mayor \varnothing 0,40.



Cepillo sulcular o crevicular

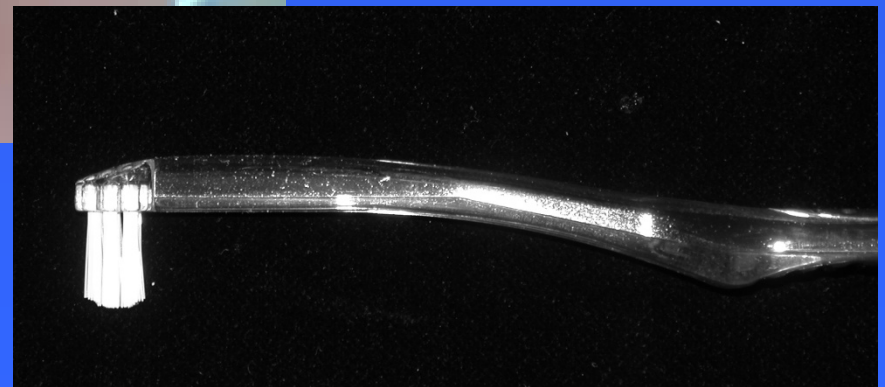
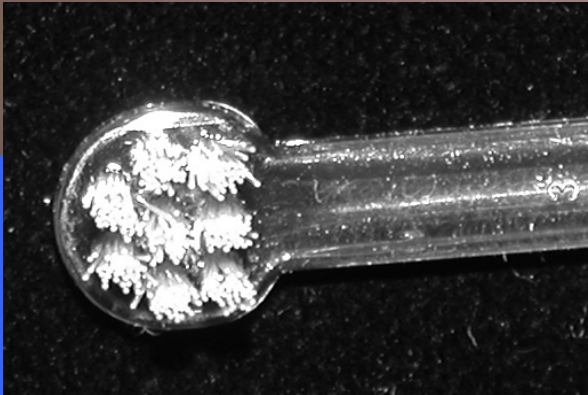


- Solo dos hileras de penachos. Igual altura y \emptyset .
- Para limpiar los ganchos de las bandas y los brackets y evitar inflamación gingival próxima a los aparatos.

End tuft o cepillo unipenacho



- Para limpiar entre los dientes, o lugares de difícil acceso.
- Limpieza de asas, ligaduras o resortes.



Cepillos interproximales



Diferentes medidas (mini, pequeños, medianos, grandes)

Diferentes formas (cilíndricos, cónicos)

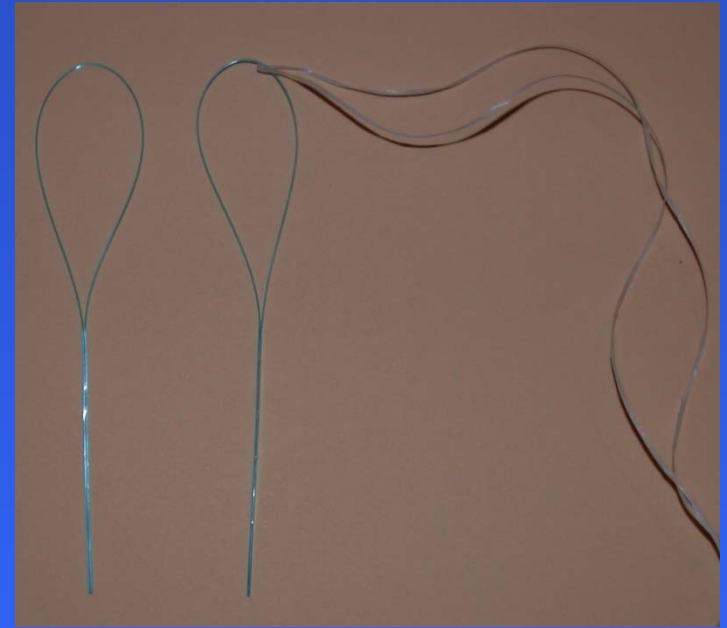
- Limpieza entre los brackets, espacio de diastemas, espacio de extracciones.
- Limpieza espacios interdientales. Prótesis fija.

Seda dental



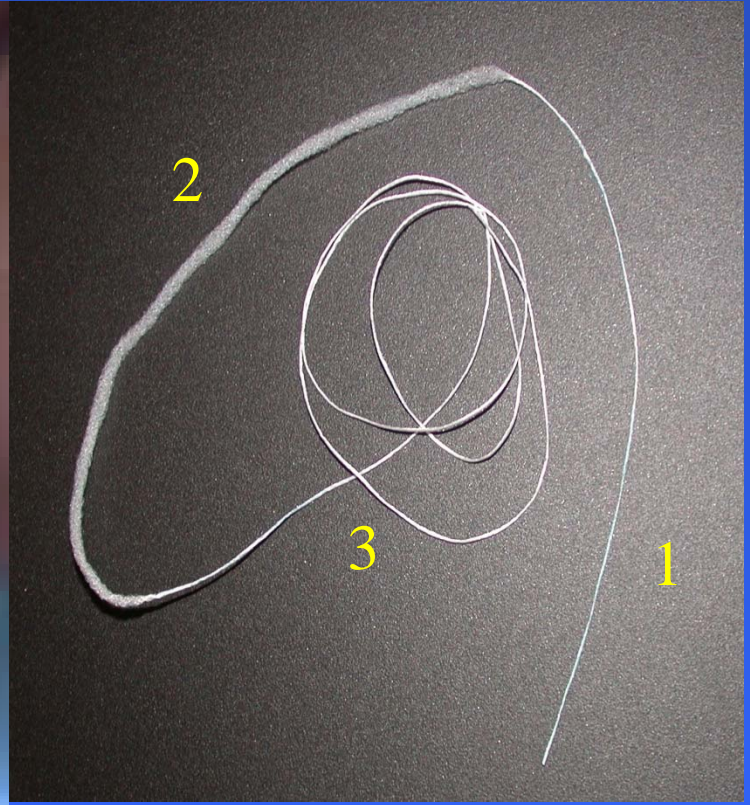
- Elemento básico de la higiene de los espacios interdientales.
- Hilo dental, cinta dental, encerada, sin encerar.

Enhebradores



- Facilitan la utilización del hilo de seda.

Floss



- Tres partes: rígida, esponja, seda
- Se utiliza para limpiar la aparatología y los espacios interdientales y prótesis fijas.

CONCLUSIONES

- **1-Técnica correcta**
- **2-Enseñanza de higiene bucodental**
- **3-Motivación y colaboración del paciente**
- **4-Colaboración y consejo de la oficina de farmacia**