

MEMORIA FIN DE CURSO 2023/2024 CEIP. VIRXE DO ROCIO

COD. 36010009



RÚA ROCÍO,70 CP. 36208

TELF. 886120860 / 886120862 / 658715569

Este é o proxecto que presentamos para o presente curso escolar, foi elexido pola maioría do profesorado a finais do curso pasado e desenvolveuse durante todo o curso escolar. Este proxecto interdisciplinar programouse verticalmente e se levou a cabo por todo o alumnado da escola e invadiu a vida diaria do centro con actividades que permitiron ao alumnado descubrir o mundo no que viven. Un planeta cheo de vida, serviu de desculpa para o traballo de investigación, lecturas e desenvolvemento do noso alumnado adentrándoos na cidade na que viven, facéndoos conscientes dos recursos que contan na súa contorna.

UN PLANETA CHEO DE VIDA



INTRODUCCIÓN

3

✓ GRAO DE CUMPRIMENTO DA PROGRAMACIÓN XERAL ANUAL. REFLEXIÓN SOBRE OS OBXECTIVOS	5
✓ REFLEXIÓN SOBRE A ORGANIZACIÓN, OS HORARIOS E CALENDARIOS	11
✓ REFLEXIÓN SOBRE A ORGANIZACIÓN E XESTIÓN DOS ESPAZOS E RECURSOS EDUCATIVOS	13
✓ MEMORIA E VALORACIÓN DOS DISTINTOS NIVEIS E ETAPAS EDUCATIVAS	14
✓ EDUCACIÓN INFANTIL	15
✓ EDUCACIÓN PRIMARIA	16
✓ MEMORIA DAS ACTIVIDADES EXTRAESCOLARES E COMPLEMENTARIAS	16
✓ MEMORIA VALORACIÓN DOS ESPECIALISTAS	17
✓ LINGUA EXTRANXEIRA : INGLÉS	17
✓ RELIXIÓN CATÓLICA	17
✓ EDUCACIÓN FÍSICA	17
✓ EDUCACIÓN ARTÍSTICA	17
✓ MEMORIA VALORACIÓN DAS ACTIVIDADES DE FORMACIÓN	18
✓ MEMORIA VALORACIÓN DO PERSOAL NON DOCENTE	21
✓ MEMORIA VALORACIÓN DOS SERVIZOS ESCOLARES COMPLEMENTARIOS	21
✓ MEMORIA VALORACIÓN DAS RELACIÓNS E ACTIVIDADES FAMILIA ESCOLA E OUTROS CENTROS, INSTITUCIÓNS E COLABORADORES.	22
✓ MEMORIA DE SECRETARÍA	22
✓ MEMORIA DO DEPARTAMENTO DE ORIENTACIÓN	23
✓ MEMORIA DE PEDAGOXÍA TERAPEÚTICA	23
✓ MEMORIA DE AUDICIÓNS E LINGUAXE	23
✓ MEMORIA DA BIBLIOTECA	23
✓ MEMORIA DO EDNL	25
✓ MEMORIA VALORACIÓN DA AVALIACIÓN	25
✓ MEMORIA VALORACIÓN DA FORMACIÓN DO PROFESORADO	26
✓ VALORACIÓN GLOBAL, PROPOSTAS DE MELLORA E INNOVACIÓN	26
✓ APROBACIÓN DA PRESENTE MEMORIA	27



INTRODUCCIÓN.

De acordo coa normativa vixente remitimos a seguinte MEMORIA para este curso 2023/2024, coa aprobación do Consello Escolar do colexio.

ESCOLA	C.E.I.P. VIRXE DO ROCÍO.
ENDEREZO	R/ Rocío, nº 70.
CÓDIGO POSTAL	36208 Vigo
CÓDIGO DE CENTRO	36010009
PROVINCIA	PONTEVEDRA (36)
CONCELLO	VIGO (36057)
TELÉFONOS	886120860/ 886120862 / 658715569
E-CORREO	ceip.virxe.rocio@edu.xunta.gal
INSTITUTO AO QUE ESTÁ ADSCRITO	IES.ALEXANDRE BÓVEDA.

Nesta Memoria pretendemos analizar a experiencia educativa desenvolvida ao longo do presente curso escolar. Comezaba un curso con poucos días para a o coñecemento do novo profesorado e cunha nova lei, que trouxo cambios nas programacións, nas rúbricas... Preocupaba e importaba o benestar emocional do profesorado mailo alumnado.

Os mestres e mestras, formamos un grupo de traballo e de formación nas novas tecnoloxías, tivemos que re elaborar un Plan Dixital, un PEM, Plan estratéxico de Mellora a todo correr, facer formación en POLOS CREATIVOS, adaptarnos e coñecer o PROENS e desenvolver o Proxecto de Formación en centros. Un curso que prometía renovación do material tecnolóxico, equipamento para os equipos directivos, paneis dixitais interactivos para as aulas de terceiro, cuarto, quinto e sexto de primaria, e material de Polos Cretivos que tampouco chegaron. Xeraron moitos problemas os computadores da aula activa, e logo de dez meses de loita non acadamos o seu arranxo.

Tamén tivemos e temos moitos problemas co SAI, que é como un xerador de corrente cando hai picos de tensión. Agora mesmo está todo en mans da Dirección Territorial. Esperamos o seu arranxo.

Pódese asegurar que foi un curso de moito traballo. Comezamos o curso con ilusión e moitas ganas pero estas miráronse superadas polo mal sabor de boca deixado no claustro polos acontecementos do último trimestre, agravándose especialmente no último mes. A violencia cara os mestres amosada por parte dalgunhas familias, tanto verbal como física, desembocou nunha falta de motivación que se viu agravada pola inoperancia das autoridades educativas.

Traballo arduo e complicado, moitos trámites administrativos, moitos problemas nos que tivemos que manter moitas xuntanzas con familias, servizos sociais, iniciar trámites de absentismo... Agora máis que nunca, temos que ser realistas, e recoller as conclusións máis salientables da análise e avaliación non só da PXA e o seu grao de cumprimento, senón de todas e cada unha das situacións nas que nos vimos envoltos ao longo do curso escolar.

- ✓ *A metodoloxía empregada e o xeito desenvolvea foi importante, fíxose unha análise das memorias dos departamentos, dos plans e proxectos complementarios, das actas dos distintos equipos docentes,... Facer esta reflexión é sempre moi positivo de cara a mellorar*



no noso quefacer diario. Nós, que somos os profesionais debemos sempre estar seguros de que facemos ben o traballo. Somos un grupo humano que, traballamos ben e arreo a diario, pois nas nosas mans está o futuro da sociedade.

- ✓ *Intentamos achegar ao alumnado as nosas tradicións e a nosa lingua, mantendo as festividades e conmemoracións.*
- ✓ *Apostamos polas novas tecnoloxías integrándoas no quefacer diario, dispomos dunha aula Steam que cada día funciona máis e mellor.*
- ✓ *Buscamos a colaboración e tentamos inter actuar coas familias, a contorna e as institucións.*
- ✓ *Loitamos pola igualdade, especialmente a de xénero, tentamos fomentar no alumnado espírito crítico, animándoo a valorar o que se fai ben e a buscar alternativas para o que se fai mal.*

O noso obxectivo é, e continuará a ser que os alumnos deixen a escola cunha boa formación e con criterio propio sobre o mundo que os rodea.

1.-► GRAO DE CUMPRIMENTO DA PROGRAMACIÓN XERAL ANUAL . REFLEXIÓN SOBRE OS OBXECTIVOS.

A continuación avaliaremos os obxectivos definidos para este curso escolar que remata e que se especificaron na PXA.

Non dubidamos que nalgunha ocasión, trabucámonos nalgunhas actuacións, pero sempre estamos abertos a mellorar e modificar todo aquilo que xerou problemas internos. Teremos en conta todas e cada unha das reflexións dos mestres e tamén as conclusións da presente memoria.

Os mestres/mestras, alumnos e alumnas, en definitiva, toda a comunidade educativa colabora no cumprimento das normas para unha convivencia axeitada e coa axuda dos responsables das administracións educativas.

- **ÁMBITO DO PROFESORADO.**

Desde o comezo do noso labor docente o 1 de setembro, os mestres da nosa escola, tanto a nivel individual como grupal e formando parte dos distintos órganos de coordinación didáctica, colaboramos na elaboración de distintos documentos, tentamos aplicar neles os distintos protocolos publicados pola Consellería e revisamos os proxectos educativos e concrecións de currículos e continuaremos facéndoo, pois o tempo é o que é, e no presente curso non conseguimos adecuar ningún deles. A busca de recursos, a atención ao alumnado e ás familias foi constante.

*Tratáronse tódolos obxectivos e moitos deles foron acadados. Dedicamos moito tempo ao PLAN DE APOIO, para os alumnos e alumnas que presentaban maiores dificultades e necesidades. Atopámonos con alumnado que presentaban grandes necesidades de apoio educativo e o cambio de persoal no departamento de orientación xunto á pouca disposición horaria da orientadora da escola non axudou a minimizar a problemática. A destacar a importante labor levada a cabo pola mestra do PROGRAMA PROA+ que comezou o 9 de outubro, fixo que nos cursos de cuarto, quinto e sexto de primaria puideran desenvolverse moitas actividades e programas de traballo. Dende a escola queremos manifestar a nosa conformidade con este proxecto que permitiu atender de xeito especial ás técnicas instrumentais cos nenos e nenas que presentaban certas dificultades e que a profesional de pedagogía pedagóxica puidese centrar todo o seu traballo nos primeiros cursos de educación primaria, onde as necesidades pedagóxicas eran moitas. Os obxectivos deste programa foron acadados pola gran maioría do alumnado tal e como se reflicte na **memoria do programa**.*

*Este curso lectivo tamén tivemos a sorte de contar dende o mes de outono, cunha nova mestra de apoio, pertencente ao programa **ACOMPAÑA**, que durou dende o día 24 de outubro ata o 31 de maio. Esta mestra traballou nos cursos baixos, educación infantil, primeiro, segundo, terceiro e cuarto curso de primaria.*

*No que atinxe ao Proxecto de centro sobre a **APRENDIZAXE COOPERATIVA** indicar que este curso se puido traballar coma sempre, nas aulas fíxeronse grupos de catro. Nalgunha aula tivose que levar a cabo un programa de habilidades sociais e dinámicas grupais de cohesión. Cooperar e aprender do contacto cos outros e a convivencia é fundamental.*

*O curso retomouse o desenvolvemento da **Avaliación de Diagnóstico** no cuarto curso de primaria, segundo a cal o noso alumnado atópase na liña media en tódalas destrezas. Se ben cabe salientar, o número (non moi alto) de alumnado que se atopa nos mínimos.*

Empezaba con catrp novos profesionais, profesionais que fomos quen de integrar no funcionamento habitual do centro. Consideramos conqueridos os obxectivos propostos no mes de setembro e temos a firme proposta de actualizar moitos dos documentos programáticos do centro dándolle especial relevancia ao Plan de Convivencia e ás NOFC.



- **ÁMBITO DA FAMILIA.**

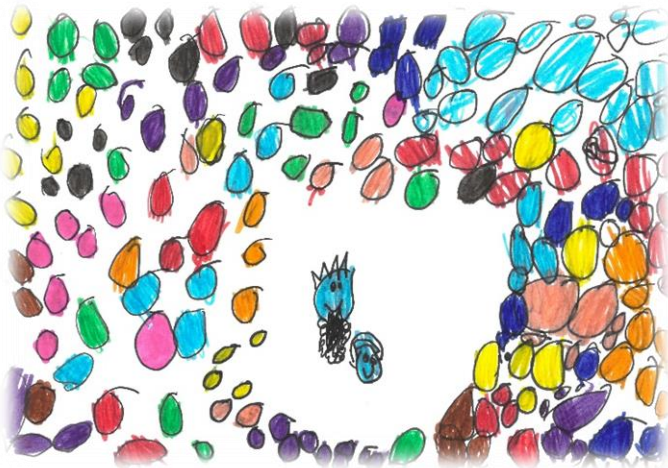
*Continuamos a lograr ser un centro **PARTICIPATIVO E SOLIDARIO** a través da unión de toda a comunidade educativa na persecución dunha mesma finalidade, cada un dende as súas posibilidades, promovendo o dereito a participación de cada sector da comunidade educativa e poñendo en valor a aportación de cada axente que conforma o centro. O profesorado nota que nos últimos tempos que as familias non se achegan ao centro tanto como noutros cursos. Non sabemos se por cuestións laborais, ou outros motivos, pero nótase que hai pouca implicación co ANPA, e que cando é mester montar unha festa, organizar un obradoiro, montar o escenario, sempre son os mesmos pais os que colaboran. O vindeiro curso imos enviar un calendario con datas nas que é imprescindible a colaboración familiar, deste xeito as familias poderán organizarse con tempo*

para colaborar e formar parte da dinámica da escola. O profesorado agradece a colaboración en moitas propostas nas que non se esixe a presenza física, actividades e retos en familia que fan que as actividades sexan moi interesantes.

O presente curso escolar botamos en falta unha maior implicación cando se levan a cabo actuacións, charlas informativas, club de lectura,... actividades informativas e potenciais con temas que se consideran de interese para as familias.

- ✓ *As vías de comunicación da escola coas familias seguen a ser consolidadas, pois as comunicacións chegan xa a case todas as familias, por ABALAR MÓBIL. As novas máis importantes quedan colgadas na WEB da escola e nos distintos taboleiros informativos, sempre cumprindo a lei de protección de datos. Somos unha escola cada vez máis ecolóxica, case non utilizamos papel nas comunicacións coas familias.*
- ✓ *No Blogue da escola, O BLOGUE DE PICOLINDO, publicítanse as actividades pedagóxicas máis importantes relacionadas co programa anual e mantense a información a través do Facebook e mailo Instagram. As familias recoñecen que é unha gran fonte de información.*
- ✓ *A puntualidade é un obxectivo acadado, sendo moi poucos e sempre os mesmos os nenos que chegan fóra do tempo de cortesía.*

● **ÁMBITO DA CONVIVENCIA.**



No presente curso escolar houbo algún problema de convivencia. Aplicáronse distintas dinámicas, controis de conducta, titorías entre iguais, e púxose en marcha o punto laranxa, substituíndo ao buzón de convivencia.

Tamén botaron a andar os Mediadores Escolares con gran implicación da Coordinadora de Benestar e a Orientadora da escola, quen es fixeron formación na mediación escolar e estableceron un horario semanal de mediadores. Explicaron a importancia da axuda.

- **ÁMBITO DO ALUMNADO.**



En xeral, os nosos alumnos e alumnas son respectuosos cos seus compañeiros, mestres e resto de persoal non docente; valoran e aceptan a os outros tal e como son pero non deixan de ser nenos e nenas polo que ao longo do curso déronse certas condutas agresivas ou de rexeitamento que foron abordadas dende o Departamento de Orientación, as Titorías e o Equipo Directivo de xeito satisfactorio.

Este curso escolar, un aspecto no que novamente houbo que facer moito fincapé foi o traballo de control dos conflitos. En moitos casos e en gran medida xurde pola utilización de balóns para xogar no tempo de lecer. Tomouse, a finais do curso pasado a decisión dos mércores sen balón e valorarase como positivo podendo incrementar un novo día o vindeiro curso escolar.

- **ÁMBITO DO EQUIPO DIRECTIVO.**

O ámbito de actuación da dirección da escola é moi amplo. Temos que organizar os recursos materiais, económicos e persoais, garantir o cumprimento das leis, dirixir ao persoal do centro, favorecer a convivencia, impulsar a colaboración coas familias e co entorno do centro, convocar e presidir os órganos colexiados, entre outras moitas cousas.

*Como **equipo directivo** consideramos que empregamos moito esforzo en dinamizar, potenciar, facilitar e coordinar todos aqueles obxectivos xerais de centro, decisións e acordos que como claustro debíamos aprobar e asumir. Tentamos ser un centro **creativo**, na busca das potencialidades de cada quen.*

*Dende o noso punto de vista, acadamos unha boa **organización** aínda que mellorable. Dedicamos moito tempo a organizar, a escoitar, a harmonizar opinións e tentamos estimular o traballo en equipo. Foi importante o traballo na busca da mellora á atención emocional do profesorado.*

Consideramos que a **estrutura burocrática** interna e externa está totalmente consolidada, que se melloraron as comunicacións internas.

A aula STEM, dotada con material manipulativo, xogos de pensamento computacional, computadores, robots, Legos, impresora 3d, radio, tablets, ... fai que o noso centro sexa un centro de referencia na área da innovación, como necesidade e adaptación a realidade cambiante e como sinónimo de calidade.

Este curso escolar continuamos co proxecto EDIXGAL, os atrancos foron moitos, ... pouco a pouco iremos adaptándonos pero ... demasiadas dificultades tecnolóxicas que fan que en moitas ocasións nos desesperemos. Ao outro lado do teléfono debe haber alguén disposto a axudar e con capacidade de facelo e en moitas ocasións non é así.

Propomos mellorar e reforzar o liderado do noso equipo para que cada ámbito da vida na escola sexa impulsado tanto a nivel de organización, como de xestión e avaliación.

Os mestres participaron nas accións propostas.

O profesorado implicase e traballa a prol da formación e apoia á dirección en tódalas propostas que impliquen mellora na calidade educativa do ensino.

O profesorado formouse e actualizou a aula virtual da escola.

Ademais, continuarase o vindeiro curso co **Plan de Formación no Centro** e solicitaranse varios Proxectos de iniciativa de mellora e xa estamos inmersos no Plan de Mellora de Bibliotecas escolares, no Programa de Biblioteca Creativa, no Programa de Radio na Escola e no CP INCLÚE. Continuaremos co proxecto Edixgal sempre e cando contemos cos medios neceserios para poder traballar adecuadamente co noso alumnado. Tamén continuaremos a valorar a participación nos plans proxecta, no PROA+, PCINCLÚE, entre outros.

Un reto do Equipo Directivo cara o vindeiro curso escola é a actualización de varios documentos programáticos para o que a principios do vindeiro curso escolar farase un cronograma pois este obxectivo era moi grande e non conseguimos actualizalos todos.

Isto é todo un reto que a Comunidade Educativa debe agradecer a este claustro de mestres que aposta firmemente por favorecer un clima propicio que permite a implantación de proxectos de innovación educativa e participación en grupos de traballo.

Deberemos continuar traballando arreo na relación interetapas. Trataremos de seguir neste camiño para buscar unha mellora.

***As relacións coas familias** foron cordiais na súa maioría, aínda que nalgunhas ocasións as familias acudiron á dirección do centro por problemas de diversa índole, que foron atendidos, aínda que non solventadas sempre de xeito positivo. Trasládronse as suxestións ou peticións ás persoas correspondentes e tentouse de facilitar os contactos. Porén o noso labor está feito.*

Triste foi rematar o curso con tres incidentes moi graves con tres familias, unha das cales rematou en denuncia ante a Policía Nacional. Dende a Dirección da escola O Equipo Docente do Centro, tivo que emitir un comunicado no que manifestou a súa total e absoluta repulsa a calquera acto violento veña este de onde veña.

***Coa ANPA** o trato foi moi cordial, de colaboración e axuda. A Anpa dispón dun pequeno grupo humano implicado na formación dos seus fill@s e de colaboración co profesorado. **É imprescindible que este grupo humano medre.** O traballo dun ANPA non pode recaer nun par de persoas. Manter a ilusión e gañas de facer ten que transmitirse.*

Outro cabalo de batalla foi mellorar o patio de infantil. Estamos nelo, montouse un areeiro e zonas de xogo dinámicas e de equilibrio. Estamos na senda correcta e buscamos a colaboración da Dirección Territorial para cambiar o pavimento.

Falando da relación coa Administración, no que atinxe ao Concello de Vigo, dicir que en moitas ocasións houbo diferencias de pareceres, informacións contradictorias, falta de escoita e falta de implicación. No principal, porteiro vixilante decepción, non se cubriu a baixa, e cando chegou o recambio, foi en días alternos. Esta figura é fundamental nunha escola. Dende o pasado día 18 de xuño, contamos con este persoal a diario ata que lle remate o seu contrato. Logo, entraremos na listaxes de centros atendidos por persoal pertencente a unha empresa externa contratada polo Concello.

Maiores foron os problemas coa empresa de limpeza. Non se cumpren os pregos de condicións, e a resposta municipal é nula. Imos de mal en peor. Esperabamos que a nova empresa ía funiconar ben pero máis ben todo o contrario. Problemas no suminsitro de consumibles, na limpeza de patios, na limpeza de vidros, no baleirado de papeleiras, en resumo....VERGOÑENTO. E en relación ao mantemento, pois que dicir, sentímonos enganados a diario. Non se fai o mantemento preventivo nin da caldeira, nin do Grupo Anti incendios, nin do grupo electróxico, nin da ventilación, nin da aireación, nin.. nin...

- **As relacións con outros centros.** No presente curso escolar, tivemos actividades co CEIP SEIS DO NADAL, CLUB de lectura, co instituto adscrito, IES ALEXANDRE BÓVEDA.

Por último tivemos que suspender a xornada de convivencia intercentros do pasarrúas de entroido por mor do mal tempo e a actividade de coñecemento do IES adscrito para non ter que deixar cos pequenos ao alumnado que non elixiu ese centro como opción para a seguinte etapa educativa.

2.-► REFLEXIÓN SOBRE A ORGANIZACIÓN, OS HORARIOS E CALENDARIOS

Coa chegada do curso escolar, dende o equipo directivo tratamos de PLANIFICAR recursos, espazos, materiais,... Tratamos de EXECUTAR tarefas supervisando, coordinando, e tomando decisións e agora toca avaliar os procesos e os resultados dos obxectivos propostos. Valoramos o curso globalmente como positivos.

A xornada escolar cumpriuse segundo o establecido no calendario escolar, e os horarios de oficina funcionaron perfectamente e as persoas que requiren calquera documentación xa coñecen e teñen interiorizado o horario de atención ao público.

As normas xerais de funcionamento no referente ás entradas e saídas, foron asumidas e interiorizadas por parte de tódolos membros da comunidade educativa.

Elaboramos unha axenda de organización para ás quendas de patio, quendas de tarde, datas de avaliación, datas de entrega de informes, e sinalando todas e cada unha das festividades e conmemoracións a ter en conta. Ademais tentouse planificar todas as tardes dos martes. Dende este equipo valoramos moi positivamente esta arma de traballo, pois a pesar de levar moito tempo a súa preparación, ao longo do curso sitúanos a todos e cada un dos membros da comunidade educativa.

No eido pedagóxico, tivemos que solventar os problemas que foron xurdindo ao longo do curso. Temos que destacar a gran cantidade de nenos de necesidade de apoio educativo, alumnado de incorporación tardía, alumnado cun gran desfase curricular, que fixeron que se tiveran que reorganizar apoios e tempos.

Polo antedito, a organización da escola estivo en permanente cambio, a planificación inicial foi variando constantemente. As dificultades que presentou o alumnado, fixo que se tivesen que empregar horas de gardas por horas do profesorado en facer desdobres, apoio nas aulas, vixilancia e acompañamento dalgún alumno ao longo de moitas fases do curso escolar. Acadáronse obxectivos, poucos pero reais.

HORARIOS EQUIPO DIRECTIVO.

Ainda que sabemos que non se poden modificar, manifestar que son moi escasos para a gran carga burocrática que se nos asigna. Por outra banda temos que destacar que se cumpriu plenamente o horario de coordinación salvo nos días nos que foi necesario cubrir aulas pola ausencia do profesorado. Precisariamos un administrativo compartido con outro centro para estar en igualdade de condicións cos centros máis grandes.

ACTIVIDADES DO CLAUSTRO.

O calendario de reunións propostas a principio de curso foron levadas a cabo e fíxose algunha máis das establecidas por mor de situacións xurdidas ao longo do curso. Tratáronse temas relativos á marcha cotiá do centro, así como outros de carácter máis específico do momento.

PROPOSTAS PARA O VINDEIRO CURSO

- *Establecer, de inicio, pautas de actuación, durante as xuntanzas e claustros.*
- *Asistencia obrigatoria ás xuntanzas (con ánimo construtivo).*
- *Programación de tempos en cada un dos puntos da orde do día.*
- *Solicitud de inclusión de puntos da orde do día con anterioridade á celebración dos mesmo para evitar o apartado de pedimentos e suxestións.*
- *Continuaremos a enviar as actas a través do correo corporativo da Consellería, para evitar a lectura na xuntanza. Este curso quedou demostrado que axiliza os tempos.*
- *Potenciar a relación inter centros.*



- *Continuar promovendo e apoiando iniciativas que fomenta a mellora do funcionamento do centro e que repercutan directamente no alumnado.*
- *Propoñer alternativas e plans de mellora.*

ACTIVIDADES DO CONSELLO ESCOLAR.

Fixéronse as xuntanzas previstas . Os temas tratados nestas xuntanzas, atinxían ao desenvolvemento das actividades, nas que participa toda a comunidade escolar. Este curso renovouse a constitución do mesmo e o membro representante do concello e da ANPA variou nos últimos consellos.

3.-► REFLEXIÓN SOBRE A ORGANIZACIÓN E XESTIÓN DOS ESPAZOS E RECURSOS EDUCATIVOS.



No que atinxe aos espazos indicar que practicamente todos os espazos do centro foron aproveitados para desenvolver diferentes actividades, incluídos espazos de tránsito como corredores ou os recibidores das entradas: exposicións, recuncho de xogos, recunchos literarios, recunchos de investigación...

A pesar de ter catro mestres novos na escola, contando sempre coa inestimable axuda dos compañeiros, a organización dos espazos funcionou razoablemente ben. Non houbo ao longo do curso practicamente incidencias no uso dos espazos comúns. O respecto aos protocolos e horarios establecidos, fai que a convivencia sexa doada.

Os recursos foron suficientes e cando non foi así, adquiríronse cando se necesitaron.

Parte do profesorado pensa que sería preciso racionalizar a inxente cantidade de actividades nas que participa a nosa escola, seleccionando aquelas que mellor se

adapten ao proxecto e ao grupo clase; u nha boa proposta de mellora para os equipos de ciclo. O que non cabe dúbida é que as celebracións conmemoracións indicadas na orde do calendario escolar deben celebrarse.

As familias colaboran coa escola, axúdannos en ocasións, nas montaxes e desmontaxes de escenarios, e tentan solicitar o uso de instalacións coa antelación suficiente como para que non xurdan inconvenientes.

A relación coa Inspección Educativa, A Dirección Territorial, a Consellería e mailo Concello foi a adecuada para o bo funcionamento da escola.

Baixo a nosa óptica, o trato coa inspección educativa, neste momento, é de colaboración e axuda. Houbo cambio de inspector no mes de xaneiro por mor dunha xubilación. Contamos na actualidade con Marina Couñago, que nos acompañara, canto menos ata o mes de xaneiro que será cando toque cambiar tódolos inspectores por zona.

Polo que atinxe á Consellería, boas palabras, trato axeitado pero poucas axilidade na busca de solucións perante os problemas presentados: cesión de espazos ao CFR, cambio de pavimento do patio de infantil entre outras cousas.

Xa falando do Concello, dende este equipo docente solicítase a súa intervención para solucionar problemas coa empresa de mantemento e a de limpeza tal e como mencionamos anteriormente.

Por outra banda, seguimos, moitos anos despois, a espera de noticias sobre o cambio de nome da escola.

4.-► MEMORIA-VALORACIÓN DOS DISTINTOS NIVEIS E ETAPAS EDUCATIVAS.

EDUCACIÓN INFANTIL

A educación infantil constitúe unha etapa educativa moi importante, é a porta de entrada á escola, ten seus propios obxectivos. Se trata dunha etapa que ten a súa continuidade na educación primaria. Isto esixe a coordinación entre ambas etapas. Coordinación que en ningún caso se entende como a supeditación dunha etapa a outra, senón como un instrumento que asegure a coherencia entre ambas e que prorrogue os procesos educativos iniciados nesta etapa.

En Educación infantil a aprendizaxe é un proceso dinámico que ten lugar coa interacción dos cativos coa contorna. Cada nena e cada neno ten o seu ritmo de maduración, desenvolvemento e aprendizaxe.

Nesta etapa, máis que en outras, a participación e a colaboración familiar é fundamental.

Dende hai tres cursos, temos problemas coa matrícula. A zona envellece e non hai natalidade. Onde si hai natalidade alta, que é un barrio próximo onde antes sí recibiamos alumnado, debido ao aumento de aulas do centro próximo, este non chega ao noso.

O equipo de ciclo, coordínase para a o traballo co alumnado procurando seguir unha liña conxunta de traballo, reuníndose periodicamente entre os membros do equipo así como cos diferentes especialistas que imparten docencia ós nosos alumnos/as.

Para a celebración das conmemoracións de obrigado cumprimento, puxémonos de acordo os membros do equipo, acadando consenso para as actividades conxuntas e facendo exposición dos resultados no corredor de infantil. Tamén nos coordinamos con outros niveis educativos (primaria) empregando para elo diferentes espazos do colexio.

Para o traballo co alumnado, todo o equipo de educación infantil seguiu unha liña de traballo similar, sendo a aprendizaxe por proxectos e o desenvolvemento de pequen os núcleos temáticos a base da actuación pedagóxica.

As mestras tentamos que todos os nenos e nenas teñan o seu espazo, o seu momento para a comunicación e a participación e realicen as súas achegas persoais, á vez que se integran no grupo e se acostuman a vida en sociedade, coas súas normas e formas de comportamento.

A aprendizaxe do alumnado é guiada pola mestra, a cal fai un seguimento da aprendizaxe dende o comezo ó final de curso que comeza coa avaliación inicial para saber de que base parte cada un/unha e adaptarse ós ritmos individuais de cada quen.

Podemos dicir que os obxectivos deste ano se cumpriron na práctica totalidade dos mesmos.

Premendo nos cursos enlazaredes á memoria de cada un deles.

[CUARTO CURSO INFANTIL](#)

[QUINTO CURSO INFANTIL](#)

[SEXTO CURSO INFANTIL](#)

EDUCACIÓN PRIMARIA.

Cada curso, coa súa casuística particular elaborou a memoria correspondente tendo en conta o mesmo patrón, as debilidades e fortalezas do grupo, características do alumnado, actividades desenvoltas, análise dos resultados, táboa de asistencia, dificultades atopadas e propostas de mellora.

Premendo nos distintos cursos, enlazaremos coa memoria de cada un deles.

<u>PRIMEIRO CURSO</u>	<u>TERCEIRO CURSO</u>	<u>QUINTO CURSO</u>
<u>SEGUNDO CURSO</u>	<u>CUARTO CURSO</u>	<u>SEXTO CURSO</u>

5.-► MEMORIA-VALORACIÓN DAS ACTIVIDADES COMPLEMENTARIAS E EXTRAESCOLARES

Moitas son as actividades desenvoltas ao longo do curso escolar pois no calendario escolar temos moitas festas e conmemoracións que debemos celebrar nas escolas. Chega agora o momento da valoración das mesmas. Pódese ler a memoria deste departamento na seguinte ligazón.

[MEMORIA ACTIVIDADES COMPLEMENTARIAS E EXTRAESCOLARES](#)



6.-► MEMORIA-VALORACIÓN DOS ESPECIALISTAS

- **MEMORIA AULA STEAM,**

É a mesma que a presentada dentro da Biblioteca creativa. Preme na ligazón.

En relación coa Memoria do Plan Dixital, non hai que engadila na memoria xeral, será está elaborado en EduCalidade, onde se pode realizar o seguimento. A partir de setembro, poderán precargar novamente o Plan Dixital actual e facer os cambios que se consideren necesarios para o Plan Dixital do curso 2023/ 2024.

- **MEMORIA LINGUA
ESTRANXEIRA: INGLÉS**
- **RELIXIÓN CATÓLICA**
- **EDUCACIÓN FÍSICA**
- **EDUCACIÓN MUSICAL**
- **EDUCACIÓN ARTÍSTICA:
PLÁSTICA**



7.-► MEMORIA-VALORACIÓN DAS ACTIVIDADES DE FORMACIÓN.

A formación foi axeitada e boa malia que algúns dos relatores non ofreceu o que se esperaba. Participar xuntos nun PFPP nunha mesma liña de traballo é moi positivo.

TÍTULO DA ACTIVIDADE	
ANGELA NOVOA BLANCO	<ul style="list-style-type: none"> • G2302014 - Biblioteca creativa. • V2331101 - PFPP 2023/2024 36010009 - CEIP Virxe do Rocío • (PFPP V2331101) V2306191 - PFPP V2331101 Propostas no marco do DUA no CEIP Virxe do Rocío Vigo • (PFPP V2331101) V2306190 - PFPP V2331101 Os recursos do polo creativo no CEIP Virxe do Rocío • V2301023 - Formación para novas persoas coordinadoras de Polos creativos Vigo • V2301011 - Cántancho as matemáticas I
BEGOÑA O. FERNÁNDEZ GONZÁLEZ	<ul style="list-style-type: none"> • V2331101 - PFPP 2023/2024 36010009 - CEIP Virxe do Rocío • (PFPP V2331101) V2306191 - PFPP V2331101 Propostas no marco do DUA no CEIP Virxe do Rocío Vigo • (PFPP V2331101) V2306190 - PFPP V2331101 Os recursos do polo creativo no CEIP Virxe do Rocío
ANA ROSA PÉREZ COMESAÑA	<ul style="list-style-type: none"> • V2331101 - PFPP 2023/2024 36010009 - CEIP Virxe do Rocío • (PFPP V2331101) V2306191 - PFPP V2331101 Propostas no marco do DUA no CEIP Virxe do Rocío Vigo • (PFPP V2331101) V2306190 - PFPP V2331101 Os recursos do polo creativo no CEIP Virxe do Rocío • Xornada de formación para os centros PROA+ (PEM) • Xornada de bibliotecas escolares. • Introducción ao TDAH no campo educativo • Xornada dos Clubs de lectura.

MÓNICA DÍAZ PRADA	<ul style="list-style-type: none"> • <i>V2331101 - PFPP 2023/2024 36010009 - CEIP Virxe do Rocío</i> • <i>(PFPP V2331101) V2306191 - PFPP V2331101 Propostas no marco do DUA no CEIP Virxe do Rocío Vigo</i> • <i>(PFPP V2331101) V2306190 - PFPP V2331101 Os recursos do polo creativo no CEIP Virxe do Rocío</i>
MARILUZ PAZ SILVA	<ul style="list-style-type: none"> • <i>V2331101 - PFPP 2023/2024 36010009 - CEIP Virxe do Rocío</i> • <i>(PFPP V2331101) V2306191 - PFPP V2331101 Propostas no marco do DUA no CEIP Virxe do Rocío Vigo</i> • <i>(PFPP V2331101) V2306190 - PFPP V2331101 Os recursos do polo creativo no CEIP Virxe do Rocío</i>
CARMEN ARNAIZ MENDEZ	<ul style="list-style-type: none"> • <i>V2331101 - PFPP 2023/2024 36010009 - CEIP Virxe do Rocío</i> • <i>(PFPP V2331101) V2306191 - PFPP V2331101 Propostas no marco do DUA no CEIP Virxe do Rocío Vigo</i> • <i>(PFPP V2331101) V2306190 - PFPP V2331101 Os recursos do polo creativo no CEIP Virxe do Rocío</i>
MERCEDES DIZ VEGA	<ul style="list-style-type: none"> • <i>V2331101 - PFPP 2023/2024 36010009 - CEIP Virxe do Rocío</i> • <i>(PFPP V2331101) V2306191 - PFPP V2331101 Propostas no marco do DUA no CEIP Virxe do Rocío Vigo</i> • <i>(PFPP V2331101) V2306190 - PFPP V2331101 Os recursos do polo creativo no CEIP Virxe do Rocío</i>
CONSUELO PÉREZ FALQUE	<ul style="list-style-type: none"> • <i>G2314001 - Congreso internacional de Observa_Acción</i> • <i>V2331101 - PFPP 2023/2024 36010009 - CEIP Virxe do Rocío</i> • <i>(PFPP V2331101) V2306191 - PFPP V2331101 Propostas no marco do DUA no CEIP Virxe do Rocío Vigo</i> • <i>(PFPP V2331101) V2306190 - PFPP V2331101 Os recursos do polo creativo no CEIP Virxe do Rocío</i> • <i>X2302068 Xornadas de formación do equipo de actuación contra o acoso escolar. Equipo ACAE</i> • <i>X2314002 Congreso para coordinadoras e coordinadores de benestar e convivencia.</i>

<p>OLGA ÁLVAREZ SÁNCHEZ</p>	<ul style="list-style-type: none"> • V2331101 - PFPP 2023/2024 36010009 - CEIP Virxe do Rocío • (PFPP V2331101) V2306191 - PFPP V2331101 Propostas no marco do DUA no CEIP Virxe do Rocío Vigo • (PFPP V2331101) V2306190 - PFPP V2331101 Os recursos do polo creativo no CEIP Virxe do Rocío
<p>JUAN LUIS FERNÁNDEZ PÉREZ</p>	<ul style="list-style-type: none"> • V2331101 - PFPP 2023/2024 36010009 - CEIP Virxe do Rocío • (PFPP V2331101) V2306191 - PFPP V2331101 Propostas no marco do DUA no CEIP Virxe do Rocío Vigo • (PFPP V2331101) V2306190 - PFPP V2331101 Os recursos do polo creativo no CEIP Virxe do Rocío • Cambio climático e os impactos ambientais no ámbito galego. Recursos didácticos.
<p>REBECA ARGIBAY RODRÍGUEZ</p>	<ul style="list-style-type: none"> • V2331101 - PFPP 2023/2024 36010009 - CEIP Virxe do Rocío • (PFPP V2331101) V2306191 - PFPP V2331101 Propostas no marco do DUA no CEIP Virxe do Rocío Vigo • (PFPP V2331101) V2306190 - PFPP V2331101 Os recursos do polo creativo no CEIP Virxe do Rocío • Lingua de signos. Curso básico. • Formación para a acreditación da competencia dixital. B2
<p>EVA M^a MADARNÁS RODRÍGUEZ</p>	<ul style="list-style-type: none"> • V2331101 - PFPP 2023/2024 36010009 - CEIP Virxe do Rocío • (PFPP V2331101) V2306191 - PFPP V2331101 Propostas no marco do DUA no CEIP Virxe do Rocío Vigo • (PFPP V2331101) V2306190 - PFPP V2331101 Os recursos do polo creativo no CEIP Virxe do Rocío
<p>OLALLA LEÓN SOTELO</p>	<ul style="list-style-type: none"> • V2331101 - PFPP 2023/2024 36010009 - CEIP Virxe do Rocío • (PFPP V2331101) V2306191 - PFPP V2331101 Propostas no marco do DUA no CEIP Virxe do Rocío Vigo • (PFPP V2331101) V2306190 - PFPP V2331101 Os recursos do polo creativo no CEIP Virxe do Rocío

RAFAEL LORENZO SAN MARTÍN

- V2331101 - PFPP 2023/2024 36010009 - CEIP Virxe do Rocío
- (PFPP V2331101) V2306191 - PFPP V2331101 Propostas no marco do DUA no CEIP Virxe do Rocío Vigo
- (PFPP V2331101) V2306190 - PFPP V2331101 Os recursos do polo creativo no CEIP Virxe do Rocío

MERCEDES FERNÁNDEZ MÉNDEZ

- G2314001 - Congreso internacional de Observa_Acción
- Intelixencia artificial e educación.
- Congreso Internacional de Educación Inclusiva
- A axudada da Neurociencia nos procesos de aprendizaxe
- As prácticas restaurativas no eido educativo
- Congreso para coordinadoras de Benestar Emocional
- Formación inicial en igualdade

8.- ► MEMORIA-VALORACIÓN DO PERSOAL NON DOCENTE.

- **COIDADORA.** Este curso escolar tivemos a sorte de contar con persoal coidador, ata o mes de Nadal, momento no que xa non foron precisos os seus servizos. Agradecer o seu traballo e a súa implicación con tódolos cativos, mestres e familias. Sen dúbida unha gran profesional.
- **PORTEIRO VIXILANTE.** Tivemos a dúas persoas diferentes ao longo do curso. Na actualidade contamos cun porteiro .

9.-MEMORIA-VALORACIÓN SERVIZOS ESCOLARES COMPLEMENTARIOS.

No que atinxe ao COMEDOR ESCOLAR, dicir que o presente curso escolar a adxudicación do servizo foi á empresa MEDITERRANEA. Non tivemos incidencias destacadas, salvo problemas para a organización do servizo e a prestación de actividades complementarias. O persoal precisa mellorar as súas relacións interpersoais.

No tocante ao Transporte poderíase indicar que non houbo problemas.

10.-► MEMORIA-VALORACIÓN DAS RELACIÓNS E ACTIVIDADES FAMILIA. ESCOLA E OUTROS CENTROS, INSTITUCIÓNS E COLABORADORES.

- *Colaboracións con outras institucións. Colaborouse fundamentalmente coa asociación de veciños Casco Vello, coa Deputación, coa Asociación Cultural de Bouzas, e co Concello.*
- *Tamén se colaborou coa Universidade de Vigo e coa Deputación de Pontevedra.*
- *Tivemos moitas necesidades de axuda por parte do departamento de menores da Xunta, servicios sociais do Concello, e incluso co SAF e a fiscalía de menores. .*
- *Positiva a colaboración co instituto adscrito.*
- *Moi boa a experiencia intercentros cando a houbo.*
- *Boa colaboración dos pais.*

11.-MEMORIA DE SECRETARÍA.

O traballo da secretaría do centro, desenvolveuse, como cada curso, con máis boa vontade que tempo e recursos.

Foron elaborados novos modelos de documentación, máis simples que os anteriores, actualizados e adaptados á lei de Protección de Datos e a nova directriz da Xunta que obriga a facer constar na documentación que o pai asinante exime á Consellería de todas responsabilidades.

Atendéronse tódolos requirimentos de certificacións presentados, tanto de alumnado actual do centro como de antigos alumnos.

O proceso de solicitude de admisión e do de matriculación, así como os de solicitude de bolsas (comedor, libros...) resultaron dificultosos.

Polo que atinxe ao aspecto económico, a xestión desenvolveuse con relativa satisfacción, tendo presentados en tempo e forma os balances anuais tanto na Consellería (Orzamentos) coma no Concello (Autoxestión).

12.- ► MEMORIA DO DEPARTAMENTO DE ORIENTACIÓN.

Este Departamento de Orientación é compartido, co CEIP. Párroco Don Camilo e en audición e linguaxe co CEIP Seis do Nadal, e está composto pola Xefa do Departamento (compartida), a mestra de Pedagogía Terapéutica (definitiva a tempo completo,), e o mestre de Audición e Linguaxe, tamén compartido. Precisamos solucionar o problema da orientación; un servizo que consideramos fundamental e que vai a variar anualmente.

A seguinte memoria ten como referente o "Plan Anual de Orientación" xustificada tanto no contexto legal como no contexto do centro, coas súas características e necesidades propias. Trata de facer unha valoración global do traballo realizado durante o presente curso e do grao de consecución dos obxectivos programados. Poden vela na seguinte [ligazón](#)

- [MEMORIA PEDAGOXÍA TERAPEÚTICA](#)
- [MEMORIA PROA+](#)
- [MEMORIA AUDICIÓN E LINGUAXE](#)

Dende este departamento indícase que podería ser interesante a formación sobre educación, xestión emocional e para a prevención de posibles conflitos, tal e como se fixo no presente curso escolar.

13.- ► MEMORIA DA BIBLIOTECA

A memoria de biblioteca poden lela na seguinte [ligazón](#) Podemos dicir que a actividade da biblioteca invade a vida do centro e podemos telo todo na man, nun

Traballo arduo que implica moitas horas fóra do horario , máis este curso tivemos que acostumarnos a traballar co Koha.

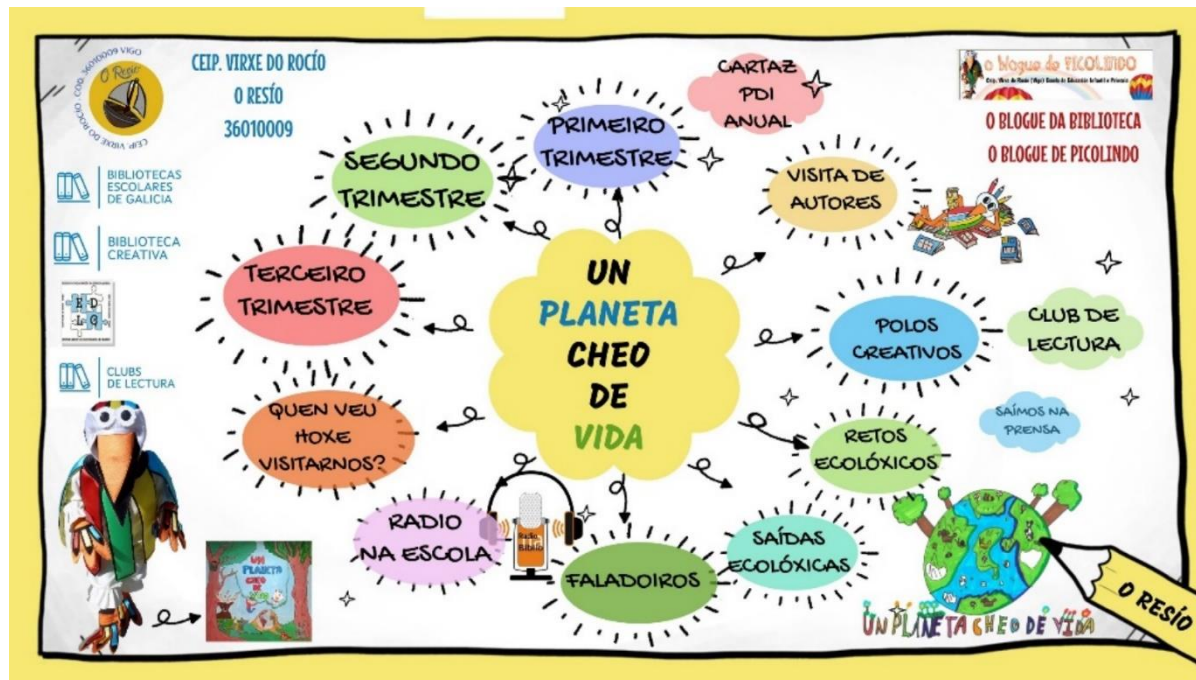
Indicar que serían necesarias máis reunións para maior coordinación e distribucións de pequenos traballos a realizar por outros membros do equipo, personalizados, de xeito que conseguiremos máis eficacia , sobre todo en relación coas Tics e a "alimentación" do blogue para que sexa útil tamén para o profesorado, os enigmas ...

Este curso houbo mais colaboración por parte das familias para desenvolver actividades de “meta biblioteca” é dicir, activades que xorden deste equipo pero que non se desenvolven fisicamente nela.

Con respecto ao traballo técnico deste área, seguimos as tres persoas que temos horario específico para esa función. Os resultados, en xeral, no alumnado son bós, observamos que progresivamente aumenta o interese e o nivel lector do colexio .

Participouse no programa de Biblioteca Creativa, na cal tivemos un orzamento. Esta é a súa [memoria](#). Ao igual que na memoria de biblioteca creouse un deseño interactivo onde poder gozar coas actividades da mesma. Se premes na imaxe podes gozar da súa inter actividade.

Tamén participamos no programa Radio na escola cun traballo que podemos dicir que foi moi interesante e fructífero para o alumnado. Aquí presentamos a [memoria](#) deste programa.



14.-► MEMORIA DO EDNL



Neste curso o equipo EDNL funcionou moi ben, coordinándonos mellor entre os membros do equipo e distribuíndonos mellor as tarefas a desenvolver. Todas as actividades desenvolvidas están recollidas na [memoria do PFUG](#), polo que aquí só facemos esta valoración xeral do funcionamento do equipo EDNL. As tarefas que se desenvolveron, relacionadas coas festividades e co proxecto de expertos son valoradas positivamente. Tamén no relativo á mudanza de nome da escola, desenvolvendo varias actividades que contaron coa cooperación da maior parte do profesorado. Desenvolvememos tamén unha actividade intercentros que contou coa colaboración de outras escolas da contorna, así como a colaboración das familias en diversas actividades, polo que a valoración xeral é moi positiva.

15.-► MEMORIA-VALORACIÓN DA AVALIACIÓN.

Malia tódolos atrancos os resultados foron moi bos pois cos poucos recursos humanos e materiais (equipamento informático) dos que dispomos e a gran cantidade de alumnado de necesidades de apoio educativo. O nivel de asistencia dos alumnos á escola é considerablemente bo.

A asistencia do profesorado á escola o presente curso escolar non foi demasiado regular xa que tivemos moitas e diversas baixas ao longo do curso escolar con cambio constante de substitutos.

O tocante aos resultados académicos, dicir que o 98,54% do alumnado promociona de curso, aínda que unha pequena porcentaxe promociona ao curso seguinte con algunha materia suspensa.

A pesar de contar con profesorado adicional grazas ao programa PROA+ e o PROGRAMA ACOMPAÑA, non obtivemos bo resultados en tódolo alumnado participante no proxecto. Non so se aprende e se traballa na escola, a familia xoga un papel moi importante sobretudo nestas idades tan tempranas.

16.-► MEMORIA-VALORACIÓN DA FORMACIÓN DO PROFESORADO.

A formación realizada polo profesorado foi moi interesante en xeral. No presente curso escolar fixemos dous cursos de formación en centros. No que se refire ao Proxecto de formación en Centro de Polos Creativos, reclamar a chegada de material. Cando chegue xa non imos lembrarnos do funcionamento das distintas ferramentas.

17.-► VALORACIÓN GLOBAL, PROPOSTAS DE MELLORA E INNOVACIÓN.

A MELLOR MELLORA E INNOVACIÓN E PODER GOZAR DA APRENDIZAXE DO ALUMNADO.

De cara ó vindeiro curso ademáis do grupo de traballo ou PFPP, propónse a participación nos seguintes programas da Consellería:

- PLAMBE
- BIBLIOTECA CREATIVA
- CLUB DE LECTURA
- PROA+
- PROGRAMA ACOMPAÑA
- PLAN PROXECTA
- EDIXGAL
- POLOS CREATIVOS
- PC INCLÚE

Valorase dun xeito especial a autoavaliación docente coa finalidade de melloras no proceso de ensino aprendizaxe e en grande medida as actuacións do departamento de Orientación, as titorias, as coordinacións cos especialistas e os documentos elaborados. e/ou habilidades interpersonais.



Potenciar o traballo conxunto e colaborativo de forma que sexamos un equipo transdisciplinar, incidindo sobre outras aprendizaxes mentres provocas outras.

Sería de interese fomentar a formación no centro en resolución de conflitos do alumnado, intelixencia emocional e/ou habilidades interpersonais.

Trala redacción desta memoria, celebrense o claustro fin de curso, coa finalidade de estudar a mesma e chegar a conclusións que nos serán de grande axuda para afrontar o novo curso escolar 2024/2025 que se avexa.

18.- ► APROBACIÓN DA PRESENTE MEMORIA.

Esta memoria foi aprobada por Claustro e Consello escolar o venres 28 de xuño de 2024.

A Directora

Ángela Novoa Blanco