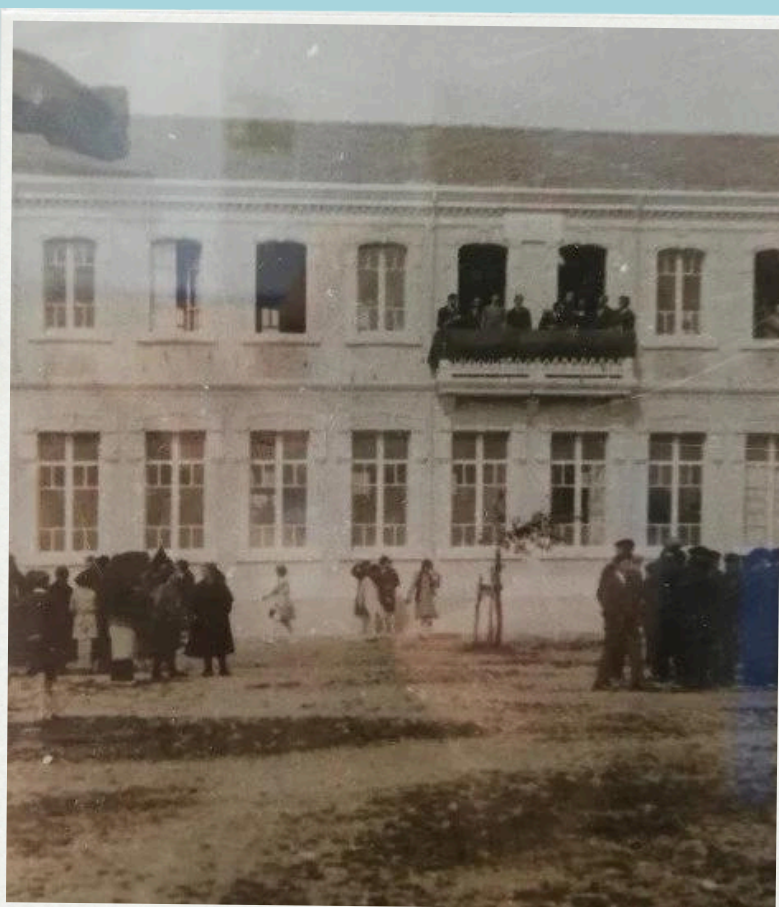


PLAN ANUAL DE LECTURA



**CEIPP SANTA MARÍA
CURSO 2024/25**

1. INTRODUCCIÓN

Este Plan Anual de Lectura (PAL) queda amparado no marco legislativo polas referencias á biblioteca e a lectura recollidas nas principais leis educativas e das que destacamos:

- A Lei Orgánica 3/2020, do 29 de decembro, pola que se modifica a Lei Orgánica 2/2006, do 3 de maio de Educación (LOMLOE).
- O Decreto 155/2022, do 15 de setembro, polo que establece a ordenación e o currículo da educación primaria na Comunidade Autónoma de Galicia.
- O Decreto 150/2022, do 8 de setembro, polo que se establece a ordenación e o currículo da educación infantil na Comunidade Autónoma de Galicia.
- Resolución Resolución do 2 de setembro de 2024, da Dirección Xeral de Ordenación e Innovación Educativa, pola que se ditan instrucións para o desenvolvemento da organización e o funcionamento das bibliotecas escolares nos centros docentes universitarios, de titularidade da Consellería de Educación, Ciencia, Universidades e Formación Profesional no curso académico 2024/25.
- Resolución do PLAMBE (aínda non publicada ao peche deste documento)

A nivel de centro, o PAL parte dos principios do Proxecto Educativo que en materia de competencia lectora e biblioteca se concretan no seu Proxecto de Lectura¹ e o Plan de Biblioteca. Desta maneira, o Plan Anual de Lectura busca recoller os obxectivos ao longo deste curso escolar para lograr no alumnado a súa alfabetización e o pensamento crítico.

Para iso, a biblioteca funcionará coma un espazo vivo e dinámico e ser así:

- punto de apoio aos procesos dun ensino-aprendizaxe inclusivos;
- centro de recursos multimodal (tanto físicos coma dixitais, tanto fondos documentais, como audiovisuais, lúdicos, manipulativos...);
- laboratorio de ideas e espazo para fedellar;

¹ No centro leva desenvolvéndose o Proxecto Lector dende o curso 2007/2008. Incluíuse no PLAMBE no 2021/2013.

- parainfo e lugar de para todas as creacións, ideas... tanto de persoas que nos visiten como do alumnado e o resto da comunidade educativa.

2. ANÁLISE DA BIBLIOTECA

Aínda que o documento se desenvolva ao longo do curso dunha maneira flexible, realista buscando que sexa operativo, partimos da análise e valoración da memoria do curso anterior para establecer os obxectivos para este ano e as liñas prioritarias de actuación. Así, destacamos, a nivel organizativo a gran cantidade de fondos antigos que alberga o espazo de biblioteca. Isto non axuda á selección autónoma de exemplares por parte do alumnado xa que visualmente non é demasiado atractiva nalgúns espazos, e tampouco permite acoller novos recursos e materiais que se van incorporando a un concepto máis amplo de biblioteca como laboratorio de ideas e proxectos. Pensamos que as distintas zonas non están claramente diferenciadas, o que tamén dificulta o propio aprendizaxe sobre o concepto de biblioteca e todos os recursos que nos pode achegar e a lóxica de como estes están organizados.

No tocante ao emprego que fai da comunidade educativa, contrasta o uso irregular que fai o profesorado dos recursos da mesma (ben levándoos para as súas aulas, ben empregando o espazo da biblioteca durante as horas do tempo lectivo) fronte ao uso continuo que fai o alumnado dese espazo nos tempos de lecer de maneira libre. É certo que podemos observar que os fondos maioritariamente empréstados son literarios, e non tanto dos libros informativos e tampouco os da hemeroteca.

As bibliotecas de aula son o cerne dos tempos de ler, aínda que os exemplares que albergan son normalmente os libros máis antigos e, moitas veces os máis desgastados do centro.

3. OBXECTIVOS

Dentro do Plan de Lectura establécese como obxectivo xeral formar ao alumnado como lectores e lectoras competentes en todos os soportes e contextos. Para iso especificanse os seguintes obxectivos:

- Desenvolver a competencia lectora
- Favorecer a competencia literaria
- Educar no uso crítico da información
- Fomentar o hábito da lectura
- Apoiar a adquisición de competencias clave
- Consolidar a biblioteca cmo centro de recursos e cultura do centro.

Para este curso escolar, estes obxectivos xerais queremos traballalos a partir dos seguintes de carácter operativo:

En relación co equipamento e a organización:

1. Seguir co expurgo e renovación dos fondos da biblioteca.
2. Contactar con outras institucións para un posible aproveitamento de fondos infrautilizados no centro.
3. Adquirir material específico para actividades abertas e multisensoriais adecuadas nun tratamento inclusivo da diversidade de nenos e nenas do centro.
4. Reorganizar a localización dos fondos informativos de acordo coa CDU.
5. Formar ao profesorado e ao alumnado no programa Koha.

En relación co fomento da lectura:

1. Sistematizar a lectura compartida.
2. Dinamizar as publicacións periódicas cun sistema de sobre viaxeiro por aulas.
3. Propoñer caixas viaxeiras de materiais de construcións e xogos para as aulas.
4. Propoñer actividades periódicas en relación a busca e descubrimento dos fondos informativos.

5. Formar ao alumnado no programa EL-BE.2

En relación coa inclusión da comunidade educativa:

1. Potenciar a caixa de suxestións para a renovación de fondos.
2. Levar a cabo actividades de colaboración coa biblioteca municipal.

4. CRITERIOS METODOLÓXICOS

Fundamentamos o traballo nos criterios metodolóxicos que se establecen no Plan de Lectura partindo do Proxecto Educativo:

1. Ser unha actividade adaptada ás necesidades, características e intereses da comunidade escolar.
2. Empregar todos os recursos, soportes e contextos que sexan posibles, de xeito que sexan dinámicos e estimulantes para o alumnado.
3. Crear un ambiente lector que favoreza o achegamento aos libros e a lectura, onde se poña en valor esta actividade.
4. Ter un enfoque funcional e operativo.
5. Ser o resultado dunha reflexión e un traballo conxunto e coordinado por todos os membros.
6. Ser flexibles ás melloras e cambios que a propia dinámica provoque.
7. Manter colaboración familia-escola, potenciando a participación da familia no proceso.
8. Cargar de significado calquera experiencia lectora.

5. RECURSOS

- Recursos humanos:
 - Equipo de biblioteca: Este curso escolar só a coordinadora de biblioteca ten horas lectivas dedicadas á biblioteca, fronte aos cursos anteriores nas que

todas as persoas que formaban parte do equipo tiñan algunha hora. O equipo reúnese unha vez ao mes, amais de todas as conversas nos tempos e espazos de carácter informal.

- Claustro de profesorado: Todo o claustro participa das reunións da biblioteca mensuais. Amais ten unha hora asignada lectiva na que ten á súa disposición a biblioteca do centro para traballar co seu alumnado. Isto non quere dicir que poida dispoñer dela en calquera momento que estea libre.
 - Alumnado: Accede á biblioteca durante os tempos de lecer de maneira libre, e tamén co profesorado cando este considere.
 - Axudantes de biblioteca: Os nenos e as nenas dos últimos cursos poden ser axudantes voluntarios e voluntarias para os tempos de lecer.
 - Familias: Durante o curso organízanse distintas actividades coas familias de fomento da lectura. Amais poden achegarse ao centro e dispoñer do seu fondo.
 - Entidades culturais da contorna: Participase nas actividades que propoñen distintas asociacións e entidades, en especial a biblioteca municipal.
- Recursos materiais destacados:
 - Biblioteca de centro: fondos documentais, xogos e outros elementos manipulativos, impresora 3D, dous ordenadores de mesa para o alumnado, dúas tablets, un encerado dixital interactivo, un ordenador portátil para a proxección, un ordenador para a persoa bibliotecaria.
 - Bibliotecas de aula: fondos documentais
 - Aula de informática: ordenadores de mesa.

6. TEMPORALIZACIÓN DAS ACTIVIDADES

ACTIVIDADES SISTEMATIZADAS

- Hora de Ler en cada aula despois do tempo de lecer, segundo estableza a mestra ou mestre que imparta docencia nesa hora co grupo clase.
- Mochilas viaxeiras, na que cada titor ou titora establece o número de mochilas por aula (sobre todo dependendo do número de alumnado) e o material que inclúe, coa colaboración do profesorado especialista.
- Proxecto de centro anual “De ponte a ponte con Lili”, no que afondaremos sobre os ríos do concello das Pontes e o seu patrimonio natural, histórico e cultural.
- Apertura de biblioteca durante os tempos de lecer coa axuda do alumnado axudante.
- Reto de lector dun libro a ler cunha temática ou característica concreta ao mes.
- Exposición de fondos e recomendacións lectoras das distintas conmemoracións ao longo do curso escolar.

Ademais destas, durante este curso buscamos establecer como habituais outras que fomenten o hábito lector:

- Sobre viaxeiro de xornais e revistas para dinamizar a súa lectura. Viaxará polas aulas ao longo do mes un sobre con varios exemplares dos xornais e revistas ás que o centro está subscrito para incentivar lectura deste tipo de fondos.
- Escornabot viaxeiro, cunha caixa na que se recollan creacións e retos dunhas clases a outras en relación a distintas temáticas propostas.
- Lecturas compartidas durante un día á semana, na que o alumnado de máis idade prepara e le un libro nas aulas de cursos inferiores.
- Exposición de talentos durante un dos recreos, na que o alumnado ou o resto da comunidade educativa ten a súa disposición a biblioteca para amosar aquelas afeccións ou outras habilidades que lle gustan ao resto dos nenos e nenas.
- Difusión das actividades realizadas e as propostas da biblioteca a través do seu blog e a páxina web do centro.

ACTIVIDADES PUNTUAIS

- O 24 de outubro inauguramos a biblioteca cunha xincana por aulas. Buscando e resolvendo pezas para coñecer o funcionamento da CDU e a organización do espazo terán a recompensa final e a mochila viaxeira.
- O mes da ciencia en galego realizaranse distintas actividades relacionadas coa temática.
- Día da Muller e a Nena na Ciencia (charlas e obradoiros informativos).
- O Día de Rosalía, atendendo especialmente á obra de Rosalía de Castro.
- Entroido en relación co proxecto anual do centro.
- Obradoiros arredor do fomento da creatividade do alumnado (bibliotecas creativas)
- Semana da Prensa: creación e publicación da revista do centro Chorima.
- Semana do Libro: apadriñamento lector de todos os nenos e nenas.
- Semana das Letras Galegas, con distintas actividades para coñecer ás persoas homenaxeadas neste curso e, neste caso, o sentido desta homenaxe.
- As actividades propias do proxecto documental que se organizarán ao longo do curso (no primeiro trimestre será a fase de formación para o profesorado e motivación para o alumnado, durante o segundo realizaranse actividades de investigación e descubrimento. No último trimestre realizaranse distintas propostas para xuntar e expoñer todo o traballo realizado).

ACTIVIDADES DE AULA

- Propostas para Educación infantil:
 - Identificar o seu nome.
 - Realizar lectura de contos.
 - Poñer título e texto a debuxos, contos de imaxes...
 - Facer dramatización de contos.

- Ler contos en voz alta.
- escoitar contos.
- Ilustrar contos.
- Dramatizar co teatro de sombras
- Propostas para Educación Primaria:
 - Manipular libremente libros na biblioteca.
 - Organizar exposicións de libros preferidos.
 - Facer lecturas en voz alta.
 - Elaborar murais sobre contos e outros documentos.
 - Organizar representacións de diferentes tipos de texto.
 - Organizar por aulas o recuncho de lectura para ser empregado polo alumnado cando remate as tarefas.
 - Elaborar fichas de lectura.
 - Elaborar guías de lectura recomendadas.

6. COORDINACIÓN COAS FAMILIAS E OUTRAS INSTITUCIÓNS

É importante implicar ás familias nas actividades deseñadas en relación ao fomento da lectura e o seu hábito. Propóranse a estas lecturas compartidas nas distintas aulas.

Ademais, facilitarase a participación nas actividades propostas a nivel de Concello e outras institucións, particularmente a biblioteca.

7. AVALIACIÓN

O proceso de avaliación será sempre flexible, global e continuo. Realizarase en diferentes momentos do curso; un primeiro contacto inicial para estudar a realidade concreta do centro, ao longo dos diferentes trimestres e ao finalizar o curso para valorar o traballo feito

e os aspectos de mellora cara o vindeiro curso. Teremos en conta para avaliar o proceso lector:

- O interese, a motivación e a participación nas actividades propostas.
- Rexistro dos préstamos feitos e a súa tipoloxía
- Progreso da comprensión lectora.
- A efectividade dos recursos para as propostas pedagóxicas tanto das distintas materias como de outras actividades complementarias.
- Grao de consecución dos propios obxectivos propostos.