

# PLAN DE ADAPTACIÓN Á SITUACIÓN COVID 19.

## CURSO 2020-2021. CEIP SANTA IRENE.

### Índice

Medidas de prevención básica .PAX 2

Medidas xerais de protección individual. PAX.8

Medidas de limpeza . PAX 11

Material de protección. PAX 13

Xestión dos abrochos.PAX 13.

Xestión das peticións de supostos de vulnerabilidade. PAX 17

Medidas de carácter organizativo. PAX 17

Medidas en relación coas familias e ANPA. PAX 19

Medidas para o alumnado transportado. PAX 20

Medidas de uso do comedor.PAX 20

Medidas específicas para o uso doutros espazos.PAX20

Medidas especiais para os recreos .PAX 24

Medidas específicas para alumnado de educación infantil e dos dous primeiros cursos de primaria. PAX 24

Medidas específicas para alumnado de NEE. PAX 26

Previsións específicas para o profesorado. PAX 27

Medidas de carácter formativo e pedagóxico. PAX 29

ANEXOS I, II, III, IV e V.PAX. 31

# **PLAN DE ADAPTACIÓN Á SITUACIÓN COVID 19.** **CURSO 2020-2021. CEIP SANTA IRENE.**

## **MEDIDAS DE PREVENCIÓN BÁSICA**

### **1. Denominación do centro, enderezo e teléfonos.**

CEIP Santa Irene. Rúa Campo Santa Irene s/n. 15970. Porto do Son.

Tifs: 881866854//881866852// 881866856

### **2. Membros do equipo COVID**

Lourdes San José Manso (coordinadora). Tlf. 881866852

Jesús Manuel Rodríguez Boullón

Susana Antelo Calo

### **3. Centro de Saúde de referencia**

CS Porto do Son. Rúa Atalaia, s/n, 15970 Porto do Son, A Coruña

Tlf. 981854062

Paula de Blas Abad (coordinadora).

### **4. Determinación do espazo de illamento COVID e dos elementos de protección que inclúe.**

O espazo de illamento queda establecido na aula de Convivencia.

Este espazo conta con ventilación adecuada, solución hidroalcohólica, papeleira de pedal e panos desbotables.

## 5. Número de alumnos por nivel e etapa educativa.

3 anos	4 anos	5 anos	1º prim	2ºA prim	2ºB prim	3ºA prim	3ºB prim	4ºprim	5ºA prim	5º B prim	6º prim
13	20	20	19	13	13	14	13	10	14	14	24

## 6. Cadro de persoal do centro educativo

Claustro: 21

Persoal non docente: 2

Limpeza: 2

**7. Determinación dos grupos estables de convivencia (infantil e primaria) e dos colaborativos na etapa de infantil, con asignación da aula, do alumnado, do profesorado que exerza a titoría e os especialistas que impartan materias ao grupo**

Grupo	Aula	Nº alumnado	Titor/a	Especialistas MÚS. EF. RELX. INGL. PT. AL.
3 anos	1.6	13 3 grupos de 3 y 1 de 4.		
4 anos	1.1	20 5 grupos de 4		
5 anos	1.2	20 5 grupos de 4		
1º prim	1.5	19		
2ºA prim	1.4	13		
2ºB prim	1.3	13		
3º A prim	2.5	14		
3ºB prim	2.2	13		
4º prim	2.7	10		
5ºA prim	2.6	14		

5ºB prim	2.8	14		
6º prim	2.9	24		

**8. Medidas específicas para os grupos de infantil, con inclusión de medidas que xa figuren no protocolo das consellerías ou doutras acomodadas á realidade do centro e do grupo.**

Seguiranse AS INSTRUCCIÓNS POLAS QUE SE INCORPORAN A DECLARACIÓN DE ACTUACIÓN COORDINADAS EN MATERIA DE SAÚDE PÚBLICA APROBADAS POLO CONSEJO INTERTERRITORIAL DO SISTEMA NACIONAL DE SALUD PÚBLICA (D.O.G Nº 174 BIS DO 28-08-2020) E A ACTUALIZACIÓN DAS RECOMENDACIÓN SANITARIAS DO COMITÉ CLÍNICO AO PROTOCOLO DO 22 DE XULLO DE ADAPTACIÓN AO CONTEXTO DA COVID 19 NOS CENTROS DE ENSINO NON UNIVERSITARIO DE GALICIA PARA O CURSO 2020-2021, no seu punto 22:

**22. Medidas específicas para o alumnado de educación infantil**

22.1. Recoméndase o inicio da xornada con accións nas que se traballe a lembranza de normas de hixiene e a concienciación do alumnado coa pandemia, actividades que se realizarán presentadas como algo lúdico. Debe terse en consideración que o uso do xel hidroalcohólico en idades temperás pode supor o risco de que metan inmediatamente os dedos na boca polo que no caso dos dispensadores non deben de ser accesibles sen supervisión.

22.2. Reducirase o traballo de mesa simultáneo de gran grupo. No caso de ter unha mesa longa ou espazosa asignaranse mediante sinalética os espazos que poden utilizarse separados por unha distancia de entre 1 e 1,5 metros.

22.3. Para o xogo en recantos (ambientes) delimitarase e organizarase o seu uso de xeito individual, garantindo a desinfección posterior ao seu uso, tanto do espazo e como dos materiais. Estes materiais non serán de moitas pezas e serán de fácil desinfección. Aconséllase eliminar xoguetes ou obxectos que non sexan estritamente necesarios

22.4. A merenda realizarase de xeito individual en grupos colaborativos e en espazos diferenciados. No caso de ser posible no patio exterior para garantir o distanciamento sempre que o tempo o permita.

22.5. Nos recreos débese reforzar a vixilancia, procurando evitar o contacto ou ben organizar distintas quendas. Os elementos de xogo como tobogáns non deberían empregarse, así como areeiros en grupo xa que provoca a xuntanza entre o alumnado. A organización dos recreos poderá limitarse a un solo grupo con alternancias horarias entre grupos, a criterio da dirección do centro.

22.6. Os obradoiros serán adaptados a grupos máis reducidos e procurando a desinfección do material (robótica, xogos...) despois de cada uso

### **9. Canle de comunicación para dar a coñecer ao equipo COVID os casos de sintomatoloxía compatible, as ausencias de persoal non docente e profesorado e para a comunicación das familias co equipo COVID para comunicar incidencia e ausencias.**

- Canle de comunicación para dar a coñecer ao equipo COVID os casos de sintomatoloxía compatible, as ausencias de persoal non docente e profesorado:

1º: Comunicación telefónica. Facilítase o tlf do colexio. 881866854/52

2º: Correo electrónico : [ceip.santairene@edu.xunta.gal](mailto:ceip.santairene@edu.xunta.gal)

3º: Rexistro diario de faltas por parte dos titores e da Xefatura.

- Canle para a comunicación das familias co equipo COVID para comunicar incidencia e ausencias.

1º: Comunicación telefónica. Facilítase o tlf do colexio. 881866854/52

2º: Correo electrónico : [ceip.santairene@edu.xunta.gal](mailto:ceip.santairene@edu.xunta.gal)

### **10. Procedemento de rexistro de ausencias do persoal e do alumnado.**

Rexistro ausencias alumnado: diariamente no XADE os mestres/as especialistas e titores rexistrarán as faltas, tal e como se viña facendo ata agora.

Rexistro ausencias persoal: A Xefatura rexistra diariamente as faltas do persoal nunha libreta destinada a tal fin. Nos 5 primeiros días do mes envíase o rexistro á Inspección.

Os/as titores/as comunicarán á coordinadora do Equipo Covid as ausencias de alumnado diariamente.

Xefatura comunicará diariamente e en tempo as faltas do persoal docente e non docente á dirección (coordinadora Equipo Covid)

### **11. Procedemento de comunicación das incidencias as autoridades sanitarias e educativas a través da aplicación informática.**

As incidencias serán comunicadas diariamente e en tempo pola coordinadora do Equipo Covid a través da aplicación informática que facilite a Consellería.

## **MEDIDAS XERAIS DE PROTECCIÓN INDIVIDUAL**

**12. Croques da situación dos pupitres nas aulas ben de xeito individual ou croques xenérico que sexa reproducibile nos restantes espazos. Identificación da posición do profesorado.**

### **ANEXO I.**

**13. Cando o tamaño da aula non permita as distancias mínimas identificación de espazos ou salas para asignar a grupos.**

O centro dispón de aulas para cada grupo.

**14. Determinación das medidas para o uso de espazos de PT e AL, departamento de orientación ou aulas especiais do centro.**

Seguiranse AS INSTRUCIÓNS POLAS QUE SE INCORPORAN A DECLARACIÓN DE ACTUACIÓNS COORDINADAS EN MATERIA DE SAÚDE PÚBLICA APROBADAS POLO CONSEJO INTERTERRITORIAL DO SISTEMA NACIONAL DE SALUD PÚBLICA (D.O.G Nº 174 BIS DO 28-08-2020) E A ACTUALIZACIÓN DAS RECOMENDACIÓNS SANITARIAS DO COMITÉ CLÍNICO AO PROTOCOLO DO 22 DE XULLO DE ADAPTACIÓN AO CONTEXTO DA COVID 19 NOS CENTROS DE ENSINO NON UNIVERSITARIO DE GALICIA PARA O CURSO 2020-2021, no seu punto 24:

## 24. Normas específicas para o alumnado con NEE

24.1. Na atención ao alumnado con necesidades educativas especiais recoméndase o uso das máscaras dentro e fóra da aula cando non se cumpra coa distancia mínima de seguridade. No caso de non poder facer uso da mesma optarase por outras fórmulas que garantan a protección individual como pode ser o uso de pantallas e mamparas así como a protección colectiva, establecendo grupos de convivencia estable formados polo alumnado do mesmo grupo docente e aula. Neste caso limitaranse as interaccións dos grupos.

24.2. O persoal que preste atención a este alumnado valorará o emprego de pantallas/viseiras no caso de que o alumnado non poida facer uso das máscaras e a súa atención requira no respectar a distancia de seguridade.

24.3. No caso de que o alumnado non teña autonomía, organizarase o acompañamento deste nas entradas, saídas, traslado polo centro e no momento do recreo, así como na hixiene de mans nos momentos de entrada ao centro, cambio de aula e de actividade, despois de ir ao baño, tras esbirrar ou tuser, antes e despois de comer e naqueles casos que sexa preciso, dando sempre marxe ao desenvolvemento da súa autonomía.

24.4. Asignarase un aseo no centro no que se intensificará a limpeza e a desinfección como medida de prevención de risco.

24.5. O departamento de orientación colaborará co equipo Covid na identificación das necesidades de protección e hixiene que este alumnado precisa para a súa atención.

24.6. No caso dunha escolarización combinada, coidarase adoptar as mesmas medidas co fin de facilitar a comprensión das mesmas por parte deste alumnado.

24.7. O centro educativo axustará todas as indicacións e comunicacións dirixidas a este alumnado que ten escolarizado, aos diferentes sistemas de comunicación utilizados co alumnado con necesidades educativas especiais

Modelo de cuestionario avaliación de medidas como anexo ao Plan: **ANEXO II**

## 15.Determinación dos xeitos de realizar titorías coas familias.

Seguiranse AS INSTRUCIÓN POLAS QUE SE INCORPORAN A DECLARACIÓN DE ACTUACIÓN COORDINADAS EN MATERIA DE SAÚDE PÚBLICA APROBADAS POLO



CONSEJO INTERTERRITORIAL DO SISTEMA NACIONAL DE SALUD PÚBLICA (D.O.G Nº 174 BIS DO 28-08-2020) E A ACTUALIZACIÓN DAS RECOMENDACIÓNS SANITARIAS DO COMITÉ CLÍNICO AO PROTOCOLO DO 22 DE XULLO DE ADAPTACIÓN AO CONTEXTO DA COVID 19 NOS CENTROS DE ENSINO NON UNIVERSITARIO DE GALICIA PARA O CURSO 2020-2021, no seu punto 26.6

26.6. Na realización de reunións de titorías utilizarase, sempre que sexa posible, o recurso á reunión non presencial mediante vídeo chamada ou teléfono. Se non fose posible por imposibilidade dos proxenitores e a reunión teña que ser presencial adaptaranse espazos exclusivos para este tipo de reunións onde se garantirá mediante obstáculos físicos a distancia de seguridade e o emprego de máscara xunto coa dispoñibilidade de produtos de limpeza de mans.

### **16. Canles de información ás familias e persoas alleas ao centro (provedores, visitantes, persoal do concello....).**

Canles de información ás familias : Abalar, páxina web do centro e correo electrónico, vía telefónica.

Canles de información a persoas alleas ao centro (provedores, visitantes, persoal do concello....): Páxina web do centro e correo electrónico, vía telefónica.

### **17. Uso da máscara no centro.**

Seguiranse AS INSTRUCCIÓNS POLAS QUE SE INCORPORAN A DECLARACIÓN DE ACTUACIÓNS COORDINADAS EN MATERIA DE SAÚDE PÚBLICA APROBADAS POLO CONSEJO INTERTERRITORIAL DO SISTEMA NACIONAL DE SALUD PÚBLICA (D.O.G Nº 174 BIS DO 28-08-2020) E A ACTUALIZACIÓN DAS RECOMENDACIÓNS SANITARIAS DO COMITÉ CLÍNICO AO PROTOCOLO DO 22 DE XULLO DE ADAPTACIÓN AO CONTEXTO DA COVID 19 NOS CENTROS DE ENSINO NON UNIVERSITARIO DE GALICIA PARA O CURSO 2020-2021, no seu punto 3.2

3.2. O uso da máscara será obrigatorio a partir dos 6 anos de idade con independencia do mantemento da distancia interpersonal, sen prexuízo das exencións previstas no ordenamento xurídico.

O alumnado (a partir do nivel de infantil) e o profesorado, así como o restante persoal, teñen a obriga de usar máscaras durante toda a xornada lectiva en todos os espazos do centro educativo, aínda que se cumpra coa distancia de seguridade.

Será obriga do alumnado levar unha segunda máscara de recambio, así como un estoxo específico para gardala en caso necesario, como por exemplo no comedor.

A obrigación contida no apartado anterior non será esixible para as persoas que presenten algún tipo de enfermidade ou dificultade respiratoria que poida verse agravada polo uso da máscara ou que, pola súa situación de discapacidade ou dependencia, non dispoñan de autonomía para quitarse a máscara, ou ben presenten alteracións de conduta que fagan inviable a súa utilización.

A imposibilidade do uso da máscara deberá ser acreditada polo pediatra ou facultativo do alumno/a ou da persoa obrigada.

Dentro da información a subministrar ás familias o alumnado e o persoal dos centros incluírase a formación precisa sobre o uso correcto das máscaras, a súa duración ou necesidade de lavado e os sistemas de conservación e gardado durante períodos breves de non uso.

Na cartelería do centro existirá unha específica que lembre a formación sobre uso de máscaras.

## **18. Información e distribución do Plan entre a comunidade educativa**

O “Plan de adaptación a situación COVID-19 no curso 2020/2021” será comunicado ao persoal do centro, a todas as familias e ao alumnado, neste último caso a partir dos niveis de ensino obrigatorio. Será remitido tamén a Inspección educativa xunto co resto da documentación correspondente ao inicio de curso.

Publicarase na páxina web do colexio.

## **MEDIDAS DE LIMPEZA**

### **19- Asignación de tarefas ao persoal de limpeza, espazos e mobiliario a limpar de xeito frecuente.**

Corresponde ao Concello de Porto do Son

O persoal non docente (conserxe e persoal de limpeza) depende do Concello. Este persoal realizará as tarefas de limpeza segundo lle sexan asignadas individualmente desde o Concello: En horario lectivo (mañá) atenderase especialmente a espazos e mobiliario de uso frecuente:

- Ventilación das aulas antes da chegada do alumnado.

- Limpeza/desinfección dos baños dúas veces (10:15 e 12:00 horas) durante a xornada lectiva.
- Limpeza/desinfección dos pasamáns.
- Limpeza e desinfección de zonas sensibles de uso frecuente (interruptores de luz, pomos das portas...)

Fóra do horario lectivo (tarde) realizarase a limpeza xeral do centro, prestando especial atención á limpeza e desinfección de:

- Superficies de traballo .
- Todas as aulas e zonas de uso común.
- Despachos.
- Sala de mestres.

## **20- Distribución horaria do persoal de limpeza e da alternancia semanal ou mensual de tarefas. (no caso de que existan dúas ou mais persoas de limpeza polo menos unha delas realizará o seu traballo en horario de mañá).**

Corresponde ao Concello de Porto do Son

Fóra do horario lectivo (**tarde**) realizarase a limpeza xeral do centro, prestando especial atención á limpeza e desinfección de:

- Superficies de traballo .
- Todas as aulas e zonas de uso común.
- Despachos.
- Sala de mestres.

## **21- Material e proteccións para a realización das tarefas de limpeza.**

Corresponde ao Concello de Porto do Son

Todo o persoal de limpeza empregará os elementos de protección aconsellados para levar a cabo este labor, como son as luvas e a máscara. Cada un/ha terá o seus propios utensilios básicos.

## **22- Cadro de control de limpeza dos aseos.**

Corresponde ao Concello de Porto do Son

En cada baño existirá un modelo semanal de control de limpeza, no que se anotarán ás horas ás que se realizaron os labores e a persoa encargada de levalos a cabo.

23- Modelo de checklist para anotar as ventilacións das aulas (a colocar en cada aulas).

## **REXISTRO - VENTILACIÓN DAS AULAS - CURSO 20/21**

Curso	LUNS	MARTES	MÉRCORES	XOVES	VENRES
	DÍA:	DÍA:	DÍA:	DÍA:	DÍA:
8:45 9:40					
9:40 10:35					
10:35 11:30					
11:30 12:00	R E C R E O				
12:00 12:55					
12:55 13:45					

### 24- Determinación dos espazos para a xestión de residuos.

En cada espazo do centro colocarase unha papeleira con pedal, corresponde ao Concello de Porto do Son a retirada dos residuos, xa que son eles os responsables da limpeza do centro.

## **MATERIAL DE PROTECCIÓN**

### **25- Rexistro e inventario do material do que dispón o centro.**

- máscaras:150
- papeleiras de pedal: 1 por habitáculo (28)
- dispensadores de solución alcohólica e dispensadores de xel hidroalcohólico: 1 por aula /espazo.(28)
- xel hidroalcohólico: 30 litros.
- kit de protección/limpeza e desinfección persoal : 1 por mestre/a

### **26-Determinación do sistema de compras do material de protección.**

Secretaría realizará os pedidos segundo sexan necesarios.

### **27- Procedemento de distribución e entrega de material e da súa reposición.**

A coordinadora do Equipo Covid será a responsable de facer entrega de material e repoñer cando sexa necesario.

## **XESTIÓN DOS GROMOS**

28- Seguiranse AS INSTRUCIÓNS POLAS QUE SE INCORPORAN A DECLARACIÓN DE ACTUACIÓNS COORDINADAS EN MATERIA DE SAÚDE PÚBLICA APROBADAS POLO CONSEJO INTERTERRITORIAL DO SISTEMA NACIONAL DE SALUD PÚBLICA (D.O.G Nº 174 BIS DO 28-08-2020) E A ACTUALIZACIÓN DAS RECOMENDACIÓNS SANITARIAS DO COMITÉ CLÍNICO AO PROTOCOLO DO 22 DE XULLO DE ADAPTACIÓN AO CONTEXTO DA COVID 19 NOS CENTROS DE ENSINO NON UNIVERSITARIO DE GALICIA PARA O CURSO 2020-2021, no seus puntos 7 e 8

### **7. Xestión dos gromos.**

No contexto deste protocolo, defínese gromo como a aparición súbita dunha enfermidade epidémica entre a poboación nun determinado lugar, sendo sinónimo de abrocho ou brote.

7.1. Non asistirán ao centro aqueles estudantes, docentes e outros profesionais que teñan síntomas compatibles con COVID-19, así como aqueles que se atopen en illamento por diagnóstico de COVID-19, ou en período de corentena domiciliaria por ter contacto estreito con algunha persoa con síntomas ou diagnosticada de COVID-19. Tampouco acudirán ao centros as persoas en espera de resultado de PCR por sospeita clínica.

7.2. Diante dun suposto no que unha persoa ou alumno/a da que se sospeita que comeza a desenvolver síntomas compatibles con COVID-19 no centro educativo as medidas de prevención e control levaranse a cabo por parte do SERGAS en base ao documento técnico elaborado pola Ponencia de Alertas y Planes de Preparación y Respuesta: "Guía de actuación ante la aparición de casos de COVID-19 en centros educativos", en virtude da mesma: Levarase a un espazo separado de uso individual, colocaráse unha máscara cirúrxica (tanto ao que iniciou síntomas como á persoa que quede ao seu coidado), e contactarase coa familia, no caso de afectar a alumnado. A persoa ou o seu titor deberán chamar ao seu centro de saúde de Atención Primaria para solicitar consulta, ou ao teléfono de referencia do SERGAS e seguiranse as súas instrucións.

En caso de presentar síntomas de gravidade ou dificultade respiratoria chamarase ao 061. O/A traballador/a que inicie síntomas debe abandonar o centro protexido por máscara cirúrxica, e logo de seguir as instrucións do centro de saúde ata que a súa situación médica sexa valorada por un profesional sanitario. De confirmarse o positivo, o equipo Covid do centro escolar comunicaráo ao equipo Covid-escola do centro de saúde de referencia.

7.3. No suposto da aparición dun caso, ou dunha sospeita, de coronavirus nun centro educativo tanto sexa do alumnado, profesorado ou persoal do centro, a persoa coordinadora do equipo formado na COVID-19 incluírá na aplicación informática a información prevista do eventual afectado/a; os que teñan a consideración de contactos estreitos, os dos compañeiros/as afectados/as e do seu profesorado, así como de quen poida ser unha persoa próxima que estea vencellada ao centro educativo.

A aplicación xerará unha alerta no Central de Seguimento de Contactos (CSC) quen se encargará da vixilancia evolutiva das persoas identificadas como contactos. Cando o fluxo de información proceda da autoridade sanitaria incorporárase a mesma información.

7.4 A familia dun neno ou nena con sospeita de contaxio, deberá solicitar unha consulta telefónica co seu pediatra para que este avalíe a necesidade de solicitude dunha proba diagnóstica.

7.5. Tras a aparición dun caso confirmado da Covid 19 seguíanse as instrucións da Autoridade Sanitaria.

## 8. Escenarios no suposto dos gromos

8.1. A autoridade sanitaria, en función do número de contaxios, poderá ordenar a corentena dun grupo determinado de contactos estreitos do centro escolar, o peche dunha ou varias aulas, dun nivel educativo ou do centro educativo na súa totalidade de conformidade co previsto na "Guía de actuación ante la aparición de casos de COVID-19 en centros educativos", e co "Protocolo de actuación da Consellería de Sanidade en materia de Saúde Pública en relación con illamentos e corentenas para a prevención e control da infección por SARS-Co-V-2" publicada por Orde da Consellería de Sanidade no D.O.G. do 20 de agosto de 2020, cos seguintes supostos:

- Tendo en conta que segundo o criterio epidemiolóxico considerase contacto estreito a calquera alumno, ou profesional do centro educativo, profesor ou outro traballador que compartise espazo co caso confirmado a unha distancia <2 metros ao redor do caso confirmado durante máis de 15 minutos sen utilizar a máscara os contactos serán determinados pola autoridade sanitaria segundo os protocolos vixentes en cada momento.

- As persoas que teñan a consideración de contactos estreitos da persoa cun diagnóstico confirmado (cunha obriga de illamento durante 10 días) deberán entrar en corentena, estando corentenados nos seus domicilios e suspenderán mentres dure este a ensinanza presencial polo un período de 14 días. O restante alumnado da aula que non teña a consideración de contacto estreito poderá continuar coa asistencia presencial á aula. Aos contactos estreitos realizaráselle unha proba de COVID nun prazo non superior a 48 horas para identificar ás persoas que teñan unha posible infección por COVID-19.

- En función da intensidade e virulencia do gromo, así como do número de persoas e niveis educativos afectados a Autoridade Sanitaria poderá acordar a medida de corentena da totalidade das persoas que conforman unha aula, das que conforman un nivel educativo completo onde teña xurdido o gromo ou, de ser o caso, da totalidade das persoas que integran un centro educativo. A medida será proposta pola Autoridade Sanitaria dentro do Grupo de Coordinación e Seguimento da Pandemia, previsto no punto 10.1 deste protocolo.( 10.1. Conformado por membros

das consellerías de Educación, Universidade e Formación Profesional existirá un Grupo de Coordinación e Seguimento da Pandemia que se constituirá como elemento básico de coordinación e adopción de decisións. O equipo estará conformado por parte da consellería de Educación, pola persoa titular da Secretaría Xeral Técnica, da Subdirección de Inspección, Avaliación e Calidade do sistema educativo, da Subdirección Xeral de Recursos Humanos. Por parte da Consellería de Sanidade integraranse neste órgano a persoa titular da Secretaría Xeral Técnica, e unha persoa representante da Dirección Xeral de Asistencia Sanitaria, xunto con outra representante da Dirección Xeral de Saúde Pública e os membros do subcomité de rebotes do Comisión de xestión da crise sanitaria do Covid-19. Ademais convocarase ás/aos xerentes das Áreas Sanitarias do brote, xunto coa persoa que represente a Xefatura Territorial de Sanidade da área afectada. Ademais estarán designadas , as catro persoas titulares das xefaturas territoriais da Consellería de Educación. Poderán integrarse neste órgano os expertos clínicos que designe o Conselleiro de Sanidade)

8.2. A aparición dun contaxio sospeitoso con posterior confirmación é un suposto de declaración obrigatoria que implicará por parte da autoridade sanitaria a obriga de entrada en illamento de polo menos 10 días no caso da persoa enferma, e de entrada en corentena de 14 días a todas as persoas que teñan a consideración de contacto estreito de conformidade coas indicacións das autoridades sanitarias.

8.3. A suspensión da actividade lectiva presencial suporá a aplicación das normas previstas no presente protocolo relativas ao ensino a distancia.

8.4. Finalizado o período de illamento das persoas que conforman unha aula, nivel educativo ou centro realizarase un proceso de retorno a actividade educativa ordinaria presencial. O Grupo de Coordinación e Seguimento da Pandemia determinará o momento a partir do cal se iniciará o retorno e as medidas específicas que sexa preciso adoptar e o comunicará ao centro

**29- As persoas que realizarán as comunicacións das incidencias á autoridade sanitaria e educativa** serán as que compoñen o Equipo COVID e a dirección do centro.



## **XESTION DAS PETICIÓNS DE SUPOSTOS DE VULNERABILIDADE**

30- Canle de petición das solicitudes, de comunicación coa xefatura territorial e de solicitude, de ser o caso de persoal substituto.

Seguirase o procedemento habitual pautado pola Consellería.

Vía correo electrónico e ordinario.

## **MEDIDAS DE CARÁCTER ORGANIZATIVO**

**31- Determinación das entradas e saídas, organización das mesmas con horarios de ser o caso. Regulación da entrada de acompañantes do alumnado.**

### **- ENTRADA PRIMARIA E ALUMNADO TRANSPORTADO**

Abriranse as portas de 08.30 a 08.45 para que o alumnado de primaria vaia entrando ao centro( non se permite quedar no patio)

O alumnado transportado accederá ao centro pola porta principal e irá directamente ás aulas (agás o alumnado transportado de infantil que agardará coa mestra de garda na biblioteca para acudir a súa aula)

O resto do alumnado accederá ao centro polo portalón.

1º e 2º accederán ao interior do edificio pola porta lateral e irán directamente ás aulas e 3º,4º, 5º e 6º accederán ao interior pola rampla da porta principal e irán directamente ás aulas.

\*Non se permite a entrada con acompañantes.

\* O alumnado con mobilidade reducida accederá ao centro pola porta principal e pola rampla directamente á súa aula.

### **- ENTRADA INFANTIL**

O alumnado de infantil poderá acudir acompañado dun adulto (sempre con máscara).

Realizarán a entrada por quendas, accedendo pola porta principal e ocupando os espazos sinalados no patio cuberto para manter a distancia de seguridade.

ás 8.35: entrada 5anos

ás 8.40: entrada 4 anos

ás 8.45: entrada 3 anos

## - SAÍDA PRIMARIA E ALUMNADO TRANSPORTADO

Tocarase o timbre ás 13.35, para facilitar a saída do alumnado.

O alumnado saírá acompañado polo mestre/a que teña clase con eles á última sesión, ordenadamente e mantendo a distancia de seguridade.

A saída realizarase pola porta principal, o alumnado transportado seguirá o carril habilitado para tal fin e o resto saírá pola rampla ata o portalón.

## - SAÍDA INFANTIL

O alumnado de infantil realizará a saída escalonada:

3 anos 13.30, 4 anos 13.35 e 5 anos 13.40.

O adulto/a que acuda a recollelo terá que esperar no patio cuberto, gardando a distancia de seguridade nos lugares habilitados para tal fin.

- O alumnado transportado de Educ. Infantil, agardará na biblioteca( cunha mestra de garda) nas entradas e saídas.
- **Non se permite(agás infantil) a entrada de pais/nais ao centro nas entradas e saídas.**

As familias que así o desexen poderán firmar un consentimento (baixo a súa responsabilidade) para que o seu fillo/a marche só/soa para a casa (comezase coa saída á 13.45).

## PLANOS: ANEXO III

**32-Determinación das portas de entrada e saída, das circulacións no centro educativo, uso de elevadores, núcleos de escaleiras, etc. ANEXO IV.**

**33- Previsións sobre a colocación de cartelería e sinalética no centro, coa premisa de que a de prevención prima sobre calquera outra en relación coa súa ubicación.**

Seguiranse AS INSTRUCCIÓNS POLAS QUE SE INCORPORAN A DECLARACIÓN DE ACTUACIÓN COORDINADAS EN MATERIA DE SAÚDE PÚBLICA APROBADAS POLO CONSEJO INTERTERRITORIAL DO SISTEMA NACIONAL DE SALUD PÚBLICA (D.O.G Nº 174 BIS DO 28-08-2020) E A ACTUALIZACIÓN DAS RECOMENDACIÓN SANITARIAS DO COMITÉ CLÍNICO AO PROTOCOLO DO 22 DE XULLO DE ADAPTACIÓN AO CONTEXTO DA COVID 19 NOS CENTROS DE ENSINO NON UNIVERSITARIO DE GALICIA PARA O CURSO 2020-2021, no seu punto 21

21. Utilización de cartelería no centro

21.1. O centro disporá de cartelería informativa nas entradas, corredores, escaleiras e zonas de recreo que advirta sobre o respecto da distancia de seguridade, sintomatoloxía do COVID 19 e medidas de hixiene social e individual. Nas aulas e aseos reforzarase a información sobre hixiene individual

21.2. A cartelería de uso preferente será a subministrada pola administración autonómica ou impresa polo propios centros en tamaño A3 ou superior.

21.3. Na medida do posible evitarase, para facilitar a limpeza, a colocación de anuncios, collages, murais, ou outro material nas paredes de corredores e aulas.

#### **34- Determinacións sobre a entrada e saída de alumnado transportado.**

Se especifican no punto 31 do presente plan.

#### **35-Asignacións do profesorado encargado da vixilancia.**

Todo o claustro realizará as gardas de entrada e saída.

### **MEDIDAS EN RELACIÓN COAS FAMILIAS E ANPAS**

**36-Previsións en relación co programa de madrugadores ou de actividades previas ao inicio da xornada. As medidas e determinacións que figuren no plan deberán ser coordinadas coa ANPA ou concello que preste ou organice o servizo e incorporaranse ao presente Plan.**

Ata o momento non se contemplan este curso.

**37-Previsións para a realización de actividades extraescolares fóra da xornada lectiva ou posteriores ao servizo de comedor. Deberán ser coordinadas co organizador do servizo.**

Ata o momento non se contemplan este curso.

#### **38-Determinacións para as xuntanzas de ANPAs e Consello Escolar.**

Realizaranse preferiblemente de xeito telemático.

Cando non sexa posible habilitarase o espazo adecuado, gardando a distancia de seguridade e cumprindo coas normas sanitarias e de seguridade.

#### **39- Previsión de realización de titorías e comunicacións coas familias.**

O horario de titorías queda establecido os luns de 16.00 a 17.00

Realizaranse preferiblemente de xeito telemático.

Facilitaranse os correos electrónicos( por titoría e especialistas) a través da aplicación abalarmobil e na web do centro.

Cando non sexa posible habilitarase o espazo adecuado, gardando a distancia de seguridade e cumprindo coas normas sanitarias e de seguridade

#### **40- Normas para a realización de eventos.**

Dada a situación actual de pandemia, non se contempla a celebración de eventos este curso.

### **MEDIDAS PARA O ALUMNADO TRANSPORTADO**

**41- Establecemento de medidas de entrada e saída dos vehículos no centro educativo, establecemento dun espazo de espera para o alumnado transportado. Criterios de ser o caso de priorización do alumnado para o uso do transporte.**

O alumnado transportado dispón dun espazo definido para entrar e saír(está marcado no chan).

As entradas e saídas están especificadas no punto 31 do presente plan.

Os criterios de priorización serán os marcados nas Instrucións relativas ao transporte por parte da Consellería.

### **MEDIDAS DE USO DE COMEDOR. PUNTOS 42,43,44.**

O CEIP Santa Irene non ten servizo de comedor.

### **MEDIDAS ESPECÍFICAS PARA O USO DOUTROS ESPAZOS**

**45- Realizaranse as previsións que sexan precisas noutros espazos do centro tales como aulas especiais (tecnoloxía, música, debuxo, inglés, laboratorios, ...) ximnasios, pistas cubertas, salóns ou calquera outro espazo de uso educativo. As previsións incluírán as normas de uso e limpeza.**

Seguiranse AS INSTRUCIÓN POLAS QUE SE INCORPORAN A DECLARACIÓN DE ACTUACIÓN COORDINADAS EN MATERIA DE SAÚDE PÚBLICA APROBADAS POLO CONSEJO INTERTERRITORIAL DO SISTEMA NACIONAL DE SALUD PÚBLICA (D.O.G Nº 174 BIS DO 28-08-2020) E A ACTUALIZACIÓN DAS RECOMENDACIÓN SANITARIAS DO COMITÉ CLÍNICO AO PROTOCOLO DO 22 DE XULLO DE ADAPTACIÓN AO CONTEXTO

DA COVID 19 NOS CENTROS DE ENSINO NON UNIVERSITARIO DE GALICIA PARA O CURSO 2020-2021, no seu punto 16.

#### 16. Consideracións especiais doutro tipo de aulas

16.1. Sen prexuízo da aplicación das normas do punto anterior no caso de aulas de desdobre, talleres, laboratorios, aulas de música, debuxo ou informática extremáranse os protocolos de limpeza por tratarse de aulas de uso máis compartido.

16.2. Nestas aulas tamén é obrigatoria a hixiene de mans nas entradas e saídas das mesmas.

16.3. O material que sexa compartido, de acordo coa metodoloxía propia de cada materia debe de ser desinfectado ao inicio da actividade e unha vez terminada a clase. Implicárase ao alumnado na concienciación social que ten a limpeza dos elementos comúns de uso privativo. Onde a materia o permita substituirase o emprego de materiais por simulacións virtuais con medios informáticos co fin de diminuír os contactos co material

16.4. En cada unha das materias adaptárase a metodoloxía da aula evitando a formación de grupos e minimizando o contacto con materiais. En todo caso evitárase que o alumnado estea encarado a unha distancia inferior a 1,5 metros. Nos casos de utilización de instrumentos de vento (especialmente no caso de fruta) nas clases de música ou nos exercicios de canto a distancia interpersonal elevarase a 3 metros.

#### **46- Existirán determinacións específicas para a materia de educación física**

Seguiranse AS INSTRUCIÓNS POLAS QUE SE INCORPORAN A DECLARACIÓN DE ACTUACIÓNS COORDINADAS EN MATERIA DE SAÚDE PÚBLICA APROBADAS POLO CONSEJO INTERTERRITORIAL DO SISTEMA NACIONAL DE SALUD PÚBLICA (D.O.G Nº 174 BIS DO 28-08-2020) E A ACTUALIZACIÓN DAS RECOMENDACIÓNS SANITARIAS DO COMITÉ CLÍNICO AO PROTOCOLO DO 22 DE XULLO DE ADAPTACIÓN AO CONTEXTO DA COVID 19 NOS CENTROS DE ENSINO NON UNIVERSITARIO DE GALICIA PARA O CURSO 2020-2021, no seu punto 16.5

16.5. No caso da clase de educación física o uso da máscara será obrigatorio agás que se realicen no exterior, de maneira individual, a máis de 2 metros e que o uso da máscara resulte inadecuado ou imposibilite a práctica. Na medida do posible minimizarase o uso de materiais que teñan que ser usados por varios alumnos e procurando a súa limpeza e desinfección despois do seu uso ou a realización de hixiene de mans. Coidarase especialmente do uso da máscara nos ximnasios ou polideportivos pechados con ventilación reducida.

#### **47- Regularase o proceso de cambio de aula ou a visita á aula especial ou espazos de uso educativo.**

Seguiranse AS INSTRUCCIÓNS POLAS QUE SE INCORPORAN A DECLARACIÓN DE ACTUACIÓNS COORDINADAS EN MATERIA DE SAÚDE PÚBLICA APROBADAS POLO CONSEJO INTERTERRITORIAL DO SISTEMA NACIONAL DE SALUD PÚBLICA (D.O.G Nº 174 BIS DO 28-08-2020) E A ACTUALIZACIÓN DAS RECOMENDACIÓNS SANITARIAS DO COMITÉ CLÍNICO AO PROTOCOLO DO 22 DE XULLO DE ADAPTACIÓN AO CONTEXTO DA COVID 19 NOS CENTROS DE ENSINO NON UNIVERSITARIO DE GALICIA PARA O CURSO 2020-2021, no seu punto 17

##### 17. Cambios de clase

17.1. Na medida do posible, mediante a asignación de grupos ou de horarios, a norma xeral é que o alumnado non cambiará de clase agás nos supostos excepcionais. Con carácter xeral, o alumnado debe permanecer no seu sitio durante os cambios de clase. No caso de ter que trasladarse a outra aula, avisarase ao profesor anterior para que finalice a súa clase 5 minutos antes de xeito que poida organizar a saída ordenada e paulatina do alumnado. A saída será ordenada e continua, de 1 en 1, deixando a distancia de seguridade. Agardarán polo/a profesor/a á entrada da nova aula en ringleira de 1 gardando a distancia de seguridade, evitándose a formación de aglomeracións de alumnado.

17.2. Se houbera outro grupo na nova aula; agardarase a que saia por completo o grupo anterior antes de entrar. Entrarase gardando a distancia evitando que se formen agrupacións de alumnado durante a espera, ventilarase a aula e o grupo entrante hixienizará pupitres ou mesas e cadeiras.

#### **48- As persoas responsables da biblioteca establecerán unhas normas de uso acomodadas as xerais establecidas no protocolo**

Seguiranse AS INSTRUCCIÓNS POLAS QUE SE INCORPORAN A DECLARACIÓN DE ACTUACIÓNS COORDINADAS EN MATERIA DE SAÚDE PÚBLICA APROBADAS POLO CONSEJO INTERTERRITORIAL DO SISTEMA NACIONAL DE SALUD PÚBLICA (D.O.G Nº 174 BIS DO 28-08-2020) E A ACTUALIZACIÓN DAS RECOMENDACIÓNS SANITARIAS DO COMITÉ CLÍNICO AO PROTOCOLO DO 22 DE XULLO DE ADAPTACIÓN AO CONTEXTO DA COVID 19 NOS CENTROS DE ENSINO NON UNIVERSITARIO DE GALICIA PARA O CURSO 2020-2021, no seu punto 18.

## 18. Uso da biblioteca

18.1. A biblioteca poderá ser usada ata o 50 % do seu aforo. Excepcionalmente, se fose posible polo tamaño da mesma, o equipo directivo pode ampliar ou reducir o aforo sempre que se cumpran as condicións de seguridade axeitadas e a distancia do alumnado.

A persoa responsable da biblioteca, xunto coa dirección, establecerá un protocolo de acceso á biblioteca, se fose posible mediante petición previa. O alumnado debe hixienizar as mans antes e despois da estancia na sala.

18.2. O equipo de biblioteca sinalizará nas mesas e outros postos de traballo aqueles que poden ser utilizados de xeito que se manteña a distancia de seguridade e se optimicen os postos dispoñibles. Ao rematar, os/as usuarios/as da biblioteca hixienizarán os postos que teñan ocupado.

18.3. O préstamo de libros ou outro material realizarase de xeito habitual aínda que o devolto deberá permanecer en caixas identificativas e illadas como mínimo catro horas antes de volver aos andeis. Evitarase o uso de xogos de mesa e materiais semellantes cando implique un uso compartido mentres dure a situación excepcional.

18.4. Aplícanse na biblioteca as restantes normas de uso e funcionamento das aulas ordinarias.

O servizo de préstamo realizarase no tempo de lecer.

### **49- Poderanse asignar grupos de aseos a alumnado de etapas educativas con carácter exclusivo en atención á realidade do centro.**

Seguiranse AS INSTRUCIÓNS POLAS QUE SE INCORPORAN A DECLARACIÓN DE ACTUACIÓNS COORDINADAS EN MATERIA DE SAÚDE PÚBLICA APROBADAS POLO CONSEJO INTERTERRITORIAL DO SISTEMA NACIONAL DE SALUD PÚBLICA (D.O.G Nº 174 BIS DO 28-08-2020) E A ACTUALIZACIÓN DAS RECOMENDACIÓNS SANITARIAS DO COMITÉ CLÍNICO AO PROTOCOLO DO 22 DE XULLO DE ADAPTACIÓN AO CONTEXTO DA COVID 19 NOS CENTROS DE ENSINO NON UNIVERSITARIO DE GALICIA PARA O CURSO 2020-2021, no seu punto 19.

## 19. Uso dos aseos

19.1. O uso dos aseos estará limitado a unha simultaneidade non superior a un terzo do seu aforo. O alumnado deberá hixienizar as mans á saída do mesmo.

19.2. Durante os recreos e nas entradas e saídas do centro haberá profesorado de garda vixiando o aforo dos aseos e garantindo que se cumpre a distancia nas ringleiras de entrada e saída

19.3. O público en xeral que non teña a condición de persoal do centro ou de alumnado unicamente poderá usar un dos aseos máis próximos á entrada do centro.

19.4. No caso de alumnado da etapa de infantil ou con NEE, o persoal coidador que acompañe ao alumnado ao aseo deberá portar as proteccións individuais axeitadas.

Durante o período de lecer o alumnado de primaria utilizará os aseos da planta 1ª.

## **MEDIDAS ESPECIAIS PARA OS RECREOS**

Puntos 50 a 51

O horario do recreo será de 11.30 a 12.00. para primaria e de 12.00 a 12.30 para infantil

Divídese o patio en parcelas para separar os grupos. **ANEXO V**

As quendas de garda quedarán reflexadas na PXA.

## **MEDIDAS ESPECÍFICAS PARA ALUMNADO DE EDUCACIÓN INFANTIL E DOS DOUS PRIMEROS CURSOS DE PRIMARIA.**

**52- Inclúranse previsións sobre a metodoloxía na aula, o uso de baños que estean situados na mesma. Tamén figurarán determinacións sobre o traballo en recantos e de uso do material da aula.**

Seguiranse AS INSTRUCCIÓN POLAS QUE SE INCORPORAN A DECLARACIÓN DE ACTUACIÓN COORDINADAS EN MATERIA DE SAÚDE PÚBLICA APROBADAS POLO CONSEJO INTERTERRITORIAL DO SISTEMA NACIONAL DE SALUD PÚBLICA (D.O.G Nº 174 BIS DO 28-08-2020) E A ACTUALIZACIÓN DAS RECOMENDACIÓN SANITARIAS DO COMITÉ CLÍNICO AO PROTOCOLO DO 22 DE XULLO DE ADAPTACIÓN AO CONTEXTO DA COVID 19 NOS CENTROS DE ENSINO NON UNIVERSITARIO DE GALICIA PARA O CURSO 2020-2021, NO SEU PUNTO 22

22. Medidas específicas para o alumnado de educación infantil

22.1. Recoméndase o inicio da xornada con accións nas que se traballe a lembranza de normas de hixiene e a concienciación do alumnado coa pandemia, actividades que se realizarán presentadas como algo lúdico. Debe terse en consideración que o uso do xel hidroalcohólico en idades temperás pode supor o risco de que metan



inmediatamente os dedos na boca polo que no caso dos dispensadores non deben de ser accesibles sen supervisión.

22.2. Reducirase o traballo de mesa simultáneo de gran grupo. No caso de ter unha mesa longa ou espazosa asignaranse mediante sinalética os espazos que poden utilizarse separados por unha distancia de entre 1 e 1,5 metros.

22.3. Para o xogo en recantos (ambientes) delimitarase e organizarase o seu uso de xeito individual, garantindo a desinfección posterior ao seu uso, tanto do espazo e como dos materiais. Estes materiais non serán de moitas pezas e serán de fácil desinfección. Aconséllase eliminar xoguetes ou obxectos que non sexan estritamente necesarios.

22.4. A merenda realizarase de xeito individual en grupos colaborativos e en espazos diferenciados. No caso de ser posible no patio exterior para garantir o distanciamento sempre que o tempo o permita.

22.5. Nos recreos débese reforzar a vixilancia, procurando evitar o contacto ou ben organizar distintas quendas. Os elementos de xogo como tobogáns non deberían empregarse, así como areeiros en grupo xa que provoca a xuntanza entre o alumnado. A organización dos recreos poderá limitarse a un solo grupo con alternancias horarias entre grupos, a criterio da dirección do centro.

22.6. Os obradoiros serán adaptados a grupos máis reducidos e procurando a desinfección do material (robótica, xogos...) despois de cada uso

**53- A maiores das previsións xerais sobre recreos existirá unha previsión específica para os xogos e actividades a realizar no tempo de recreo. Incluirase unha previsión sobre o tempo de merenda**

Seguiranse AS INSTRUCCIÓNS POLAS QUE SE INCORPORAN A DECLARACIÓN DE ACTUACIÓN COORDINADAS EN MATERIA DE SAÚDE PÚBLICA APROBADAS POLO CONSEJO INTERTERRITORIAL DO SISTEMA NACIONAL DE SALUD PÚBLICA (D.O.G Nº 174 BIS DO 28-08-2020) E A ACTUALIZACIÓN DAS RECOMENDACIÓN SANITARIAS DO COMITÉ CLÍNICO AO PROTOCOLO DO 22 DE XULLO DE ADAPTACIÓN AO CONTEXTO DA COVID 19 NOS CENTROS DE ENSINO NON UNIVERSITARIO DE GALICIA PARA O CURSO 2020-2021, no seu punto 20.

Segundo o grupo de idade plantexaranse xogos libres que non requiran ou limiten o contacto físico.

Cada un dos grupos terá o seu espazo diferenciado no patio.

A merenda realizarase na aula antes de saír ao patio.

## **NORMAS ESPECÍFICAS PARA ALUMNADO NEE**

**55- O equipo COVID, en colaboración co departamento de orientación establecerá as medidas concretas en relación coa diferente tipoloxía de alumnado con NEE.**

**56- Particularizaranse as tarefas e medidas que o persoal docente e coidador debe de extremar en relación co alumnado. As medidas serán obxecto de seguimento continuo para a súa adaptación a cada circunstancia**

Seguiranse AS INSTRUCCIÓN POLAS QUE SE INCORPORAN A DECLARACIÓN DE ACTUACIÓN COORDINADAS EN MATERIA DE SAÚDE PÚBLICA APROBADAS POLO CONSEJO INTERTERRITORIAL DO SISTEMA NACIONAL DE SALUD PÚBLICA (D.O.G Nº 174 BIS DO 28-08-2020) E A ACTUALIZACIÓN DAS RECOMENDACIÓN SANITARIAS DO COMITÉ CLÍNICO AO PROTOCOLO DO 22 DE XULLO DE ADAPTACIÓN AO CONTEXTO DA COVID 19 NOS CENTROS DE ENSINO NON UNIVERSITARIO DE GALICIA PARA O CURSO 2020-2021, no seu punto 24.

### 24. Normas específicas para o alumnado con NEE

24.1. Na atención ao alumnado con necesidades educativas especiais recoméndase o uso das máscaras dentro e fóra da aula cando non se cumpra coa distancia mínima de seguridade. No caso de non poder facer uso da mesma optarase por outras fórmulas que garantan a protección individual como pode ser o uso de pantallas e mamparas así como a protección colectiva, establecendo grupos de convivencia estable formados polo alumnado do mesmo grupo docente e aula. Neste caso limitaranse as interaccións dos grupos.

24.2. O persoal que preste atención a este alumnado valorará o emprego de pantallas/viseiras no caso de que o alumnado non poida facer uso das máscaras e a súa atención requira no respectar a distancia de seguridade.

24.3. No caso de que o alumnado non teña autonomía, organizarase o acompañamento deste nas entradas, saídas, traslado polo centro e no momento do recreo, así como na hixiene de mans nos momentos de entrada ao centro, cambio de aula e de actividade, despois de ir ao baño, tras esberrar ou tuser, antes e despois de comer e naqueles casos que sexa preciso, dando sempre marxe ao desenvolvemento da súa autonomía.

24.4. Asignarase un aseo no centro no que se intensificará a limpeza e a desinfección como medida de prevención de risco.

24.5. O departamento de orientación colaborará co equipo Covid na identificación das necesidades de protección e hixiene que este alumnado precisa para a súa atención.

24.6. No caso dunha escolarización combinada, coidarase adoptar as mesmas medidas co fin de facilitar a comprensión das mesmas por parte deste alumnado

.24.7. O centro educativo axustará todas as indicacións e comunicacións dirixidas a este alumnado que ten escolarizado, aos diferentes sistemas de comunicación utilizados co alumnado con necesidades educativas especiais.

24.8. Os centros de educación especial contarán cun protocolo específico de incorporación e escolarización para o seu alumnado.

## **PREVISIÓNS ESPECÍFICAS PARA O PROFESORADO**

**57- Para as reunións de profesorado, uso da sala de profesores e departamentos estableceranse as medidas que sexan oportunas en función do número de persoas e aforos dispoñibles. Existirán previsións para o uso de máquinas de vending ou cafeteiras.**

**58- O centro incluírá previsións para acomodar ás situacións máis seguras a reunión dos órganos colexiados do centro, mediante o uso de ser o caso de ferramentas de comunicación a distancia.**

Seguiranse AS INSTRUCIÓNS POLAS QUE SE INCORPORAN A DECLARACIÓN DE ACTUACIÓNS COORDINADAS EN MATERIA DE SAÚDE PÚBLICA APROBADAS POLO CONSEJO INTERTERRITORIAL DO SISTEMA NACIONAL DE SALUD PÚBLICA (D.O.G Nº 174 BIS DO 28-08-2020) E A ACTUALIZACIÓN DAS RECOMENDACIÓNS SANITARIAS DO COMITÉ CLÍNICO AO PROTOCOLO DO 22 DE XULLO DE ADAPTACIÓN AO CONTEXTO DA COVID 19 NOS CENTROS DE ENSINO NON UNIVERSITARIO DE GALICIA PARA O CURSO 2020-2021, no seus puntos 26 e 27.

26. Medidas específicas para o profesorado

26.1. Corresponde ao profesorado manter unha conduta exemplarizante no cumprimento das medidas de protección, ademais, de acordo coas capacidades do grupo, aproveitarase calquera contido para inculcar no alumnado a concienciación

sobre o carácter social da pandemia e o beneficio común do cumprimento das normas.

26.2. O profesorado deberá dispor dunha dotación de material de hixiene composto por panos desbotables, solución desinfectante e xel hidroalcohólico para o seu uso individual, que usará en cada cambio de aula e na limpeza da súa mesa e cadeira, así como do material do profesorado de uso non individual que teña utilizado en cada unha das aulas. O material de limpeza e desinfección será subministrado polo centro educativo.

26.3. En cada cambio de grupo o profesorado responsabilizarase da hixiene das súas mans e do material de uso docente, do cumprimento das medidas de ventilación e de lembrar as medidas hixiénicas e de seguridade ao alumnado.

26.4. Todas as reunións do profesorado realizaranse cumprindo as normas de protección e o aforo dos locais, cando non sexa posible deste xeito usaranse medios telemáticos.

26.5. O equipo directivo determinará o aforo máximo de salas de profesores e departamentos que permita cumprir a distancia de seguridade de 1,5 metros, marcando os espazos susceptibles de utilización e lembrando a necesidade de hixienizar o lugar que se ocupe en cada cambio de profesor/a e dos elementos de uso común como teclados, pantallas ou máquinas expendedoras .

26.6. Na realización de reunións de titorías utilizarase, sempre que sexa posible, o recurso á reunión non presencial mediante vídeo chamada ou teléfono. Se non fose posible por imposibilidade dos proxenitores e a reunión teña que ser presencial adaptaranse espazos exclusivos para este tipo de reunións onde se garantirá mediante obstáculos físicos a distancia de seguridade e o emprego de máscara xunto coa dispoñibilidade de produtos de limpeza de mans.

27. Normas en materia de reunións de órganos colexiados.

27.1. De conformidade co disposto no artigo 17 de la Lei 40/2015, do 1 de outubro, de Réxime Xurídico do Sector Público os órganos colexiados poderanse constituír, convocar, celebrar a súas sesións, adoptar acordos e remitir actas a distancia, agás nos supostos nos que o seu regulamento interno recolla expresa e excepcionalmente o contrario e que, de ser este o caso, poderá revisarse e realizar as modificacións e adaptacións oportunas.

27.2. Nas sesións que se celebren a distancia deben garantirse a identidade dos membros que participen, o contido das súas manifestacións e o sentido do seu voto.

A estes efectos considérase validamente emitido o voto formalizado na propia sesión da videoconferencia ou o emitido por correo electrónico.

27.3. Agás nos casos nos que resulte imposible pola necesidade de cumprir prazos perentorios, as convocatorias serán remitidas aos membros do órgano colexiado a través de medios electrónicos, facendo constar na mesma a orde do día, a documentación da mesma e un documento no que se poida formalizar para cada un dos puntos por separado o senso das votacións.

## **MEDIDAS DE CARÁCTER FORMATIVO E PEDAGÓXICO**

**59- De conformidade coas previsións do plan de formación do profesorado e cos programas formativos existentes no centro intensificarase a educación en saúde, particularmente na prevención frote a COVID-19.**

Seguiranse AS INSTRUCCIÓNS POLAS QUE SE INCORPORAN A DECLARACIÓN DE ACTUACIÓN COORDINADAS EN MATERIA DE SAÚDE PÚBLICA APROBADAS POLO CONSEJO INTERTERRITORIAL DO SISTEMA NACIONAL DE SALUD PÚBLICA (D.O.G Nº 174 BIS DO 28-08-2020) E A ACTUALIZACIÓN DAS RECOMENDACIÓN SANITARIAS DO COMITÉ CLÍNICO AO PROTOCOLO DO 22 DE XULLO DE ADAPTACIÓN AO CONTEXTO DA COVID 19 NOS CENTROS DE ENSINO NON UNIVERSITARIO DE GALICIA PARA O CURSO 2020-2021, no seu punto 28

### 28. Educación en Saúde

28.1. O equipo COVID debe asegurar que a información sobre os protocolos de actuación e as medidas de prevención, hixiene e promoción da saúde implantadas nos centros educativos chegan e son comprendidas por toda a comunidade educativa.

28.2. Diseñaranse e implementaránse actividades de educación para a saúde que inclúan as medidas de prevención, hixiene e promoción da mesma fronte a COVID-19, para facer do alumnado axentes activos na mellora da saúde da comunidade educativa. Así mesmo, estas actividades débense incluír de maneira transversal nos programas e actividades de educación e promoción da saúde que xa viñan desenvolvéndose no centro educativo, de maneira que se poida traballar a saúde de forma integral.

28.4. A Consellería de Sanidade e o SERGAS impartirán a través da presenza de profesionais no centro ou mediante fórmulas de teleformación, a formación suficiente para os centros educativos sobre as medidas xerais de prevención e

protección. Dentro da oferta formativa do Plan de formación do profesorado para o curso 2020/2021 incluíranse cursos impartidos por profesionais sanitarios.

**60- O Plan regulará a difusión da información das medidas de prevención e a distribución das medidas e comunicacións que realice a Consellería de Sanidade e a de Educación. Así mesmo en colaboración co centro de saúde de referencia incluírá posibles charlas do persoal sanitario sobre a prevención e protección. Establecerase a información que será de uso obrigado na web do centro.**

O Plan e a a información das medidas de prevención e a distribución das medidas e comunicacións que realice a Consellería de Sanidade e a de Educación publicaranse na web do colexio. É obriga de todos os membros da Comunidade Educativa coñecer o Plan de Adaptación ao Covid para o curso 2020/2021, así como manterse informados das novas diariamente.

**61- O plan determinará o profesorado que, en función do seu coñecemento e experiencia, será o encargado de coordinar a implantación das aulas virtuais, a comunicación coas persoas asesoras de Abalar ou Edixgal e coa UAC. O persoal docente designado colaborará cos compañeiros que teñan maior dificultade na implantación das aulas e divulgará as accións de formación que estean dispoñibles para o conxunto do persoal docente e dos contidos existentes.**

A persoa coordinadora do Equipo TIC, será a encargada de coordinar a implantación das aulas virtuais.

**63- O “Plan de adaptación á situación COVID-19” é un documento público do centro que estará a disposición das autoridades sanitarias e educativas e poderá ser consultado por calquera membro da comunidade educativa. Será obxecto de difusión na paxina web do centro e por aquelas canles que o centro considere oportunas.**

## **ANEXOS:**

**I.- Planos xenéricos aulas Primaria**

**III.- Plano de entradas e saídas ao centro**

**IV.- Planos do centro**

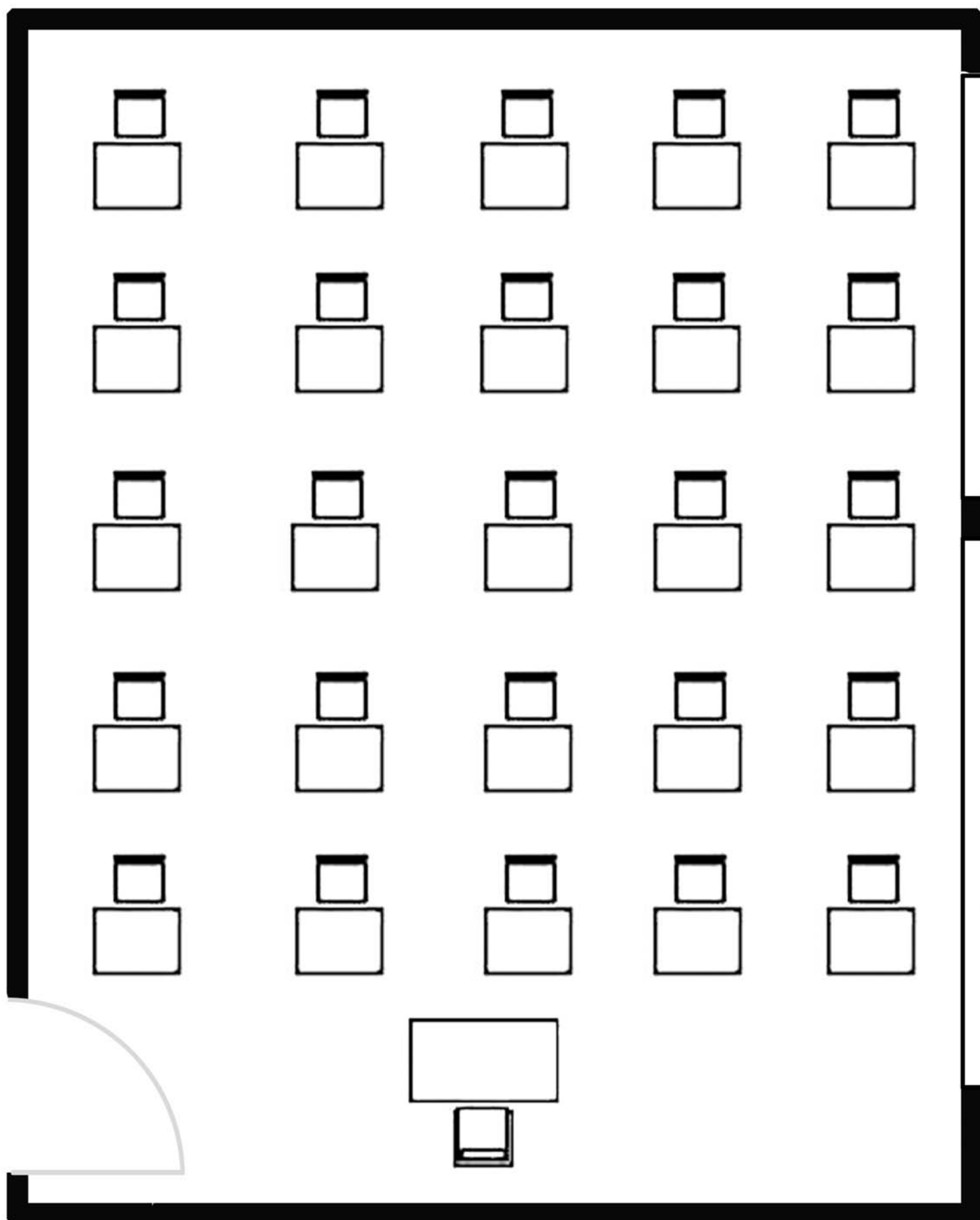
**V.- Plano de zonas de recreo**

**II. - Cuestionario de prevención dos centros educativos (Anexo 9 das Instrucións polas que se incorporan a declaración de actuacións coordinadas en materia de saúde pública aprobadas polo Consejo Interterritorial do Sistema Nacional de Salud Pública (D.O.G Nº 174 BIS DO 28-08-2020) e a actualización das recomendacións sanitarias do Comité Clínico ao protocolo do 22 de xullo de adaptación ao contexto da COVID 19 nos centros de ensino non universitario de Galicia para o curso 2020-2021.**

# C.E.I.P SANTA IRENE

## AULA XENÉRICA ED. PRIMARIA.

**Lado dereito do corredor.**

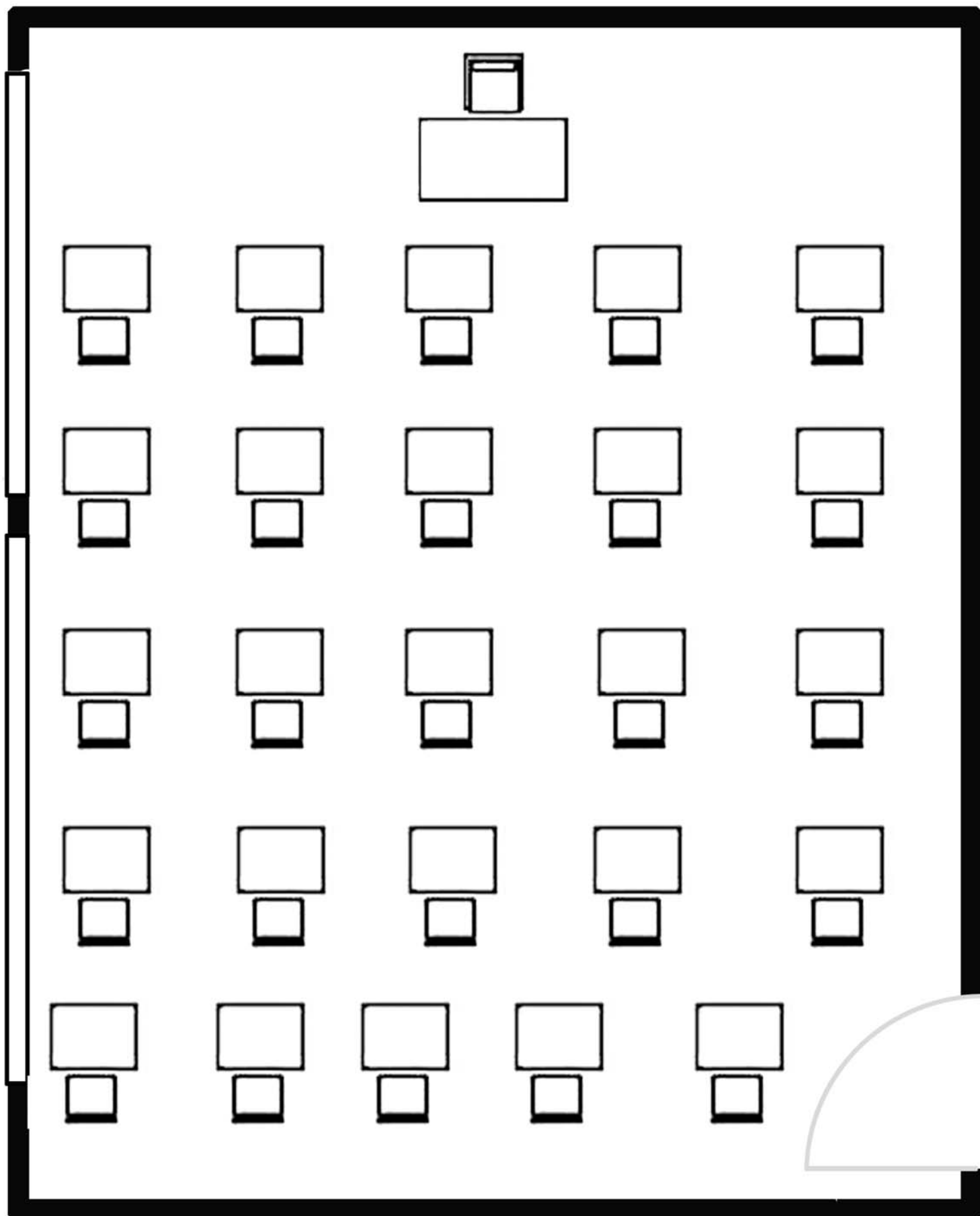




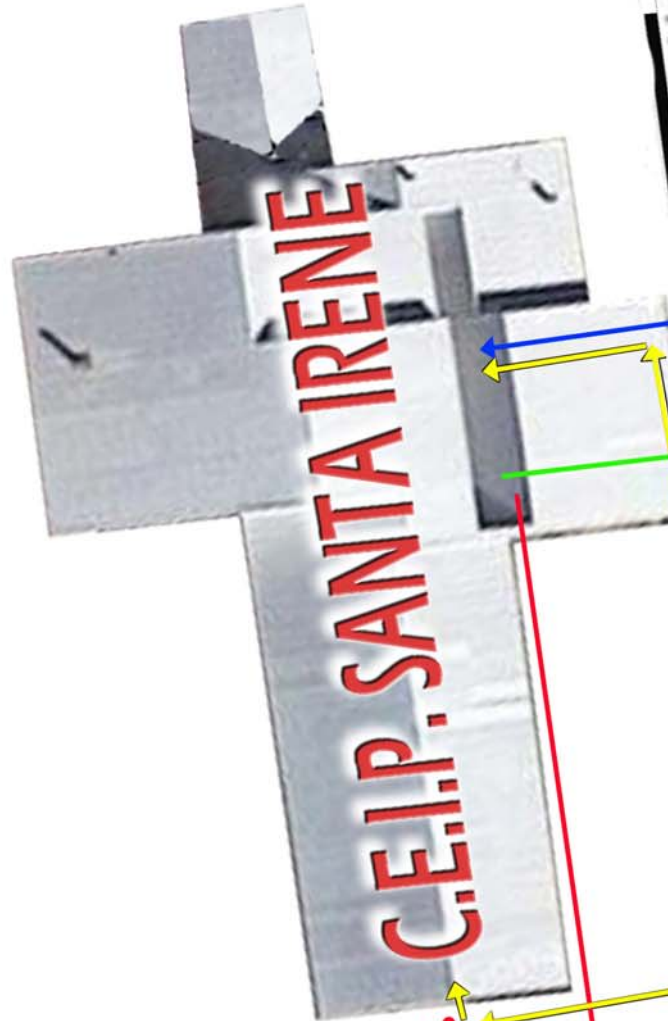
# C.E.I.P SANTA IRENE

## AULA XENÉRICA ED. PRIMARIA.

Lado esquerdo do corredor.



# CROQUIS DE ENTRADAS E SAÍDAS AO CENTRO



Camião Novo

-  Entrada alumnado transportado e E.I.
-  Saída alumnado transportado e E.I.
-  Entrada alumnado Primaria non transportado
-  Saída alumnado Primaria non transportado

\* A porta lateral só se empregará para a entrada do alumnado non transportado de 1º e 2º

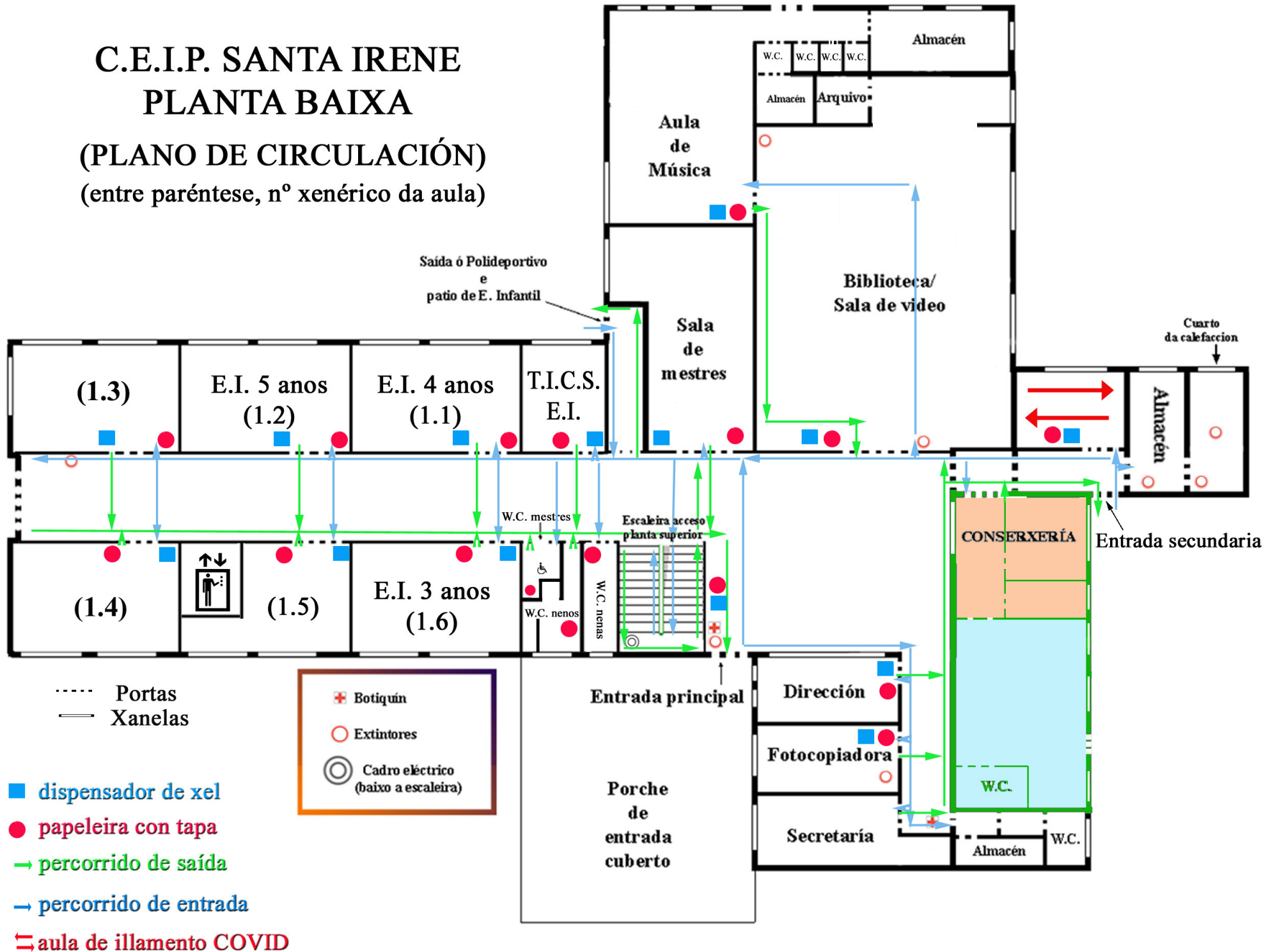
Camião Novo



# C.E.I.P. SANTA IRENE

## PLANTA BAIXA

(PLANO DE CIRCULACIÓN)  
(entre paréntese, nº xenérico da aula)

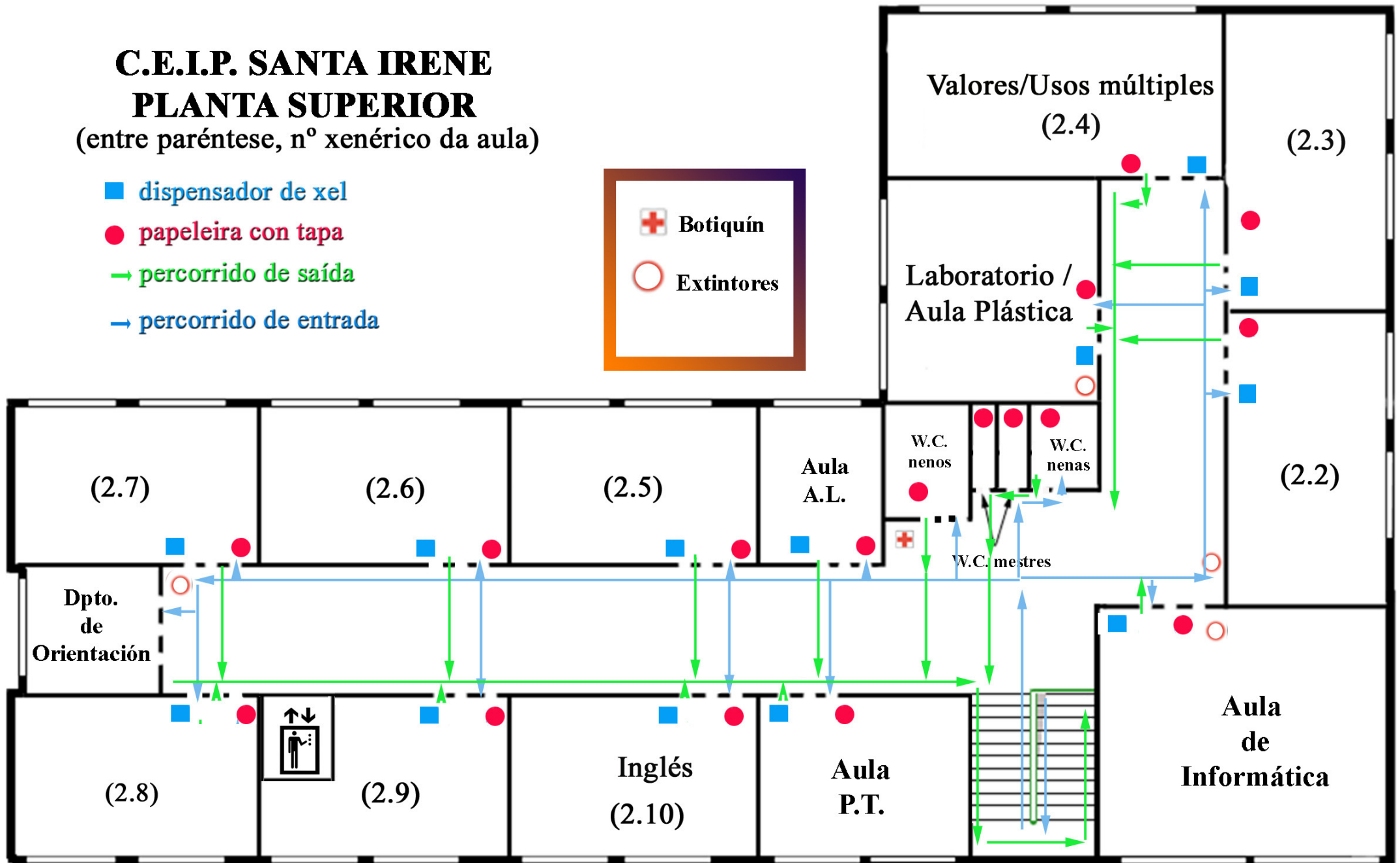


# C.E.I.P. SANTA IRENE

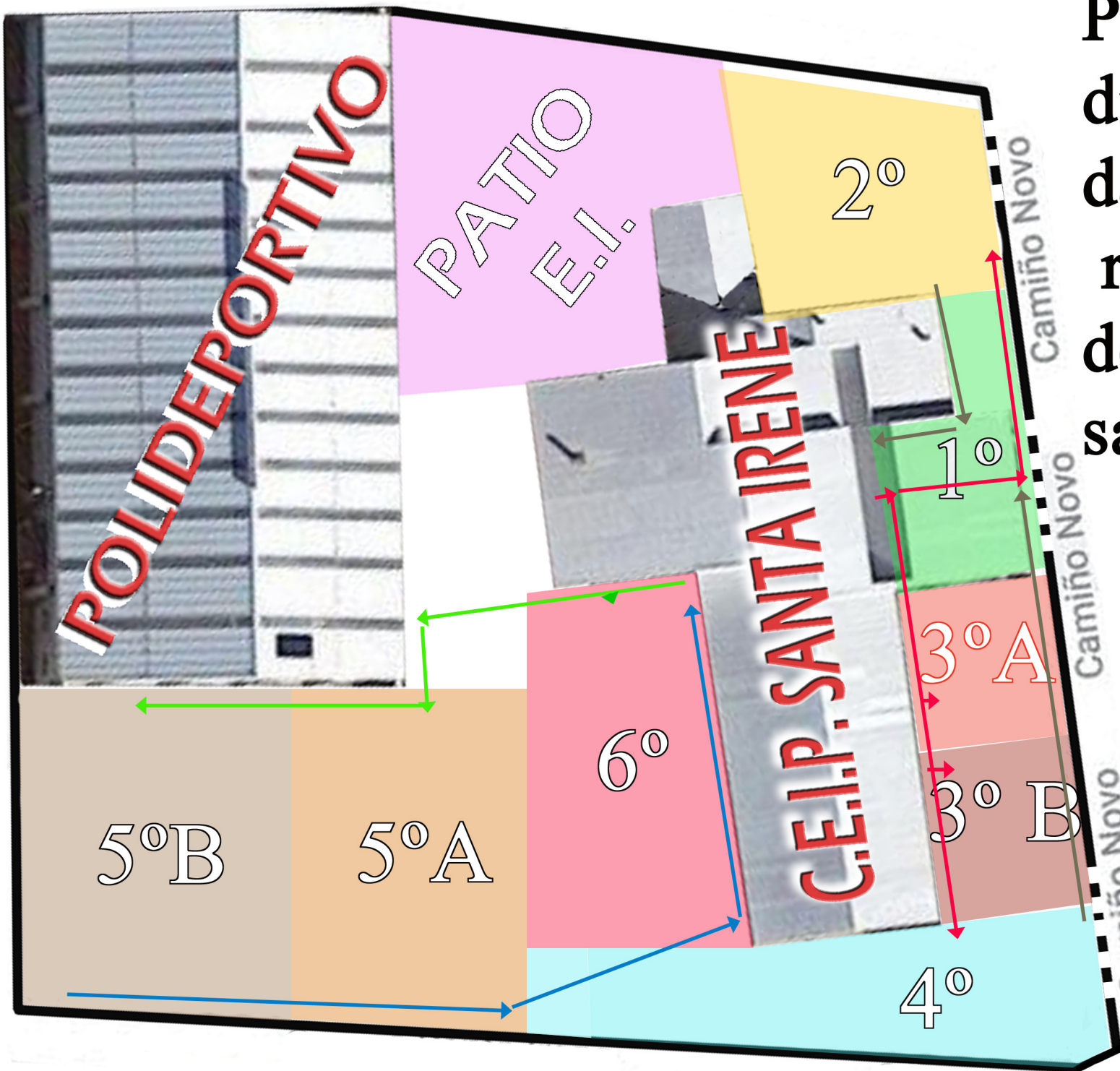
## PLANTA SUPERIOR

(entre paréntese, nº xenérico da aula)

- dispensador de xel
- papeleira con tapa
- percorrido de saída
- percorrido de entrada







# Plano de distribución das zonas de recreo e vías de entrada e saída

- saída alumnos 5º e 6º
- entrada alumnos 5º e 6º
- saída alumnos 1º, 2º, 3º e 4º
- entrada alumnos 1º, 2º, 3º e 4º

-Os alumnos de 1º, 2º e 3º e 4º empregarán como vía de entrada e saída a porta principal.  
 -Os alumnos de 5º e 6º empregarán como vía de entrada e saída a porta que conduce ao polideportivo.

## ANEXO IX: CUESTIONARIO DE PREVENCIÓN DOS CENTROS EDUCATIVOS

Para facilitar unha ferramenta de control rápido e eficaz da implantación das medidas previstas en canto á prevención e protección, tanto de traballadores como de alumnos e visitas ao centro, se adxunta a modo de plan de acción o seguinte cuestionario como guía de implantación e que pode ser anexado ao Plan de adaptación a situación COVID -19 NO CURSO 2020/2021.

Aspecto a considerar		Realizado		
		SI	NON	NP
<b>Id.</b>	<b>Procedementos sanitarios relativos ao control da enfermidade</b>			
1.1.	¿Informouse aos traballadores de non acudir ao centro de traballo en caso de síntomas da enfermidade e as medidas para tomar se presentan estes síntomas?			
Detalle de medidas implantadas polo centro educativo:				
1.2	¿Informouse aos pais/nais/titores dos alumnos de non envialos ao centro educativo en caso de síntomas da enfermidade e as medidas para tomar se presentan estes síntomas?			
Detalle de medidas implantadas polo centro educativo:				
1.3	¿Estableceuse no centro o procedemento para seguir se algún traballador ou alumno presenta síntomas da enfermidade no centro educativo?			
Detalle de medidas implantadas polo centro educativo:				
<b>Id.</b>	<b>Medidas Organizativas</b>			
2.1	¿Establecéronse quendas ou procedemento de acceso para garantir que non se producen aglomeracións no acceso e mantéñense as distancias de seguridade? En caso necesario, establecéronse entradas e saídas diferenciadas que garantan a distancia entre persoas?			
Detalle de medidas implantadas polo centro educativo:				
2.2	¿Dimensionaronse os espazos de traballo seguindo as indicacións dos procedementos da Consellería de Educación?			
Detalle de medidas implantadas polo centro educativo:				

Aspecto a considerar		Realizado		
		SI	NON	NP
2.3	¿Asegúrase que tanto os alumnos como os docentes teñan fácil acceso a auga e xabón, así como, papel desbotable para secado e papeleiras no centro educativo? Se é necesario, dispónse de dispensadores xabonosos e/ou de solución alcohólica desinfectante ao dispor dos traballadores e dos alumnos?			
Detalle de medidas implantadas polo centro educativo:				
2.4	¿Colocáronse pantallas protectoras de metacrilato ou similar para zonas de atención a público, como na área de administración, etc.? Definíronse adicionalmente os equipos de protección a utilizar?			
Detalle de medidas implantadas polo centro educativo:				
2.5	¿Estableceuse, en caso necesario, un fluxo controlado na entrada e saída dos alumnos, evitando o cruzamento duns e outros?			
Detalle de medidas implantadas polo centro educativo:				
2.6	¿Definíronse sentidos de circulación nas zonas de maior confluencia, diferenciando ambos os sentidos mediante cintas de separación e/ou vinilo adhesivo no pavimento?			
Detalle de medidas implantadas polo centro educativo:				
2.8	¿Limitáronse as visitas e contactos con visitas (pais/nais, provedores) ao mínimo posible?			
Detalle de medidas implantadas polo centro educativo:				
2.9	Para as aulas ¿Adecuáronse ás pautas marcadas pola Consellería de Educación?			
Detalle de medidas implantadas polo centro educativo:				
2.10	¿Limitáanse as reunións presenciais?, En caso de realizalas, mantense a distancia de seguridade de 1,5 metros, así como as medidas hixiénicas e distanciamento social?			
Detalle de medidas implantadas polo centro educativo:				
2.11	¿Habilitáanse zonas de recepción de mercadorías que respecten as distancias de seguridade?			
Detalle de medidas implantadas polo centro educativo:				

Aspecto a considerar		Realizado		
		SI	NON	NP
2.12	¿Establecéronse normas específicas para o uso de aseos?			
Detalle de medidas implantadas polo centro educativo:				
2.13	¿Establecéronse normas específicas para o uso de vestuarios?			
Detalle de medidas implantadas polo centro educativo:				
2.14	¿Establecéronse normas específicas para as salas de reunións?			
Detalle de medidas implantadas polo centro educativo:				
2.15	¿Establecéronse normas específicas para o comedor segundo o procedemento da Consellería de Educación?			
Detalle de medidas implantadas polo centro educativo:				
2.16	¿Conta con papeleiras ou contedores protexidos con tapa e accionados por pedal?			
Detalle de medidas implantadas polo centro educativo:				
2.17	¿Dispónse de bandexas ou similar para o intercambio de papeis na área de administración?			
Detalle de medidas implantadas polo centro educativo:				
2.18	¿Evítase compartir obxectos ou equipos de traballo, en caso necesario, hixienízanse antes de cada uso?			
Detalle de medidas implantadas polo centro educativo:				
2.19	¿Limitouse o uso de ascensores a unha única persoa, salvo forza maior (limitacións de mobilidade)?			
Detalle de medidas implantadas polo centro educativo:				



Aspecto a considerar		Realizado		
		SI	NON	NP
<b>Id.</b>	<b>Formación e información dos traballadores</b>			
<b>3.1</b>	<b>¿O persoal é informado dun xeito fiable e actualizado das recomendacións sanitarias que se deben seguir de xeito individual?</b>			
Detalle de medidas implantadas polo centro educativo:				
<b>3.2</b>	<b>¿Formouse aos traballadores na prevención do contaxio e as medidas a adoptar, específicas para o lugar de traballo, así como o equipamento de protección a empregar?</b>			
Detalle de medidas implantadas polo centro educativo:				
<b>3.3</b>	<b>¿Informouse aos traballadores sobre as medidas preventivas que deben adoptarse cando viaxan ao lugar de traballo?</b>			
Detalle de medidas implantadas polo centro educativo:				
<b>3.4</b>	<b>¿Informouse ao persoal sobre como eliminar o material de uso de hixiene persoal (máscaras, luvas de látex, panos, etc.)?</b>			
Detalle de medidas implantadas polo centro educativo:				
<b>3.5</b>	<b>¿Valorouse e adquiriuse un stock suficiente de equipos de protección segundo o mercado pola Consellería?</b>			
Detalle de medidas implantadas polo centro educativo:				
<b>Id.</b>	<b>Limpeza e desinfección das instalación</b>			
<b>3.6</b>	<b>¿Dispuxéronse os produtos de limpeza e proteccións necesarias para poder emprender e manter a actividade e limpeza requirida?</b>			
Detalle de medidas implantadas polo centro educativo:				
<b>3.7</b>	<b>¿Realízase unha correcta limpeza das instalacións, en relación coa súa periodicidade?</b>			
Detalle de medidas implantadas polo centro educativo:				

Aspecto a considerar		Realizado		
		SI	NON	NP
3.8	¿Informouse ao persoal de limpeza sobre os aspectos necesarios para limpar os cuartos, con especial énfase nas superficies, especialmente aquelas que son tocadas con mais frecuencia como as fiestras ou os tiradores das portas, os dispositivos que usan habitualmente o alumnado e persoal, mesas e ordenadores?			
Detalle de medidas implantadas polo centro educativo:				
3.9	¿Déronse instrucións aos traballadores para depositar o material de hixiene persoal (máscaras, luvas de látex, etc.) na fracción de resto (agrupación de residuos domésticos que se obtén unha vez realizadas as recollidas separadas)?			
Detalle de medidas implantadas polo centro educativo:				
3.10	¿Estableceuse un mecanismo para a eliminación de residuos procedentes dunha persoa que presentou síntomas da enfermidade e os elementos de limpeza empregados neste caso?			
Detalle de medidas implantadas polo centro educativo:				
3.11	¿Establecéronse directrices para reforzar a ventilación periódica nas instalacións, diariamente e adicionalmente con ventilación natural durante máis de <b>quinze</b> minutos?			
Detalle de medidas implantadas polo centro educativo:				
<b>Id.</b>	<b>Sinalización</b>			
3.12	¿Indicáronse as normas hixiénicas básicas que hai que observar (lavar as mans, non tocar a cara, toser en papel desbotable ou no cóbado, etc.)?			
Detalle de medidas implantadas polo centro educativo:				
3.13	¿Sinalizáronse as normas de acceso relativas aos alumnos,			
Detalle de medidas implantadas polo centro educativo:				
3.14	¿Sinalizáronse mediante marcas no chan ou similar as distancias de seguridade a manter durante o acceso ao centro educativo e no resto de zonas necesarias (zona de comedor, biblioteca, etc.), segundo o marcado pola Consellería de Educación?			
Detalle de medidas implantadas polo centro educativo:				

Aspecto a considerar		Realizado		
		SI	NON	NP
3.15	¿Sinalizouse, no acceso ao centro de traballo, a prohibición de acceder a calquera persoa que presente síntomas da enfermidade?			
Detalle de medidas implantadas polo centro educativo:				
3.16	¿Sinalizáronse as normas de uso en zonas comúns (salas de reunións, vestiarios, comedor, etc.)?			
Detalle de medidas implantadas polo centro educativo:				