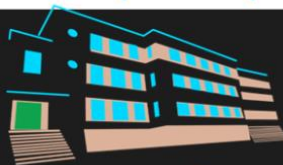




PLAN DE AUTOPROTECCIÓN DE CENTRO

CEIP PLURILINGÜE
DE PRÁCTICAS



A Coruña

ÍNDICE

Capítulo 0. Obxecto, normativa e contidos do plan de autoprotección	Páx. 4
0.1. Obxecto da autoprotección	
0.2. Normativa aplicable	
0.3. Contido do plan de autoprotección	
Capítulo 1. Identificación dos titulares e do emprazamento da actividade	Páx. 7
1.2. Datos do CEIP de Prácticas	
1.3. Datos do responsable	
1.4. Director do Plan de actuación en emerxencias	
Capítulo 2. Descrición detallada da actividade e do medio físico no que se desenvolve	Páx. 8
2.1. Descrición da actividade obxecto do Plan de Emerxencia	
2.2. Descrición do centro	
2.3. Clasificación e descrición dos usuarios e usuarias	
2.4. Descrición do entorno	
2.5. Descrición dos accesos, condicións de accesibilidade da axuda externa	
2.6. Condicións de aproximación e entorno para os bombeiros	
Capítulo 3. Inventario, análise e avaliación dos riscos	Páx. 21
3.1. Descrición e localización dos elementos e instalacións que poidan dar orixe a unha situación de emerxencia ou incidir de xeito desfavorable no seu desenvolvemento	
3.2. Identificación, análise e avaliación de riscos propios e dos riscos externos que poidan afectarlle	
· Análise e avaliación dos riscos propios da actividade	
· Análise e avaliación dos riscos externos	
3.3. Identificación, cuantificación e tipoloxía	
Capítulo 4. Inventario e descrición das medidas e medios de autoprotección	Páx. 31
4.1. Medios humanos	
4.2. Medios técnicos	
4.3. Medios de evacuación	
Capítulo 5. Programa de mantemento das instalacións	Páx. 45
5.1. Mantemento preventivo das instalacións de riscos	
5.2. Mantemento preventivo das instalacións de protección	
Capítulo 6. Plan de actuación ante emerxencias	Páx. 54
6.1. Consideracións previas sobre a actuación ante emerxencias	

6.2. Identificación e clasificación das emerxencias

- En función do tipo de risco
- En función da gravidade
- En función da ocupación e de dispoñibilidade de medios humanos

6.3. Procedemento de actuación ante emerxencias

- Detección e alerta
- Mecanismos de alarma
- Identificación da persoa que dará os avisos
- Servizos públicos de emerxencias
- Equipos de emerxencia
- Mecanismos de resposta fronte á emerxencia

6.4. Identificación do persoal designado

- Persoal designado en horario escolar
- Persoal designado en horario extraescolar

6.5. Identificación do responsable da posta en marcha do plan de actuación ante a emerxencia

CAPÍTULO 7. Integración do Plan de Autoprotección noutros de ámbito superior Páx. 79

7.1. Plan territorial de Protección Civil da Comunidade Autónoma de Galicia

CAPÍTULO 8. Implantación do Plan de Autoprotección Páx. 83

8.1. Identificación do responsable da implantación do Plan

8.2. Programa de formación e capacitación para o persoal con participación activa no Plan de Autoprotección

8.3. Programa de formación para os usuarios

8.4. Sinalización e normas de actuación para visitantes

8.5. Programa de dotación e adecuación de medios materiais e recursos

CAPÍTULO 9. Mantemento da eficacia e actualización do Plan Páx. 89

9.1. Programa de dotación e adecuación de medios materiais e recursos

9.2. Programa de substitución de medios e recursos

9.3. Programa de exercicios e simulacros

9.4. Programa de auditorías

Anexo I. Directorio de comunicación Páx. 92

- **D1.** Directorio de comunicación
 - Teléfonos do persoal designado
 - Teléfono de axuda exterior
- **D2.** Mensaxe tipo de comunicación ao CAE 112
- **D3.** Informe en caso de ameaza de bomba

Anexo II. Formularios para a xestión de emerxencia Páx. 96

- **D1.** Protocolos de actuación en caso de emerxencia

- **D2.** Seguridade nas excursións escolares

Anexo III. Actas e declaracións

Páx. 104

- **D1.** Actas de divulgación do Plan e constitución dos equipos de emerxencia.
- **D2.** Informe do simulacro de emerxencia.
- **D3.** Informe de inconformidades.
- **D4.** Autoría do Plan.

Anexo IV. Planos

Páx. 117

Capítulo 0. Obxecto, normativa e contidos do plan

0.1. Obxecto da autoprotección

A autoprotección é un sistema de accións e medidas encamiñadas a previr e controlar os riscos sobre as persoas e os bens, a dar as respostas adecuadas ás posibles situacións de emerxencia e a garantir a integración destas actuacións con o sistema público de protección civil.

O Colexio de Educación Infantil e Primaria de Prácticas, guiado por las obrigas da lexislación e normativa en materia de protección civil, elaborou e implantou o presente Plan de Autoprotección como mostra do seu elevado compromiso con a seguridade dos alumnos e a súas familias.

O presente Plan de Autoprotección é froito da colaboración entre os responsables e profesionais do CEIP e PREVINEM, empresa especializada na prevención de emerxencias, que, no marco do seu programa *Autoprotección nas escolas*, procura elaborar bases sólidas para unha correcta prevención e xestión da emerxencia nunha actividade tan heteroxénea como a educativa.

0.2. Normativa dos plans de autoprotección

O presente Plan de Autoprotección foi elaborado en base aos criterios recollidos na documentación entregada polo CEIP de Prácticas, á normativa referida á autoprotección e á prevención e actuación en caso de emerxencia.

No que se refire á documentación entregada polo CEIP de Prácticas,

- Planos descriptivos.
- Información obtida nas reunións mantidas con representantes do equipo directivo.

No que se refire á normativa de autoprotección, á prevención e á actuación en caso de emerxencia:

- Orden do 13 de novembro de 1984 sobre evacuación de Centros Docentes de Educación Xeral Básica, Bacharelato e Formación profesional.
- Real Decreto 486/1997, de 14 de abril, pola que se establecen disposicións mínimas de seguridade e saúde nos lugares de traballo.
- Real Decreto 314/2006, de 17 de marzo, polo que aproba o Código Técnico de Edificación.
- Real Decreto 393/2007, de 23 de marzo, polo que aproba a Norma Básica de Autoprotección.
- A Lei 5/2007, de 7 de maio, de emerxencias de Galiza.

- O Decreto 171/2010, de 1 de outubro, sobre plans de autoprotección na Comunidade Autónoma de Galicia.

0.3. Contido do plan de autoprotección

A seguir realizamos un percorrido sobre os contidos de cada un dos capítulos que compoñen o plan de autoprotección.

Capítulo número 1. Identificación dos titulares e emprazamento da actividade

Neste primeiro capítulo do Plan, identifícase o emprazamento, as características xerais da actividade e o edificio que a acolle, así como os titulares da actividade e o director do Plan de Autoprotección.

Capítulo número 2. Descrición detallada da actividade e do medio físico en que se desenvolve

Alargando a información contida no primeiro capítulo, móstrase unha descrición detallada de cada unha das actividades que se desenvolven, do centro ou establecemento onde se desenvolven, clasificación e descrición dos usos, da contorna urbana ou natural e descrición dos accesos e condicións de accesibilidade para a axuda externa.

Este capítulo inclúe igualmente o plano da situación e planos descritivos das plantas do edificio que complementarían os planos incluídos nos Anexos.

Capítulo número 3. Inventario, análise e avaliación de riscos

Desde este capítulo do Plan, se describen e localizan os elementos, instalacións ou actividades que poidan dar orixe a unha situación de emerxencia.

Ademais dos riscos propios á actividade ao establecemento, analízanse e avalíanse os riscos externos.

Iguualmente cuantifícase e identifícanse ás persoas afectas á actividade e alleas a ela pero con acceso ás instalacións.

Inclúense os planos e localización, por plantas, de elementos e/ou instalacións de risco, que complementarían os planos incluídos nos Anexos.

Capítulo número 4. Inventario e descrición das medidas e medios de protección

Neste capítulo determínanse en función dos riscos avaliados no capítulo anterior, os medios materiais e humanos dispoñibles e precisos, defínense os equipos e as súas funcións e outros datos de interese para garantir a prevención dos riscos e o control inicial das emerxencias, así como as condicións de uso e mantemento das instalacións.

Inclúe os planos da localización de medios de autoprotección, de percorridos de evacuación e de compartimentación de áreas ou sectores de risco.

Capítulo número 5. Programa e mantemento de instalacións

Desde o mesmo realízase unha descrición do mantemento preventivo das instalacións de risco, as instalacións de protección e as inspeccións de seguridade de acordo á normativa vixente, incluíndo guías para o control por parte do persoal designado no Plan.

Capítulo número 6. Plan de actuación ante emerxencias

Desde este capítulo contéplase as diferentes hipóteses de emerxencia e os plans de actuación para cada unha delas. Clasificación das emerxencias en función do tipo de risco, gravidade e ocupación dos medios. Indicaranse os procedementos de detección e alerta de emerxencias, así como os mecanismos de alarma.

Tamén se identifican as funcións das persoas e equipos que levarán a cabo os procedementos e a identificación do responsable da posta en marcha do Plan de Autoprotección.

Capítulo número 7. Integración do Plan de Autoprotección en outros de ámbito superior

Desde este capítulo establécense os protocolos de notificación da emerxencia, a coordinación da dirección do Plan de Autoprotección e a dirección do Plan de Protección Civil, así como as formas de colaboración entre ambos.

Capítulo número 8. Implantación do Plan

Neste capítulo, establécense os criterios e actuacións para a divulgación xeral do plan, a realización da formación específica do persoal incorporado ao mesmo, a sinalización e normas para a actuación de visitantes e o programa de dotación de medios materiais e recursos.

Capítulo número 9. Mantemento da eficacia e actualización do Plan

Para finalizar, con este capítulo especificáanse as revisións do plan para a súa actualización, dividindo estas modificacións en programas de reciclaxe de formación, substitución de medios e recursos, simulacros, auditorías e inspeccións.

Capítulo 1. Identificación do titular

1.1. Identificación da actividade

CEIP de Prácticas		
Dirección: Paseo de Ronda, 47	Localidade: A Coruña 15011	Provincia: A Coruña
Teléfono: 981 25 53 30	e-mail: ceip.practicas.corunha@edu.xunta.es	

1.2. Identificación do titular da actividade

Consellería de Cultura, Educación e Ordenación Universitaria Xunta de Galicia		
Edificio administrativo San Caetano s/n	Localidade: Santiago de Compostela 15781	Provincia: A Coruña
Teléfono: 981 54 40 00	e-mail: www.edu.xunta.es	

1.3. Directora do Plan de Autoprotección e do Director do Plan de Actuación en emerxencias

Directora do Plan de Autoprotección		
Nome: M ^a Montserrat Rodriguez Martínez		
NIF: 32.768.267-Y		
Cargo: Directora		
Dirección: Paseo de Ronda, 47	Localidade: A Coruña 15011	Provincia: A Coruña
Teléfono: 981 25 53 30	e-mail: ceip.practicas.corunha@edu.xunta.es	

Director/a do Plan de actuación en emerxencias		
Nome: M ^a Montserrat Rodriguez Martínez		
NIF: 32.768.267-Y		
Cargo: Director		
Dirección: Paseo de Ronda, 47	Localidade: A Coruña 15011	Provincia: A Coruña
Teléfono: 981 25 53 30	e-mail: ceip.practicas.corunha@edu.xunta.es	

Capítulo 2. Descripción detallada da actividade e do medio físico no que se desenvolve

2.1. Introducción

No caso concreto da actividade identificada debe ser entendida como o conxunto de operacións e/ou tarefas que poidan dar orixe a accidentes ou sucesos que xeneren situacións de emerxencia. Para lograr a máxima operatividade do plan, ademais de unha análise do establecemento que acolle de forma habitual a actividade do CEIP de Prácticas, identificaremos actividades que non se desenvolven nos edificios nin terreos do centro, establecendo protocolos de actuacións nestes casos.

2.2. Descripción de cada unha das actividades desenvolvidas obxecto do plan

O Centro de Educación Infantil e Primaria de Prácticas é un centro público dependente da Consellería de Educación e Ordenación Universitaria da Xunta de Galicia.

As instalacións do centro utilizan parte dun edificio cedido pola Universidade da Coruña.

Ambas partes do edificio (a utilizada polo CEIP e a utilizada pola UDC) están conectadas entre sí mediante portas de paso e distribuidores e comparten as instalacións de suministros. Ademais, os usuarios e usuarias do CEIP utilizan o comedor da Universidade para os servizos de madrugadores e comedor e tamén o pavillón polideportivo existente no recinto.

A actividade principal do CEIP de Prácticas é a docencia dos diferentes niveis da Educación infantil e primaria, concretamente do segundo ciclo no caso de infantil, e do primeiro e segundo no caso de etapa de primaria.

Etapa	Ciclo	Curso	Idade
Educación infantil	2º	4º	3-4 anos
		5º	4-5 anos
		6º	5-6 anos
Educación primaria	1º	1º	6-7 anos
		2º	7-8 anos
	2º	3º	8-9 anos
		4º	9-10 anos
	3º	5º	10-11 anos
		6º	11-12 anos

O **horario de apertura** do centro é o seguinte,

Horario	Actividade
8h00 a 9h00	Servizo madrugadores
9h00 a 14h00	Escolar
14h00 a 16h00	Comedor
16h00 a 18h00	Actividades Extraescolares
8h30 a 14h15 15h45 a 18h15	Conserxería
8h30 a 19h00	Limpeza

O servizo de madrugadores e comedor se realiza no comedor situado na planta soto do edificio que pertence á Universidade da Coruña e durante o seu funcionamento non existe persoal propio do centro (profesorado e administración) senón que é xestionado por persoal externo ao mesmo. Por este motivo, estableceremos protocolos e medidas específicas no caso de que a emerxenciase produza durante as referidas actividades.

Por outra banda, ademais das actividades estritamente escolares, a **ANPA** e o **Concello da Coruña** organizan e promoven **actividades de carácter extraescolar no centro** que se levana cabo en diferentes aulas e no ximnasio situado na planta soto do edificio.

Eventos de celebración anual

Ao longo do ano se celebran eventos extraordinarios, dos que cómpre resaltar os seguintes:

- Festival de Fin de Curso: Festa organizada pola AMPA do colexio na que unicamente se permite o acceso do alumnado. Con ocasión da festa se fan actividades ao aire libre con empresas de animación infantil e se instalan inchables.

Ademais se celebran actividades lúdicas con motivos das festividades tradicionais no ximnasio da planta soto do centro e no pavillón independente situado no recinto. As referidas actividades se celebran unicamente co alumnado do centro, sen permitir a asistencia de familiares.

Por outra banda, hai que sinalar que non toda a actividade escolar se desenvolve nas instalacións do centro. Ao longo do curso, o centro organiza excursións ou visitas para as que estableceremos protocolos para a prevención e actuación en caso de emerxencia.

En dito protocolo, incluído no Anexo II, incluírase a seguinte información:

- Destino
- Data e horario
- Número de alumnos

- Número e identificación de nenos e nenas
- Número e identificación de docentes
- Xefe de emerxencia
- Responsable de primeiros auxilios (botiquín)

2.2. Descripción do centro

O CEIP de Prácticas utiliza parte dun edificio cuxa titularidade corresponde á Universidade da Coruña. Dito edificio se ubica en un recinto con unha superficie aproximada de 10000 m² situada nas seguintes coordenadas,



Coordenadas UTM
FUSO 29
X 546906
Y 4802012

Parte do edificio e dos patios exteriores do recinto foron cedidos pola Universidade da Coruña para a actividade do CEIP, polo que dentro do recinto atopamos:

- espazos utilizados polos usuarios da UDC
- espazos utilizados polos usuarios do CEIP
- espazos comúns



Ao carecer de acceso ao Proxecto Técnico do edificio, o técnico responsable da redacción do presente Plan, non ten información sobre os elementos construtivos dos edificios, polo que nos limitaremos a facer unha breve descripción do mesmo.

Edificio CEIP de Prácticas

O edificio principal consta de catro plantas: planta soto, planta baixa, planta primeira e planta segunda:

- Na planta soto do centro se sitúan o ximnasio, varios espazos de almacenamento de artigos deportivos e de papelería, a aula de relixión e o local cedido á AMPA. A planta está comunicada coas instalacións pertencentes á Universidade da Coruña mediante un distribuidor polo que se accede aos locais técnicos de instalación de suministro do centro, ao comedor e ao corredor que conduce ata o pavillón polideportivo.
- A planta baixa do centro alberga as aulas de uso común e os espazos destinados á administración do centro educativo. Conta tamén con catro aulas de uso docente.
- Na primeira planta se sitúan as aulas de educación primaria, a aula de informática e a sala de profesores/as, ademais do departamento de orientación e a xefatura de estudos.

- Da planta segunda unicamente se utilizan tres aulas (biblioteca, aula de música, aula de apoio e aseos), dedicándose o resto de espazos para uso da Universidade da Coruña. Non existe comunicación nin porta de paso desde as referidas aulas ata o resto da planta.

O edificio está construído con pilares de formigón e muros de ladrillo con revestimento enfoscado.

As plantas están comunicadas entre si por dúas escaleiras de uso público e de carácter non protexido. A única salvedade é a planta segunda posto que, tal como se sinalaba, está dividida e separada en dous espazos (un do CEIP e outro da UDC) polo que solo se accede á mesma a través de unha das escaleiras.

As plantas tamén están comunicadas por un ascensor, aínda que o mesmo se ubica na zona ou espazo utilizado pola Universidade da Coruña. Conta con acceso restrinxido e unicamente se utiliza en situacións excepcionais.

Respecto á distribución de ocos na fachada, cómpre realizar as seguintes apreciacións:

- Todas as fachadas do edificio contan con ocos
- Os ocos da planta baixa se atopan protexidos con enreixado metálico, polo que non resultan accesibles.
- As ventás teñen unha anchura aproximada de 90 centímetros como mínimo e o sistema de apertura é de corredeira paralela.

Pavillón

Se trata de unha construción realizada con muros de bloque e pilares metálicos. A cuberta é de panel tipo sandwich.

As únicas divisións interiores existentes son as dos vestuarios e un pequeno almacén de artigos deportivos. O resto da planta é completamente diáfana.

Respecto á distribución de ocos na fachada hai que sinalar que o edificio non ten ventás e que os accesos se realizan desde as portas que existen na fachada principal ou ben mediante a porta situada na fachada lateral que da acceso ao patio utilizado polo CEIP.

Usos do CEIP de Prácticas

Guiándonos polos criterios da NBE-CPI-96, que establece que as zonas de un establecemento docente destinadas a actividades subsidiarias da principal cumprarán as condicións relativas ao seu uso, identificaremos os seguintes:

Usos CEIP de Prácticas
Docente
Pública concorrencia
Administrativo

A efectos de identificación dos espazos, diferenciaremos as seguintes zonas no centro (excluíndo aseos, baños e cuartos de limpeza)

Ademais dos espazos recollidos no seguinte cadro, cómpre sinalar os locais técnicos de suministro e o comedor, situados na planta soto do edificio, na parte que corresponde á Universidade da Coruña.

Edificio	Andar	Local	Uso
Edificio (parte cedida ao CEIP)	Planta soto	Local AMPA	Administración
		Ximnasio	Docente
		Almacén	Almacén
		Aula relixión	Docente
		Almacén	Almacén
	Planta baixa	Conserxería	Administración
		Dirección	Administración
		Biblioteca	Docente
		Secretaría	Administración
		Aulas (4)	Docente
	Planta primeira	Almacén	Almacén

		Sala profesores/as	Docente
		Aula informática	Docente
		Orientación	Docente
		Xefatura estudos	Docente
		Aulas (4)	Docente
	Planta segunda	Biblioteca	Docente
		Aula música	Docente
		Aula	Docente

2.3. Clasificación e descripción dos usuarios e usuarias

Os usuarios do centro se clasifican en catro apartados,

- Os **traballadores e traballadoras do CEIP de Prácticas**, que podemos dividir en:
 - Docentes e equipo directivo
 - Director/a
 - Secretario/a
 - Xefe/a de Estudos
 - Profesorado
 - Outros traballadores,
 - Conserxe
 - Equipo de limpeza (persoal externo ao centro, 2 persoas)
 - Monitores/as de actividades extraescolares (persoal externo ao centro)
 - Equipo monitores/as de comedor (persoal externo ao centro). Se encargan de atender ao alumnado durante os servizos de madrugadores e comedor. Durante eses horarios son os responsables do alumnado posto que non existe persoal propio do centro educativo.

- **Alumnos e alumnas do CEIP de Prácticas.** Inclúense neste grupo a todas aquelas persoas que acoden ás dependencias e locais a realizar a súa formación e que durante certo intervalo de tempo forman parte da ocupación do edificio (sen dúbida é o groso de persoas máis alto de ocupación do edificio e non forman parte operativa do plan de autoprotección).

- **Visitantes:** Inclúense neste grupo a todas aquelas persoas que esporadicamente acoden ás dependencias e locais a realizar diversas xestións e que durante certo intervalo de tempo forman parte da ocupación do edificio.
- **Operarios concorrentes:** Inclúense neste grupo a todos os operarios pertencentes a outros edificios ou actividades, pero que realizan funcións de xestión, administración, seguridade, limpeza e mantemento das diferentes instalacións, redes, máquinas e equipos de que está dotado o centro. Trátase de persoal non pertencente ao persoal do centro, pero que poden prestar servizos durante un período de tempo máis ou menos duradeiro e as súas actuacións son concorrentes coas propias da actividade desenvolvida neste inmovible.

2.4. Descripción do entorno urbano, industrial ou natural no que figuran os edificios, instalacións e áreas onde se desenvolve a actividade

Descripción do entorno urbano, industrial ou natural

O CEIP de Prácticas está situado no casco urbano do Concello de A Coruña, na denominada Cidade Escolar, unha manzana na que se agrupan diversas instalacións de carácter docente, en concreto, o propio CEIP de Prácticas, a Normal ou Universidade Senior da Universidade da Coruña, o IES Salvador de Madariaga, o Conservatorio de Música, a Escola Oficial de Idiomas, a UNED e o IES Rafael Dieste.

Na seguinte imaxe se identifican as lindes do terreo no que se ubica o centro docente así como as edificacións ou espazos relevantes da súa contorna.



Id.	Espazo
1	IES Salvador de Madariaga
2	Conservatorio de Música
3	Escola Oficial de Idiomas
4	UNED
5	IES Rafael Dieste
6	Conservatorio e auditorio
-	Paseo de Ronda
-	Rúa Manuel Murguía

Edificios, instalación e espazos singulares en un radio de 100 metros

Detallamos a continuación algúns dos edificios, instalacións ou espazos máis singulares situados en un radio de 100 metros que, polas súas especiais características, se consideran mencionables no Plan de de Autoprotección.

≥100 metros
Normal da Universidade da Coruña, co que comparte recinto e edificio
Instalacións educativas
Vías de comunicación

É necesario ter en conta a existencia de ditas edificacións debido ao seu posible impacto no Plan de Autoprotección do centro.

Compre tamén ter en conta a cercanía das avenidas que circundan o centro e, polo tanto, o Plan de Emerxencia por Accidente no Transporte de Mercadorías Perigosas da Comunidade Autónoma de Galicia (Plan TRANSGAL).

2.5. Descrición dos accesos, condicións de accesibilidade da axuda externa

Descrición dos accesos

A seguir analizaremos os accesos ao CEIP de Prácticas:

- **Accesos recinto.** Conta con:

Acceso ao recinto	Características	Dimensións
Acceso 1	<ul style="list-style-type: none">· Entrada principal, no Paseo de Ronda· Portal para peóns con apertura automática· Portal para vehículos con sistema de apertura de corredeira e automática	0,90 m 3,80 m
Acceso 2 (da acceso ao edificio da NORMAL e ao pavillón polideportivo)	<ul style="list-style-type: none">· Entrada secundaria, no paseo de Ronda· Portal de dobre folla· Apertura manual	1,90 / 3,80 m
Acceso 3 (da acceso ao patio cuberto)	<ul style="list-style-type: none">· Entrada secundaria, a través da zona destinada a estacionamento de vehículos, no interior do recinto· Portal para peóns. Apertura manual· Portal dobre folla. Apertura manual	0,90 m 1,40 / 2,80 m



Accesos ao edificio. Conta con:

Edificio	Planta	Acceso ao edificio	Características	Dimensións
Edificio CEIP	Soto	Acceso 1	Entrada polo comedor desde o patio de xogos. Porta de dobre folla. Mediante escaleira	0,80 / 1,60 m
		Acceso 2	Entrada desde o patio de xogos ata as escaleiras que dan acceso ao ximnasio. Porta simple.	0,90 m
	Baixa	Acceso 1	Entrada principal. Da acceso ao vestíbulo do centro mediante escaleiras e rampa. Porta de dobre folla.	0,90 / 1,80 m
		Acceso 2	Entrada secundaria desde zona estacionamento mediante escaleiras.	0,90 / 1,80 m

			Da acceso a vestíbulo traseiro. Porta dobre folla.	
		Acceso 3	Entrada secundaria patio de xogos mediante escaleiras e rampa. Da acceso a vestíbulo. Porta dobre folla.	0,65 / 1,30 m

▪ **Accesos vehículos de emerxencia**

- No caso do Servizo de Extinción de Incendios e Salvamento da Coruña, o acceso realízase dende o Polígono da Grela, pola Avenida de Arteixo, Rúa Manuel Murguía e despois Paseo de Ronda ata destino. A distancia é de 4,9 km e o tempo estimado de chegada é de 6 minutos.

Servizo	Distancia	Tempo estimado de chegada
SEIS Coruña	4,9 km	6 min

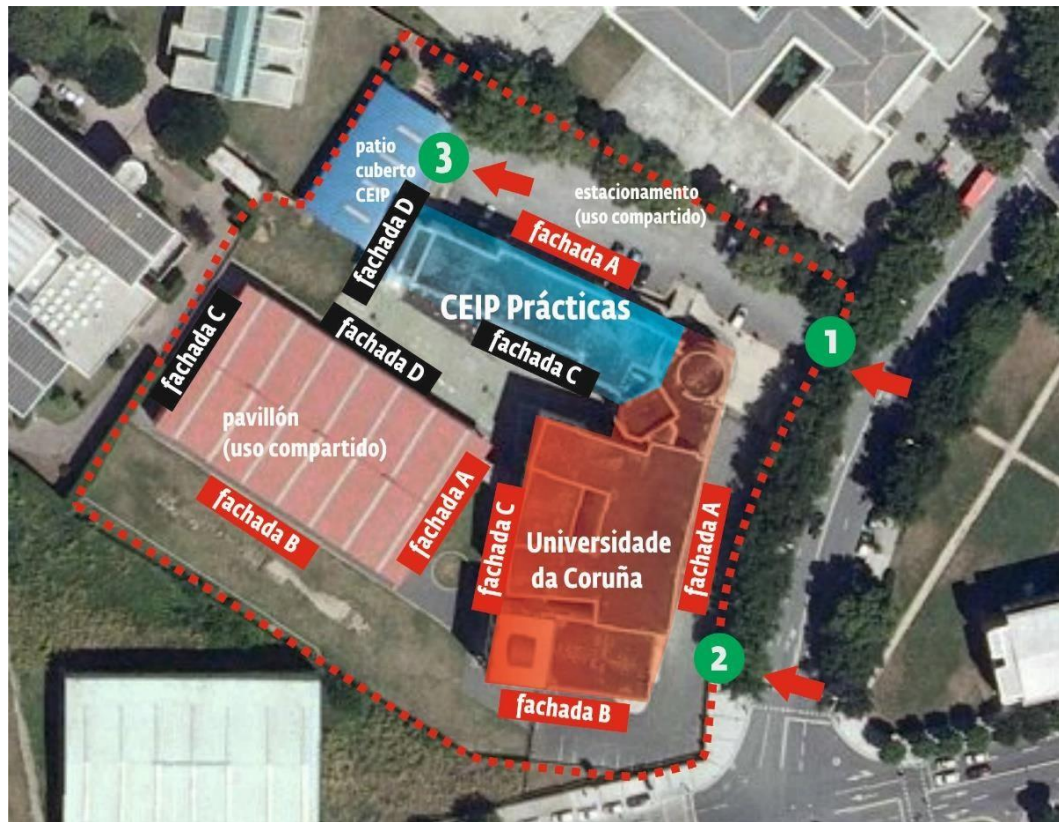
2.6. Condicións de aproximación e entorno para os servizos de extinción de incendios

		Norma	CEIP de Prácticas
Anchura mínima libre		3,50 m	Maior
Altura mínima libre		4,50 m	Maior
Capacidade portante do vial		20 kN/m ²	20 kN/m ²
Tramos curvos	Radio interior	5,30 m	Maior
	Radio exterior	12,50 m	Maior
	Anchura libre de circulación	7,20 m	Maior

Os criterios establecidos se cumpren nas entradas ao recinto 1 e 2, ámbalas dúas no Paseo de Ronda.

Número de fachadas accesibles aos vehículos de emerxencias

Debido á configuración do centro docente e ás características dos accesos, non todas as fachadas dos edificios resultan accesibles aos vehículos de emerxencia.



Capítulo 3. Inventario, análise e avaliación dos riscos

3.1. Descrición e localización dos elementos e instalacións que poidan dar orixe a unha situación de emerxencia ou incidir de xeito desfavorable no seu desenvolvemento

3.1.1. Instalacións xerais do CEIP de Prácticas

Denominamos instalacións ao conxunto de redes e equipos fixos que permiten o suministro e operación dos diferentes servizos existentes en un edificio determinado. No caso concreto que nos ocupa, o centro conta coas seguintes:

Instalación	Características e situación	
Fontanería	Suministro de auga fría e auga quente sanitaria. Sen características reseñables.	
Saneamento	Sen características reseñables	
Electricidade Baixa tensión	Edificio CEIP	O cadro eléctrico principal está situado en local independente ao que se accede a través do vestíbulo principal do centro. Planta baixa.
Calefacción	Edificio UDC	A caldeira de gasoil está situada en local técnico independente con acceso desde o exterior e desde o interior. Planta soto. NOTA: Os responsables do CEIP non teñen chaves de acceso
Telefonía	Sen características reseñables	
Seguridade	-	

3.1.2. Situación das chaves de corte xerais

Instalación	Edificio	Situación
Auga	Edificio CEIP	Anexo a local AMPA Planta soto
Electricidade	Edificio CEIP	Sala cadro eléctrico Local situado no vestíbulo principal do centro

3.1.3. Instalacións de risco

Descríbense neste apartado os elementos, instalacións procesos de produción, etc. que poidan dar orixe a unha situación de emerxencia ou incidir de maneira desfavorable no desenvolvemento da mesma.

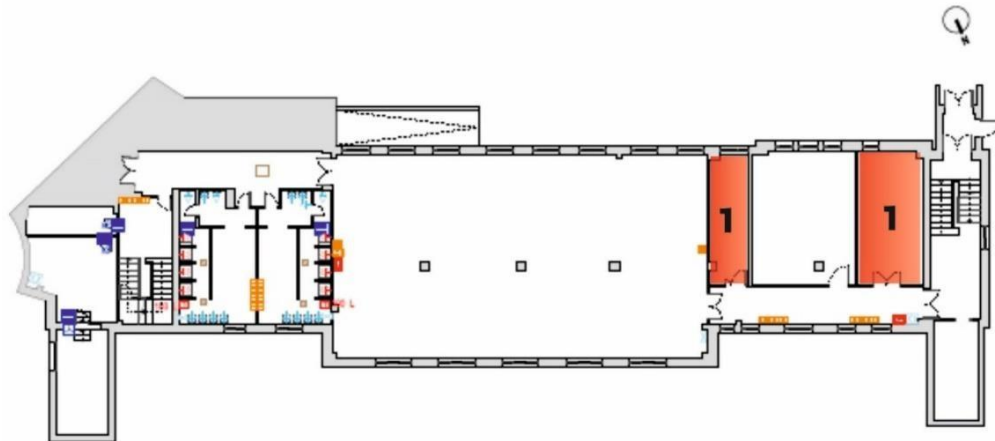
A efectos do Plan de Autoprotección, consideraremos a actividade educativa como unha actividade de risco baixo en todo caso, tendo en conta do risco de accidente presente na manipulación de diferentes instrumentos e ferramentas, nos desprazamentos entre as aulas, nas actividades deportivas, etcétera.

Respecto aos locais de risco, o Código Técnico da Edificación identifica e clasifica os locais e zonas de risco especial integrados en edificios conforme aos graos de risco alto, medio e baixo en función do tipo de local e da superficie ou volume construído.

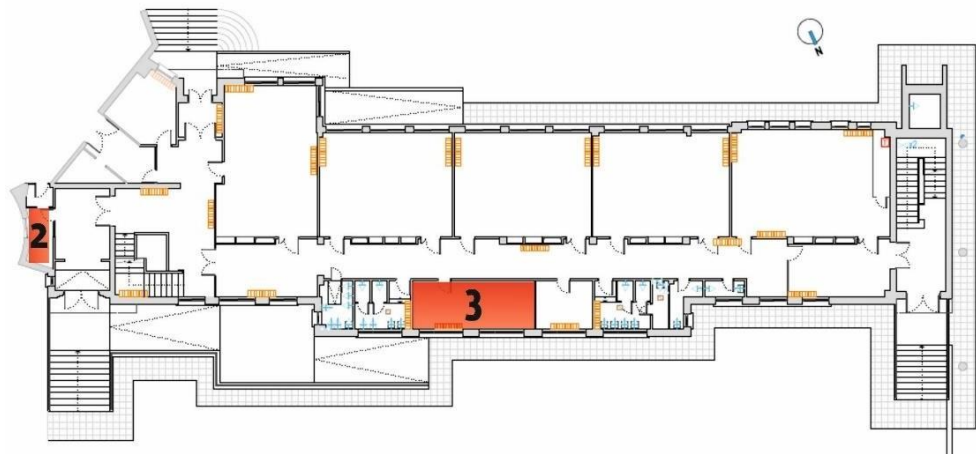
Aplicando o referido criterio ao edificios que conforman o CEIP de Prácticas, obtemos a seguinte identificación,

Id.	Edificio	Planta	Local de risco	Nivel de risco
1	Edificio CEIP	Soto	Almacéns	Baixo
2		Baixa	Sala cadro eléctrico	Baixo
3			Biblioteca	Baixo
4		Primeira	Aula informática	Baixo
5			Almacén	Baixo
6	Edificio UDC	Planta soto	Sala caldeira	Baixo
7			Sala maquinaria ascensor	Baixo
8			Cociña comedor (actualmente sen uso)	Baixo

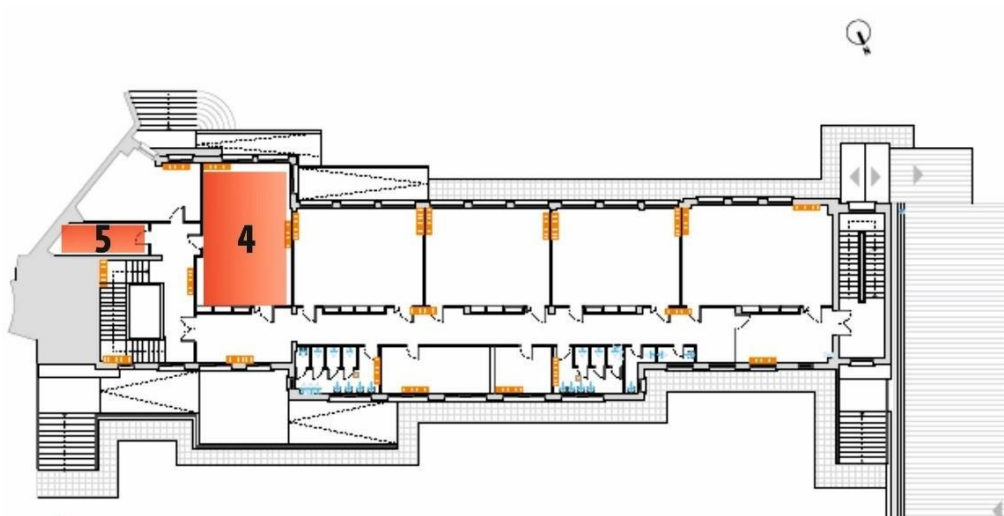
Planta soto CEIP



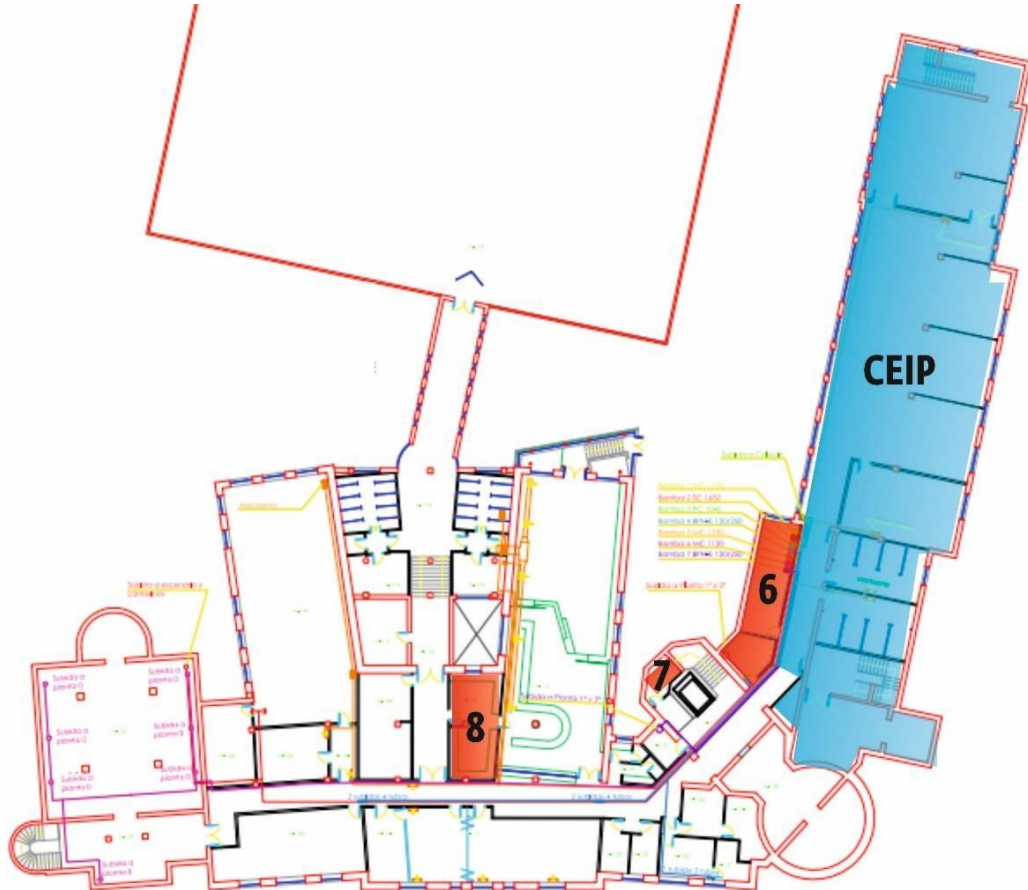
Planta baixa CEIP



Planta primeira CEIP



Edificio UDC. Planta soto



3.2. Identificación, análise e avaliación de riscos propios e dos riscos externos que poidan afectarlle

Para determinar o nivel de riscos consideraranse dous factores:

A **probabilidade** de que se materialice un evento.

As **consecuencias** do mesmo.

A **probabilidade** de que se materialice un evento pode ser:

Frecuente: ocorre continuamente.

Probable: ocorre varias veces na vida do sistema.

Ocasional: ocorre algunha vez na vida do sistema.

Remota: improbable, pero podería ocorrer na vida dos sistema.

Improbable: é moi improbable, polo que pode que non se produza nunca.

As **consecuencias** da súa materialización pódense clasificar en:

Catastrófico: morte ou perda da instalación.

Maior: danos severos en persoas (accidente ou enfermidade) ou instalacións.

Menor: danos menores en persoas (accidente ou enfermidade) ou instalacións.

Desprezable: danos mínimos en persoais ou instalacións.

Con o cal, o criterio par definir o nivel de risco dun evento en función da probabilidade de que ocorra, e das consecuencias que tería é o seguinte:

Probabilidade	Consecuencias			
	Catastrófico	Maior	Menor	Desprezable
Frecuente	A	A	A	C
Probable	A	A	B	C
Ocasional	A	B	B	D
Remota	A	B	C	D
Improbable	B	C	C	D

Sendo:

Nivel de risco	Significado	Consecuencias
A	Intolerable	A instalación non está en condicións de uso seguro. É absolutamente indispensable adoptar medidas de protección adicionais.
B	Intermedio	A instalación se pode usar, pero se deben adoptar medidas de protección adicionais.
C	Intermedio	A instalación se pode usar, pero sería aconsellable a adopción de medidas de protección adicionais.
D	Tolerable	Non é necesario adoptar medidas adicionais.

3.2.1. Análise e avaliación dos riscos propios da actividade

Tendo en conta os parámetros sinalados anteriormente para a avaliación de riscos:

Instalación ou actividade	Risco	Probabilidade	Consecuencia	Nivel de risco
Actividade docente e asistencial	Incendio	Remota	Maior	B
	Accidente individual	Probable	Menor	B
Locais de instalacións e cadros eléctricos	Incendio	Improbable	Maior	C
	Explosión	Improbable	Maior	C
	Fallo de suministro eléctrico	Probable	Menor	B
Almacéns	Incendio	Improbable	Maior	C
Biblioteca, aula de informática	Incendio	Improbable	Maior	C
	Explosión	Improbable	Maior	C

A existencia de riscos de nivel B e C obriga a adoptar medidas de protección adicionais.

3.2.2. Análise e avaliación dos riscos externos

Os plans de protección civil identifican, analizan e avalían de forma exhaustiva os riscos presentes no territorio da nosa Comunidade.

No que se refire a súa cuantificación, ditos plans utilizan os seguintes criterios:

Cuantificación	Actuación
Baixo	<u>De xestión autónoma</u> . Os medios presentesson suficientes para afronta-los. Non é necesario decretar unha emerxencia.
Medio	<u>Analizado polos Plans</u> . Non será necesaria a realización de un estudio exhaustivo.
Alto	Precísase de un <u>Plan Específico</u> para aborda-lo.

Para coñecer os principais riscos que afectan ao concello de A Coruña, e tendo en conta que o Plan de Emerxencias Municipal da Cidade se atopa na actualidade desactualizado e sen implantación, recorreremos ao Plan territorial de Protección Civil da Comunidade Autónoma de Galicia (PLATERGA) que, no seu anexo II, recolle unha análise de riscos por concello e determina un risco potencial de emerxencia para cada un deles.

No caso de A Coruña, temos os seguintes valores,

Risco estatístico	Frecuencia	Moi alto
	Causalidade	Moi baixo
	Risco estatístico	Moderado
Vulnerabilidade	Poboación	243.349 hab.
	Vulnerabilidade poboacional	Moi alto
Índice derivado dos riscos especiais	Risco químico	Alto
	Mercadorías perigosas	Alto
	Sismos	Baixo
	Incendios forestais	Baixo
	Inundacións	Sen risco
	Nevaradas	Baixo
	Temporais	Alto
	Sapraga	Alto
	Risco especial	Moi alto
RISCO POTENCIAL DE EMERXENCIA		Moi alto

A existencia de niveis de risco altos indica que é necesario un plan específico para abordalos. Estes riscos están recollidos nos Plans Especiais de Protección Civil da comunidade autónoma. Neste caso, será de aplicación o Plan de Protección Civil ante o risco de Temporais en Galicia.

(Non consideraremos o Sapraga, aínda que na análise do PLATERGA teña un risco alto, posto que non resulta de aplicación na actividade dun centro docente.)

Ademais, debemos ter en conta o Plan especial de Transporte de Mercadorías Perigosas por estrada e ferrocarril debido a que o centro se atopa rodeado polas principais vías de circulación da cidade.

3.3. Identificación, cuantificación e tipoloxía das persoas

Atendendo á clasificación e descripción dos usuarios das actividades obxecto do presente Plan de Autoprotección contidas no apartado 2.3, identificabamos cinco tipos de persoas. Atendendo ao seu grao de coñecemento e responsabilidade no Plan,

- Os traballadores e traballadoras habituais
 - Docentes. Nivel de responsabilidade superior por causa do seu coñecemento do medio e responsabilidade con o alumnado que está ao seu cargo.
 - Outros traballadores. Diferentes niveis de responsabilidade dependendo do seu horario laboral e permanencia no centro. En particular os monitores/as dos servizos de madrugadores e comedor que durante o seu horario teñen alumnado baixo o seu cargo.

- Alumnos e alumnas
 - Colectivo máis afectado en caso de emerxencia. O Plan debe incluír liñas de intervención que os dote de competencias para actuar en caso de accidente.

- Visitantes
 - Son aqueles que permanecen no centro durante un periodo corto de tempo e con o acceso restrinxido a determinados espazos de risco. Neste grupo incluiremos aos familiares dos usuarios.

- Operarios concorrentes
 - Persoal que presta servizo a través das administracións con responsabilidade no mantemento do centro ou pertencen a empresas subcontratadas e teñen acceso unicamente ás áreas reservadas ao traballo. Non teñen responsabilidades no Plan, pero en caso de emerxencia deben deixar o traballo que estaban realizando en unha situación segura (maquinaria eléctrica desconectada e zona libre de obstáculos ou, cando menos, sinalizada).

Identificación das persoas que acceden ás instalacións

Con o obxectivo de unha óptima organización da prevención e control de emerxencias e, tamén, do cumprimento das obrigas relativas á prevención de riscos laborais no referido a traballadores e traballadoras que accedan ao recinto, achegamos a seguinte clasificación e tipo de acceso.

Clasificación	Tipo de acceso	Requerimentos
Docentes e outros traballadores/as	Habitual	-Asistencia a sesións de formación e capacitación -Información riscos e medidas
Operarios concurrentes	Extraordinaria	-Información riscos e medidas -Acceso restrinxido
Visitantes	Extraordinaria	-Acceso restrinxido

Ocupación habitual do centro

No momento de elaboración do Plan, a ocupación total do centro é a seguinte,

Docentes	Outros traballadores/as	Alumnado
18	<ul style="list-style-type: none"> · conserxe · equipo de limpeza (2 persoas) · coidador/a · equipo de monitores/as servizo madrugadores e comedor · monitores/as actividades extraescolares 	225

Respecto á ocupación habitual do centro, entendemos que a capacidade de evacuación dos alumnos e alumnas das aulas non se vai a ver comprometida en ningún momento debido ás características da actividade que se desenvolve nun centro docente, empezando pola consideración do ratio mestre-alumno establecido pola súa normativa de aplicación.

Non obstante é necesario ter en conta a posibilidade de que en determinadas actividades se xunten máis de dous cursos nunha mesma aula ou se celebre algunha actividade extraordinaria. Por iso, incluímos neste apartado unhas recomendacións ao respecto.

En primeiro lugar, non superar as densidades de ocupación descritas nos seguintes cadros:

Densidades de ocupación Uso docente	
Zona ou tipo de actividade	Ocupación (m²/persoa)
Aulas	1,5
Locais diferentes de aulas como laboratorios, talleres, ximnasios salas de debuxo, etc.	5

Densidades de ocupación Uso Pública concorrencia	
Zona ou tipo de actividade	Ocupación (m²/persoa)
Salóns de uso múltiple en edificios para congresos, hoteis, etc.	1
Zonas de público sentado en bares, cafeterías, restaurantes, etc.	1,5

En segundo lugar, ademais de ter a precaución de non superar a densidade de ocupación do espazo, é necesario asegurar a capacidade de evacuación do mesmo, tendo en conta as saídas existentes.

Uso docente	
Número de saídas existentes	Condições
Recintos que dispoñen de unha única saída	A ocupación non excede de 50 persoas en escolas infantís ou de ensinanza primaria ou secundaria

NOTA: A modo de exemplo, se a biblioteca do centro ten unha superficie de 50 m² e unha única porta de saída, podería ter unha ocupación de 100 persoas, pero como soamente conta con unha saída o máximo de persoas que podería haber na mesma son 50.

Ocupación máxima do centro

Debido ás características do edificios e ás actividades que se levan a cabo no centro identificamos os seguintes espazos nos que se celebran actividades que congregan un número elevado de persoas para calcular a ocupación máxima que poden albergar.

Edificio	Planta	Estancia	Superficie	Densidade (m²/persoas)	Ocupación (persoas)
Edificio CEIP	Planta soto	Ximnasio	190 m ²	1,5	126
Pavillón polideportivo	Planta baixa	Pista polideportiva	1000 m ²	1,5	660

No capítulo 5 relacionaremos a ocupación máxima dos referidos espazos coa capacidade de evacuación das saídas.

4. Inventario e descripción das medidas e medios de autoprotección

4.1. Inventario e descripción das medidas e medios, humanos e materiais, dos que dispón para controlar os riscos detectados, enfrontar as situacións de emerxencia e facilitar a intervención dos Servizos Externos Emerxencias

Contémplanse neste capítulo aqueles medios humanos e materiais dos que dispón o edificio para controlar os riscos detectados, enfrontar situacións de emerxencia e facilitar a intervención dos Servizos Públicos de Emerxencias.

4.1.1. Medios humanos

Atendendo á actividade docente do CEIP de Prácticas a organización idónea dos medios realizarase atendendo a tarefas que, como veremos, pode ser desenvolvida ao longo da xornada por varias persoas diferentes por causa da rotación do persoal. No Anexo II achegamos as designacións e distribución de tarefas na emerxencia.

Horario escolar

Directora do Plan de Autoprotección	M ^a Montserrat Rodriguez Martinez Cargo: Directora CEIP
--	---

Directora do Plan de actuación en caso de emerxencia (en función de lugar e de horario)	Actividades CEIP	M ^a Montserrat Rodriguez Martinez Cargo: Directora CEIP
	Servizo de madrugadores e comedor	Encargado/a turno

Xefe de emerxencia (en función de horario)	<ul style="list-style-type: none">· Conserxe· Monitor/a servizos madrugadores e comedor
---	--

Posto na emerxencia	Titular (en función do horario)
EI. Equipo de intervención	<ul style="list-style-type: none"> · Docente en tarefas administrativas e/ou de coordinación · Monitor/a servizos madrugadores e comedor · Monitor/a actividades extraescolares
EAE. Equipo de Alarma , Evacuación e Confinamento	<ul style="list-style-type: none"> · Docente de cada aula · Monitor/a servizos madrugadores e comedor · Monitor/a actividades extraescolares
EPA. Equipo de Primeiros Auxilios	<ul style="list-style-type: none"> · Docente en tarefas administrativas e/ou de coordinación · Monitor/a servizos madrugadores e comedor · Monitor/a actividades extraescolares

4.1.2. Medios materiais

Atendendo aos riscos existentes e derivados da actividade identificados e avaliado no presente Plan de Autoprotección, existen diferentes medios materiais para a súa prevención e xestión da emerxencia que deles se puideran derivar.

Medios de extinción de incendios

Extintores portátiles, coa seguinte distribución

Edificio	Planta	Local	Extintor			Data revisión
			Tipo	Peso	Eficacia	
Edificio CEIP	Primeira	Vestíbulo principal	Polvo ABC	6 kg	27A 183B C	Abril 2016
		Distribuidor (2 ud., unha en cada extremo)	Polvo ABC	6 kg	21A 113B C	Abril 2016
		Distribuidor	Polvo ABC	6 kg	21A 113B C	Abril 2016
		Vestíbulo traseiro	Polvo ABC	6 kg	21A 113B C	Abril 2016
	Primeira	Vestíbulo	Polvo ABC	6 kg	21A 113B C	Abril 2016
		Distribuidor	Polvo	6 kg	21A 113B C	Abril 2016

		(2 ud., unha en cada extremo)	ABC			
	Segunda	Distribuidor	Polvo ABC	6 kg	21A 113B C	Abril 2016
		Descanso escaleiras	Polvo ABC	6 kg	21A 113B C	Abril 2016
Edificio UDC (espazos utilizados polo CEIP)	Soto	Comedor (2 unidades)	Polvo ABC	6 kg	21A 113B C	Abril 2016
		Cociña	CO ₂	5 kg	89B	Abril 2016
		Distribuidor	Polvo ABC	6 kg	21A 113B C	Abril 2016
Pavillón polideportivo	Baixa	Pista polideportiva (2 unidades)	Polvo ABC	6 kg	21A 113B C	Abril 2016

Bocas de incendio equipadas, coa seguinte distribución

Edificio	Planta	Local	Tipo	Data revisión
Edificio CEIP	Soto	Ximnasio	45 mm	Abril 2016
		Distribuidor	45 mm	Abril 2016
	Baixa	Distribuidor	45 mm	Abril 2016
	Primeira	Distribuidor	45 mm	Abril 2016
	Segunda	Descanso escaleiras	45 mm	Abril 2016
Pavillón polideportivo	Baixa	Pista polideportiva (2 unidades)	45 mm	Abril 2016

Pulsadores de alarma

Edificio	Planta	Local
Edificio CEIP	Segunda	Vestíbulo

Sinalización e Iluminación de emerxencia

O centro conta con iluminación de emerxencia en todas as estancias do centro.

A sinalización de emerxencias é insuficiente.

Medios de evacuación

O centro no que se ubica o CEIP de Prácticas con vías de evacuación horizontais e verticais. Para a súa análise, relacionaremos as características dos percorridos desde cada un dos espazos, con atención especial aos ocupados polos alumnos, e aos percorridos de evacuación que utilizan.

PORTAS

Edificio	Planta	Local	Saída	Características	Dimensións	Evacuación
Edificio CEIP	Soto	Ximnasio	Saída 1	· Apertura sentido favorable á evacuación · Apertura 90º normal	0,70 /1,40 m	Cumpre
			Saída 2	· Apertura sentido favorable á evacuación · Apertura 90º normal	0,70 /1,40 m	Cumpre
		Aula relixión	Saída 1	· Apertura sentido contrario á evacuación · Apertura 90º normal	0,80 m	Cumpre
		Local AMPA	Saída 1	· Apertura sentido contrario á evacuación · Apertura 90º normal	0,80 m	Cumpre
	Baixa	Biblioteca	Saída 1	· Apertura sentido favorable á evacuación · Apertura 90º normal	0,70 /1,40 m	Cumpre
			Saída 2	· Apertura sentido favorable á evacuación · Apertura 90º normal	0,80 m	Cumpre
		Aulas	Saída 1	· Apertura sentido favorable á evacuación · Apertura 90º normal	0,70 /1,40 m	Cumpre

			Saída 2	· Apertura sentido favorable á evacuación · Apertura 90º normal	0,80 m	Cumpre
		Dirección	Saída 1	· Apertura sentido contrario á evacuación · Apertura 90º normal	0,80 m	Cumpre
		Conserxería	Saída 1	· Apertura sentido contrario á evacuación · Apertura 90º normal	0,80 m	Cumpre
	Primeira	Aula informática	Saída 1	· Apertura sentido favorable á evacuación · Apertura 90º normal	0,70 /1,40 m	Cumpre
			Saída 2	· Apertura sentido favorable á evacuación · Apertura 90º normal	0,80 m	Cumpre
		Aulas	Saída 1	· Apertura sentido favorable á evacuación · Apertura 90º normal	0,70 /1,40 m	Cumpre
			Saída 2	· Apertura sentido favorable á evacuación · Apertura 90º normal	0,80 m	Cumpre
		Sala profesores	Saída 1	· Apertura sentido contrario á evacuación · Apertura 90º normal	0,80 m	Cumpre
		Orientación	Saída 1	· Apertura sentido contrario á evacuación · Apertura 90º normal	0,80 m	Cumpre
		Xefatura estudos	Saída 1	· Apertura sentido contrario á evacuación · Apertura 90º normal	0,80 m	Cumpre
	Segunda	Biblioteca	Saída 1	· Apertura sentido favorable á evacuación · Apertura 90º normal	0,70 /1,40 m	Cumpre
		Aulas	Saída 1	· Apertura sentido contrario á evacuación · Apertura 90º normal	0,80 m	Cumpre
	Edificio UDC	Soto	Comedor	Saída 1	· Apertura sentido favorable á evacuación	0,80 / 1,60 m

				· Apertura 90º normal		
			Saídas 2	· Apertura sentido contraria á evacuación · Apertura 90º normal	0,80 / 1,60 m	Cumpre
Pavillón polideportivo	Baixa	Pista polideportiva	Saída 1	· Apertura sentido favorable á evacuación · Apertura 90º normal	2 / 4 m	Cumpre
			Saída 2	· Apertura sentido favorable á evacuación · Apertura 90º normal	2 / 4 m	Cumpre
			Saída 3	· Apertura sentido contrario á evacuación · Apertura 90º normal	2 / 4 m	Cumpre

Criterio para avaliación das saídas

O criterio utilizado para avaliar o cumprimento das portas de saída de cada un dos espazos do CEIP de Prácticas é o recollido na NBE-CPI-96, que establece as seguintes:

Recinto con unha única saída, deben cumprir:

· Para espazos de uso docente, se non superan os 50 alumnos.

e as seguintes normas xerais:

· $A \geq 0,80$ en portas de unha única folla

DISTRIBUIDORES

Edificio	Planta	Características	Dimensións	Capacidade	Evacuación
Edificio CEIP	Soto	Distribuidor zona aulas	2,50 m	500 persoas	Cumpre
		Distribuidor zona aseos	1,25 m	250 persoas	Cumpre
	Baixa	Distribuidor zona aulas	1,75 m	350 persoas	Cumpre
	Primeira	Distribuidor zona aulas	1,75 m	350 persoas	Cumpre
	Segunda	Distribuidor zona aulas	2,10 m	420 persoas	Cumpre
Edificio UDC	Baixa	Distribuidor zona comedor	1,25 m	250 persoas	Cumpre

Criterio para avaliación dos distribuidores

O criterio utilizado para avaliar o cumprimento dos distribuidores do CEIP de Prácticas é o recollido na NBE-CPI-96, que establece as seguintes:

Portas $P \leq A \cdot 200$

sendo,

P, o número de persoas cuxo paso está previsto polo elemento de evacuación.

A, anchura do elemento de evacuación a dimensionar.

ESCALEIRAS

No edificio existen escaleiras polas que se realizará a evacuación vertical descendente das persoas que se atopen nas plantas superiores. Se trata de escaleiras non protexidas.

Edificio	Escaleiras	Dimensións	Pegada	Contrapegada	Capacidade	Pasamáns	Evacuación
Edificio CEIP	Escaleiras xemelgas	1,40 m	33 cm	16 cm	224 persoas	Si	Cumpre
Edificio UDC	Escaleiras comedor-patio de xogos	-	-	-	-	Non	Cumpre

Criterio para avaliación das escaleiras

O criterio utilizado para avaliar o cumprimento das escaleiras do CEIP de Prácticas é o recollido no DB-SI do Código Técnico da Edificación que establece as seguintes:

- Evacuación descendente por escaleiras $A \geq P/160$
- Evacuación ascendente por escaleiras $A \geq P/(160-h)$

sendo,

P, o número de persoas cuxo paso está previsto polo elemento de evacuación.

A, anchura do elemento de evacuación a dimensionar.

h, altura de evacuación ascendente

Pola súa parte, o DB-SUA do Código Técnico da Edificación establece a anchura mínima útil coa que debe contar una escaleira situada nun centro de uso docente e as medidas da pegada e a contrapegada.

A anchura mínima útil do tramo de escaleira para uso docente con escolarización infantil ou de enseñanza primaria dependerá do número de persoas que poden utilizar a referida escaleira. Así temos:

- ≤ 25 persoas: 0,80 centímetros
- ≤ 50 persoas: 0,90 centímetros
- ≤ 100 persoas: 1,00 centímetros
- > 100 persoas: 1,10 centímetros

Respecto ás medida da pegada e da contrapegada, serán:

- en tramos rectos, a pegada medirá 28 cm como mínimo
- en tramos rectos ou curvos a contrapegada medirá 13 cm como mínimo e 18,5 cm como máximo

No que se refire ás **saídas ao exterior,**

Edificio	Planta	Características	Onde sae	Dimensións	Capacidade	Evacuación
Edificio CEIP	Soto	Saída emerxencia Porta con barra antipánico	Patio posterior, xunto a patio cuberto	0,90 m	180 persoas	Cumpre
	Baixa	Saída principal Porta dobre folla con barra antipánico	Zona estacionamento	0,90 / 1,80 m	180 / 360 persoas	Cumpre
		Saída secundaria Porta dobre folla con barra antipánico	Zona estacionamento	0,90 / 1,80 m	180 / 360 persoas	Cumpre
		Saída secundaria Porta dobre folla con barra antipánico	Patio de xogos	0,65 / 1,30 m	130 / 260 persoas	Cumpre
Edificio UDC	Baixa	Saída do comedor Mediante escaleiras Porta dobre folla con barra antipánico	Patio de xogos	0,80 / 1,60 m	160 / 320 persoas	Cumpre
Pavillón polideportivo	Baixa	Saída fachada principal Porta dobre folla	Fachada principal	2 / 4 m	400 / 800 persoas	Cumpre
		Saída emerxencia Porta dobre folla	Patio de xogos	2 / 4 m	400 / 800 persoas	Cumpre

Criterio para avaliación das saídas

O criterio utilizado para avaliar o cumprimento dos distribuidores do CEIP de Prácticas é o recollido na NBE-CPI-96, que establece as seguintes:

Portas $P \leq A * 200$

sendo,

P, o número de persoas cuxo paso está previsto polo elemento de evacuación.

A, anchura do elemento de evacuación a dimensionar.

Punto de encontro e espazo exterior seguro

O punto de encontro do CEIP Aneja de Prácticas está situado no patio traseiro do recinto.

A normativa de referencia define o espazo exterior seguro como aquel en o que se pode dar por finalizada a evacuación dos ocupantes do edificio. Tendo en conta as condicións aplicables ao centro e as condicións presentes, cumpríranse os seguintes requerimentos:

- Permite a dispersión dos ocupantes que abandonan o edificio en condicións de seguridade.
- Ditas condicións de seguridade se cumpren na zona do punto de encontro.
- O espazo considerado está comunicado coa rede viaria e está situado a suficiente distancia do edificio docente.
- Permite unha ampla disipación da calor, do fume e dos gases producidos polo incendio.
- Permite o acceso dos efectivos de bombeiros e dos medios de axuda aos ocupantes que, en cada caso, se consideren necesarios.
- Está alonxado da entrada pola que acceden os vehículos de emerxencia, con o que garantizamos que non haia interferencias.

NOTA: No caso de ser necesario abandonar o recinto, a evacuación se realizará bordeando a parcela, pasando por detrás do pavillón ata chegar á saída sinalada co nº 2 nas imaxes.



Medios sanitarios

No seguinte cadro se mostra a localización dos botiquíns que existen no CEIP de Prácticas e se mostra o contido mínimo que debe ter segundo a normativa vixente.

Edificio	Localización
Edificio CEIP. Planta baixa	Conserxería

Contido	
Cantidade	Material
1	Tiritas de diferentes tamaños
2	Esoaradrappo hipoalerxénico
5	Gasas esteris
5	Compresas esteris
1	Soro fisiolóxico de 0,9 %
2	Vendas de distintos tamaños
1	Tesoura cortarroupa
1	Pinzas
1	Tesoura cortagasas
1	Antiséptico para mans
1	Alcool para material
5	Bolsas de frío

No caso de existir no centro algunha persoa que precise de algunha menciña ou vacina específica, será necesario ubicala en lugar visible, identificada e separada do resto do botiquín, con unha indicación por parte de un facultativo de como administrala e con a pertinente autorización firmada.

Capítulo 5. Programa de mantemento das instalacións

5.1. Consideracións previas sobre o programa de mantemento

No presente Capítulo estableceremos as actuacións conducentes ao establecemento de un bo programa de mantemento preventivo, tanto das instalacións de risco relacionadas no apartado 1 do capítulo 3, como nos medios técnicos contra incendio relacionados no apartado 2 do capítulo 4. Ademais, e máis alá do mantemento operativo das instalacións, o cumprimento das seguintes actuacións satisfará a necesidade de controlar o importante volume de información xerada.

Así, pretendemos contribuir ao logro dos seguintes obxectivos:

- Proporcionar o coñecemento sobre as instalacións e sobre o seu estado.
- Posibilitar o establecemento de accións (programas preventivos, correctivos, grandes reparacións, cambios, etc.)
- Facilitar a mellora das instalacións e da súa xestión.

En relación coa seguridade e a autoprotección, o programa de mantemento achega:

- Dispor de unhas instalacións, equipamentos e recursos en condicións operativas, de máxima eficacia e de seguridade.
- Evitar defectos e fallos operativos e dispor de procesos tendentes a solucionarlos con criterios de eficacia.
- Arbitrar mecanismos para que, en caso de fallo ou defecto, se actúe para poñelas en posición segura.
- Dispor dunha información organizada, planificada e actualizada para a xestión.

5.2. Mantemento preventivo das instalacións de riscos

As instalacións referidas no capítulo 3, apartado 1, lle serán realizadas as seguintes operacións de mantemento e/ou inspección. Ademais da relación das operacións de mantemento, acompañamos unha serie de consellos referidos á seguridade e autoprotección fronte os riscos provocados por ditas instalacións.

Instalación eléctrica baixa tensión

- As instalacións eléctricas comportan un perigo evidente. Por iso, está prohibido manipular, modificar, ou reparar a instalación por persoal que non sexa instalador electricista autorizado pola Delegación Provincial competente.
- Non se conectarán ás bases de enchufe aparellos de potencia superior á prevista ou varios aparellos que no seu conxunto teñan unha potencia superior.
- Se se apreciasse quecemento nos condutores ou enchufes, deben desconectarse.
- As clavixas ou enchufes deben ter as patillas ben aparafuadas, para evitar chispazos e quecementos.
- Para a limpeza de lámpadas e placas de mecanismos eléctricos, deberanse desconectar previamente.
- Non se debe pontear, substituír ou anular ningún dos elementos dos cadros de protección.
- En caso de interrupción continuada da subministración eléctrica, deberanse desconectar todos os aparellos conectados para que non se danen ao restablecer o servizo.
- Comprobar os interruptores automáticos diferenciais pulsando o botón de proba. Se non se dispara é que está avariado e non existe protección contra as derivacións. Por iso, deberáse avisar a un instalador autorizado.
- Non se deben enchufar as clavixas coas mans molladas.
- Non se deberán usar aparellos eléctricos con condutores sen illante (cables pelados), nin clavixas ou enchufes rotos.
- Ao facerse a limpeza, deberán desconectarse os aparellos das tomas de corrente.
- Non tirar do cable ao desconectar os aparellos.
- Non deben achegarse os cables de alimentación de aparellos eléctricos a elementos de calefacción ou a fontes de calor.
- Se caese auga sobre algún aparello eléctrico, desconectarase o circuíto e efectuarase a operación coas mans secas e os pés calzados.
- En caso de ausencia prolongada, desconectarase a instalación por medio do interruptor xeral.

Equipo ou sistema	Cada mes	Cada 6 meses	Cada ano	Cada cinco anos	Cada 10 anos
Diferencial	Probar mediante o botón de proba de funcionamento				
Cadros de mando e protección	Vixiar a súa limpeza	Comprobar a existencia de rótulos con a identificación dos interruptores e circuitos	Comprobar o estado de proteccións e conexións		Revisión e proba xeral
Rede xeral de terra			·Medición do valor de terra. ·Comprobación da continuidade		
Circuitos xerais e de derivacións				·Probas de illamento e continuidade ·Revisión xeral	
Interruptores e toma de corrente		Revisión do seu estado exterior			
Caixa xeneral de protección			·Limpeza interior ·Comprobación de conexións	·Revisión xeral ·Comprobación de fusibles	
Módulo de medida			·Limpeza interior ·Comprobación de conexións		
Aparells de iluminación		Limpeza xeral	Comprobación de fixacións		
Equilibrio de fases		Comprobar e estudar as causas por desvíos superiores ao 20%			
Emerxencias			Comprobación de encendido		

Instalación de caldeira

- Toda modificación que se prevexa efectuar, requirirá o estudo e dirección de técnico cualificado e a instalación deberá ser realizada por instalador autorizado.
- Poden ser motivos de modificación os seguintes:
 - Ampliación parcial da instalación.
 - Cambio do tipo de combustible.
 - Cambio de uso do edificio.
- Deberá gardarse no centro a documentación técnica do equipo de caldeira, manual de funcionamento, catálogo de pezas de recambio e garantía do fabricante.
As instrucións de servizo colocaranse en sitio visible na sala de caldeiras.
- A instalación manterase chea de auga mesmo en períodos sen funcionamento, a fin de evitar oxidacións por entrada do aire.
- A ventilación e renovación do aire en locais quentados realizarase en 15 ou 20 minutos como máximo.
- As anomalías observadas no funcionamento da calefacción deben ser comunicadas ás persoas encargadas do mantemento.
- As tubaxes non poderán ser utilizadas como baixantes de posta a terra de aparellos eléctricos.
- Antes de pór en marcha a instalación debe comprobarse que o circuíto estea cheo.
- En xeral, debe vixiarse permanentemente polos usuarios esta instalación de calefacción, observando a aparición de cheiros por fugas de combustible, se existen roturas, o estado das chaves de corte, o estado das tubaxes, a inexistencia de placas de advertencias, de prohibicións, goteo en válvula de seguridade, ruídos, vibracións, etc.

Equipo ou sistema	Permanentemente	Cada ano
Caldeira	Vixiarase a presión da instalación para evitar sobre presións na rede	<p>Seguintes comprobacións:</p> <ul style="list-style-type: none"> ·Funcionamento de válvulas de seguridade, termostastos, etc. (en xeral, dispositivos de mando e seguridade) ·A presión da auga da instalación. ·Estado de limpeza do queimador, do intercambiador e dos electrodos de encendido. ·Enchido do vaso de expansión. ·A estanqueidade da instalación de gas e auga. ·Bloqueo da bomba de circulación. ·Caudal do gas e presión do mesmo. <p>Seguintes actuacións:</p> <ul style="list-style-type: none"> ·Limpeza do fondo da caldeira. ·Limpeza da chimenea e conexión á caldeira. ·Descalcificar o bloque térmico, no seu caso.

Instalación de depósitos

- Non poderá realizarse ningunha modificación na instalación. En caso de decisión requirirase estudo e autorización de técnico competente.
- Seguiranse as instrucións de funcionamento e posta en marcha da instalación.
- Nas zonas de depósitos non poderán entrar nin permanecer persoas alleas non autorizadas.
- Revisarase a instalación e probarase de novo cando exista variación no tipo de líquido ou da súa utilización.
- Coidarase a permanencia de carteis visibles con inscricións de "líquido inflamable" "prohibido fumar" e símbolo de "perigo de morte".

Equipo ou sistema	Cada 10 anos
Depósitos	.Estado de paredes, cimentacións, vallados, cerramentos, drenaxes, etc. .Se existe posta a terra, continuidade eléctrica das tuberías se non existe documento de revisións periódicas do mantemento. .Estado das paredes e medición de espesores en tanques e tuberías. .Correcto estado de bombas, surtidores, mangueras e boquereles.

Instalación de ascensores

- O mantemento preventivo das instalacións, garantirá a operatividade das mesmas e que estas non orixinen riscos tanto ás persoas, como aos bens ou ao medio ambiente.
- Non se deberá exceder o límite de carga nin o número de persoas que se especifica no interior de cabina.
- Calquera anomalía ou avaría do funcionamento será posta en coñecemento da empresa mantedora.
- A persoa encargada da instalación, deberá estar instruída no manexo do aparello de acordo coas características do fabricante, disporá de chave de apertura de portas en caso de emerxencia para rescate de persoas que baixen na cabina en momento de avaría. Dita chave deberá estar sempre localizable, do mesmo xeito que a chave da sala de máquinas.
- O acceso a cuarto de máquinas estará limitado á persoa encargada do servizo e ao persoal da empresa de mantemento.
- En caso de accidente, o director do Plan de Autoprotección estará obrigado a polo en coñecemento da Delegación Provincial correspondente e á Empresa de mantemento, e non se renovará o servizo ata que sexan recoñecidas e resoltas as avarías e probas pertinentes.
- Non golpear ou forzar as portas do ascensor pois axuda a provocar a avaría.

- Non utilizar o botón de parada salvo en casos de emerxencia.
- Non reter as portas abertas sen causas xustificadas.
- En caso de incendio non debe utilizarse nunca o ascensor.
- Calquera anomalía e ruído do ascensor porase en coñecemento da empresa mantedora e deixárase de usar o mesmo.
- Prohíbese fumar no interior da cabina.
- En uso de parada entre plantas non se tentará o abandono da cabina. Accionarase o pulsador de alarma e esperárase até a chegada do auxilio.
- Non usar o teléfono máis que en caso de emerxencia.
- Permanentemente vixiarase o correcto funcionamento de portas, desnivelación de cabina, ruídos e vibracións anormais de cabina.
- En todos os casos, tanto o mantedor como o usuario ou titular da instalación, conservarán constancia documental do cumprimento do programa de mantemento preventivo, indicando, como mínimo: as operacións efectuadas, o resultado das verificacións e probas e a substitución de elementos defectuosos que se realizaron. As anotacións deberán levar ao día e estarán a disposición dos servizos de inspección da Comunidade Autónoma correspondente.

Operacións a realizar polo persoal especializado do fabricante ou instalador do equipo ou sistema ou polo persoal da empresa mantedora autorizada		
Equipo ou sistema	Cada mes	Cada seis meses
Ascensores	Revisión dos elementos da instalación do ascensor. Comprobación do funcionamento do teléfono interior. Realizaranse os traballos regulamentarios e outros que se contraten expresamente. Limpeza do foso e cuarto de máquinas.	Inspeccionarase e probarase a instalación completa segundo as prescricións da ITC-MIE-AEM-1. A empresa mantedora dará ao centro a data e resultado de tales inspeccións.

5.2. Mantemento preventivo das instalacións de protección

Neste apartado referenciamos as operacións a realizar, así como a súa periodicidade. O faremos atendendo ao tipo de medio e as que debe realizar directamente o persoal do CEIP e os que deben ser realizadas pola empresa autorizada para tal fin.

Extintores portátiles

Operacións a realizar polo persoal do CEIP de Prácticas	
Equipo ou sistema	Cada 3 meses
Extintores portátiles	<p>Seguinte comprobación,</p> <ul style="list-style-type: none"> ·Accesibilidade, sinalización, bo estado aparente de conservación ·Inspección ocular de seguros, precintos, inscrición, etc ·Peso e presión ·Inspección ocular do estado externo das partes mecánicas (Baquilla, válvula, manguera, etc)

Operacións a realizar polo persoal especializado do fabricante, instalador ou polo persoal da empresa mantedora autorizada		
Equipo ou sistema	Cada ano	Cada 5 anos
Extintores portátiles	<ul style="list-style-type: none"> ·Comprobación do peso e presión no seu caso. ·Inspección ocular do estado da manguera, boquilla ou lanza, válvulas e partes mecánicas. <p><u>Nota.</u> Nesta revisión anual non será necesaria a apertura dos extintores portátiles de po con presión permanente, salvo que nas comprobacións que se citan se observaran anomalías que o xustifiquen.</p> <ul style="list-style-type: none"> ·No caso de apertura do extintor, a empresa mantedora situará no exterior do mesmo un sistema indicativo que acredite que se realizou a revisión interior do aparello. Como exemplo de sistema indicativo de que se realizou a apertura e revisión interior do extintor, podese utilizar unha etiqueta indeleble, en forma de anel, que se coloca no pescozo da botella antes do feche do extintor e que non pode ser retirada sen que se produza a destrución ou deterioro da mesma. 	<p>A partir da data de timbrado do extintor (e por tres veces) procederase ao retimbrado do mesmo de acordo con a ITC-MIE-AP5 do <i>Regulamento de aparatos a presión sobre extintores de incendios</i>.</p> <p><u>Rexeitamento.</u> Se rexeitarán aqueles extintores que, ao seu xuízo, presenten defectos que poñan en dúbida o correcto funcionamento e a seguridade do extintor ou ben aqueles para os que non existan pezas orixinais que garantan o mantemento das condicións de fabricación.</p>

Sistema de bocas de incendio equipadas

Operacións a realizar polo persoal do CEIP de Prácticas	
Equipo ou sistema	Cada 3 meses
Bocas de incendio equipadas	<p>Seguinte comprobación,</p> <ul style="list-style-type: none"> ·Accesibilidade, sinalización, bo estado aparente de conservación ·Inspección de todos os compoñentes, procedendo a desenvolver a manguera en toda a súa extensión e accionamento da boquilla caso de ser de varias posicións. ·Comprobación, por lectura do manómetro, da presión de servizo. ·Limpeza do conxunto e engrase de feches e bisagras nas portas do armario.

Operacións a realizar polo persoal especializado do fabricante, instalador ou polo persoal da empresa mantedora autorizada		
Equipo ou sistema	Cada ano	Cada 5 anos
Bocas de incendio equipadas	<ul style="list-style-type: none"> ·Desmontado de manguera e ensaio desta en lugar adecuado. ·Comprobación do correcto funcionamento da boquilla nas súas diferentes posicións e do sistema de feche. ·Comprobación da estanqueidade dos rácores e manguera e estado das xuntas. ·Comprobación da indicación do manómetro con outro de referencia (patrón) acoplado no rácor de conexión da manguera. 	<p>A manguera debe ser sometida a unha presión de proba de 15 kg/cm².</p>

5.3. Outras operacións de mantemento preventivo

Ademais de unha operativa política de mantemento das instalacións de risco e daqueles medios de protección contra incendio existentes no edificio, é recomendable a existencia de criterios que nos permitan organizar as inspeccións e comprobacións de outros elementos esenciais para unha correcta actuación ante a emerxencia.

Percorridos de evacuación

Comprendemos neste apartado as labores preventivas relacionados con os elementos necesarios para levar a cabo a evacuación.

Operacións a realizar polo persoal do CEIP de Prácticas	
Elemento	Cada mes
Saídas das dependencias	Seguinte comprobación , ·Inexistencia de obstáculos. ·Existencia e boa conservación da sinalización. ·Funcionamento correcto do dispositivo de apertura.
Percorrido de evacuación	Seguinte comprobación , ·Inexistencia de obstáculos. ·Existencia e boa conservación da sinalización
Saídas do edificio	Seguinte comprobación , ·Inexistencia de obstáculos. ·Existencia e boa conservación da sinalización. ·Funcionamento correcto do dispositivo de apertura.

Capítulo 6. Plan de actuación ante emerxencias

6.1. Consideracións previas sobre a actuación ante emerxencias

No presente Capítulo estableceremos unha serie de consideracións conducentes a desenvolver os plans de actuación ante as emerxencias identificadas en capítulos anteriores. Para lograr unha efectiva difusión de ditos plans entre o persoal designado, optamos por incluír neste capítulo as principais recomendacións sobre as actuacións ante emerxencias e principais trazos dos protocolos. Aínda así, e respondendo á obriga de desenvolverlos, incluímos no Anexo os Plans de Actuación ante cada un dos riscos identificados e cuantificados.

6.1. Identificación e clasificación das emerxencias

O obxecto do Plan de Emerxencia é determinar a secuencia de accións a desenvolver para o control das emerxencias que poidan producirse nas instalacións. Para logra-lo teranse en conta a súa gravidade, dispoñibilidade de medios, área de afección e causa que o producira, establecendo:

¿Que se fará?

¿Cando se fará?

¿Como e onde se fará?

¿Quen o fará?

Para logra-lo, en primeiro lugar, clasifícanse as emerxencias en función do risco, definindo a continuación as equipos do Plan de Emerxencias e as súas misións, así como as accións a emprender e o seu desenvolvemento en cada caso.

En función do tipo de risco

En base a identificación de riscos realizada no Capítulo 3, as situacións de emerxencia que se contemplan son:

Propias da actividade do CEIP de Prácticas
Incendio
Explosión
Accidente individual
Fallo suministro eléctrico

Riscos de Plans de protección Civil e actividades próximas	
Riscos naturais	Riscos metereolóxicos ou climáticos
Riscos tecnolóxicos	Transporte mercadorías perigosas
	Incendio Urbano

En función da gravidade

Pola gravidade das súas posibles consecuencias, as emerxencias clasificaranse en:

Conato de emerxencia

O **conato de emerxencia** é un pequeno incidente que non afecta, de inmediato, ao normal desenvolvemento das demais instalacións do centro e que en principio se estima que pode ser controlada de forma rápida e sinxela polo persoal e medios de protección propios.

Este primeiro estado de emerxencia debe resolverse sen maior complicación para o resto dos usuarios do centro e sen necesidade de proceder a ningunha evacuación.

Exemplos de conato de emerxencia poden ser a incendio de unha papeleira, o provocado por un cortocircuíto eléctrico ou un incendio de un contenedor illado de lixo no exterior do edificio.

Calquera situación que non fora resolta no grao de conato, terá como resultado a evacuación das persoas implicadas, a fin de garantir a súa integridade física.

Nota. Debese ter en conta a posibilidade de que se produza unha **falsa alarma**, que é a situación producida por fallos no sistema Automático de Detección

e Alarma ou por erro humano, non existindo incendio, derrame ou calquera outra causa orixinaria de unha emerxencia.

Emerxencia parcial

A emerxencia parcial prodúcese cando, aínda revestindo a emerxencia certa importancia aparente, pode chegar a ser controlado polos propios equipos de protección do sector.

Emerxencia xeneral

A emerxencia xeneral é a que non pode ser sufocada polos medios das equipos de emerxencia con os medios do centro. A actuación das Equipos de Emerxencia e Autoprotección do centro resulta insuficiente requirindo o apoio de outros de outros sectores e a axuda de medios de socorro e salvamento exteriores, servizos de emerxencia como bombeiros, ambulancias, policía, etc.

A emerxencia xeneral comportará a evacuación de todas as persoas que en ese momento ocupan o centro, sendo os membro das Equipos de Emerxencia e Autoprotección as últimas persoas en abandonar o edificio unha vez realizadas as accións de verificación da evacuación.

En función da ocupación e de dispoñibilidade de medios humanos

As características da actividade do CEIP de Prácticas, observaremos dúas situacións en función da ocupación e dispoñibilidade dos medios humanos.

En función da ocupación	
Actividade escolar	Media
Actividade extraescolar	Baixa
Servizo de madrugadores e de comedor	Baixa
Actividades extraordinarias	Media

En función da dispoñibilidade de medios	
Actividade escolar	Alta
Actividade extraescolar	Media
Servizo de madrugadores e de comedor	Media
Actividades extraordinarias	Alta

6.3. Procedemento de actuación ante emerxencias

Detección e alerta

Distinguiremos catro momentos da actuación ante unha emerxencia, ás que requirirán a intervención dos correspondentes persoas e medios para garantir o seu control en todomomento.

ALERTA

A alerta, que é o resultado da detección, automática ou manual, de unha situación de emerxencia. En este caso se deberá:

- Poner en acción aos intervinientes

INTERVENCIÓN

A intervención, para o control adecuado da emerxencia. Son as operacións de control da emerxencia con os medios materiais e humanos dos que se dispoña, segundo o previsto no Plan de Autoprotección e o tipo de incidente que provocara a alerta.

ALARMA

A alarma, é o sinal de aviso que se da mediante un sistema sonoro, de luces, de clave sou outro, as persoas que estean no edificio para que se protexan de un posible perigo. En caso de producirse, ordenarase a evacuación dos ocupantes e a entrada en acción dos equipos de emerxencia.

APOIO

O apoio, son as accións encamiñadas a facilitar a intervención de axuda eterna, por medio da recepción e transmisión da información sobre as persoas que están no local ou edificio, as características do propio edificio e os medios existentes. Estes servizos poden ser

emerxencias, bombeiros, axuda médica, forzas de seguridade e a información pode ser a relativa a control de accesos, planos, sustancias, etc.

Mecanismos de alarma

Os mecanismos de alarma no CEIP de Prácticas son as que se utilizarán para decretar a alarma.

Alerta	Medios humanos (teléfono, voz) Medios técnicos (pulsadores de alarma, na segunda planta)
Alarma	Medios humanos (teléfono, voz) Medios técnicos: - pulsador de alarma (segunda planta)

Identificación da persoa que dará os avisos

Persoa que dará os avisos aos servizos de emerxencia	
Nome	Director/a do Plan de Actuación en caso de Emerxencia ou Xefe de Emerxencia

Servizos públicos de emerxencia

En Galicia está plenamente implantado o número único de emerxencias 112, como Servizo Público da Xunta de Galicia xestionado conforme a Lei 5/2007 de 7 de maio de Emerxencias de Galicia pola Axencia Galega de Emerxencias entidade de dereito público adscrita á Consellería de Presidencia, Administracións Públicas e Xustiza baixo a dirección da Dirección Xeral de Emerxencias e Interior.

No marco do desenvolvemento das operativas do Plan de autoprotección, a coordinación con os distintos servizos públicos de emerxencia realizarase mediante o 112, número único de emerxencias.

Teléfono de coordinación de emerxencia

112

- **Número Único de Emerxencias:** urxencias e emerxencias en materia sanitaria, extinción de incendios e salvamento, seguridade cidadá e protección civil.
- **Permanente:** dispoñible 24 horas ó día 365 días ó ano.
- **Servizo Integral:** atende calquera demanda de Urxencia e Emerxencia e coordina as actuacións de tódolos organismos que interveñen na resolución das mesmas.
- **De Balde:** sen custe ningún para o usuario.

Medio	Teléfono
Emerxencias	112
Policía Local	981 18 42 25
Guardia Civil	062 981 16 77 80
Servizo de Extinción de Incendios e Salvamento da Coruña	981 18 43 80
Urxencias médicas	061
Gas Natural Fenosa	900 100 251
EMALCSA	981 24 23 22
Información toxicolóxica	915 62 04 20

Os equipos de emerxencia

A organización dos medios para actuar en unha situación de emerxencia resulta fundamental para poder facerlle fronte con garantías. Para lograr unha organización efectiva, debe realizarse unha distribución por grupos con funcións específicas en caso de emerxencia.



Mecanismos de resposta fronte á emerxencia

TODO O PERSOAL DO CENTRO

1.- SE DETECTA UN ACCIDENTE

- Prestar asistencia ao ferido.
- Alertar ao equipo de primeiros auxilios.
- Dar parte ao Director do Plan de Actuación.

2.- SE DETECTA UN INCENDIO

- Alertar á DPAAE:
 - Identificarse
 - Detallar o lugar, natureza e tamaño da Emerxencia.
 - Comprobar que reciben o aviso.
 - Utilizar inmediatamente o extintor adecuado.
 - Indicar a situación do lume, ao Xefe de Intervención ou membros dos Equipos de Intervención.
 - Regresar ao seu posto de traballo e esperar as ordes oportunas.

3.- SE SOA A ALARMA

- Manter a orde.
- Atender e acatar as indicacións do Equipo de Evacuación.
- Non atrasarse a recoller obxectos persoais.
- Pechar todas as xanelas.
- Saír ordenadamente e sen correr.
- Non falar durante a evacuación.
- Realizar a evacuación a nivel de chan en caso de presenza de fumes.

**DIRIXIRSE AO LUGAR DE REUNIÓN FIXADO E PERMANECER NO MESMO
ATA RECIBIR INSTRUCCIÓNS**

RECOMENDACIÓN XERAIS EN CASO DE EXTINCIÓN DE INCENDIOS

PRIMEIRO

Ante un incendio, tratar de separar o material combustible do foco do incendio, pechar portas e xanelas e evitar correntes de aire que poidan intensificalo.

SEGUNDO

Como norma xeral: primeiro alertar e logo intervir.

TERCEIRO

Tentar apagalo mediante os extintores portátiles e se se sabe e coñece a súa utilización mediante as bocas de incendio equipadas.

CUARTO

Manter a serenidade e actuar de forma firme, sabendo sempre o que se fai. Se é posible nunca actuar só.

QUINTO

Vixiar e protexer a retirada para caso necesario.

- Estar atentos ante a posibilidade de verse envoltos súbitamente polas consecuencias do lume.
- Se é preciso abandonar, conter o lume fechando portas e xanelas. Pechar as portas mentres se escapa.
- Se existe fume: gatear por baixo da capa de fume.
- Se queda atrapado polo fume, respirar polo nariz en intervalos curtos. Gatear polo chan buscando o osíxeno e a menor concentración de gases sufocantes e tóxicos.
- Se é posible localizar tecidos (nunca de fibra artificial) que poderán aplicarse sobre as vías respiratorias para evitar a inhalación de gases tóxico ou para cubrirse en caso de ter que atravesar zonas quentes.
- Se queda atrapado polo fume ou polo lume:
 - Tumbarse no chan.
 - Tratar de localizar tecidos (de algodón, nunca de fibra artificial), humedecelos en auga.
 - Tapar as fendas en portas para imposibilitar a entrada de fumes e gases.
 - Se é posible achegarse á xanela e solicitar axuda.

- Facer o posible por ser visto ou oído.

SEXTO

Antes de abrir unha porta: tocala coa man; se está quente, non abríla. Se está fría, abríla con precaución, aos poucos, tratando de protexerse das posibles labaradas. Se ao abríla sente calor ou presión, pechar de inmediato antes de que o lume penetre no recinto en que se atopa.

SÉPTIMO

Ante unha gran presenza de fume nun recinto, romper as xanelas seladas ou con cadeado. Non abrir ou romper unha xanela que estea directamente sobre o lume.

OITAVO

O pánico é un factor emocional provocado polo medo que en ocasións leva a correr un risco superior. O risco de pánico acrecéntase se unha persoa o estende a un colectivo. A serenidade e a firmeza das persoas dos equipos de emerxencia evitan situacións de pánico colectivo. En presenza de grupos conveñen detectar aquelas persoas proclives aos ataques de pánico.

PROTOCOLO DE ACTUACIÓN EN CASO DE INCENDIO

PRIMEIRO

Alertar da presenza de fume ou lume ao persoal designado do centro.

SEGUNDO

Unha vez alertado o persoal designado, o plan de actuación é o seguinte:

- Director do Plan de Actuación acudirán ao Posto de Mando, na zona de administración do centro.
- Xefe de Emerxencia e o persoal en tarefas administrativas ou de garda acudirán ao Posto de Mando.
- Xefe de Emerxencia, acudirán ao lugar da emerxencia para realizar valoración da mesma e comunicarllo á DPAAE.
- DPAAE organizará a actuación dos equipos dispoñibles.

TERCEIRO

O DPAAE ou a persoa que designe solicitará de maneira inmediata o concurso de Axuda Externa mediante chamada ao 112, informando da situación e comunicándolle o lugar exacto onde sairá a recibila.

CUARTO

Mentres tanto, o equipo de intervención intentará sofocar o lume. Se a situación non se pode controlar, se tomarán as medidas necesarias para tratar de conter a súa extensión mentres chegan os servizos de Axuda Externa.

Se informará de o sucedido ao DPAAE.

QUINTO

En caso necesario, o DPAAE decretará a evacuación do centro, alertando aos Equipos de Alarma, Evacuación e Confinamento.

Os evacuados se dirixirán ao punto de encontro previamente establecido.

O XE deberá obter información sobre o recuento dos evacuados no punto de encontro e informar ao DPAAE.

SEXTO

A DPAE sairá a recibir no lugar indicado os medios de Axuda Externa solicitados e informará da situación.

PROTOCOLO EVACUACIÓN

Son numerosos os factores incidentes na evacuación, entre os máis importantes sinálanse os seguintes:

A orixe ou a causa motivadora da evacuación

É un factor, sen dúbida, relevante. Non é o mesmo evacuar o colexio con un incendio en fase incipiente que se devandito incendio afecta a toda unha planta e os fumes xerados están estendido amplamente.

O tempo previo do que poida disporse

Un factor relacionado co anterior. O tempo dispoñible condiciona enormemente a evacuación. Así podemos atoparnos con:

- **Evacuación inmediata:** O suceso orixínouse de forma súbita. Non existe tempo para dispor unha evacuación ordenada (por exemplo unha explosión ou un incendio súbito que alcanza grandes proporcións en un prazo breve).
- **Evacuación diferida:** O suceso se pon de manifesto mais existe un lapso de tempo, maior ou menor, que permite deseñar e preparar a evacuación (por exemplo incendio, escape de gas).

Horario. Data. Dispoñibilidade de persoal

Dentro do horario escolar non deberían presentarse grandes problemas, pois se atopan no centro a maioría das persoas designadas nos equipos de emerxencia.

EQUIPO DE ALARMA, EVACUACIÓN E CONFINAMENTO

- A evacuación estará dirixida e realizada polo Equipo de Alarma, Evacuación e Confinamento, baixo as instrucións do Director do Plan de Actuación e Xefe de Emerxencia.
- A eficacia perseguida tan só pode lograrse con traballo previo.
 - Imaxinándose os sucesos posibles: Tarefa dos Responsables do Plan Autoprotección e dos membros dos Equipos de Alarma e Evacuación.
 - Adestrándose mediante os simulacros: Unha forma para pór en práctica aquilo previamente imaxinado, para comprobar que, aínda que se trate dun falso incidente, sempre se aprende algo.

- A través deste traballo previo non só aprenden os membros dos Equipos senón, tamén, os equipos directivos e o resto do persoal laboral.

A evacuación ha de deseñarse en razón do suceso, a súa orixe, as súas consecuencias e a súa evolución previsible. Cabe con todo, realizar as seguintes recomendacións:

- No posible prefixar zonas de risco e proceder conforme a elas. Un incendio, ou un suceso semellante, ten unha evolución previsible. En base a ela, cabe identificar unhas zonas de risco con esixencia de evacuación preferente e por iso establecer un principio de "evacuación progresiva", evacuando en primeiro lugar as zonas máis próximas ás saídas.
- Diferenciar aqueles ocupantes capaces de evacuar polos seus medios daqueles outros con dificultades provenientes das súas propias capacidades (idade, falta de mobilidade, impedimentos, etc.). Esta previsión debe estar realizada con anterioridade.
- Asegurarse que a evacuación se realiza cara ás zonas previstas e sen risco.
- Asegurarse que a evacuación é completa (non existen atrasados ou esquecidos) e de impedir, e controlar, que ninguén poida volver cara ao foco de risco ou cara ao sinistro.
- As persoas que forman parte dos Equipos de Alarma, Evacuación e Confinamento non son heroes nin heroínas. Simplemente persoas no exercicio da súa responsabilidade.
- En caso de evacuación, todos os evacuados serán dirixidos e guiados ao momento ou puntos de reunión previstos.
- É preciso levar un control dos desaloxados e a indicación do seu estado. En caso de ser evacuado ou enviado fose da área (hospital, etc.) anotaranse todos os datos posibles para a súa localización e causa.
- Os evacuados serán dirixidos e guiados ao momento ou puntos de reunión previstos, debendo permanecer no mesmo ata que se lles notifique a disolución.

EQUIPO DE ALARMA, EVACUACIÓN E CONFINAMENTO

- Neste caso, para realizar un confinamento, hai que sinalar que non hai espazos protexidos no centro.
- En caso de que a emerxencia se produza no centro:
 - Só se procederá ao confinamento nas aulas, ou en outro punto indicado pola DPAE ou Xefe de Emerxencia, en caso de non poder proceder a unha evacuación segura.
- En caso de que a emerxencia sexa externa ao centro:
 - O sinal de alarma será distinta da de evacuación.
 - Entrar dentro do edificio se nos atopamos fóra.
 - Trasládase ás aulas e confinarnos nelas e no espazo máis resgardado do exterior (afastado de xanelas e portas).

PROTOCOLO PRIMEIROS AUXILIOS

A prestación dos Primeiros Auxilios corresponde ao Equipo de Primeiros Auxilios (EPA)

EQUIPO DE PRIMEIROS AUXILIOS

Os seus compoñentes prestarán os primeiros auxilios aos lesionados pola emerxencia As súas funcións serán:

- **PRESTAR** atención ao ferido
- **AVALIAR** a lesión e informará da mesma ao Director do Plan de Actuación
- **PRCEIPRAR** o traslado de feridos se fose necesario
- **ACOMPAÑAR** aos feridos ao hotel sanitario
- **REDACTAR** un informe das causas, proceso e consecuencias

Os primeiros auxilios que deberán realizar o CEIP, son todas aquelas medidas ou actuacións que realiza un auxiliador, no mesmo lugar onde ocorreu o accidente até a chegada de persoal especializado.

Os primeiros auxilios non son tratamentos médicos, son accións de emerxencia para reducir os efectos das lesións e estabilizar o estado do accidentado. Isto último é o que lle concede a importancia aos primeiros auxilios, desta primeira actuación vai depender en grande medida o estado xeral e posterior evolución do ferido.

En unha urxencia, poden ter que aplicarse un destes dous tipos de primeiros auxilios:

Primeiros auxilios emerxentes

Nos que existe perigo vital para a vida do accidentado. Algúns son:

- Asfixia
- Parada cardio-respiratoria
- Shock
- Hemorragias importantes.

Primeiros auxilios non emerxentes

Nos que non existe devandito perigo, por exemplo:

- Fractura nun brazo
- Dor abdominal, etc.

Polo tanto, unha emerxencia é unha urxencia na que existe unha situación de morte potencial para o individuo se non se actúa de forma inmediata e adecuada. Concluindo, nas urxencias (sexan ou non emerxencias) os primeiros auxilios xogan un papel importante para o estado posterior do individuo.

Aplicaranse sempre nesta orde os seguintes principios básicos:

1º PROTEXER

En primeiro lugar, a el mesmo e despois á vítima. Podemos evitar novos accidentes, se sinalizamos o lugar do accidente. Só se hai perigo para o accidentado desprazaremollo, mantendo recto o eixo cabeza-pescozo-tronco.

2º AVISAR

Chamar ao 112 e dar o número e estado aparente dos feridos, se existen factores que poden agravar o accidente e o lugar exacto onde se produciu o accidente. Saber que da información que nós demos, vai depender tanto a cantidade como a calidade de medios humanos e materiais, que alí nos cheguen.

3º SOCORRER

Esta é a finalidade principal dos primeiros auxilios, pero para facelo correctamente previamente fai falta realizar a avaliación do ferido.

PROTOCOLO RECEPCIÓN AXUDA EXTERNA

PRIMEIRO

A recepción da axuda externa realizarase en función do tipo de servizo requirido: Emerxencias, Policía, Bombeiros ou Ambulancia.

SEGUNDO

Na chamada telefónica requirindo a axuda exterior, especificouse a axuda necesaria e o número de persoas que requiren a axuda.

TERCEIRO

Unha persoa (a Directora do Plan de Emerxencia ou persoa en que delegue se está ocupado), ha de ir esperar ou recibir ao servizo de urxencia requirido, no lugar especificado por teléfono, para guiar aos servizos exteriores de emerxencia ao lugar apropiado, e que cheguen o máis pronto posible a facerse cargo da circunstancia.

CUARTO

Se o incidente é na noite, acender todas as luces do edificio, tanto interiores como exteriores.

QUINTO

Se a situación complícase e os equipos exteriores de axuda non localizan correctamente a posición do incidente, chamarase ao servizo de urxencias de novo, indicando neste caso as coordenadas do edificio.

SEXTO

Se xa non se require o servizo de urxencias e non chegou, chame de novo e informe que xa non é necesario.

6.4. Identificación do persoal designado

Tendo en conta a organización dos medios proposta, procederemos a unha identificación e relación de misións e funcións da mesma.

Directora do Plan de Autoprotección	
Titular	M ^a Montserrat Rodriguez Martinez

Misión

É o responsable único para a xestión das actuacións encamiñadas á prevención e control dos riscos antes de que estes se produzan.

Funcións

- Isto significa que, mentres non xurda a emerxencia, é a persoa responsabilizada de xestionar todo o necesario para evitar que esta non se produza.
- Realizar un seguimento da actualización do Plan de Autoprotección e da súa implantación
- Ordenar a adaptación do Plan de Autoprotección cando se realice calquera reforma, modificación ou cambio nas actividades do centro.
- Facilitar a máxima difusión do Plan de Autoprotección entre todos os traballadores do centro e os seus usuarios.
- Realizar os nomeamentos do:
 - Director do Plan de Actuación en Emerxencias
 - Xefe de intervención
 - Equipo de Intervención
 - Equipo de Alarma e evacuación
 - Equipo de Primeiros Auxilios

Persoal designado

Director/a do Plan de Actuación ante Emerxencias	
Titular	María Montserrat Rodríguez Martínez
Suplente	Xefe Estudos

Ademais, durante os servizos de madrugadores e comedor, o encargado/a do turno asumirá as funcións de director/a do plan de actuación

Misión

É a persoa encargada de activar o plan, de notificar aos servizos de emerxencia, de informar ao persoal e de adoptar as accións inmediatas para reducir as consecuencias da emerxencia.

Funcións

- É a máxima responsable xerárquica en caso de emerxencia.
- Manterá actualizada a relación de integrantes dos equipos de emerxencia.
- Decidirá as accións a executarse cando ocorra unha emerxencia.
- Deberá estar localizado permanentemente. En caso de ausencia, asumirá as súas función o suplente designado.
- Definirá a clase de emerxencia con a información recibida do xefe de emerxencia e os diferentes equipos.

Actuacións

- Debe coñecer o protocolo de actuación, para o cal estará debidamente informado.
- Disporá de un teléfono móbil para a súa localización permanente.
- En caso de emerxencia, en grado parcial ou xeneral, deberá desplazarse ao posto de mando para asumir a dirección da actuación.
- Realizará a coordinación con os servizos de emerxencia, mantendo un contacto permanente con o 112.
- En caso de ser preciso, recibirá aos medios do servizo de emerxencias, informando e colaborando con os mesmos en todo o que lle sexa solicitado.
- Entregará unha copia do Plan de Autoprotección aos servizos de emerxencia.
- En caso de evacuación, verificará o recuento final do persoal no punto de reunión e recompilará a información sobre os barridos de evacuación.
- Encargarase da restauración as condicións normais do edificio unha vez finalice a emerxencia.
- Deberá promulgar as accións pertinentes para investigar as causas que orixinaran a emerxencia.
- Despois da emerxencia, investigará as súas causas redactando o correspondente informe dos proceso, consecuencias e actuación ante a emerxencia.

Xefe de Emerxencia	
Titular	Conserxe
Suplente	Docente en horario libre

Ademais, durante os servizos de madrugadores e comedor, o encargado/a do turno designará a un dos monitores/as para asumir as funcións de xefe/a de emerxencia.

Misión

É a persoa que, unha vez no lugar da emerxencia, dirixirá a actuación dos distintos equipos en campo. Entre o XE e o DPAE debe existir unha comunicación permanente.

Funcións

- Organizar e dirixir a actuación dos equipos de intervención segundo as instrucións dadas polo DPAE.
- Comunicar ao DPAE todos os detalles da emerxencia. Apoiar ao DPAE na toma de decisións.
- Organizar os equipos de intervención para realizar comprobación da evacuación.
- Poderá substituír ao DPAE en caso de ausencia deste e dos seus suplentes.

Actuacións

- Acudirá a zona da emerxencia para valorar o seu tipo e alcance, asumindo adirección e coordinación dos equipos de intervención e mantendo a comunicación con o DPAE.
- Manterá contacto permanente con os equipos de intervención, recibindo continuamente información sobre a evolución da emerxencia.
- Solicitará ao DPAE a axuda dos servizos de emerxencia.
- Transmitirá a orde de evacuación aos equipos de intervención.
- Dará as ordes correspondentes para, no caso de ser preciso, desconectar o fluído eléctrico.

Equipo de Intervención	
Titular	Docente en tarefas de administración ou coordinación Monitor/a servizo de madrugadores e comedor Monitor/a actividades extraescolares

Misión

A súa misión é a intervención inmediata ante unha emerxencia para controlar a situación e reducir as súas consecuencias.

O Xefe de Intervención dirixirá a intervención dos membros do Equipo.

Actuacións

- Acudir ao punto da emerxencia para confirmar se existe e, no caso de existir, valorar o seu tipo e alcance.
- Realizar as accións básicas necesarias para controlar a emerxencia seguindo as instrucións do xefe de intervención.
- No caso de que non se poida realizar o control da emerxencia, executar as accións básicas para reducir a propagación da emerxencia seguindo as instrucións do xefe de intervención.
- No caso de que se ordene a evacuación, comprobar esta, seguindo as indicacións do XE ou DPAAE.
- Transmitir as incidencias da intervención ao XE ou a DPAAE.

Equipo de Alarma, Evacuación e Confinamento	
Titular	Persoal docente en cada aula Monitor/a servizo de madrugadores e comedor Monitor/a actividades extraescolares

Misión

A súa misión é de comunicar de maneira inmediata e de facilitar a evacuación ou confinamento da zona en caso de que esta sexa ordenada polo DPAAE.

Actuacións

- Comunicar ao DPAAE a realización de traballos que puidesen desencadear situacións de emerxencia, tais como traballos de mantemento, aqueles que requiran a desconexión dos sistemas de alarma.
- Coñecer a configuración da súa zona de traballo e dos percorridos de evacuación e a situación dos equipos de protección contra incendios.
- Tras recibir a orde de evacuación, interromper a súa actividade e proceder a desaloxo de todos os ocupantes do edificio, con especial atención para os visitantes e usuarios externos ao mesmo e ás persoas con algunha discapacidade que lle dificulte a mobilidade.
- Despexar calquera obxecto que dificulte a evacuación.
- Salvo que o DPAAE ou o XE indique o contrario, desprazar as persoas cara o punto de encontro, prestando atención a non entorpecer a chegada dos servizos de emerxencia ou que invadan as vías de circulación de vehículos.
- Realizar un recuento das persoas evacuadas averiguando sobre a posibilidade de que algunha persoa permaneza no interior.
- Informar ao DPAAE ou XE do resultado da evacuación e dos resultados do barrido de comprobación.

Equipo de Primeiros Auxilios	
Titulares	Persoal docente en tempo libre ou tarefas de coordinación Monitor/a servizo de madrugadores e comedor Monitor/a actividades extraescolares

Misión

A súa misión é a de prestar os primeiros auxilios aos lesionados durante unha emerxencia.

Actuacións

- Decidir se a gravidade dalgún ferido require o seu traslado.
- Transmitir información ao DPAE ou XE sobre o número ou situación dos feridos.
- Informar ao DPAE ou XE dos posibles lesionados provocados pola emerxencia e da localización dos trasladados se os houberse.

6.5. Identificación do responsable da posta en marcha do Plan de Actuación ante emerxencias

Nome: M ^a Montserrat Rodriguez Martínez		
NIF: 32.768.267-Y		
Cargo: Directora		
Dirección: Paseo de Ronda, 47	Localidade: A Coruña 15011	Provincia: A Coruña
Teléfono: 981 25 53 30	e-mail: ceip.practicas.corunha@edu.xunta.es	

CAPÍTULO 7. Integración do Plan de Autoprotección en outros de ámbito superior

O Plan de Autoprotección do CEIP de Prácticas intégrase no Plan de Emerxencia Municipal do Concello da Coruña, referido anteriormente, e o Plan territorial de Protección Civil da Comunidade Autónoma de Galicia (PLATERGA)

Plan territorial de Protección Civil da Comunidade Autónoma de Galicia (PLATERGA)

O PLATERGA, como plan director, é o instrumento de carácter técnico que comprende un conxunto de normas, plans sectoriais, plans específicos e procedementos de actuación que constitúen o sistema e dispositivo de resposta das administracións públicas fronte a calquera situación de emerxencia que se produza no ámbito territorial da Comunidade Autónoma de Galicia.

Deste xeito, a estrutura do Plan permite dispor do marco no que deberán integrarse todos os plans territoriais de ámbito inferior, así como os plans sectoriais e específicos da Comunidade Autónoma galega.

O obxectivo do PLATERGA é planificar as actuacións co fin de poder dar unha resposta rápida e eficaz ante calquera emerxencia que se presente, no ámbito territorial galego, como consecuencia dos riscos provocados por circunstancias naturais ou inducidas polo home, establecendo o dispositivo necesario de intervención e a adecuada coordinación de todos os servizos públicos e privados chamados a intervir.

A estrutura organizativa do Plan Territorial preséntase como "estrutura ascendente", isto é, aumentando os efectivos designados para unha actuación en función da magnitude da emerxencia. Considéranse así catro niveles operativos, desde o nivel inferior até o superior: Nivel 0 ou local; nivel 1 ou provincial, nivel 2 ou autonómico e nivel 3 ou estatal.

A primeira actuación, tanto en tempo de resposta como en medios mobilizados, correspóndelle, deste xeito, ao concello, mentres que o cambio de nivel no plan implicará a transferencia de dirección ao nivel superior. As condicións necesarias para o paso do nivel local ao provincial refírense á imposibilidade de actuar fronte a un suceso a nivel local.

A dirección do plan, segundo o ámbito territorial en que se produza e recoloque a emerxencia, corresponde:

- **Nivel 1 ou local.** Cando é a nivel local, o director do plan é o alcalde (xefe local de Protección Civil), ou a persoa que o substitúa, podendo a instancia do director constituírse

un comité de dirección no que estará presente un representante da Administración Autónoma de Galicia.

- **Nivel 2 ou provincial.** Cando é a nivel provincial, a dirección do plan recae no Delegado provincial da Consellería con competencias en materia de Protección Civil, ou a persoa que o substitúa.
- **Nivel 3 ou autonómico.** Cando é a nivel autonómico, a dirección do plan recae no Director Xeral do departamento con competencias en materia de Protección Civil ou a persoa que o substitúa; poderá, a instancia do director, constituírse un comité de dirección no que estará presente un representante da Administración xeral do Estado.
- **Nivel 3 ou estatal.** Cando se declare o interese nacional, crearase un comité de dirección formado por un representante da Comunidade Autónoma de Galicia, nomeado polo director do plan a nivel autonómico e un representante da Administración xeral do Estado, recaendo neste último a dirección. A declaración de interese nacional pode efectuarse a iniciativa do Ministerio de Interior, a iniciativa propia da Comunidade Autónoma ou do Delegado de Goberno en Galicia.

7.1. Protocolo de notificación da emerxencia

É necesario establecer un protocolo de notificación inmediata dos incidentes que se produzan e teñan ou poidan ter a ver con as condicións de seguridade do CEIP Emilia Pardo Bazán.

A comunicación de actuacións en relación aos riscos externos que poden afectar ao centro e que xa foron analizados en dito Plan realizarase da seguinte maneira:

Organismo encargado da comunicación

**Servizo de Extinción de
Incendios e Salvamento de
A Coruña**

Medios para realizar a comunicación

Persoa que recibe a comunicación

M^a Montserrat Rodríguez Martínez
(Directora do Plan de actuación ante emerxencias)

Medios a utilizar

Teléfono: 981 25 53 30

E-correo: ceip.practicas.corunha@edu.xunta.es

Contido da comunicación

Risco
Debe conter información precisa do risco e do seu carácter
Medidas a adoptar
En función do risco e das medidas contempladas no Plan, especificaranse as instrucións.
Contacto
A comunicación incluírá formas de contacto con o servizo municipal.

7.2. Coordinación entre a dirección do Plan de Autoprotección e a dirección do Plan de Protección Civil onde se integra o Plan de Autoprotección

Ante unha situación de emerxencia, o Director do Plan de Autoprotección deberá colaborar e coordinar as actuacións que fosen necesarias con a dirección do Servizo de Extinción de Incendios e Salvamento do Concello da Coruña onde se integra este Plan de Autoprotección.

A Coordinación levará a cabo do seguinte modo:

- Informando correctamente da situación que provocou o incidente e das consecuencias que pola natureza do produtos, materiais e instalacións, podería orixinar, así como os imprevistos que puidesen xurdir durante a intervención dos equipos.
- Colaborando no estudo conxunto da devandita situación e a proposta de medidas, medios e recursos a utilizar.
- Propondo solucións, ideas, suxestións e actuacións que se consideren máis apropiadas.
- Facilitando a intervención dos equipos e o acceso ás áreas ou zonas afectadas e restrinxidas.
- Pondo a disposición do servizo municipal de Emerxencias os medios, necesarios, a información apropiada e adecuada, a maquinaria e equipos que permitan facer fronte á situación.
- Estudando os posibles plans alternativos de intervención e orientando a actuación dos equipos.

Obxectivos xerais desta Coordinación

1º- Estudar e planificar o dispositivo necesario de intervención na situación de emerxencia.

2º- Establecer a adecuada coordinación entre o responsable de emerxencia do edificio e todos os Servizos públicos e privados chamados a intervir. Estes obxectivos diríxense directamente a:

- A protección das persoas
- A protección dos bens
- A protección do medio ambiente

7.3. Formas de colaboración do CEIP de Prácticas co Servizo de Extinción de Incendios e Salvamento de A Coruña

Mediante o **envío deste plan**, dándolle a facilidade para coñecelo.

Coñecemento dos equipos integrados no mesmo.

Participación nos simulacros para lograr unha coordinación efectiva.

CAPÍTULO 8. Implantación do Plan de Autoprotección

8.1. Criterios para a implantación do Plan de Autoprotección

O titular do establecemento, e na súa ausencia a Directora do Plan de Autoprotección, deberá dar validez ao Plan mediante a súa implantación que consiste:

- 1. Divulgación do Plan**, procedendo a información sobre o mesmo a todo o persoal designado e aos usuarios do centro.
- 2. Formación e capacitación** do persoal designado.
- 3. Establecemento de mecanismos de información ao público.**
- 4. Provisión dos medios e recursos** precisos para a aplicabilidade do Plan.
- 5. A avaliación** mediante simulacros que permitan comprobar a eficacia do Plan.
- 6. Programa de mantemento e de revisións periódicas.**

8.2. Identificación do responsable da implantación do Plan

Responsable da implantación do Plan (Directora do Plan de Autoprotección)		
Nome: M ^a Montserrat Rodriguez Martínez		
NIF: 32.768.267-Y		
Cargo: Directora		
Dirección: Paseo de Ronda, 47	Localidade: A Coruña 15011	Provincia: A Coruña
Teléfono: 981 25 53 30	e-mail: ceip.practicas.corunha@edu.xunta.es	

A implantación do Plan de Autoprotección comprenderá, como mínimo, a formación e capacitación do persoal do edificio e provisión dos medios e recursos precisos para a aplicación do plan.

8.3. Programa de formación e capacitación para o persoal con participación activa no Plan de Autoprotección

Os equipos de emerxencia constitúen o conxunto de persoas especialmente formadas, adestradas e organizadas para a prevención e actuación en accidentes dentro do ámbito deste establecemento.

A misión fundamental de prevención destes equipos é tomar as precaucións útiles para impedir que se atopen reunidas as condicións que poidan orixinar un accidente.

Para iso, cada un dos compoñentes dos equipos deberán:

- Estar informado o risco xeral e particular que presentan os diferentes procesos dentro da actividade.
- Sinalar as anomalías que se detecten e verificar que foron emendadas.
- Ter coñecemento de existencia e uso dos medios materiais de que se dispón.
- Facerse cargo do mantemento dos mencionados medios.
- Estar capacitado para suprimir sen demora as causas que poidan provocar calquera anomalía.

Os equipos denomínanse en función das accións que van desenvolver os seus membros en:

- Xefe de Intervención
- Xefe e Equipo de Intervención
- Equipo de Alarma, Evacuación e Confinamento
- Equipo de Primeiros Auxilios

Para que os equipos estean capacitados para levar a cabo estas tarefas, é necesario que dispoñan de documentación apropiada, capacitación, medios e fosen debidamente formados nas tarefas que deberán desenvolver.

A formación é unha ferramenta esencial na xestión da autoprotección

Como obxectivos básicos debe dirixirse cara ao fomento da capacitación, entendida como a integración de tres aspectos:

FORMACIÓN

ADESTRAMENTO

ENTRENAMENTO

Director do Plan de Actuación ante emerxencias

- Coñecer perfectamente o Plan de Autoprotección, especialmente todo o relacionado con a organización e procedementos de actuación en caso de emerxencia contidos no capítulo 6 do presente documento.
- Coñecer as instalacións e, en especial, os medios de evacuación, zonas de risco, etc.
- Dispor de formación sobre a prevención de incendios, estruturación do Plan de Autoprotección, funcións e composición dos equipos de emerxencia, tipos e fases de emerxencia e desenvolvemento da evacuación.

Xefe de Emerxencia

- Formación nos procedementos de actuación establecidos no Plan de Autoprotección, en especial, todo o relacionado con a organización operativa en caso de emerxencia contido no capítulo 6.
- Formación básica sobre a planificación das emerxencias.
- Formación sobre coordinación e dirección de equipos en emerxencias.
- Formación en Prevención de riscos comúns.
- Adestramento na realización de prácticas e simulacros de adestramento
- Adestramento sobre xestión de comunicacións en emerxencias.
- Adestramento nas actuacións elementais fronte aos riscos comúns, uso dos medios de extinción e actuacións nos supostos de emerxencia.

Xefe e Equipo de Intervención

- Formación nos procedementos de actuación establecidos no Plan de Autoprotección, en especial, todo o relacionado con a organización operativa en caso de emerxencia contido no capítulo 6.
- Formación básica sobre a planificación das emerxencias.
- Formación en Prevención de riscos comúns.
- Adestramento nas actuacións elementais fronte aos riscos comúns, uso dos medios de extinción e actuacións nos supostos de emerxencia.
- Adestramento na realización de prácticas e simulacros de adestramento.

Equipo de Alarma, Evacuación e Confinamento

- Formación nos procedementos de actuación establecidos no Plan de Autoprotección, en especial, todo o relacionado con a organización operativa en caso de emerxencia contido no capítulo 6.
- Formación básica sobre a planificación das emerxencias.
- Formación en Prevención de riscos comúns.
- Adestramento nas actuacións elementais fronte aos riscos comúns, protocolos de evacuación e confinamento.
- Adestramento na realización de prácticas e simulacros de adestramento.

Equipo de Primeiros Auxilios

- Formación nos procedementos de actuación establecidos no Plan de Autoprotección, en especial, todo o relacionado con a organización operativa en caso de emerxencia contido no capítulo 6.
- Formación básica sobre primeiros auxilios.
- Adestramento nas actuacións elementais fronte aos riscos comúns relacionados con os accidentes.
- Adestramento na realización de prácticas e simulacros de adestramento.

8.4. Programa de formación para todo o persoal

Anualmente manteranse reunións informativas de "Divulgación do Plan de Autoprotección" onde se facilitarán as instrucións en caso de emerxencia por escrito, se aclararán as dúbidas e se informará da composición dos distintos equipos de intervención. Estas reunións informativas estarán dirixidas a todo o persoal que desenvolve a súa actividade habitual no edificio e que non pertenza aos equipos de emerxencia.

Actividade	Período
Formación do persoal que non forme parte dos equipos de intervención	Anual ou cando se modifiquen na operativa ou no edificio así o requiran.
Formación do persoal que non forme parte dos equipos de intervención	Anual ou cando se modifiquen na operativa ou no edificio así o requiran. Inicial en caso de nova incorporación.

8.5. Programa de información xeral para os usuarios e usuarias

Atendendo a identificación dos usuarios do centro que realizamos no Capítulo 2 do presente Plan, adoptaranse as medidas necesarias para trasladar información xeral aos ocupantes ocasionais do CEIP Emilia Pardo Bazán.

Normas básicas de actuación para visitantes

Se descobre unha emerxencia:

- Mantéñase a calma. Non grite. Existe toda unha organización preparada para estas emerxencias.
- Avise da emerxencia ao traballador ou traballadora máis cercano.
- Espere instrucións.

En caso de evacuación:

- Siga a ruta de evacuación marcada e sinalizada.
- Diríxase ao punto de encontro. Permaneza alí ata recibir novas instrucións.
- Non volva a entrar nas instalacións baixo ningún concepto mentres dure a situación de emerxencia.

8.6. Sinalización e normas de actuación para visitantes

A sinalización instalada no edificio fai referencia a:

- Sinalización da saída e vías de evacuación
- Sinalización de medios de protección e loita contra incendios

8.7. Programa de dotación e adecuación de medios materiais e recursos

No momento da elaboración e implantación presente Plan de Autoprotección detéctanse unha serie de deficiencias que serán abordadas no Anexo III.

CAPÍTULO 9. Mantemento da eficacia e actualización do Plan de Autoprotección

9.1. Programa de dotación e adecuación de medios materiais e recursos

Nos puntos 8.2. e 8.3. do presente Plan móstranse as táboas que especifican a periodicidade en relación á formación e información a entregar aos traballadores e traballadoras presentes no edificio.

Dita información e a proporcionada as visitas e as contratas deberase revisar con unha periodicidade anual, modificándose cando proceda.

9.2. Programa de substitución de medios e recursos

Os medios humanos revisaranse periodicamente e, ao menos unha vez ao ano, para garantir que non fiquen obsoletos.

Os medios materiais serán sometidos a inspeccións e revisións periódicas, sendo substituídos cando as condicións de operación ou a normativa o requiran.

Remitímonos ao capítulo 5 do presente Plan en todo o relativo aos programas de mantemento.

9.3. Programa de exercicios e simulacros

Os simulacros son decisivos para lograr unha correcta implantación do Plan de Autoprotección. A súa organización e desenvolvemento debe realizarse con os seguintes obxectivos:

- A preparación de un simulacro debe realizarse de forma exhaustiva, tendo en conta todas as accións e eventualidades que poidan xurdir no seu desenvolvemento.
- No primeiro simulacro, a información suministrada aos equipos de emerxencia e ao resto de usuarios do centro debe ser total. De este modo se consegue que todos os ocupantes coñezan a práctica e, de unha forma sosegada, as accións a emprender en caso de emerxencia.
- No resto de simulacros, a información suministrada irá diminuindo gradualmente, de tal forma que as accións a emprender se efectúen de forma automática e ordenada, segundo o previsto no Plan de Autoprotección.
- Contarase con observadores imparciais alleos aos equipos de emerxencia e autoprotección, que terán como misión principal seguir o desenvolvemento do simulacro, para a posterior realización de un informe.
- Débense ensaiar mediante simulacro todos os posibles supostos de emerxencia, así como os seus diferentes graos. Cando sexa precisa a colaboración das Autoridades se lles deberá facilitar toda a información posible sobre o simulacro.
- Os simulacros xenerais, realizaranse ao menos unha vez ao ano.

- Despois de un simulacro é necesario que se reúnan todas as partes implicadas ou, ao menos, unha representación por cada parte, con o fin de obter o máximo número de conclusións, melloras a adoptar ou problemática.
- Os obxectivos principais de un simulacro de emerxencia son:
 - Adestrar aos compoñentes dos equipos de emerxencia do centro nas funcións previstas para eles no presente Plan, así como do persoal que, en caso de necesidade, debe ser evacuado.
 - Detección de posibles circunstancias non tidas en conta na elaboración do Plan de Autoprotección ou anomalías no desenvolvemento das funcións que deben realizar os compoñentes dos equipos de emerxencia.
 - Comprobación do correcto funcionamento de algúns medios técnicos existentes de protección e loita contra as emerxencias.
 - Determinacións de tempos, tanto de intervención dos distintos equipos como dos servizos de emerxencias e de evacuación, da forma máis real posible.
 - Dar cumprimento ao establecido na normativa vixente.

9.4. Programa de revisión e actualización de toda a documentación que forma parte do Plan de Autoprotección

Con o obxectivo de manter a operatividade e efectividade do Plan de Autoprotección unha vez implantado, é necesario establecer un programa de mantemento do mesmo. As actividades necesarias para manter o Plan, inclúense a continuación, indicando a periodicidade das mesmas.

Actividade	Periodicidade
Revisión da información a entregar ás visitas, contratas, etc.	Ao inicio da actividade e, posteriormente, de forma anual.
Charla da operativa de emerxencias ao equipos de emerxencia	Inicial
Revisión das actuacións dos compoñentes dos equipos de emerxencia	Anual
Revisión do programa de mantemento de instalacións	En función de obras, cambio de uso de determinadas salas, variacións de ocupación, etc.
Revisión do Plan de Autoprotección	Sempre que existan cambios ou se detecten disfuncións e, como mínimo, cada ano.

Tamén se fará un seguimento do programa de formación e se modificará se é necesario a composición dos equipos de emerxencia e autoprotección (vacacións, traslados, despedimentos, etc.) de maneira que a lista de compoñentes do equipo se manteña sempre actualizada.

9.5. Programa de auditorías

O DPAE realizará inspeccións aleatorias do estado de mantemento e operatividade dos medios materiais descritos no Plan de Autoprotección.

Así mesmo, realizará auditorías da composición e formación dos membros dos equipos de emerxencia.

ANEXO I

- **Documento 1.** Directorio de comunicación
- **Documento 2.** Mensaxe tipo de comunicación ao CAE 112
- **Documento 3.** Informe en caso de ameaza de bomba

D1. Directorio de comunicación

1. Persoal designado

Director do Plan de Autoprotección	M ^a Montserrat Rodríguez Martínez	981 25 53 30
Director do Plan de actuación ante emerxencias	M ^a Montserrat Rodríguez Martínez Xefe/a de estudos	
Xefe de emerxencia	Conserxe	
Equipo de intervención	Docentes en tempo libre ou tarefas administrativas	
Equipo de alarma e evacuación	Docente en cada aula	
Equipo de primeiros auxilios	Docentes en tempo libre ou tarefas administrativas	

Teléfonos de axuda exterior

Medio	Teléfono
Emerxencias	112
Policía Local	981 18 42 25
Guardia Civil	062 981 16 77 80
Servizo de Extinción de Incendios e Salvamento da Coruña	981 18 43 80
Urxencias médicas	061
Gas Natural Fenosa	900 100 251
EMALCSA	981 24 23 22
Información toxicolóxica	915 62 04 20

D2. Mensaxe tipo de comunicación ao CAE 112

Aqui o CEIP de Prácticas, ubicado no Paseo de Ronda, na Cidade Escolar, no concello da Coruña
Temos unha emerxencia por ...
Incendio, accidente, ameaza de bomba, etc.
Na zona de ...
Indicar a zona do centro
Realizáronse as seguintes accións ...
Hai ... persoas feridas
(no caso que existan)
O teléfono e contacto do Director do Plan de Actuación ante Emerxencia é:
Nome:
Teléfono:
O punto de encontro exterior é (indicar entrada)
- Portal de acceso ao edificio no paseo de Ronda

D3. Encher en caso de ameaza de bomba

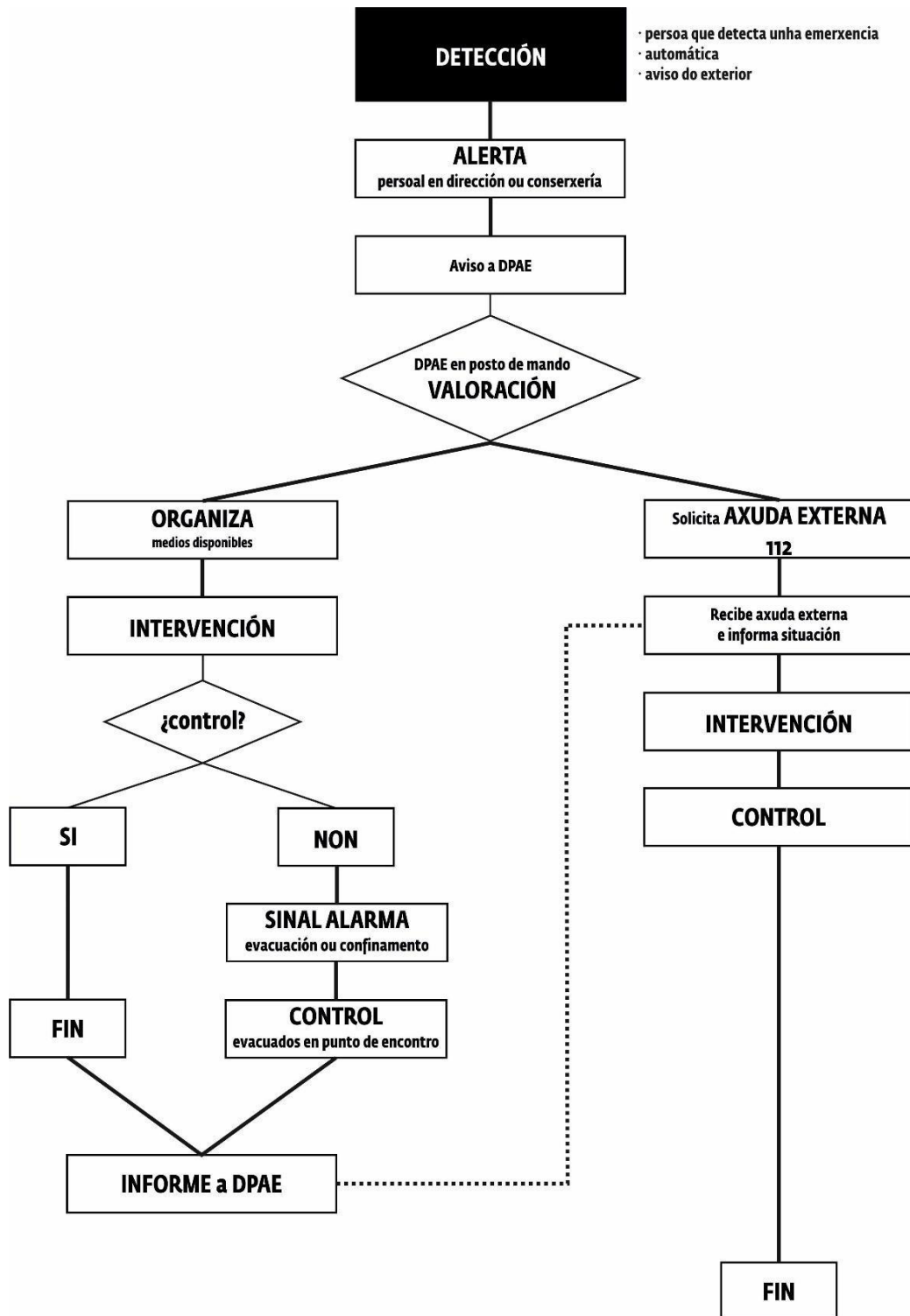
Data		Hora		Duración	
Voz masculina		Voz feminina		Infantil	
Se é posible, faga as seguintes preguntas:					
¿Cando estalará a bomba? ¿Onde se encontra colocada? ¿Que aspecto ten a bomba? ¿Que desencadeará a explosión? ¿Por que, que pretende? ¿Pertence a algún grupo?					
Texto exacto da ameaza:					
Voz do comunicante:					
Tranquila		Excitada		Enfadada	
Tartamuda		Normal		Xocosa	
Forte		Suave		Susurrante	
Clara		Gangosa		Nasal	
Con acento		Chillona		Outro	
Se a voz lle resulta familiar, diga a quen lle recorda ou a quen se lle parece:					
Sonidos de fondo:					
Ruídos de rúa		Maquinaria		Música	
Cafetería		Oficina		Animais	
Cabina		Conferencia		Outros	
Linguaxe da ameaza:					
Correcto		Vulgar		Incoherente	
Mensaxe lido		Grabado		Outro	
Observacións:					

ANEXO II

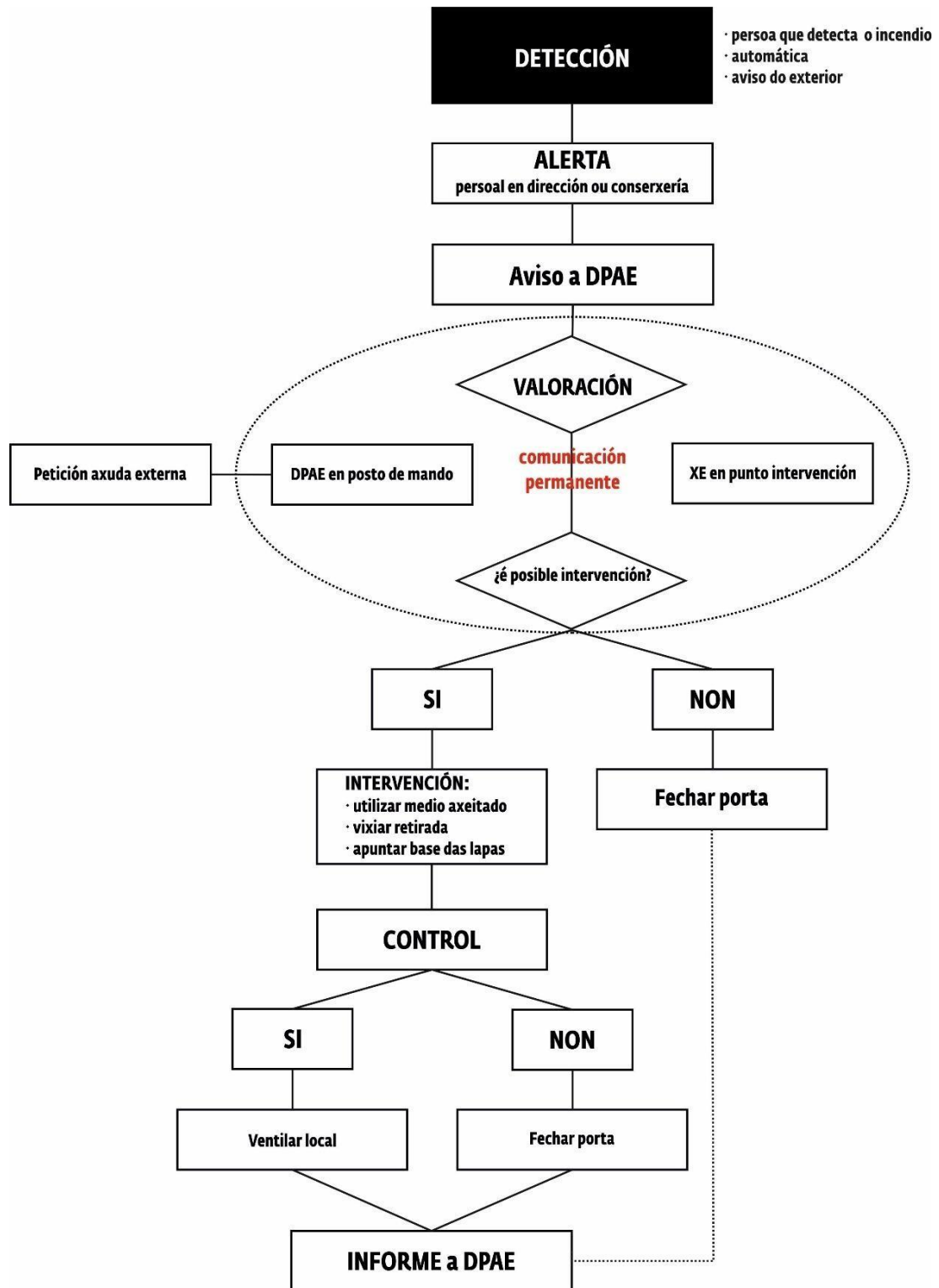
Formularios para a xestión de emerxencia

- **Documento 1.** Protocolos para a xestión da emerxencia
- **Documento 2.** Seguridade nas excursións escolares

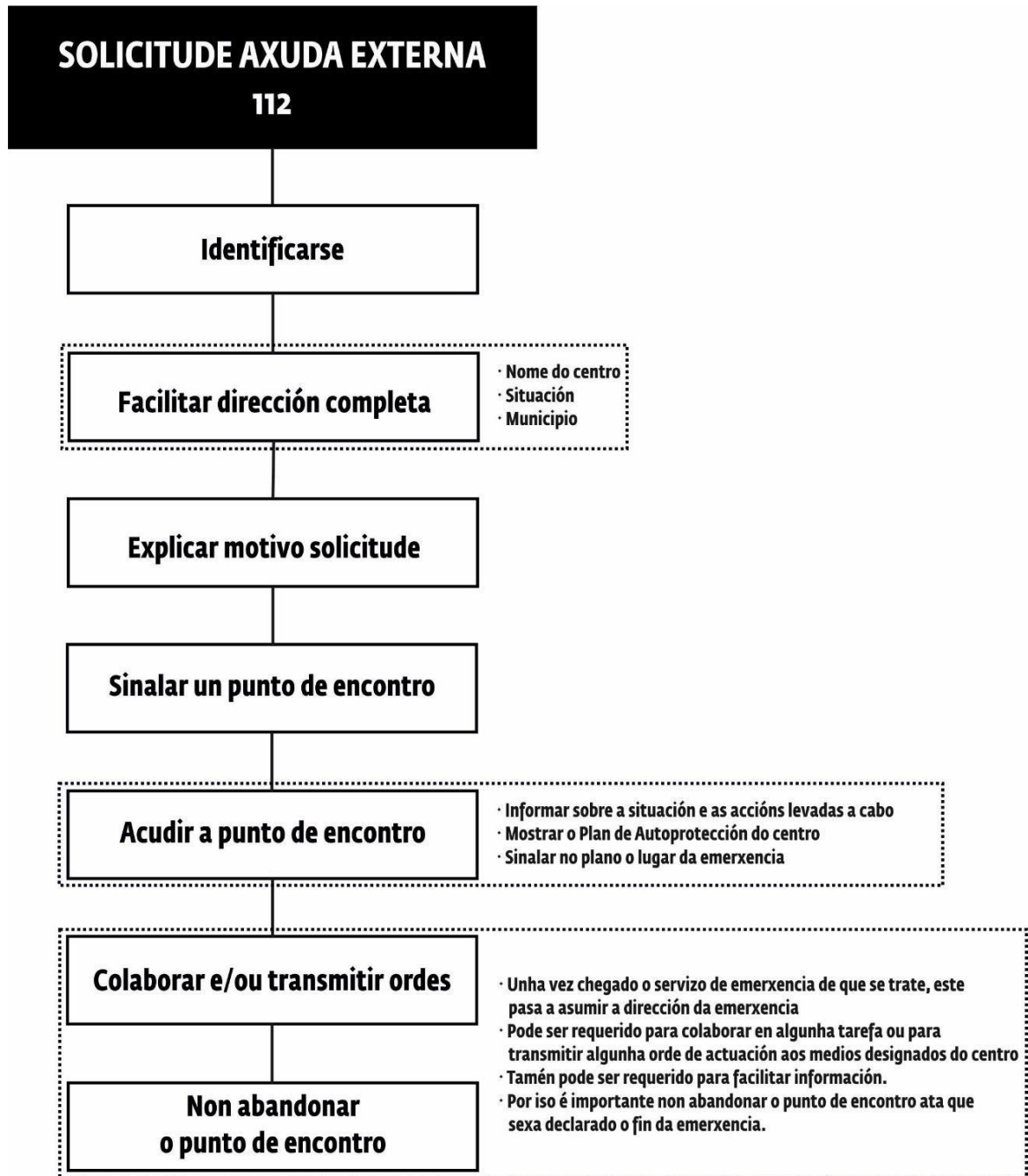
PROTOCOLO XERAL DE ACTUACIÓN EN CASO DE EMERXENCIA



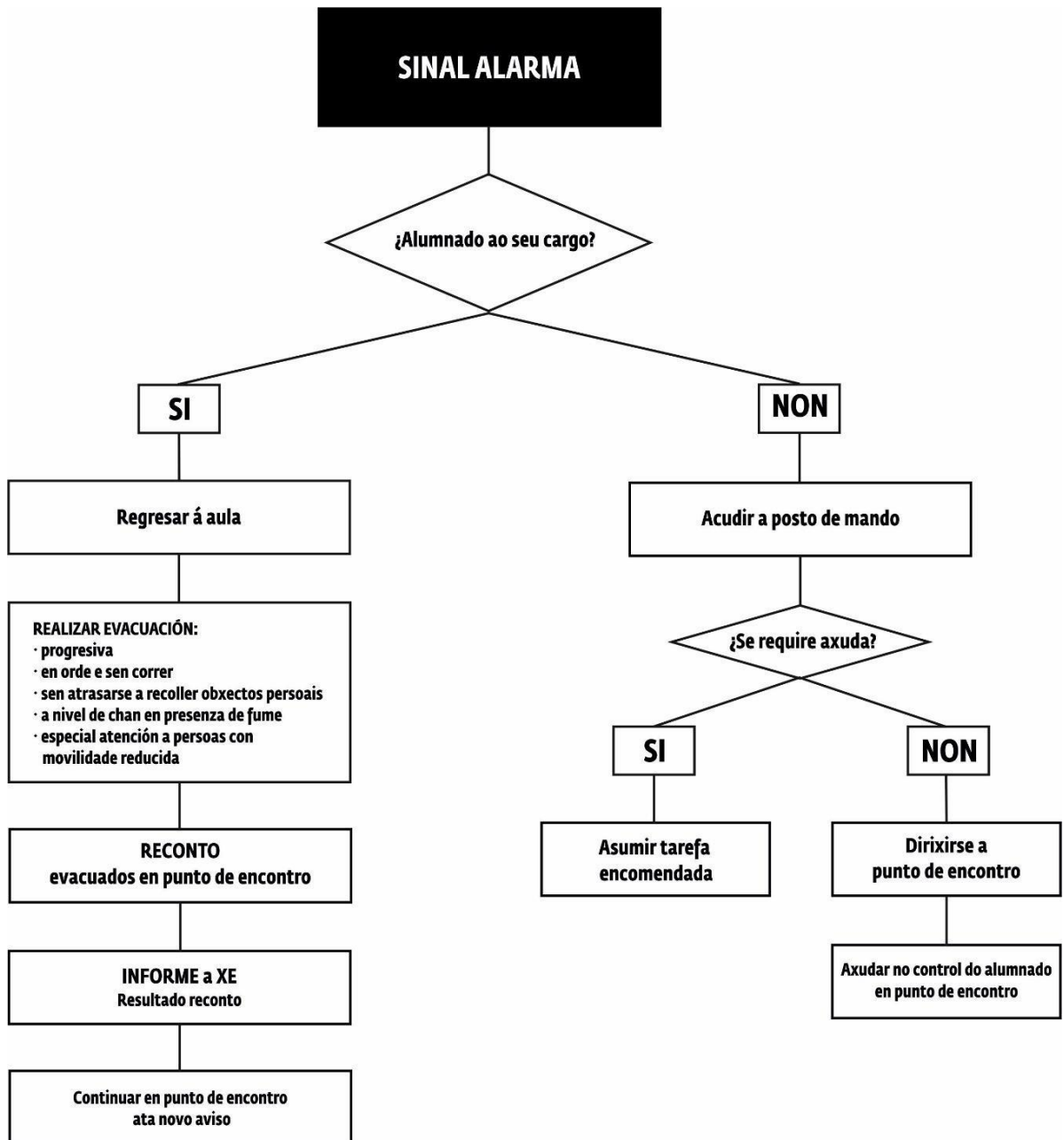
PROTOCOLO DE EXTINCIÓN DE INCENDIOS



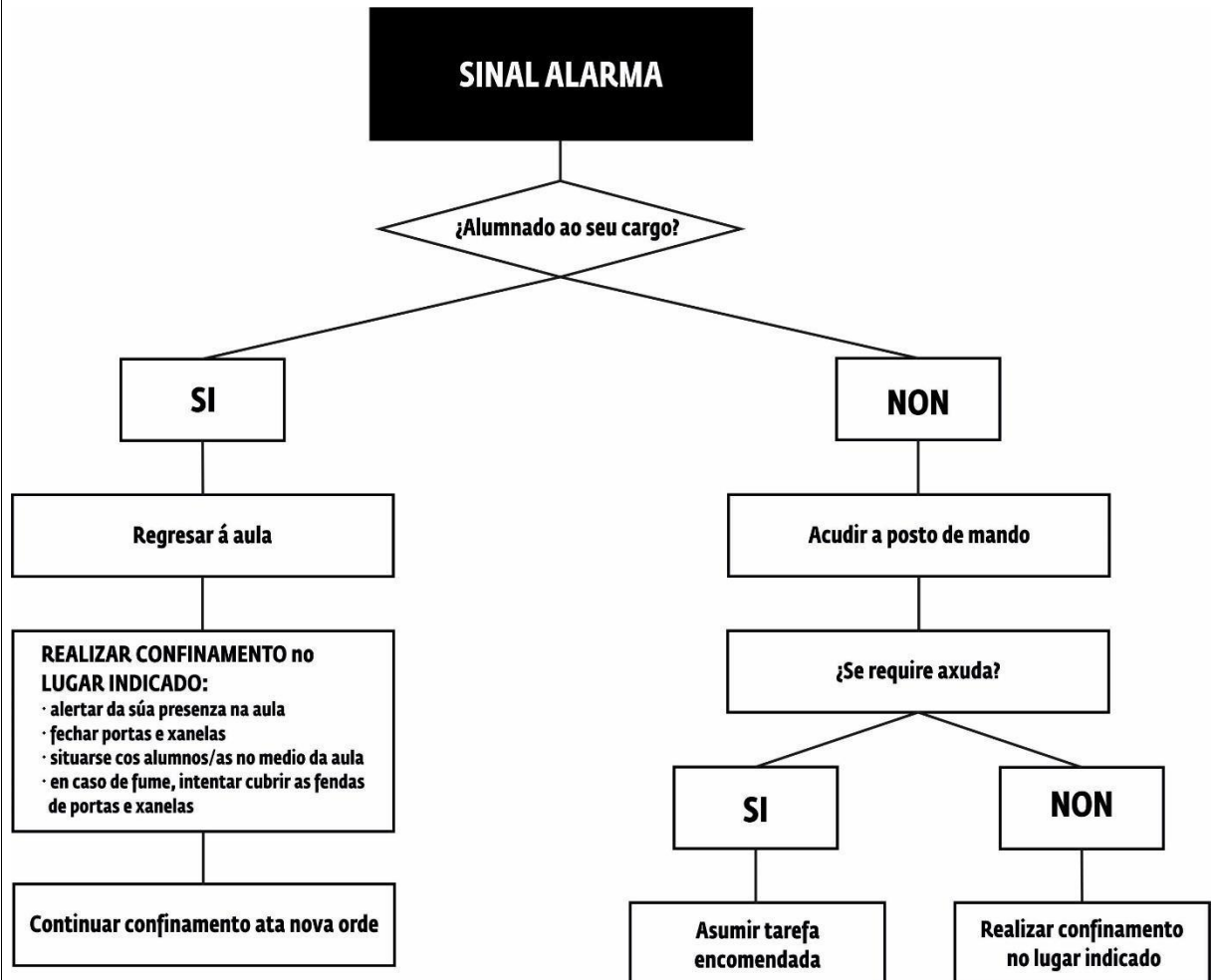
**PROTOCOLO DE PETICIÓN E RECEPCIÓN DE
AXUDA EXTERNA**



PROTOCOLO DE EVACUACIÓN



PROTOCOLO DE CONFINAMENTO



PROTOCOLO XERAL DE PRIMEIROS AUXILIOS

PRESTAR ATENCIÓN A PERSOA ACCIDENTADA

**Aplicar
CONDUCTA PAS**

Protexer →

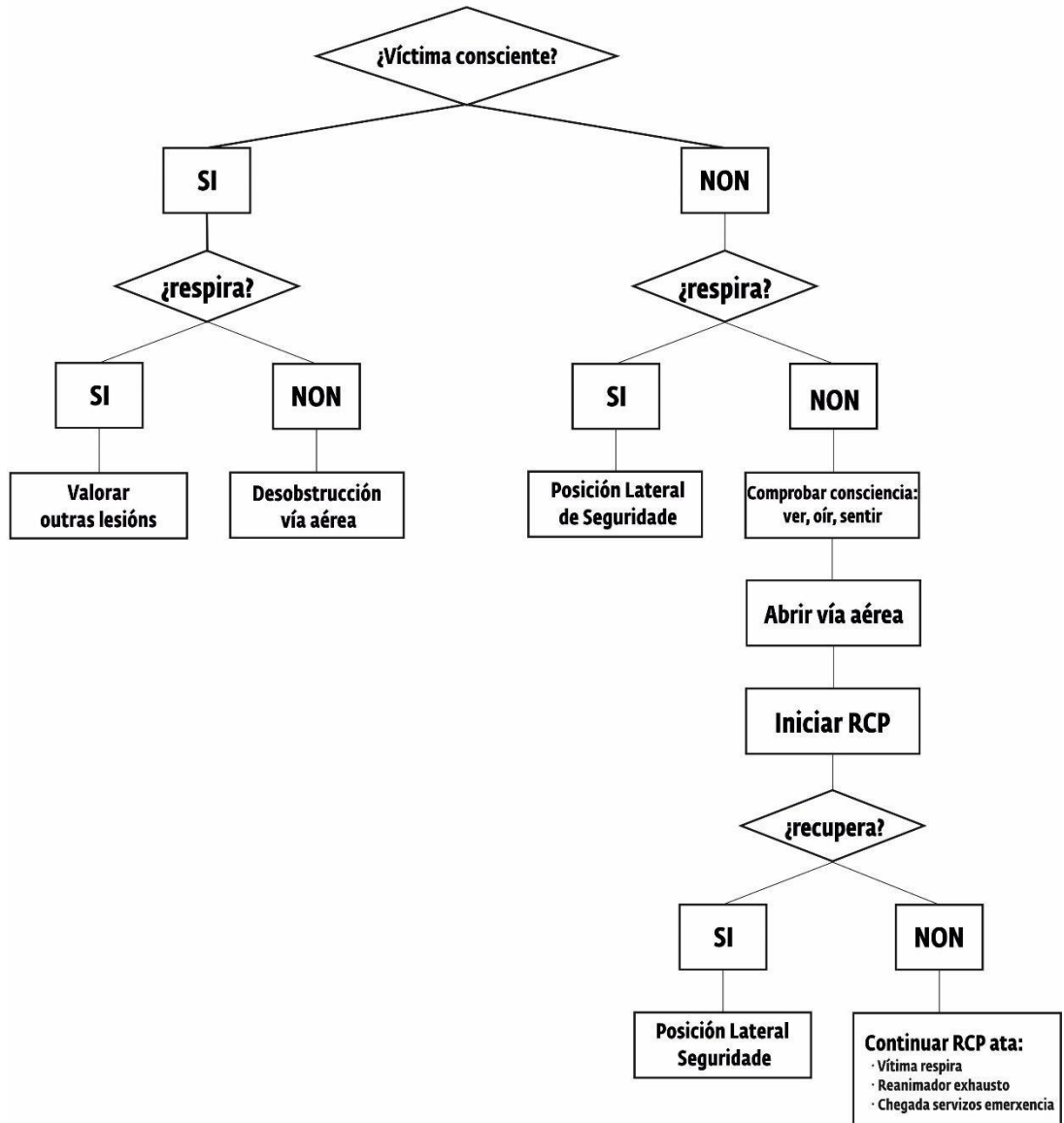
- A nós mesmos
- O lugar
- A vítima

Avisar →

- DPAAE
- 112 / 061

Socorrer →

- Á espera da chegada do servizo de emerxencia



Seguridade infantil nas excursións escolares

Destino	
Data	
Horario	

▪ **Actividades**

Actividade	Riscos previstos

▪ **Participantes**

Alumnado	Docentes	Outro persoal

▪ **Medios de protección**

Medio	Responsable

▪ **Xefe de Emerxencia**

Nome:		
NIF:		
Cargo:		
Dirección: Paseo de Ronda, 47	Localidade: A Coruña 15011	Provincia: A Coruña
Teléfono: 981 25 53 30		e-mail: ceip.practicas.corunha@edu.xunta.es

ANEXO III

Actas e declaracións

- **Documento 1.** Actas de divulgación do Plan e constitución dos equipos de emerxencia.
- **Documento 2.** Informe do simulacro de emerxencia.
- **Documento 3.** Informe de inconformidades.
- **Documento 4.** Autoría do Plan.

D1. Divulgación e capacitación dos equipos de emerxencia

Para que os equipos de emerxencia designados estean capacitados para desenvolver as tarefas asignadas, é necesario que dispoñan unha mínima formación e capacitación nas accións que terán que desenvolver en caso de emerxencia.

Na procura deste obxectivo, e no marco das instrucións incluídas no Plan de Autoprotección do CEIP de Prácticas, procederá a organizar unha reunión de divulgación e coordinación cos seguintes contidos:

Coordinación dos equipos de emerxencia
Duración: 1 hora Equipos: DPAE e Xefa de Emerxencia
CONTIDO
1. Plan de Autoprotección: Plan de Actuación ante emerxencias 2. Coordinación dos equipos de emerxencia 3. Coordinación con os servizos públicos de emerxencia

Actuación ante emerxencias
Duración: 8 horas Equipos: Todo o persoal designado
CONTIDO
A Autoprotección e o sistema de protección civil O Plan de Autoprotección: contidos Os medios e medidas de autoprotección Principios da loita contra-incendios O plan de actuación en caso de emerxencia Primeiros auxilios

D2. Informe do simulacro de emerxencia

A implantación do plan de autoprotección e, concretamente, a súa divulgación entre o persoal designado así como a súa capacitación, é un elemento esencial para promover unha eficaz xestión da emerxencia.

No marco da implantación do plan, o persoal do centro participou en diversas accións formativas clásicas que culminarán con a súa participación e un simulacro de emerxencia. Antes, e para completar a formación e capacitación da que falamos, propomos o desenvolvemento de un exercicio de simulación na que recrearemos unha situación hipotética de emerxencia fronte á cal os participantes deberán tomar decisións baseadas na información que reciben durante o exercicio.

Conscientes de que a dificultade da implantación debe axustarse ao nivel de formación e capacitación previa, e tendo en conta a organización en un futuro próximo de novas accións dirixidas a difundir os principios da autoprotección, a simulación proposta xira arredor de un exercicio relativamente sinxelo. Propomos unha actuación fronte un incendio que obrigue a actuación dos equipos de intervención e de alarma e evacuación e confinamento, así como ao Xefe de Intervención e, evidentemente, ao Director de Actuación en caso de emerxencia.

Obxectivos da simulación

- Reforzar a formación recibida nas accións previas á simulación e no marco da implantación do Plan de Autoprotección do centro.
- Avaliar a capacidade de toma de decisións do persoal do centro.
- Validar o plan de actuación ante emerxencias do centro.
- Capacitar aos distintos equipos designados para actuar durante a emerxencia.

Proposta de simulación

Incidente	Incendio+evacuación total
Lugar	Incendio → Biblioteca Evacuación → Total das instalacións do CEIP
Día	venres, 13 de xaneiro
Hora	11h00
Medios disponibles	·DPAE ·Xefe de Emerxencia ·Equipo de alarma, evacuación e confinamento

Participantes na simulación



Desenvolvemento da simulación

Tempo real	Mensaxe	Accións
11h12 min.	Inicio saída de fume na biblioteca	
11h12 +2	ALERTA Fume no pasillo detectado pola XE	
11h12 +2	COMUNICACIÓN DA EMERXENCIA XE comunica emerxencia a DPAE	Comunicación a DPAE, · XE acude a despacho de dirección a informar
11h12 +3	MOBILIZACIÓN DPAE acude a posto de mando XE non acude a punto de intervención	DPAE, · Posto de mando na zona de conserxería
11h12 +3	VALORACIÓN DA EMERXENCIA XE non valora a emerxencia	
11h12 +3	INTERVENCIÓN XE no intervéñ na emerxencia nin fecha a porta para evitar a saída de fume	
11h12 +4	EMERXENCIA Evacuación completa do edificio	DPAE, · Decreta a emerxencia total e a evacuación
11h12 +4	ALARMA DPAE en posto de mando	DPAE, · Organiza medios dispoñibles · Realiza chamada a 112 XE, · Toca o timbre para indicar o comezo da evacuación
11h12 +5	EVACUACIÓN Evacuación total do edificio	EAEC, · A evacuación en xeral foi rápida e ordenada · Na planta baixa, se realiza a evacuación xusto pola zona onde se concentra o fume · Todas as portas quedan fechadas
11h12 +7	EVACUACIÓN FINALIZADA	EAEC,

	Alumnado e profesorado no punto de encontro. XE recaba información da evacuación.	· Informan a DPAE da finalización da evacuación, pero non realizan reconto
11h12 ...	CHEGADA SEIS SEIS asumen emerxencia	DPAE, · Informa sobre o foco do incendio e os resultados da evacuación
11h12 ...	SEIS ACTÚA NA EMERXENCIA	
11h12 ...	SEIS DECLARA FIN DA EMERXENCIA	

Medios externos

Para completar o exercicio proposto, contouse con medios externos á mesma. Dita participación tiña un dobre obxectivo:

- Que o persoal designado no Plan de Autoprotección coñecese os protocolos de solicitude e recibimento de axuda externa.
- Que os medios externos coñecesen as instalacións e os seus accesos, para mellorar a capacidade de resposta ante unha emerxencia.

Resultado do simulacro de emerxencia

Participación dos medios humanos

- Directora do Plan de Actuación ante emerxencias: Ben
 - Ante unha emerxencia, resulta prioritario solicitar axuda externa o antes posible, de maneira simultánea á toma de decisións respecto á actuación.
 - Distribución e coordinación correcta e áxil dos medios disponibles.
- Xefe de emerxencia: Ben
 - Cando descobre a emerxencia, avisa inmediatamente á DPAE e asume as tarefas que lle encomenda sen dilación.
 - Lle recorda á DPAE a necesidade de pedir axuda ao 112.
 - Ante o descubrimento de unha emerxencia, non intenta ningún tipo de medida: nin actuar sobre o foco do incendio con os medios dispoñibles, nin fechar a porta para evitar que se extenda o fume polo distribuidor, nin avisar aos ocupantes das aulas mais próximas para que realicen a evacuación antes de que se decrete a evacuación xeral do edificio.

- Equipo de Alarma e Evacuación: Ben
 - Ante unha activación da alarma, o persoal esperou ata que chegase o turno para evacuar.
 - A evacuación foi rápida e, en xeral, ordenada, aínda que moitos nenos e nenas saíron correndo.
 - Como regra xeral, e aínda que se teña unha saída asignada por cercanía, ante unha emerxencia, hai que intentar afastarse o máximo posible do perigo. Neste caso, os ocupantes das aulas da planta baixa realizaron a evacuación atravesando a zona do distribuidor na que se concentraba a maior cantidade de fume o que, nun caso real, fai que a evacuación sexa insegura.

D 3. Informe de inconformidades

No proceso de elaboración e implantación do Plan de Autoprotección do CEIP de Prácticas detectáronse unha serie de deficiencias que, para unha correcta operatividade do Plan, é necesario solventar.

Para cada deficiencia detectada se propón unha ou varias medidas correctoras e se establece un nivel de prioridade asociado a un prazo de execución. O referido nivel se establece en base a dous criterios:

- Garantir a seguridade das persoas e dos bens que se poidan ver afectados por unha emerxencia no centro.
- A viabilidade económica da medida proposta.

Risco	Medida	Descrición	Prioridade	Prazo
Incendio ou explosión Fase de alarma	Instalar un sistema de megafonía	Instalar sistema de megafonía que ofrezca cobertura a todas as áreas do centro (edificio CEIP, edificio UDC, pavillón polideportivo e patios exteriores) coa finalidade de poder decretar a alarma e dar instrucións de actuación ao persoal designado nos equipos de emerxencia.	Moderada	6 meses
Incendio ou explosión Fase de intervención	Instalar medios de loita contra incendios adecuados	Instalar extintores adecuados ao tipo de lume. En concreto: <ul style="list-style-type: none"> - extintor de CO₂ xunto á entrada ao local do cadro eléctrico - extintor de CO₂ na aula de informática 	Moderada	6 meses
		Colocar os extintores á altura recomendada de 0,80 metros desde o chan (altura máxima 1,70 m) e en lugares visibles e plenamente accesibles, sen ningún obstáculo que impida a súa visibilidade.	Moderada	6 meses
	Manter accesible a entrada ao local do cadro eléctrico	Manter despexada e libre de obstáculos a entrada ao local do cadro eléctrico, situado no vestíbulo da planta baixa do centro	Moderada	6 meses
	Solicitar chaves dos locais técnicos do edificio	Aínda que as instalacións de suministro se ubican na zona do edificio utilizada pola Universidade da Coruña, resulta conveniente que os responsables do CEIP conten con chave de acceso aos referidos locais	Moderada	6 meses
	Crear chaveiros de emerxencia	Crear un chaveiro de emerxencia que conteña copias das chaves dos locais técnicos e das chaves das portas e portais de saída de cada edificio, de xeito que se agrupen todas as	Alta	3 meses

		chaves relevantes (con cadansúa identificación) en un único chaveiro facilmente identificable por calquera persoa non familiarizada coas mesmas. Colocalo en un lugar visible.		
	Identificar de xeito visible as chaves de corte de suministros	Identificar mediante sinais ou carteis indicativos a situación das chaves de cortes para que calquera persoa non familiarizada coas mesmas as poida identificar de xeito fácil.	Moderada	6 meses
Incendio ou explosión Fase de evacuación	Dotar as escaleiras de barandillas	Instalar barandillas nas escaleiras polas que se sae ao patio de xogos desde a planta baixa.	Baixa	12 meses
	Sinalizar a totalidade de percorridos de evacuación	Sinalizar mediante sinais indicativas de dirección os percorridos de evacuación recomendados.	Moderada	6 meses
		Sinalizar as saídas de planta e de edificio.	Moderada	6 meses
	Crear chaveiros de emerxencia	Crear un chaveiro de emerxencia que conteña copias das chaves dos locais técnicos e das chaves das portas e portais de saída de cada edificio, de xeito que se agrupen todas as chaves relevantes (con cadansúa identificación) en un único chaveiro facilmente identificable por calquera persoa non familiarizada coas mesmas. Colocalo en un lugar visible.	Alta	3 meses
Accidente individual	Sinalizar locais de risco especial	Sinalizar os locais de risco do centro e os cadros eléctricos mediante sinais con pictogramas indicativos do tipo de perigo e de prohibición de acceso a persoal non autorizado.	Moderada	6 meses
	Instalar alfombrillas	Instalar nos accesos aos edificios alfombrillas ou felpudos e fixalos ao chan para evitar que se entre nos mesmos co calzado mollado evitando así a existencia de chans esvaradíos	Moderada	6 meses

		que fagan aumentar o risco de caída ao mesmo nivel.		
	Formación e adestramento	Formar aos usuarios e usuarias do centro na identificación de situacións de emerxencia e na adopción de comportamentos seguros. Adestrar aos usuarios e usuarias do centro na realización da evacuación, utilizando os percorridos recomendados como percorrido habitual.	Moderada	6 meses

E para que conste, asinan na Coruña a de 2016

Dona Luz A. Silvar Carneiro

Dona María Montserrat Rodríguez Martínez

Técnico de Prevención de Riscos Laborais e
Riscos Comúns

Directora do Plan de Autoprotección do CEIP
de Prácticas

D4. Autoría do Plan

O Plan de Autoprotección do CEIP de Prácticas foi elaborado por Luz A. Silvar Carneiro, con DNI 32.698.762-F, na súa calidade de Técnico Superior de Prevención de Riscos Laborais e Riscos Comúns.

Data:

Asinado:

ANEXO IV

Planos