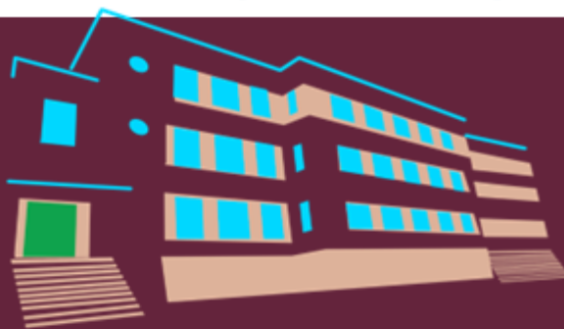




PLAN DE BIBLIOTECA



**CEIP PLURILINGÜE
DE PRÁCTICAS**



A Coruña





PLAN DE BIBLIOTECA

1. XUSTIFICACIÓN

A necesidade dunha biblioteca escolar en todos os centros educativos vén dada, non só pola normativa educativa en vigor, senón pola profunda convicción de que é un instrumento pedagóxico fundamental se queremos acadar os obxectivos básicos de calquera proceso educativo e de calquera institución de ensinanza neste ámbito: achegamento ao mundo da literatura, promoción da curiosidade nos nenos e nenas nas idades das ensinanzas básicas, asentamento do gusto pola lectura e a escritura e mellora das destrezas lectoescriptoras do alumnado entre outros.

Pero ao longo dos últimos anos o concepto de biblioteca escolar evolucionou ata converterse nunha ferramenta cunhas funcións moito máis amplas e posuidora dunhas posibilidades infindas, acordes coas expectativas que a sociedade ten postas na escola como instrumento educativo no máis amplo sentido da palabra, como centro de alfabetización múltiple, como elemento de formación integral que abrangue todos os ámbitos da persoa e encamiñe aos nenos/as cara aos obxectivos e valores universalmente aceptados por todas as sociedades.

A biblioteca do noso centro, un centro pequeno con algo máis de 200 alumnos/as, pretende adaptarse a este novo concepto de biblioteca integral, que fomente os hábitos de lectura, pero tamén que contribúa á alfabetización



múltiple do alumnado, colabore na aprendizaxe curricular, desenvolva as competencias clave e se converta nun centro de organización e difusión de recursos, todo isto abríndose ás novas tendencias que propoñen unhas bibliotecas configuradas como espazos múltiples de creación, manipulación, e investigación cun carácter universal e inclusivo.

Esta pretensión precisa, no noso caso pola escaseza que un centro liña 1 presenta en canto a dispoñibilidade económica, de persoal e moitas veces tamén de espazos, dun apoio económico, formativo e organizativo, xa que sen el e só cos medios propios o esforzo non resultará viable ou quedará a medio camiño.

Nos seguintes apartados veremos a realidade da que partimos, os esforzos realizados nos últimos anos para modernizar a biblioteca e convertela nun elemento fundamental do centro e o proxecto que pretendemos para ela, así como, as necesidades que temos para levalo adiante .

2. ANÁLISE DA SITUACIÓN REAL DA BIBLIOTECA E DAS NECESIDADES MÁIS URGENTES EN MATERIA DE FONDOS, EQUIPAMENTO, MOBILIARIO E OUTROS.

A nosa biblioteca conta cun espazo físico reducido, concretamente unha superficie duns 50 m cadrados.



Esta característica dificulta o establecemento dun modelo moderno e avanzado de biblioteca escolar, xa que, precisamente esa falta de espazo require un tipo de mobiliario moi versátil e multifuncional. Aínda con esta condición física ao longo destes últimos anos conseguimos establecer áreas diferenciadas de lectura, zonas dixitais e de xogo, espazos maker... adaptando os espazos ás necesidades de cada momento.

Somos conscientes tamén, de que a pesares de levar polo menos estes últimos catro anos investindo en torno ao 7% do orzamento anual principalmente na mellora e actualización dos fondos bibliográficos e dixitais, aínda temos un déficit notable de libros e recursos formativos e de divulgación aptos para todas as idades e unha necesidade de actualización das coleccións de ficción e de diversificación dos formatos e soportes.

A nosa biblioteca está orientada a servir como centro de recursos para toda a comunidade educativa, manter o sistema de préstamo de libros para todo o alumnado e a fomentar o gusto pola lectura a través da organización de foros literarios con escritores durante todo o curso escolar.

Así mesmo, a biblioteca funciona tamén como unha zona máis de ocio e esparexemento nos recreos.

A modo resumo, as necesidades materiais máis urxentes son:

- Mobiliario funcional e versátil que permita ter unha biblioteca moderna e adaptada ao concepto actual.



- Fondos bibliográficos actualizados e atractivos para o alumnado.
- Aumento de recursos propios dunha biblioteca multifuncional como son xogos de razoamento, recursos de divulgación, investigación, construción e material dixital (tablets, robots, impresora 3D...)
- Melloras estéticas no interior e exterior da mesma acordes coa nova arquitectura pedagóxica que a fagan máis atractiva e acolledora.

3. OBXECTIVOS

Os obxectivos que queremos acadar coa nosa biblioteca escolar son os seguintes:

- Reorganizar a biblioteca, facendo desta un espazo diversificado e adaptable ás necesidades de cada momento e de cada tipo de actividade coa ampliación de mobiliario moderno e multifuncional que complementa o xa existente.
- Continuar co servizo de préstamo ao alumnado tanto a nivel individual como de grupo-clase.
- Continuar co servizo de mochilas viaxeiras como actividade compartida familia-escola.
- Manter a biblioteca como espazo de esparexemento nos recreos.
- Catalogar todos os fondos existentes na biblioteca.
- Continuar co expurgo de libros que libere espazo ocupado por fondos obsoletos e sen uso.



- Actualización e mellora dos fondos bibliográficos existentes, con especial incidencia na mellora dos recursos formativos e de divulgación e dos orientados ao alumnado NEAE.
- Elaborar un plan de apertura da biblioteca en horario extraescolar.
- Incorporar ao alumnado como colaboradores na xestión da biblioteca.
- Consolidar o blog da biblioteca como eixe de comunicación entre os usuarios da mesma e as súas familias.
- Intensificar a colaboración coa biblioteca de referencia do barrio.

4. ORGANIZACIÓN E FUNCIONAMENTO DA BIBLIOTECA

O programa de funcionamento que se pretende consolidar ao longo dos próximos anos é o seguinte:

- Biblioteca como centro de recursos para a comunidade educativa: A biblioteca centralizará e levará o rexistro de todos os recursos de carácter bibliográfico, dixital, de investigación e divulgación e de creación e desenvolvemento da intelixencia (espazo maker e recursos lúdicos de razoamento e habilidades mentais).
- Biblioteca como área de esparexemento: A biblioteca é tamén un espazo no que o alumnado, coas normas de funcionamento estipuladas, pasou o recreo



utilizando os recursos que esta posúe: revistas, xornais, xogos, libros, tablets, espazo maker...

-Biblioteca como lugar de desenvolvemento de sesións lectivas: Durante o horario lectivo, a biblioteca permanecerá como espazo dispoñible para ser usada xunto cos seus recursos, polos docentes que o soliciten, como lugar de uso didáctico.

- Biblioteca como centro de préstamo de libros: A biblioteca continuará sendo un centro de préstamo de libros ao alumnado. Estes libros lévanse a casa durante 15 días que poden ser renovables .

- Biblioteca como lugar de lectura, aprendizaxe e convivencia en horario extraescolar: Existe a previsión de levar a cabo a apertura experimental algunhas tardes no horario de actividades extraescolares coa organización e normativa que se estableza.

- Biblioteca como elemento dinamizador da vida escolar: Organización de eventos e foros literarios con escritores, participación nas conmemoracións escolares, información ás familias sobre libros recomendados, blog interactivo, organización de actividades de promoción da lectura, escritura e oratoria.

Organización:

A biblioteca estará dirixida pola Coordinadora do Equipo de Dinamización da Biblioteca en coordinación co Equipo Directivo do centro.



A coordinadora contará co apoio dun total de 5 persoas adscritas ao seu Equipo (o que supón o 30% do total do profesorado do centro).

As funcións deste equipo centraranse na rexistro dos fondos da biblioteca, a presenza preferente nos horarios de apertura da mesma, a solicitude ao Equipo Directivo dos fondos, recursos e medios que precise a biblioteca para un desenvolvemento óptimo dos seus obxectivos e a organización dos sistemas de funcionamento (préstamos, usos por parte do profesorado, colaboración coa biblioteca de referencia do barrio, etc).

A coordinadora contará cun número de horas axeitado a estas funcións, sempre de acordo coas posibilidades do centro, que en calquera caso nunca será menor a dúas horas semanais.

Na elaboración dos horarios do profesorado, terase en conta a importancia de que o equipo colaborador teña tamén tempo para dedicar á biblioteca .

5. OPTIMIZACIÓN DE ESPAZOS, ORGANIZACIÓN E AUTOMATIZACIÓN DOS FONDOS

Tal e como se adiantou na xustificación deste programa, a optimización de espazos é precisamente unha das cuestións fundamentais para un bo funcionamento da biblioteca.



Priorizamos mobiliario de carácter móbil e multifuncional que permita ter espazos diferenciados segundo o tipo de actividade que se faga , zonas de lectura, zonas maker, zonas dixitais, zonas de investigación e manipulación, zona croma ...

En canto á organización e automatización de fondos, esta lévase a cabo a través do programa KOHA facilitado por AMTEGA a principios do curso 2023-24.

Isto permitirá tamén ter un sistema de préstamo informatizado.

6. ACTUACIÓNS PREVISTAS NOS SEGUINTEs ÁMBITOS

A. Xestión técnica e organización:

- Tentarase que o Equipo de Dinamización da Biblioteca manteña os mesmos integrantes o maior número de anos posibles.
- A Xefatura de Estudos asignará o maior número de horas posibles de dedicación á biblioteca tanto á coordinadora do equipo como ao resto dos integrantes.
- Durante os recreos a biblioteca estará aberta como área de espaxemento atendida sempre por un membro do equipo.
- O servizo de préstamo de libros para o alumnado funcionará permanentemente, tendo cada grupo un día á semana asignado. Este servizo funcionará durante a *Hora de ler* que se desenvolve diariamente de 12:00 a 12:20.



- Para a utilización por parte do profesorado en horario lectivo, farase unha distribución de acordo coa demanda a principio de curso, para asignar horas semanais fixas a quen o solicite. O resto do horario lectivo non ocupado queda para uso esporádico previa petición.
- Continuarase cos *Foros Literarios* na biblioteca, encontros con escritores e ilustradores.
- O rexistro e xestión dos fondos bibliográficos levarase a cabo a través do programa informático KOHA.
- A biblioteca seguirá publicando na páxina web do centro unhas guías de lecturas recomendadas para os tres períodos vacacionais do ano (Nadal, Semana Santa e verán).
- Iniciarase, cando sexa posible, a apertura da biblioteca en horario extraescolar de forma progresiva e de acordo coas posibilidades horarias e de persoal do centro.
- Crearase no Consello escolar a Comisión da Biblioteca, uníndose así ás xa existentes de Economía e Convivencia, integrada polo menos por representantes de pais, profesores, Concello e Biblioteca de referencia do barrio.
- Formación específica do Equipo de Biblioteca: a través das xornadas e cursos de especialización que organice a Consellería de Educación.



-Formación do resto do profesorado do centro: Encargarase o propio Equipo de Biblioteca, ademais dos cursos abertos a todo o profesorado que poida convocar a Consellería.

-Formación do alumnado e outros membros da comunidade educativa: Esta formación terá como obxectivo preferente preparar alumnos e familias para colaborar na xestión e atención da biblioteca escolar durante os horarios de apertura. Desta formación encargaríase o Equipo de Biblioteca.

-No referente á competencia informacional e mediática, a biblioteca continuará coa subscrición a diversas revistas infantís e xuvenís de divulgación, a outras de banda deseñada e tamén co aumento da dotación de tablets con acceso a información xeral. -Tamén na biblioteca hai un xornal físico diario (La Voz de Galicia) ao que está subscrito o centro.

B. Proxectos de carácter interdisciplinario ou outros:

A previsión é que a biblioteca cos seus fondos e recursos sirva de canalizador e tamén de escenario para os seguintes proxectos:

-Proxectos de investigación relacionados coa ciencia e a tecnoloxía. O centro adquiriu, entre outros, recursos de realidade aumentada para os ciclos superiores de Primaria .



-Proxectos de experimentación para o alumnado de Infantil.

Incorporouse unha mesa de luz á biblioteca, para favorecer a atención á diversidade.

-Proxectos baseados na literatura. Anualmente organízanse visitas de escritores e ilustradores nos foros literarios.

C. Actividades para o fomento da lectura e a comprensión lectora en todas as áreas e materias.

As accións máis importantes que se desenvolverán neste campo desde a biblioteca son:

- Adquisición de fondos bibliográficos de carácter divulgativo de calquera ámbito do coñecemento que propoñan os titores ou profesorado especialista como complemento ao desenvolvemento das unidades didácticas das diferentes áreas.

- Préstamos temporais de fondos da biblioteca ás aulas para que formen parte da Biblioteca de Aula.

- Bibliopatios: libros destinados á lectura ao aire libre durante o recreo.

- Continuar cos apadriñamentos lectores na *Hora de Ler* do alumnado dos ciclos superiores aos de infantil e 1º ciclo de Primaria .

- Continuar co programa *Familias á escola* no que os pais, nais e avós e avoas colaboran coa biblioteca e que se estende ao coidado do horto e o



invernadoiro e á participación en proxectos que se desenvolvan no centro.

- Foros Literarios con escritores e ilustradores.
- Mascota “XOCAS” como eixe central e dinamizador da nosa biblioteca.
- Realización de Booktubers.
- Mochilas Viaxeiras.
- Bibliotecarios. Alumnado voluntario de 6º de primaria para facer préstamo de libros.
- Facer unha estatística dos libros máis lidos en cada curso escolar.

D. Apoio ao desenvolvemento do Plan de lectura do centro (en materia de lectura, escritura e habilidades no uso, tratamento e produción de información)

O Equipo de biblioteca e a biblioteca en si mesma son eixes do desenvolvemento e coordinación de todas as actividades recollidas de forma xenérica no Plan Lector e de xeito específico na concreción anual do mesmo.

A biblioteca pon a disposición do profesorado baúes de lectura para utilizar de forma colectiva na hora de ler en cada aula . En cada baúl haberá un número suficiente de exemplares do mesmo título para practicar a lectura en cadea en voz alta e mellorar así a capacidade lectora en todos os seus ámbitos: fluidez, entoación, comprensión, etc.



E. Apoio a outros programas e proxectos de aula centro.

A biblioteca propondrá actividades de creación literaria, de ilustración e de investigación sobre autores esenciais como parte das conmemoracións que se celebran no centro ao longo do curso.

F. Apoio ao estudo e ao desenvolvemento do currículo das distintas áreas e materias e outras actividades desde a biblioteca para a compensación das desigualdades sociais e a correcta atención á diversidade.

A Coordinadora de Biblioteca reunirse periodicamente coa Xefa do Departamento de Orientación para valorar as necesidades relacionadas cos recursos da biblioteca do centro, do alumnado con NEAE e do alumnado procedente doutras culturas e terán en conta tamén as intelixencias múltiples e por tanto, as diferentes formas de aprender e os diferentes intereses dos alumnos e alumnas, para así ir dotando progresivamente á biblioteca dos fondos e recursos necesarios para atender as necesidades e demandas destes usuarios.

Por outra parte, o servizo de préstamo da biblioteca, que xa existe na actualidade, así como a apertura en recreos e polas tardes en horario



extraescolar é un xeito de constituírse en factor de equilibrio das desigualdades sociais.

G. Accións para a integración da cultura impresa e a cultura dixital.

Multialfabetismo.

A biblioteca escolar é un instrumento fundamental para darlle ao alumnado as ferramentas necesarias para ir construíndo eles mesmos o seu coñecemento.

Afondaremos na formación de usuarios, na procura de información na biblioteca

con actividades deseñadas para iso.

Ensinarase a traballar con distintas fontes de información dixitais (blog , páxinas web e aula virtual do centro) para conseguir no alumnado unha bagaxe de coñecementos imprescindibles para o acceso crítico á información a través da rede.

Por outra banda, como centro plurilingüe que somos, a biblioteca está dotada de libros nas tres linguas (galego, castelán e inglés) e tamén de tablets con recursos dixitais , libros de divulgación e de ficción, revistas infantís e xuvenís, etc.



H. Difusión dos recursos dispoñibles na biblioteca.

A mascota da biblioteca, Xocas, viaxará polos diferentes espazos e aulas do centro, levando información e proponendo actividades .

Nos corredores do colexio hai expositores e taboleiros que se utilizan para amosar novidades e contidos relacionados coas conmemoracións ou proxectos que se estean levando a cabo no centro.

Tamén funcionarán como puntos de información para difundir actividades que organice a biblioteca.

O blog como canalizador de información.

O Equipo da Biblioteca preparará lotes de libros de acordo coas peticións dos titores para formar parte temporalmente das bibliotecas de aula.

Cando se trate de actividades ou información que atingue directamente as familias, utilizarase a mensaxeira Abalar para facelas chegar a estas.

I. Implicación das familias e colaboración con outras bibliotecas

Sistematizarase a colaboración coa biblioteca de Os Rosales, que é a biblioteca de referencia do barrio, coa que xa se ven mantendo contacto e colaboración, xa que en cada curso o alumnado de Infantil e parte do de Primaria fai unha visita á mesma. Este curso ademais trouxéronse libros en calidade de préstamo para o centro.



A intención é ir incrementando progresivamente a colaboración e que se poida intercambiar información de maneira permanente, se realicen actividades conxuntas.

En canto á participación das familias, esta desenvolverase de dúas formas principalmente: A través da Comisión de Biblioteca no Consello Escolar e por medio do programa “*Familias á escola*” nas que participan como expertos en numerosos ámbitos do coñecemento , contacontos, ilustradores, etc.

L. Dinamización cultural do centro en materia de lectura e extensión cultural

-Continuación dos Foros Literarios .

-Realización de lecturas comunitarias nas datas de conmemoracións recollidas na P.X.A. .

- Celebración ou participación nalgún certame literario para o alumnado durante o curso.

-Participación no concurso de debuxos e CARTAS “Agora imos andando ao cole” promovido pola asociación Stop Accidentes e a fundación Mapfre.



- Publicacións por parte do Equipo da Biblioteca de guías de lectura para os períodos vacacionais e a súa publicación na biblioteca de referencia do barrio.
- Apadriñamentos lectores do alumnado dos ciclos superiores ao de Infantil e 1º ciclo de Primaria.
- Funcionamento ordinario da biblioteca e sistema de préstamo de libros.

7- HORARIO DA BIBLIOTECA

Horario escolar diario :

12:00-12:20 (Hora de ler): Para realización e devolución de libros de préstamo.

11:30-12:00 (Recreo): Para uso lúdico dos recursos da biblioteca.

9:00 a 11:30 h e 12:20 a 14:00 h: A disposición do profesorado para o seu uso didáctico.

Horario extraescolar :

Para uso xeral do alumnado. Coa organización que se estableza.

8- CRITERIOS E PROCEDIMENTOS DE AVALIACIÓN DO

FUNCIONAMENTO DA BIBLIOTECA

Avaliación coa Dirección e o Profesorado:



- Reunión mensual da Coordinadora do Equipo da Biblioteca co Equipo Directivo do centro para analizar o funcionamento da biblioteca e o grado de cumprimento dos obxectivos fixados.
- Cuestionario de propostas e necesidades que se pasará a todo o profesorado no mes de setembro.
- Cuestionario de valoración e propostas de mellora que se pasará ao profesorado no mes de xuño.

Avaliación interna do Equipo da Biblioteca:

- Reunións ordinarias de coordinación interna do Equipo de Biblioteca para avaliar o funcionamento da biblioteca e concretar os aspectos a tratar na reunión co Equipo Directivo.
- Análise DAFO sobre o centro e a biblioteca que elaborará o equipo da Biblioteca no mes de setembro.

Avaliación da comunidade educativa:

- Valoración trimestral do funcionamento da biblioteca que se fará na reunión da Comisión da Biblioteca do Consello Escolar.
- Cuestionario para todas as familias ao remate do curso con diversos items sobre o grao de satisfacción coa biblioteca.