

Plan de adaptación do CEIP Ponte dos Brozos á situación COVID-19

1.	Datos do centro
-----------	------------------------

Código	Denominación
15000363	CEIP Ponte dos Brozos

Enderezo		C.P.
Avenida Arsenio Iglesias, 34		15142
Localidade	Concello	Provincia
Sabón	Arteixo	A Coruña
Teléfono	Correo electrónico	
881960506	ceip.ponte.brozos@edu.xunta.gal	
Páxina web		
http://www.edu.xunta.gal/centros/ceippontebrozos/		

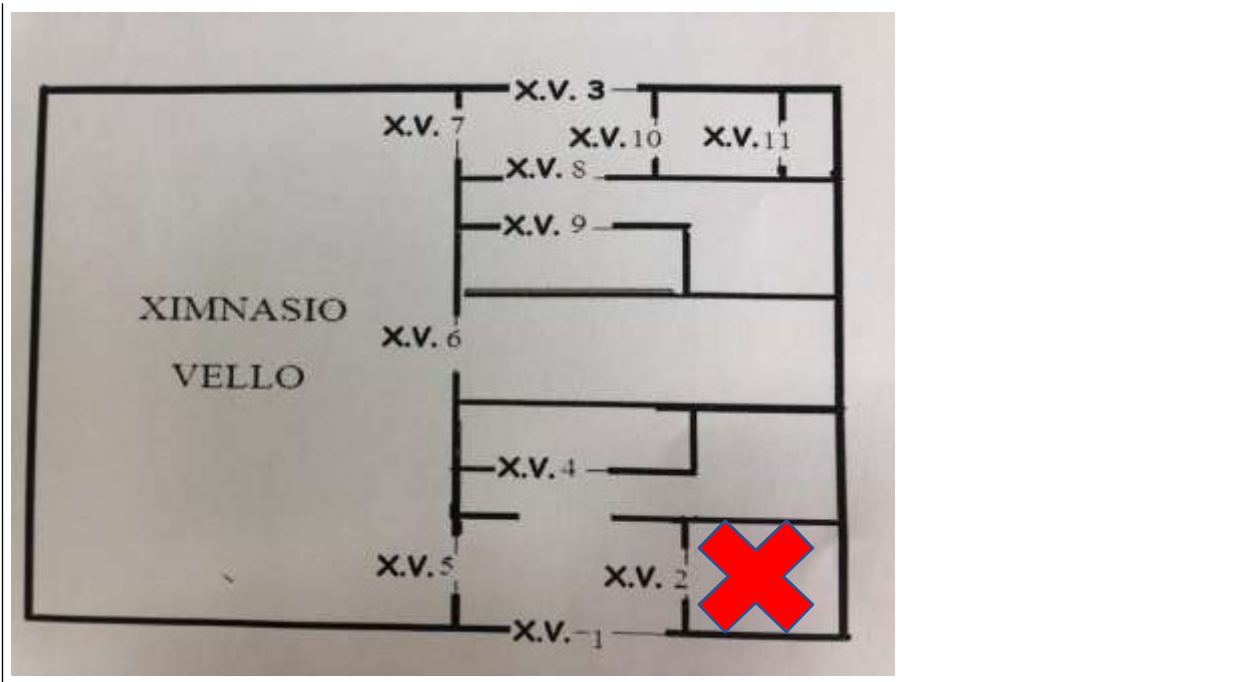
Medidas de prevención básica	4
Medidas xerais de protección individual.....	12
Medidas de limpeza	14
Material de protección.....	15
Xestión dos abrochos.....	16
Xestión das peticións de supostos de vulnerabilidade	19
Medidas de carácter organizativo.....	22
Medidas en relación coas familias e ANPA	27
Medidas para o alumnado transportado	28
Medidas de uso do comedor.....	29
Medidas específicas para o uso doutros espazos.....	30
Medidas especiais para os recreos	33
Medidas específicas para alumnado de educación infantil e dos dous primeiros cursos de primaria	35
Medidas específicas para uso de laboratorios e talleres	35
Medidas específicas para alumnado de NEE.....	36
Previsións específicas para o profesorado.....	37
Medidas de carácter formativo e pedagóxico	39

Id.	Medidas de prevención básica
------------	-------------------------------------

2.	Membros do equipo COVID		
Teléfono móbil de contacto (ou teléfono do centro con compromiso de desvío a un teléfono móbil)			
Membro 1	Patricia Galán Gómez	Cargo	Directora
Suplente	Montserrat González García	Cargo	Xefa de Estudos
Tarefas asignadas	<p>Xestión das peticións nos supostos de vulnerabilidade. Comunicación das incidencias ás autoridades sanitarias e educativas. Comunicación de casos ás autoridades sanitarias e educativas. Coordinación do Equipo Covid. Recoller e analizar as propostas das familias, ANPA, Concello, persoal non docente.</p>		
Membro 2	Mª de los Ángeles Castro Zaera	Cargo	Mestra EP
Suplente	Mª Teresa Blanco Sánchez	Cargo	Secretaria
Tarefas asignadas	<p>Rexistro de ausencias de persoal e alumnado do pavillón 2. Comunicación das incidencias á dirección para a súa xestión posterior. Velar polo cumprimento das normas nos grupos de Educación Primaria que conviven no Pavillón 2 do centro: entradas, saídas, recreos... Recoller e estudar as propostas dos grupos situados no Pavillón 2 para a súa posterior análise co Equipo Covid.</p>		
Membro 3	Carmen Nemiña Suarez	Cargo	Mestra E.I.
Suplente	Begoña Codesal Patiño	Cargo	Mestra EP
Tarefas asignadas	<p>Rexistro de ausencias de persoal e alumnado do pavillón 3. Comunicación das incidencias á dirección para a súa xestión posterior. Velar polo cumprimento das normas nos grupos de Educación Infantil que conviven no Pavillón 3 do centro: entradas, saídas, recreos... Recoller e estudar as propostas dos grupos situados no Pavillón 3 para a súa posterior análise co Equipo Covid.</p>		

3.	Centro de saúde de referencia		
Centro	Centro de Saúde de Arteixo	Teléfono	981 64 03 64
Contacto	Xefatura do sevizo		

4.	Espazo de illamento
<p>Titoría na entrada do ximnasio vello. Na mesma porta de entrada, é a porta que está situada á man dereita. Inclúe: xel hidro-alcol, máscaras cirúrxicas, panos de papel desbotables, papeleira de pedal, luvas, termómetro.</p>	



5. Número de alumnos e alumnas por nivel e etapa	
4º Educación Infantil	97
5º Educación Infantil	118
6º Educación Infantil	119
1º Educación Primaria	123
2º Educación Primaria	114
3º Educación Primaria	121
4º Educación Primaria	127
5º Educación Primaria	135
6º Educación Primaria	156

6. Cadro de persoal do centro educativo	
Persoal Docente	81
Persoal non docente	5
Persoal de mantemento (dependente do Concello)	2
Persoal de limpeza (dependente do Concello)	9

7. Determinación dos grupos estables de convivencia

Etapa	Educación Infantil			Nivel	4º	Grupo	A
Aula		Nº de alumnado asignado	20	Nº de profesorado asignado		7	
Etapa	Educación Infantil			Nivel	4º	Grupo	B
Aula		Nº de alumnado asignado	18	Nº de profesorado asignado		7	
Etapa	Educación Infantil			Nivel	4º	Grupo	C
Aula		Nº de alumnado asignado	18	Nº de profesorado asignado		7	
Etapa	Educación Infantil			Nivel	4º	Grupo	D
Aula		Nº de alumnado asignado	19	Nº de profesorado asignado		7	
Etapa	Educación Infantil			Nivel	4º	Grupo	E
Aula		Nº de alumnado asignado	20	Nº de profesorado asignado		7	
Etapa	Educación Infantil			Nivel	5º	Grupo	A
Aula		Nº de alumnado asignado	22	Nº de profesorado asignado		8	
Etapa	Educación Infantil			Nivel	5º	Grupo	B
Aula		Nº de alumnado asignado	23	Nº de profesorado asignado		8	
Etapa	Educación Infantil			Nivel	5º	Grupo	C
Aula		Nº de alumnado asignado	24	Nº de profesorado asignado		8	
Etapa	Educación Infantil			Nivel	5º	Grupo	D
Aula		Nº de alumnado asignado	24	Nº de profesorado asignado		8	
Etapa	Educación Infantil			Nivel	5º	Grupo	E
Aula		Nº de alumnado asignado	23	Nº de profesorado asignado		8	
Etapa	Educación Infantil			Nivel	6º	Grupo	A
Aula		Nº de alumnado asignado	21	Nº de profesorado asignado		8	
Etapa	Educación Infantil			Nivel	6º	Grupo	B
Aula		Nº de alumnado asignado	24	Nº de profesorado asignado		8	
Etapa	Educación Infantil			Nivel	6º	Grupo	C
Aula		Nº de alumnado asignado	24	Nº de profesorado asignado		8	
Etapa	Educación Infantil			Nivel	6º	Grupo	D
Aula		Nº de alumnado asignado	23	Nº de profesorado asignado		8	
Etapa	Educación Infantil			Nivel	6º	Grupo	E
Aula		Nº de alumnado asignado	22	Nº de profesorado asignado		8	
Etapa	Educación Primaria			Nivel	1º	Grupo	A
Aula		Nº de alumnado asignado	24	Nº de profesorado asignado		7	
Etapa	Educación Primaria			Nivel	1º	Grupo	B
Aula		Nº de alumnado asignado	25	Nº de profesorado asignado		7	
Etapa	Educación Primaria			Nivel	1º	Grupo	C

Aula		Nº de alumnado asignado	24	Nº de profesorado asignado	7		
Etapa	Educación Primaria			Nivel	1º	Grupo	D
Aula		Nº de alumnado asignado	25	Nº de profesorado asignado	7		
Etapa	Educación Primaria			Nivel	1º	Grupo	E
Aula		Nº de alumnado asignado	24	Nº de profesorado asignado	7		
Etapa	Educación Primaria			Nivel	2º	Grupo	A
Aula		Nº de alumnado asignado	23	Nº de profesorado asignado	8		
Etapa	Educación Primaria			Nivel	2º	Grupo	B
Aula		Nº de alumnado asignado	23	Nº de profesorado asignado	8		
Etapa	Educación Primaria			Nivel	2º	Grupo	C
Aula		Nº de alumnado asignado	24	Nº de profesorado asignado	8		
Etapa	Educación Primaria			Nivel	2º	Grupo	D
Aula		Nº de alumnado asignado	24	Nº de profesorado asignado	8		
Etapa	Educación Primaria			Nivel	2º	Grupo	E
Aula		Nº de alumnado asignado	21	Nº de profesorado asignado	8		
Etapa	Educación Primaria			Nivel	3º	Grupo	A
Aula		Nº de alumnado asignado	24	Nº de profesorado asignado	7		
Etapa	Educación Primaria			Nivel	3º	Grupo	B
Aula		Nº de alumnado asignado	24	Nº de profesorado asignado	7		
Etapa	Educación Primaria			Nivel	3º	Grupo	C
Aula		Nº de alumnado asignado	23	Nº de profesorado asignado	7		
Etapa	Educación Primaria			Nivel	3º	Grupo	D
Aula		Nº de alumnado asignado	24	Nº de profesorado asignado	7		
Etapa	Educación Primaria			Nivel	3º	Grupo	E
Aula		Nº de alumnado asignado	24	Nº de profesorado asignado	7		

Etapa	Educación Primaria			Nivel	4º	Grupo	A
Aula		Nº de alumnado asignado	17	Nº de profesorado asignado	7		
Etapa	Educación Primaria			Nivel	4º	Grupo	B
Aula		Nº de alumnado asignado	22	Nº de profesorado asignado	7		
Etapa	Educación Primaria			Nivel	4º	Grupo	C
Aula		Nº de alumnado asignado	22	Nº de profesorado asignado	7		
Etapa	Educación Primaria			Nivel	4º	Grupo	D
Aula		Nº de alumnado asignado	22	Nº de profesorado asignado	7		
Etapa	Educación Primaria			Nivel	4º	Grupo	E
Aula		Nº de alumnado asignado	22	Nº de profesorado asignado	7		
Etapa	Educación Primaria			Nivel	4º	Grupo	F
Aula		Nº de alumnado asignado	22	Nº de profesorado asignado	7		
Etapa	Educación Primaria			Nivel	5º	Grupo	A

Aula		Nº de alumnado asignado	23	Nº de profesorado asignado	6
Etapa	Educación Primaria			Nivel	5º
		Grupo	B		
Aula		Nº de alumnado asignado	22	Nº de profesorado asignado	7
Etapa	Educación Primaria			Nivel	5º
		Grupo	C		
Aula		Nº de alumnado asignado	23	Nº de profesorado asignado	7
Etapa	Educación Primaria			Nivel	5º
		Grupo	D		
Aula		Nº de alumnado asignado	22	Nº de profesorado asignado	7
Etapa	Educación Primaria			Nivel	5º
		Grupo	E		
Aula		Nº de alumnado asignado	22	Nº de profesorado asignado	7
Etapa	Educación Primaria			Nivel	5º
		Grupo	F		
Aula		Nº de alumnado asignado	23	Nº de profesorado asignado	7
Etapa	Educación Primaria			Nivel	6º
		Grupo	A		
Aula		Nº de alumnado asignado	22	Nº de profesorado asignado	7
Etapa	Educación Primaria			Nivel	6º
		Grupo	B		
Aula		Nº de alumnado asignado	22	Nº de profesorado asignado	7
Etapa	Educación Primaria			Nivel	6º
		Grupo	C		
Aula		Nº de alumnado asignado	22	Nº de profesorado asignado	7
Etapa	Educación Primaria			Nivel	6º
		Grupo	D		
Aula		Nº de alumnado asignado	23	Nº de profesorado asignado	7
Etapa	Educación Primaria			Nivel	6º
		Grupo	E		
Aula		Nº de alumnado asignado	22	Nº de profesorado asignado	7
Etapa	Educación Primaria			Nivel	6º
		Grupo	F		
Aula		Nº de alumnado asignado	22	Nº de profesorado asignado	7
Etapa	Educación Primaria			Nivel	6º
		Grupo	G		
Aula		Nº de alumnado asignado	23	Nº de profesorado asignado	7

8. Medidas específicas para grupos estables de convivencia

Preferiblemente, o alumnado non compartirá material de uso propio con ningún dos seus/súas compañeiros/as. Nas aulas ou no propio pupitre deberá existir un espazo diferenciado para o material de cada alumno de xeito que non permita ser manipulado por outros compañeiros.

Cando se use material susceptible de ser compartido lembraráselle ao alumnado a necesidade e importancia da hixiene de mans antes e despois de usar o material.

Os grupos estables de convivencia terán as mesmas normas que o resto á hora de actuar cando non estean na súa aula. Deste xeito empregarán a máscara nos espazos comúns e recreo, así como nas entradas e saídas. Igualmente ocorrerá no transporte e no comedor escolar mentres non estean inxerindo alimentos.

Dentro da propia aula establecemos as seguintes medidas:

- O alumnado de Educación Primaria permanecerá con máscara na aula durante todo o tempo lectivo dentro da aula ou de calquera outro espazo.

-O alumnado de Educación Infantil terá que utilizar a máscara obrigatoriamente no transporte escolar, nos desprazamentos polas zonas comúns e no patio. A obriga de utilización de máscara farase efectiva no momento no que o alumno/a cumpra os 6 anos de idade independentemente do curso no que se atope matriculado.

-Nas aulas tanto de Educación Infantil como de Educación Primaria, haberá exclusivamente o material que vai a ser utilizado polo alumnado/profesorado, reducindo ao mínimo indispensable este material complementario co fin de garantir unha limpeza e desinfección das aulas diaria.

- Ao trasladarse de aula para levar a cabo as sesións de especialidades ou saír ao patio, deberán respectar o percorrido deseñado para ese grupo en concreto e na orde de entrada/saída asignada.

- O profesorado terá, ademais de máscara, unha pantalla de protección adicional para usala se o considera necesario, non eximindo o uso desta, do uso da máscara en todo momento. So os mestres/as que atenden alumnado de Audición e Linguaxe, así como estes alumnos/as, poden prescindir do uso da máscara se a actividade a desenvolver así o require. Ambos deberán utilizar a pantalla de protección.

-En todas as aulas haberá un dispensar de xel hidroalcohólico, panos de papel desbotables, papeleira de pedal, xabón de mans para levar ao aseo se o precisan e unha balleta, luvas e un limpador desinfectante para mobiliario/material (**isto so nas aulas onde entren grupos diferentes ao longo da xornada lectiva**).

-Minimizaranse os desprazamentos polo centro, ceñíndose aos estrictamente necesarios.

-O uso dos percheiros está permitido, e cada alumno/a manterá o seu posto ao longo do curso.

-Manteranse as ventás abertas sempre que as condicións meteorolóxicas o permitan. En calquera caso, sempre será obrigada a ventilación do espazo durante 5 minutos cada hora.

-En Educación Infantil, a organización e o traballo da aula realizarase en recantos de xogo e traballo onde o alumnado poderá empregar os diferentes materiais presentes en cada espazo e interactuar uns cos outros dentro do grupo colaborativo.

Lingua Estranxeira

A materia de inglés impartirase na aula ordinaria de cada grupo ou nas aulas específicas se se cumpren os requisitos seguintes:

- O alumnado deberá desprazarse en ringleira detrás da mestra/e ata chegar á aula, gardando a distancia de seguridade pertinente.
- Ao chegar á aula, cada alumno/a usará sempre o mesmo pupitre, convintemente identificado.
- Se desinfecta cada mesa e cada cadeira ao final de cada sesión.
- O alumnado desinfectará as mans co hidroxel ao inicio e ao remate da sesión.
- Se trasladará ao alumnado co tempo de antelación suficiente para evitar aglomeracións nos corredores.

No caso de usar unha aula específica, cada alumno/a deberá levar e traer os materiais necesarios para desenvolver a actividade lectiva.

Educación artística: Música

Cada grupo acudirá á aula de Música que lle corresponda según o especialista asignado. O profesorado especialista que o desexe, pode impartir a clase na aula ordinaria.

O mestre/a especialista deberá acompañar ao alumnado ata a aula, e recoller ao seguinte grupo para o inicio da clase posterior.

Condições para o uso da aula de música:

- O alumnado deberá desprazarse en ringleira detrás da mestra/e ata chegar á aula, gardando a distancia de seguridade pertinente.
- Ao chegar á aula, cada alumno/a usará sempre o mesmo pupitre, convintemente identificado.
- Antes de abandonar a aula, cada posto de traballo deberá quedar perfectamente desinfectado.
- Recoméndase o uso limitado de instrumentos musicais por parte do alumnado, sendo estes, en todo caso, persoais e intransferibles, igual que o resto de material utilizado nas demais materiais.
- Ao entrar e ao saír da aula, todo o alumnado deberá desinfectar as mans.
- No caso de que o alumnado utilice instrumentos musicais que precisen prescindir de máscaras, o profesorado utilizará ademais da máscara, a pantalla que lle será facilitada.
- Sempre que se impartan módulos referentes a coreografías e danza, aproveitaranse os espazos exteriores sempre que o clima o permita.
- Nos casos de utilización de instrumentos de vento (especialmente no caso de frauta) nas clases de música ou nos exercicios de canto a distancia interpersoal elevarase a 3 metros e a importancia dunha axeitada ventilación dos espazos.

Relixión

Nesta área faise necesario o desdobre dos grupos, dividindo así os grupos de convivencia estable e facendo inviable impartir a área na aula ordinaria.

As condicións de uso das aulas de Relixión serán:

- O alumnado deberá desprazarse en ringleira detrás da mestra/e ata chegar á aula, gardando a distancia de seguridade pertinente.
- Ao chegar á aula, cada alumno/a usará sempre o mesmo pupitre, convintemente identificado.
- Antes de abandonar a aula, cada posto de traballo deberá quedar perfectamente desinfectado.
- Ao entrar e ao saír da aula, todo o alumnado deberá desinfectar as mans.
- Se trasladará ao alumnado co tempo de antelación suficiente para evitar aglomeracións nos corredores.
- Todo o alumnado deberá portar os materiais necesarios para a clase.

Educación Física (apartado 46)

9. Canle de comunicación

ceip.ponte.brozos@edu.xunta.gal

Teléfono: 881 960 506

10. Rexistro de ausencias

As ausencias tanto de persoal como de alumnado serán rexistradas do mesmo xeito que os cursos anteriores.

A maiores existirá un procedemento específico para rexistrar as ausencias por sintomatoloxía compatible co Covid. Este rexistro será realizado pola persoa coordinadora do Equipo Covid.

O persoal deberá informar das ausencias á maior brevidade posible. Se é dende a casa, seguindo o procedemento habitual (aviso á xefatura de estudos) e se é no centro, avisando á persoa integrante do Equipo Covid asignada ao pavillón onde se atope traballando.

--

11. Comunicación de incidencias
<p>A persoa coordinadora do equipo Covid será a encargada da comunicación das incidencias ás autoridades sanitarias e educativas.</p> <p>Empregarase a canle informática implantada pola Consellería de Educación.</p>

Id. Medidas xerais de protección individual
--

12. Situación de pupitres
<p>En educación infantil e na educación primaria, a organización do alumnado establecerase, con carácter xeral, en grupos de convivencia estable, en cuxo ámbito non se aplicarán criterios de limitación de distancia. Debe garantirse a estanquidade do grupo de convivencia estable en todas as actividades que se realicen dentro do centro educativo.</p> <p>Na etapa de Educación Infantil, conformando grupos estables de convivencia, na aula poderán traballarse mediante grupos colaborativos dun máximo de 5 alumnos/as (preferiblemente sempre os mesmos), que se constituirán como subdivisións dos grupos estables de convivencia para mellorar a trazabilidade dos contactos. Os grupos traballarán cun distanciamento físico, con carácter xeral, de polo menos 1,5 metros respecto dos restantes grupos. Sempre que sexa posible usarase a máscara, porén para o profesorado e o persoal non docente que teña contacto cos grupos de infantil será de uso obrigatorio.</p>

13. Identificación de espazos ou salas para asignar grupos
<p>Todas as aulas asignadas a grupos teñen as dimensións suficientes para poder respectar as distancias recollidas no protocolo de seguridade.</p>

14. Espazos de PT, AL, departamento de orientación ou aulas especiais. Modelo cuestionario de avaliación
<p>Debido ás características especiais que se dan á hora de traballar neste tipo de aulas, adoptamos as seguintes medidas:</p> <ul style="list-style-type: none">- Emprego de máscara como norma xeral.- Como o punto anterior non sempre pode ser cumprido debido ao traballo específico que se realiza, as aulas de PT e AL contarán con mamparas de protección.- Aconséllase ao profesorado destas dúas especialidades que empreguen viseiras protectoras, xa que, en moitas ocasións, o seu labor é incompatible co emprego da máscara.- Entre cada sesión con presenza de alumnado nestas aulas realizarase unha ventilación de cinco minutos e unha limpeza/desinfección dos elementos empregados. <p>Como modelo de cuestionario empregaremos o que figura no protocolo publicado pola Consellería de Educación, que irá anexo ao plan.</p>



15. Titorías coas familias

As reunións de titorías e comunicacións coas familias priorizarase e primará como norma xeral, a entrevista por teléfono ou por videochamada, deixando constancia por escrito da mesma. O procedemento para solicitar a titoría será o habitual: previa cita solicitada polas canles establecidas por cada titor/a (abalarmóbil, correo electrónico, solicitude por escrito na axenda...).

Cando a situación epidemiolóxica o permita as reunións poderán ser presenciais. Os requisitos para celebrala serán os seguintes:

- Unha persoa representante da familia (pai ou nai) será o máximo permitido.
- Gardando a distancia de seguridade e o uso de máscara.
- O titor/a rexistrará a presenza das familias no centro.

16. Canles de información coas familias e persoas alleas ao centro

Todos os avisos e/ou novidades dirixidos á comunidade educativa con carácter xeral, publicaranse na páxina web, no espazo Abalar e na canle de Telegram do centro.

Poderán ser difundidos ademais, a nivel particular, dende cada titoría utilizando as canles de Telegram particulares de cada grupo ou a través da aplicación Abalarmóbil.

A información a outros colectivos facilitarase a través do teléfono ou o correo electrónico.

Para asuntos estritamente personais e individuais atenderase ao público presencialmente cando sexa absolutamente necesario e sempre con previa cita.

17. Uso da máscara no centro

O profesorado de Infantil e Primaria e o alumnado de Educación Primaria empregarán en todo momento a máscara, agás naqueles momentos nos que impida o normal desenvolvemento doseu traballo, como poidan ser as sesións de AL/PT.

Cando isto se produza, será obrigatorio manter a distancia de seguridade e aconséllase o emprego de pantallas protectoras e/ou mamparas de protección.

18. Información e distribución do Plan entre a comunidade educativa

Este plan será publicado na páxina web do centro e na canle de Telegram do mesmo.

Enviarase o protocolo a través do correo electrónico a todo o persoal do centro, á ANPA e aos representantes das familias e do Concello no Consello Escolar.

Id.	Medidas de limpeza
------------	---------------------------

19.	Asignación de tarefas ao persoal de limpeza, espazos e mobiliario a limpar de xeito frecuente
------------	--

Persoal de limpeza durante a mañá: 2 persoas.

- Nas aulas será suficiente con realizar a limpeza unha vez ao día, incluído mobiliario (mesas e outras superficies de contacto, etc). No caso de que se establecesen quendas nas aulas, comedor ou outros espazos, cando cambie o alumnado, indícase a limpeza, desinfección e ventilación entre quenda e quenda.
- Limpeza polo menos unha vez ao día, reforzándoa naqueles espazos que o precisen en función da intensidade de uso, como no caso dos aseos onde será de polo menos dúas veces ao día.
- Terase especial atención nas zonas de uso común e nas superficies de contacto máis frecuentes como pomos das portas, mesas, mobles, pasamáns, teléfonos, perchas, e outros elementos de similares características así como de billas elementos das cisternas e outros dos aseos.
- Durante a xornada lectiva unha persoa do servizo de limpeza realizará unha limpeza de superficies de uso frecuente e no caso dos aseos de polo menos dúas veces na xornada.
- Deberá vixiarse a limpeza de papeleiras, (todas con bolsa interior e protexidas contapa), de xeito que queden limpas e cos materiais recollidos, co fin de evitar calquera contacto accidental.

Persoal de limpeza durante a tarde: o determinado polo Concello.

Desempeño das mesmas funcións que se viñan facendo ata este ano, afondando máis na limpeza e desinfección diaria das aulas. O persoal que desempeña as súas funcións de maneira fixa e continuada no centro, será apoiado por máis persoas se é preciso.

20.	Distribución horaria do persoal de limpeza
------------	---

Persoal en quenda de mañá:

- 1 persoa de 9:30 a 15:00 horas
- 1 persoa de 9:00 a 16:00 horas

Persoal en quenda de tarde: (por determinar)

- de 15:00 a 20:30 no pavillón 1
- de 15:00 a 22:00 no pavillón 1
- de 15:00 a 22:00 no pavillón 2
- de 15:00 a 22:00 no pavillón 3

21.	Material e proteccións para a realización das tarefas de limpeza
------------	---

Todo o material para a limpeza habitual será suministrado polo Concello.

O material de limpeza e desinfección dentro das aulas durante o horario lectivo corre a cargo do presuposto do centro.



22.	Cadro de control de limpeza dos aseos
Na porta de cada aseos existirá un cadro de control semanal de limpeza dos aseos.	

23.	Ventilación das aulas
<p>Deben de realizarse tarefas de ventilación frecuente nas instalacións, e por espazo de polo menos 15 minutos ao inicio da xornada, 15 minutos ao remate de cada xornada (mañá e tarde), durante a totalidade dos recreos, cando menos 5 minutos entre clase e clase e de 2 a 5 minutos cada 15 a 20 minutos durante a duración destas. As portas das aulas deberán permanecer sempre abertas, coas ventás abertas para favorecer a circulación de aire e, especialmente se as ventás se atopan pechadas. As ventás dos corredores deberán permanecer abertas para facilitar a ventilación.</p> <p>Cando as condicións meteorolóxicas e do edificio o permitan, manteranse as xanelas abertas o maior tempo posible.</p> <p>Débase aumentar a subministración de aire fresco e non se debe usar a función de recirculación do aire interior.</p>	

24.	Determinación dos espazos para a xestión de residuos
<p>Recoméndase que os panos desbotables que o persoal e o alumnado empregue para o seu uso persoal ou para o cumprimento da "etiqueta respiratoria" sexan refugados en papeleiras ou contedores con bolsa e protexidos con tapa e, se é posible, accionados por pedal.</p> <p>Todo material de hixiene persoal (máscaras, luvas de látex, etc.) debe depositarse na fracción resto (agrupación de residuos de orixe doméstica que se obtén unha vez efectuadas as recollidas separadas).</p> <p>No caso de que un alumno/a ou unha persoa traballadora presente síntomas mentres se atopeno no centro educativo, será preciso illar o contedor onde se depositen os panos ou outros produtos usados por eles. Esa bolsa de lixo deberá ser extraída e colocada nunha segunda bolsa de lixo, con peche, para o seu depósito na fracción resto. Realizarase a debida limpeza e ventilación do espazo no que se levou a cabo o illamento preventivo, logo de que o alumno/a ou a persoa traballadora que presentou síntomas durante a xornada lectiva teña abandonado o centro educativo.</p>	

Id.	Material de protección
------------	-------------------------------

25.	Rexistro e inventario do material do que dispón o centro
<p>Corresponde ao equipo Covid en colaboración coa secretaría do centro distribuír ou organi-zar a distribución do material, levar a súa contabilización e inventario separado e certificar os consumos e gastos producidos.</p>	

26.	Determinación do sistema de compras do material de protección
<p>A secretaria do centro é a persoa encargada das compras so material de protección que se preci-san.</p> <p>Igual que noutras ocasións, solicítanse varios presupostos para establecer comparativas de prezos e calidades. Ata o de agora, esta labor foi desenvolvida polo equipo directivo. A partir do 1 de setembro será labor do Equipo Covid este estudo.</p>	

27.	Procedemento de distribución e entrega de material e da súa reposición			
MATERIAL	ALMACENA- MENTO	REPOSICIÓN	ENTREGA	OBSERVACIÓNS
Xel hidroalcolico	Almacén pavillón administrativo	Dispensadores das aulas: Profesorado	Ao inicio de curso	
Xabón	Almacén pavillón administrativo	Dispensadores das aulas: Profesorado Dispensadores dos baños: Persoal de lim- peza	Ao inicio de curso	
Panos desbota- bles	Almacén pavillón administrativo	Profesorado	Ao inicio de curso	
Líquido desinfectante	Almacén pavillón administrativo	Profesorado	Ao inicio de curso	Só nas aulas de especialidades.
Máscaras de protección homologadas	Equipo Directivo	Persoal	Mensual	
Máscaras cirúrxicas	Equipo Directivo/ Membros equipo Covid	Persoal	Ao inicio de cada mes	Ao alumnado lle serán facilitadas cando haxa algún imprevisto.
Pantallas	Almacén pavillón administrativo	Profesorado	Ao inicio do curso	
Luvas	Botiquíns dos pavillóns	Persoal	Cando sexa necesario	

Id.	Xestión dos gromos
------------	---------------------------

28.	Medidas
<p>Non asistirán ao centro aqueles estudantes, docentes e outros profesionais que teñan síntomas compatibles con Covid-19, así como aqueles que se atopen en illamento por diagnóstico de Covid-19, ou en período de corentena domiciliaria por ter contacto estreito con algunha persoa diagnosticada de Covid-19. Tampouco acudirán aos centros as persoas en espera de resultado de PCR por sospeita clínica.</p> <p>Diante dun suposto no que unha persoa da que se sospeita que comeza a desenvolver síntomas compatibles con Covid-19 no centro educativo as medidas de prevención e control levaranse a cabo por parte do SERGAS en base ao documento técnico elaborado pola Ponencia de Alertas y Planes de Preparación y Respuesta: "Guía de actuación ante la aparición de casos de Covid-19 en centros educativos", e das Instrucións publicadas o día 10 de setembro polo Ministerio de Sanidade. En virtude das mesmas:</p> <p>Levarase a un espazo separado de uso individual, colocaráse unha máscara cirúrxica (tanto ao que iniciou síntomas como á persoa que quede ao seu coidado de acordo coas pautas establecidas no PLAN DE CONTINXENCIA, e contactarase coa familia, no caso de afectar a alumnado. A persoa ou o seu titor deberán chamar ao seu centro de saúde de Atención Primaria para solicitar consulta, ou ao teléfono de referencia do SERGAS e seguiranse as súas instrucións. En caso de presentar síntomas de gravidade ou dificultade respiratoria chamarase ao 061. O/A traballador/a abandonara o seu centro de traballo protexido por unha máscara cirúrxica e pedirá cita telefónica co seu MAP. De confirmarse o caso, o equipo Covid do centro educativo incluírá á rede de contactos a través da aplicación "EduCovid" para a identificación por parte da Autoridade Sanitaria.</p> <p>Escenarios no suposto dos gromos</p> <p>A autoridade sanitaria, en función do número de contaxios, poderá ordenar a corentena dun grupo determinado de contactos estreitos do centro escolar, o peche dunha ou varias aulas, dun nivel educativo ou do centro educativo na súa totalidade de conformidade co previsto na "Guía de actuación ante la aparición de casos de Covid-19 en centros educativos", e o "Protocolo de vixilancia e control epidemiolóxico fronte ao virus SARS-CoV-2 no ámbito educativo de Galicia", cos seguintes supostos:</p> <ul style="list-style-type: none"><input type="checkbox"/> Tendo en conta que segundo o criterio epidemiolóxico considerase contacto estreito a calquera persoa do centro que compartise espazo co caso confirmado a unha distancia de menos de 2 metros (<2m) do caso confirmado durante máis de 15 minutos sen utilizar a máscara, os contactos serán determinados pola autoridade sanitaria segundo os protocolos vixentes en cada momento.<input type="checkbox"/> As persoas que teñan diagnóstico confirmado terán obriga de illamento durante 10 días. As persoas que teñan a consideración de contactos estreitos da persoa cun diagnóstico confirmado deberán permanecer en corentena ata que obteñan o resultado negativo da PCR que se solicitará transcorridos 10 días do último contacto co caso confirmado. Se, polo motivo que fose, pasan 14 días do último contacto co caso confirmado e non se realiza a PCR, a corentena finalizará igualmente. O restante alumnado da aula que non teña a consideración de contacto estreito poderá continuar coa asistencia presencial á aula. Aos contactos estreitos realizaráselles unha proba de Covid nun prazo non superior a 48 horas para identificar ás persoas que teñan unha posible infección por Covid-19.<input type="checkbox"/> En función da intensidade e virulencia do gromo, así como do número de persoas e niveis educativos afectados a Autoridade Sanitaria poderá acordar a medida de corentena da totalidade das persoas que conforman unha aula, das que conforman un nivel educativo completo onde teña xurdido o gromo ou, de ser o caso, da totalidade das persoas que integran un centro educativo. <p>A aparición dun contaxio sospeitoso con posterior confirmación é un suposto de declaración obrigatoria que implicará por parte da autoridade sanitaria a obriga de entrada en illamento de polo menos 10 días no caso da persoa enferma, e de entrada en corentena de 10 días a todas as persoas que teñan a consideración de contacto estreito de conformidade coas indicacións das autoridades sanitarias.</p> <p>A suspensión da actividade lectiva presencial suporá a aplicación do Plan de Continxencia ante peches aprobado pola resolución que dite para a regulación do Plan de Continxencia ante peches de aulas ou centros educativos no contexto da Covid-19 nos centros de ensino non universitario sostidos con fondos públicos da Comunidade Autónoma de Galicia para o curso 2021-2022, que desenvolverá as medidas previstas no presente protocolo relativas ao ensino a distancia. Os centros deberán incorporar</p>	



a sistemática prevista no plan de continxencia, naquelas cuestións que son da súa responsabilidade, ao seu propio Plan de Continxencia.

Finalizado o período de illamento das persoas que conforman unha aula, nivel educativo ou centro realizarase un proceso de retorno a actividade educativa ordinaria presencial. O Grupo de Coordinación e Seguimento da Pandemia determinará o momento a partir do cal se iniciará o retorno e as medidas específicas que sexa preciso adoptar e o comunicará ao centro.

29.	Responsable/s das comunicacións das incidencias á autoridade sanitaria e educativa
------------	---

Os membros do Equipo Covid comunicarán as incidencias á Dirección do centro, que será a persoa encargada de comunicar o que acontece ás autoridades sanitarias e educativas.
--



Id.	Xestión das peticións de supostos de vulnerabilidade
------------	---

30.	Procedemento de solicitudes
------------	------------------------------------

De conformidade coas recomendacións sanitarias para todo o Estado Español os traballadores vulnerables para Covid-19 realizarán o seu traballo, sempre que a súa condición clínica estea controlada e o permita, e mantendo as medidas de protección de forma rigorosa. O servizo sanitario do Servizo de Prevención de Riscos Laborais deberá avaliar a existencia de traballadores especialmente sensibles á infección por coronavirus e emitir informe sobre as medidas de prevención, adaptación e protección necesarias, seguindo o establecido no Procedemento de actuación para os servizos de prevención de riscos laborais fronte á exposición ao SARS-CoV-2.



Id.	Medidas de carácter organizativo
------------	---

31.	Entradas e saídas
------------	--------------------------

ENTRADAS

As portas de entrada ao recinto serán abertas PARA TODO O ALUMNADO ás 9:20 horas. Unha vez dentro, organizarase deste modo:

PAVILLÓN I

PORTA DE ACCESO E SAÍDA DO RECINTO E1

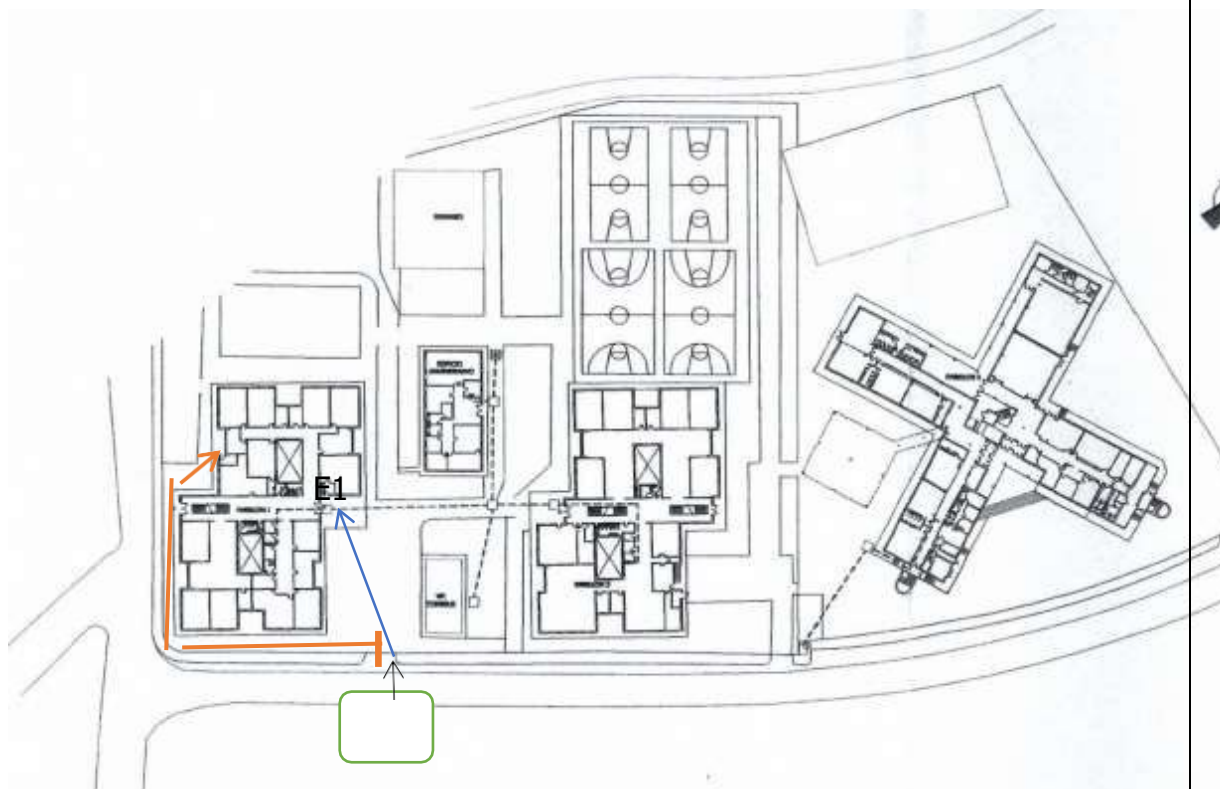
➤ *Porta Norte*

1º EP : entrada ás 9:20 h e dirixiranse directamente ás aulas. Saída ás 14:20 h. recollidos polas familias dentro do recinto escolar

2º EP : entrada ás 9:25 h nas aulas. Ata ese momento formarán filas na porta do pavillón. Saída ás 14:25 h recollidos polas familias dentro do recinto escolar.

➤ *Porta Sur*

4ºEP : entrada ás 9:25 h nas aulas. Ata ese momento formarán filas na porta de acceso ao pavillón. Saída ás 14:25 h. na porta E1.



PAVILLÓN II

PORTA DE ACCESO E SAÍDA DO RECINTO E3

➤ **Porta Sur**

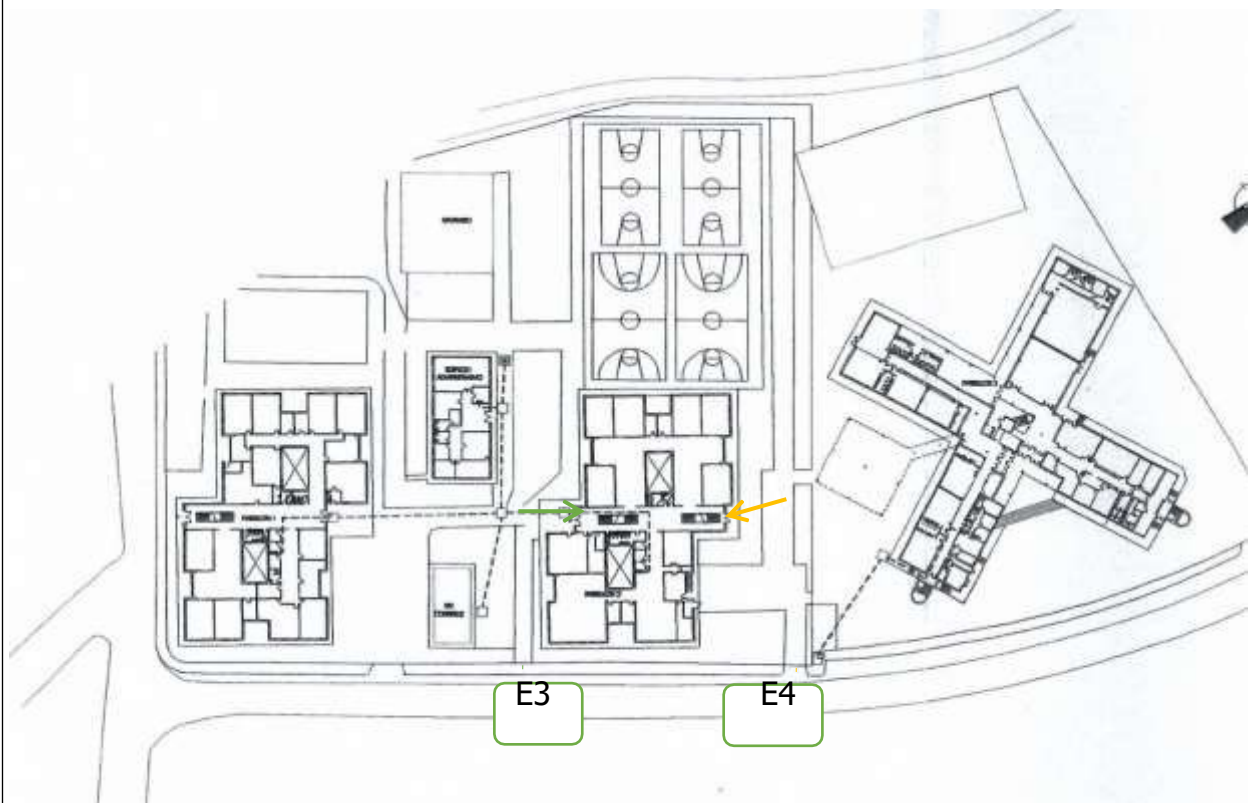
3º EP: entrada ás 9:20 h e acceso directo ás aulas e saída ás 14:20 h. na porta E3.

PORTA DE ACCESO E SAÍDA DO RECINTO E4

➤ **Porta Norte**

5º EP: entrada ás 9:25 h formando filas na porta acceso ao pavillón e saída ás 14:25 h. pola porta E4.

6º EP: entrada ás 9:30 h ás aulas formando filas na porta de acceso ao pavillón e saída ás 14:30 h pola porta E4.



PAVILLÓN III

PORTA DE ACCESO E SAÍDA DO RECINTO E6

➤ **Acceso ao pavillón pola porta de emerxencia que dá ao corredor das aulas.**

6º EI: entrada ás 9:25 h

6º EI, grupo A saída ás 14:10 h

6º EI, grupos B e C saída ás 14:15 h
6º EI, grupos D e E saída ás 14:20 h

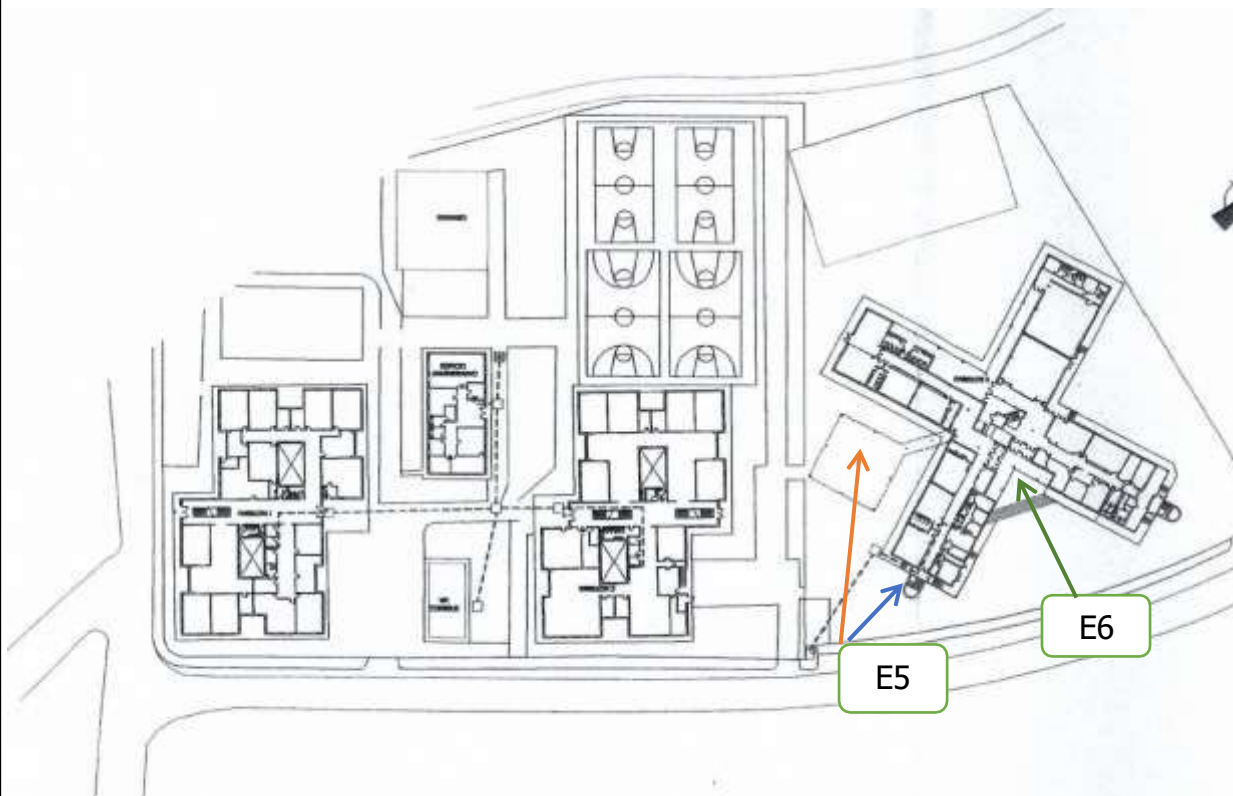
➤ *Acceso ao pavillón polo patio cuberto de 4 anos*

4º EI: entrada ás 9:30 h e saída ás 14:00 h.

PORTA DE ACCESO AO RECINTO E5

➤ *Acceso ao pavillón pola porta do patio de 3 anos.*

5º EI: entrada ás 9:20 h.
5º EI, grupo C: saída ás 14:10 h
5º EI, grupo A e B: saída ás 14:15 h
5º EI, grupos D e E: saída ás 14:20 h



O ALUMNADO TRANSPORTADO DE EDUCACIÓN PRIMARIA SAIRÁ DOS AUTOBUSES E ENTRARÁ POLA PORTA RESERVADA AO SEU NIVEL TAN PRONTO BAIXE DO AUTOBÚS. A ZONA SERÁ PEONIL ESTARÁ PERMANENTEMENTE VIXIADA POR EFECTIVOS DA POLICÍA LOCAL. UNHA VEZ NO DENTRO DO RECINTO, DIRIXIRASE Á SÚA AULA POLA PORTA CORRESPONDENTE.

Á SAÍDA, O ALUMNADO DIRIXIRASE AO PUNTO DE ENCONTRO ESTABLECIDO EN CADA PAVILLÓN PARA SER RECOLLIDO POLAS MONITORAS DO AUTOBÚS Á HORA QUE CORRESPONDA. NESE TEMPO ESTARÁ CUSTODIADO POLO PROFESORADO DE GARDA.

O ALUMNADO TRANSPORTADO DE EDUCACIÓN INFANTIL ENTRARÁ NO RECINTO GUIADO POLA ACOMPAÑANTE DO SERVIZO E REPARTIRÁ AO ALUMNADO POLAS PORTAS DE ACCESO AO PAVILLÓN ASIGNADAS. Á SAÍDA SERÁN RECOLLIDOS DENTRO DO PAVILLÓN POLAS ACOMPAÑANTES DO TRANSPORTE PARA SER LEVADOS AOS AUTOBUSES COMO SE VEN FACENDO HABITUALMENTE.



O ALUMNADO USUARIO DO PROGRAMA MADRUGADORES QUE CURSE EDUCACIÓN PRIMARIA, DIRIXIRASE ÁS PORTAS DE ACCESO AO PAVILLÓN QUE LLE CORRESPONDA Á HORA MARCADA.

NO CASO DO ALUMNO DE EDUCACIÓN INFANTIL, SERÁ ACOMPAÑADO POLO MONITORES/AS DO SERVIZO ATA A PORTA DE ACCESO CORRESPONDENTE.

Á SAÍDA, TANTO O ALUMNADO DE INFANTIL COMO DE PRIMARIA SERÁ RECOLLIDO POLOS MONITORES PARA PODER INCORPORARSE AO SERVIZO DE COMEDOR.

NO CASO DE INFANTIL, A QUENDA DE COMEDOR COMENZARÁ ÁS 13:50 H

O ALUMNADO DE 1º, 2º E 3º DE PRIMARIA, ENTRARÁN A COMER ÁS 14:30 H

O ALUMNADO DE 4º, 5º E 6º DE PRIMARIA, ENTRARÁN A COMER ÁS 15:15 H

32. Portas de entrada e saída e circulacións no centro educativo

As portas de entrada e saída dos pavillóns son as sinaladas no epígrafe anterior.

O elevador so se empregará en caso de absoluta necesidade e so irá un alumno/a acompañado por un mestre/a.

Nos corredores centrais dos pavillóns 1 e 2 colocaranse vinilos no chan indicando as direccións de desprazamento que serán sempre pola dereita e marcando as distancias de seguridade.

Nos corredores secundarios colocaranse carteis nos paramentos lembrando as distancias de seguridade.

33. Cartelería e sinalética

- Será preceptivo colocar cartelería informativa nos accesos ao centro, nas aulas e nos espazos comúns.

- Reservaranse os espazos máis visibles para que primen por riba de calquera outra cartelería.

- A información será a xeral relacionada coa covid e coas medidas de seguridade básicas.

- Ademais da cartelería "oficial" enviada pola consellería, colocaranse carteis de elaboración propia e de estética tipo "cómic".

- Os corredores estarán marcados con frechas indicativas das rutas a seguir, sempre pola dereita do mesmo.

- Nos accesos aos aseos colocaranse bandas horizontais para marcar o punto de espera e un semáforo que indique se está baleiro ou ocupado.

-Dentro dos baños haberá cartelería recordando o lavado de mans e a técnica correcta dese procedemento.

34. Determinacións sobre a entrada e saída de alumnado transportado

Recollido no epígrafe 31.

35. Asignación do profesorado encargado da vixilancia

ENTRADAS:

- O alumnado será recibido nas aulas polos mestres/as titores/as.
- O percorrido ata que cheguen alí estará custodiado polos mestres/as especialistas:
Porta de acceso E1 e percorrido ata o acceso ás aulas (porta sur): 3 mestres/as (1 FI, 1EF e 1RC)

Porta de acceso E1 e percorrido ata o acceso ás aulas (porta norte): 2 mestres/as (1 EF, 1 Mus)

Porta de acceso E3 e percorrido ata o acceso ás aulas (porta sur): 2 mestres/as (1 FI, 1 EF)

Porta de acceso E4 e percorrido ata o acceso ás aulas (porta norte): 2 mestres/as (1 MUS e 1 GAL)

Porta de acceso E5 e percorrido ata as aulas (alumnado 6ºEI): 4 mestres/as (1DO, 1 FI, 1 RC/2 Apoio)

Porta de acceso E5 e percorrido ata as aulas (alumnado 4ºEI): entran acompañados por un adulto e ata as aulas acompañados por 4 apoios EI.

Porta de acceso E6 e percorrido ata as aulas (alumnado 5ºEI): 3 mestres/as (2 apoio, 1 DO)

SAÍDAS:

- O alumnado será acompañado ata a porta de saída polo mestre/a co que está desenvolvendo a derradeira sesión da mañá.
- Educación Primaria: O alumnado transportado irá cara ao autobús correspondente e o usuario de comedor dirixirase ata o punto de encontro establecido polos monitores do servizo.
- Educación Infantil: O alumnado usuario de transporte escolar será acompañado polas mestras de apoio ao punto de encontro coas acompañantes do servizo. Os usuarios de comedor serán recollidos nas aulas polos monitores do servizo antes da hora de saída marcada para cada grupo.

IMPORTANTE: Dado que o alumnado será acompañado ata os portais de acceso ao recinto e de-bido ao volume de persoas que se concentra na saída, a zona será acotada para o alumnado do centro, de forma que os proxenitores terán que agardalo na zona reservada para cada grupo.



Id.	Medidas en relación coas familias e ANPA
36.	Madrugadores ou actividades previas ao comezo da xornada
	Nos programas de madrugadores seguirase o protocolo ordinario co engadido das prevencións en materia de consumo de alimentos.
37.	Actividades extraescolares fóra de xornada lectiva ou posteriores ao servizo de comedor
	A ANPA Ponte dos Brozos non organizará actividades extraescolares.
38.	Determinacións para as xuntanzas da ANPA e o Consello Escolar
	<p>As reunións do Consello Escolar terán dúas modalidades dependendo da situación epidemiolóxica no momento das mesmas. Deste xeito propoñemos:</p> <ul style="list-style-type: none">○ Reunións telemáticas.○ Presenciais, sempre e cando a evolución da covid o permita. Neste caso, as reunións levaríanse a cabo nun espazo que garanta a distancia de seguridade e con ventilación suficiente, coma a sala de usos múltiple. <p>Para as xuntanzas da ANPA, facemos dúas distincións:</p> <ul style="list-style-type: none">▪ Reunións da directiva: ao ser un número reducido de persoas, poderán facela de xeito presencial se a situación epidemiolóxica o permite, empregando un espazo do colexio o suficientemente amplo que garanta a distancia social. Farase unha solicitude previa para asignar espazo e facer as tarefas de desinfección e ventilación pertinentes.▪ Reunións xerais da ANPA: estas reunións realizaranse, preferentemente, de xeito telemático. No caso da necesidade de facela de modo presencial, terían lugar no espazo habitual, o comedor, por tratarse dun lugar que garante a distancia de seguridade axeitada, mantendo as medidas de ventilación e desinfección pertinentes. Proponse a confirmación de asistencia para poder controlar o aforo. De ser superado, proponse solicitar un espazo municipal axeitado para tal fin.
39.	Previsión de realización de titorías e comunicacións coas familias
	<p>As reunións de titorías e comunicacións coas familias priorizarase e primará como norma xeral, a entrevista por teléfono ou por videochamada, deixando constancia por escrito da mesma. O procedemento para solicitar a titoría será o habitual: previa cita solicitada polas canles establecidas por cada titor/a (abalarMóbil, correo electrónico, solicitude por escrito na axenda...).</p> <p>Cando o asunto o requira, a reunión poderá ser presencial. Os requisitos para celebrala serán os seguintes:</p> <ul style="list-style-type: none">- Unha persoa representante da familia (pai ou nai) será o máximo permitido.- Gardando a distancia de seguridade e o uso de máscara.- Comunicarase a presenza no centro dunha persoa allea ao persoal habitual á persoa membro do Equipo Covid do pavillón onde teña lugar a reunión. Hai que facilitar nome e apelidos da persoa e un teléfono de contacto e o nome do mestre/a co que se reunirá.- Se a familia desexa ver exames ou outro tipo de documentos, farase unha copia do orixinal para que os papeis non sexan manipulados conxuntamente. As copias destruíranse ao remate da reunión. <p>Utilizarase como mecanismo de comunicación xeral coas familias a páxina web do centro e outrossistemas (abalarMóbil) cando proceda.</p>



40. Normas para a realización de eventos

Se a situación epidemiolóxica o permite,, este curso realizaranse actividades e celebracións de centro mantendo as medidas de seguridade e hixiene vixentes.

- Evitar mesturas de alumnado de diferente nivel, polo que é factible facer celebracións en quendas.
- Levalas a cabo sempre ao aire libre.
- Facer as labores de limpeza e desinfección preceptivas antes e despois da celebración do evento.

En canto a actuacións no propio centro, poderán levarse a cabo sempre que as quendas respecten o aforo e se respecten as normas de hixiene e ventilación entre actos.

As saídas didácticas poderán levarse a cabo respectando a normativa vixente no momento de realizalas, sobre todo en canto ao aforo de museos e salas e as de transporte. Aconséllase que se realicen dentro da propia localidade e ao aire libre, sendo unha boa oportunidade para explotar os numerosos recursos que ofrece a nosa vila e que están pendentes de desenvolver dentro do proxecto Erasmus+.

Id.	Medidas para o alumnado transportado
------------	---

41.	Medidas
------------	----------------

O aforo dos autobuses será o determinado polo órgano autonómico ou estatal competente. Inicialmente poderán ser utilizadas todas as prazas coa obriga do emprego de máscara.

Os/as acompañantes da empresa de transporte aos que lle corresponda a vixilancia do alumnado, cando resulte obrigatorio, velarán porque todos/as os/as ocupantes do vehículo leven posta a máscara durante todo o traxecto e que cada usuario/a ocupe o seu asento en todo momento.

Con carácter xeral, cando se establezan limitacións de capacidade dos vehículos, quedan suspendidas as autorizacións de carácter excepcional cando non sexa posible transportar a todo o alumnado con dereito lexítimo ao transporte (máis de 2 Km). No caso de que a capacidade dos vehículos non resulte suficiente para o traslado de todo o alumnado o criterio de prioridade é o de maior distancia de residencia ao centro educativo, tendo en conta que a administración adoptará as medidas para que o transporte se realice en condicións de seguridade.

Os autobuses farán a parada, como é habitual, fóra do recinto escolar, nos espazos determinados para cada un. Os/as ocupantes dos autobuses baixarán de maneira graduada segundo van chegando os vehículos. No caso de coincidir na chegada, ata que non saian todos/as os/as ocupantes do primeiro, non poderán facelo os/as dos seguintes.

O alumnado sairá e accederá ao recinto pola beirarrúa, reservada exclusivamente para eles, nos sentidos de circulación marcados e mantendo ringleiras coa suficiente distancia de seguridade e terá preferencia de entrada e saída do centro con respecto ao resto, para facilitar a súa mobilidade e seguridade.

Unha vez dentro do recinto, seguirán o percorrido ata as súas aulas, independentemente do momento no que cheguen.

Á saída, cando vaian acompañados polo mestre/a que estivo co grupo na última sesión, dirixiranse ao autobús que lles corresponde pola beirarrúa. No caso do alumnado de Educación Infantil, será acompañado polos apoios da etapa ao punto de encontro establecido na planta baixa do pavillón 3 para ser recollido polos acompañantes do servizo de transporte.



Id.	Medidas de uso do comedor
------------	----------------------------------

42.	Quendas, lugares ocupados polos comensais e priorización do alumnado
<p>Será obrigatorio o uso de máscara para o alumnado excepto no momento específico da alimentación, incluíndo o tempo de agarda ata o inicio do servizo e o período entre os distintos pratos.</p> <p>Na medida do posible, o alumnado sentarase no comedor agrupado por aulas, de xeito que se manteña a continuidade do grupo de pertenza, especificamente manteranse os Grupos de Convivencia Estable (GCE) conformados durante o horario lectivo. O alumnado ocupará sempre o mesmo sitio. Será necesario o rexistro dos lugares que ocupan cada un dos/as nenos/as, co obxectivo de facilitar a localización dos contactos en caso de gromos.</p> <p>O alumnado que conforme grupos colaborativos ou grupos estables de convivencia no ensino infantil e no de primaria pode comer agrupado sen requisitos de distancia. Os grupos separaranse entre si de forma xenérica por 1,5 metros ou ben separaranse con mamparas.</p> <p>Aquel alumnado que non constitúa GCE estará separado, de forma xenérica, por 1,5 metros de distancia sentados en oblicuo ou ben separaranse por mamparas.</p> <p>Cando se utilicen mamparas estas terán altura suficiente e de, cando menos 0,60cm cando se sitúen sobre o mesado.</p> <p>Cando con ningunha das combinacións previstas no apartado anterior sexa suficiente para garantir o servizo, as medidas a adoptar nos comedores por orde de prioridade ou combinadas, serán as seguintes:</p> <p>a) Utilizar espazos lindeiros ao comedor con mobiliario do que dispón os centros de xeito que se cumpran os requisitos previstos nos puntos anteriores.</p> <p>b) Aumentar o número de quendas para reducir o aforo do comedor en cada momento da comida. As quendas estableceranse (incluíndo a flexibilización da última hora de horario lectivo) en función da capacidade horaria do transporte escolar, e do persoal dispoñible para atender aos comensais que será o adecuado ao rateo dos comensais que coman en cada quenda.</p> <p>Os locais utilizados no servizo de comedor ventilaranse con ventilación cruzada cando menos 15 minutos antes e 15 minutos despois de cada quenda. As portas permanecerán abertas e se as circunstancias meteorolóxicas o permiten manterase unha mínima ventilación cruzada durante todo o servizo.</p> <p>Os pratos serán individuais e non poderán ser compartidos entre o alumnado. A auga poderá servirse nunha soa xarra, pero deberá servila sempre unha mesma persoa. Non se poñerán na mesa utensilios de uso común, como aceiteiras e vinagreiras, cestos de pan para a mesa, etc...</p> <p>Nos centros nos que se sirva a comida mediante unha liña de autoservizo, o alumnado deberá manter nesta, de forma xenérica, a distancia de seguridade de 1,5 metros entre eles.</p> <p>A persoa responsable do comedor do centro disporá dun plano de situación no que constarán os postos fixos asignados a cada alumno/a para garantir o control e seguimento epidemiolóxico. Levarase control diario da asistencia do alumnado ao comedor co mesmo fin.</p> <p>Antes e despois de acceder ao comedor, o alumnado, mantendo o grupo de convivencia estable, deberá ir ao baño do andar que lle corresponda para realizar a hixiene de mans. Os centros garantirán a existencia de xabón e papel para secar as mans nos aseos, así como dispensadores de xel hidroalcohólico á entrada e saída dos comedores.</p> <p>Será obriga do alumnado levar, como mínimo, unha segunda máscara de recambio, así como un estoxo específico para gardala en caso necesario, como por exemplo no comedor.</p> <p>Será necesario ventilar o comedor tras cada quenda un mínimo de 15 minutos.</p> <p>Cando remate a comida, o alumnado sairá por orden segundo están sentados nas cadeiras e agruparanse nos patios dos recreos, ou outros espazos habilitados para o efecto, ata que os familiares os recollan por grupos de convivencia estable ou grupos previos establecidos para tal fin. Unha vez sexan recollidos polas familias, deberán abandonar o recinto escolar.</p> <p>Para as entradas e saídas do centro ou para o inicio do servizo de comedor poderase flexibilizar o horario dentro da última hora lectiva. O equipo directivo determinará a saída por colectivos con distancias horarias, sempre que sexa posible.</p> <p>O persoal colaborador respectará as rateos que correspondan ao número de alumnos/as presentes en cada unha das quendas.</p>	

O persoal de cociña ten a obriga de lavar e desinfectar todo o enxoval, e electrodomésticos e utensilios que se utilicen no proceso de elaboración dos menús. O uso de luvas non é recomendable de forma xeral, pero si nas tarefas de limpeza.

O protocolo a aplicar no caso dos centros que dispoñan de cafetería será o que en cada momento este vixente para os establecementos de hostalería, incidindo en que o uso da máscara é obrigatorio, agás no momento específico da alimentación.

No caso de detección de síntomas compatibles coa Covid-19 nun usuario durante o servizo de comedor, informarase á dirección do centro e ao Equipo Covid e contactarase coa súa familia que deberá presentarse no servizo o antes posible. Illarase ao menor no espazo destinado polo centro para tal fin, que deberá ser coñecido polos responsables e persoal do comedor independentemente do réxime de xestión.

Para respectar a contención dentro do centro, as quendas de comida coincidirán co alumnado en función da súa ubicación no centro:

ALUMNADO DE EDUCACIÓN INFANTIL, A QUENDA DE COMEDOR COMENZARÁ ÁS 13:50 H

O ALUMNADO DE 1º, 2º E 3º DE PRIMARIA, ENTRARÁN A COMER ÁS 14:30 H

O ALUMNADO DE 4º, 5º E 6º DE PRIMARIA, ENTRARÁN A COMER ÁS 15:15 H

Os menús serán os utilizados habitualmente segundo a tempada.

43. Persoal colaborador

O persoal colaborador respectará as ratios que correspondan ao número de alumnos presentes en cada unha das quendas. O persoal colaborador será o mesmo en cada unha das quendas e o número variará segundo o volume de usuarios.

44. Persoal de cociña

O persoal de comedor encargado da limpeza ten a obriga de lavar e desinfectar todo o enxoval, electrodomésticos e utensilios que se utilicen no proceso de elaboración dos menús.

Id.	Medidas específicas para o uso doutros espazos
------------	---

45.	Aulas especiais, ximnasios, pistas cubertas...
------------	---

Na medida do posible, mediante a asignación de grupos ou de horarios, a norma xeral é que o alumnado non cambiará de clase agás nos supostos excepcionais. As aulas que se compartirán serán aulas de especialidade, biblioteca, aulas de Relixión, PT, AL, os espazos destinados aos departamentos de Orientación.

Extremaranse as medidas de hixiene e de ventilación por tratarse de espazos compartidos:

- ❖ É obrigatoria a hixiene de mans nas entradas e saídas das mesmas.
- ❖ Ao ser espazos de uso compartido por varios grupos, entre sesións será preciso realizar unha ventilación de 5/10 minutos e labores de limpeza básica.
- ❖ O material que sexa compartido, de acordo coa metodoloxía propia de cada materia debe de ser desinfectado ao inicio da actividade e unha vez terminada a clase. Implicárase ao alumnado na concienciación social que ten a limpeza dos elementos comúns de uso privativo. Onde a materia o permita, substituirase o emprego de materiais por simulacións virtuais con medios informáticos co fin de diminuír os contactos co material.
- ❖ En cada unha das materias adaptarase a metodoloxía da aula, evitando a formación de grupos e minimizando o contacto con materiais. En todo caso, evítase que o alumnado estea encarado a unha distancia menor a un metro.

Salas de reprografía

Aínda que non é un espazo de uso educativo como tal por parte do alumnado, xa que é empregado maioritariamente polo profesorado para facer traballos de reprografía, é conveniente establecer pautas, xa que son moitas as persoas que, ao longo do día, pasan por alí.

Será responsabilidade do usuario seguir as seguintes normas:

- Desinfectar as mans antes de usar as fotocopiadoras, ordenador, encadernadores e plastificadora.
- Pasar un pano con xel hidroalcohólico polas superficies manipuladas despois do seu uso.
- Limitar o aforo según as dimensións da sala.
- Uso obrigatorio de máscara.

46.	Educación física
------------	-------------------------

Tomando como referencia os protocolos FISICOVID das federacións galegas de fútbol e baloncesto, que elaboraron conxuntamente coa Secretaría Xeral para o Deporte, e xunto coas normas xerais reflectidas nesta adaptación, propoñemos as seguintes normas específicas para a materia de Educación Física:

Actividades:

- Priorizaranse as tarefas individuais e de intensidade baixa/media, así como deportes individuais ou de parella sen contacto físico.
- Evítanse xogos e/ou deportes colectivos nos que se comparte espazo e material, por non poder garantir a distancia mínima de seguridade.
- De ter que organizar grupos de alumnado, recoméndase que estes sexan fixos para evitar ter que facer cambios en cada sesión.
- Marcaranse de forma fixa e diferenciada as zonas de traballo individual así como as zonas de espera nos baños e accesos. Nos almacéns entrará unicamente o mestre.

- Priorizarase o uso de espazos exteriores sempre que o tempo atmosférico o permita evitando que se xunten grupos no exterior.
- Poderán prescindir do uso da máscara sempre que a actividade física se desenvolva no exterior e se mantéña unha distancia interpersonal de máis de 2 metros.

Materials:

- Extremaranse as medidas de hixiene e desinfección no inicio/durante/final da actividade.
- Evitarase o uso de material compartido entre o alumnado e, en caso de ser imprescindible, a opción máis recomendable será o uso en parellas de forma alterna con emprego de hidroxel durante a o seu uso.
- O material empregado polo mestre/a para a organización do espazo (por exemplo conos) deberá ser desinfectado ao rematar.
- O material empregado polo alumnado gardaranse en caixóns de desinfección con solución hidroalcolica deixándoa actuar durante unha sesión. Polo que ao inicio das sesións non se debe empregar ese material.
- Non se empregarán recursos textiles ou de foam por non ser posible a súa desinfección.
- O reparto do material será realizado polo mestre/a, evitando contactos e aglomeracións.
- O material persoal de cada alumno terá un espazo diferenciado para evitar que entre en contacto co do outro alumnado e organizarase de modo que se eviten aglomeracións.
- Os alumnos deberán traer unha botella con auga para evitar ter que beber no baño así como tamén se recomenda traer na bolsa unha máscara hixiénica de repostro por se fose necesaria. A retirada será depositada nas papeleiras de pedal e en caso de ser reutilizable, gardarase na bolsa persoal do alumno/a.
- As bolsas de aseo non quedarán na aula e o alumnado responsabilizarase do seu material evitando que quede extraviado nos pavillóns.

Hixiene e protección:

- As medidas de hixiene e protección serán as mesmas que na aula ordinaria, incluíndo máis puntos de material hixienizante para poder ser empregado durante a sesión.
- Antes da saída, o alumnado lavará as mans respectando o aforo establecido nos baños para evitar aglomeracións e aplicará xel hidroalcohólico na entrada e saída do ximnasio/pavillón.

Sempre que sexa posible, os alumnos deberán manter a distancia de seguridade interpersonal evitar en todo momento o contacto físico.

- O ximnasio/pavillón quedará aberto para a ventilación durante o tempo necesario entre sesión e sesión e desinfectaranse as superficies de contacto como: baños e lavabos, bancos... Por ese motivo é preciso respectar os horarios deixando unha marxe de tempo para evitar que nos desprazamentos á aula coincidan dous grupos e permitir que o persoal de limpeza dispoña de tempo suficiente para realizar o seu traballo.

47. Cambio de aula

Ao longo deste curso soamente se contemplan catro situacións nas que poden ser necesarios cambios de aula:

- Para ir á aula de música
- Para ir ao ximnasio / pavillón polideportivo
- Para ir á aula de inglés



- Asistencia a sesións de PT/AL.

Cando un grupo de alumnado deba cambiar de aula, farao en fila de un e respectando a distancia de 1m, seguindo a ruta deseñada para cada grupo e indo pola parte dereita do corredor.

No caso das aulas de música, ximnasio e aulas de inglés, para garantir que os espazos están baleiros e ventilados, o alumnado esperará na súa aula a que o mestre especialista os vaia buscar. O pavillón queda exento deste aspecto, xa que o tránsito para acceder ao mesmo é na súa meirande parte no exterior e as dimensións do pavillón o permiten.

48. Biblioteca

A biblioteca poderá ser usada de acordo co aforo xeral previsto para as bibliotecas públicas.
A persoa responsable da biblioteca, xunto coa dirección, establecerá un protocolo de acceso á biblioteca, se fose posible mediante petición previa. O alumnado debe hixienizar as mans antese despois da estancia na sala.

Aplícanse na biblioteca as restantes normas de uso e funcionamento das aulas ordinarias.

O equipo de biblioteca sinalizará nas mesas e outros postos de traballo aqueles que poden ser utilizados de xeito que se manteña a distancia de seguridade e se optimicen os postos dispoñibles. Ao rematar, os/as usuarios/as da biblioteca hixienizarán os postos que teñan ocupado.

O préstamo de libros ou outro material realizarase de xeito habitual.

Aplícanse na biblioteca as restantes normas de uso e funcionamento das aulas ordinarias.

As persoas responsables da biblioteca establecerán normas de uso acomodadas ás xerais establecidas no protocolo

49. Aseos

O número de persoas permitido en cada aseo estará indicado na porta para información e autocontrol do alumnado que poida usalo con autonomía e, coa axuda dos adultos nos casos que o precisen.

Os aseos serán usados como ata agora, polo alumnado que permaneza no corredor correspondente de cada pavillón.

Terán que levar da aula o xabón para lavar as mans e o papel hixiénico, como xa se facía antes.

Na porta de cada aseo haberá un dispensador de xel hidroalcolico.

Respectarán os tempos de limpeza e agardarán o turno para entrar no lugar sinalado no caso de estar ocupado.

Id. Medidas especiais para os recreos

50. Horarios e espazos

- Realizaranse dúas quendas de recreo:

- de 12:00h a 12:25h – Alumnado pavillóns 1 e 3
- de 12:25h a 12:50h – Alumnado pavillón 2

- Tanto o alumnado de infantil como o de primaria empregará as rutas de entrada e saída que utiliza para as entradas e saídas do colexio

- As zonas serán as mesmas durante o curso, podendo compartir espazos, **sempre que a situación epidemiolóxica o permita.**

- O uso da máscara é obrigatorio en todo momento en Educación Primaria e favorecerase en Educación Infantil.

- Os días de chuvia o alumnado permanecerá na súa aula, e, usando máscara, permitirase a interacción entre mesmos de diferentes grupos dentro da mesma aula. Aumentarase a ventilación da aula, e as xanelas permanecerán abertas durante todo o recreo.

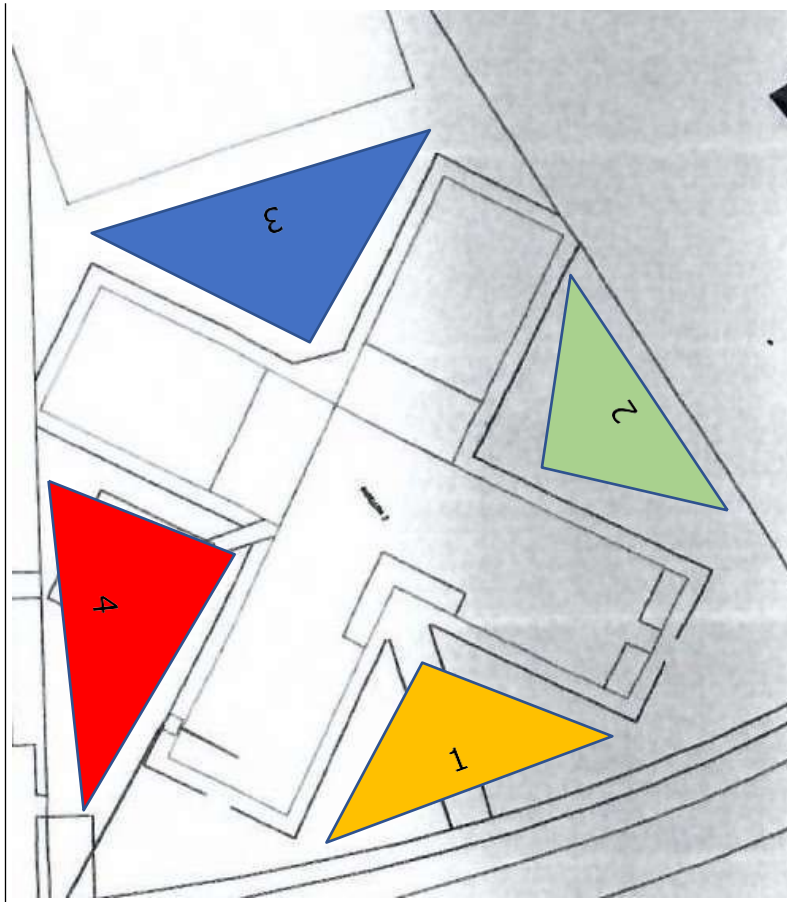
- Poderán compartirse obxectos coas medidas de hixiene necesarias.

ZONAS DE XOGO PARA PAVILLÓNS 1 E 2

- Crearanse 18 zonas diferenciadas que garantan que cada aula pode ter un espazo de recreo no que se respecte a distancia social. Sempre que a situación epidemiolóxica o permita, as aulas do mesmo nivel educativo poderán compartir as zonas asignadas para o tempo de recreo.



ZONAS DE XOGO PAVILLÓN 3



51. Profesorado de vixilancia

Realizarán as vixilancias de recreo os Mestres/as asignados no cadro de gardas, como se ven realizando habitualmente.

Os cambios respecto a anos anteriores virán determinados pola situación espacial dos grupos no recreo. Cada mestre/a de garda terá asignada a vixilancia directa de 2 grupos en Educación Primaria e de 1 grupo en Educación Infantil.

52. Os patios en Educación Infantil

As características propias dos nenos e nenas de 3 a 6 anos no ámbito afectivo, psicomotor e intelectual fan imprescindible definir unhas medidas máis específicas para esta etapa educativa.

En canto á relación entre iguais, formaranse grupos burbulla, que pasarán a ser grupos formados por alumnado do mesmo nivel educativo se a situación epidemiolóxica o permite. Nos patios haberá espazos diferenciados para cada nivel (ver o plano).

Os elementos de xogo dos patios de recreo poderán ser empregados posto que co acotamentado espazo que ocupan o espazo libre dispoñible para moverse redúcese de maneira considerable, dada a ratio de alumnado que temos.



Id.	Medidas específicas para alumnado de educación infantil e dos dous primeiros cursos de primaria
------------	--

53.	Metodoloxía e uso de baños
<p>Ao inicio da xornada, antes do comezo da primeira sesión, realizaranse rutinas que lembren as normas de hixiene e a concienciación do alumno coa pandemia, actividades que se presentarán como algo lúdico.</p> <p>Debe terse en consideración que o uso do xel hidroalcohólico en idades temperás pode supor o risco de que metan inmediatamente os dedos na boca polo que no caso nos dispensadores no deben de ser accesibles sen supervisión.</p> <p>Reducirase o traballo de mesa simultáneo de gran grupo. No caso de ter unha mesa longa ou espazosa asignaranse mediante sinaléctica os espazos que poden utilizarse separados por unha distancia de entre 1 e 1,5 metros.</p> <p>Para o xogo en recantos (ambientes) delimitarase e organizarase o seu uso de xeito individual, garantindo a desinfección posterior ao seu uso, tanto do espazo e como dos materiais, que deberían ser de fácil desinfección. Aconséllase eliminar xoguetes ou obxectos que non sexan estritamente necesarios.</p>	

54.	Actividades e merenda
<p>A merenda realizarase na aula en Educación Infantil, antes de saír ao recreo, sentados e coa vixilancia necesaria por parte do/a profesor/a para ter mellor control da limpeza de mans, de que non se compartan alimentos, de alerxias e de recollida de residuos, como se ven facendo habitualmente. No caso de Primaria, a merenda tomarase no patio, como habitualmente.</p> <p>Nos recreos débese reforzar a vixilancia, procurando evitar o contacto, organizando distintas quendas por niveis e e en espazos diferenciados. O uso da máscara é obrigatorio neste tempo para o profesorado e o alumnado de primaria e moi recomendable para o de infantil polo que supón de creación de hábitos de protección.</p>	



Id.	Medidas específicas para uso de laboratorios e talleres
------------	--

55.	Emprego do equipamento
<p>O centro non dispón de laboratorio.</p> <p>En canto ao clube de código que se desenvolve no tempo de recreo, o alumnado asistente será de 15 alumnos por grupo para poder respectar as distancias de seguridade establecidas.</p> <p>Asiste alumnado de 4º, 5º e 6º de Educación Primaria.</p> <p>Ademais, os dispositivos informáticos serán desinfectados ao inicio e ao final da sesión.</p> <p>O resto de medidas son as mesmas que nos restantes espazos do centro.</p>	

Id. Medidas específicas para alumnado de NEE

56. Medidas

- Na atención ao alumnado con necesidades educativas especiais recoméndase o uso das máscaras dentro e fóra da aula cando non se cumpra coa distancia mínima de seguridade. No caso de non poder facer uso da mesma optarase por outras fórmulas que garantan a protección individual como pode ser o uso de pantallas e mamparas así como a protección colectiva, establecendo grupos de convivencia estable formados polo alumnado do mesmo grupo docente e aula. Neste caso limitaranse as interaccións dos grupos.
- O persoal que preste atención a este alumnado valorará o emprego de pantallas/viseiras no caso de que o alumnado non poida facer uso das máscaras e a súa atención requira non respectar a distancia de seguridade.
- No caso do alumnado que non teña autonomía, organizarase o acompañamento deste nas entradas, saídas, traslado polo centro e no momento do recreo, así como na hixiene de mans nos momentos de entrada ao centro, cambio de aula e de actividade, despois de ir ao baño, tras esbirrar ou tusir, antes e despois de comer e naqueles casos que sexa preciso, dando sempre marxe ao desenvolvemento da súa autonomía.
- O departamento de orientación colaborará co equipo Covid na identificación das necesidades de protección e hixiene que este alumnado precisa para a súa atención.

57. Medidas e tarefas. Seguimento

As medidas de hixiene e seguridade serán, nun principio, as mesmas que co resto do alumnado.

Agardarase a unha entrevista coas familias do alumnado cunha diagnose máis complexa, sanitariamente falando, para concretar as medidas a tomar, que serán recollidas neste documento con posterioridade.

Id. Previsións específicas para o profesorado

58. Medidas

Corresponde ao profesorado manter unha conduta exemplarizante no cumprimento das medidas de protección, ademais, de acordo coas capacidades do grupo, aproveitarase calquera contido para inculcar no alumnado a concienciación sobre o carácter social da pandemia e o beneficio común do cumprimento das normas.

O profesorado deberá dispor dunha dotación de material de hixiene composto por panos desbotables, solución desinfectante e xel hidroalcohólico para o seu uso individual, que usará en cada cambio de aula e na limpeza da súa mesa e cadeira, así como do material do profesorado de uso non individual que teña utilizado en cada unha das aulas. O material de limpeza e desinfección será subministrado polo centro educativo.

En cada cambio de grupo o profesorado responsabilizarase da hixiene das súas mans e do material de uso docente, do cumprimento das medidas de ventilación e de lembrar as medidas hixiénicas e de seguridade ao alumnado.

As reunións do profesorado realizaranse cumprindo as normas de protección e o aforo dos locais, pero primaranse os medios telemáticos.

Salas de xuntanzas/Titorías

En todo momento se respectará o aforo marcado en cada espazo e, en todo caso, non poderá haber persoas a menos de 1,5 metros de separación.

Todo o mobiliario que se utilice deberá ser desinfectado antes e despois do seu uso.

As fiestras permanecerán abertas durante toda a xornada lectiva, haxa ou non persoas na sala.

O uso da máquina expendedora de café terá que ser desinfectada cada vez que se use (antes e despois do seu uso).

Para compartir alimentos, haberá que ter en conta que será exclusivamente entre adultos, quedando prohibido proporcionar calquera alimento ao alumnado sexa cal sexa a circunstancia (olvido de merendas, alumnado sen almorzar...).

59. Órganos colexiados

De conformidade co disposto no artigo 17 de la Lei 40/2015, do 1 de outubro, de Réxime Xurídico do Sector Público os órganos colexiados poderanse constituír, convocar, celebrar a súas sesións, adoptar acordos e remitir actas a distancia, agás nos supostos nos que o seu regulamento interno recolla expresa e excepcionalmente o contrario e que, de ser este o caso, poderá revisarse e realizar as modificacións e adaptacións oportunas.

Nas sesións que se celebren a distancia deben garantirse a identidade dos membros que participen, o contido das súas manifestacións e o sentido do seu voto. A estes efectos considérase validamente emitido o voto formalizado na propia sesión da videoconferencia ou o emitido por correo electrónico.

Agás nos casos nos que resulte imposible pola necesidade de cumprir prazos perentorios, as convocatorias serán remitidas aos membros do órgano colexiado a través de medios electrónicos, facendo constar na mesma a orde do día, a documentación da mesma e un documento no que se poida formalizar para cada un dos puntos por separado o senso das votacións.



As reunións de claustro, cando se celebran de maneira presencial, terán lugar en espazos moi amplos, coma o ximnasio ou salas municipais cedidas para tal fin. No caso de que a situación o impida, empregárase a comunicación telemática.

O Consello Escolar seguindo as instrucións facilitadas no protocolo celebrárase de maneira telemática.

Id.	Medidas de carácter formativo e pedagógico
60.	Formación en educación en saúde <p>O equipo COVID debe asegurar que a información sobre os protocolos de actuación e as medidas de prevención, hixiene e promoción da saúde implantadas nos centros educativos chegan e son comprendidas por toda a comunidade educativa, tal e como recollen as medidas de prevención, hixiene e promoción da saúde fronte ao COVID_19 para centros educativos no curso escolar 2020-21, páx. 15, 16. Para iso:</p> <ul style="list-style-type: none">- Proporcionarase información e facilitarase a adquisición de habilidades sobre as medidas de prevención e hixiene aos traballadores do centro educativo, que á súa vez facilitarán a comunicación ao resto da comunidade educativa.- Enviarase a información a todas as familias, mantendo unha canle dispoñible para a solución de dúbidas que poidan xurdir.- Potenciarase o uso de infografías, carteis e sinalización que fomente o cumprimento e comprensión das medidas de prevención e hixiene. Coidarase que esta información sexa actualizada no caso de que cambien as indicacións das autoridades sanitarias. <p>Deseñaranse e implementaranse actividades de educación para a saúde que inclúan as medidas de prevención, hixiene e promoción da mesma fronte a COVID-19, para facer do alumnado axentes activos na mellora da saúde da comunidade educativa. Así mesmo, estas actividades débense incluír de maneira transversal nos programas e actividades de educación e promoción da saúde</p>
61.	Difusión das medidas de prevención e protección <p>A Consellería de Sanidade e o SERGAS impartirán mediante fórmulas de tele- formación, a información e formación suficiente para os centros educativos sobre as medidas xerais de prevención e protección. Dentro da oferta formativa do Plan de formación do profesorado para o curso 2020/2021 incluíranse cursos impartidos por profesionais sanitarios.</p> <p>Empregaranse todas as canles de comunicación habituais no colexio para a difusión de toda a información de relevancia con respecto a este tema, en especial ás enviadas polas Consellerías de Educación e Sanidade. Do mesmo xeito, facilitarase o acceso a documentación e charlas formativas de interese</p>
62.	Profesorado coordinador da xestión e dinamización das aulas virtuais <p>A Aula Virtual do centro https://www.edu.xunta.gal/centros/ceippontebrozos/aulavirtual/, con acceso dende a páxina web https://www.edu.xunta.gal/centros/ceippontebrozos/ do mesmo, facilitada pola Consellería de Educación, Universidade e FP, empregárase, de ser o caso e nos supostos de educación a distancia, como se viña facendo durante o terceiro trimestre do curso 2019-2020.</p> <p>Habilitaranse fórmulas de comunicación como foros ou vídeo chamadas para manter contacto coas familias e, de ser posible, fornecer contidos educativos para o alumnado, en especial, o máis pequeno.</p> <p>Nos casos do alumnado no que non sexa posible o uso dos medios telemáticos anteriores, arbitrase un modo alternativo para a comunicación coa familia e o mantemento da actividade lectiva nos supostos nos que se teña que pasar á educación a distancia: chamada de teléfono e facilitar material físico a través dos medios de distribución empregados noutras ocasións, en colaboración co Concello de Arteixo.</p> <p>Corresponde á persoa coordinadora TIC do centro, asistida de ser o caso polos asesores Abalar, velar polo mantemento da aula virtual. Durante o mes de setembro, antes da asistencia dos alumnos ás aulas, crearanse os “cursos” dentro das aulas virtuais, e así como os usuarios para o alumnado e profesorado, de ser o caso.</p>

Realizaranse as reunións oportunas para informar ao profesorado dos seus usuarios, do modo de ensinar aos alumnos a inscribirse nos cursos, e da formación dispoñible.

Durante os primeiros días de clase, en setembro, os titores de cada un dos grupos, facilitarán ao alumnado a inscrición na aula virtual así como que se matriculen en cada un dos cursos dos que forman parte.

Todo o profesorado, á maior brevidade posible, asegurarse de que o seu alumnado coñece o funcionamento do seu curso e da metodoloxía que seguirá no hipotético caso de ter que realizar o ensino a distancia. Dedicará o tempo que precise para afianzar as destrezas do alumnado no uso do seu curso virtual.

A aula virtual, os cursos, e os usuarios (profesores e alumnos) terán que estar plenamente operativos e funcionando ao finalizar o mes de setembro. É recomendable que os alumnos estean familiarizados coa contorna dos cursos e coa metodoloxía de traballo na aula virtual. Crearase tamén un usuario na aula virtual para á inspectora do centro con permiso de acceso a todos os cursos virtuais e facilitaráselle a dito inspector o seu usuario e clave.

No mes de setembro, os titores identificarán ao alumnado que, por mor da falta de recursos ou de conexión no seu fogar, puidera perder o acceso á educación telemática no caso de ensino a distancia, e o notificarán ao equipo directivo. O equipo directivo realizará unha listaxe deste alumnado e as súas necesidades no caso dun eventual paso ao ensino a distancia.

63. Previsións derivadas do documento “Instrucións de inicio de curso”

En canto ás Instrucións da Dirección Xeral de Educación, Formación Profesional e Innovación Educativa relativas ás medidas educativas a adoptar no curso académico 2021-2022, é preciso establecer unhas liñas de organización:

- Un **Programa de acollida**, presentado ao Consello Escolar, que será desenvolto nas primeiras dúas semanas de curso e que informará de:

- ✓ Novas normas de organización e funcionamento do centro.
- ✓ Actuacións de prevención, hixiene e protección a realizar.
- ✓ Accións formativas para a mellora da competencia dixital do alumnado.
- ✓ Atención dos aspectos emocionais e sociais.

- As **programacións didácticas** recollerán plans de recuperación e adaptación do currículo e das actividades educativas coa finalidade de permitir o avance de todo o alumnado e especialmente do que ten máis dificultades.

- Será preciso incorporar as aprendizaxes imprescindibles non adquiridas no curso anterior consultando os informes individualizados de xuño, realizar unha avaliación inicial do alumnado e desenvolver os axustes curriculares para elaborar os plans de reforzo, que se estenderán a lo menos durante o primeiro trimestre.

- Revisaranse os obxectivos de área ou materia e competencias en cada nivel para a adecuada adaptación. Entre as súas liñas metodolóxicas propoñeranse tarefas globalizadas que desenvolvan as competencias, o traballo cooperativo, o uso das TIC, a investigación, a autoaprendizaxe e o pensamento crítico e creativo. Os **recursos dixitais** serán os prioritarios e as actividades educativas serán deseñadas para poder aplicar de maneira presencial ou telemática. Os criterios de avaliación adaptaranse para poder valorar os aspectos anteriores.

- A **atención á diversidade** levarase a cabo garantindo o acceso de todo o alumnado ao proceso en calquera dos escenarios (presencial ou a distancia), a comprensión e a comunicación da información axustada á diversidade e as medidas de atención en xeral e, en particular, as referidas ao alumnado con NEAE.

O departamento de Orientación reforzará as actuacións dirixidas á identificación das necesidades educativas ocasionadas pola situación de pandemia en coordinación coas persoas titoras, as medidas e programas para a atención das mesmas así como as accións dirixidas ao coidado e o benestar da comunidade educativa e proporcionará asesoramento pedagóxico aos docentes para axustar a súa práctica educativa telemática na atención á diversidade, adaptándose á situación do momento.

- O **Plan de Continxencia** elaborado polo centro contempla as medidas a tomar no caso de suspensión da actividade lectiva presencial, de conformidade coas instrucións da autoridade sanitaria. O centro adoptará as medidas establecidas e o profesorado, a través da aula virtual do centro, determinará as tarefas a realizar polo alumnado garantindo a adquisición das aprendizaxes básicas e da avaliación continua. establecerase un proceso de comunicación entre o alumnado, as familias e o equipo empregando preferentemente as plataformas e os medios telemáticos corporativos.

64. Difusión do plan

Na páxina web do centro e nas canles que habituais, estará exposto este “Plan de adaptación do CEIP Ponte dos Brozos á situación COVID-19”, á disposición das autoridades sanitarias e educativas e poderá ser consultado por calquera membro da comunidade educativa