

PLAN DE AUTOPROTECCIÓN



CEIP Plurilingüe Ramón Otero Pedrayo

Amoeiro

ÍNDICE

- 1.- DATOS DO CENTRO
- 2.- NORMATIVA
- 3.- OBXETIVOS
- 4.- SITUACIÓN
- 5.- CARACTERISTICAS
 - 5.1 Localización
 - 5.2 Edificio
 - 5.3 Dependencias
 - 5.4 Instalacións
 - 5.5 Acceso o centro
- 6.- PERSOAL
 - 6.1 Alumnado
 - 6.2 Profesorado
 - 6.3 Outro persoal
- 7.- ACTIVIDADES REALIZADAS NO CENTRO
 - 7.1 Docencia
 - 7.2 Comedor
 - 7.3 Transporte escolar
 - 7.4 Actividades extraescolares
- 8.- MEDIOS DE PROTECCION EXISTENTES
 - 8.1 Alarmas
 - 8.2 Sinalización
 - 8.3 Iluminación
 - 8.4 Equipos de extinción
 - 8.5 Saídas e portas
 - 8.6 Plano situación medios protección
- 9.- EVALUACION DE RISCOS
 - 9.1 Taboa de riscos
 - 9.2 Sistema avaliación de riscos
- 10.- PLAN DE EMERXENCIA
 - 10.1 Equipos de intervención
 - 10.2 Protocolo accidente escolar
 - 10.3 Protocolo emerxencia colectiva

11.- EVACUACIÓN

11.1 Sinal de aviso de emerxencia

11.2 Evacuación do centro

11.3 Vías de evacuación

11.4 Ubicación do punto de encontro

12.- MANTENEMENTO E ACTUALIZACIÓN DO PLAN

1.- DATOS DO CENTRO

NOME DO CENTRO	CEIP PLURILINGÜE RAMÓN OTERO PEDRAYO
DIRECCIÓN	SOUTO S/N
TIPO DE CENTRO	PÚBLICO
DESIGNACIÓN DO CENTRO	COLEXIO DE EDUCACIÓN INFANTIL E PRIMARIA
TELÉFONO-FAX	988 281 020
WEB	http://www.edu.xunta.es/centros/ceippedraiomoeiro
E-MAIL	ceip.pedraio.amoeiro@edu.xunta.es
CÓDIGO	32000356

2.- NORMATIVA

En 1984 aparece a **Orde de 13 de novembro de 1984**, sobre evacuación de centros docentes de Educación Xeneral Básica, Bacharelato e Formación Profesional. Con esta Orde preténdese implantar a realización, con carácter periódico e habitual, de exercicios prácticos de evacuación de emerxencia nos centros docentes.

No mesmo ano, aparece a **Orde de 29 de novembro de 1984**, pola que se aproba o manual de autoprotección para o desenvolvemento do Plan de Emerxencia contra incendios e de evacuación de locais e edificios. Non obstante, dentro da mesma Orde, xa se indicaba que a aplicación deste manual sería voluntaria.

Ese mesmo ano, en xaneiro, publícase a **Lei 2/1.985, de 21 de xaneiro, sobre protección civil**. Esta lei establece que os centros de ensinanza desenvolverán entre o alumnado actividades que o sensibilicen acerca da súa responsabilidade en materia de protección civil. Esta mesma Lei tamén establece que os titulares dos centros estarán obrigados a implementar medidas de seguridade e prevención en materia de protección civil, dispoñendo dun sistema de autoprotección, dotado cos seus propios recursos, e do correspondente *plan de emerxencia* para accións de prevención de riscos, alarma, evacuación e socorro.

En 1995 aprobose a **Lei 31/1995, de 8 de novembro**, de prevención de riscos laborais. Esta lei regula que o empresario (Administración educativa no caso dun centro escolar) deberá analizar as posibles situacións de emerxencia e adoptar as medidas necesarias en materia de primeiros auxilios, loita contra incendios e evacuación dos traballadores, designando para este fin ó persoal encargado de poñer en práctica estas medidas e comprobando periodicamente o seu correcto funcionamento

En 2007 publicouse o **RD 393/2007, de 23 de marzo**, polo que se aproba a Norma Básica de Autoprotección para centros e dependencias dedicados a actividades que puideran dar orixe a situacións de emerxencia.

Esta é, polo tanto, unha norma de ámbito nacional que obriga a determinadas empresas ou titulares da actividade a dispoñer dun documento técnico asociado á autoprotección do centro, establecemento ou edificio (entre eles os centros que desenvolvan actividades docentes). Nesta norma establécese o contido mínimo do plan de autoprotección: **Real Decreto 1468/2008**, do 5 de setembro, polo que se modifica o Real Decreto 393/2007, de 23 de marzo, polo que se aproba a norma básica de autoprotección dos centros que poidan dar orixe a situacións de emerxencia (BOE de 3 de outubro de 2008).

En Galicia, a **Lei 5/2007 do 7 de maio de 2007 (art. 40), de emerxencias de Galicia**, establece que nos centros escolares é necesario programar nos diferentes ciclos educativos actividades de información, prevención e divulgación en materia de protección civil, para o cal deberá realizarse, cando menos unha vez ó ano, un simulacro de evacuación, de acordo coas previsións do plan de autoprotección correspondente.

3.- OBXECTIVOS

1. Coñece-los edificios e as súas instalacións (continente e contido), os perigos dos distintos sectores e os medios de protección dispoñibles, as carencias existentes segundo a normativa vixente e as necesidades que deban ser atendidas prioritariamente.

2. Dispoñer de persoas organizadas, formadas e adestradas que garantan rapidez e eficacia nas accións a emprender para o control das emerxencias.

3. Ter informados a todos os ocupantes do edificio sobre como actuar ante unha emerxencia e previr estas situacións de emerxencia.

4. Preparar a posible intervención dos recursos e medios exteriores en caso de emerxencia (bombeiros, ambulancias, policía).

5. Protexer ás persoas usuarias do centro e ós bens e equipamentos mediante procedementos que aseguren as respostas máis axeitadas diante dunha emerxencia.

6. Concienciar e sensibilizar á Comunidade educativa sobre a importancia de establecer protocolos de actuación e hábitos capaces de resolver situacións de riscos.

7. Garantir a fiabilidade e a eficacia dos medios de protección e dos recursos humanos

8. Realizar simulacros e revisións periódicas de medios e de equipos para avaliar e actualizar o plan de autoprotección, presentando os informes correspondentes.

9. Potenciar a coordinación entre os medios internos e os externos para optimizar as medidas de prevención e os procedementos de actuación.

10. Reducir e evitar as causas que poidan dar lugar a unha emerxencia.

11. Informar a toda a comunidade educativa das normas de actuación no caso dunha emerxencia

12. Formarnos todos no comportamento en situación de emerxencia, adquirindo hábitos que nos permitan reaccionar axeitadamente tanto no centro como en calquera outro lugar

13. Coñecer os procedementos elementais para actuar diante dun suceso de emerxencia

14. Coñecer os conceptos básicos de primeiros auxilios.

4.- SITUACIÓN E LOCALIZACIÓN

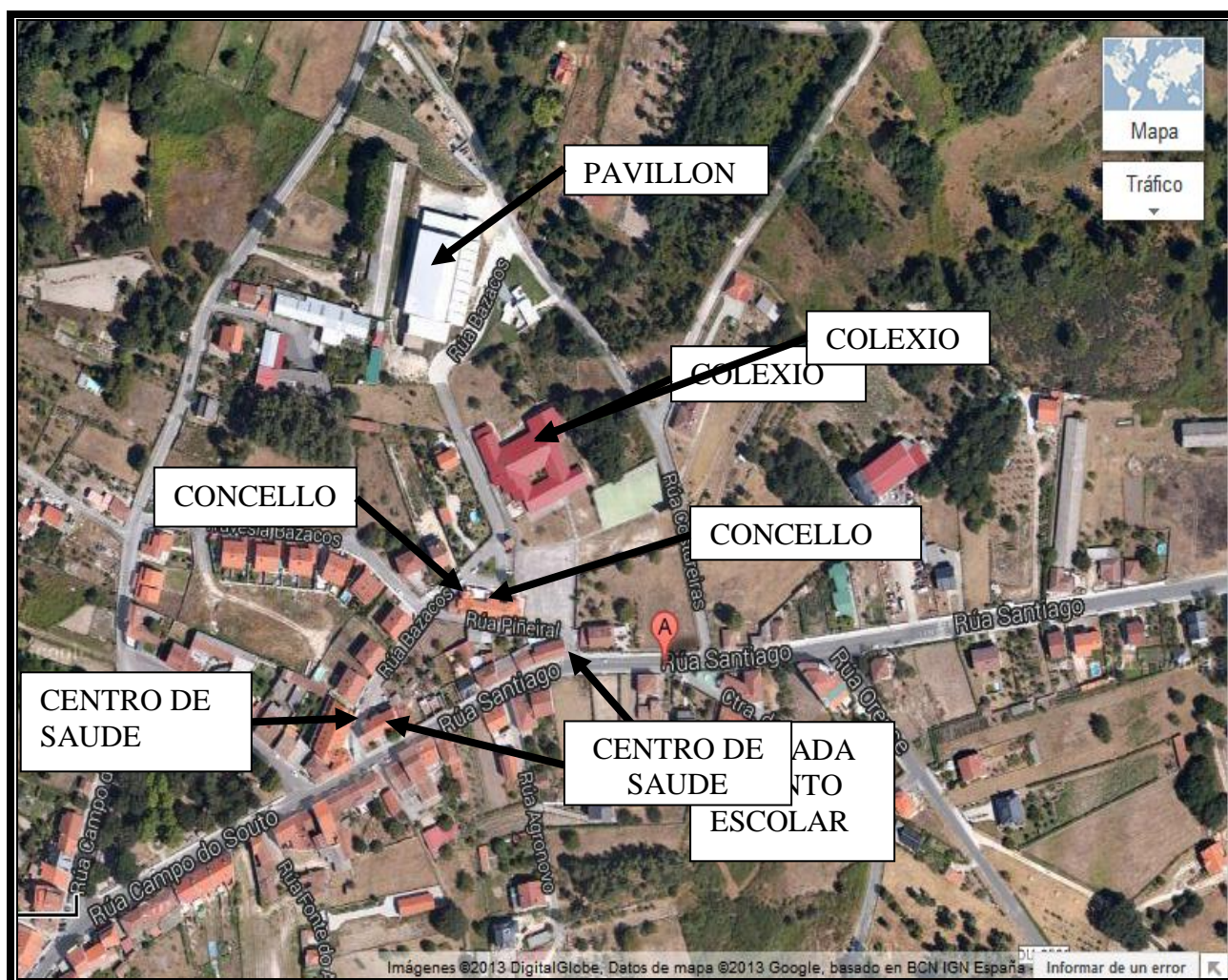
O *CEIP Plurilingüe Ramón Otero Pedrayo* está situado no Concello de Amoeiro, na parroquia de Amoeiro .

A unha altitude media sobre o nivel do mar de 440 m do mediterráneo en Almería.

Localización xeográfica Latitude 42º24'53,1" N Lonxitude 7º 56' 50,4"W sistema de referencia ETRS89.

A menos de 50m a casa do Concello, centro de saúde, pavillón municipal de deportes.

Na contorna do centro están dúas rúas polo laterais do recinto escolar.



5.- CARACTERÍSTICAS

5.1 Localización:

Segundo a súa localización o terreo no que está construído o centro non presenta ningún risco particular.

Está próximo a un piñeiral polo lado este que en época de alto risco de lume podería ameazar o centro. O resto do recinto esta rodeado de rúas.

Segundo a climatoloxía da zona e propia do clima oceánico, con temperaturas suaves e sen grandes diferenzas térmicas. As nevaradas son moi escasas.

5.2 Edificio:

O centro escolar está constituído por un edificio principal dunha planta onde se atopan as aulas, así como todas as dependencias tanto de uso didáctico de reunión do profesorado, cuarto da limpeza, aseos de alumnos e mestres, así como os despachos de secretaría e dirección.

Nunha zona máis baixa do terreo, está un patio cuberto onde fan os nenos/as as filas, o ximnasio con vestiario e almacén, o comedor-salón de actos cun escenario.

Na parte traseira , o centro conta cun patio de herba con árbores.

Na entrada principal hai un patio de herba e a zona de areeiro para os máis cativos, unha cancha de fútbol con porterías suxeitas ó chan, unha parte asfaltada que é onde estacionan os autobuses á chegada e saída do colexio.

O recinto escolar esta rodeado por unha valla metálica cun acceso principal polo sur , por onde entran os autobuses. Na esquina suroeste hai unha entrada e peóns, en na noroeste un portalón de servizo.

O depósito de gasóleo para a caldeira de calefacción atópase soterrado no patio posterior na cara norte do edificio. Tamén hai un depósito de gas para a cociña soterrado e vallado situado na parte este, pegado á cociña.

5.3 Dependencias:

O centro conta coas seguintes dependencias:

- 2 aulas de Infantil
- 4 aulas de Primaria
- Aula de Música
- Aula de Inglés

- Sala azul: aula multiusos con encerado dixital
- Sala de Informática.
- Biblioteca.
- Baños de alumnos e baños de alumnas.
- Sala de mestres.
- Dirección
- Secretaría
- Baño dos mestres
- Comedor-salón de actos
- Ximnasio
- Patio cuberto

5.4 Instalacións:

Con respecto á *instalación eléctrica*, dispón dun cadro xeral que se atopa na sala de profesores, e tamén no ximnasio e na aula de informática.

A caldeira da calefacción de gasóleo está nun compartimento pechado no patio cuberto, preto da porta de acceso ó comedor.

A cociña atópase ó lado do comedor que se surte de gas do depósito que se atopa soterrado no exterior do centro. Tamén ten acceso ó exterior por unha porta de servizo.

O patio interior, a ceo descuberto, con acceso ós corredores do centro.

6.- PERSOAL

6.1. Alumnado:

Actualmente atópanse matriculados 69 alumnos/as entre infantil e primaria

6.2. Profesorado:

O número total de profesores/as destinados no centro son 9, ademais da auxiliar de conversa de Inglés.

O orientador está no CEIP Virxe de Covadonga e o de Amoeiro é un centro adscrito. A mestra de AL está 4 días á semana, excepto os luns; e a mestra de relixión acude ó centro martes e xoves.

6.3.- Outro persoal:

- 1 cociñeira e 5 colaboradores/as do comedor escolar.
- 1 limpiadora que vén fóra do horario lectivo (pola tarde).

7.- ACTIVIDADES DE DOCENCIA REALIZADA NO CENTRO

7.1.- Docencia:

A maioría das sesións de docencia impártense na aula de cada nivel, sen embargo, o alumnado acude tamén á aula de música, ximnasio, biblioteca, aula de inglés e sala azul.

A actividade normal de docencia implica tamén as situacións de recreos, tanto interior como exterior.

7.2.- Comedor:

Son usuarios do comedor todos os alumnos do centro. Teñen preferencia o alumnado transportado e despois o alumnado do núcleo urbano. O número máximo de comensais é de 75, incluídos neste número as colaboradoras, a cociñeira, a encargada de comedor e a directora. A vixiancia do alumnado despois de comer correspóndelle ás colaboradoras.

7.3.- Transporte escolar:

A gran maioría do alumnado deste centro usa o servizo de transporte para acudir o centro e para volver ás casas.

Existen 2 autocares coas correspondentes rutas . Que chegan ás 10 horas e saen do centro ás 16.30 horas.

O equipo docente establecido encárganse todos os días de vixiar e coordinar a chegada e saída do transporte escolar.

7.4. Actividades extraescolares:

Fóra do horario escolar realízanse actividades extraescolares organizadas pola ANPA .Durante este tempo permanece un membro da ANPA sempre para a supervisión da actividade ademais dos monitores correspondentes.

8.- MEDIOS DE PROTECCIÓN EXISTENTES

8.1. Alarmas:

Contamos con dous timbres de alarma, un no exterior e outro interior. Son os mesmos que se utilizan para os avisos de entrada, saída e cambio de clase.

8.2.- Sinalización:

Están correctamente sinalizados os puntos de alarma ,extintores e as rutas de evacuación.(FALTA SINALIZACION)

8.3. Iluminación:

Existe alumeado de emerxencia nas saídas.(NON FUNCIONA; ESTÁ MAL UBICADO)

8.4. Equipos de extinción (Ver Anexo).

Contamos con extintores de po polivalentes de 6kg distribuídos da seguinte forma:

1 entrada principal

4 nos corredores

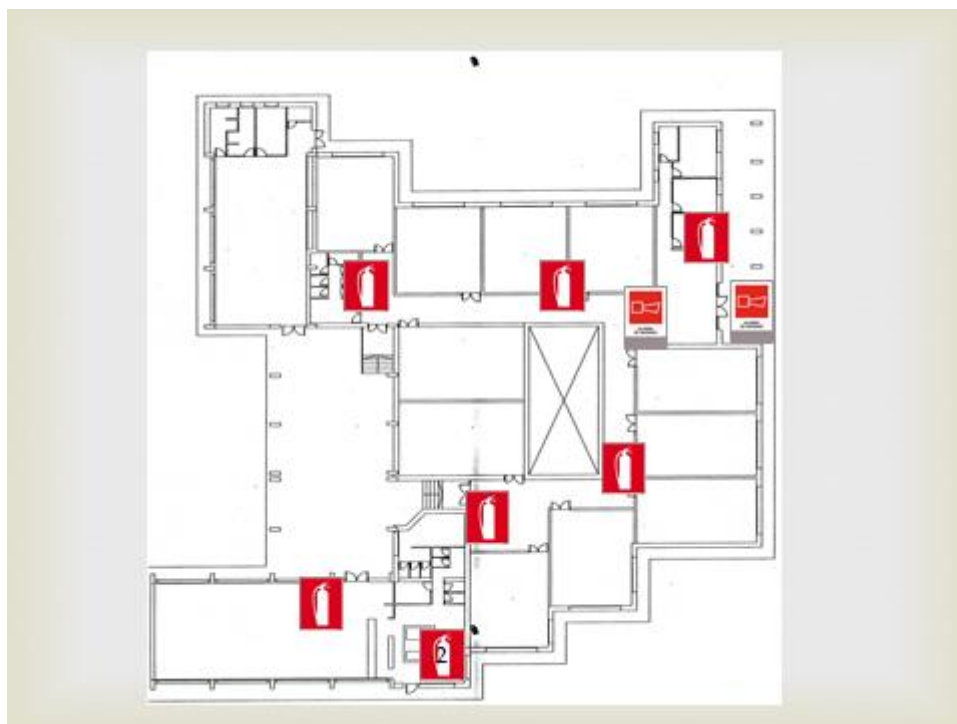
3 na cociña e comedor

8.5. Saídas e portas:

Hai dúas saídas de emerxencia unha pola entrada principal e outra polo patio cuberto. Así mesmo, hai outras portas situadas no ximnasio, no comedor e outra na cociña; todas elas dan acceso ó centro.

Non existe ningunha porta con barra antipánico.

O chaveiro atópase na sala de profesores, con todas as chaves das aulas e espazos de uso didáctico. (Sen luz pódese atopar entrando pegado a parede dereita hasta chegar o fondo da segunda parede)



Extintor



Pulsador de alarma

9. AVALIACIÓN XERAL DE RISCOS**9.1. Táboa de índice de riscos**

RISCOS	IP	IC	IR
INCENDIO			
EXPLOSIÓN			
ESCAPE OU VERTIDO CONTAMINANTE			
PRODUTOS EN CARGA OU DESCARGA			
FALLO SUMINISTRO ELÉCTRICO			
ACCIDENTE ESCOLAR			
AVISO DE BOMBA			
CARTA BOMBA			
ATENTADO TERRORISTA			
AVALANCHA DE PERSOAS			
COMPORTAMENTOS ANTISOCIAIS			
AGRESIÓN DE ANIMAIS			
ANEGAMENTOS			
DESPRENDEMENTOS, CAÍDA OBJECTOS			

9.2. Sistema de avaliación de riscos:

IP: Índice de Probabilidade

VALOR	PROBABILIDADE
0	Sábese que nunca ocorreu
2	Non se ten constancia de que ocorrera
3	Produciuse un suceso cada varios anos
4	Prodúcese un suceso ou máis ó ano

IC: Índice de consecuencias

VALOR	CONSECUENCIA
0	Sen danos
1	Pequenos danos materiais
2	Pequenos danos materiais e algunha persoa afectada
5	Grandes danos materiais e numerosas persoas afectadas
10	Grandes danos materiais e vítimas mortais

IR: Índice de Risco

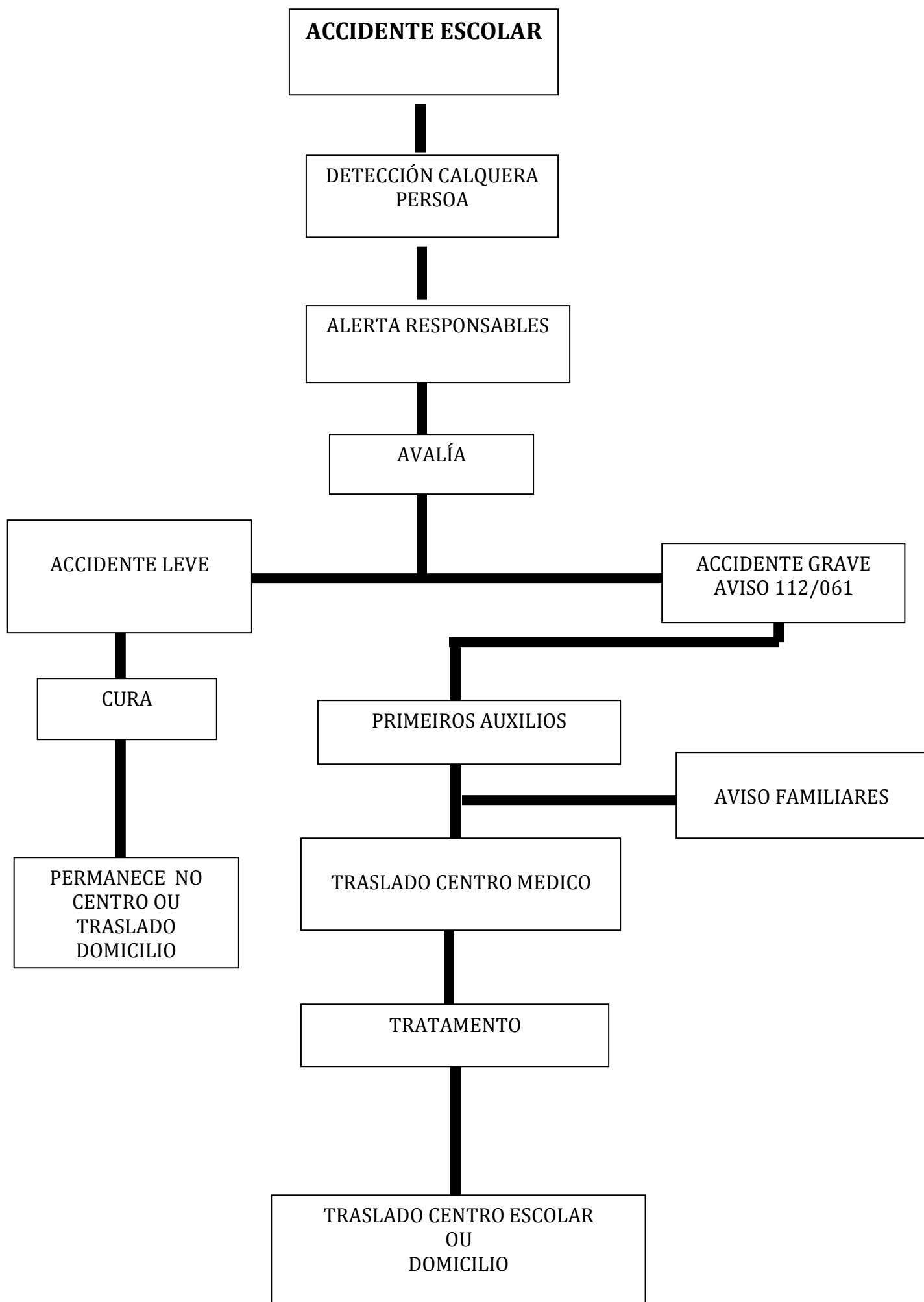
IR	NIVEL DE RISCO
≥ 20	MOI ALTO
10-15	ALTO
6-8	MEDIO
2-4	BAIXO
0	NULO

10. PLAN DE EMERXENCIA**10.1. Equipos de intervención**

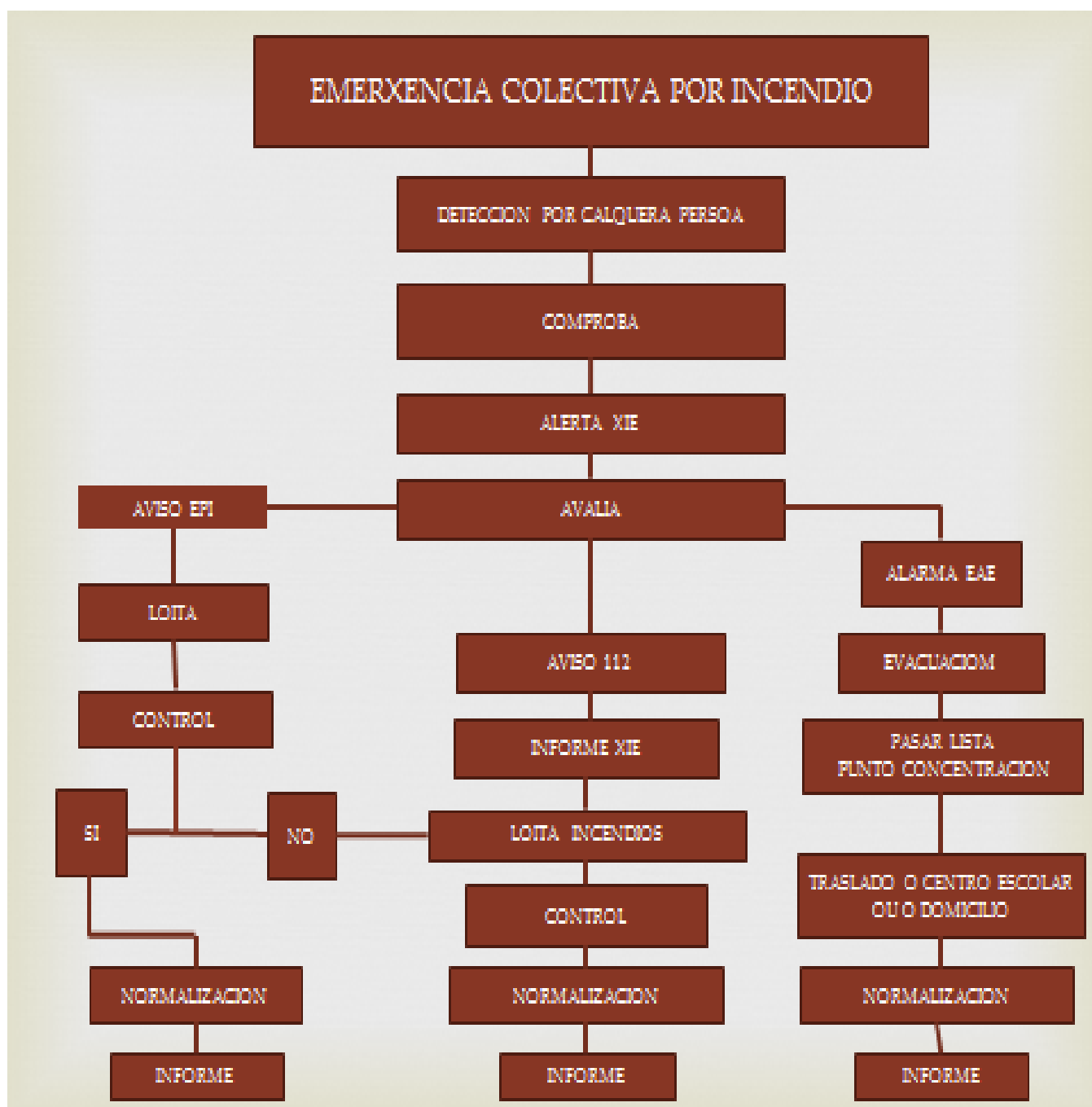
Equipos	Funcións
Xefe de intervención e emerxencia(X.I.E.) Titular: Directora Suplente: Secretaria	-Máxima responsabilidade nas emerxencias. -Valora a gravidade da emerxencia. -Alerta e coordina os equipos de intervención. -Decide a evacuación parcial ou xeral. -Decide avisar ás Axudas Externas. -Ordena a fin da emerxencia.
Equipo de Alarma e	-Asegura unha evacuación

Evacuación (E.A.E.) Mestres que estean nas aulas	ordenada do Centro. -Cada profesor encárgase da evacuación da súa aula.
Equipo de Intervención (E.I.) Mestres de garda ou que non teñan alumnos ó cargo	-Trata de controlar a emerxencia. -Axuda, se é preciso, ás Axudas Externas
Equipo de Primeiros Auxilios (E.P.A.) Mestres de garda ou que non teñan alumnos o cargo	-Presta primeiros auxilios aos accidentados -Permanece xunto ao ferido ata a chegada das Axudas Externas. -Se é preciso acompañao ao médico.

10.2. Procedemento en caso de acoso escolar



10.3 Procedemento en caso de incendio e evacuación.



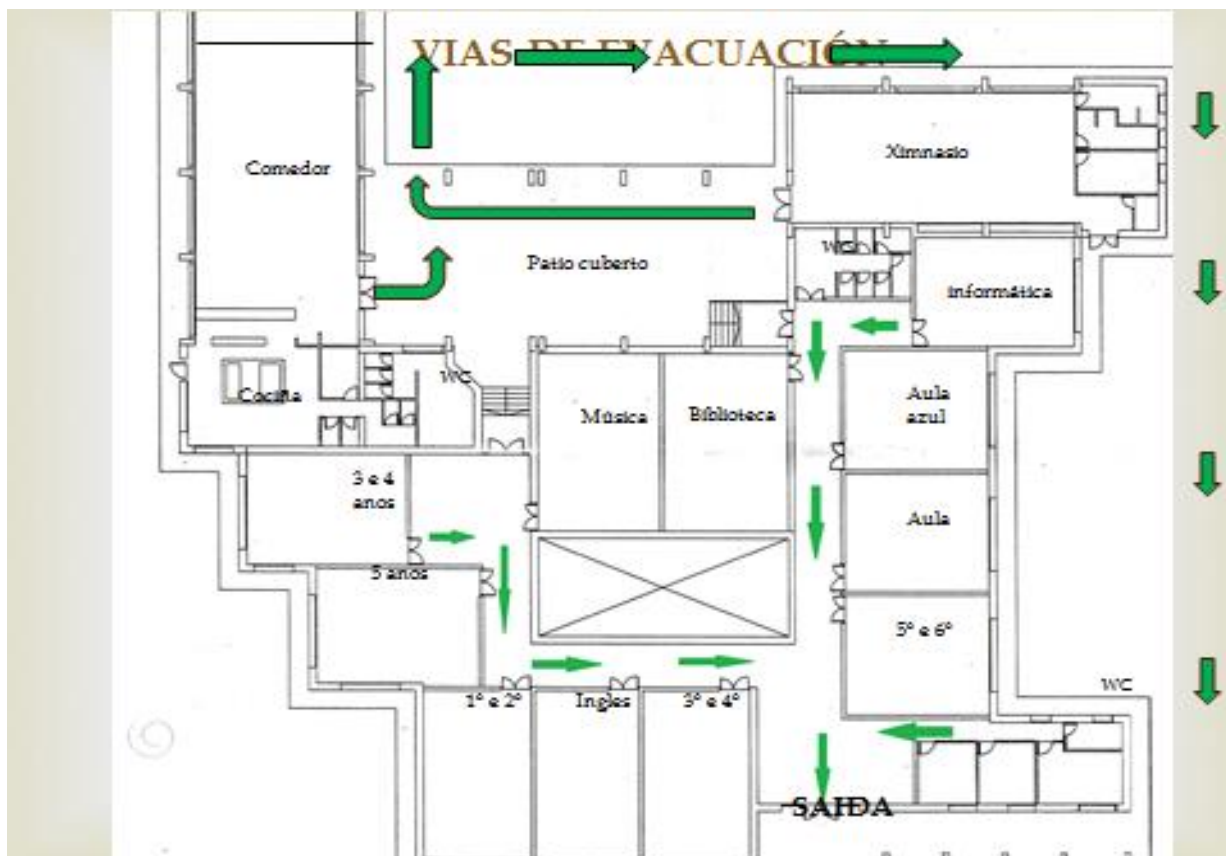
11. EVACUACIÓN

11.1. Sinal de aviso de emerxencia:

O aviso de emerxencia farase con toque insistente do timbre. Cada responsable de grupo ou aula dará as instrucións precisas para levar a cabo a evacuación.

11.2. Evacuación do centro:

- Indicaráselles aos ocupantes que manteñan a calma.
- Controlarase que non recollan ningún obxecto persoal.
- Formarase unha ringleira nos laterais da aula ou estancia.
- Esperarase a orde do Xefe de Intervención e Evacuación (XIE)
- Pecharase todas as fiestras.
- Comezarase a evacuación na orde indicada e seguindo a vía indicada.
- En caso de fume a evacuación realizarase a rente do chan.
- Unha vez evacuados todos os ocupantes, sairá en derradeiro lugar e pechará a porta despois de verificar que non queda ninguén.
- Dirixirase ó punto de encontro fixado.
- Realizarase o control de ocupantes
- Informará o Xefe Intervención e Evacuación (XIE)



 Ruta de evacuación

11.4. Ubicación do punto de encontro:



12. MANTEMENTO E ACTUALIZACIÓN DO PLAN

12.1. Programa de exercicios e simulacros:

O obxectivo do simulacro é:

- Formar ao persoal e ao alumnado, así como a adoitar condutas correctas ante situacións de emerxencia.
- Detectar posibles fallos en sistemas e comportamentos persoais.
- Detectar fallos na planificación da evacuación.
- Avaliar a capacidade de resposta.

12.2. Principais consideracións xerais nun simulacro de evacuación:

O simulacro permitirá familiarizar ao colectivo escolar cunha actuación a desenvolver nunha situación real e que non lle sorprenda totalmente.

O simulacro posibilitará poder usar adecuadamente todos os medios dispoñibles para minimizar a magnitude dun imprevisto, con independencia da cantidade de medios.

O simulacro servirá para detectar as principais insuficiencias no edificio e definir as medidas correctoras oportunas a efectos de evacuación e actuación en caso de emerxencia.

A realización do simulacro non pretende conseguir resultados inmediatos, senón un adestramento, a corrección de hábitos por parte dos ocupantes do centro e a súa acomodación ás características físicas e ambientais do edificio.

12.3.- Principais características dun simulacro de evacuación:

☒ O tempo máximo para a evacuación de cada planta deberá ser de 3 minutos.

☒ O tempo máximo para a evacuación do edificio deberá ser de 10 minutos.

☒ A duración máxima dun simulacro de evacuación deberá ser de 30 minutos (a interrupción das actividades escolares non debería ser superior a ese tempo).

☒ O simulacro deberá realizarse na situación de máxima ocupación do centro, en actividade escolar, co mobiliario na súa disposición habitual, sen aviso previo para o alumnado. O profesorado só recibirá as instrucións oportunas a efectos de planificación do simulacro, pero sen saber o día e a hora do mesmo. O día e a hora fixaraa a dirección do centro, segundo o seu propio criterio e responsabilidade.

☒ O simulacro realizarase sen axuda exterior (bombeiros, Policía Local, Sanitarios...), xa que en situacións reais iniciárase sen este auxilio.

☒ Ante a posibilidade dunha evacuación, a dirección do centro informará ás familias do alumnado acerca do exercicio que se pretende realizar, con obxecto de evitar alarmas ou efectos de pánico, pero sen precisar o día, nin a hora da realización da actividade. No seu caso, a

dirección do centro comunicará por escrito ás familias a realización do simulacro, por se existira algunha obxección para impedir a participación dos fillos e fillas e, indirectamente, obter o seu consentimento.

Unha vez finalizado o simulacro, a persoa que exerza a coordinación xeral elaborará un informe no que se recollerán os principais aspectos do mesmo, así como as deficiencias detectadas. As conclusións de devandito informe remitiranse ás autoridades competentes.

12.4.Revisión e actualización do Plan de Autoprotección:

O Plan de Autoprotección terá unha vixencia anual. Antes da posta en marcha do curso escolar, o *Equipo de Autoprotección do centro* analizará o Plan, a fin de renovar a súa vixencia por un ano máis ou, no seu defecto, levar a cabo as modificacións que se consideren oportunas. Planificaranse as actuacións de divulgación que se consideren necesarias en función dos cambios realizados no Plan.

Deberá revisarse o Plan sempre que se dea algunha das seguintes circunstancias:

- ✓ Modificación da lexislación ou regulamentación de orden interno que obrigue a isto.
- ✓ Modificacións substanciais na configuración do edificio ou nas actividades.
- ✓ Deficiencias observadas no plan a partir da realización de simulacros ou ben con motivo de emerxencias reais.

13. NORMAS E PROTOCOLOS

13.1.Medidas para o alumnado:

1. Pasados uns dez minutos, pecharanse as cancelas exteriores.
2. O alumno ou alumna só poderá abandonar o Centro en horario escolar con permiso da directora comunicado previamente polo titor/a do alumno/a, quedando constancia escrita da persoa que retira ao neno/a. Ten que ser obrigatoriamente o pai, a nai, titor/a legal ou a persoa debidamente autorizada documentalmente.

3. En caso de accidentes graves do alumnado avisarase aos servizos de emerxencia e a familia.
4. En casos de malos tratos infantís por parte de adultos, a dirección do centro está obrigada a poñer en coñecemento tales feitos perante as autoridades competentes.
5. A dirección do centro porá os medios para que a saída e entrada aos autobuses escolares non supoñan ningún risco para o alumnado.
6. Todas as persoas relacionadas co centro deben coñecer o Plan de Autoprotección escolar.
7. Faranse como mínimo tres simulacros de evacuación no curso escolar. O primeiro destes simulacros terá un carácter formativo e tratarase de instruír ao alumnado para que saiba reaccionar diante dun aviso de emerxencia, tanto no centro como en outros lugares.

13.2. Protocolo de asistencia sanitaria:

Un accidente máis ou menos grave, pode acontecer en calquera momento, tanto no domicilio, transporte ou no mesmo Centro Escolar. Por iso, debemos estar preparados e actuar coa maior dilixencia posible. Ante situacións así, actuaremos da seguinte forma:

☒ **Accidente “moi grave”** (cando non se pode mover o accidentado) AVISO INMEDIATO OS SERVIZOS DE EMERXENCIA (112/061) E A FAMILIA.

☒ **Accidente “grave”** (o traslado do accidentado non reviste gravidade). AVISO INMEDIATO Á FAMILIA PARA QUE TOME A DECISIÓN OPORTUNA.

☒ **Accidente “leve”** (non reviste gravidade). AVISO A FAMILIA. ESPERAR A CHEGADA DO FAMILIAR.

☒ Pequenas lesións. ATENCIÓN NO PROPIO CENTRO POLO PERSOAL DOCENTE. AVISO Á FAMILIA, SE PROCEDE.

14. AVALIACIÓN DOS SIMULACROS

Para a avaliación de simulacros comprobaremos as seguintes variables:

* Se se respectou o plan de e se a coordinación e colaboración de todos foi satisfactoria.

* Tempos reais de evacuación obtidos para o conxunto do edificio e para cada unha das súas plantas, número total de persoas evacuadas e a súa distribución por plantas.

* Comportamento colectivo do alumnado.

* Grao de suficiencia das vías de evacuación.

* Identificación das zonas de estrangulamento dos fluxos de evacuación.

* Funcionamento do sistema de alarma, alumeado e escaleiras.

* Identificación daqueles elementos do edificio que obstaculicen as vías de evacuación.

* Incidentes non previstos: accidentes de persoas, deterioro no edificio, no mobiliario...

* Finalmente deberanse extraer as conclusións que se deriven da experiencia, a efectos de futuras prácticas de evacuación.

15. ALERTAS E TELÉFONOS DE EMERXENCIA

ORGANISMO	TELEFONO
EMERXENCIAS 112	112
URXENCIAS SANITARIAS	061
BOMBEIROS	080
AMBULANCIAS	988 366 151
GARDA CIVIL	062
CONCELLO	988 281 000
TOXICOLOXIA	91 562 04 20

15.2.- Protocolo de chamada de emerxencia:

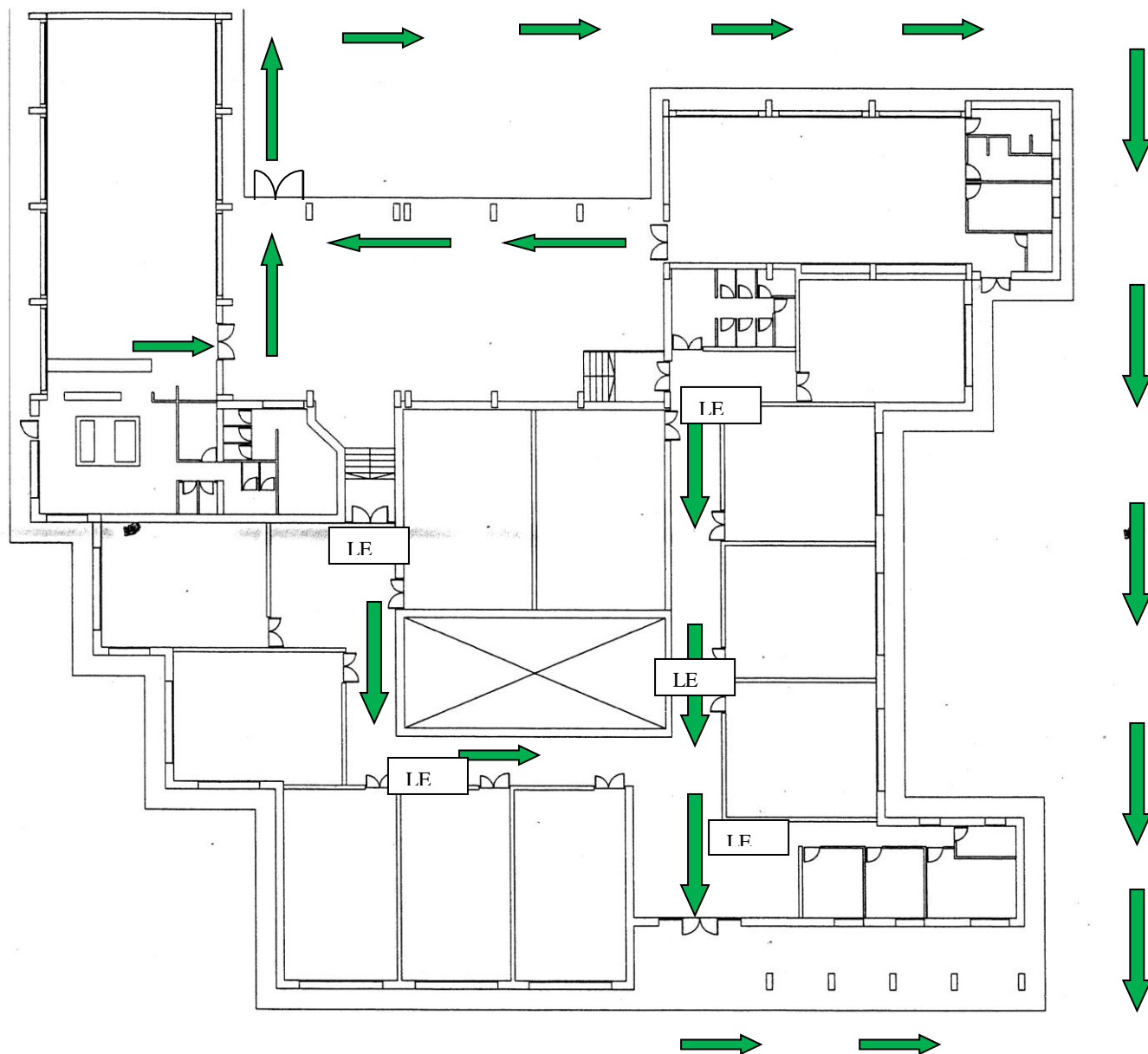
1. Nome do Centro
2. Descrición do suceso
3. Localización e accesos
4. Número de ocupantes
5. Existencia de vítimas
6. Medios de seguridade propios
7. Medidas xa adoptadas
8. Tipo de axuda solicitada


15.3. Protocolo de incendios:

As pautas de actuación no caso de incendio pódense resumir así:

- RESCATE (Debemos rescatar ás persoas en grave perigo)
- ALARMA (Debemos avisar ao Xefe de emerxencia para que poña en marcha os mecanismos oportunos)
- COMPARTIMENTACIÓN (Cerrar portas e ventás para retrasar a propagación do incendio)
- EXTINCIÓN (Unha vez levadas a cabo as actuacións anterior).

Luces emerxencia e sinalización evacuación



LUZ EMERXENCIA 
RUTA EVACUACION 