

# RESUMO PLAN DE AUTOPROTECCIÓN

CEP CAMPOLONGO PONTEVEDRA



## RESUMO DO PLAN DE AUTOPROTECCIÓN

### 4.1.2.4 Equipo de Alarma e Evacuación (E.A.E.).

É o equipo que dá a alarma no seu sector e o evacúa.

As misións do **xefe de zona** son:

- Dar a alarma na súa zona ou sector.
- Dirixe o fluxo de evacuación.
- Controlar aos evacuados nos Puntos de Reunión.
- Informar ao Xefe de Intervención das incidencias.

A misión do **supervisor** é:

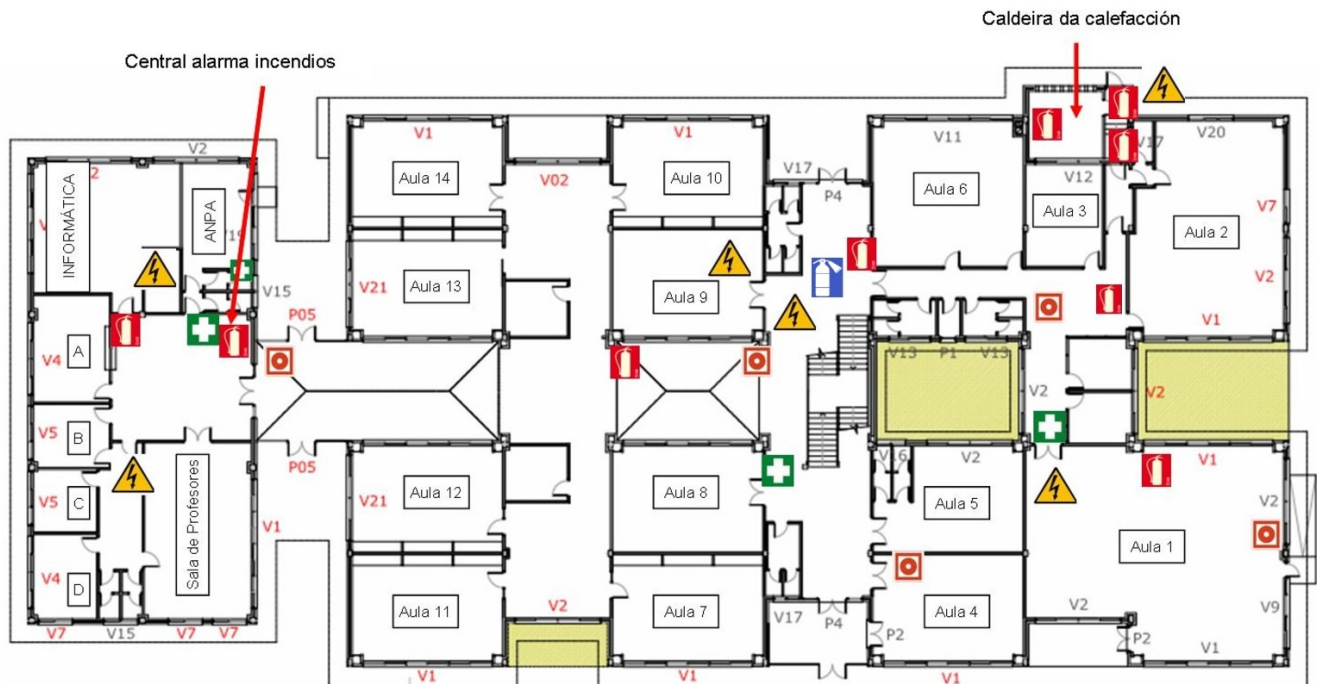
- Comproba que a súa zona está baleira.
- Colaborar co xefe de zona no control dos evacuados nos Puntos de Reunión.

EQUIPO DE ALARMA E EVACUACIÓN	
Xefe de zona	Supervisor
Profesor presente na aula número 19. Suplente aula número 15.	Profesor presente na aula número 18
Profesor presente na aula número 20. Suplente aula número 24.	Profesor presente na aula número 22.
Profesor presente na aula número 10. Suplente aula número 14.	Profesor presente na aula número 13.
Profesor presente na aula número 12. Suplente aula número 11.	Profesor presente na aula número 7.
Profesor presente na aula número 4. Suplente aula número 5.	Profesor presente na aula número 5.
Profesor presente na aula número 6 (música). Suplente aula número 2.	Profesor presente na aula número 2.
Monitor o profesor presente no edificio do comedor	
Profesor de educación física presente na zona do ximnasio	
Na zona administrativa o encargado do control da zona é o Xefe de Emerxencias	



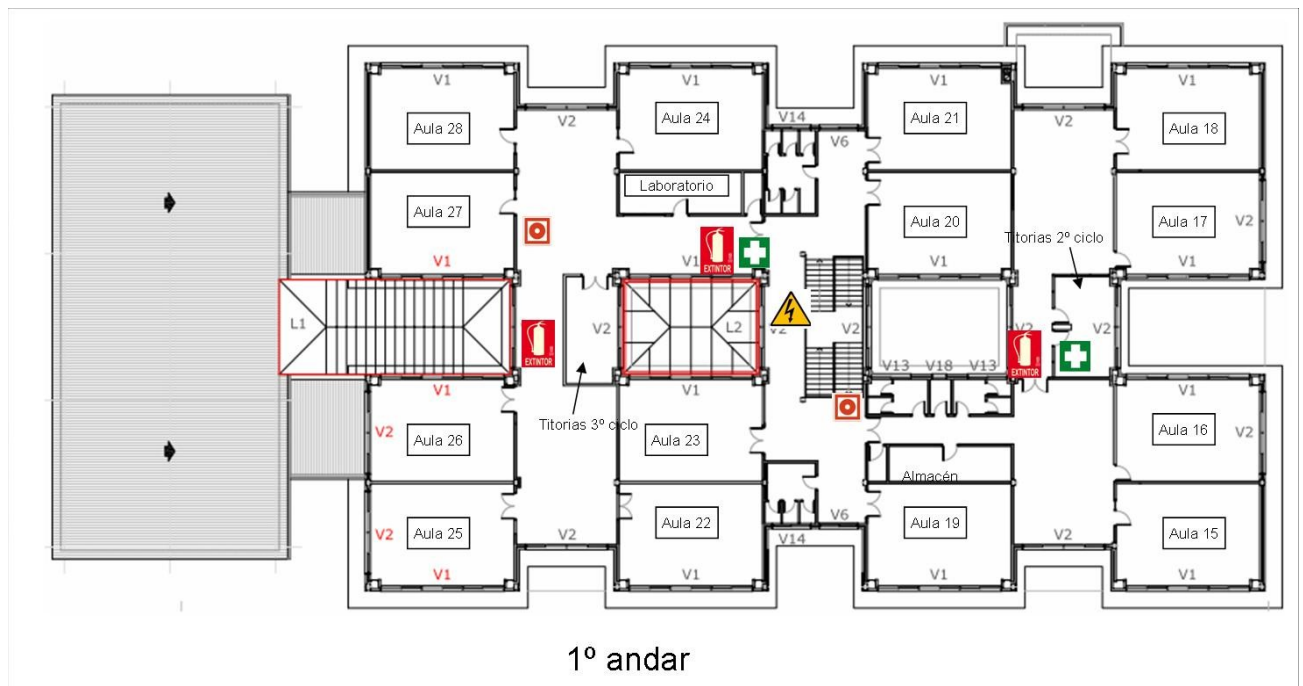
# UBICACIÓN DOS EXTINTORES, DAS CAIXAS DE MATERIAL DE URXENCIAS E PULSADORES DE ALARMA

## PLANO DE EVACUACIÓN DE EMERXENCIA – CEP CAMPOLONGO



Planta baixa

A: Secretaría. B: Orientación. C: Xefatura de estudos. D: Dirección



Almacén exterior (antigua casa do conserxe)



XUNTA  
DE GALICIA

COLEXIO DE EDUCACIÓN PRIMARIA  
CAMPOLONGO

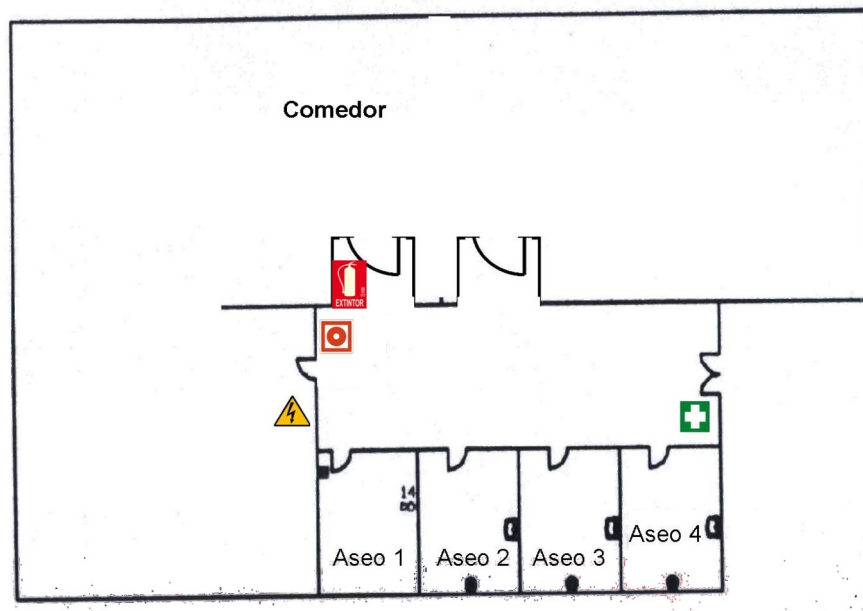
Rúa Xeneral Rubín nº 3 36001 PONTEVEDRA  
<http://centros.edu.xunta.es/ceipcampolongo/>  
E-mail: [ceip.campolongo@edu.xunta.es](mailto:ceip.campolongo@edu.xunta.es)  
Teléfono: 886 15 15 13 Fax: 886 15 15 18



Organización das  
Nacións Unidas para  
a Educación,  
a Ciencia e a Cultura



Membro de  
Escolas  
Asociadas da  
UNESCO





#### 4.1.2.5 Equipo de Primeiros Auxilios (E.P.A.).

É o equipo que dá atención sanitaria primaria ata a chegada do persoal sanitario especializado.

As súas misións son:

- Prestar Primeiros Auxilios aos accidentados ata a chegada do Persoal Sanitario Especializado.
- Axudar na Evacuación dos feridos baixo a Dirección do Persoal Sanitario.

<b>EQUIPO PRIMEIROS AUXILIOS</b>
1º Profesor de garda
2º Profesor de garda
3º Profesor de garda
Conserxe

#### 4.1.2.6 Equipo de Primeira Intervención (E.P.I.).

É o equipo que actúa contra a emerxencia no primeiro momento tentando solucionar o problema.

Realizarase un cuadrante que recolla ao persoal adscrito á Brigada de Emerxencias

<b>EQUIPO DE PRIMEIRA INTERVENCIÓN</b>
1º Profesor de garda
2º Profesor de garda
3º Profesor de garda
Conserxe

## 6.2 Procedementos de actuación ante emerxencias.

### b) Mecanismos de Alarma.

A ALARMA é a comunicación da emerxencia a todos os usuarios do establecemento e, por conseguinte, a orde de evacuación dunha zona ou sector. No anexo \*III da \*NBA defínese como: *Aviso ou sinal pola que se informa ás persoas para que sigan instrucións específicas ante unha situación de emerxencia.*

A alarma transmitirase por medios técnicos ou polo persoal do Equipo de Alarma e Evacuación.

**No caso que a emerxencia fora parcial o aviso sería dado por voz polo responsable da zona.**

Se a emerxencia fora xeral a alarma sería dada por medio do sistema de alarma e evacuación, existindo botóns de alarma en distintos puntos do Centro:

- No ximnasio
- No Edificio B, o comedor.
- Na entrada da conserxería
- Na entrada do acuario.
- Diante da Biblioteca, aula número 2.
- Na aula multiusos ao lado da porta de acceso exterior.
- Ao final das escaleiras de subida ao 1 andar, diante da aula número 23.
- Ao lado da porta da aula número 27, no 1 andar.

Ver os planos de situación ao principio deste documento.

Sinales:

Se a alarma é accionada nos botóns de emerxencia o son e continuo ata que sexa desactivado na Conserxería (débase desactivar a alarma de incendio e a alarma de roubo coa contrasinal correspondente).

Se a alarma é por confinamento será activada coas sereas que están na aula número 4 e na conserxería.

Como medios alternativos utilizaríanse o megáfono ou o aviso porta a porta.

### **Anexo III. Accións a emprender no caso dunha emerxencia individual**

A maneira de proceder en caso dunha emerxencia individual será:

- 1.- Alertar ao profesor mais próximo ao suceso.
- 2.- Procurar os primeiros auxilios ao accidentado.
- 3.- Se non se ten capacidade suficiente para actuar correctamente, darase de forma inmediata a alerta ao membro do Equipo Directivo que se atope de garda ou no seu defecto o profesor de garda.
- 4.- Unha vez atendido o ferido, o profesor procederá a avaliar a gravidade do suceso para decidir si é necesario o traslado da persoa accidentada a un Centro Médico, este traslado será sempre mediante un vehículo asistencial e acompañado dun profesor (preferentemente o seu titor, ou no seu defecto un profesor de referencia para o alumno) ou un familiar, avisar a súa familia para que o recolla, o ben despois da cura a súa reincorporación as actividades do Centro.

5.- No caso de ter que ser trasladado a un Centro Médico, o profesor titor ou un membro do Equipo Directivo avisará aos familiares do accidentado do seu traslado, indicándolle a situación, o estado e o lugar a onde o levan.

6.- En ningún caso o accidentado permanecerá só. No caso de ser un alumno aínda que se reincorpore a súa aula é aconsellable que o titor chame por teléfono, fale cos pais a saída o envíe unha nota escrita a súa familia explicando o sucedido.

7.- Tanto naqueles casos nos que se estableza comunicación telefónica coa familia como nos que non se consiga, no caso de golpes, feridas, contusións de certa importancia que podan complicarse ou poder chegar a precisar atención sanitaria (golpes na cabeza, feridas que podan necesitar curas, torceduras, ...), a titoría ou, en caso de non ser posible, o equipo directivo, dará traslado á familia das actuacións fundamentais feitas nunha notificación por escrito, enviando a inspección educativa por correo electrónico copia tanto deste impreso como o do rexistro do incidente.

**8.- Os profesores titores terán na aula á vista o listado dos alumnos recollendo os teléfonos de contacto actualizados para avisos de urxencias.**

No centro debe existir ademais das caixas de material de urxencias unha botica portátil para poder ser desprazado ata o accidentado no caso de non ser posible o seu traslado ata un dos existentes.

O contido mínimo da caixa de material de urxencias ven determinado regulamentariamente, deberá ser revisado periodicamente e reporase unha vez caduque ou sexa utilizado. En consecuencia o contido mínimo da botica é o seguinte:

- Auga Osixenada (250 ml)
- Botella Alcol (250 ml)
- Caixa de apósitos adhesivos (20 Unidades)
- Povidona Iodada (50 cc)
- Gasa de algodón hidrófilo (sobres de 5 unidades)
- Algodón hidrófilo enrolado (paquete 100 gramos)
- Vendas de gasa (algodón hidrófilo 5m x 5 cm)
- Vendas de gasa (algodón hidrófilo 5m x 7 cm)
- Esparadrapo de tela (5 m x 2,5 cm)
- Tesoiras metálicas
- Pinza metálica



**XUNTA  
DE GALICIA**

**COLEXIO DE EDUCACIÓN PRIMARIA  
CAMPOLONGO**

Rúa Xeneral Rubín nº 3 36001 PONTEVEDRA  
<http://centros.edu.xunta.es/ceipcampolongo/>  
E-mail: [ceip.campolongo@edu.xunta.es](mailto:ceip.campolongo@edu.xunta.es)  
Teléfono: 886 15 15 13 Fax: 886 15 15 18



Organización das  
Nacións Unidas para  
a Educación,  
a Ciencia e a Cultura

Membro de



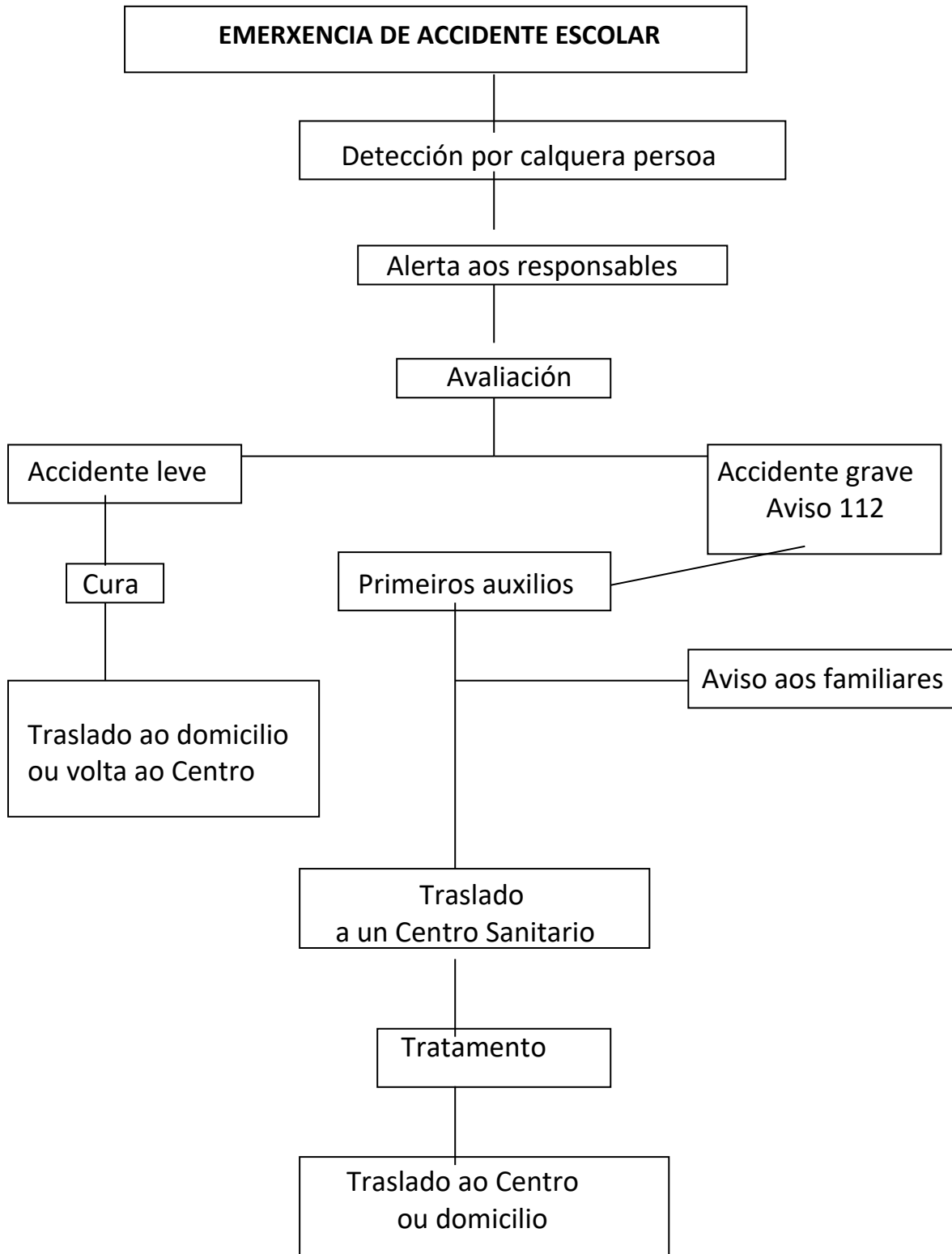
Escolas  
Asociadas da  
UNESCO

- Luvas de látex (par)
- Caixa de apósitos adhesivos (100 unidades)
- Soro fisiolóxico 5 ml (18 unidades)





## PROTOCOLO DE ACTUACIÓN:



## Anexo IV. Acci3ns a emprender no caso dunha evacuaci3n

Despois de que calquera persoa detecte unha incidencia que estime que pode provocar unha situación de emerxencia avisará ao Xefe de emerxencia que fará a valoración da situación.

No caso que se decida a evacuación empezará a intervir o

#### **EQUIPO DE PRIMEIRA INTERVENCIÓN:**

O conserxe abrirá as portas exteriores para o paso de vehículos pesados e o portal automático quedará bloqueado na máxima apertura, no caso de ser necesario abrirá a porta que está situada no paseo de Valle Inclán (cara ao parque de Campolongo).

Unha vez preparadas as portas cortará a auga e o paso do gasóleo as caldeiras.

Ao mesmo tempo un dos profesores de garda fará sonar a alarma (se non funcionara utilizaría os medios alternativos: avisar co megáfono ou porta a porta) para avisar aos alumnos e persoal do centro.

O conserxe no momento que escoite que xa non sona a alarma cortará a electricidade.

Unha vez realizado estes traballos irán ao **Centro de Coordinación** (conserxería) para poñerse a disposición do Xefe de Emerxencias.

#### **EQUIPO DE ALARMA E EVACUACIÓN:**

##### **Misións do Xefe de Equipo:**

- Dar a alarma na súa zona ou sector si non fora escoitada.
- Dirixe o fluxo de evacuación:

No caso dos situados no primeiro andar non permite baixar as escaleiras mentres non rematen a evacuación da planta baixa, ademais as escaleiras serán baixadas cara o fronte e pegados a parede.

Nos demais casos dirixe á saída para evitar atascos, seguindo a orde lóxica de que primeiro evacúan os mais próximos á saída.

- Controla os evacuados nos Puntos de Reunión.
- Informa ao Xefe de Intervención das incidencias.

##### **Misións do Supervisor:**

- Comproba que a súa zona queda baleira, informando ao Xefe do Equipo da situación da zona que controla.
- Colaborar co xefe de zona no control dos evacuados nos Puntos de Reunión.

### **XEFE DE INTERVENCIÓN:**

Despois de coordinar todo o proceso de evacuación se informa das incidencias nos Puntos de Reunión para comunicarlhas ao Xefe de Emerxencia quedando a súa disposición.

### **XEFE DE EMERXENCIAS:**

Despois de activar a evacuación do Centro desprazarase ao **Centro de Coordinación**, chamará ao 112 para informarlle da incidencia e mobilizar as axudas exteriores se fora necesario.

Esperará o informe do Xefe de Intervención e recibirá as axudas exteriores para informarlles das incidencias e pasarlle o mando da situación, quedando a súa disposición.

### **INSTRUCCIÓN de EVACUACIÓN**

1. Manter a calma.
2. Comezar a evacuación cando se de o sinal de alarma.
3. Obedecer instrucións do E.A.E.
4. Evacuar a zona en orde, sempre as aulas mais próximas ás escaleiras no primeiro lugar e as plantas inferiores antes que as superiores.
5. Realizar a evacuación en silencio.
6. Si a vía de evacuación está chea de fume, selar o acceso e esperar as axudas exteriores.
7. Si cando soa o sinal de evacuación non se está no seu lugar habitual, deberase unir ao primeiro grupo que se vexa e dar conta desa circunstancia no punto de reunión.
8. Se algún alumno precisa axuda por estar unha cadeira de rodas ou calquera outro problema que faga que non teña boa mobilidade o axudará o profesor que nese momento estea con el ou unha das coidadoras do centro. **Ver anexo VI**
9. Reunirse nos puntos marcados no patio, o persoal da cociña, en horario lectivo, evacuará ao punto marcado como 1ªA.
10. Os alumnos permanecerán nos **Puntos de Control** baixo a supervisión dos seus titores ou profesores responsables ata a orde de volta á normalidade ou a recollida (**CONTROLADA**) polos seus pais o titores legais.

## PROHIBICIÓNS durante a evacuación

1. Separarse do grupo evacuado.
2. Deixar ocos nas filas de evacuación.
3. Levar vultos ou similares.
4. Correr.
5. Empuxarse e atropelarse.
6. Deterse.
7. Retroceder por algo ou por alguén.
8. Abandonar os puntos de reunión ata nova orde.

## NORMAS XERAIS

1. En xeral, axudarse uns a outros.
2. Transportar aos impedidos dunha maneira eficaz.
3. Dirixir e axudar con especial atención ás persoas con problemas físicos ou intelectuais.
4. Comunicar ao E.A.E. as incidencias observadas na evacuación.
5. Parar e desconectar as máquinas que se estean utilizando.
6. Pechar as fiestras (o alumnado máis próximo a elas) e as portas da aula onde estamos.
7. Unha vez evacuada a planta o xefe a recorrerá e comprobará que non queda ninguén, despois ira ao punto de encontro a reunirse cos seus alumnos.
8. Unha vez cheguemos aos puntos de reunión os membros do E.A.E. preguntarán a cada profesor responsable das incidencias para despois informar ao Xefe de Emerxencia.

## RECREOS:

### Evacuación:

Se a alarma ocorre durante o recreo o alumnado deben dirixirse cara os puntos de encontro, os profesores/as que están de garda controlarán aos alumnos neses puntos mentres os profesores/as que están no interior do centro chegan.

O Xefe de intervención ou o Xefe Emerxencia distribuirán ao persoal que estean dispoñibles na zona administrativa para que supervisen o interior do centro co fin de comprobar que non queda ninguén no interior; unha vez terminada a supervisión acudirán aos puntos de encontro.

### **Confinamento:**

Todos os alumnos e o persoal do centro entrará no colexio indo a súa clase para proceder ao confinamento, os profesores de garda nos patios comprobarán, antes de entrar no colexio, que non queda ningún alumno/a no mesmo.

### **EVACUACIÓN FORA DO HORARIO LECTIVO:**

Fora do horario lectivo os usuarios das instalacións dirixiranse á saída asignada a súa zona, e unha vez no exterior irán aos puntos de reunión colocándose a partir do punto designado como 1ªA.



## Anexo V. Accións a emprender no caso dun confinamento

No caso dun confinamento xeral os alumnos, os profesores e o demais persoal permanecerá nas aulas ou habitación onde estean coas fiestras e portas pechadas na espera de instrucións.

Se o confinamento fora nunha alarma de evacuación e no momento desta un grupo, por atopar obstáculos nas rutas de saída, tivera que confinarse pechará a porta e colocarán unha sinal na fiestra, outra na porta e esperarán instrucións ou o rescate.



# CONTROL DE EVACUACIÓN

## CURSO ACADÉMICO 2021-2022

TITORÍA	AULA	CONTROL		OBSERVACIÓNS
		Están todos	Faltan	
1ºA	25			
1ºB	25			
1ºC	25			
2ºA	25			
2ºB	25			
2ºC	25			
3ºA	20			
3ºB	20			
3ºC	20			
3ºD	18			
4ºA	25			
4ºB	24			
4ºC	24			
5ºA	24			
5ºB	23			
5ºC	24			
6ºA	25			
6ºB	25			
6ºC	25			

Pontevedra \_\_\_\_\_ de \_\_\_\_\_ de 20\_\_\_\_

Asdo. \_\_\_\_\_



## **CURSO ACADÉMICO 2021-2022 – CEP CAMPOLONGO**

<b>Táboa de correspondencia planta baixa aulas co curso/clase plan de autoprotección</b>	
<b>Nº aula</b>	<b>Correspondencia planta baixa curso/ clase</b>
<i>Aula 1</i>	Salón de actos
<i>Aula 2</i>	Biblioteca
<i>Aula 4</i>	4º C
<i>Aula 5</i>	5º C
<i>Aula 6</i>	Música
<i>Aula 7</i>	1º B
<i>Aula 8</i>	PT/AL
<i>Aula 9</i>	Informática
<i>Aula 10</i>	2º B
<i>Aula 11</i>	1º C
<i>Aula 12</i>	1º A
<i>Aula 13</i>	2º C
<i>Aula 14</i>	2º A
V2	2 aulas de PT
<b>Táboa de correspondencia aulas planta 1º andar co curso/clase plan de autoprotección</b>	
<b>Nº aula</b>	<b>Correspondencia planta baixa curso/ clase</b>
Aula 15	3º A
Aula 16	Relixión
Aula 17	4º A
Aula 18	4º B
Aula 19	3º B
Aula 20	3º C
Aula 21	3º D
Aula 22	Baleira
Aula 23	AL
Aula 24	6º B
Aula 25	5º A
Aula 26	5º B
Aula 27	6º A
Aula 28	6º C