



PLAN DE EVACUACIÓN CEIP A LOMBA

Data Aprobación: 14/04/10

Data renovación: 29/05/18

Data de Renovación: 1/09/2022

Índice

<i>Índice</i>	2
1. O MEDIO	3
1.1 Identificación do centro.	3
1.2 Situación xeográfica.	3
1.3 Lindes.	3
1.4 O Recinto.	3
1.5 Accesos.	4
Acceso Principal.	4
Accesos Secundarios.	4
2. CATÁLOGO DE MEDIOS DISPOÑIBLES	4
2.1 Medios de extinción.	4
2.2 Sistema de aviso de alarma.	5
2.3 Equipos e material de 1ª intervención.	5
3. DISTRIBUCIÓN DE ESPAZOS NO EDIFICIO.	6
4. EVACUACIÓN	7
4.1 Finalidade	7
4.2 Obxectivos	7
4.3 Autoridade para ordenar a evacuación	7
5. NORMAS XERAIS DE EVACUACIÓN	8
5.1 Consideracións Xerais	8
5.2 Instrucións para os mestres/as	8
5.3 Instrucións para os alumnos/as	10
5.4 Prioridades na evacuación.	11
6. RUTAS DE EVACUACIÓN.	12
6.1 Punto de encontro	13
7. DOCUMENTO RESUMO PARA O PROFESORADO	13
<i>Anexo 1: Planos (ao final do documento)</i>	

1. O MEDIO

1.1 Identificación do centro.

Edificio situado na Lomba.
Rúa Xunqueira , s/n Vilagarcía de Arousa
Código Postal 36600
Teléfonos: 886151805
Teléfono-Fax: 886151811

1.2 Situación xeográfica.

O edificio de A Lomba atópase situado na rúa da Xunqueira s/n, no concello de Vilagarcía de Arousa.

O edificio do colexio está situado dentro dun recinto pechado xunto co colexio Arealonga, casas dos mestres/as, ximnasio e pavillón polideportivo.

1.3 Lindes.

Polo Oeste coas casas dos mestres e a Gardería Municipal.

Polo Norte cun pequeno parque.

Polo Leste coa rúa Xunqueira.

Polo Sur cos colexios Arealonga e Vagalume.

1.4 O Recinto.

Dentro do recinto escolar atópanse 3 vivendas de mestres/as, situadas ao oeste do Centro. Detrás destas casas está o pavillón polideportivo e a 50 metros aproximadamente deste hai un ximnasio cun baixo cuberto diante. Tanto o pavillón como o ximnasio compártense co colexio Arealonga.

Próxima ó colexio está a antiga casa do conserxe, empregada desde hai dous anos como aula de illamento e agora como casa da ANPA para actividades e reunións.

O patio do colexio está pechado por muro baixo e enreixados.

1.5 Accesos.

Acceso Principal.

O acceso principal ao recinto ten lugar por medio dun portalón de entrada con porta de corredor e unha pequena porta de acceso a peóns. Está situada rúa Xunqueira, ao Leste.

Esta entrada pola porta de corredeira ao recinto é a máis axeitada para o acceso dos vehículos dos servizos de emerxencia exteriores, ademais de ser o punto de acceso máis próximo á zona acordada como Punto de encontro.

Accesos Secundarios.

Ao lado esquerdo das casas dos mestres/as (norte), con acceso ao parque hai unha porta de dúas follas, de acceso peonil.

Ao lado do ximnasio, con acceso á rúa Xunqueira (oeste) hai unha pequena porta que serve de acceso ao alumnado para acceder aos autobuses.

O recinto ten outro portal de corredor e unha porta pequena que serve de acceso ao colexio Arealonga (Sur). É un acceso compartido e afastado de máis pero pódese considerar alternativo ao principal para o acceso dos servizos exteriores.

2. CATÁLOGO DE MEDIOS DISPOÑIBLES

2.1 Medios de extinción.

O Ceip A Lomba conta con un total de 18 extintores, coas seguintes características:

6 kg polvo ABC (+- 2%) 21 A 113B C
Axente propulsor nitróxeno N2
Temperatura límite -30°C e +60°C (vida útil 20 anos)

Están situados do seguinte xeito:

- Planta 0: 4.
- Planta 1: 4.
- Planta 2: 4
- Conserxería 1.
- Cociña 2.
- Pasillo infantil 3.

En canto ás bocas de incendio, están equipadas con mangueras semirríxidas BIE - 25 de 20 m. Hai dúas en cada planta.

2.2 Sistema de aviso de alarma.

Hai 6 pulsadores de alarma: dous en cada planta.

2.3 Equipos e material de 1ª intervención.

A sala de primeiros auxilios sitúase na planta baixa, no corredor do equipo directivo e sala de mestres. Tamén hai un botiquín no baño da planta baixa. Na conserxería podemos atopar tamén unha caixa de emerxencias.

Material do armario-botiquín:

- Auga osixenada.
- Solución fisiológica en monodose.
- Guantes de látex, vinilo e nitrilo.
- Tiritas.
- Máscaras cirúrxicas infantís e de adulto.
- Algodón.
- Alcohol.
- Gasas.
- Esparadrapo.
- Termómetro dixital.
- Compresas.
- Bastonciños.
- Arnidol.

No primeiro e segundo andar hai uns armarios-botiquíns con máscaras cirúrxicas para nenos e adultos e un termómetro dixital.

En canto ao cadro eléctrico principal, está na conserxería (planta 0), dende o que se corta o suministro a todo o edificio.

Os contadores da luz están no exterior dunha das casas dos mestres.

Na 3ª porta á dereita da porta principal hai un alxibe de tres metros cúbicos de capacidade, que contén auga por si falla a luz e non chega a auga.

3. DISTRIBUCIÓN DE ESPAZOS NO EDIFICIO.

PLANTA 0	
INFANTIL 3 anos	2 Unidades (A e B).
INFANTIL 4 anos	2 Unidades (A e B).
INFANTIL 5 anos	2 Unidades (A e B).

Tamén está o comedor no que comen 202 comensales, cociña, conserxería, secretaría, dirección, orientación, xefatura de estudos, sala de profesores/as, dous almacéns e baño .

Os depósitos de propano están enfrente da cociña.

PLANTA 1	
1º PRIMARIA	2 Unidades (A e B).
2º PRIMARIA	2 Unidades (A e B).
3º PRIMARIA	2 Unidades (A e B)
Aula de audición e linguaxe	
Aula de pedagogía terapéutica	
Aula de informática	
Biblioteca	
Aula de usos múltiples (anexa á biblioteca)	
Aula de música	
Dous cartos de baño	

PLANTA 2	
4º PRIMARIA	2 Unidades (A e B).
5º PRIMARIA	2 Unidades (A e B)
6º PRIMARIA	2 Unidades (A e B)

Aula de alternativa a relixión
Aula de acollida
Ximnasio
Dous cartos de baño

4. EVACUACIÓN

4.1 Finalidade

O Plan de evacuación garante o traslado, sen danos, de alumnado e persoal en xeral desde un sector perigoso ata unha zona de reunión segura.

4.2 Obxectivos

- Coñecer, por parte de todo o persoal docente e traballadores/as en xeral, o edificio, as rutas de evacuación e as zonas de reunión establecidas para o Centro.
- Garantir o funcionamento dos medios de evacuación.
- Actuar con prontitude e orde unha vez coñecida a decisión de evacuar o Centro.

4.3 Autoridade para ordenar a evacuación

A persoa que decide a evacuación, neste caso o DIRECTOR, será a máxima autoridade do Centro Escolar.

RESPONSABLE DA APLICACIÓN DO PLAN		
POSTO NA EMERXENCIA	PERSOA	CARGO
XEFE DE EMERXENCIAS	M ^a Jesús Montáns Bugallo	Directora
SUPLENTE	Mónica Alba Sánchez	Xefa de Estudos

5. NORMAS XERAIS DE EVACUACIÓN

A continuación descríbense as Normas Xerais de evacuación, que han de ser compartidas co alumnado, a fin de evitar improvisacións. O bo resultado da evacuación radica na completa coordinación e colaboración de todos o profesorado e alumnado, tanto na súa planificación, como na súa realización.

5.1 Consideracións Xeráis

- α) Débese determinar de que tipo de emerxencia se trata: lume, inundación, terremoto, etc.
- β) Considerarase situación de emerxencia aquel tipo de risco que poida xustificar a evacuación rápida do edificio.
- χ) O tempo máximo para a evacuación do edificio debe ser de 10 minutos. O tempo máximo para a evacuación de cada planta debe de ser de 3 minutos.
- δ) A sinal de evacuación será o timbre intermitente durante medio minuto.

e) O conserxe, á sinal de evacuación, abrirá cara o exterior todas as portas de depósito sinaladas: as que constitúen a conexión das vías de evacuación establecidas co exterior do edificio .

5.2 Instrucións para os mestres/as

- a)** A Dirección do Centro debe nomear a un/unha Coordinador/a Xeral e a un/unha suplente, que asumirán toda a responsabilidade da evacuación e coordinarán as operacións da mesma.
- b)** O/a Coordinador/a Xeral designará en cada planta a un/unha Coordinador/a, que se responsabilizará das accións que se realicen nela e comprobará que se efectúa unha evacuación total da mesma.
- c)** Ante a posibilidade dunha evacuación, o/a Coordinador/A Xeral e os/as Coordinadores/AS de planta deberán elaborar un plan alternativo a seguir, de acordo coas características arquitectónicas do Centro, e prever todas as incidencias da operación, así como establecer as zonas de concentración dos alumnos/as e as saídas que se van a utilizar.

- d)** Se na evacuación se invaden zonas alleas ao Centro, deberanse tomar as precaucións oportunas, sobre todo en canto ao tráfico.
- e)** Cada profesor/a será o responsable dos movementos dos/as seus/súas alumnos/as ao seu cargo.
- f)** Cada profesor/a organizará a estratexia do seu grupo, encargando a algúns alumnos/as a realización de funcións concretas como pechar xanelas, contar aos compañeiros/as, etc.
- g)** En situacións de ameaza de bomba, deixar portas e xanelas abertas.
- h)** Cando se desaloxaron a todos/as os/as alumnos/as, cada profesor/a comprobará que as aulas e recintos que teñen asignadas quedan baleiros, deixando as xanelas e as portas pechadas, comprobando que ningún alumno/a queda nos servizos e locais anexos.
- i)** Designarase a unha ou varias persoas, que se responsabilicen de desconectar, despois de soar o sinal de alarma, as instalacións de gas e electricidade.
- j)** Designarase a unha persoa para a evacuación das persoas de mobilidade reducida.
- k)** Ante a posibilidade dunha evacuación, a Dirección do Centro informará os pais/nais do alumnado da realización destas actividades.
- l)** Os/as profesores/as informarán aos seus alumnos/as dos pormenores e obxectivos, así como das instrucións a seguir en caso de evacuación.
- m)** A Dirección do Centro difundirá a potencial vulnerabilidade do Centro entre os profesorado, alumnado/nais e persoal auxiliar, para que se estea en posición de alerta ante a posibilidade dunha emerxencia real.
- n)** Hase de establecer un sinal de alarma audible en todas as zonas do Centro, que ha de ser potente e diferenciada doutros sinais acústicos; e en todo caso os sinais de alarma han de ser coñecidas por todos os usuarios do centro.
- o)** Este sistema de alarma debe posuír unha solución alternativa, ante un posible fallo da mesma.
- p)** Para a evacuación do Centro, primeiro evacuarase a planta 0 e a planta 1, mentres tanto os ocupantes da planta 2 superior iranse aproximando cara ás escaleiras, e non descenderán ata que se evacuou a planta inferior. Os grupos irán evacuando a planta desde os máis próximos ás escaleiras até os máis afastados.
- q)** Non retroceder ou ir en contra do fluxo de evacuación, para non entorpecer a evacuación.
- r)** Si existise fume abundante, avanzar agachados e pegados á parede, cubrindo a boca e nariz.

s) Non se utilizarán os elevadores, para a evacuación das persoas. Tampouco se abrirán xanelas ou portas, que en caso de incendio poderían favorecer a propagación das chamas.

t) Os profesores/as orientarán aos alumnos/as na dirección de saída previamente establecida.

u) O persoal do Centro procurará non incorrer en comportamentos de precipitación ou de nerviosismo. Unha vez desaloxado o edificio, os profesores/as nas zonas de concentración farán un recuento dos alumnos ao seu cargo.

v) Unha vez finalizada a situación de risco, os/as responsables da evacuación inspeccionarán o Centro co fin de detectar anomalías e danos. Posteriormente, redactarase un informe polo Director do Centro.

5.3 Instrucións para os alumnos/as

a) O alumnado deben seguir sempre as indicacións do seu profesor e en ningún caso deberán seguir iniciativas propias.

b) Os alumnos/as que reciban funcións concretas do seu profesor deberán responsabilizarse no seu cumprimento.

c) Os alumnos/as non recollerán obxectos persoais, co fin de evitar obstáculos e demoras.

d) Os alumnos/as que se atopen nos aseos ou en locais anexos, ao soar a alarma, deberán incorporarse rapidamente ao seu grupo. Si se atoparan nunha planta distinta, incorporaranse ao grupo máis próximo, e xa no exterior, buscará ao seu grupo e incorporaranse ao mesmo comunicándollos ao seu profesor.

e) Todos os movementos realizaranse con rapidez e con orde, nunca correndo, nin empuxando ou atropelando aos demais, e sempre pola dereita.

f) Ninguén debe deterse xunto ás portas de saída.

g) Os alumnos deberán evacuar o Centro en silencio, con orde, evitando atropelos e axudando aos que teñan dificultades ou sufran caídas.

h) Na evacuación deberase respectar o mobiliario e o equipamento escolar.

i) No caso de que nas vías de evacuación haxa algún obstáculo que dificulte a saída, será apartado polos alumnos/as.

j) En ningún caso, o alumno/a deberá volver atrás, sexa cal fora o pretexto.

k) En todos os casos os grupos permanecerán unidos, non se disgregarán e concentraranse no lugar exterior previamente establecido, co fin de facilitar ao profesor o control do grupo.

l) No caso de afundimento ou explosión, si houbera que atravesar algunhas salas, camiñárase preto das paredes, pola dereita, nunca por medio das mesmas.

m) No caso de atravesar zonas cheas de fume, deberanse protexer as vías respiratorias con panos mollados.

n) Si a intensidade do fume é alta, evitarase pasar polas devanditas zonas.

o) No caso de fume moi intenso en corredores e escaleiras, o grupo ten que permanecer na clase, pechar as portas e xanelas, colocar trapos mollados nas xuntas das portas, para evitar a entrada de fume.

p) A través das xanelas chamarase a atención do exterior.

5.4 Prioridades na evacuación.

Na evacuación darase prioridade, ao alumnos que non poden valerse en por si.. Neste caso, os alumnos/as do centro con mobilidade reducida serán auxiliados por dous profesores/as, e terán prioridade na evacuación.

6. RUTAS DE EVACUACIÓN.

ORDEN DE EVACUACIÓN POR PLANTAS	ESTANCIAS EVACUADAS	PRIORIDADES DE EVACUACIÓN (*)	RUTA DE EVACUACIÓN
PLANTA 0	Aulas: 6 aulas de infantil.	Os máis novos primeiro.	A través de Saida De Planta 0 exclusiva de infantil (ver plano).
	Outros: Comedor	Nun só grupo.	A través de Saida De Planta 0 próxima a Secretaría (ver plano).
PLANTA 1	Aulas: Primeiro A Primeiro B Segundo A	Nun só grupo.	Fase 1: unha vez agrupados, aproximaránse á escaleira e esperarán a orde de descenso do responsable de planta. Fase 2: Descenden a escaleira 1 e saén a traves da Saida De Planta 0 próxima a Secretaría (ver plano).
	Aulas: Terceiro A Terceiro B Segundo B	Nun só grupo.	Fase 1: unha vez agrupados, aproximaránse á escaleira e esperarán a orde de descenso do responsable de planta. Fase 2: Descenden a escaleira 2 e saén a traves da Saida De Planta 0 próxima a Secretaría (ver plano).
PLANTA 2	Aulas: Sexto A Sexto B Quinto A	Nun só grupo.	Fase 1: unha vez agrupados, aproximaránse á escaleira e esperarán a orde de descenso do responsable de planta. Fase 2: Descenden a escaleira 1 e saén a traves da Saida De Planta 0 próxima a Secretaría (ver plano).
	Aulas: Quinto B Cuarto A Cuarto B	Nun só grupo.	Fase 1: unha vez agrupados, aproximaránse á escaleira e esperarán a orde de descenso do responsable de planta. Fase 2: Descenden a escaleira 2 e saén a traves da Saida De Planta 0 próxima a Secretaría (ver plano).

(*) A orde estricta (planta 0, planta 1, planta 2) romperase cando se detecte un risco específico nunha ubicación determinada. Nese caso, os primeiros en deixar o edificio serán os que pertencen á planta afectada.

En caso de incendio, a orde de evacuación será: primeiro a planta afectada, logo as superiores.

()** O descenso dende as plantas superiores terá lugar cando as inmediatamente inferiores estean sen alumnos.

6.1 Punto de encontro

O punto de encontro designado é o patio de recreo, na zona máis alonxada do edificio. Este patio atópase directamente en fronte das saídas de emerxencia. É un espazo suficientemente amplo e permite o acceso inmediato dende a rúa Xunqueira aos servizos exteriores.

Como espazo alternativo, óptase polo espazo aberto existente no campo de fútbol o carón do pavillón.

7. Documento/resumo para o profesorado ante o simulacro:

Dúas veces ao longo do curso realizarase un simulacro de evacuación. Ao profesorado remitirase un documento coas pautas xerais de evacuación.

INSTRUCCIÓN:

- Coordinadora Xeral: M^a Jesús Montáns (directora)
- Coordinadora Planta 0: Rosa (administrativa)
- Coordinador/a Planta 1: MESTRE QUE ESTEA EN **1ºB**
- Coordinador/a Planta 2: MESTRE QUE ESTEA EN **5ºB**
- Responsable baños planta 1: Araceli (desde aula PT)
- Responsable baños planta 2: Tere V. (desde aula de relixión)

Durante medio minuto soará o timbre intermitente, a conserxe abrirá as portas e apagará electricidade e gas, ahí comeza a contar o tempo.

Unha vez escoitada a alarma cada mestre/-a organizará ao seu grupo poñendo en ringleira para saíren da aula.

O RESPONSABLE DE PLANTA REVISARÁ QUE NON QUEDE NINGUÉN POLO CORREDOR, NIN QUEDEN PORTAS ABERTAS; E DEIXARÁ UNHA PAPELEIRA DIANTE DA PORTA COMO SINAL DE QUE A AULA ESTÁ REVISADA

ORDE DE EVACUACIÓN

PLANTA 0

- **AULAS EI:** De 3 anos a 5 anos (3A, 3B, 4A...) pola saída exclusiva de EI (ver plano).
- **COCIÑA:** pola saída da porta do bus.
- **ALUMNADO QUE ESTEA NO COMEDOR (de ser o caso):** pola saída da porta do bus,
- **ADMINISTRACIÓN e CONSERXERÍA:** pola saída próxima á Secretaría.

PLANTA 1

Esperarán orde de descenso do responsable da planta. Saídas (ver plano):

- **2ªA, 2ªB, 1ªA:** descenden pola ESCALEIRA 1 (**escaleira lateral**) e saen a través da saída próxima a Secretaría (**porta dereita**).
- **3ªA, 3ªB, 1ªB:** descenden pola ESCALEIRA 2 (**escaleira central**) e saen a través da saída próxima a Secretaría (**porta esquerda**).
- **AULAS PT, AL, INFORMÁTICA:** descenden a **continuación de 2ªA (escaleira lateral)** e unha vez fóra o alumnado incorpórase no seu grupo.
- **BIBLIOTECA:** descenden a **continuación de 1ªB (escaleira central)** e incorpóranse ao seu grupo.
- **AULA DE MÚSICA:** descenden a **continuación dos que estean na biblioteca** (ou de 1ªB se non hai ninguén na biblioteca) e incorpóranse ao seu grupo.

O/A responsable de planta revisará que non quede ninguén polo corredor, nin queden portas abertas.

PLANTA 2

Esperarán orde de descenso do responsable da planta. Saídas (ver plano):

- **6ªA, 6ªB, 5ªA:** descenden pola ESCALEIRA 1 (**escaleira lateral**) e saen a través da saída próxima a Secretaría (**porta dereita**).
- **4ªB, 4ªA, 5ªB, ximnasio (se é o caso), :** descenden pola ESCALEIRA 2 (**escaleira central**) e saen a través da saída próxima a Secretaría (**porta esquerda**).
- **AULAS RELIXIÓN, PROA:** descenden a **continuación de 5ªA (escaleira lateral)** e unha vez fóra o alumnado incorpórase no seu grupo.
- **XIMNASIO:** descende a **continuación de 5ªB (escaleira central)** e incorpóranse ao seu grupo.

O/A responsable de planta revisará que non quede ninguén polo corredor, nin queden portas abertas.

IMPORTANTE

- **A orde estricta** é: planta 0, planta1, planta 2.
 - Os descensos faranse **sempre pola parte dereita** das escaleiras.
 - O descenso das plantas superiores realizarase cando as inferiores estean baleiras. Esperarase a orde do Coordinador de Planta.
 - O **PUNTO DE ENCONTRO** é o patio de recreo na zona máis alonxada do edificio. Colocarase segundo a orde das filas de entrada ao colexio, pero da metade (HORIZONTAL) do campo para atrás.
 - O **alumnado que se atope fóra do seu grupo-aula** incorporarase no punto de encontro ao seu grupo de referencia para o reconto.
 - O **profesorado que no momento se atope na aula, será o encargado dese grupo**. Terá que pechar ventás e a porta da aula.
 - Os **mestres/-as de garda axudarán na evacuación nas portas de saída e axudarán nas escaleiras en caso de que haxa nen@s de infantil baixando desde o ximnasio**.
 - **Se algún grupo se atopase no pavillón** irá ao punto de encontro e porase no lugar correspondente.
 - **As coidadoras** irán ao punto de encontro coa clase na que estean nese momento.
 - **Non se utilizarán os elevadores** na evacuación.
 - O alumnado **non recollerá obxectos persoais**.
- Plan de Evacuación estará colgado na páxina web do Centro.

PLAN DE EVACUACIÓN CENTRO ANEXO

Índice :

1. O MEDIO	17
1.1 Identificación do centro.....	17
1.2 Situación xeográfica.....	17
1.3 Lindes.....	17
1.4 O Recinto.....	17
1.5 Accesos.....	19
Acceso Principal.....	19
Accesos Secundarios.....	19
2. CATÁLOGO DE MEDIOS DISPOÑIBLES	19
2.1 Medios de extinción.....	19
2.2 Sistema de aviso de alarma.....	20
2.3 Equipos e material de 1ª intervención.....	20
3. DISTRIBUCIÓN DE ESPAZOS NO EDIFICIO.....	21
4. EVACUACIÓN	22
4.1 Finalidade.....	22
4.2 Obxectivos.....	22
4.3 Autoridade para ordenar a evacuación	22
5. NORMAS XERAIS DE EVACUACIÓN	23
5.1 Consideracións Xerais.....	23
5.2 Instrucións para os mestres/as.....	23
5.3 Instrucións para os alumnos/as.....	25
5.4 Prioridades na evacuación.....	27
6. RUTAS DE EVACUACIÓN.....	27

6.1 Punto de encontro.....	29
7. Documento resumo para o profesorado.....	29
Anexo 1: Planos (Edificio Lomba e Anexo)	32

1. O MEDIO

1.1 Identificación do centro.

Situación do edificio:

Xardíns do Doutor Fleming S/N

36600, Vilagarcía de Arousa

Telf. 886 151 847

Fax 886 151 848

Mail: ceip.alomba@edu.xunta.es

1.2 Situación xeográfica.

O edificio Anexo á Lomba está situado a carón dos xardíns do Doutor Fleming, no concello de Vilagarcía de Arousa.

O edificio consta de dúas plantas e está situado a carón do CEE por una banda e o IES Castro Aobre.

1.3 Lindes.

Polo Oeste cos Xardíns do Doutor Fleming

Polo Norte co aparcadoiro disuasorio da rúa Marxión

Polo Leste coas pistas de atletismo do IES Castro Aobre

Polo Sur coa Casa da Xuventude do concello.

1.4 O Recinto.

Dentro do recinto escolar atópase un patio cuberto para ed. Infantil e un patio descuberto para ed. Primaria.

O patio do colexio está pechado por un muro enreixado.

1.5 Accesos.

Acceso Principal.

O acceso principal do recinto ten lugar a través dunha porta de dúas follas á que se accede, pola parte dianteira, a través dos xardíns do Dr. Fleming .

Accesos Secundarios.

Ao lado esquerdo do centro hai un acceso por onde entran os rapaces.

2. CATÁLOGO DE MEDIOS DISPOÑIBLES

2.1 Medios de extinción.

O Ceip anexo á Lomba conta con un total de 6 extintores, coas seguintes características:

6 kg polvo ABC (+- 2%) 21 A 113B C

Axente propulsor nitróxeno N2

Temperatura límite -30°C e +60°C (vida útil 20 anos)

Están situados do seguinte xeito:

- Nivel Baixo: 3
- Planta 1: 3

2.2 Sistema de aviso de alarma.

O medio de aviso é o mesmo timbre do colexio.

2.3 Equipos e material de 1ª intervención.

Os botiquíns de primeiros auxilios atópanse na conserxería (nivel baixo) e a carón da sala de Mestres (primeiro andar).

Conteñen o seguinte material:

- Auga osixenada.
- Solución fisiológica.
- Guantes de látex, vinilo e nitrilo.
- Tiritas.
- Algodón.
- Alcohol.
- Gasas.
- Esparadrapo.
- Termómetro.
- Compresas.
- Bastonciños.
- Máscaras infantís e de adulto.

En canto ao cadro eléctrico principal e contadores de luz están distribuídos nas dúas plantas: unha no nivel baixo no cuarto do consexo e outra no corredor primeiro andar.

Os depósitos de propano están no CEE co que se comparte a calefacción.

3. DISTRIBUCIÓN DE ESPAZOS NO EDIFICIO.

NIVEL BAIXO	
INFANTIL 3 anos	1 unidade
INFANTIL 4 anos	1 unidade
INFANTIL 5 anos	1 unidade
Aula de inglés	1 unidade
Aula de música- psicomotricidade	1 unidade
Aseos	2 unidades
Despacho	1 unidade
Aula TICs	1 unidade

PLANTA 1	
1º PRIMARIA	1 unidade
2º PRIMARIA	1 unidade
3º PRIMARIA	1 unidade
4º PRIMARIA	1 unidade
5º PRIMARIA	1 unidade
6º PRIMARIA	1 unidade
Aseos	2 para alumnado e 1 para mestres
Sala de mestres	1 unidade
Sala de fotocopias	1 unidade
Biblioteca	1 unidade
Aula de PT e AL	1 unidade

4. EVACUACIÓN

4.1 Finalidade

O Plan de evacuación garante o traslado, sen danos, de alumnado e persoal en xeral desde un sector perigoso até unha zona de reunión segura.

4.2 Obxectivos

- Coñecer, por parte de todo o persoal docente e traballadores/as en xeral, o edificio, as rutas de evacuación e as zonas de reunión establecidas para o Centro.
- Garantir o funcionamento dos medios de evacuación.
- Actuar con prontitude e orde unha vez coñecida a decisión de evacuar o Centro.

4.3 Autoridade para ordenar a evacuación

A persoa que decide a evacuación, neste caso a xefa de estudos, será a máxima autoridade do Centro Escolar.

RESPONSABLE DA APLICACIÓN DO PLAN		
POSTO NA EMERXENCIA	PERSOA	CARGO
XEFE DE EMERXENCIAS	M ^a Dolores Sánchez García	XEFA DE ESTUDOS
SUPLENTE	Mónica Monteagudo Mouriño	MESTRA DE INGLÉS

5. NORMAS XERAIS DE EVACUACIÓN

A continuación descríbense as Normas Xerais de evacuación, que han de ser compartidas co alumnado, a fin de evitar improvisacións. O bo resultado da evacuación radica na completa coordinación e colaboración de todos os profesores e alumnos, tanto na súa planificación, como na súa realización.

5.1 Consideracións Xerais

- Débese determinar de que tipo de emerxencia se trata: Lume, inundación, terremoto, etc.
- Considerarase situación de emerxencia aquel tipo de risco que poida xustificar a evacuación rápida do edificio.
- O tempo máximo para a evacuación do edificio debe ser de 10 minutos. O tempo máximo para a evacuación de cada planta debe de ser de 3 minutos.
- A sinal de evacuación será o timbre intermitente durante medio minuto.

O conserxe, á sinal de evacuación, abrirá cara o exterior todas as portas para proceder á evacuación.

5.2 Instrucións para os Mestres/as

- a) A Dirección do Centro debe nomear a un Coordinador/a Xeral e a un/unha suplente, que asumirán toda a responsabilidade da evacuación e coordinarán as operacións da mesma.
- b) O Coordinador Xeral designará en cada planta a un Coordinador/a, que se responsabilizará das accións que se realicen nela e comprobará que se efectúa unha evacuación total da mesma.

c) Ante a posibilidade dunha evacuación, o Coordinador/a Xeral e os Coordinadores/as de planta deberán elaborar un plan alternativo a seguir, de acordo coas características arquitectónicas do Centro, e prever todas as incidencias da operación, así como establecer as zonas de concentración dos alumnos e as saídas que se van a utilizar.

d) Se na evacuación se invaden zonas alleas ao Centro, deberanse tomar as precaucións oportunas, sobre todo en canto ao tráfico.

e) Cada profesor/a será o responsable dos movementos dos seus alumnos ao seu cargo.

f) Cada profesor/a organizará a estratexia do seu grupo, encargando a algúns alumnos/as a realización de funcións concretas como pechar xanelas, contar aos alumnos, etc.

g) En situacións de ameaza de bomba, deixe portas e xanelas abertas.

h) Cando se desaloxaron a todos os alumnos/as, cada profesor/a comprobará que as aulas e recintos que teñen asignadas quedan baleiros, deixando as xanelas e as portas pechadas, comprobando que ningún alumno/a queda nos servizos e locais anexos.

i) Designarase a unha ou varias persoas, que se responsabilicen de desconectar, despois de soar o sinal de alarma, as instalacións de gas e electricidade.

j) Designarase a unha persoa para a evacuación das persoas de mobilidade reducida (mestre de garda)

k) Ante a posibilidade dunha evacuación, a Dirección do Centro informará aos pais/nais do alumnado sobre a realización destas actividades.

l) Os profesores informarán aos seus alumnos/as dos pormenores e obxectivos, así como das instrucións a seguir en caso de evacuación.

m) A Dirección do Centro difundirá a potencial vulnerabilidade do Centro entre os profesorado, alumnado, pais/nai e persoal auxiliar, para que se estea en posición de alerta ante a posibilidade dunha emerxencia real.

n) Hase de establecer un sinal de alarma audible en todas as zonas do Centro, que ha de ser potente e diferenciada doutros sinais acústicos; e en todo caso os sinais de alarma han de ser coñecidas por todos os usuarios do centro.

- o)** Este sistema de alarma debe posuír unha solución alternativa, ante un posible fallo da mesma.

- p)** Para a evacuación do Centro, primeiro evacuarase o nivel baixo e despois o primeiro andar. Os grupos irán evacuando a planta desde os máis próximos ás escaleiras até os máis afastados.

- q)** Non retroceder ou ir en contra do fluxo de evacuación, para non entorpecer a evacuación. Circular sempre pola dereita.

- r)** Si existise fume abundante, avanzar agachados e pegados á parede, cubrindo a boca e nariz.

- s)** Non se abrirán xanelas ou portas, que en caso de incendio poderían favorecer a propagación das chamas.

- t)** Os profesores/as orientarán aos alumnos/as na dirección de saída previamente establecida.

- u)** O persoal do Centro procurará non incorrer en comportamentos de precipitación ou de nerviosismo. Unha vez desaloxado o edificio, os profesores/as nas zonas de concentración farán un recuento dos alumnos/as ao seu cargo.

- v)** Unha vez finalizada a situación de risco, os/as responsables da evacuación inspeccionarán o Centro co fin de detectar anomalías e danos. Posteriormente, redactarase un informe polo Director do Centro.

5.3 Instruccións para os Alumnos/as

- a)** Os alumnos/as deben seguir sempre as indicacións do seu profesor/a e en ningún caso deberán seguir iniciativas propias.

- b)** Os alumnos/as que reciban funcións concretas do seu profesor deberán responsabilizarse no seu cumprimento.

- c)** Os alumnos/as non recollerán obxectos persoais, co fin de evitar obstáculos e demoras.
- d)** Os alumnos/as que se atopen nos aseos ou en locais anexos, ao soar a alarma, deberán incorporarse rapidamente ao seu grupo. Si se atoparan nunha planta distinta, incorporaranse ao grupo máis próximo, e xa no exterior, buscará ao seu grupo e incorporaranse ao mesmo comunicándollo ao seu profesor/a.
- e)** Todos os movementos realizaranse con rapidez e con orde, nunca correndo, nin empuxando ou atropelando aos demais.
- f)** Ninguén debe deterse xunto ás portas de saída.
- g)** Os alumnos/as deberán evacuar o Centro en silencio, con orde, evitando atropelos e axudando aos que teñan dificultades ou sufran caídas.
- h)** Na evacuación deberase respectar o mobiliario e o equipamento escolar.
- i)** No caso de que nas vías de evacuación haxa algún obstáculo que dificulte a saída, será apartado polos alumnos/as.
- j)** En ningún caso, o alumno/a deberá volver atrás, sexa cal fora o pretexto.
- k)** En todos os casos os grupos permanecerán unidos, non se disgregarán e concentraranse no lugar exterior previamente establecido, co fin de facilitar ao profesor/a o control do grupo.
- l)** No caso de afundimento ou explosión, si houbera que atravesar algunhas salas, camiñaranse preto das paredes, nunca por medio das mesmas. Sempre pola dereita.
- m)** No caso de atravesar zonas cheas de fume, deberanse protexer as vías respiratorias con panos mollados.
- n)** Si a intensidade do fume é alta, evítase pasar polas devanditas zonas.
- o)** No caso de fume moi intenso en corredores e escaleiras, o grupo ten que permanecer na clase, pechar as portas e xanelas, colocar trapos mollados nas xuntas das portas, para evitar a entrada de fume.
- p)** A través das xanelas chamarase a atención do exterior.

5.4 Prioridades na evacuación.

Na evacuación darase prioridade, ao alumnado que non poden valerse en por si. Neste caso, os alumnos do Centro con mobilidade reducida serán auxiliados polos profesores/as de garda, e terán prioridade na evacuación.

6. Rutas de evacuación

ORDE DE EVACUACIÓN POR PLANTAS	ESTANCIAS EVACUADAS	PRIORIDADES DE EVACUACIÓN (*)	RUTA DE EVACUACIÓN
PLANTA 0	AULAS: 3 aulas de infantil	Os máis novos primeiro (3, 4 e 5 anos)	A través do acceso secundario, pola porta da esquerda.
		O alumnado de 5 anos	A través do acceso secundario, pola porta da dereita.
	Aula de música/psicomotricidade		A través do acceso secundario, pola porta da esquerda.
	Aula de inglés		A través do acceso secundario, pola porta da dereita.
	Aula TICs		A través do acceso secundario, pola porta da dereita.
	Aula despacho		A través do acceso secundario, pola porta da dereita.
			Fase 1: unha vez

PLANTA 1	AULAS 1º, 2º e 3º	Nun so grupo	agrupados, aproximarans e á escaleira B e esperarán a orde de descenso do responsable de planta. Fase 2: Descenden a escaleira B e saen a través da saída secundaria pola porta esquerda.
	AULAS 4º, 5º e 6º	Nun so grupo	Fase 1: unha vez agrupados, aproximarans e á escaleira B e esperarán a orde de descenso do responsable de planta. Fase 2: Descenden a escaleira B e saen a través da saída secundaria pola porta dereita.

(*) A orde estricta de saída romperanse cando se detecte un risco específico nunha ubicación detrerminada. Nese caso, os primeiros en deixar o edificio serán os/a que pertenzan á planta afectada.

En caso de incendio a orde de evacuación será: primeiro a planta afectada, logo a superior.

(**) O descenso desde o andar superior terá lugar cando a planta Baixa estea sen alumnado.

6.1 Punto de encontro

O punto de encontro designado é o patio do recreo, na zona máis alonxada do edificio. Este patio atópase directamente en fronte das saídas de emerxencia. É un espazo suficientemente amplo e permite o acceso inmediato dos medios de emerxencia.

NIVEL BAIXO

- Os alumnos/as sairán en ringleira, dando prioridade aos de infantil (por orde de proximidade á porta).
- Os que estean na aula de psicomotricidade_música, aula TICs ou inglés sairán despois dos de infantil.
- Asignarase un encargado/a que revisará os baños, portas e ventas para que non quede ninguén dentro e quede todo pechado.
- Os demais mestres/as acompañarán ao alumnado ata a saída.

PRIMEIRO ANDAR

- Os cursos de 1º, 2º e 3º, biblioteca (de ser o caso) e aula de PT/AL baixarán pola escaleira B, así como o alumnado que se atope mesa zona.
- O alumnado de 4º, 5º e 6º (por ese orde) baixarán pola escaleira A, así como todo o alumnado que se atope mesa zona.
- O último neno ou nena en sair debe pechar ventás e porta da aula.
- O alumnado desfilará en silencio, en fila pola dereita da escalera e manterán a orde ata o fondo do patio permanecendo en fila ao chegar alí e co mestre/a que lles acompaña para facer o reconto. Avisarlles que non deben espallarse polo patio.
- Lembrarlles que non deben parar a recoller, voltar á súa aula ou coller nada en canto soe o timbre. Fan a ringleira dentro da aula e agardan a súa quenda para baixar.

7. Documento resumo para o profesorado antes do simulacro

Dúas veces ao longo do curso realizarase un simulacro de evacuación. Ao profesorado remitirase un documento coas pautas xerais de evacuación.

Responsables da evacuación:

- Xefatura de estudos
- Mónica Monteagudo (suplente), mestra de inglés.

FASE 0

O conserxe fará soar o timbre de maneira intermitente durante medio minuto.

Abrirá as portas de evacuación esquerda e dereita, no espacio de gradas de saída ao patio.

FASE 1

Planta baixa:

Os mestres de garda irán á planta baixa para axudar na evacuación.

Á esquerda:

Unha vez escoitada a alarma, cada mestre organizará ao seu grupo, poranse en ringleira para saír da aula e o mestre/a de cada aula comprobará que as ventás estean cerradas e ao saír, que a porta quede pechada.

Orde de saída: 4ª infantil, 5º infantil e aula de música. Saen pola porta esquerda da zona de gradas ao patio.

Colocaranse en ringleira ao fondo do patio e o mestre//as para comprobar que non falte ningún.

Un mestre/a de garda axudarán na saída dos grupos (ou do alumnado de mobilidade reducida) e revisará que todas as ventás e portas estean pechadas e se hai algún alumno no baño que se incorpore a unha das ringleiras máis pretas para evacuar a zona.

Á dereita:

Unha vez escoitada a alarma, cada mestre organizará ao seu grupo, poranse en ringleira para saír da aula e o mestre de cada aula comprobará que as ventás estean pechadas e ao saír, que a porta quede pechada.

Orde de saída: 6º infantil, aula inglés, aula TIC e despacho xefatura.

Saída pola porta dereita, en zona de gradas de saída ao patio.

Colocaranse en ringleira. Ao fondo do patio e o mestre recontará aos seus alumnos para comprobar que non falta ningún.

Un mestre de garda axudará na saída dos grupos de ed. infantil e revisará que todas as ventás e as portas están, pechadas e se hai algún alumno/a no baño que se incorpore a unha das ringleiras máis pretas para evacuar a zona.

FASE 2

Á esquerda:

Unha vez escoitada a alarma, cada mestre/a organizará ao seu grupo, poranse en ringleira para saír da aula e o mestre de cada aula comprobará que as ventás estean pechadas e ao saír, que a porta quede pechada.

Orde de saída: aula PT, biblioteca, 2º, 3º e 1º.

O mestre/a que estea na aula de 1º comprobará que todas as aulas da súa zona teñan as ventás e as portas pechadas e que non quede ninguén nin en clase nin no

baño da súa zona (en caso de haber algún neno/a só nestas dependencias incorporárase á ringleira que teña máis preto).

Baixarán pola escaleira, pola dereita, de maneira ordeada e en silencio.

Saída pola porta esquerda, en zona de gradas de saída ao patio.

Colocaranse en ringleiras, ao fondo do patio e o mestre recontará aos seus alumnos para comprobar que non falta ningún.

Á dereita:

Unha vez escoitada a alarma, cada mestre/a organizará ao seu grupo, pórtese en ringleira para saír da aula e o mestre/a de cada aula comprobará que as ventás estean pechadas e ao saír que a porta quede pechada.

Orde de saída: 3º, 6º, 5º, sala de fotocopias, baño de mestres/as e sala de mestres/as.

O mestre/a que estea na aula de 5º revisará que todas as aulas da súa zona teñan as ventás e as portas pechadas e que non quede ninguén na aula ou no baño (en caso de haber algún neno/a só nestas dependencias incorporárase á ringleira que teña máis preto).

Baixarán pola escaleira, pola dereita, de maneira ordeada e en silencio.

Saída pola porta dereita, en zona de gradas de saída ao patio.

Colocaranse en ringleira, ao fondo do patio e o mestre recontará aos seus alumnos/as para comprobar de non falta ningún.

IMPORTANTE:

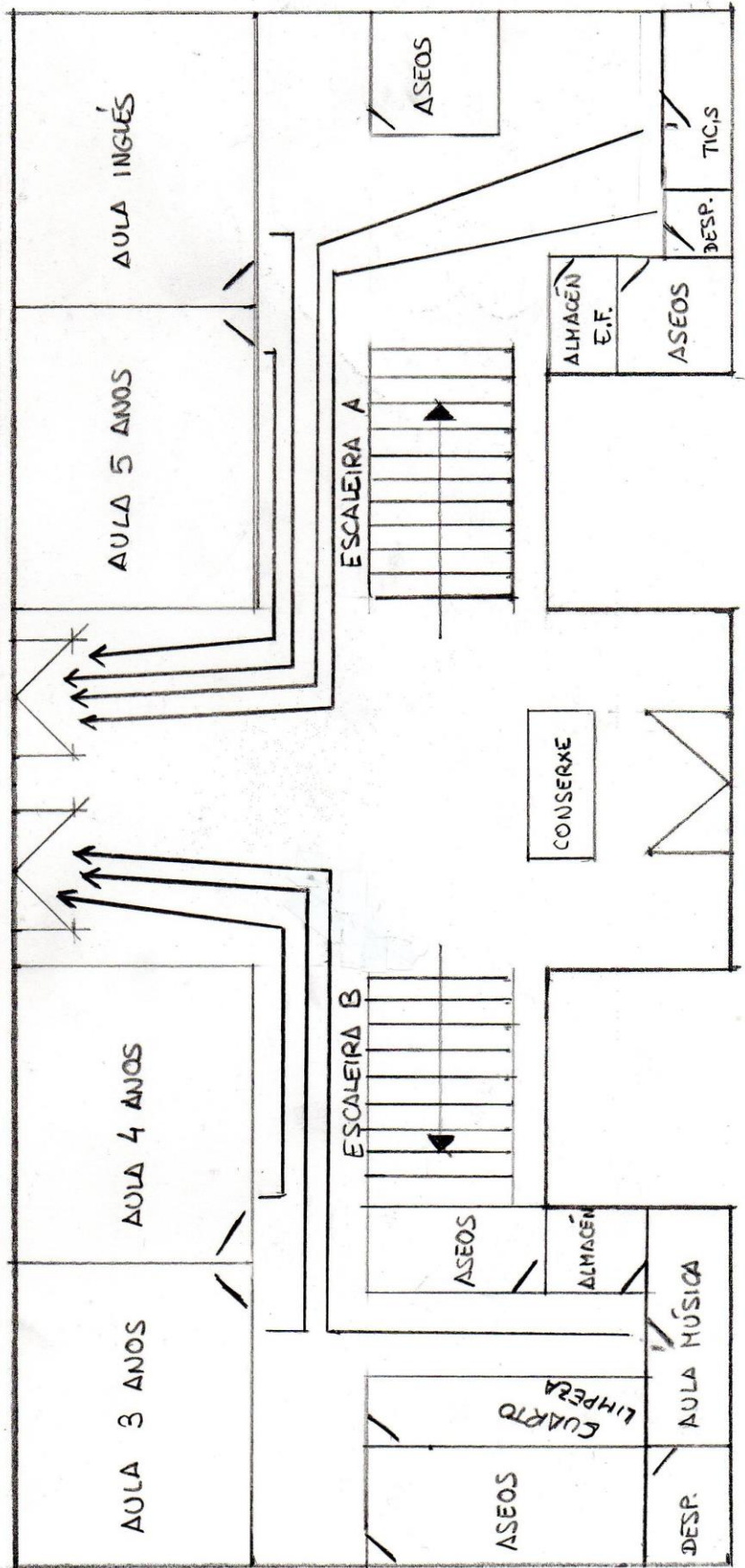
- Non se collerán efectos personais.
- Baixarase en silencio e tranquilizarase ao alumnado.
- Sairase co maior silencio posible.
- En caso de estar na zona de biblioteca do primeiro piso incorporaranse ao final do grupo de 1º acompañado polo seu mestre/a.
- Se hai alguén no patio, en EF ou en un dos recreos, porase na súa ringleira do patio agardando a saída do resto do alumnado.
- Con cada clase sairá o profesor-a que nese momento se atope nela, independentemente de que sexa ou non titor-a.
- O profesorado que estea de garda axudará nas saídas sobre todo do alumnado de ed. Infantil e do alumnado con mobilidade reducida.

Anexo 1: Planos

CEIP ANEXO

ORDE DE SAÍDA DO EDIFÍCIO

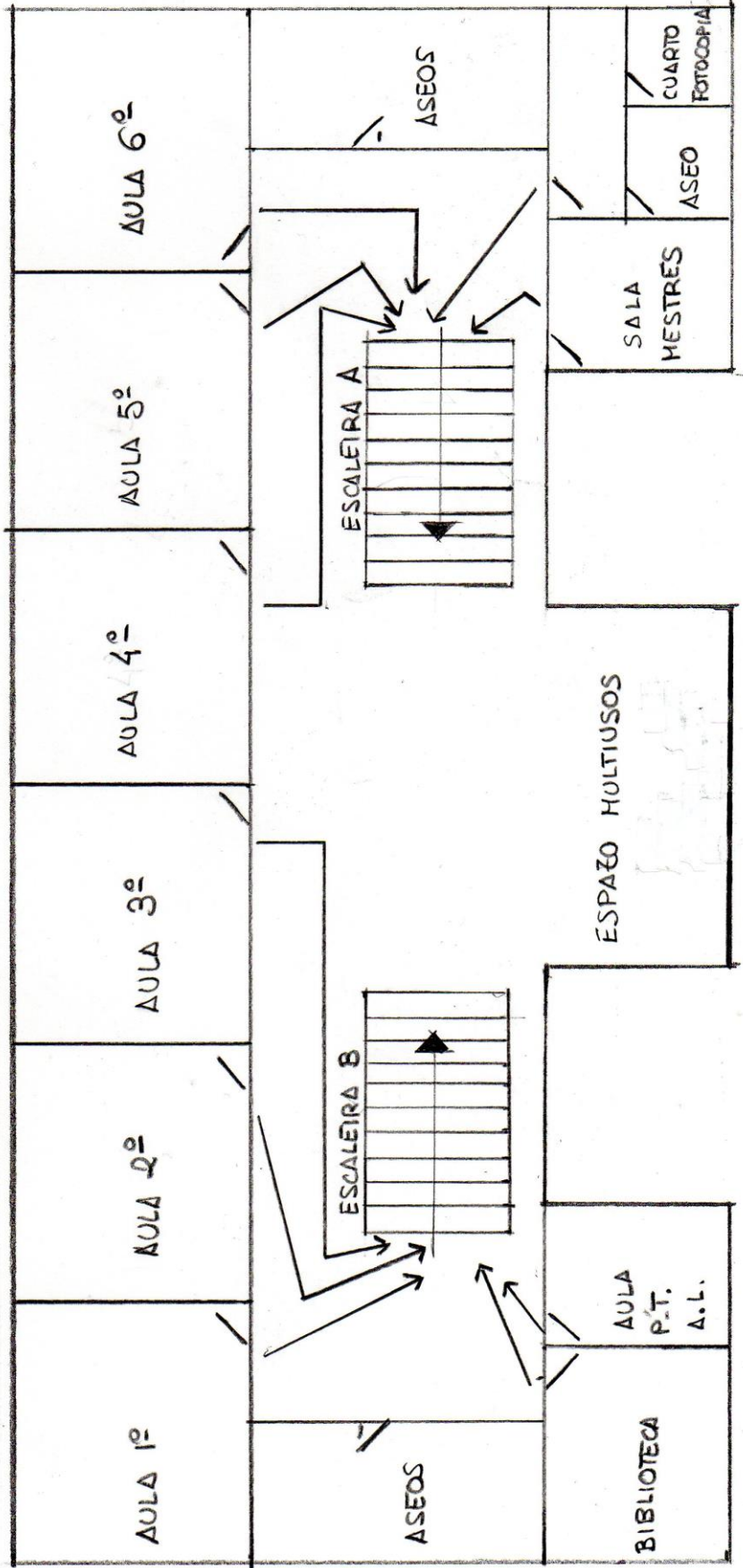
PORTA ESQUERDA	PORTA DEREITA
ED. INFANTIL 4 ANOS ED. INFANTIL 3 ANOS AULA DE MÚSICA E PSICOMOTRICIDADE ALUMNADO DA ESCALEIRA B	ED. INFANTIL 5 ANOS AULA DE INGLÉS AULA TICs AULA DESPACHO ALUMNADO DA ESCALEIRA A



PLANTA BAIXA

ORDE DE SAÍDA DO EDIFÍCIO

PORTA ESQUERDA	PORTA DEREITA
ED. INFANTIL 4 ANOS ED. INFANTIL 3 ANOS AULA DE MÚSICA E PSICOMOTRICIDADE ALUMNADO DA ESCALEIRA B	ED. INFANTIL 5 ANOS AULA DE INGLÉS AULA TICs AULA DESPACHO ALUMNADO DA ESCALEIRA A

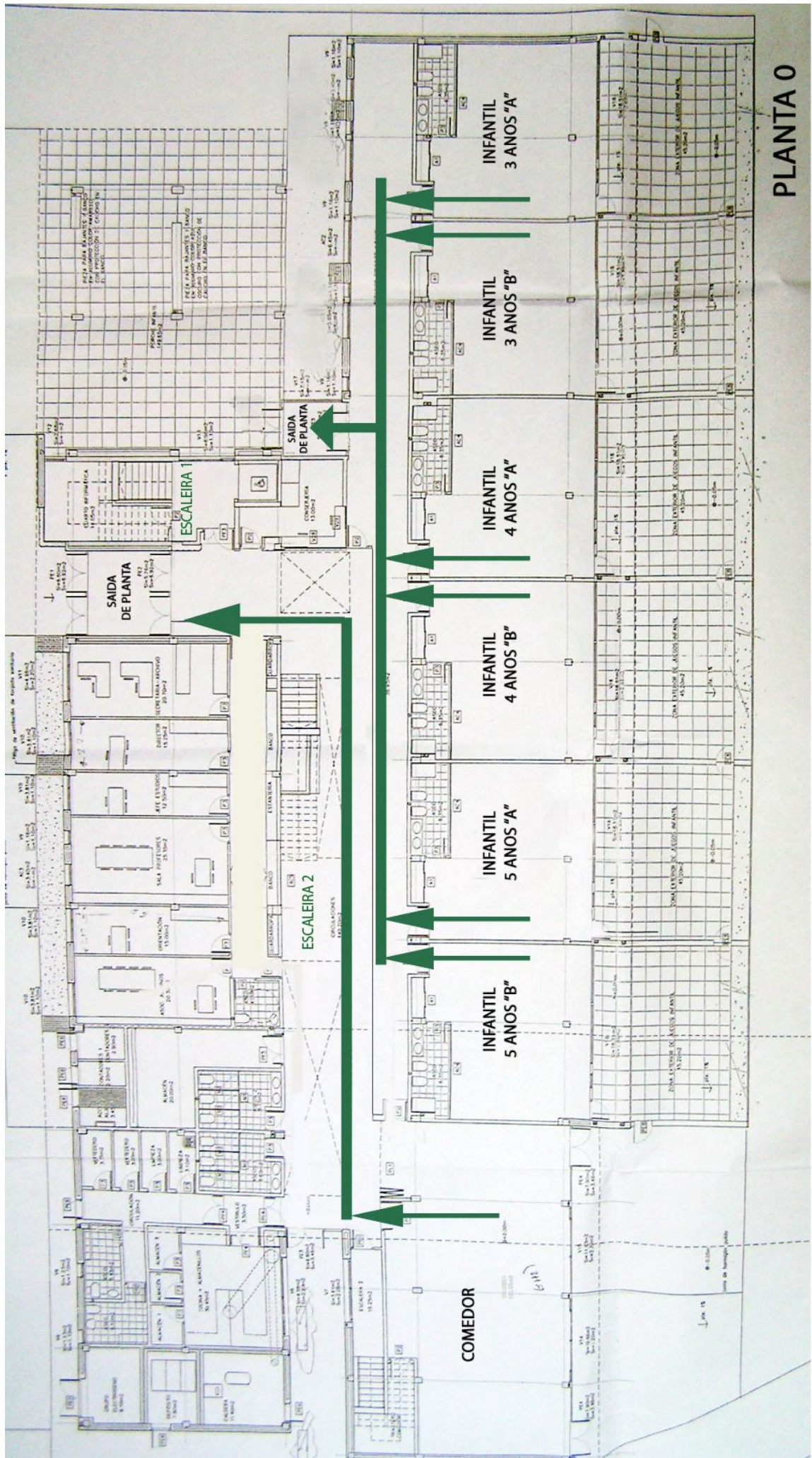


1º ANDAR

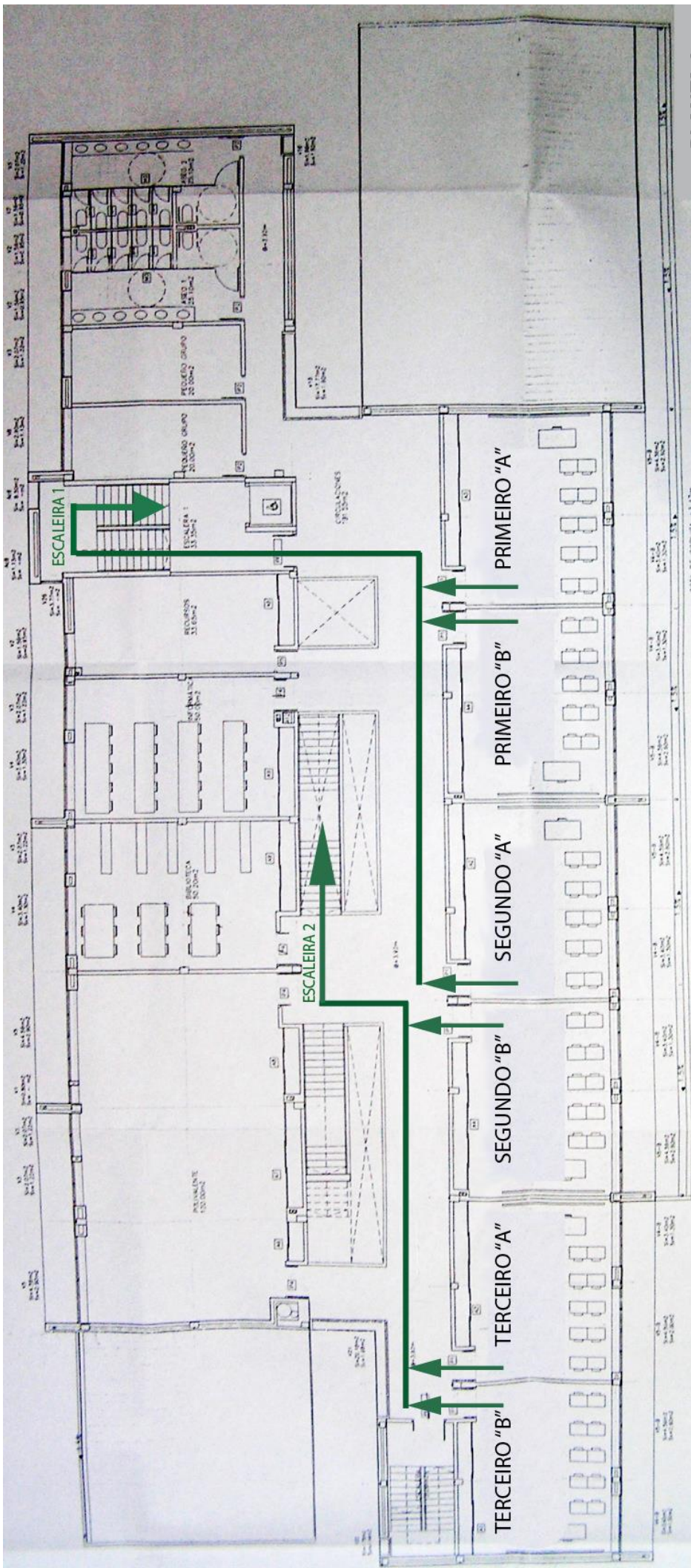
ANEXO II

PLANOS

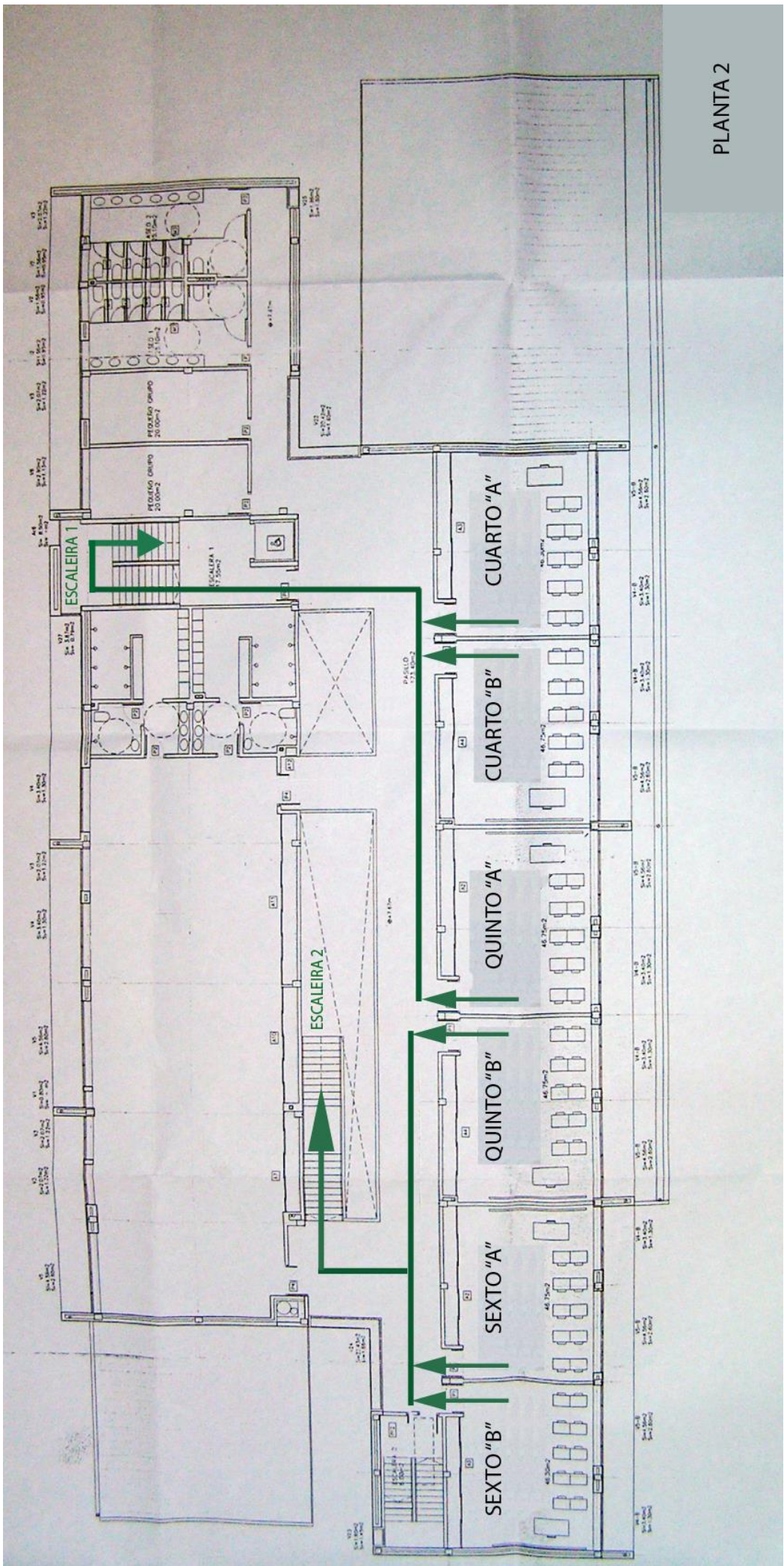
CEIP A LOMBA



PLANTA 0



PLANTA 1



PLANTA 2