



AVALIACIÓN DE DIAGNÓSTICO 2013/2014 EDUCACIÓN PRIMARIA

1. DATOS DE IDENTIFICACIÓN :

Nome do centro: CEIP Alfonso D. Rodríguez Castelao

Código: 36010460

Concello: Vigo

Provincia: Pontevedra

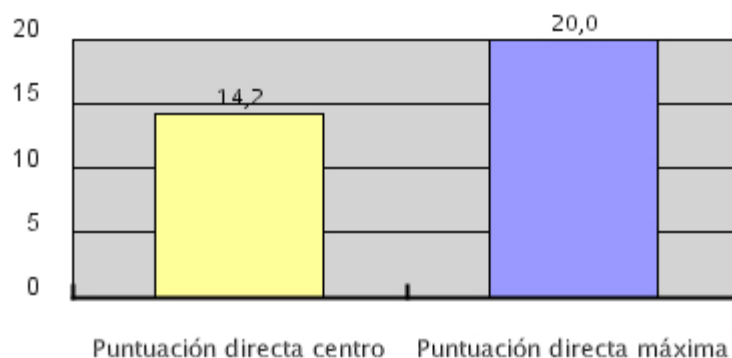
Localidade: Navia (San Paio)

Realizada a proba de avaliación de diagnóstico en cumprimento do establecido na Lei orgánica 2/2006 do 3 de Maio, de educación, expóñense os resultados do centro en relación ás competencias avaliadas:

- Competencia comunicación lingüística.
- Competencia coñecemento e na interacción co mundo físico.
- Competencia matemática.

2. COMPETENCIA MATEMÁTICA:

Puntuación directa centro: 14.2



A puntuación directa fai referencia á media das puntuacións directas do alumnado do centro nesta competencia sobre un máximo de 20.0 puntos.

Puntuación transformada: 513

Grupo ISEC ao que pertence o centro: Medio alto

A puntuación transformada refírese á puntuación do centro, expresada nunha escala de media 500 e desviación típica de 100.

Utilízase o Índice Socioeconómico e Cultural (ISEC) como elemento definitorio do contexto dos centros, co fin de realizar unha apreciación contextualizada dos seus resultados. Constrúense a partir de variables relativas ao nivel de estudo, á situación laboral e profesional das familias e aos recursos culturais e materiais no fogar.

Segundo os resultados deste índice, os centros agrúpanse nos niveis:

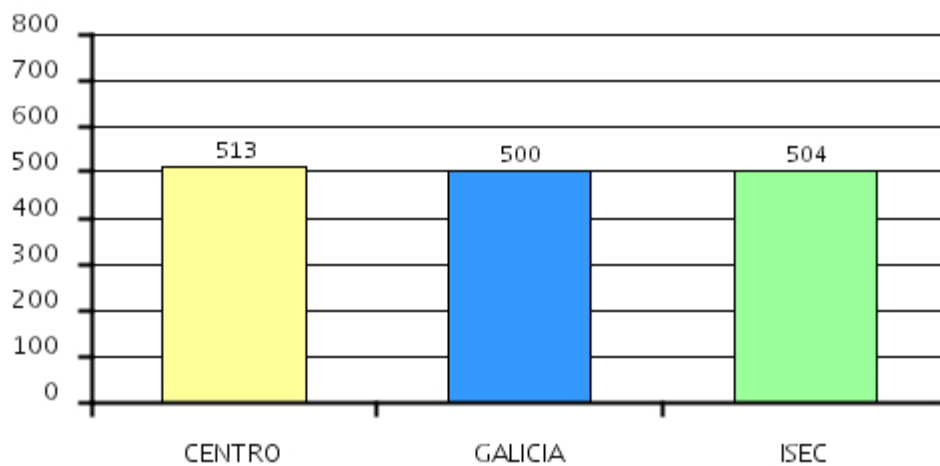
- Baixo
- Medio baixo
- Medio alto
- Alto

- A continuación móstrase a puntuación media obtida polo seu centro en relación coa media de Galicia e coa media dos centros incluídos no mesmo tramo de ISEC:

Competencia matemática			
	MEDIA CENTRO	MEDIA GALICIA	MEDIA GRUPO ISEC
Cantidades	510	500	504
Espazos e formas	548	500	503
Tratamento da información e azar	480	500	504
Total competencia	513	500	504

- A diferenza da media do seu centro é:

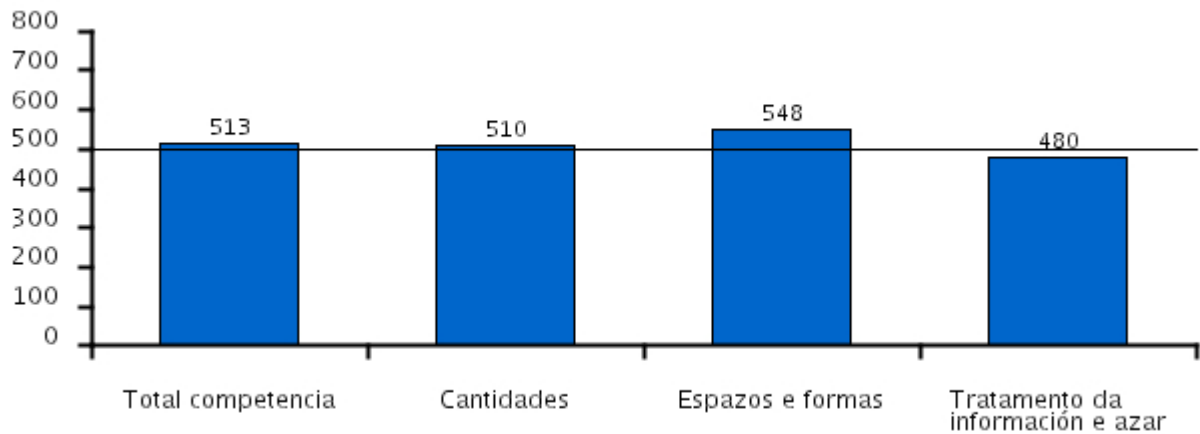
- Non relevante con respecto á media de Galicia (non presenta variacións significativas con respecto da media da comunidade autónoma).
 - Non relevante con respecto á media dos centros do mesmo grupo ISEC (non presenta variacións significativas con respecto da media dos centros do mesmo grupo ISEC).
- No seguinte diagrama de barras represéntase a puntuación media obtida polo centro, a media de Galicia e a do seu grupo ISEC na competencia matemática.



Establécense os seguintes elementos na competencia matemática

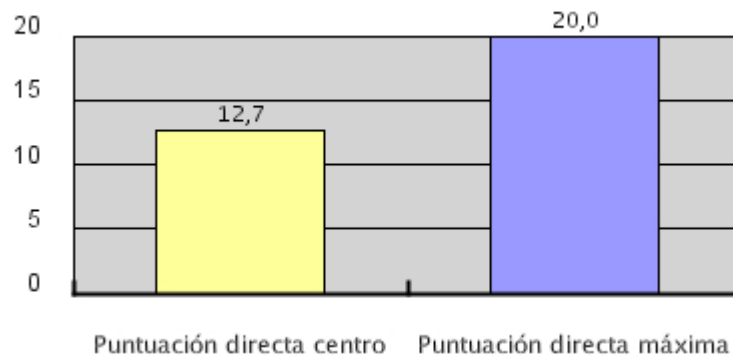
- Cantidades
- Espazos e formas
- Tratamento da información e azar

Estes elementos da competencia considérase que permiten cunha variedade e profundidade suficiente, recoller as contribucións de todas as áreas do currículo á adquisición da competencia. A continuación móstranse graficamente os resultados da mesma.



3. COMPETENCIA COMUNICACIÓN LINGÜÍSTICA:

Puntuación directa centro: 12.7



A puntuación directa fai referencia á media das puntuacións directas do alumnado do centro nesta competencia sobre un máximo de 20.0 puntos.

Puntuación transformada: 499

Grupo ISEC ao que pertence o centro: Medio alto

A puntuación transformada refírese á puntuación do centro, expresada nunha escala de media 500 e desviación típica de 100.

Utilízase o Índice Socioeconómico e Cultural (ISEC) como elemento definitorio do contexto dos centros, co fin de realizar unha apreciación contextualizada dos seus resultados. Constrúense a partir de variables relativas ao nivel de estudo, á situación laboral e profesional das familias e aos recursos culturais e materiais no fogar.

Segundo os resultados deste índice, os centros agrupáronse nos niveis:

- Baixo
- Medio baixo
- Medio alto
- Alto

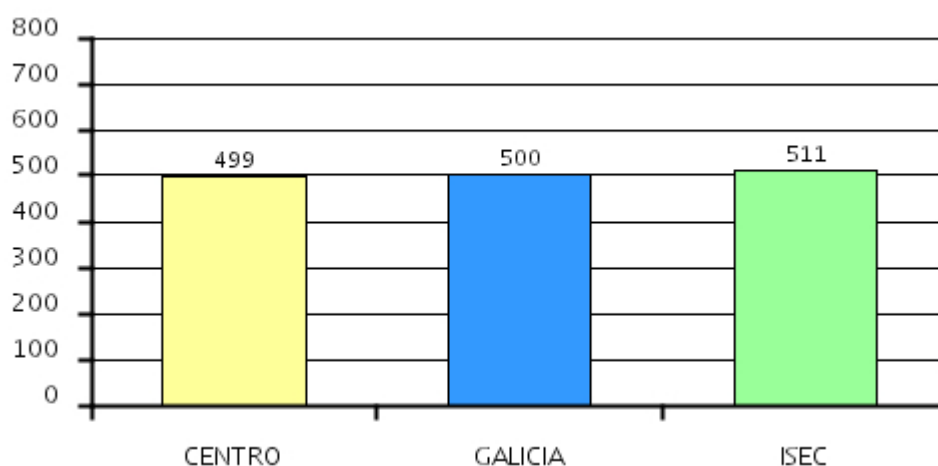
➤ A continuación móstrase a puntuación media obtida polo seu centro en relación coa media de Galicia e coa media dos centros incluídos no mesmo tramo de ISEC:

Competencia comunicación lingüística			
	MEDIA CENTRO	MEDIA GALICIA	MEDIA GRUPO ISEC
Comprensión lectora	512	500	507
Comprensión oral	510	500	507
Expresión escrita	484	500	512
Total competencia	499	500	511

➤ A diferenza da media do seu centro é:

- Non relevante con respecto á media de Galicia (non presenta variacións significativas con respecto da media da comunidade autónoma).
- Non relevante con respecto á media dos centros do mesmo grupo ISEC (non presenta variacións significativas con respecto da media dos centros do mesmo grupo ISEC).

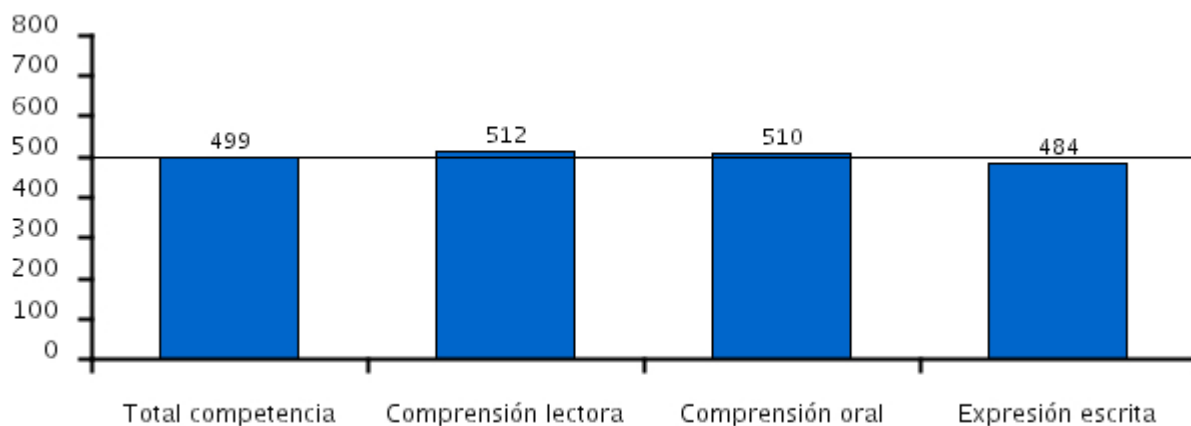
➤ No seguinte diagrama de barras represéntase a puntuación media obtida polo centro, a media de Galicia e a do seu grupo ISEC na competencia comunicación lingüística.



Establécense os seguintes elementos na competencia comunicación lingüística

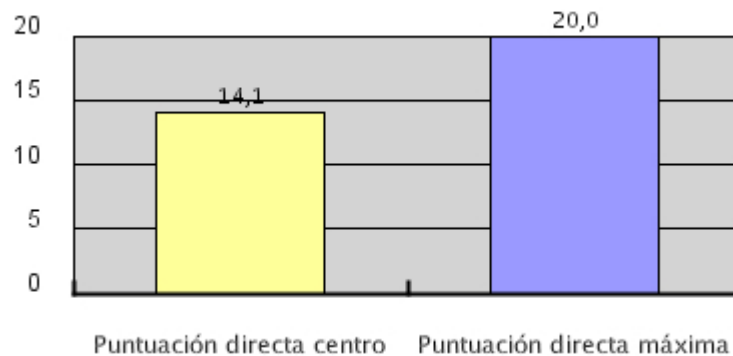
- Comprensión lectora
- Comprensión oral
- Expresión escrita

Estes elementos da competencia considérase que permiten cunha variedade e profundidade suficiente, recoller as contribucións de todas as áreas do currículo á adquisición da competencia. A continuación móstranse graficamente os resultados da mesma.



4. COMPETENCIA COÑECEMENTO E NA INTERACCIÓN CO MUNDO FÍSICO:

Puntuación directa centro: 14.1



A puntuación directa fai referencia á media das puntuacións directas do alumnado do centro nesta competencia sobre un máximo de 20.0 puntos.

Puntuación transformada: 509

Grupo ISEC ao que pertence o centro: Medio alto

A puntuación transformada refírese á puntuación do centro, expresada nunha escala de media 500 e desviación típica de 100.

Utilízase o Índice Socioeconómico e Cultural (ISEC) como elemento definitorio do contexto dos centros, co fin de realizar unha apreciación contextualizada dos seus resultados. Constrúense a partir de variables relativas ao nivel de estudo, á situación laboral e profesional das familias e aos recursos culturais e materiais no fogar.

Segundo os resultados deste índice, os centros agrupáronse nos niveis:

- Baixo
- Medio baixo
- Medio alto
- Alto

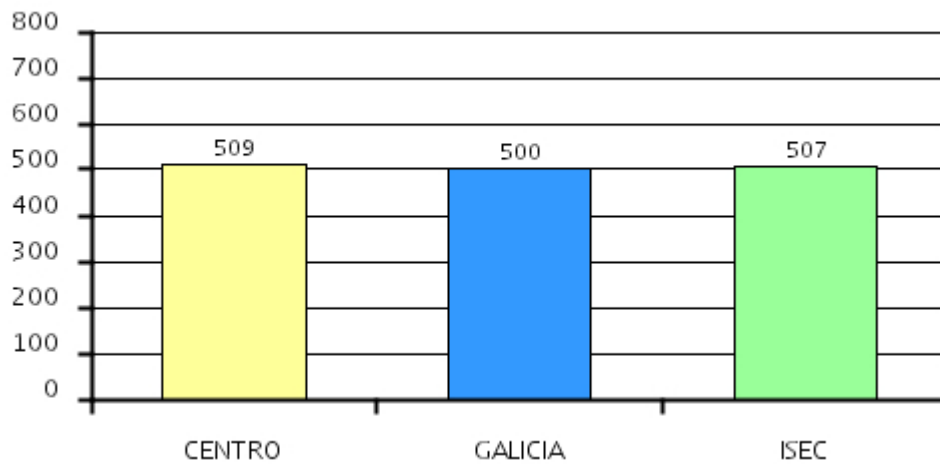
➤ A continuación móstrase a puntuación media obtida polo seu centro en relación coa media de Galicia e coa media dos centros incluídos no mesmo tramo de ISEC:

Competencia coñecemento e na interacción co mundo físico			
	MEDIA CENTRO	MEDIA GALICIA	MEDIA GRUPO ISEC
A contorna próxima e a súa conservación	527	500	507
Ciencia, tecnoloxía e sociedade. A investigación científica. A explicación científica	483	500	507
Materia e enerxía	503	500	503
Os seres vivos	510	500	504
Total competencia	509	500	507

➤ A diferenza da media do seu centro é:

- Non relevante con respecto á media de Galicia (non presenta variacións significativas con respecto da media da comunidade autónoma).
- Non relevante con respecto á media dos centros do mesmo grupo ISEC (non presenta variacións significativas con respecto da media dos centros do mesmo grupo ISEC).

➤ No seguinte diagrama de barras represéntase a puntuación media obtida polo centro, a media de Galicia e a do seu grupo ISEC na competencia coñecemento e na interacción co mundo físico.



Establécense os seguintes elementos na competencia coñecemento e na interacción co mundo físico

- A contorna próxima e a súa conservación
- Ciencia, tecnoloxía e sociedade. A investigación científica. A explicación científica
- Materia e enerxía
- Os seres vivos

Estes elementos da competencia considérase que permiten cunha variedade e profundidade suficiente, recoller as contribucións de todas as áreas do currículo á adquisición da competencia. A continuación móstranse graficamente os resultados da mesma.

