

PROXECTO EDUCATIVO

CEIP ABELENDO





DATA APROBACIÓN POLO CLAUSTRO: 22 DE FEBREIRO DE 2022

DATA APROBACIÓN POLO CONSELLO: 22 DE FEBREIRO DE 2022

DATA 1ª REVISIÓN: 11 DE OUTUBRO DE 2022

DATA 2ª REVISIÓN:

CEIP ABELENDO

TÁBOA DE CONTIDO

1. ANÁLISE DO CONTEXTO	3
1.1. RESUMO HISTÓRICO.....	3
1.2. SITUACIÓN XEOGRÁFICA, SOCIOECONÓMICA E CULTURAL DA CONTORNA	3
1.3. CARACTERÍSTICAS DO ALUMNADO	3
2. PRINCIPIOS, VALORES E SINAIS DE IDENTIDADE.....	3
3. O CENTRO	3
3.1. INSTALACIÓNS.....	3
3.2. HORARIOS XERAIS DO CENTRO.....	3
3.3. OFERTA EDUCATIVA, ÁREA DE INFLUENCIA E CENTROS ADSCRITOS.....	3
3.4. SERVIZOS COMPLEMENTARIOS	3
3.5. ACTIVIDADES EXTRAESCOLARES.....	3
3.6. PLAN DE AVALIACIÓN DO CENTRO	3
4. OBXECTIVOS	3
5. OPCIÓN NO ÁMBITOS CURRICULA	
5.1. OPCIÓN METODOLÓXICAS	
5.2. AVALIACIÓN	
5.3. OFERTA EDUCATIVA	
5.4. RESPOSTA Á DIVERSIDADE	
5.5. ORIENTACIÓN E TITORÍA	
5.6. FORMACIÓN E INNOVACIÓN	

6. ESTRUCTURA ORGANIZATIVA.....	4
6.1. ÓRGANOS DE GOBERNO UNIPERSOAIS	4
6.2. ÓRGANOS COLEXIADOS.....	4
6.3. ÓRGANOS DE COORDINACIÓN DOCENTE.....	4
A. CCP.....	4
B. DEPARTAMENTO DE ORIENTACIÓN.....	4
C. EQUIPO DE DINAMIZACIÓN DA LINGUA GALEGA.....	4
D. EQUIPO DE ACTIVIDADES COMPLEMENTARIAS E EXTRAESCOLARES	4
E. EQUIPO DE BIBLIOTECA	4
F. EQUIPO DE DINAMIZACIÓN DAS TIC	4
EQUIPO DE CICLO (INFANTIL), EQUIPO DOCENTE (PRIMARIA)	4
7. DOCUMENTOS QUE FORMAN PARTE DO PROXECTO EDUCATIVO.....	4
8. REVISIÓN, AVALIACIÓN E PROPOSTAS DE MELLORA	5

1. ANÁLISE DO CONTEXTO

1.1. RESUMO HISTÓRICO

O Ceip de Abelendo foi inaugurado no curso escolar 1983-1984.

Naquel momento acolleu alumnado procedente do grupo escolar de Quintela e tamén o alumnado de preescolar das distintas escolas de preescolar que había na área de influencia do noso centro. Era unha época de alta natalidade que fixo necesaria a creación de novos colexios para poder atender a necesidade de escolarización destas nenas e nenos.

Naquel momento asumiu a dirección do centro Elisa de la Peña, nomeada no mes de marzo de 2019, filla adoptiva de Moaña pola súa grande labor na vida social e cultural da nosa vila. Ostentou a dirección do noso centro durante varios anos momento no que foi ao instituto da Paralaia. A súa forza, enerxía e loita feminista deixou pegada no noso centro. Foi unha muller sempre preocupada pola situación das familias, implicándose e axudando á súa comunidade educativa. Pensamos que a súa labor debe estar sempre presente na vida do noso centro e por iso daremos vital importancia a relación do noso centro coa comunidade educativa e coa sociedade en xeral, de xeito máis relevante coa sociedade e cultura do noso pobo en certo modo como unha homenaxe a Elisa de la Peña que foi a primeira directora deste centro.

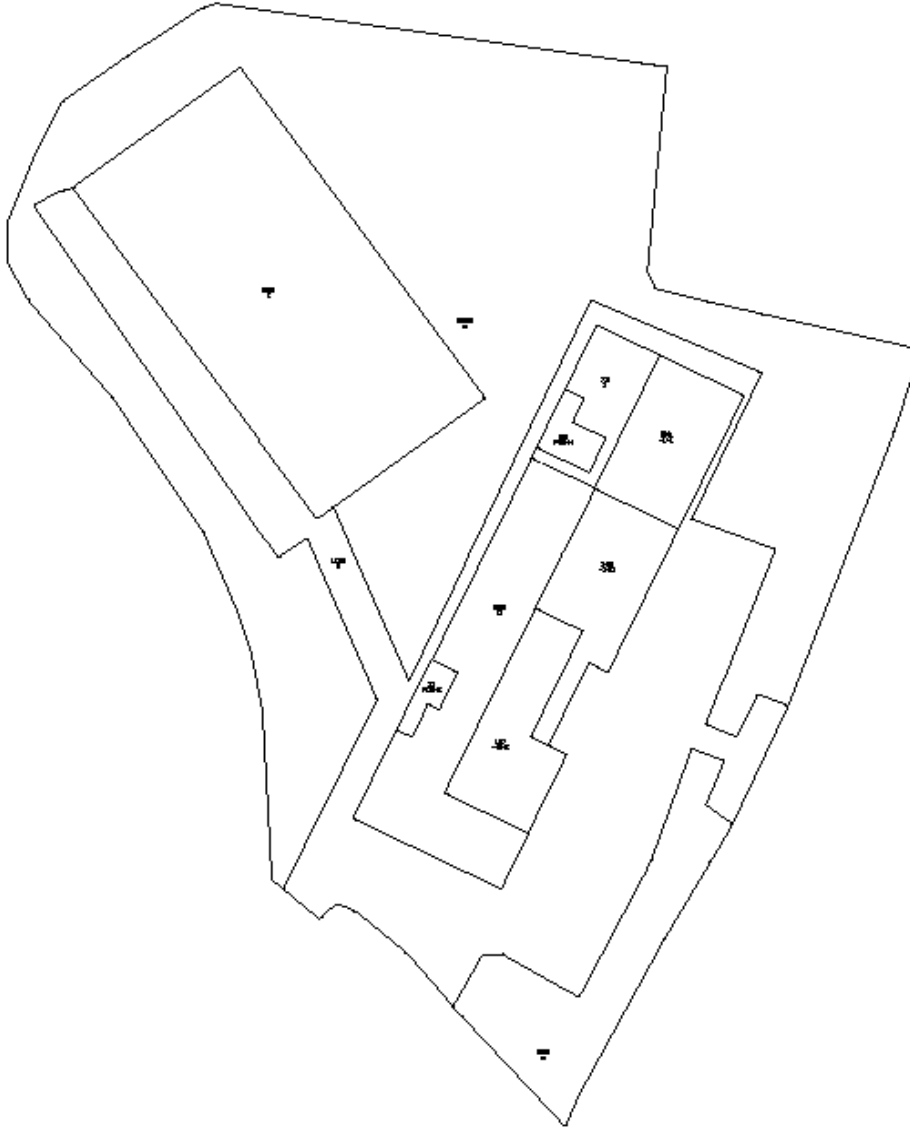
1.2. SITUACIÓN XEOGRÁFICA, SOCIOECONÓMICA E CULTURAL DA CONTORNA

O Ceip de Abelendo atópase situado no barrio de Abelendo, nos arrabaldes de Moaña, na zona rural. O noso centro atópase rodeado de monte pola parte norte e oeste, zona na que hai casas unifamiliares illadas. Pola zona sur e este linda cunha estrada e un camiño. O pobo de Moaña é un pobo de costa do sur de Pontevedra. Está cercano a Vigo e Pontevedra, dúas grandes cidades. A comunicación con Vigo está moi ben establecida habendo transporte público por terra e mar, durante todo o día, o que facilita os desprazamentos da xente do noso pobo tanto para actividades laborais coma de ocio.



A continuación incluimos mapas:





O noso pobo conta con tódolos servizos básicos para a poboación: supermercados, farmacias, tendas, servizo médico...A poboación aproximada é de 18.000 habitantes, polo que, a dotación de servizos vai en consonancia con esta poboación.

Os servizos maioritarios nos que está ocupada a poboación de moaña son o sector servizos e tamén na pesca. Hai moita xente adicada á pesca de baixura, ao marisqueo... Tamén moita xente empregada en hostalaría. Grande parte da poboación ten o seu domicilio laboral en Vigo, grande parte no sector da metalurxia.

A nivel cultural, o pobo de Moaña dispón de varias bibliotecas e centros socioculturais. Ademais existen distintas organización ou asociacións que fan un grande traballo aportando moitas iniciativas culturais para as veciñas e vecinos. Así mesmo, o goberno actual leva a cabo e mantén diferentes actividades culturais, tales como os Rechouchíos que son actividades culturais pensadas para nenas e nenos en idade escolar que se realizan de xeito gratuito para os escolares todos os venres. Así tamén xestionan circuitos teatrais, concertos, festivales...que dan importancia e valor á música e cultura da nosa comunidade. Polo que o tecido cultural de Moaña é forte e está ben sostido.

En canto ao noso centro en particular podemos dicir que as familias da nosa comunidade educativa axudaron cubrindo unha enquisa para poder redactar de xeito fiable esta parte do proxecto educativo.

En canto ao nivel de estudos da nosa comunidade educativa, podemos dicir que das enquisas cubertas constatamos que:

- 9 desas familias teñen estudos de EXB o ESO ou primarios inacabados
- 16 desas familias teñen estudos medios de BUP/BACHARELATO ou FP
- 17 desas familias teñen estudos universitarios, medios e superiores. Cabe sinalar neste punto que, desas familias, non en todos os casos os dous membros teñen estudos superiores, pero é salientable dicir que as mulleres en todos os casos teñen estudos superiores, aínda que as súas parellas non; polo que, no noso centro e neste sentido teñan unha formación académica superior as mulleres que os homes.

Polo tanto e tendo en conta estes datos reais do noso entorno escolar e, aínda que non coñecemos os datos do 100% das familias do noso alumnado podemos dicir que o nivel sociocultural do noso alumnado é medio.

Podemos engadir neste apartado o dato de que a nosa comunidade educativa é maioritariamente castelán falante e, polo tanto a lingua materna do noso alumnado é predominantemente o castelán. É certo que, tal e como se recolleu nas enquisas pasadas polo departamento de dinamización lingüística do noso concello, nas familias as avoas e avós aínda empregan o galego para comunicarse,

pero, os proxenitores empregan maioritariamente o castelán e, polo tanto, os seus fillos e fillas tamén. O certo é que esta é unha situación xeral no noso pobo e xeración a xeración a nosa lingua vai perdendo falantes. Aspecto a ter en conta tamén na previsión de actuacións deste Proxecto Educativo.

1.3. CARACTERÍSTICAS DO ALUMNADO

O noso centro ten na actualidade 103 alumnos/as. Este dato fluctúa cada ano, pero o certo é que últimamente, cada ano, imos perdendo alumnado. Este alumnado repártese en dúas etapas: segundo ciclo de infantil e primaria.

A idade do alumnado que atendemos é de 3 a 12 anos. As características deste grupo de alumnado, atendendo á teoría escrita sobre isto, son as seguintes:

En conxunto, o desenvolvemento da personalidade do alumnado de 3 a 6 anos pasa por tres fases diferentes:

Unha primeira etapa de conflitos entre a realidade interna e externa, que os levaría paulatinamente a tomar conciencia do propio eu.

Sigue despois un período de tranquilidade, no que atopan satisfacción por descubrir e desenvolver novas destrezas, a través da manipulación e a experimentación.

Finalmente, unha vez han recoñecido a súa individualidade, adoptan unha permanente curiosidade polo contorno e o seu descubrimento.

Durante este período, entre 3 e 6 anos, as nenas e nenos experimentan un notable desenvolvemento psicomotor, cognitivo, persoal, social e moral, así como un importante avance na adquisición da linguaxe.

Desenvolvemento psicomotor:

Van definindo a súa lateralidade predominante:

- Están preparados para construír o seu esquema corporal a partir de la previa diferenciación das partes.
- Incrementan o control do tono muscular e a respiración.



- Perfeccionan o equilibrio e a capacidade para orientarse no tempo e no espazo.
- Aumentan a súa capacidade de atención, que se fai máis sostida e consciente.
- Aprenden a dominar as súas necesidades primarias (evacuación, alimentación).
- Afinan as súas posibilidades manuais (motricidade fina), que serán básicas para a escrita.

Desenvolvemento cognitivo:

- Organizan o seu pensamento en torno a esquemas mentais sinxelos e básicos.
- Usan a intuición na súa inquietude para aprender e guíanse polo ensaio- erro.
- Necesitan das situacións cotiás e repetitivas, para afinar o coñecemento do entorno máis próximo.
- En situacións coñecidas son capaces de captar relacións entre os obxectos, comprender secuencias simples no tempo e establecer conexións causa-efecto.
- Mediante una axeitada estimulación poden: observar aspectos que non varían, clasificar obxectos según sean ou non parecidos e ordear series sinxelas.
- Memorizan a partir de relacións de semellanza ou cercanía.

Desenvolvemento da linguaxe:

A súa linguaxe oral adquire maior expresividade e recursos simbólicos.

Cara os 4 anos, adoptan as regras gramaticais básicas da lingua materna.

- Describen as cousas pola súa utilidade.
- Establecen lazos con situacións cercanas.
- Consideran todo como resultado da acción humana.

Desenvolvemento persoal:

- Empezan a recoñecer a súa individualidade, determinada pola súa identificación cós adultos e polo trato que reciben na familia.
- Integran a información que reciben dos maiores sobre as súas propias posibilidades e limitacións.

- Comenzan a tomar conciencia do propio eu e da súa aceptación e estima.
- A identificación e asimilación da súa pertenza a un determinado sexo fortalécese coa asociación con outros nenos e nenas.

Desenvolvemento social:

- Atravesan unha etapa egocéntrica, sólo falan de sí mesmos e non teñen en conta o punto de vista dos demais.
- A interrelación cós outros e a súa imitación achégannos a un diálogo socializado.
- Relaciónanse cós adultos según criterios de obediencia e estima.
- Consideran aos maiores modelos de comportamento e aprenden deles actitudes de conducta e normas sociais básicas.
- Inician gradualmente, a formación de pequenos grupos, determinados por intereses inestables ou polo sexo dos seus integrantes.
- Na aula o vínculo de relación é a mestra/e, pola que necesitan sentirse queridos.

Desenvolvemento moral:

- Consideran as cousas boas ou malas según estean mandadas ou prohibidas polos adultos.
- Adoptan os comportamentos que lles gustan das personas que para elas/es son importantes ou significativas

As peculiaridades máis relevantes do alumnado desta etapa, que vai condicionar de forma decisiva a intervención docente na aula, son as seguintes:

Desenvolvemento afectivo:

Primeiro ciclo

- a) Melloran o control emocional (incentivo-motivo) e van identificando e controlando os sentimentos.
- b) Dependen todavía dos referentes máis significativos (pais, docentes, etc.).

Segundo ciclo

- a) Estabilizan o control emocional e asentán e melloran o control dos seus sentimentos.
- b) Inician a súa independencia respecto aos referentes máis significativos, de camiño cara a autonomía.

Terceiro ciclo

- a) Adquiren unha madurez relativa no control emocional e dos seus sentimentos.
- b) Culminan a independencia progresiva dos referentes máis significativos e inician a súa autonomía real ao finalizar este ciclo.

Desenvolvemento psicomotor :

Primeiro ciclo

- a) Consolidan o esquema corporal: ton, relaxación e respiración.
- b) Controlan as condutas motrices de base: postura, equilibrio e coordinación.
- c) Asentan as condutas neuromotrices: lateralidade, paratonías e sincinesias.
- d) Dominan as condutas perceptomotrices: estruturación espacial, estruturación temporal e ritmo.
- e) Perfeccionan a psicomotricidade grosa e fina.

Todas estas variables son fundamentais para a consolidación da madurez lecto-escritora, imprescindible para un aprendizaje eficaz, polo que se considerarán para o enfoque desta aprendizaxe no noso centro.

Segundo ciclo

- a) Coñecemento e dominio do esquema corporal.
- b) Coñecemento e dominio das condutas motrices de base.
- c) Coñecemento e dominio das condutas neuromotrices.
- d) Coñecemento e dominio das condutas perceptomotrices.

e) Coñecemento e dominio da psicomotricidade grossa e fina.

O dominio da psicomotricidade vai permitir mellorar sustancialmente a comprensión e a expresión de diferentes linguaxes, particularmente da escrita.

Tercer ciclo

a) Madurez no coñecemento e no dominio da motricidade grossa e fina, no espazo e no tempo.

b) Madurez no coñecemento e no dominio da psicomotricidade grossa e fina, no espazo e no tempo (condutas ligadas ao esquema corporal, condutas motrices de base, condutas neuromotrices, condutas perceptomotrices e condutas ligadas ao movemento: axilidade, flexibilidade, precisión, forza, resistencia, velocidade, etc.).

Estes avances permiten explorar e tomar conciencia das propias posibilidades motrices, psicomotrices, expresivas e lúdicas. En suma, do corpo de forma progresiva e integral, así como das existenciais que plantean o seu coidado e o seu desenvolvemento armónico

.

Desenvolvemento cognitivo:

Primer ciclo

a) Atópanse no estadio evolutivo-madurativo do seu desenvolvemento intelectual das operacións concretas, o que **implica a necesidade de manipular** (obxectos, linguaxe, etc.) **para a formación de conceptos e a súa categorización**, aínda que estes sexan todavía moi elementais.

b) Pasan da intelixencia práctica-intuitiva á operativa (diversidade e organización de operacións), coñecendo a través da súa experiencia persoal e cotiá, evolucionando progresivamente cara a lóxica.

c) Fan xirar a realidade en torno á súa persoa e a súa actividade.

d) Detectan e manexan símbolos e signos, que lles permiten aprender e incorporarse aos códigos convencionais.

e) Empregan un pensamento sincrético e analóxico, relacionando os elementos por xuxtaposición (organizando e explicando a totalidade en fragmentos sen conexión

coherente), percibindo globalmente a realidade, establecendo analogías sen realizar análisis nen deducións, procedendo inductiva e intuitivamente.

f) Adquiren progresivamente o pensamento causal, o que lles facilita a explicación real dos feitos, liberándoos do subxectivismo e o egocentrismo, establecendo o límite entre o eu e a realidade.

g) Manifestan grande curiosidade intelectual; **interesalles o porqué das cousas.**

h) Usan a repetición e a organización, as estratexias de linguaxe escrita (madurez), o estudo, a atención e a memoria.

i) Avanzan no coñecemento de feitos (declarativo) e procesos (procesual).

j) Conceptualizan o número e as súas operacións.

k) Realizan clasificacións e seriacións.

l) Inician e desenvolven a descentración, a reversibilidade e a conservación.

m) Inician e desenvolven as operacións aritméticas, lóxicas, físicas (materia, peso e volume), espaciais (topolóxicas, proxectivas e euclidianas), temporais e cinéticas.

n) Inician e desenvolven a metacognición.

ñ) Desenvolven progresivamente a capacidade de observación.

o) Toman conciencia da permanencia do obxecto, da súas cualidades e da importancia dos seus cambios, o que facilita o traballo con nocións físicas e matemáticas, e con procesos cíclicos de transformación.

p) Melloran a función de representación do seu pensamento, ampliando a concepción do espazo e o tempo, todavía de forma elemental.

q) Desenvolven funcionalmente a linguaxe, o que determinará a estruturación do seu pensamento.

Segundo ciclo

a) Atópanse no mesmo estadio evolutivo-madurativo do desenvolvemento intelectual, aunque cada vez necesitan manipular menos para formar conceptos y catalogarlos, nótase o maior nivel de madurez.

b) La intelixencia é cada vez máis operativa e lóxica.

c) A realidade pasa a ser máis obxectiva progresivamente.

- d) Dominan o manexo de símbolos e signos de códigos convencionais, o que favorece a capacidade de representación e a aprendizaxe da lingua escrita, a numeración, a representación espacial e gráfica, e a lectura da imaxe.
- e) Pasan da explicación por xuxtaposición (organizando e explicando a totalidade en fragmentos sen conexión coherente) á lóxica (por categorías socialmente elaboradas e facilitadas polos adultos).
- f) Incrementan a capacidade de introspección, co que o pensamento é cada vez máis causal e comeza a ser máis analítico e deductivo.
- g) Experimentan un cambio cualitativo no modo de organizar a realidade.
- h) Manifiestan maior curiosidade intelectual.
- i) Consolidan a noción de conservación.
- j) Observan cambios en situacións e fenómenos do mundo físico e poden describilos, comparándoos e establecendo relacións de diferenzas y semellanzas.
- k) Afianzan a diferenza entre os feitos e fenómenos físicos e os psicolóxicos.
- l) Exploran as características dos materiais que empregan.
- m) Utilizan cada vez mellor as estratexias da linguaxe, o estudo, a atención e a memoria comprensiva.
- n) Melloran substancialmente o seu coñecemento, operando mellor de maneira progresiva.
- ñ) Desenvolven a metacognición a través da autorregulación da súa actividade.
- o) Incrementan a capacidade lingüística, consolidando a lingua materna.

En xeral, reafírmense as adquisicións do ciclo anterior e poténcianse novos avances que serán básicos para o seguinte ciclo, donde se culminará o período das operacións concretas, introductorio das operacións formais, que leva á autonomía persoal.

Terceiro ciclo

- a) Culminan o estadio evolutivo-madurativo das operacións concretas, introducíndose paulatinamente no das operacións formais, o que **facilita o tránsito do mundo do concreto e do real ao mundo do abstracto e do posible**. Isto permite o desenvolvemento das **capacidades para construír abstraccións** cuxo significado se orixina na propia experiencia, e para aislar as cualidades dos obxectos e establecer relacións entre eles mediante atributos, características e propiedades.

b) Consiguen a madurez lóxico-operativa e **inician a especulativa**, o que facilita a posibilidade dun coñecemento cada vez máis elaborado (científico), non solo a través da experiencia.

c) Alcanzan a percepción obxectiva, instrumental e especulativa da realidade, desenvolvendo a curiosidade intelectual, a observación, o control dos procesos de intervención, o interese pola explicación rigorosa, a interpretación dos resultados, a xeralización, etc.

d) Dominan símbolos e signos, aumentando as súas posibilidades de aprendizaxe sistemático (lecto-escritura, sistemas de numeración, linguaxe musical, códigos de representación espacial, etc.) e da súa utilización (buscando e elaborando novas informacións, restructurando as que xa se posúen, relacionándoas coas conclusións e construíndo o coñecemento de sí mesmos, e do mundo que nos rodea).

e) Desenvolven as capacidades para apreciar e dissociar as cualidades dos obxectos e fenómenos (cantidade, lonxitude, distancia, peso, volume, movemento, etc.), o que implica percibir e tomar conciencia da realidade e a estabilidade dos obxectos, as súas cualidades e os seus cambios; construír un importante conxunto de nocións físicas e matemáticas e traballar na comprensión dos procesos de transformación e da existencia e funcionamento de regularidades e ciclos (da agua, das plantas, etc.).

En suma, culminan a etapa coa madurez das capacidades que levan ao coñecemento e dominio de sí mesmos, esencial para poder coñecer e dominar o mundo que nos rodea, facilitando a construción da autonomía intelectual, moral e social a través da autonomía no propio proceso de aprendizaxe.

Desenvolvemento da personalidade:

Primeiro ciclo

a) Consolidan progresivamente o seu autoconceito, a súa autoestima e a súa eficacia.

b) Melloran e estabilizan a estima dos demais.

c) Definen o carácter.

d) Manteñen unha sexualidade latente.

e) Adaptación progresiva á escola.

Constrúen progresivamente a súa personalidade, partindo da toma de conciencia de sí mesmos e da súa estima e a dos demais.

Segundo ciclo

- a) Asentan a súa identidade, estabilizando e mellorando as características do anterior ciclo: autoconcepto, autoestima, eficacia e a estima dos demais.
 - b) Regulan o carácter.
 - c) Manteñen a latencia sexual.
 - d) Desenvolven unha grande capacidade de esforzo e entusiasmo.
- Aumentan as súas posibilidades, asentando e mellorando o seu autoconcepto, autoestima, eficacia e carácter.

Terceiro ciclo

- a) Consolidan a súa identidade, tomando conciencia e aceptando as súas propias capacidades e limitacións e as dos demais, dando solidez ao seu autoconcepto, autoestima y eficacia.
 - b) Dominan o carácter e controlan seus impulsos.
 - c) Inician a pubertade
- En xeral, consolidan a súa identidade, dando paso ao comezo da autonomía personal (de aprendizaxe, intelectual, moral e social).

Desenvolvemento social

Primeiro ciclo

- a) Profundizan no coñecemento interpersonal (interés polas características dos demais) e as relacións (eu comunitario = amigos).
 - b) Manifiestan un razoamiento e comportamento moral diversificado.
 - c) Consolidan e amplían o seu proceso de socialización, relacionándose cos demais, respetando regras, dialogando-escoitando e cooperando.
 - d) Iníciáanse certos comportamentos autónomos dentro da heteronomía que viven.
 - e) A través do xogo pasan da anomía á heteronomía e á autonomía.
- Van pasando progresivamente do egoísmo propio da etapa anterior ao coñecemento, aceptación e relación cos demais.

Segundo ciclo

- a) Interésanse pola cooperación e a participación.
- b) Desenvolven a capacidade para aceptar o punto de vista dos demais (redución do egocentrismo).
- c) Descubren intereses comúns, relacionándose aínda máis cos demais, respetando as normas e tomando decisións conxuntas.
- d) Adquiren paulatinamente máis autonomía.
- e) Intégranse progresivamente en outros ambientes sociais fora do ámbito familiar.
- f) O grupo de iguais comeza a ser moi importante para elas/es.

A partir de intereses comúns, intensifican as relacións cos demais, establecendo lazos profundos de amizade.

Terceiro ciclo

- a) Incrementábase a interacción entre iguais e a convivencia en grupo: cooperando, participando e estreitando lazos de amizade.
- b) Avanzan notablemente no coñecemento, a empatía e a aceptación dos demais.
- c) Aprenden normas e desenvólvense con facilidade en sistemas de organización social.
- d) Progresan na construción dunha moral autónoma, asimilando sistemas de valores e crenzas e desenvolvendo actitudes positivas.
- e) O grupo de iguais adquire o seu maior relieve.

En xeral, culmínase a fase heterónoma coa inestimable axuda do grupo de iguais e do xogo, básicos para a introducción e a construción da autonomía persoal e social.

En suma, os tres ciclos da Educación Primaria caracterízanse por:

Primer ciclo (6-8 años)

Comezo da escolaridade obrigatoria.

- Necesidade de atención aos alumnos e alumnas de diversa procedencia en canto aos seus aprendizaxes previos.
- Existencia aínda dunha grande dependencia do alumnado respecto ao profesorado e ao núcleo familiar, tanto no plano afectivo como no do desenrolo o traballo.
- Principais características:

- o Inicio da adquisición das destrezas instrumentais básicas.

o Aplicación destas á obtención de determinadas capacidades e coñecementos culturais.

Segundo ciclo (8-10 años)

- Empeza a haber unha maior capacidade nos alumnos e as alumnas para interesarse por aspectos máis detallados da realidade, o que facilitará a ampliación dos campos do coñecemento que se aborden.

- Adquire maior relevancia o traballo cooperativo e o individual empeza a ser cada vez máis autónomo.

- A dependencia afectiva do alumnado hacia o profesorado vaise reducindo.

- Principais características:

o Afianzamento das destrezas iniciadas no ciclo anterior.

o Introducción de novas técnicas e estratexias de traballo, que van a facilitar o coñecemento e o dominio do medio.

Tercer ciclo (10-12 años)

- Ampliación dos intereses dos alumnos e alumnas máis aló da realidade inmediata e desenvolvemento da curiosidade cara outras realidades.

- Autonomía suficiente do alumnado respecto do profesorado.

- Capacidade para considerar e integrar distintos puntos de vista para participar en traballos en equipo.

- Principais características:

o Perfeccionamiento das destrezas básicas.

o Planteamento de tarefas de maior complexidad intelectual.

o Dominio das técnicas de traballo intelectual

Tendo en conta estas características do alumnado destas idaes en xeral, podemos facer unas breves consideracións do alumnado do noso centro.

Temos un alumnado diverso e heteroxéneo dende tódolos puntos de vista. Aínda que o nivel socioeconómico da nosa comunidade educativa é medio, atopamos diferencias significativas entre as familias do noso alumnado.

Así tamén temos alumnado moi diverso intelectualmente falando. Temos no noso centro bastante alumnado con NEAE que necesita axuda e apoio do profesorado de audición e linguaxe e pedagogía terapéutica.

A meirande parte de alumnado do noso centro son nenos e nenas da nosa zona educativa nados de familias de Moaña. Temos pouco alumnado qu veña doutras zonas xeográficas ou doutros países.

No centro hai varias parellas de irmáns, pero o certo é que moito do noso alumnado son fillos únicos.

Por outra banda podemos dicir que son nenos e nenas agarimosos, faladores e cercanos.

2. PRINCIPIOS, VALORES E SINAIS DE IDENTIDADE

Parécenos éste un punto fundamental na redación deste PROXECTO EDUCATIVO. Para facelo tivemos en conta a opinión da nosa comunidade educativa. Fixemos un traballo de reflexión sobre os principios e sinais de identidade que considerábamos esenciais para a nosa escola. Enviamos en primeiro lugar una enquisa ás familias que devolveron cuberta ao centro con diferentes preguntas. Preguntas sobre o contexto e tamén preguntas sobre valores e principios.

Despois disto organizamos dúas xuntanzas en dous martes de familias e Mestres para facer un traballo para establecer que principios nos parecen esenciais. Dunha lista inicial con varios valores cada persoa escolleu os que consideraba esenciais. Logo consensuouse por parellas, logo grupos de 4, 8...ata chegar ao grupo xeral.



Determinamos qué principios eran os fundamentais para o noso centro e fixemos una breve descripción do que implican eses principios para nós.

Esa síntese do que decidimos entre todas será o que recollamos aquí, sen deixar de lado aqueloutros que tamén nos parecen importantes. O que queremos é salientar aqueles nos que queremos que o noso centro se sustente, aos que lles queremos dar peso e nos que queremos basear a nosa práctica e o noso día a día no centro.

Os principios que entre todas e todos nós decidimos IMPRESCINDIBLES para o cole que queremos son os seguintes, queremos que a nosa escola sexa:

- **EQUITATIVA.** Queremos una escola de calidade. Que atenda aos nenos e nenas por igual; independentemente do sexo, raza, crenza, relixión... Promovendo a igualdade de oportunidades e valorando a dignidade e a liberdade das persoas, a súa forma de pensar, actuar e as súas opinión. Unha escola que asegure o máximo desenvolvemento das capacidades dos nenos e nenas. Unha escola que considere a diferenza e diversidade de cualidades do alumnado e abogue por ser un espacio non sometido a liña política ou relixiosa algunha. Valorando no noso alumnado a participación activa, a colaboración solidaria, o respecto por outras formas de pensar e actuar e o rexeitamento de actitudes e ideas que supoñan una discriminación dos outros.
- **QUE FOMENTE O DESENVOLVEMENTO INTEGRAL DAS PERSOAS E A EDUCACIÓN EMOCIONAL.** Unha escola que garanta a igualdade de oportunidades. Un centro no que a súa metodoloxía centrase no alumnado para conseguir o seu desenvolvemento harmónico e integral de todos eles e elas, atendendo aos seus intereses e ganas de aprender. Unha escola que respecte os seus ritmos de aprendizaxe persoal e que avalíe en relación a eles. Que teña moi en conta a súa dimensión afectiva e emocional e respecte este aspecto como condicionante fundamental do acto de ensinanza-aprendizaxe, valorando as actividades que inciden nun coñecemento do noso universo afectivo e a súa repercusión no noso día a día, tanto como nas demais actividades máis "académicas"



- **QUE SEXA ESTÍMULO DA CREATIVIDADE E O ESPÍRITO EMPREENDEDOR.**
Unha escola que traballe conxuntamente para que o noso alumnado adquira hábitos que lles fagan capaces de interpretar todo tipo de situación, investigar rigorosamente deseñando distintas solución, manifestando orixinalidade nas respostas e desenvolvendo a imaxinación creadora. Unha escola que valora os erros como parte dun proceso creativo, que valida todas as manifestacións xurdidas do alumnado e evita as actividades homoxéneas e que non permitan a libre expresión creativa e artística do noso alumnado. Dando cabida xa no mesmo espacio a lugares que animen á expresión creativa do alumnado a través de diferentes técnicas e métodos para, deste modo, enriquecer aos nosos nenos e nenas.
- **ECOLÓXICA, QUE RESPECTA E COIDE A NATUREZA BUSCANDO UN MODELO SOSTIBLE, AXUDANDO DENDE ESTA PERSPECTIVA A FORMAR CIDADÁNS CRÍTICOS E RESPONSABLES.** Unha escola que tenta amosar un modelo sostible ao alumnado. Fomentando actividades e actitudes que poñan en valor o noso medio e que favorece o contacto do alumnado con él, voltando, de algún xeito ao importante e imprescindible, ao xogo libre en contacto coa natureza, a volver a ter a TERRA NAS MANS. Buscando tamén alternativas máis sustentables para o abastecemento e participando tamén para crear na nosa comunidade educativa unha conciencia social comprometida co medio ambiente.
- **PARTICIPATIVA.** Unha escola que fomente a colaboración entre familias, alumnado e profesionais na organización e funcionamento do cole. Establecendo mecanismos de colaboración, cooperación e participación de toda a comunidade educativa, facéndoos partícipes da toma de decisión para ter en conta as súas necesidades e adaptar as respostas ás mesmas.

Tendo en conta estes como principio básicos para nós, consensuados por toda a comunidade educativa, non deixaremos de lado aspectos que nos parecen fundamentais como os seguintes:

Inclusividade. Queremos un centro educativo que teña como referente ético



primordial o valor da dignidade humana e axude a cada quen a sacar o máximo das súas capacidades.

Convivencia. Queremos un centro que guíe todas as súas actuacións dende o principio de convivencia democrática.

Liberdade, responsabilidade e xustiza. Respectando ao alumnado por encima de todo, queremos un centro que poña en práctica valores que favorezan a liberdade persoal, a solidariedade, a responsabilidade, liberdade e xustiza.

Competencia profesional docente. Queremos un centro que aposte pola mellora continua e se comprometa coa ensinanza e as metodoloxías innovadoras para garantir o desenvolvemento das competencias básicas por parte de todo o alumnado.

Coeducación. Queremos un centro que impulse as relacións igualitarias e que eduque no rexeitamento de calquera discriminación ou violencia de xénero.

Normalización e plurilingüismo. Queremos un centro que poña en valor a nosa lingua e axude a concienciar a nosa comunidade educativa da importancia e beleza que ten o Galego e así mesmo non queremos deixar de lado o dar a oportunidade ao noso alumnado de acceder ao coñecemento doutras linguas partindo sempre do enriquecemento cultural que supoñen para as persoas.

3. O CENTRO

3.1. INSTALACIÓNS

O noso centro consta de un edificio de tres plantas.

Na planta inferior (-1 nos planos) atopamos o ximnasio, unha zona de soportales, vestiarios e baños, un cuarto de material, o cuarto da caldeira, o hall de entrada inferior e un pequeno almacén que se atopa na zona de cementación do colexio, de difícil acceso e pouco aproveitamento.

Na planta entrada (0 nos planos) temos a biblioteca, a sala de Mestres, o comedor,

os despachos de orientación, dirección-secretaría-xefatura, o da ANPA, a aula de AL, baños de Mestres, 3 aulas de infantil e dúas de primaria e baños do alumnado, así como dous pequenos cuartos que emprega o persoal de limpeza e un almacén de infantil.

Na planta alta (1 nos planos) atópanse 4 aulas (de 3º a 6º), a aula de inglés, de música, de relixión, de PT, de arte, baños de Mestres e de alumnado e un pequeno cuarto para a fotocopiadora.

O centro dispón dun fantástico patio exterior, cheo de vexetación e con múltiples posibilidades de xogo e aprendizaxe.

3.2. HORARIOS XERAIS DO CENTRO

O horario de apertura do centro é de 09:10 a 18:00.

De 09:10 a 14:10 é horario lectivo. De 14:10 a 16:00 é o horario no que está operativo o comedor escolar. De 16.00 a 18.00 funcionan as actividades extraescolares e permanece aberta a biblioteca do centro.

O centro permanece aberto todos os días lectivos. Nos días de xuño e setembro que non hai nenos/as, o horario do centro é de 09:00 a 14:00. No mes de xullo, tamén permanece aberto, pero o horario establécese e pónse a disposición das familias nese momento.

3.3. OFERTA EDUCATIVA, ÁREA DE INFLUENCIA E CENTROS ADSCRITOS

O colexio de Abelendo é un CEIP, polo que alberga dúas etapas educativas: infantil e primaria. Temos 3 unidades de Educación Infantil e, 6 de educación primaria, aínda que dende o curso 2019-2020, 5 en funcionamento. Esperamos que nos vindeiros anos podamos recuperar matrícula para poder conseguir recuperar esa unidade que nos falta, xa que, ese feito perxudicará ao noso centro como xa o fixo este ano. Pero, o maior problema que tiñamos ata o momento é a falta de alumnado. Temos grupos de moi pouco alumnado. Temos que tentar revertir esta liña de perda de alumnado para garantir a continuidade

do profesorado e as unidades, aínda que, tendo en conta onde nos topamos, fóra do núcleo urbano, ás veces son variables que non podemos manexar.

Non temos ningún centro de Educación Infantil adscrito, xa que, pola zona na que nos topamos estamos lonxe da área de influencia das EEI do noso Concello.

Sí estamos adscritos ao IES A Paralaia, ao que van case o 100% do noso alumnado de sexto curso.

3.4. SERVIZOS COMPLEMENTARIOS

O noso centro conta con diferentes servizos que facilitan a conciliación da vida familiar. Antes da apertura xeral do centro ofrece o servizo de PLAN MADRUGA. Xestionado pola ANPA do centro en total colaboración co Concello de Moaña. Existe a posibilidade de deixar ao alumnado dende as 7 da mañá. É un servizo que pagan as familias, pero está cofinanciado polo Concello de Moaña que aporta axudas ás ANPAS para garantir un prezo asequible ás familias e así tamén, garantir unha uniformidade do prezo para todos e todas as usuarias, independentemente do número de usuarios que haxa no centro. É un prezo global para todo o alumnado de Moaña.

Ademais de PLAN MADRUGA, dispoñemos de COMEDOR ESCOLAR, de xestión indirecta. É un comedor de catering xa que non teños cociña propia. O horario de comedor é de 14:10 a 16:00. A empresa de catering varía segundo o ano, xa que son licitacións que concede a Xunta.

O centro tamén ten servizo de transporte escolar. Ten só unha ruta que recolle a todo aquel alumnado ao que lle corresponde o noso centro pero o seu domicilio, polas características da nosa zona de influencia, está moi afastado do colexio.

3.5. ACTIVIDADES EXTRAESCOLARES

A xestión das actividades extraescolares do noso centro lévao a ANPA. Cada ano, a principio do curso escolar, establecen o calendario de actividades en función das

demandas das familias.

Si é certo que esta oferta tentan que sexa variada, que atenda diversas facetas, a física, a creativa- artística, a cognitiva... Así tamén plantéxanse actividades coeducativas e que teñan en conta a igualdade entre homes e mulleres.

3.6. PLAN DE AVALIACIÓN DO CENTRO

A avaliación é una práctica importantísima para a mellora de calquera proceso. A partir da avaliación podemos ser conscientes das dificultades e tamén das necesidades de mellora dos distintos ámbitos, polo que é un proceso de suma importancia. Polo tanto, no centro, plantexamos a avaliación como a base da reflexión que nos pora en camino da mellora continua.

Levaremos a cabo una avaliación do alumnado, da práctica docente, pero tamén do funcionamento xeral do curso. Avaliarase o grao de cumprimento dos obxectivos da PXA e tamén se fará una avaliación da xestión xeral do centro.

A avaliación do alumnado é un punto que tratamos polo miúdo en outro apartado. Tamén a avaliación da práctica docente.

A avaliación do grao de cumprimento dos obxectivos da PXA farase en dous momentos. Farase una avaliación no medio do segundo trimestre e outra ao finalizar o curso. Nesta avaliación participará o claustro do centro e tamén os membros do Consello Escolar. Na avaliación feita a final de curso haberá tamén una parte da avaliación enfocada ás familias e tamén ao alumnado. De todos estes datos recollidos extraeremos valiosa información que nos axudará a mellorar ano tras ano.

A finais de cada curso escolar e coincidindo coa avaliación do grao de consecución dos obxectivos da PXA farase una avaliación doutros aspectos tales como: a xestión do equipo directivo, a organización do centro...

Ademais sempre que se considere importante farase una avaliación daqueles aspectos que sexan necesarios.

É importante sinalar que nesta avaliación deben participar non só as mestras/es, senón tamén o resto de membros da Comunidade Educativa, dependendo de cales son os aspectos a avaliar.

Esta avaliación poderá realizarse mediante cuestionarios en papel ou online. Tamén se poderá organizar como xornadas de reflexión e traballo en grupo.

A avaliación debe contemplarse como una oportunidade de reflexionar sobre o que facemos para tirar desta reflexión conclusión que nos axuden a mellorar todos os procesos do centro.

4. OBXECTIVOS

Neste apartado será importante deixar claro que queremos conseguir no noso centro. Partindo dos principios e sinais de identidade que establecemos xunto coa nosa comunidade educativa será agora imprescindible darle operatividade transformando esas intención en obxectivos e marcando logo as prioridades de actuación.

Os obxectivos recollidos neste proxecto educativo, máis que metas a lograr serán orientacións a seguir, coherentes cos fins e obxectivos das etapas que impartimos no centro.

Para facilitar a estrutura deste documento e tamén a comprensión por parte das persoas que acedan a él, recolleremos os obxectivos agrupados por diferentes ámbitos tendo en conta ao que fan referencia.

ÁMBITO EDUCATIVO:

En relación ao alumnado:

- Fomentar o pleno desenvolvemento do noso alumnado, axudándoos a aprender, razoar e tomar decisión por sí mesmos.
- Formar ao noso alumnado no respecto polos dereitos humanos, valores éticos e liberdades, evitando actitudes de rexeitamento ou discriminación por sexo, raza, relixión...



- Axudar ao alumnado a actuar e desenvolverse con autonomía nas súas actividades habituais, potenciando o recoñecemento das súas posibilidades e o desenvolvemento da súa autonomía persoal.
- Que o noso alumnado constrúa una imaxen de sí mesmos aceptando as súas limitacións e coñecendo as súas posibilidades transmitíndolles confianza, seguridade, optimismo e un trato cordial.
- Potenciar o desenvolvemento emocional do alumnado traballando habilidades que lles permitan crecer como persoas e establecer relación interpersoais positivas.
- Favorecer no alumnado que teña altas expectativas e motivación para a aprendizaxe e se esforcen en conseguir os maiores éxitos dos que sexan capaces.
- Lograr que o alumnado valore, respecte e disfrute da natureza.
- Capacitar ao alumnado para que responsable e libremente poidan tomar decisión persoais, exercendo o seu sentido crítico e aumentando a súa autoestima.
- Lograr que o alumnado desenvolva o seu sentido de responsabilidade social, preocupándose polo que ocorre na familia, no centro, no pobo...
- Lograr que o alumnado disfrute das artes (música, teatro, cine, literatura...) desenvolvendo a súa capacidade creativa.
- Lograr que todo o alumnado do centro alcance o máximo desenvolvemento das súas competencias.
- Impulsar o desexo de aprender no noso alumnado e capitalo para que aprenda de xeito cada vez máis autónomo.
- Ensinar a empregar as competencias adquiridas en situación da súa experiencia diaria.
- Educar ao noso alumnado para una vida plena, a través do coñecemento e goce das emocións e relación cos demais e co entorno.
- Fomentar no alumnado una conciencia de coidado da natureza a través de actitudes respectuosas co medio: reducir consumo, reciclaxe, coidado do



planeta...

- Fomentar o uso das tres linguas presentes na escola.
- Seguir participando en programas e plans que ofrezca e promova a consellería: PROXECTA, CONTRATOS-PROGRAMA, E- DIXGAL, ARCO...

En relación a aspectos pedagóxicos e metodolóxicos:

- Potenciar o seguimento individual do alumnado como estratexia prioritaria de calquera intervención, respectando os seus tempos evolutivos.
- Priorizar propostas educativas que teñan como eixe a integración real de todo o alumnado.
- Desenvolver no alumnado a metodoloxía científica, necesidade de rigorosidade e toma de decisión a partir de datos e evidencias.
- Favorecer procesos de aprendizaxe significativos nos que o alumnado "aprenda a aprender".
- Axudar ao alumnado a crear estratexias que lles permitan a interconexión do aprendido para adaptalo e sacar proveito delo en situación novas.
- Establecer un deseño metodolóxico que favorezca a motivación e actividade do alumnado, partindo de actividades basadas na manipulación e a adaptación ao mundo real e deixando a un lado a mera transmisión de coñecementos.
- Fomentar actividades interdisciplinares e internivel.
- Fomentar as actividades de traballo en equipo ou cooperativo como complemento do traballo individual.
- Valorar a importancia do espazo e as súas implicacións no proceso de ensino-aprendizaxe e realizar intervención neste sentido para crear un entorno agradable, acolledor, cheo de vida...empregando as cores cálidas e calmadas e o mobiliario diverso, cómodo e acolledor que aporte seguridade e calma ao noso alumnado para que así revirta nun sentimento de "acollida" e benestar.
- Dar valor á intelixencia emocional e á identificación e control das emocións como base para sentirse mellor e convivir dun xeito máis harmonioso.



- Facilitar e fomentar iniciativas do profesorado que propicien a investigación, a experimentación e a innovación para que isto favoreza e enriqueza o proceso de ensinanza- aprendizaxe.
- Fomentar e potenciar a cooperación e o traballo en equipo para reflexionar e implementar aspectos metodolóxicos, pedagóxicos e organizativos.
- Propoñer iniciativas e propostas pedagóxicas de innovación que axuden a conseguir os obxectivos que nos plantexamos.
- Impulsar a formación permanente do profesorado como base para a mellora dos procesos de ensino.

ÁMBITO DAS RELACIÓNS HUMANAS E A CONVIVENCIA:

- Crear un ambiente de traballo gratificante para todas as persoas.
- Educar para a convivencia, na que exista una combinación equilibrada de autonomía e responsabilidade.
- Levar a cabo dinámicas e reservar momentos para a mellora da convivencia en todos os sectores: alumnado, profesorado, familias...
- Buscar e velar pola participación de todos os sectores na vida do centro co fin de mellorar a convivencia.
- Potenciar a participación activa das familias na vida do centro e facilitar a conciliación da vida familiar e laboral.
- Establecer unas canles claras de información á comunidade educativa.
- Potenciar o funcionamento da Escola de Familias do centro como entorno privilexiado para a formación, comunicación, debate e reflexión do feito educativo e como lugar para prestar axuda nas necesidades que as familias teñan en relación á formación e educación das súas fillas e fillos.
- Establecer relación fluídas coas administración, Concello, asociación...abrindo o centro ao entorno e favorecendo a convivencia.
- Integrar e facer partícipes a toda a comunidade educativa deste proxecto educativo para transmitir e contaxiar a ilusión con que o defendemos e cremos nel.



- Manter una actitude positiva fronte os conflitos, valorándoos como fonte de aprendizaxe e mellora, evitando os castigos punitivos e tentado crear dinámicas de solución dos conflitos baseadas na reparación do dano causado en todos os sectores que conforman a nosa comunidade educativa.

ÁMBITO DE XESTIÓN, ORGANIZACIÓN E GOBERNO:

- Asumir a autonomía, curricular e organizativa, do centro.
- Xestionar os recursos económicos dando prioridade a aspectos pedagóxicos e educativos.
- Aproveitar todos os recursos, humanos e materiais, para a mellora da calidade do ensino e en beneficio do alumnado.
- Traballar na mellora do espazo do centro, tanto exterior como interior, e potenciar a idea deste, o espazo, como o terceiro educador. Trasmitir a preocupación do seu coidado e a súa repercusión nos procesos de ensino-aprendizaxe.
- Favorecer a participación da comunidade educativa na vida do centro: asembleas xerais de alumnado, Consello Escolar...
- Abrir o centro á comunidade, deixando que o influxo do contexto, da veciñanza...entre na escola, enriquecéndoa e propiciando que a escola leve fóra das súas paredes iniciativas e proxectos que enriquezan a comunidade, o pobo, na que vivimos.
- Potenciar a colaboración cos outros centros de ensino de Moaña e mellorar e facer máis estreitos os lazos co IES aos que estamos adscritos.
- Revisar e actualizar os documentos e plans do centro.
- Plantexar metas a longo prazo para conseguir a mellora dos aspectos organizativos do centro.
- Valorar o traballo en equipo como fonte de mellora no ensino e propiciar o debate e a implicación das mestras na vida e xestión do centro.
- Organizar axeitadamente o tempo e os espazos para conseguir sacar a máxima rendabilidade dos recursos.



- Aproveitar os recursos e oportunidades que temos na contorna.
- Favorecer a xestión democrática de todos os aspectos da vida escolar.

CEIP ABELENDO



5. OPCIONS NO ÁMBITO CURRICULAR

5.1 OPCIONS METODOLÓXICAS

Baseamos as nosas propostas metodolóxicas no ideal que temos de centro e que queremos conseguir.

Por un lado na nova normativa, LOMLOE. Neste documento xa se recolle que "garantir una formación axeitada pasa necesariamente por proporcionar una formación integral, que se centre no desenvolvemento das competencias e que sexa por una parte equilibrada, porque incorpora na súa xusta medida compoñentes formativos asociados á comunicación, á formación artística, ás humanidades, ás ciencias e á tecnoloxía e á actividade física e, por outra, na medida en que avanza á escolaridade poida ir proporcionando a formación básica imprescindible para seguir formándose."

A LOMLOE no seu Preámbulo recolle tamén: "se reordenan as áreas, que estarán orientadas ao desenvolvemento das competencias do alumnado e poderán organizarse en ámbitos". Así mesmo, no artigo 19, *Principios pedagóxicos*, recolle: "As Administracións educativas impulsarán que os centros establezan medidas de flexibilización na organización das áreas, as ensinanzas, os espazos e os tempos e promovan alternativas metodolóxicas, a fin de personalizar e mellorar a capacidade de aprendizaxe e os resultados de todo o alumnado." Polo tanto xa podemos ver como na nova lei educativa se guía a práctica educativa a promoción de alternativas pedagóxicas como a que recollemos no noso centro.

En canto aos cambios que recolle a citada lei en canto ao curriculum fala dunha enseñanza personalizada baseada nun curriculum competencial para acadar unha aprendizaxe significativa e o éxito escolar. Tamén se recolle que o currículo debe de estar enfocado ao desenvolvemento das competencias. Aínda que non todos os aspectos da LOMLOE se implantaron xa, sí é certo que temos que ir enfocando o noso traballo no centro a adaptalo a estes requerimentos que dende a nova lei se nos achegan.

De xeito que, tendo en conta isto, no noso centro traballaremos en distintas sesión



da xornada do noso horario escolar por ámbitos de aprendizaxe no que traballaremos dúas materias xuntas, dun xeito manipulativo e máis competencial.

ORGANIZACIÓN DO CENTRO PARA LEVALO A CABO

Para poñer en marcha esta nova organización, o centro organizarase do seguinte xeito: por un lado funcionarán os grupos de 1º e 2º e os de 3º-4º, 5º e 6º por outro.

1º e 2º

Nestes cursos funcionarán 2 ámbitos: o ámbito socio-lingüístico e o STEAM.

No socio-lingüístico traballarase 1 hora de lingua e 2 de sociais e no STEAM 1 de matemáticas e 2 de naturais.

Os ámbitos programaranse por tarefas nas que se traballen os contidos destas áreas dun xeito interconectado.

Os ámbitos para estas titorías funcionarán os luns e martes despois do recreo e os mércores antes do recreo. Dúas sesións cada día. Polo tanto serán 6 sesións semanais (igual á suma das horas das áreas que se recollen neles 1LG+ 2CCSS+ 1MATE+ 2CCNN **6h**) E funcionarán de xeito rotatorio, é dicir, cada ámbito durará 15 días e o alumnado ao rematar un pasará ao outro. Por exemplo, 1º comeza co ámbito socio-lingüístico, durante 15 días e neses mesmos 15 días 2º acode ao ámbito STEAM, cando rematen esa tarefa programada para eses 15 días intercámbianse e 1º pasará ao ámbito STEAM, mentres 2º irá ao socio-lingüístico. De xeito que ao rematar ese período a suma das horas das materias estaría compensado, xa que en 4 semanas habería que impartir nesa franxa horaria segundo o reparto de horas recollidas no horario 4 h de mate, 4 h de lingua galega, 8 de sociais e 8 de naturais, **24h**.

Os ámbitos serán impartidos por unha mestra titora + un mestre especialista, polo que o alumnado terá dous mestres/as para atendelos, polo que se atenderán mellor as súas necesidades.

3º-4º, 5º e 6º

Nestes grupos funcionarán 3 ámbitos: socio-lingüístico, STEAM e creativo-



artístico

No socio-lingüístico traballarase 1 hora de lingua e 1 de sociais, no STEAM 1 de matemáticas e 1 de naturais e no creativo- artístico 1 de plástica e 1 de lingua. Como a plástica nestes cursos é bilingüe impartirá este taller o mestre de EF que cumpre os requisitos necesarios para impartir as seccións bilingües.

Os ámbitos programaranse por tarefas nas que se traballen os contidos destas áreas dun xeito interconectado.

Os ámbitos para estas titorías funcionarán os mércores, xoves e venres despois do recreo. Dúas sesións cada día. Polo tanto serán 6 sesións semanais (igual á suma das horas das áreas que se recollen neles 1LG+ 1CCSS+ 1MATE+ 1CCNN+ 1 PLÁSTICA+ 1LC **6h**) E funcionarán de xeito rotatorio, é dicir, cada ámbito durará 15 días e o alumnado ao rematar un pasará ao outro. Por exemplo, 3º-4º comeza co ámbito socio-lingüístico, durante 15 días e neses mesmos 15 días 5º acode ao ámbito STEAM e 6º ao creativo, cando rematen esa tarefa programada para eses 15 días intercámbianse rotando ata que todos os cursos pasen por todos os ámbitos. De xeito que ao rematar ese período a suma das horas das materias estaría compensado, xa que en 6 semanas habería que impartir nesa franxa horaria segundo o reparto de horas recollidas no horario 6 h de mate, 6 h de lingua galega, 6 de sociais e 6 de naturais, 6h de plástica e 6 de lingua castelá, **36h**.

Isto é o que funcionou no curso 2021-2022.

Co cambio normativa e coa incorporación da posibilidade de facer efectivo o agrupamento en ámbitos para toda a xornada, no curso 2022-2023 decidimos agrupar as mesmas materias na xornada lectiva. Polo tanto agora están agrupadas en ámbitos esas materias, pero na totalidade das horas e deixamos, na franxa que o curso pasado traballamos os ámbitos para facer os agrupamentos internivel que o curso pasado non pudemos.

Os ámbitos serán impartidos por unha mestra titora + un mestre especialista ou 2 mestras titoras, polo que o alumnado terá dous mestres/as para atendelos, polo que se atenderán mellor as súas necesidades.

Para levar a cabo este plantexamento metodolóxico é imprescindible unha



grande coordinación entre os mestres/as implicados nos ámbitos, para isto, recolleranse e reservaranse espazos no horario dos mestres/as para poder traballar conxuntamente cos seus compañeiros e poder consensuar e programar conxuntamente as actividades.

Cada titoría terá a súa programación didáctica e, a partir dela concretaranse cales dos contidos e estándares de avaliación se traballarán e se esperan conseguir a través do traballo das tarefas dos ámbitos. Reservaranse para isto aqueles aspectos máis competencias das áreas e que teñan unha maior facilidade para atopar conexión coa vida real.

Despois, nos ámbitos, as tarefas que se programen poden estar relacionadas ou seren traballadas a partir de diferentes opcións metodolóxicas ou procesos como a Aprendizaxe baseada en proxectos, en retos, en problemas... aprendizaxe servizo, etc... Normalmente adoitarán un produto final e tentaremos, na medida do posible que teñan unha repercusión fora do centro, na nosa comunidade educativa, parroquia ou pobo. Así tamén aproveitaremos estes ámbitos para traballar as conmemoracións marcadas no calendario escolar.

Para poder levar a cabo os ámbitos sen que, os posibles materiais que se empregan para os mesmos e mesmo os produtos finais que se vaian creando estorben ou incomoden na aula de referencia das titorías, este verán fixemos no centro unha reestructuración especial para dar cabida a estes ámbitos en aulas diferentes ás titorías. Creouse unha aula para o ámbito STEAM onde se atopan 14 ordenadores e tamén mesas para o traballo, así como material de ciencias, tecnoloxía, bioloxía, xeoloxía, matemáticas... Tamén se creou e habilitou a aula de arte, na que atoparemos material para plástica, bibliografía sobre arte, mesas para o traballo, espazo para traballo no chan e todo tipo de ferramentas que axuden na creación destes proxectos plásticos. É unha especie de aula- taller. E, por ultimo, como espazo dependente da biblioteca crearase un espazo de audiovisuais, con croma e espazo para a gravación e tamén co aparato de megafonía que temos no cole conectado a un ordenador que permite a emisión de gravacións no centro. A idea no futuro é crear aquí unha emisora de radio que facilite o traballo da oralidade e a expresión, tamén da



creatividade, dende tódolos ámbitos, pero sobre todo dende o socio-lingüístico e o creativo.

Este sería o horario en canto ao referido aos ámbitos de aprendizaxe na parte que reservamos para o traballo internivel:

LUNS	MARTES	MÉRCORES	XOVES	VENRES
		ÁMBITOS 1º E		
		2º		
RECREO				
ÁMBITOS 1º E 2º	ÁMBITOS 1º E 2º	ÁMBITOS 3º- 4º e 5º- 6º	ÁMBITOS 3º- 4º e 5º- 6º	ÁMBITOS 3º- 4º e 5º- 6º

Despois de vista a xustificación normativa deste novo tipo de estrutura ou organización metodolóxica recolleamos tamén os beneficios que, ao fío do anteriormente recollido na LOMLOE, consideramos que ten o traballo por ámbitos na educación Primaria:

- Coloca ao alumnado no centro da aprendizaxe e vincúlase aos seus intereses.
- Fomenta unha aprendizaxe máis colaborativa e cooperativa.
- Favorece a autonomía do alumnado.
- Favorece e implica a coordinación docente.
- É motivador para alumnado e profesorado.
- Fomenta o traballo competencial.
- Leva consigo unha avaliación formativa e participativa.

Pensamos nunha escola en continuo cambio e replantexamento didáctico, una escola que vai aprendendo, que avalía os procesos e resultados e reflexiona sobre as melloras.



Queremos una escola que axude a formar ás nenas e menos dun xeito integral, desenvolvendo capacidades relacionadas coas competencias clave, desenvolvendo habilidades, capacidades e destrezas dun xeito global. Por iso plantexamos este modelo pedagógico porque entendemos que as materias non son compartimentos estancos, senón que os contidos das mesmas teñen sentido para a vida cando se interrelacionan entre sí.

Polo tanto, esta concepción do ensino non pode estar ligada ao libro de texto como único recurso, senón que deberemos ofrecer ao alumnado diferentes recursos e fontes de información. É por este motivo tamén que o emprego do libro de texto será un recurso máis e non o único.

Queremos que o alumnado que veña ao noso centro educativo aprenda facendo, manipulando, investigando, vivenciando... e tirando un sentido para a vida das súas aprendizaxes.

Ademais do traballo por ámbitos de aprendizaxe gustaríanos deixar recollido neste apartado outras iniciativas ou propostas metodolóxicas que levamos a cabo no centro e queremos recoller para darle continuidade e estandarizar o seu uso, cando chegue persoal de nova incorporación á nosa escola. Queremos que se manteñan no tempo e que se respecten.

AGRUPAMENTOS INTERNIVEL:

A pesar de que a COVID 19 freou en seco o noso entusiasmo e ganas de levar a cabo tarefas e proxectos nos que o alumnado tivera a posibilidade de traballar con compañeiros doutros niveis, mantemos no noso Proxecto Educativo o desexo de facelo cando a situación sanitaria o permita.

EN INFANTIL reservarase un momento da xornada para que o alumnado poida acudir a obradoiros ou talleres con alumnado das outras aulas, polo que se conformarán grupos mixtos de 3, 4 e 5 anos. Estamos convencidas do enriquecemento que isto supón para as nenas e menos. Na vida real o alumnado ten relación con nenas e nenos de diferentes idades e estas interacción son a base de aprendizaxes importantes, xa que os maiores



serven de modelo e os pequenos axudan aos maiores a regularse, por exemplo, a axudar, a coidar... sen dúbida, labores esenciais na convivencia.

EN PRIMARIA, no momento da xornada reservado aos ámbitos levaranse a cabo agrupamentos das aulas para crear grupos de idades heteroxéneos que sen dúbida enriquecerán a práctica.

RENOVACIÓN DA METODOLOXÍA PARA O ENSINO APRENDIZAXE DAS MATEMÁTICAS:

Nestes dous últimos cursos académicos levamos a cabo una formación para a aprendizaxe das matemáticas dende una perspectiva máis manipulativa e vivencial. Esta será a liña na que nos gustaría seguir traballando con oso alumnado.

Gustaríanos comezar a implementar este novo modelo de ensino das matemáticas, pero debe ser un traballo realizado dende os cursos máis baixos aos máis altos. Comezaremos entón pola educación infantil para ir curso a curso facéndoo extensible ao resto dos niveis.

ASEMBLEAS DIARIAS NAS AULAS:

Cada titoría gardará un momento da xornada, preferiblemente á entrada, para levar a cabo una assemblea na que se poden traballar contidos diversos, falar de emocións, contar como nos sentimos, do que fixemos... é un espazo para coñecernos, para crear grupo, para traballar a oralidade, o respecto, para introducir materiais, propostas... parécenos fundamental facelo a diario e dende Infantil ata 6º curso. Polo tanto, en cada clase reservárase un espazo para levar a cabo estas assembleas permitindo que o alumnado e as mestras poidan verse entre sí, polo que evitaremos facelo dende os pupitres.

PRÁCTICAS RESTAURATIVAS NA XESTIÓN DA CONVIVENCIA:

Despois de recibir formación sobre este tema, queremos deixar constancia neste proxecto educativa da importancia que ten para nós este xeito de afrontar a convivencia do centro, non só para a xestión dos conflitos, senón tamén para o traballo da convivencia día a día, da creación de vínculos, da conexión do grupo...



Faremos círculos proactivos nas aulas de xeito habitual para mellorar o clima de convivencia no centro. Así tamén os usaremos entre as mestras para mellorar a cohesión do equipo docente.

IMPORTANCIA DA BIBLIOTECA ESCOLAR:

Gustaríanos dotar á biblioteca escolar da importancia que ten. Todo o alumnado ten reservadas sesións semanais para ir a realizar o préstamo de libros. Pero, parécenos que a biblioteca é máis que iso, por iso será a base do traballo do ámbito socio-lingüístico. A biblioteca é o lugar no que o centro pode acceder á información dun xeito máis directo, ten ao seu alcance diversidade de material impreso do que pode extraer información para os seus proxectos e tarefas.

Ademais queremos que a biblioteca sexa moito máis. Sexa un espazo de disfrute, de lectura, de creación, de xogo... que ofrezca múltiples posibilidades e recursos, múltiples aprendizaxes...

PROXECTO DE CENTRO:

Cada ano o centro escollerá, a través dun proceso aberto ao alumnado, un tema no que se baseará o traballo do centro. A partir desta temática conectaranse diferentes conmemoracións do centro e diversas propostas de traballo.

CONSIDERACIÓN SOBRE TAREFAS EXTRAESCOLARES:

De xeito xeral evítanse as tarefas extraescolares, o que de xeito coloquial se lle determina "deberes". O certo é que somos conscientes de que non todo o alumnado do centro conta coa posibilidade de ter na casa quen os axude e polo tanto enviar tarefas a realizar na casa non sería xusto.

Por descontado, nos tempos de vacacións, ou fins de semana, o alumnado non levará tarefas para casa para permitir o disfrute en familia destes períodos.

Sen embargo, a idea de non levar tarefas non inclúe outras actividades como busca de información, actividades coas familias, preparación para exposicións orais, traballos de



investigación para compartir coas compañeiras, práctica de lecturas, memorización de poemas ou textos, por exemplo para levar a cabo teatros, programas de radio, etc...

Tamén no caso de precisar tarefas que non deu tempo a realizar na aula, o profesorado poderá enviar para rematar na casa estas tarefas, pero tendo sempre presente o tempo que estas levarán e axeitándoo á idade das nenas/os.

ASEMBLEA XERAL ESCOLAR:

Mensualmente levaremos a cabo una assemblea xeral escolar na que dou representantes por grupo prepararán as súas propostas ou ideas acerca do tema ou temas sobre os que verse a xuntanza. Estas alumnas/os será os encargados de darlle voz á súa clase. Un dos alumnos/as de sexto actuará como secretario/a e tomará nota dos temas tratados e dos acordos que se tomen. Despois os representantes transmitirán ao resto da súa clase os acordos aos que se chegou.

Este será un espazo de decisión democrático, de posta en común, de debate... e una oportunidade de educar ao alumnado na importancia de ser parte na toma de decisión, de implicarnos para sentir que pertencemos, de argumentar puntos de vista e respectar outros puntos de vista distintos aos nosos.

Por último, queremos recoller neste apartado que se respectará sempre o estilo pedagógico de cada docente, pero sempre dentro do marco da normativa vixente e respectando sempre as liñas metodolóxicas aprobadas neste documento.

5.2 AVALIACIÓN

A avaliación neste apartado non se cingue só a avaliación do alumnado, senón que tamén se avalía a práctica docente e os procesos. Debe avaliarse tamén a marcha do



centro, pero este aspecto xa se recolleu no plan de avaliación nun apartado anterior. Centraremos agora nestes dous aspectos.

A avaliación é un proceso moi importante, pero non debe ser considerado solamente como aproba ou supende, senón que o proceso de avaliación debe ser o punto de partida para a mellora constante.

No caso do alumnado, a avaliación daranos pistas do que o alumnado necesita para poder chegar ás aprendizaxes e contidos imprescindibles. Este proceso debe ser fundamental na nosa práctica.

A avaliación debe ser global, continua e formativa e sempre orientada á mellora. Debe ser una avaliación baseada nos procesos.

Para levar a cabo a avaliación poderán empregarse diferentes procedementos que, as mestras titoras recollerán polo miúdo nas súas programación didácticas. Tentaremos deixar de lado o papel predominante das probas escritas (exames), dando valor e obtendo información de procedementos como: exposición orais e escritas, traballos de clase, observación sistemática do alumnado, portfolio... e, empregaremos ferramentas variadas para avaliar tales como: rúbricas completas e variadas dalgunhas das tarefas que permitan valorar o nivel de desempeño, pequenas probas orais e escritas, plásticas ou musicais, análise dos traballos do alumnado, tales como exposicións, maquetas, cadernos de aula, dramatizacións, gravacións orais...

Estes procedementos serán concretados polas mestras nas súas programación, pero de xeito xeral os criterios para establecer a cualificación do alumnado nunca poderán estar baseados no emprego dunha sola ferramenta, feito que se deixará por escrito nas programación ao adxudicárselle o peso a cada una das ferramentas empregadas.

Tamén queremos deixar por escrito e recoller neste Proxecto Educativo o rexeitamento de "castigar" ao alumnado na avaliación polo seu comportamento. O que se avalía é o grao de desempeño que o alumnado ten e non o seu comportamento. As mestras e Mestres terán que dotarse de ferramentas e buscar solución metodolóxicas para xestionar conflitos e regular o funcionamento e a



marcha dos seus grupos con éxito e dende una perspectiva reparadora e non punitiva, polo que, partindo desta mesma premisa fuximos da idea de penalizar a nota polo comportamento do alumnado.

Parécenos tamén importante recoller neste apartado a idea de que o alumnado tamén terá parte activa na súa avaliación. Tentaremos facer reflexionar aos menos e nenas sobre o seu grao de desempeño nas diferentes tarefas. Tentaremos axudalos a ser críticos e a darse conta de ata que punto se esforzaron, a reflexionar sobre o seu propio traballo.

Polo tanto entendemos a avaliación como algo amplo e global na que hai espazo para una autoavaliación e tamén para una avaliación grupal, así como da avaliación por parte do mestre.

O alumnado terá ao seu alcance ferramentas de autoavaliación das tarefas e tamén coñecerá as ferramentas de avaliación que se van empregar para poder coñecer o que se espera delas/es.

En canto ao profesorado que se ocupa de programar os ámbitos terá reunións de coordinación constantes e cada trimestre, ao final, nas sesión de avaliación porase en común os resultados acadados polo alumnado e se debatirá sobre o grao de consecución das competencias, a través das rúbricas e outras ferramentas levadas a cabo.

Dito todo isto e tal e como recollimos máis arriba, descartamos o emprego de "exames" como único xeito de avaliar ao alumnado.

Criterios de promoción do alumnado

A repetición considerárase unha medida de carácter excepcional e tomarase tras esgotar o resto das medidas ordinarias de reforzo e apoio para resolver as dificultades de aprendizaxe do alumnado.

Atendendo ao artigo 6 (promoción de curso e de etapa) da Orde do 9 de xuño de 2016, o noso centro establece os seguintes criterios de promoción de curso:

1. Promocionará de curso o alumno ou alumna que teña superadas todas as materias.



2. Promocionará de curso o alumno ou alumna que teña superadas todas as materias agás unha.
3. Promocionará de curso o alumno ou alumna que teña superadas todas as materias agás dúas, sempre que non sexan estas dúas: Lingua e Literatura Galega, Lingua e Literatura Castelá e/ou Matemáticas. No caso de promocionar con algunha área suspensa será preciso elaborar un plan específico de recuperación.
4. O alumnado que non cumpla estes requisitos, non promocionará. Neste caso, o titor/a deberá elaborar un plan específico de reforzo ou recuperación e apoio, tal e como se establece no punto 3 do artigo 6 desta Orde.

Asimesmo, seguindo o punto 2 do artigo 6 de dita Orde, terase en conta o grao de adquisición das competencias correspondentes que acade o alumno.

Estos criterios poderán ser modificados no caso de que o equipo docente do curso considere de forma unánime que hai outras razóns de carácter emocional, social ou doutra índole que aconsellen non adoptar os anteriores criterios.

Acordos relacionados coa elaboración dos boletíns en XADE

- Ao final de curso, se entregará un cadro ás familias, grapado no boletín das notas, no que se informará das calificacións obtidas nas competencias clave.
- As calificacións das áreas das linguas: lingua galega, lingua castelá e inglés será avaliación continua, de tal xeito que a nota da 3ª avaliación coincidirá coa nota da avaliación ordinaria.
- Nas calificacións do resto de materias, a 3ª avaliación e a avaliación ordinaria, non teñen que coincidir, xa que a avaliación ordinaria será o resultado do cálculo establecido na programación didáctica do curso sobre o peso/porcentaxe de cada avaliación.



Criterio para a concesión de mención Honorífica ao final de etapa:

Atendendo ao establecido na orde de avaliación do 6 de setembro de 2016 "os equipos docentes poderán propoñer o outorgamento dunha mención honorífica aos alumnos e ásalumnas que superasen todas as áreas da etapa e obtivesen sobresaliente ao rematar a educación primaria nunha área ou en varias, e que demostren un rendemento académico excelente"

Ademais do sinalado, propoñemos que o equipo docente de 6º curso, teña en conta para outorgar a Mención Honorífica os seguintes criterios:

- Actitude positiva de traballo, alto nivel de esforzo e compañeirismo.
- Alto nivel de implicación nas tarefas da aula e do colexio.
- Que a nota media do alumno/a sexa superior a 8,5.
- Que a lo menos dous dos sobresaíntes sexan coa puntuación máxima de 10

O outorgamento de Mención Honorífica só se producirá se hai unha decisión unánime do equipo docente.

Estes criterios consensuáronse na CCP do 6 de outubro de 2020 e foron levados a claustro o 13 de outubro de 2020 e aceptados por unanimidade.

Así tamén foron postos en coñecemento do consello escolar o día 13 de outubro de 2020.

5.3. OFERTA EDUCATIVA

O noso centro oferta dúas etapas: Educación Infantil e Educación Primaria.

EDUCACIÓN INFANTIL: temos 3 aulas de segundo ciclo de Educación Infantil para 3, 4 e 5 anos.

Consideramos esta etapa como una etapa en sí mesma, con sentido propio e cunhas necesidades específicas do alumnado.



EDUCACIÓN PRIMARIA: esta etapa abrangue alumnado dos 6 aos 12 anos. Temos 6 unidades de primaria aínda que actualmente 5 en funcionamento xa que os cursos de 3º e 4º conforman una aula mixta.

5.4. RESPOSTA Á DIVERSIDADE

Toda a información referida a este epígrafe pode verse polo miúdo no PLAN XERAL DE ATENCIÓN Á DIVERSIDADE que se inclúe como anexo. Pero gustaríanos deixar aquí, neste documento, unas pinceladas do que consideramos esencial. A diversidade é un dos valores que debe ser asimilado e tido en conta por todo o alumnado. É fonte de riqueza e de aprendizaxe. Aceptar de maneira honesta a diversidade apórtanos a todos e todas nós una visión do mundo máis plural e máis rica: aceptando as diferencias e aprendendo delas.

Tódolas persoas que formamos esta comunidade educativa colaboramos para garantir a igualdade de oportunidades para todas e todos os alumnos/as e traballamos cada día para mellorar e acadalo.

5.5. ORIENTACIÓN E TITORÍA

Sobre isto tamén hai información polo miúdo no documento anexo.

Gustaríanos tamén deixar constancia da importancia do papel das mestras titoras no proceso educativo do alumnado.

Debemos aspirar a xerar un clima de aula amable, agradable onde o alumnado se sinta cómodo, acollido e protexido. Para isto, dende as titorías daráselle moita importancia a traballar e ter en conta o lado emocional, a xestión das emocións e o control das mesmas. Reservaremos semanalmente un tempo para o traballo de habilidades neste sentido, a partir do traballo do mindfulness ou ioga/relaxación. Tentaremos axudar ao noso alumnado a coñecerse mellor para ser capaces de poner nome ao que senten para así controlalo mellor. É fundamental para o bo funcionamento do grupo.



5.6. FORMACIÓN E INNOVACIÓN

Como equipo docente temos que estar actualizados e para iso é imprescindible a formación. Nun mundo que evoluciona tan rápido como o nos ovémonos na obriga de manernos actualizados para así dar a mellor resposta posible ao noso alumnado.

A noso profesión é una profesión fermosísima, pero que existe moito de nós e debemos comprometernos coa mellora que se nos exige para poder atender ao noso alumnado do xeito máis completo posible.

Para isto, dende o centro ofertarase cada ano a posibilidade de formar parte dun Plan de formación permanente no que nos formaremos sobre metodoloxías, convivencia, xestión do grupo... diferentes temáticas que redunden na mellora da nosa práctica e nas nosas aulas.

Así tamén se tentará, na medida do posible, dar resposta ás necesidades de formación que as mestras/es teñan no seu día a día e así o manifesten a través de obradoiros, charlas ou debates.

A innovación debe ser tamén un dos nosos maiores pilares, polo que, despois de recibida a formación tentaremos poner en práctica o aprendido. A innovación ha de ser un motor que nos empuxe a mellorar. Aspiramos a ser una Comunidade Educativa comprometida coa Innovación e en permanente formación.

6. ESTRUCTURA ORGANIZATIVA

O noso centro é un centro de educación infantil e primaria de 9 unidades, polo tanto e recollendo o que a este respecto se di na normativa aplicable:

DECRETO 374/1996, do 17 de outubro, polo que se aproba o Regulamento orgánico das escolas de educación infantil e dos colexios de educación primaria.



ORDEN do 22 de xullo de 1997 pola que se regulan determinados aspectos de organización e funcionamento das escolas de educación infantil, dos colexios de educación primaria e dos colexios de educación infantil e primaria dependentes da Consellería de Educación e Ordenación Universitaria.

O noso centro conta con estes diferentes órganos e equipos

6.1. ÓGANOS DE GOBERNO UNIPERSOAIS

No noso centro os órganos de goberno unipersoais, membros do equipo directivo serán: a directora, o xefe de estudos e a secretaria.

6.2. ÓRGANOS COLEXIADOS

Claustro de profesorado: formado por todas as mestras e mestres do centro que teñen destino no noso centro, como centro base, no caso dos mestres itinerantes.

Consello escolar: está formado por directora, xefe de estudos e secretaria, cinco representante do profesorado e cinco representantes dos pais/nais, un deles escollido pola ANPA do centro, un representante do persoal de administración e servizos e un representante do concello.

6.3. ÓRGANOS DE COORDINACIÓN DOCENTE

6.3.1. CCP

A comisión de coordinación pedagóxica está formada pola directora, xefe de estudos, orientadora do centro, coordinadores de nivel, coordinadoras de dinamización lingüística e biblioteca e mestras de PT e AL.

6.3.2. DEPARTAMENTO DE ORIENTACIÓN

O departamento de orientación coa xefa de departamento á cabeza e formado ademáis polas mestras de PT e AL, as titoras de primaria e a coordinadora de infantil, encargarase de cumprir as función que se lle atribúen, destacando a valoración das necesidades do alumnado e a facilitación dos apoios necesarios para axudalos a cubrir as súas necesidades educativas.



6.3.3. EQUIPO DE DINAMIZACIÓN DA LINGUA GALEGA

Será un equipo de mestras/es, preferiblemente das distintas etapas educativas, coordinadas por outra mestra que exercerá a coordinación. Encargaranse de levar a cabo tarefas e actividades que melloren a situación do galego no centro. Así tamén redactarán cada ano o proxecto de fomento do uso do galego.

6.3.4. EQUIPO DE ACTIVIDADES COMPLEMENTARIAS E EXTRAESCOLARES

Este equipo estará formado por una mestra que asumirá a coordinación do equipo e, se as condición do curso académico o permiten outras mestras/es que o apoiem na súa labor. Este equipo encargarse da planificación de actividades complementarias e extraescolares que, segundo o calendario de reparto feito no centro lles toque asumir. Así tamén organizará e planificará, de selo caso, coa axuda das mestras implicadas nas mesmas, as saídas extraescolares que se realicen.

6.3.5. EQUIPO DE BIBLIOTECA

O equipo de biblioteca será coordinado por una mestra/e que terá, na medida das posibilidades de organización do centro o maior número posible de horas de liberación horario para levar a cabo a tarefa de coordinar este equipo, respectando sempre os mínimos que marca a normativa. Deste equipo formarán parte varias mestras/es, a poder ser das diferentes etapas. Encargaranse de xestionar e dinamizar a biblioteca escolar ofrecendo ás titorías actividades e propostas que poñan en valor o espazo da biblioteca como centro neurálxico da escola.

6.3.6. EQUIPO DE DINAMIZACIÓN DAS TIC

Este equipo, coordinado por una mestra, estará formado polas mestras/es que teñan un bo dominio das novas tecnoloxías. Parécenos importante que forme parte deste equipo a persoa coordinadora de E-dixgal, para poder coordinar esforzos e tarefas.

Terá por misión dinamizar as novas tecnoloxías e axudar aos compañeiros/as a solucionar problemas que deriven do uso das mesmas. Así tamén deberían ocuparse de manter a páxina web do centro actualizada e en funcionamento e de colaborar en todo aquilo que teña relación con este campo.

6.4. EQUIPO DE CICLO (INFANTIL), EQUIPO DOCENTE (PRIMARIA)

O equipo de ciclo de Infantil estará coordinado por una das mestras-titoras do mesmo e formado por aqueles mestres/as que impartan clase neste ciclo.

Os equipos docentes de primaria estarán formados polas mestras-titoras dos grupos e o profesorado que imparte clase meses grupos.

7. DOCUMENTOS QUE FORMAN PARTE DO PROXECTO EDUCATIVO

PROXECTO EDUCATIVO	Responsables da elaboración	Data Aprobación	Próxima revisión
Proxecto educativo (este documento)	Equipo directivo	22 de febreiro de 2022	
Concreción curricular	CCP Claustro Departamentos	En proceso	
Plan Xeral de Atención á Diversidade	Depto. Orientación	22 de xaneiro de 2022	Anual
Plan de orientación	Depto. Orientación		
Plan acción Titorial	Depto. Orientación Titores		
Normas Organización e Funcionamento	Equipo directivo	Outubro de 2020	Febreiro de 2022 e anualmente en



	Profesora do		setembro
Plan de convivencia	Comisión Convivencia	2018	2022
Proxecto Lingüístico	Equipo dinam. Lingua galega	Outubro de 2020	Annualmente
Proxecto Lector	CCP Profesorado	En redacción	
Plan Biblioteca	Coordinador Biblioteca Equipo de apoio	En redacción	
Plan Integración das TIC (educación dixital)	Equipo de dinam. TIC		
Promoción estilos de hábitos saudables	Equipo Específico		
Plan innovación e formación permanente do profesorado.	CCP Equipo directivo		
Plan Autoprotección-Plan evacuación	Equipo directivo Profesorado	Febreiro de 2022	Annual
Programa colaboración e participación Familias	Equipo Directivo ANPA		
Participación programas institucionais	Equipo directivo		

8. REVISIÓN, AVALIACIÓN E PROPOSTAS DE MELLORA

O presente documento, **así como todos os que figuran na táboa anterior**, deben ser revisados cada 4 anos. En calquera caso, poderanse modificar sempre que as circunstancias o esixan. Así mesmo, todos os plans/programas anteriores deberanse concretar anualmente na PXA.

Para a revisión deste documento e tendo en conta que, cada ano concretarase este proxecto educativo e os documentos que o integran na PXA e así mesmo será avaliado na memoria de fin de curso, parécenos importante avaliar e revisar estes documentos a fin de aportar melloras que recollamos da avaliación e que se reflecten na memoria. Esta revisión será a base para converter ao Proxecto Educativo nun documento operativo e con funcionalidade real. Nestas revisión anuais poderán modificarse aspectos que de feito vemos que non funcionan ou que, por distintas casuísticas se modificaron, pero non se levará a cabo una reforma integral, xa que o Proxecto Educativo é un documento que se redacta a longo prazo, de ahí a súa vixencia por catro anos. Serán, estas anuais, revisión menores, sempre que se constate que son precisas. De non selo, faranse revisión cada catro anos e recolleranse as modificación pertinentes. Estas revisión non deben ser tan laboriosas como o proceso de elaboración, pero si que é un xeito de poñelo ao día a lexitimalo ante as familias e as mestras e profesionais de nova incorporación ao centro.

Para avaliar os documentos en sí e a súa operatividade, a tarefa de reflexión deberá empezar polos niveis ou etapas educativas. Despois valoraranse as modificación a levar a cabo na CCP, de aquí valoraranse en Claustro e en Consello Escolar, sendo estes últimos órganos os encargados de aprobar as modificación efectuadas.



APROBACIÓN DO PE

Patricia Merchán Río, como secretaria do CEIP Abelelendo, en Moaña

CERTIFICA:

Que do presente PE foi informado o Claustro de mestras/es e foi aprobado en Consello Escolar o día 22 de xaneiro de 2022.

E, para que conste aos efectos oportunos, expido e firmo a seguinte certificación en Moaña a 22 de xaneiro de 2022;

A secretaria

Patricia Merchán Río

vº Bº

A directora

Eva Amalia Grobas Fernández