

**Roteiro polos espazos
vitais de Ricardo Carvalho
Calero en Lugo
con Adela Figueroa "Curra",
Adela Figueroa, Ramón
Reimunde e Bernardo
Penabade**

Lugo, 07-03-2020

G1903021



Xacobeo 2021

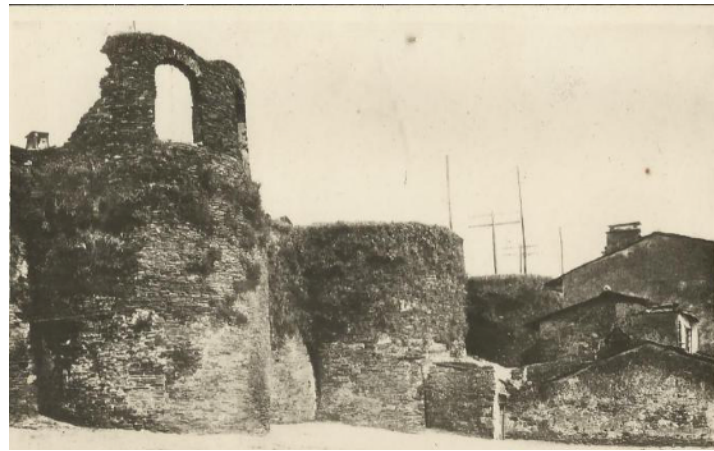


XUNTA
DE GALICIA



- MURALLA DE LUGO

A **muralla de Lugo** é unha fortificación que data do Imperio Romano sendo a única muralla destas características que se conserva no mundo. Comezou a súa construción probablemente contra o ano 260, ao medrar a importancia de Lucus Augusti como centro de comunicacións e comercial do norte peninsular. Esta construción delongouse ata a época de Constantino, rematando sobre o ano 325. Moitos séculos máis tarde, xa no século XX, concretamente en 1921, quedou catalogada como Monumento Nacional, e , o 30 de novembro de 2000, a UNESCO declarouna Patrimonio da Humanidade.



Aínda que os romanos fundaron un campamento ao redor do ano 25 a. C., a cidade de Lucus Augusti fundouse cara ao ano 15-13 a. C., non foi ata os séculos III e IV, entre os anos 260 e 325, que construíron unha barreira defensiva que rodeaba todo o núcleo da cidade. A muralla finalmente acadou unha lonxitude total de 2.266 metros, sendo unha das fortificacións máis grandes do seu tempo. Non se coñecen os motivos da construción da muralla que puideron ser múltiples: defensiva, cortaventos, elemento de prestixio, sen esquecer a vertente económica, facilitando salarios a moitos traballadores de distintos sectores ao longo dos anos.

Cómpre destacar que é a máis completa e mellor preservada mostra de arquitectura militar do Imperio Romano de Occidente. Parece ser que nesta época a muralla non tiña a altura que se coñece hoxe en día, senón que estaba coroada por 85 grandes torres con grandes xanelas, desta coroación hoxe en día só se conserva unha destas torres parcialmente, a coñecida como A Mosqueira, que deixou o arquitecto Alejo Andrade Yáñez na reforma xeral feita cara 1837. Semella ademais que a muralla tiña ameas entre as torres e estaba rodeada por foxos duns vinte metros de largo e cinco de fondo, complicando aínda máis a tarefa nunha suposta invasión da cidade. Co paso dos séculos as torres fóronse deteriorando, sendo eliminadas na reforma de Andrade.

A muralla rodea todo o recinto histórico da cidade, o que é coñecido como *casco vello*, ou *centro*, polos lucenses. Así pois ten un perímetro total de 2.266 m de circunferencias, abarcando un espazo interior de 0,34 km² (o que supón por exemplo un pouco menos co Estado da Cidade do Vaticano). A media de espesura dos seus muros é 4,20 metros, mais podendo chegar ata os 7 metros nalgúns sitios. A súa altura oscila entre os 8 e os 12 metros, conservándose os restos dunha das antigas 85 torres, da que quedan dúas fiestras de medio punto de 1,15 m de largo e 1,43 m de alto unha e 1,53 m outra. A

lonxitude dos muros entre as antigas torres varía entre os 8,80 e os 16,40 metros. A muralla foi construída con laxas de lousa e bloques de granito. As lousas forman o armazón exterior da muralla e os bloques de granito foron empregados sobre para reforzar as torres que franqueaban as portas. O núcleo da estrutura é un morteiro fabricado con terra, pedra solta e cantos, e cementado con auga.

O trazado da construción defensiva é aínda hoxe un misterio. Ninguén acerta a entender por que deixaron fóra importantes núcleos residenciais da antiga cidade á vez que protexía zonas deshabitadas. En xeral a muralla esténdese por unha orografía irregular, máis alta ao noroeste e en descenso cara ao sueste. A forma é cuadrangular, con vértices suavizados. Do trazado podemos destacar ademais estes tramos:



Torre da Mosqueira

Neste tramo atópanse os únicos restos que quedan das antigas 85 torres da muralla, a Mosqueira. Consiste en dous arcos de medio punto. Estas xanelas, que na antigüidade estaban en tódolos cubos, e ademais de varios pisos de altura, servían para favorecer un maior campo visual, o que permitía controlar os foxos e manter contacto visual coas torres adxacentes. As escaleiras máis próximas para acceder a este tramo son as do Campo Castelo.

Paseo dos Cóengos

Denomínase así ao tramo da muralla que vai dende a porta de Santiago ou Pexigo ata a porta Miñá. As tres torres deste tramo foron derrubadas en 1882 para facer un paseo máis amplo, de 7,70 m de largo e 150 m de longo. A denominación deste tramo vén a raíz dos paseos que frecuentaban os sacerdotes nesta zona antes de acudir á catedral. Este tramo tamén é denominado coma o paseo de Inverno.

Reduto de María Cristina

En 1837 constrúese un baluarte defensivo de forma angular con troneiras para situar a artillería, entre a porta do bispo Aguirre e a torre da Mosqueira, co gallo das guerras carlistas. Uniu dous tramos que estaban separados por terse construído o castelo medieval sobre a muralla, que foi derrubado en 1757 por orde do bispo frei Francisco Izquierdo, que mandou construír no lugar un cárcere eclesiástico e dúas casas, que se conservan, para alugar e destinar os fondos á reparación do acueduto e das dúas fontes públicas que acababa de facer.

As torres

Das 85 torres orixinais, aínda que algunhas teorías sosteñen que poderían ser 86, consérvanse hoxe 71, sendo de planta semicircular agás as que seguen á porta Miñá que foron reconstruídas con planta rectangular. Deberon estar coroadas por torres de dous pisos con xanelas, quedando como testemuña a torre da Mosqueira na que aínda

permanecen algúns restos. A disposición das torres evitaba a existencia de ángulos mortos. Os restos da nomeada fan supor que cada unha das torres tiña en orixe unha estrutura superior que contaba, polo menos, con dous pisos. Estes pisos tiñan grandes fiestras onde se estima que se situarían armas defensivas como béstas, onagros ou escorpións.

Accesos

O paseo superior da muralla é totalmente recorrible, sendo moi frecuentado por tódolos lucenses, o que supón que a muralla sexa unha rúa máis da cidade. Este paseo peonil consta de diversos accesos, todos eles construídos a partir do século XVII, aínda que existen rastros de dezaseis antigos accesos, que parece ser que se utilizaban antes da construción dos actuais accesos. O primeiro deles foi achado en 1962, totalmente cegado por desperdicios e terra. Hoxe estímase que había unha escaleira por cada torre.

Sábese ademais que as escaleiras non chegaban á altura do chan. Para acceder ao primeiro chanzo había que utilizar escadas móbiles. Isto permitía, en caso de necesidade, illar a muralla retirándoas. Os accesos que podemos atopar hoxe son: Rampla da porta de Santiago, escaleira de Campo Castelo, escaleira da praza do Cantiño, escaleira da porta da Estación, escaleira da porta Falsa, escaleira da porta Nova e escaleira da porta Miñá.

A estrutura defensiva que conformaba a muralla estaba formada polo foxo, a propia muralla e o *intervallum*. Con todo cómpre destacar que o primeiro elemento defensivo era a propia contorna e orografía que rodeaban a cidade.

- O foxo. Estaba sito a uns 5 m das torres e tiña unha anchura de 20 metros e unha profundidade de 4. Na actualidade só quedan vestixios do mesmo, sendo documentado en 1987 mediante diferentes estudos arqueolóxicos. Comprobouse que non era un foxo continuo, senón que estaba formado por diversos tramos independentes con encontros axustados. Tiñan no fondo unha serie de canles cuxa finalidade está sen definir.
- O *intervallum*. Constituía o espazo entre o paramento da muralla e as edificacións urbanas, sendo a última defensa posible. Percorría toda a lonxitude da mesma, como un paseo de rolda inferior, e servía para a intendencia da defensa. Co paso do tempo este espazo foi sendo ocupado por edificacións. A mediados do século XX había máis de 30 edificios *encostados á muralla.

Portas

A muralla dispuña de seis portas de acceso que correspondían ás vías principais do trazado urbano. Entre 1853 e 1921 abríronse outras cinco por necesidades da expansión da cidade. Das dez portas existentes, seis son peonís e catro permiten o tráfico rodado, aínda que a meirande parte do recinto amurallado é totalmente peonil. As portas de madeira que permitían pechar o acceso permaneceron, en mellor ou peor

estado, ata o século XIX. A partir de 1877 desapareceron definitivamente. O control do tránsito mantívose ata ben entrado o século XX permanecendo como testemuña do mesmo os fieltos en varias das portas. Nelas cobrábase o imposto e realizábase o control das persoas que entraban e saían do recinto.

Portas romanas Porta Castelli

Esta porta desapareceu ao derribarse o castelo. É posible que fose a porta de entrada ao Foro da cidade romana polo cardo máximo. Menciónase como Porta Castelli en 1120 e Porta do Castelo en 1202. En 1583 o bispo Fernando de Vellosillo contratou a reconstrución co mestre García Sánchez, seguindo os planos de Gaspar de Arce Solórzano. Tiña ponte levadiza para salvar o foxo. Foi cegada despois de 1662 ao se descubrir que os tratandes de viño o introducían por ela sen pagar impostos.



Portas da muralla 1. Porta de San Fernando 2. Porta Falsa. 3. Porta da Estación. 4. Porta de San Pedro. 5. Porta do bispo Izquierdo. 6. Porta do bispo Aguirre. 7. Porta de Santiago. 8. Porta Miñá. 9. Porta do bispo Odoario. 10. Porta Nova.

Porta Miñá

É a máis antiga, de orixe romana con toda certeza, sendo a que se conserva con menos modificacións. Era a porta que daba saída á estrada que ía ao Miño, cara a Iria Flavia (Padrón). Tamén é coñecida como porta do Carme (xa que se atopa en fronte da capela que dá nome a este céntrico barrio lucense). Tamén foi chamada Minei ou Mineana, por ser a saída habitual cara ao río Miño. Seguindo os canons de Vitruvio, a obra está formada por unha bóveda de canón e un arco de medio punto, protexida exteriormente por dúas torres con perpiaños de granito e laxe, ademais ten un recinto destinado ao corpo de garda a nivel do adarve, que se comunicaba con outras dúas torres interiores de base rectangular que conformaban a contraporta. Ata o século XIX utilizouse o oco que correspondería á maquinaria da reixa de ferro que subía e baixaba, como capela dedicada a san Ramón, que desapareceu en 1873. A porta ía ser derrubada para construír unha nova porta no seu lugar en 1870, mais debido a dificultades económicas ao final librouse da demolición. A porta ten 3,65 metros de largo.

Porta de Santiago

Tamén coñecida como do Pexigo ou Pexigu (en latín: Posticu ou Porticu). As súas dimensións son 4,15 m de largo e 5,50 m de alto (6,90 m ata o adarve). Foi unha porta particular dos cóengos para acceder ás súas hortas ata 1589. En tempos de pestes era a porta que permanecía aberta e tiña unha ponte levadiza

Foi ensanchada en 1759 polo bispo Izquierdo y Tavira para que puidesen pasar carruaxes, sendo decorada na súa parte interior (xa que era considerada unha porta de saída) cunha imaxe do Apóstolo Santiago, patrón de Galicia e co escudo de armas do propio bispo. Entrando ao recinto por esta porta atópase de fronte a catedral de Santa María, podendo subir á muralla a través da rampla adxacente á mesma porta. Neste lugar está o conxunto arqueolóxico da Domus do Mitreo, podéndose ver os alicerces da muralla e o revoco do paramento con morteiro de cal.

Porta de San Pedro

Por esta porta entraban as calzadas XIX e XX procedentes de Asturica Augusta (Astorga) e Bracara Augusta, actual cidade de Braga. Sita no lugar dunha porta romana, era denominada na Idade Media como porta de Sancti Petri. É por onde entra o Camiño de Santiago na súa variante do Camiño Primitivo. Tamén foi coñecida como porta Toletana, non se sabe se recibe ese nome por ir á Tolda ou polos mercadores casteláns que chegaban á cidade. Está situada nunha vagada e mide 3,70 m de largo e 4,85 m de alto, sendo a altura ata o adarve nese punto de 10,80 m. Está constituída por unha bóveda de medio canón e un arco faxón. Foi modificada en 1781, pasando a posuír un corpo interior de garda semellante ao da porta Miñá, utilizado coma capela das Ermidas ata 1860, cando foi derrubada. Está decorada na súa parte exterior co escudo da cidade, coa coroa e os dous leóns rampantes, onde ademais se indica nunha inscrición o comezo da reconstrución da porta en 1781. Sobre a coroa do escudo da cidade a xente adoita lanzar moedas que se caen enriba da mesma lles permitía cumprir un desexo. Atravesando á dereita éntrase na praza do Cantiño, onde se atopan unhas escaleiras de acceso ao recinto amurallado.

Porta Nova

Esta porta de orixe romana era a saída cara a Brigantium, sendo a principal vía de comunicación cara ao norte da cidade ata a apertura da porta de San Fernando en 1854. Xa dende o século XII esta porta era coñecida como a Nova, sendo o seu corpo semellante ao da porta Miñá, no Carme. Tamén incluía un recinto para o corpo de garda utilizado logo como capela, adicada á Santa Mariña e á Virxe dos Remedios, até 1785, ano en que foi eliminada. A porta, tal como a coñecemos hoxe foi construída en 1900. Está situada nunha ladeira e ten 4,60 m de largo por 8 de alto, medindo 8,95 metros ata o adarve. Entrando pola porta á dereita atopamos unhas escaleiras de acceso á muralla, dende onde se pode contemplar unha boa vista da catedral ao lonxe.

Porta Falsa

Esta porta era a utilizada pola gornición romana, sendo coñecida no s. XIV como porta do Puxigio, debido ás súas reducidas dimensións, e na época Moderna e Contemporánea, das Torres do Conde e da Coruña, o que fai que sexa unha das orixinais romanas. Este tipo de portas para a gornición romana eran coñecidas coma posterulae, sendo ese o seu único uso, sendo a saída unha trincheira escavada no terreo. Durante a Idade Media foi probablemente clausurada, volvendo reabrirse en 1602, aínda que ata vinte anos despois non se estabilizaría esa apertura, debido á

instalación nas súas inmediacións do Hospital de San Bertomeu, antes situado na praza maior. Por esta porta entraban e saían os correos (durante moitos anos foi a máis próxima ao camiño da Coruña, sede da Capitanía Xeneral e da Audiencia). No século XX foi aberta para uso exclusivo peonil construíndo no seu acceso unhas escaleiras. Está situada nunha ladeira e as súas dimensións son de 3,45 metros de largo e 5,65 metros, sendo a súa altura e ata o adarve, de 11,50 metros. Entrando pola porta á esquerda hai situadas unhas escaleiras de acceso á muralla.[14]



Portas modernas Porta do bispo Aguirre

Esta porta, obra de Nemesio Cobreros, foi a cuarta porta aberta no século XIX na muralla, concretamente no ano 1874. Foi feita para ter un acceso aos camposantos e ao novo Seminario de Lugo que o Concello dedicou ao bispo frei Gregorio María Aguirre. Para abrir esta nova porta houbo que derrubar dúas torres da muralla, aparecendo nela dúas lápidas romanas. O mesmo que outras portas da muralla está sita nunha ladeira e as súas dimensións son de 10 m de largo por 8,15 de alzada, sendo a altura do adarve neste caso de 9 m. Esta porta está dotada de dúas portas que daban acceso a dous cuartos utilizados coma fielatos e dunha placa conmemorativa adicada ao propio bispo. A porta conecta hoxe a praza maior da cidade coa zona de Recatelo e o parque de Rosalía de Castro a través da rúa do bispo Aguirre, estando impedido hoxe atravesala con automóbiles agás certas excepcións.

Porta do Campo Castelo

Tamén coñecida como a porta do Cárcere, foi aberta, como o seu propio nome indica, para dar acceso ao novo cárcere aberto nas inmediacións, facilitando ao acceso ao xulgado e ao cambio de garda. Ao igual que gran parte das novas portas foi obra de Nemesio Cobreros e data de 1888, o que fai que sexa a terceira porta aberta durante este século. As súas dimensións son de 4,32 metros de largo por 7,15 metros de alzada, e 8,10 metros ata o adarve. Onde se atopaba esta porta antes había unhas escaleiras de acceso, seguramente romanas, o que condicionou as súas dimensións, sendo a máis pequena das novas abertas. Hoxe é completamente peonil, conectando a Estación de Autobuses coa zona do Campo Castelo, onde se poden atopar unhas escaleiras de acceso á muralla.

Porta da Estación

Coa chegada do ferrocarril a Lugo, foi necesaria a apertura desta nova porta en 1875 para acceder á estación, obra de Nemesio Cobreros, aínda que máis tarde foi derrubada e construída de novo, en 1921, por Luciano Travadelo. Hoxe carece de elementos ornamentais debido á crise económica que padecía a cidade no momento da súa apertura. Ten 10 m de anchura e 8 de altura, sendo a súa alzada ata o adarve de

9 metros. Esta porta comunica hoxe a rúa Castela e a praza de Santo Domingo, ao pé da Ronda da Muralla. É unha das portas que aínda pode ser atravesada polos vehículos. Ao cruzarmos a porta á dereita podemos atopar unhas escaleiras de acceso á muralla, á beira de onde antes se atopaba o Gran Teatro de Lugo.

Porta de San Fernando

A súa forma actual data de 1962, o que a converte na última obra de importancia realizada na muralla, obra de Ruperto Sánchez Núñez, para ampliar unha antiga de 1853. A actual porta ten unha anchura de 12,50 metros e unha altura de 7,50 metros, gardando unha distancia ata o adarve de 9,65 metros, o que a converte na porta máis ampla da muralla. Esta porta foi construída para dotar dun novo acceso da parte norte da cidade ao centro, xa que antes había que utilizar ou a porta Falsa ou a Nova para entrar no recinto, polo que se tiña que tomar un desvío. Coa construción desta porta tamén se construíron as rúas de San Fernando, San Marcos e da Raíña, conectando as céntricas prazas de Ferrol, Santo Domingo e Maior. Por esta porta accédese dende a Avenida da Coruña á praza de Ferrol, onde se atopa a igrexa de San Froilán, patrón da cidade. Hoxe en día é totalmente transitable tanto por peóns coma por vehículos.

Porta do bispo Odoario

Debido á construción desta porta a muralla foi declarada Monumento Nacional. O oco da porta foi aberto en 1921 como acceso ao Hospital de Santa María, cando o alcalde Ánxel López Pérez ordenou dinamitar a muralla sen permiso. Porén, foi denunciado por unhas veciños da cidade, suceso que ocasionou a declaración da muralla coma monumento protexido para que non se puidesen facer xa máis modificacións na estrutura. A construción desta última porta aberta na muralla rematou en 1928. O proxecto é de Ramiro Sainz, modificado por Ricardo García Puig. As súas dimensións son de 12 metros de largo por 9,10 metros de alto, o que fai que sexa a porta máis alta. A súa altura ata o adarve é de 10 metros.

Poternas

Unha poterna é unha porta estreita de pequeno tamaño, que adoita atoparse elevada e de difícil acceso, e en ocasións utilizábase como porta falsa para poder entrar ou saír en caso de asedio. As sete poternas da Muralla de Lugo (que se atopan sempre colocadas preto dunha torre, para facilitaren a súa defensa) son:

Porta falsa

Para o urbanismo romano unha porta falsa era a que se emprazaba ao xeito dunha poterna. Esta porta pola súa situación, máis semellante ás das poternas da muralla cá das portas principais, recibiu este nome cando por necesidades de comunicación foi ampliada no século XVIII. O nome que recibe lembra aínda a súa forma orixinal. O seu emprazamento preto da torre coincide co das outras seis poternas da muralla de Lugo. A ampliación consérvase en bo estado.

Poterna de Barras

Sita en fronte da actual Delegación de Fomento, esta poterna comunicaba o que hoxe se coñece como Camiño das Estántigas cos camiños exteriores da cidade que accedían ao campo de Marte e o seu templo dende o oeste. Na actualidade está habilitada e reformada en lenzo exterior da muralla e dá entrada a un habitáculo abovedado que garda un transformador da compañía eléctrica. Seguramente esta habitación permitía a existencia dun corpo de garda para a protección da poterna. É a mellor conservada na actualidade.

Poterna do Hospital

Sita en fronte do Hospital de Santa María, esta poterna comunicaba un decumano da zona norte da cidade cun dos camiños que accedían á ribeira do río Miño e a actual zona de San Lázaro. Na actualidade atópase tapiada no lenzo exterior da muralla pero aínda se observa o arco de medio punto que forma.

Poterna de Recatelo

Situada preto da rúa Vilalba, en fronte ao barrio de Recatelo. Esta poterna comunicaba un cardo da cidade e o barrio sur fóra das murallas que hoxe recibe o nome de barrio de Recatelo. Na actualidade atópase tapiada no lenzo exterior da muralla pero aínda se observa o arco de medio punto que formaba. No século XIX aínda debía de estar en uso xa que nos planos desta época se grafía a rúa interior que dende a actual rúa Cregos accedía á poterna.

Poterna da Chanca

Situada en fronte do Convento de las Hermanitas, esta poterna comunicaba o camiño que procedía dende a ponte romana sobre o río Chanca co decumano máximo no interior da cidade. Na actualidade atópase tapiada no lenzo exterior da muralla pero aínda é observable o arco de medio punto que formaba. No século XIX debía de estar en uso xa que nos planos desta época se grafía a rúa interior que dende a actual rúa Progreso accedía á poterna e ao camiño cara ao río Chanca. Existe memoria histórica da súa utilización ata principios do XX.

Poterna da Estación

Situada na actual porta da Estación, accedíase a ela por un decumano da cidade e permitía a saída á zona leste que non foi edificada. No século XIX aínda debía de estar en uso xa que nos planos desta época se grafía a rúa interior que dende a actual praza de San Domingos accedía á poterna e ao camiño cara ao río Chanca. Foi substituída pola porta da Estación no ano 1875.

Poterna da Xunta

Situada en fronte da actual Delegación da Xunta de Galicia. No século XIX estaba aínda en uso, xa que nos planos desta época se grafía a poterna que dende o actual canellón do Pazo de San Marcos accedía ao camiño cara ao exterior da cidade. Das seis poternas orixinais da muralla é a única que aparece derrubada, xunto á actual porta Falsa, tamén en mal estado, no plano debuxado por Coello de Portugal en 1861.

- CATEDRAL DE LUGO

A **catedral de Santa María** está adicada á Virxe María e atópase situada a rentes da muralla, concretamente diante da porta de Santiago, preto da Praza Maior. Foi comezada no século XII, e ten trazas de estilo románico, con engadidos góticos, barrocos e neoclásicos. Desde o ano 2015 é considerada Patrimonio da Humanidade pola UNESCO como parte dos Camiños Primitivo e Norte.

Foi mandada construír no 755 polo bispo Odoario, ás deficiencias de construción e aos asedios das guerras

seica se debeu o que no primeiro terzo do século XII se achase o edificio nunhas condicións tales que obrigaron ao bispo Pedro III co seu cabido e outras persoas notábeis da cidade a concertar en 1129 co mestre Raimundo a construción dun novo templo conforme ao estilo arquitectónico entón imperante, o románico, e que se finalizou en 1273. Con posterioridade, as reformas e ampliacións realizadas fixéronse en estilos gótico, barroco e neoclásico.

Unha das súas xoias artísticas é o retablo renacentista que estaba no altar maior, obra de Cornielles de Holanda, e que se partiu a consecuencia do terremoto de Lisboa de 1755. Tras iso decidiuse dividilo en varios fragmentos, os dous maiores dos cales atópanse actualmente en ambos extremos da nave de cruceiro.

A catedral posúe o privilexio papal de exposición permanente do Santísimo Sacramento que é sacado en procesión, de aí o cáliz e a hostia que aparecen no escudo da cidade coa lenda "*Hic hoc misterivm fidei firmiter profitemvr*" (Cremos con fidelidade neste misterio), en referencia ao misterio da consagración do corpo de Cristo e que se trasladou ao propio escudo de Galicia. Este feito fai que se denomine a Lugo a cidade do Sacramento.

En 2010 restaurouse gran parte da catedral. A fachada principal foi limpada e impermeabilizada. A cuberta das naves do cruceiro e o presbiterio foi completamente cambiado, así como o musgo dos contrafortes. No interior limpouse integramente o altar maior, deixando á vista as vistosas cores orixinais do teito. As obras remataron a mediados do 2012.



Estrutura

A igrexa ten planta de cruz latina cunha lonxitude de 85 m. Ten tres naves, cruceiro e deambulatorio con cinco capelas absidais. A cabeceira é triabsidal.

A nave maior cóbrese con bóveda de canón apuntado e os laterais con bóveda de canón e aresta, de nervios no cruceiro, e bóveda de canón con lunetos no triforio. As fiestras do triforio son de arco agudo ou apuntado ao interior e ao exterior.

Á esquerda da entrada á catedral está a Torre Vella, gótica, rematada por un corpo de campás renacentista, terminado por Gaspar de Arce en 1580.

No adro da catedral de Lugo sitúase un cruceiro de data descoñecida, sitúase en cabeceira da catedral, á beira das ábsidas, no tramo que vai entre a torre-campanario e a capela da Virxe dos Ollos Grandes.



Estilos

Son románicos os paramentos verticais e bóveda da nave do cruceiro, os mesmo que a maior parte da nave maior, laterais e triforio, cuxas bóvedas foron refeitas no século XVIII.

Pertencen ao gótico o primeiro corpo da capela maior e o deambulatorio coas súas capelas absidais encostadas (1320-1360), exceptuada a central, así como as antigas de Santo Domingo dos Reis (1370) e San Froilán (1480), que actualmente forman a chamada do Pilar, ademais do primeiro corpo da torre das campás (cara a 1570 ou antes) e o nártice ou pórtico norte (1510-1530), non a portada.

Ao barroco adxudícase a sancristía (1678), a sala capitular e os seus arredores (1683), o claustro (1714) e a capela central do deambulatorio, chamada dos Ollos Grandes (1726).

No neoclásico, enmarcan os estudosos o segundo corpo da capela maior, a actual capela de San Foilán e a fachada, todo iso obra da segunda metade do século XVIII.

Porta Norte

É o máis destacado do estilo románico da catedral, está acubillada por un pórtico de principios do século XVI, cuberto dunha bóveda estrelada, mandado levantar polo bispo Pedro Ribeira.

Está formada por tres arquivoltas e gardapó de arcos de medio punto e lintel bilobulado coa améndoa mística cun espléndido Pantocrátor sedente, colgando da améndoa un pendurante con forma de capitel onde se representa a Última Cea. Está tallada en mármore e data do século XII, sendo as súas ferraxes do século XIII. Ilústrase a escena cun precioso dístico en latín nas tres caras visibles do ábaco, cuxa transcripción é:



DISCIPULUS DOMINI PLACIDE DANS / MEMBRA QUIETI DUM CUBAT IN CEA /
CELESTA VIDIT AMENA

É unha evidente alusión á eucarística ao relato do Evanxeo de Xoán (13, 22-25) cuxa tradución podería ser: *Recostado no colo do Señor durante a cea, o discípulo amado albiscou a fermosura das cousas celestiais*. Este pendurante foi reproducido nunha serie de selos de correos de España en 1969 con motivo do tricentenario da Ofrenda do Reino de Galicia a Cristo Sacramentado nesta catedral.

Interior

Tesouro

Do Tesouro, só quedan algúns restos despois do saqueo napoleónico en 1809. Posúe unha destacada colección de cálices dos séculos XV ao XIX entre os que destaca o Cáliz de Vaamonde (doado polo bispo Martínez de Vaamonde). Destaca a custodia do século XVII de Xoán de Arce, a coroa da Virxe dos Ollos Grandes e o relicario de San Froilán.

Coro

Unha das súas xoias máis destacables é o coro construído por Francisco de Moure, construído a principios do século XVII. A selería está composta de 27 postos no nivel baixo e 37 no nivel alto.

Hai ademais seis fragmentos de táboas de recheo que separan a cadeira prelatia das inmediatas onde se le:

FRANCISCUS A MOURE GALLECUS CIVITATIS AURIENSIS INCOLA SCULTOR ET
ARCHITECTUS INVENIEBAT ET SCULPEBAT HOC OPUS CUI ULTIMA MANUS
ACCESI ANNO DOMINI 1624

Ou sexa: *O arquitecto e escultor galego Francisco de Moure, vecindado en Ourense, deseñou e esculpiu esta obra, terminada no ano 1624*. Destaca a imaxinería que se desenvolve nos medallóns do respaldo dos postos baixos e nos rectángulos dos altos. Así mesmo obsérvanse innumerables elementos naturalistas. Ademais é a única catedral galega que conserva a súa coro na nave central.

Capela da Virxe dos Ollos Grandes

A capela, data do século XVIII e é obra de Fernando de Casas Novoa e puxo a súa primeira pedra o Bispo Santa María Salazar, o 7 de decembro de 1726. Foi coroada canonicamente o 15 de agosto de 1904 e foille imposta a Medalla de Ouro da Cidade o 15 de agosto de 1954. A imaxe da Virxe dos Ollos Grandes atópase nesta capela e está considerada unha obra mestra do barroco.

Descoñécese ao autor da talla, de pedra policromada. Algúns entendidos sitúana cronoloxicamente no século XII, aínda que outros postergan a súa factura ao XV.



A Virxe dos Ollos Grandes é a patroa da cidade de Lugo e a catedral está consagrada ao seu nome. A súa festividade é o 15 de agosto. Afonso X o Sabio dedicoulle a súa cantiga LXXVII, na que describe a curación dunha muller que pediu á Virxe a saúde, que recobrou na propia catedral de Lugo, aos pés da Virxe.

Capela de San Froilán

Encostada ao muro norte, a capela de San Froilán é de estilo renacentista e foi construída en 1780. Ten a imaxe do santo tallada en madeira representado como Bispo en acto de bendicir obra de Francisco de Moure. Na cabeceira hai un sepulcro coñecido como o de Santa Froila (nai de San Froilán); a tumba é do século IX e o sepulcro do XII, pero non se sabe se o destinatario é Santa Froila ou o Bispo Odoario.

San Froilán é o patrón da cidade de Lugo. Naceu nos arrabaldes de Lugo no ano 833. A súa festividade celébrase o 5 de outubro. Segundo conta a lenda, o santo introduciu na súa boca brasas ardentes para aceptar o xuízo divino a seguir pola súa vocación: a de eremita ou a de predicador.

Mestres[editar]

A catedral foi iniciada polo mestre Raimundo a petición do bispo Pedro III co seu cabido e outras persoas notábeis da cidade en 1129 conforme ao estilo arquitectónico entón imperante, o románico.

O claustro cuxa planta foi comezada polo monxe beneditino Gabriel de Casas foi finalizada polo arquitecto galego Casas Novoa autor tamén da capela da Virxe dos Ollos Grandes. A fachada foi iniciada polo enxeñeiro Sánchez Bort e redeseñada e executada por Miguel Ferro Caaveiro, a quen se deben así mesmo a traza da capela de San Froilán e do seu retablo pétreo, executado polo escultor lucense Manuel Luaces.

A sancristía e sala capitular é obra do galego Domingo Antonio de Andrade. O último corpo das torres da fachada foi proxectado polo arquitecto provincial Nemesio Cobreros Cuevillas, e todas as estatuas da mesma obra son de Santiago Quatrigas Baamonde.



www