



# **SECUNDARIA** **identidade** **territorial**

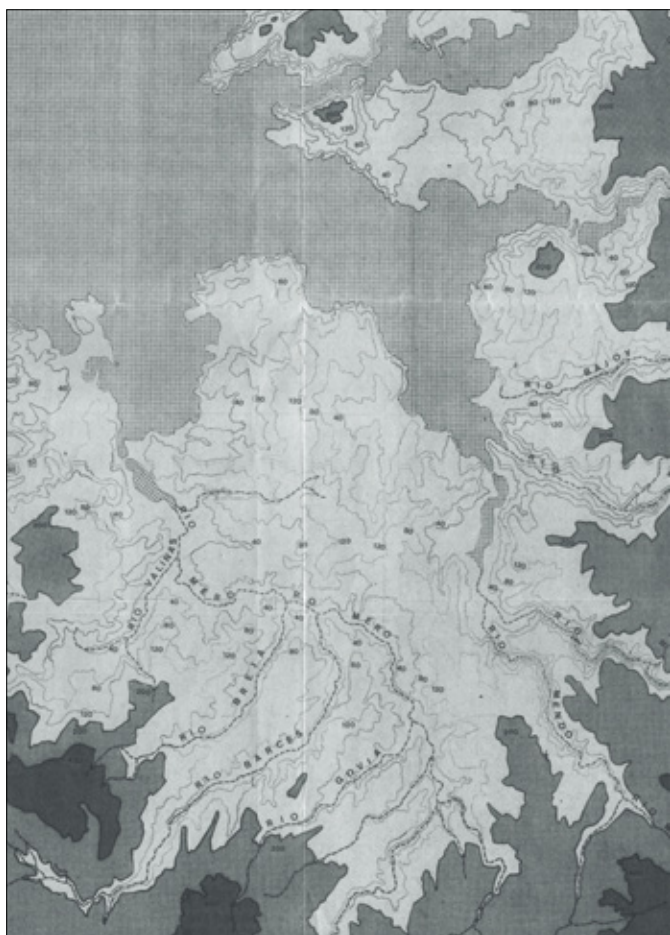
**MATERIAL DO PROFESORADO**

## • MATERIAL PARA O PROFESORADO

|  |    |
|--|----|
| - CARNOEDO: FORMA E IDENTIDADE TERRITORIAL DUNHA PARROQUIA DAS MARIÑAS CORUÑESAS | 3  |
| - INTRODUCCIÓN. DATOS XERAIS   | 3  |
| - ENCADRE COMARCAL E REXIONAL  | 4  |
| - A PARROQUIA E A SÚA ESTRUCTURA INTERNA   | 5  |
| - A MORFOLOXÍA DO ESPAZO TERRITORIAL   | 6  |
| - OS ELEMENTOS DA PAISAXE CONSTRUÍDA   | 8  |
| - MARIÑÁN: DESCRICIÓN DUNHA ALDEA COMO ESTRUCTURA CONSTRUÍDA                     | 11 |
| - INTRODUCCIÓN   | 11 |
| - ESTRUCTURA FÍSICA DA ALDEA   | 12 |
| - OS CAMINOS   | 12 |
| - O PARCELARIO   | 13 |
| - OS CÓMAROS   | 15 |
| - O NÚCLEO HABITADO  | 15 |
| - O ESPAZO PÚBLICO E O ESPAZO PRIVADO  | 15 |
| - A PARCELA CONSTRUÍDA   | 16 |
| - A ALDEA HOXE   | 17 |
| - BETANZOS: OS ELEMENTOS HISTÓRICOS DA IDENTIDADE TERRITORIAL                    | 19 |
| - INTRODUCCIÓN   | 19 |
| - SITUACIÓN XEOGRÁFICA   | 19 |
| - APUNTES HISTÓRICOS DO TRAZADO  | 20 |
| - COMUNICACIÓN E CRECEMENTO  | 22 |
| - OS RUEIROS URBANOS   | 23 |
| - A VILA HOXE  | 25 |
| - RECUPERACIÓN URBANÍSTICA DA CIDADE HISTÓRICA DE SANTIAGO DE COMPOSTELA         | 27 |
| - A PRESENZA DA CIDADE HISTÓRICA   | 27 |
| - OS ANTECEDENTES DA PROTECCIÓN DA CIDADE HISTÓRICA                              | 29 |
| - A URBANÍSTICA E A ORDENACIÓN DA CIDADE HISTÓRICA                               | 30 |
| - INFRAESTRUTURACIÓN E INTERVENCIÓN URBANA                                       | 32 |
| - RECUPERACIÓN, REHABILITACIÓN, RESTAURACIÓN                                     | 35 |
| - VIGO: CIDADE DIFUSA  | 37 |
| - A EXPANSIÓN DO SISTEMA URBANO GALEGO   | 37 |
| - NOVOS CONCEPTOS PARA ENTENDER O SISTEMA URBANO:                                | 39 |
| - CIDADE METROPOLITANA E REXIÓN URBANA   |    |
| - CIDADE COMPACTA E CIDADE DIFUSA  |    |
| - A CIDADE DIFUSA NA REXIÓN E NO MUNICIPIO DE VIGO                               | 42 |
| - IDENTIDADE E ORDENACIÓN DO TERRITORIO  | 47 |
| - INTRODUCCIÓN   | 47 |
| - O CASTREXO NA MEMORIA DO TERRITORIO  | 48 |
| - A LONGA FASE DA ALDEA  | 50 |
| - PERMANENCIAS E IDENTIDADE HISTÓRICA  | 52 |
| - A REINTERPRETACIÓN CONTEMPORÁNEA DOS SISTEMAS URBANOS                          | 53 |
| - AS PERSPECTIVAS  | 58 |
| - ORDENAR, VERTEBRAR, COOPERAR   | 61 |

## CARNOEDO: FORMA E IDENTIDADE TERRITORIAL DUNHA PARROQUIA DAS MARIÑAS CORUÑESAS

JUAN LUIS DALDA ESCUDERO



MAPA HIPSOMÉTRICO PARCIAL DAS RÍAS DA CORUÑA, SADA, ARES E FERROL. JUAN LUIS DALDA- EUSYA. 1973.



PORMENOR DO MAPA TOPOGRÁFICO A ESCALA 1:50.000, FOLLA 21 (1957), A CORUÑA. INSTITUTO XEOGRÁFICO E CATASTRAL- SERVIZO XEOGRÁFICO DO EXÉRCITO.

### INTRODUCCIÓN. DATOS XERAIS

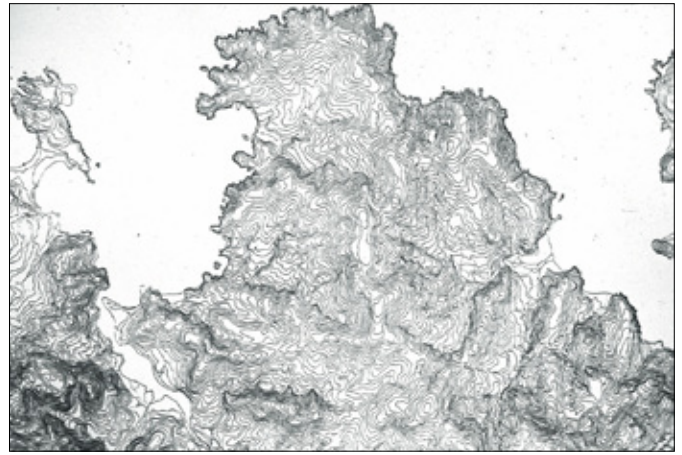
No extremo nordés da península de Oleiros-Sada o territorio da parroquia de Carnoedo sitúase ben delimitado na súa localización periférica e costeira. Pertenceu no Antigo Réxime ao territorio da Provincia de Betanzos, Xurisdición de Miraflores. Como freguesía máis extrema na ría de Sada, fronteiriza coa de Veigue (A Coruña), foron ámbalas dúas incorporadas na división administrativa do século XIX ao Concello de Sada.

O trazo máis salientable da personalidade morfolóxica da parroquia exprésase na presenza dominante da aldea de Chan de Carnoedo, contemporaneamente denominada Chan da Aldea. A súa planta é de meirande tamaño e compacidade que as habituais das Mariñas, ocupa unha posición central e organiza o labradío en agramas concéntricas ao núcleo. Xunto con Carnoedo, Taibó e Souto completan un conxunto de aldeas ou núcleos maiores que teñen conservado unha acusada capacidade estruturante a respecto da nova vivenda, resistindo relativamente os procesos de dispersión.



A PARROQUIA DE CARNOEDO NO MAPA TOPOGRÁFICO NACIONAL A ESCALA 1:25.000, FOLLA 21-IV (1991). INSTITUTO XEOGRÁFICO NACIONAL.

A identidade espacial de Carnoedo amósase na disposición sistemática do labradío en terrazas ou bancais, designándose os rebordes ou ribazos, *cómaros*. Os cómaros constitúen o trazo unificador e diferenciador da paisaxe cultural da comarca ou rexión tradicional das Mariñas, que abrangue as ribeiras e bocarribeiras das catro rías do Arco Ártabro: as da Coruña, Betanzos ou Sada, Ares e Ferrol, até unha extensa profundidade limitada polo circundo que, sobre os vales fluviais, deslinda o zócolo en torno aos 400 metros de altitude.



MAPA HIPSOMÉTRICO DA PENÍNSULA DE OLEIROS-SADA. JUAN LUIS DALDA-ANTONIO DÍAZ SOTELLO. 1983.

A parroquia de Carnoedo ten unha superficie de 540 Ha, e, xunto ás tres aldeas citadas, hai dez lugares ou núcleos menores: Seixo, Campo das Mantas, Fontegrande, Fontenla, Carballo, Pereira, Campo da Cruz, Pega, Agra e Lamela. A poboación de feito correspondente ao Censo do 1991 era de 823 habitantes (9% da poboación municipal de Sada); o número de vivendas era de 474 (9,4% do total municipal).

### ENCADRE COMARCAL E REXIONAL

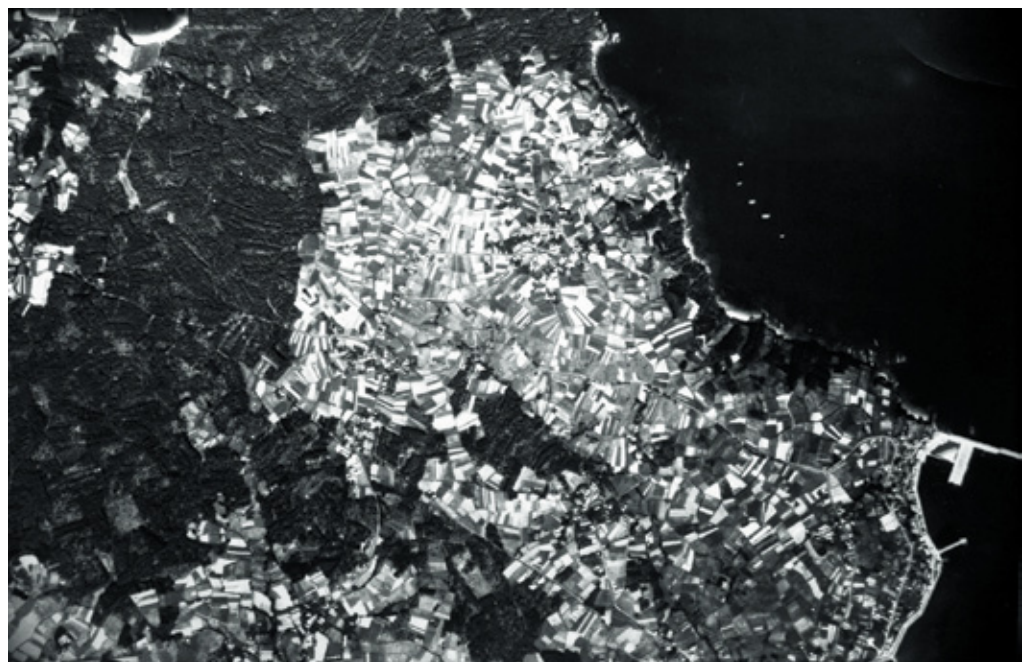
Para a análise e encadre xeográfico da parroquia utilizaremos material cartográfico e aerofotográfico, que ofrece unha validez xeral e pode ser utilizado nunha variedade de situacións.



MAPA DE LÍMITES DAS PARROQUIAS DE GALICIA. UNIVERSIDADE DE SANTIAGO. 1979.

O Mapa Topográfico a escala 1/25000, editado polo Instituto Xeográfico Nacional, actualmente producido con métodos dixitais, permítenos o encadre da parroquia na península de Oleiros-Sada, a identificación dos núcleos e topónimos importantes, a visualización dos usos do solo e das estradas e camiños, e a interpretación dos principais trazos do relevo e da hidrografía.

Os planos hipsométricos, dirixidos a poñer en primeiro plano a descrición da altimetría, permítenos caracterizar a complexidade orográfica das Mariñas coruñesas. O desenvolvemento das concas fluviais en vales curtos, de suaves pendentes, extremadamente arte-lados e radiantes sobre o curso principal das augas, é característico. A abundancia de fontes e pequenos regos e a oportunidade de rebaixes das suaves pendentes naturais nas medias ladeiras explican o lugar de asentamento dos principais núcleos.



FOTOPLANO DE CARNOEDO E FONTÁN. AZIMUT. 1971

Obsévese como as aldeas de Chan, Taibó e Souto ocupan os sitios no territorio en inmediata proximidade ás fontes e onde as encostas suaves permitiron rebaixes



PORMENOR DO FOTOPLANO DE CARNOEDO, CON EXPRESIÓN DOS CAMIÑOS E DAS ESTRADAS. AZIMUT. 1971

e aterramentos até conseguir importantes superficies de labradío no contorno dos núcleos. O monte ocupa as posicións máis elevadas, deslinda o perímetro envolvente dos labradíos e circunscribe o ámbito da parroquia, feito visible nas fotos aéreas.

Estas fotos suscitan a presenza dun mosaico de labradío fragmentado en múltiples parcelas ou leiras, sensiblemente dispostas circularmente aos principais núcleos. O trazado dos camiños permítenos caracterizar os núcleos das aldeas como conxunto de centros de aneis entrelazados, que xerarquizan a accesibilidade ao labradío e ao monte e teñen unha forma orgánica e harmoniosa.

Nas fotos identifícase o óvalo da croa do castro de Taibó. Nas Mariñas de Oleiros e Sada tense constatada a presenza de numerosos restos de castros en altura, coma o de Taibó, e dalgúns litorais, coma o de San Amede na punta setentrional da parroquia. Os restos castrexos informan dunha fase antiga e sistemática de colonización do territorio, mais non coñecemos aínda ben o significado desta fase, por non dispoñermos de interpretacións arqueolóxicas completas. En todo caso, podemos supoñer a datación antiga ou arcaica das aldeas, sendo probable que, en Carnoedo, sexa a aldea de Taibó a máis primitiva, pola súa proximidade ao castro e a meirande superficie do seu territorio de explotación.

## A PARROQUIA E A SÚA ESTRUTURA INTERNA

A parroquia constitúe o espazo social de base na que se organiza o territorio, fóra das cidades. Se observamos a delimitación das parroquias das Mariñas no Mapa de Límites das Parroquias de Galicia de 1979, constatamos a similitude da súa dimensión e forma. Así o Concello de Sada divídese en 8 parroquias territoriais e 1 parroquia identificada coa vila ou casco urbano. As dimensións de superficie son similares, arredor das 400 Ha. Sen embargo a súa delimitación precisa é problemática. Así, na relación do Mapa de Límites, Carnoedo vén superficializada en 420 Ha. A nosa estimación é maior, de 540 Ha.

Para producir unha delimitación rigorosa precísase a consulta dos Catastros da Riqueza Rústica producidos pola Administración estatal de Facenda nos anos 50, onde se grafían sobre fotos a escala tódalas parcelas cos seus usos, extensión, propietario e núcleo ou paraxe de pertenza. Cartografando estes datos é posible non só delimitar o ámbito preciso da parroquia, senón tamén coñecer a que núcleo se adscribe o parcelario. Esta información é importante para recoñecer o ámbito de territorio de cada núcleo, que poderá ser diferente en proporción ao seu tamaño demográfico.

Así, en Carnoedo o conxunto da superficie do territorio adscrito ás tres aldeas é de 332 Ha, o que representa o 62% da superficie da parroquia, mentres que o resto dos 10 núcleos adscriben soamente o 38% do territorio. As aldeas teñen máis superficie porque son estruturas máis complexas, onde o núcleo acasado debe entenderse



ESTUDO DO PARCELARIO E DOS USOS DO SOLO DA PARROQUIA DE CARNOEDO. JUAN LUIS DALDA. 1991.

inserido nun territorio de explotación que abrangue as agras de labradío, un conxunto de prados e unha superficie de monte importante. Por contraposición, os lugares son núcleos menores, producidos con toda probabilidade con carácter secundario por fraccionamento dun territorio maior, mediante o establecemento de casais.

A parroquia de Carnoedo é pois unha circunscrición territorial complexa, onde coexiste unha xerarquía de núcleos no seu territorio de explotación, estruturado en torno a tres aldeas, e multitude de núcleos ou lugares satélites que se sitúan preferentemente en torno a Chan da Aldea. A parroquia, como institución máis tardía que as antigas aldeas, debe considerarse como unha delimitación de reforzamento dun territorio xa construído ou delimitado con anterioridade.

## A MORFOLOXÍA DO ESPAZO TERRITORIAL

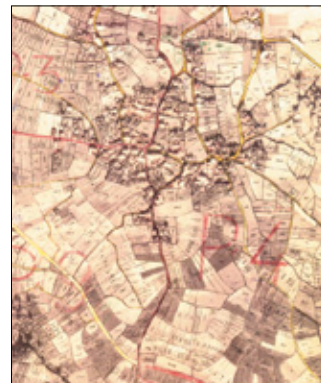
As aldeas galegas foron, con carácter xeral, o resultado da evolución de territorios antigos, denominados *villae* na Alta Idade Media. Estes territorios viñan constituídos por un conxunto de terras de explotación e montes. Na Baixa Idade Media, cando todo o territorio foi reorganizado no apoxeo do réxime da propiedade feudal, produciuse unha reestruturación e ordenación do espazo que deu lugar a unha sistemática construción do territorio. As manifestacións máis evidentes deste proceso foron a transformación das *villae* en aldeas, a ordenación do labradío en agras, a diferenciación dos prados de rego e dos montes, estes de aproveitamento comunitario a nivel das aldeas ou parroquias.

As agras son o sistema de explotación do labradío dominante na Galicia litoral e nos grandes vales interiores. A Galicia das agras é tamén a Galicia das aldeas. Nos territorios litorais da Mariña luguesa, nas Mariñas do Arco Ártabro e nas Rías Baixas, as agras evolucionaron coa construción de bancais e terrazas, mantendo as súas condicións funcionais e a denominación de agra ou agro.

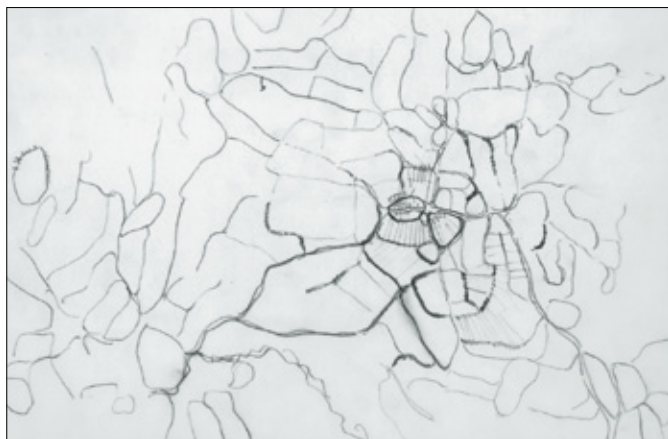
Unha agra é, en síntese, un bloque de leiras de labor, dotado de accesos comúns, camiños, con control de accesos, e por tanto delimitado con valos, cómaros



FOTOPLANO DE CHAN DA ALDEA E DOS LUGARES DO CONTORNO. INSTITUTO XEOGRÁFICO NACIONAL. 1981.



COMPARACIÓN DO FOTOPLANO DO CATASTRO DA RIQUEZA RÚSTICA (1957) CO PARCELARIO (1991). JUAN LUIS DALDA.



ESBOZO DAS FORMAS DO TERRITORIO DE CARNOEDO. JUAN LUIS DALDA. 1983.



ESTUDO DOS NÚCLEOS DO TERRITORIO DE CARNOEDO. JUAN LUIS DALDA. 1983.



PLANTA DEBUXADA DE CARNOEDO. JUAN LUIS DALDA - ROSARIO SANCHO. 1991.

vexetados ou cerrumes permanentes, e sometido a unha disciplina de rotación de cultivos. Na época de descanso ou barbeito a agra funcionaba como pasto común. A práctica da rotación de cultivos, en orixe trienal, cereal de inverno, cereal de verán e barbeito, xunto coa regulación do pasto común fixeron do réxime das agras unha verdadeira orde espacial e una práctica social estable. En particular, a disciplina de cultivo mantivo unha característica estrutural notable en relación á distribución das parcelas labradas polas unidades familiares nas diversas agras da aldea.

Para decatármolos desta orde, da súa regularidade, coherencia e perfección formal herdada cómpre analizar novamente as fotos aéreas e poñelas en relación coas fotos e documentos do Catastro de Rústica e posteriores. En ausencia de cartografía de pormenor actualizada, os catastros permítennos aproximarnos á forma concreta da construción do solo e das súas edificacións, decatármolos da regularidade da planta do territorio e debuxar o plano.

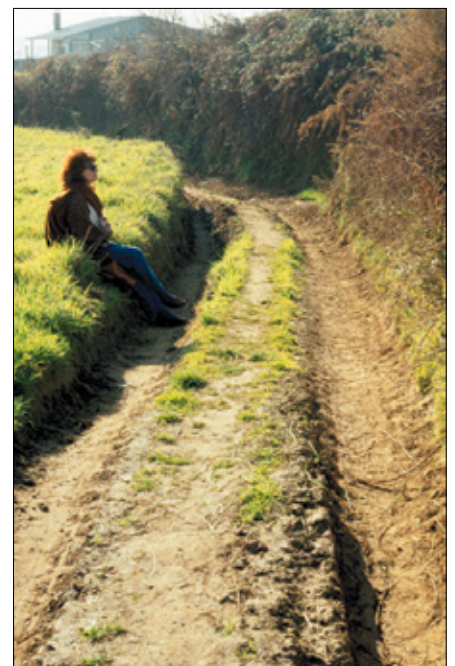
As ilustracións son expresivas por si mesmas. No contorno do núcleo de Chan da Aldea queda perfectamente diferenciado o solo anexo ao casarío da aldea, das parcelas de labradío organizadas en bloques delimitados por cómaros. Estes bloques debúxanse circulares en torno á



DELIMITACIÓN DA AGRA DE TAIBÓ. JUAN LUIS DALDA, 1991.



FOTOPLANO DA AGRA DE TAIBÓ. 1957.



O GRAN CÓMARO LESTE DA AGRA DE TAIBÓ. 1989.

aldea. O topónimo Chan cobra a súa verdadeira significación en relación co contraste das agras planas do oeste do núcleo coas agras costaneiras do sur, do leste e do norte do seu contorno. Percíbese asemade o carácter ben implantado e compacto dos lugares, dispostos en fileiras ou rueiros, aproveitando ao máximo o solo cultivable.

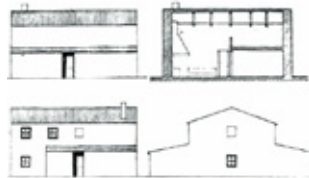
Na planta de conxunto os labradíos de Souto, Taibó e Carnoedo fúndense nunha unidade maior, mais é tamén perceptible a disposición radiante das agras dende os aneis camiñeiros centrais dos núcleos acasados das aldeas. A Agra de Taibó, delimitada ao norte da aldea, próxima ao castro, alcanza unha extensión de 14 Ha, é servida por un único camiño público e organízase internamente en cuarteiróns de parcelas, delimitados por pequenos cómaros. O ribazo leste, que deslinda esta agra da veciña Agra Maior de Taibó é un notable cómaro que chega aos 5 metros de altura. A pesar do abandono da agricultura cerealeira nas Mariñas coruñesas, estes cómaros, agras e camiños permanecen na paisaxe.



CASA DE TRES EIXES CON BUFARDA.



CAMPO DAS MANTAS. 1974.



CASA RURAL TRADICIONAL.



CHAN DA ALDEA. 1974.

## OS ELEMENTOS DA PAISAXE CONSTRUÍDA

O territorio de Carnoedo é a manifestación dun artefacto intensamente construído, cunha coherencia notable, até que a dispersión edificatoria e a apropiación do solo agrícola polos procesos de influencia urbana iniciaron nas últimas décadas a alteración da súa vixencia acadada como paisaxe cultural. Os elementos da construción agraria do territorio, os camiños, cómaros, montes sen dividir, prados lameiros, agras e valados, constitúen o soporte estrutural desta paisaxe, o fundamento da forma territorial, merecedor dun tratamento conservacionista e protector dentro das pautas dunha agricultura periurbana que reclamamos, como factor de equilibrio urbanístico e criterio de sostibilidade ambiental.



CASA DE TRES EIXES E DOUS ANDARES.



CAMPO DA CRUZ. 1974.

Mais a paisaxe cultural non se esgota na forma territorial, senón que asemade en Carnoedo ten incorporada unha arquitectura popular evolutiva dende as formas da vivenda rural, manifesta nunha rica variedade de tipos. As casas de dous e tres eixes de vanos, constitúen unha resposta artesá da primeira metade do século XX á demanda





de evolución da vivenda rural á vivenda suburbana. A vontade formal de moitas destas edificacións, a incorporación dun decorativismo de influencia modernista e *decó*, a decidida utilización de cores nos paramentos e carpintarías, xunto coas invariantes das construcións adxectivas de cabazos, portelas, muros, e a propia cultura vexetal, expresada nas sebes e árbores, constitúen tamén parte do patrimonio cultural.



FIESTRAS, BALCÓNS E ANTEPEITOS CONCENTRAN A EVOLUCIÓN DO DECORATIVISMO NA PRIMEIRA METADE DO SÉCULO XX. FOTOGRAFÍAS 1974, 1982.

#### REFERENCIAS:

Fotografías: Juan Luis DALDA, 1974-1989, Ricardo BELTRÁN, 1982.

Colaboración no deseño gráfico: Max e Hannah DALDA MÜLLER, 2000. Javier Glez. HARGUINDEY, 2004.

Debuxos dos tipos de casas: M. A. ÁLVAREZ REY, R. BELTRÁN, S. CAAMAÑO, A. GARCÍA MARTÍNEZ, Urbanística II. ETS Arquitectura de A Coruña, Curso 1982-83.



## MARIÑÁN: DESCRICIÓN DUNHA ALDEA COMO ESTRUTURA CONSTRUÍDA

JUAN LUIS DALDA ESCUDERO

### INTRODUCCIÓN

Mariñán é unha aldea pertencente ao municipio coruñés de Bergondo. Está situada a media altura na ribeira oeste da ría de Betanzos, colonizando e explotando as terras dispostas en pendente que se estenden, na súa parte superior, dende a estrada comarcal Betanzos-Sada por Bergondo (AC-162) até o bordo da ría. Os seus

principais accesos son o desvío dende a comarcal Betanzos-Sada e dende a estrada local de Betanzos ao Pazo de Mariñán por Miodelo.

Nos fotoplanos de Bergondo pódese apreciar a forma practicamente circular da aldea. Case no centro xeométrico desta figura atópase o seu núcleo, que no fotoplano se pode ler como unha agrupación de construcións na que aparecen intercaladas manchas de verde correspondentes aos froiteiros e hortas. Arredor deste núcleo sitúanse as terras de labor e, no bordo exterior, as terras de monte, que se estenden dende o oeste até o sur. A extensión das terras de labor dende o sur até o nordés está interrompida dende finais dos noventa polo trazado da autoestrada A-9 A Coruña-Ferrol, que deixa á súa dereita o pazo que lle dá nome á aldea. Ao norte, Mariñán limita coas terras de labor do veciño lugar de Montecelo e co castro do mesmo nome.



MARIÑÁN E A RÍA DE BETANZOS NA CARTOGRAFÍA DO MUNICIPIO DE BERGONDO PRODUCIDA POLO CONCELLO. ANO 2000.

## ESTRUTURA FÍSICA DA ALDEA

A aldea é a célula básica de organización do territorio. Está formada polo núcleo acasariado, as terras de labor que o rodean, o prado e o monte. Os principais elementos estruturais da aldea son os camiños e as parcelas. A relación destes elementos entre si determina en grande medida a súa formalización física. No caso de Mariñán, así como nunha grande parte das mariñas coruñesas, hai outro elemento determinante nesta formalización: os cómaros: ribazos, bancais ou desniveis que permiten a adaptación á pendente.

## OS CAMIÑOS

As bifurcacións ou entrecruzamentos de camiños son os lugares nos que tradicionalmente se asentan as agrupacións de casais que forman o núcleo da aldea. Se estes asentamentos chegan a evolucionar pódono facer, ben ao longo do propio viario, ou ben xerando eles mesmos novas conexións co territorio. A rede viaria forma así na aldea un entramado xerarquizado. Os camiños principais son os que dan acceso e conforman nas súas formas básicas o núcleo acasariado relacionándoo con outros núcleos, outras vías máis importantes de comunicación ou ben algún fito no territorio. Toda unha rede de camiños secundarios, apoiados nos principais, permite o acceso até as máis pequenas parcelas.

Os camiños son de dominio público. No caso de estar dentro dunha propiedade privada están suxeitos a servidume de paso, é dicir, que o acceso a todas as parcelas debe estar garantido, aínda atravesando unha propiedade privada.

En Mariñán os camiños principais son os que o conectan co veciño lugar de Montecelo, o que leva até o Pazo e o camiño da Igrexa, que é o que agora o une coa estrada Betanzos-Sada. Aínda que Mariñán pertence á parroquia de San Salvador de Bergondo, nos planos catastrais este camiño denomínase como camiño de San Isidro a Mariñán.



FOTOPLANO DA ALDEA DE MARIÑÁN EN 1981. INSTITUTO XEOGRÁFICO NACIONAL.



FOTOPLANO DA RÍA DE BETANZOS. (SITGA, CONSELLERÍA DE POLÍTICA TERRITORIAL, OBRAS PÚBLICAS E VIVENDA. ANO 1999).

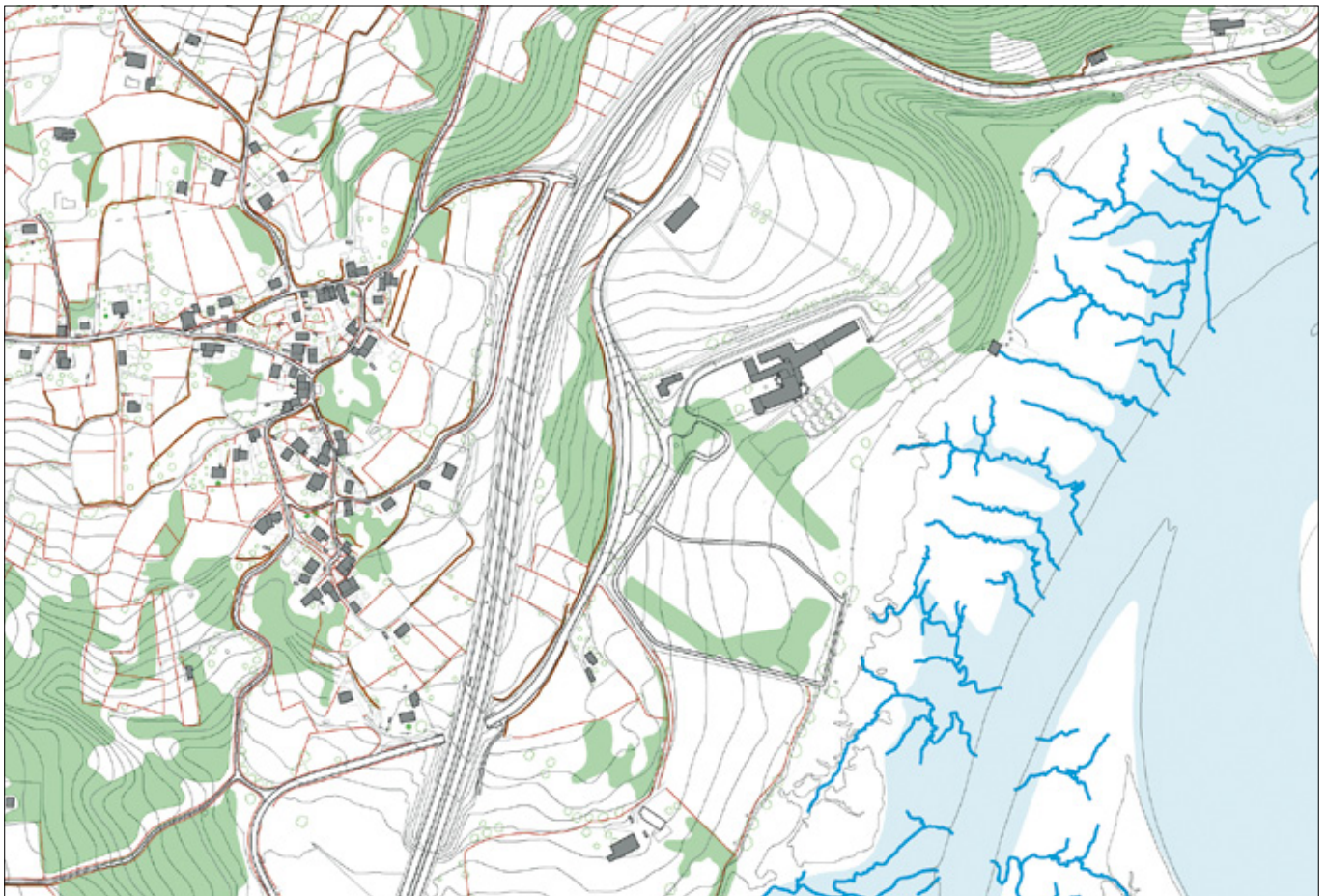


CÓMAROS, CAMIÑOS E TRAZADOS CURVILÍNEOS DEFINEN A FORMA BÁSICA DO TERRITORIO DA ALDEA.

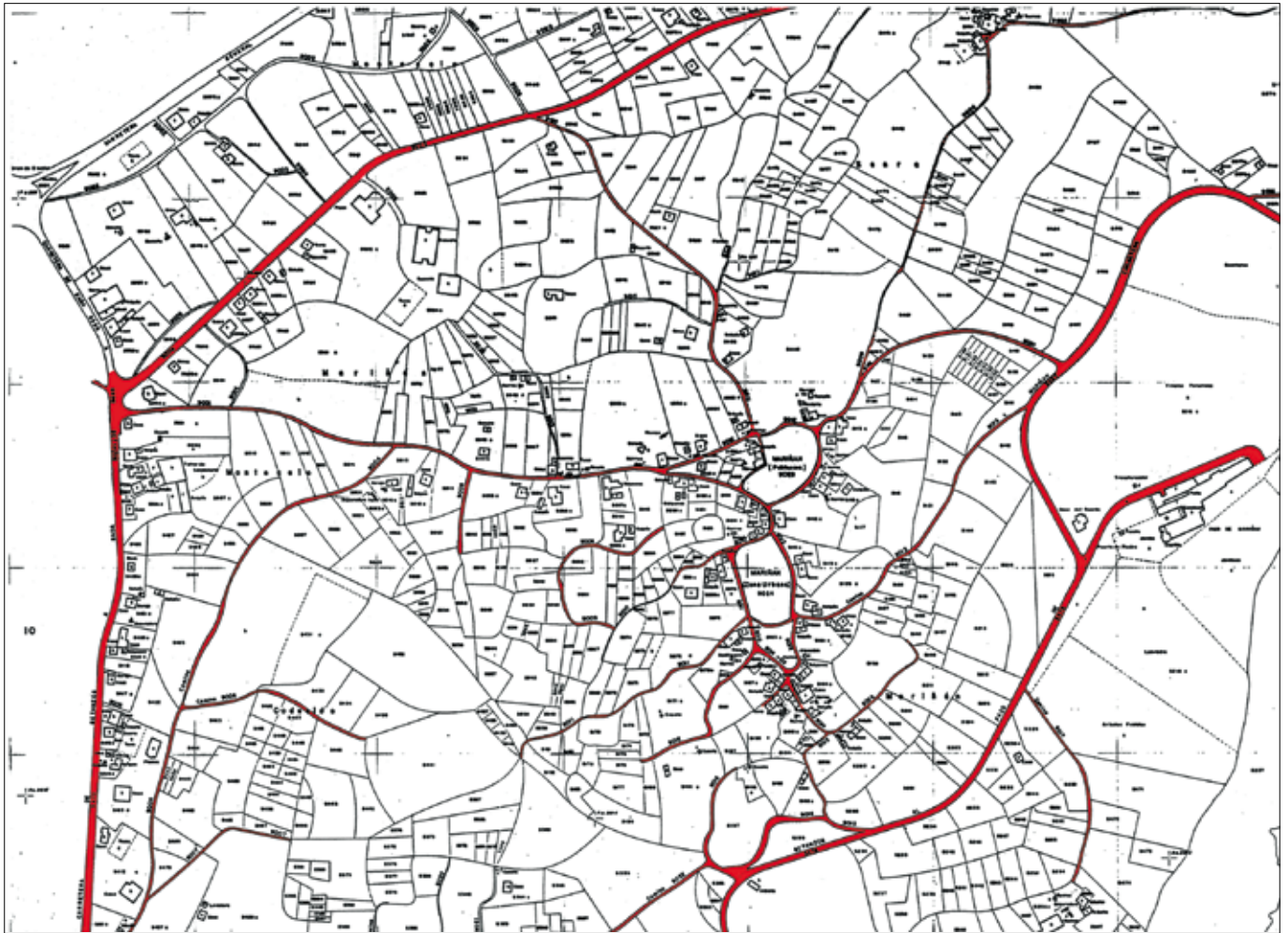
## O PARCELARIO

O parcelario é un dos principais elementos de estudo e traballo urbanístico, xa que posibilita a comprensión da forma pormenorizada do territorio, dándonos información sobre o seu réxime de propiedade e de explotación.

O modelo de explotación tradicional de Mariñán é o propio dunha economía agraria baseada no policultivo minifundista e nunha escasa gandaría, complementada con produtos da ría, cunha finalidade, na súa orixe, principalmente de autoconsumo. Este modelo económico evoluciona ao longo do século XIX, como no resto do agro galego, grazas a un maior desenvolvemento, permitindo a aparición de excedentes destinados ao intercambio ou á venda nas feiras e mercados da comarca. O principal destino do excedente agrícola de Mariñán, sobre todo en millo e patacas, era Betanzos, chegando ás veces a súa produción até os mercados da Coruña.



O NÚCLEO DE MARIÑÁN NA CARTOGRAFÍA DO MUNICIPIO DE BERGONDO PRODUCIDA POLO CONCELLO. ANO 2000.



MAPA CATASTRAL DA ALDEA DE MARIÑÁN. ANOS 80. INSTITUTO XEOGRÁFICO NACIONAL. MAPA NACIONAL TOPOGRÁFICO E PARCELARIO. MUNICIPIO DE BERGONDO. POLÍGONO Nº 7.

O réxime de explotación do solo descrito aparece reflectido no parcelario. Para estudar o parcelario e a súa relación co núcleo edificado elabóranse planos de pormenor a partir dos mapas catastrais da zona. Os planos catastrais son documentos oficiais que conteñen información sobre as parcelas, a súa extensión, propiedade e uso. No plano catastral de Mariñán, producido experimentalmente polo Instituto Xeográfico Nacional, recóllese a forma e usos do parcelario, a toponimia das paraxes, e, con menor detalle, o núcleo acasariado da aldea.

As parcelas son de tamaño medio ou pequeno, características do medio rural galego, no que as propiedades se herdan por repartición entre os fillos. As parcelas construídas forman o núcleo acasariado. Ao redor delas dispóñense as parcelas dedicadas a labradío que, salvo as dedicadas á plantación de froiteiras, estaban suxeitas normalmente a unha rotación de cultivos. Estes alternan coas parcelas dedicadas a prado. Máis aló (ao sur e ao leste), e conformando o límite da aldea, sitúanse as parcelas dedicadas a monte, maiormente piñeiros e eucaliptos que constitúen a reserva forestal de Mariñán.

Os límites das parcelas edificadas establécense por medio de elementos construídos (muros de pedra, vexetais), de camiños e cómaros, ou ben se sinalan con marcos (pezas de pedra fincadas na terra).



LEVANTAMENTO TOPOGRÁFICO EN PLANTA E ALZADO DO NÚCLEO CENTRAL DA ALDEA DE MARIÑÁN. A. SALGADO, X. BESIGA, M. CANEDO, X. D. MOSCOSO. CURSO 1989-90. URBANÍSTICA II. ETS ARQUITECTURA DE A CORUÑA.

## OS CÓMAROS

Os cómaros son desniveis do terreo creados artificialmente polo home, que adaptou desta maneira a topografía para conseguir terreos de labor cunha mínima horizontalidade. Poden estar formalizados por medio de muros, no núcleo da aldea, ou constituírse simplemente polo desnivel do terreo; tamén poden sinalarse con vexetación ou arboredo.

O cómaro tamén cumpre unha función estruturadora do parcelario, xa que dispón o terreo nunha sucesión de superficies planas a distintas cotas nas que se dispoñen as parcelas abertas ou leiras. A propiedade do cómaro é da parcela que está situada na súa parte superior.

## O NÚCLEO HABITADO

### O ESPAZO PÚBLICO E O ESPAZO PRIVADO

Unha das características, urbanisticamente falando, do solo da aldea, é a grande precariedade de espazo público. En Mariñán só os camiños e o actual centro social, antiga escola, se poden incluír nesta categoría, xa que non existe o adro dunha igrexa, o campo da feira ou algún lugar de traballo común como unha eira que se poida considerar como tal. Os dous últimos casos ademais poden ser de titularidade privada, aínda que de uso común.

É moi difícil a creación de solo público na aldea, pois non están establecidos, ao contrario que nos ámbitos urbanos, mecanismos que a regulen. É un dos problemas a resolver nun futuro próximo nun hábitat con requirimentos cada vez máis urbanos, sobre todo no referido ás infraestruturas. Un exemplo desta dificultade foi en Mariñán a dotación de solo público para a instalación do depósito da auga, que se resolveu grazas á cesión do terreo destinado a tal fin por uns veciños (aos que se lles agradece o xesto por medio dunha placa no referido depósito).

Na aldea existen varios medios para o aproveitamento da auga a partir da súa canalización dende un depósito común: os pozos situados nas parcelas construídas, e as fontes e os lavadoiros, xeralmente de uso público e ligados aos camiños. En Mariñán atopamos a fonte e o lavadoiro do Picho, situados no núcleo da aldea, e na parte sur, sobre o camiño que leva á estrada do Pazo, está a pequena fonte da Buimba.

Salientable é, nos espazos internos da aldea, a ambigüidade da formalización do límite entre o espazo público e o privado. Os espazos intermedios entre as edificacións e o camiño (xeralmente definidos por elementos vexetais como emparrados ou setos), ou entre as propias edificacións, favorecen a transición sen brusquidade entre o uso máis público do camiño e o claramente privado da vivenda, conseguindo ámbitos de gran calidade espacial.



PLANO PREPARATORIO DO DEBUXO DO TERRITORIO DA ALDEA DE MARIÑÁN NO QUE SE DESCRIBEN OS EDIFICIOS, OS CAMIÑOS, OS CÓMAROS E AS PARCELAS ABERTAS.

## A PARCELA CONSTRUÍDA

No núcleo da aldea sitúanse a maioría das parcelas construídas que acollen as distintas dependencias da casa: a edificación destinada a vivenda e as chamadas edificacións adxectivas, ligadas ás distintas actividades da economía familiar (alpendres, hórreos, cortes, pombais). O uso da parcela construída complétase con hortas e árbores froiteiras.

En xeral os escasos recursos en materiais e técnicas construtivas determinan a aparición de volumes simples, de planta rectangular e dous andares como máximo, resultado da resposta a uns condicionantes físicos (clima, topografía, materiais dispoñibles), e a uns condicionantes socio-económicos (estrutura familiar, tipo de explotación do medio).

A tipoloxía da casa das Mariñas coruñesas, que está presente en Mariñán, baséase no modelo xeral, adaptado ao clima oceánico húmido e aos materiais existentes na zona. Realizada en xistos e con cuberta a dúas augas de tella, a vivenda acolle na planta terrea a cociña e o forno, separadas das cortes ou adegas (Betanzos é terra de viño) por un pasadoiro que atravesa a casa da parte frontal á traseira. No primeiro andar, ao que se accede por unha escaleira interior situada ao fondo do pasadoiro, sitúase a “sala de respecto”, usada só en ocasións especiais, un ou varios dormitorios, segundo o espazo dispoñible, e un corredor exterior que permite o maior aproveitamento da luz e do sol, usado ás veces para secar parte da colleita. Xunto a este modelo de vivenda tradicional, pódense atopar en Mariñán exemplos de tipos máis evolucionados, coa incorporación de galeirías, miradoiro....

O hórreo betanceiro aséntase xeralmente sobre mesas de pedra. Ten planta rectangular, estrutura e peche de madeira, dada a calidade insuficiente da pedra da zona, e cuberta a



CASA CON CORREDOR EN MADEIRA LABRADA E PINTADA.



CASA DAS TORRES



PLANTA DOS ÁMBITOS CENTRAIS DO NÚCLEO DA ALDEA.





HÓRREOS E CORREDORES, UNIFICADOS EN CORES E TELLADOS, IDENTIFICAN UN REPERTORIO CARACTERÍSTICO DA ARQUITECTURA POPULAR DE MARIÑÁN.

dúas augas de tella. En Mariñán son destacables as técnicas de tallado nos peches e no remate dos aleiros, e o uso común da cor verde na pintura de protección con que se trata a madeira.

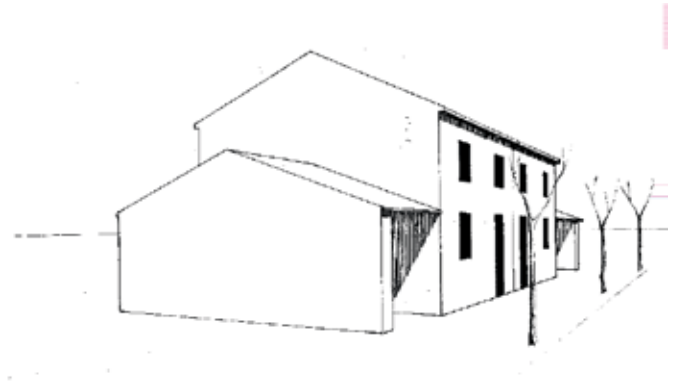
En canto a edificacións singulares en Mariñán é destacable a “casa das torres”, edificación de gran tamaño e coidada construción, dunha volumetría pouco común caracterizada polos corpos cilíndricos dispostos nas esquinas. Esta “casa grande” é de propiedade privada e o seu uso actual é segunda residencia.



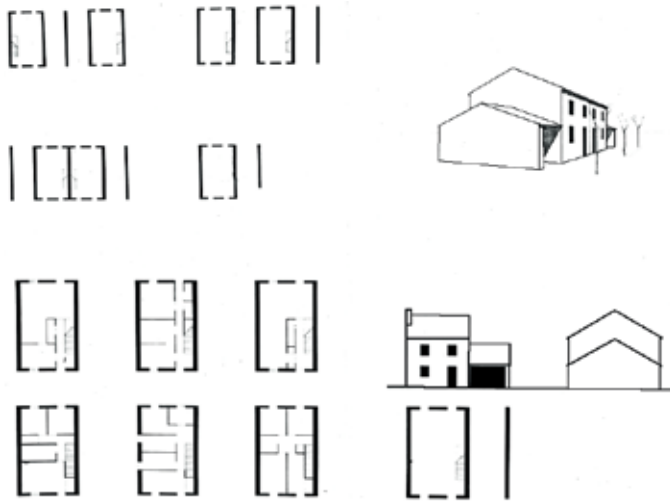
PLANTA TERRITORIAL DA ALDEA DE MARIÑÁN.  
X. BESIGA, M. CANEDO, X. D. MOSCOSO, ALFONSO SALGADO. URBANÍSTICA II. ETS ARQUITECTURA. A CORUÑA, 1989-90

## A ALDEA HOXE

O Mariñán de hoxe é unha aldea que abandona a súa tradicional economía agrícola, facendo paulatinamente máis difícil recoñecer os cultivos no parcelario. Presenta, como a maioría do agro galego, un transvase de poboación cara ás cidades próximas (Betanzos, Sada, A Coruña) que se percibe no descenso do número de habitantes por vivenda, no avellentamento da poboación e no incremento de vivendas abandonadas.



AS IMAXES DAS NOVAS EDIFICACIÓNS CONTRASTAN E EMPOBRECEN AS DA ARQUITECTURA POPULAR TRADICIONAL. AS PROPOSTAS DE NOVOS TIPOS PRODUCIDAS POLOS ALUMNOS DE URBANÍSTICA PROPOÑEN UNHA BUSCA DE MODELOS DE MAIOR CONTINUIDADE E ENRAIZAMENTO CULTURAL.



Á parte das escasas reformas e ampliacións de vivendas existentes, constrúense fundamentalmente vivendas de nova planta que constitúen unha nova residencia para persoas nadas na aldea, que ben as ocupan habitualmente ou as usan como segunda residencia para os fins de semana ou as vacacións. Estas vivendas non se emprazan no núcleo xa construído, senón que se apoian nas vías de comunicación principais. A maior concentración localízase na entrada do desvío dende a AC-162 a Montecelo. Supoñen, por planta, volumetría, altura e materiais unha ruptura tipolóxica co núcleo construído.

#### REFERENCIAS:

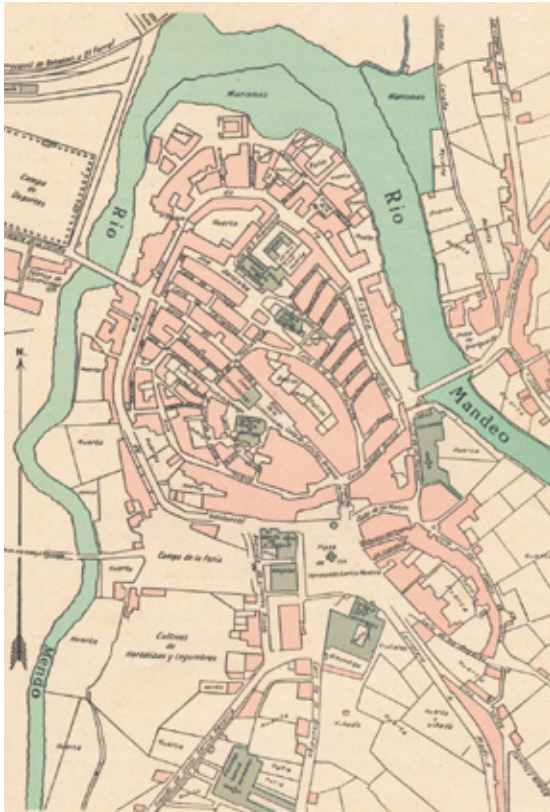
Fotografías: Juan Luis DALDA, 1989, 1990, 2000; Luz Paz AGRAS, Almudena SÁNCHEZ, Iria SOBRINO, Rosa TEIRA, 2000.

Colaboración nos textos: Luz Paz AGRAS, Almudena SÁNCHEZ, Iria SOBRINO, Rosa TEIRA. Estudiantes de arquitectura, 2000.

Reelaboración e montaxe do mapa catastral: Max DALDA, 2000.

Reelaboración gráfica da cartografía municipal: Álvaro LÓPEZ GONZÁLEZ-MALLO, OFICINA DE PLANEAMIENTO S.A. 2003.

Colaboración no deseño gráfico: Hannah DALDA, 2000. Javier Glez. HARGUINDEY, 2004.



PLANO DE BETANZOS, 1926. PUBLICADO EN "LA GEOGRAFÍA GENERAL DEL REINO DE GALICIA, PROVINCIA DE LA CORUÑA".



FOTOPLANO DE BETANZOS, 1981. INSTITUTO XEOGRÁFICO NACIONAL.

## BETANZOS: OS ELEMENTOS HISTÓRICOS DA IDENTIDADE TERRITORIAL

JUAN LUIS DALDA ESCUDERO

### INTRODUCCIÓN

Betanzos é unha vila histórica situada no Noroeste da provincia de A Coruña, a 24 Km da capital provincial. É a cabeza do Municipio que leva o seu mesmo nome. É tamén o centro dunha ampla comarca na que se mesturan os municipios litorais das Mariñas da ría cos interiores de transición ao zócolo galego, por riba das cotas de 400 metros. O núcleo urbano ten unha poboación de 9.892 habitantes de dereito, segundo o Padrón de 2001, e o conxunto do municipio totaliza 12.585.

Debedora dunha longa tradición histórica, esta vila sofreu unha constante evolución que hoxe en día segue a introducir novas actuacións e cambios sobre a estrutura orixinaria. Trátase dun núcleo que amosa a súa historia na formalización dos seus trazados. Con épocas de maior ou menor esplendor, segue a estender as súas influencias no territorio e hoxe en día require de novas concepcións e novos xeitos de entender esta vila para dirixir o futuro dos seus trazados e desenvolvemento

### SITUACIÓN XEOGRÁFICA

Betanzos emprázase no espolón de confluencia dos ríos Mendo e Mandeo, que se xuntan para dar lugar á ría de Betanzos, tamén coñecida como ría de Sada ou ría de Ares á altura das respectivas poboacións. Asentada sobre o monte do Castro de Untia, aínda recoñecible hoxe en día o seu trazo sobre o plano da vila, esta vai descendendo polas ladeiras da elevación topográfica, e está flanqueada por montes de maior altitude, creando un contorno recollido capitaneado pola silueta das edificacións betanceiras. A esta situación privilexiada como vila de esteiro vén a sumarse un sistema de relacións e comunicacións territoriais bastante amplo.



PERSPECTIVAS DE BETANZOS (1907-2000). FRANCISCO J. MARTÍNEZ SANTISO (PROB.), ARQUIVO MUNICIPAL DE BETANZOS. JUAN LUIS DALDA.

## APUNTES HISTÓRICOS DO TRAZADO

Desde o ano 1219, Betanzos asentouse superpoñéndose ao recinto ocupado polo Castro de Untia. Este é perfectamente recoñecible hoxe na vila histórica. Até este intre, Betanzos emprazábase na parroquia de San Martiño de Tiobre onde hoxe se localiza o pequeno núcleo de Betanzos o Vello.

Trátase dunha vila de fundación do Mosteiro de Sobrado, de grande auxe durante a Idade Media. O trazado das rúas do casco vello e dos rueiros e camiños evoca esa época.

Desenvólvese dentro dun recinto amurallado, perfectamente recoñecible no trazado do plano e nos restos das murallas que se poden ver nalgúns baleiros que deixan edificacións que se asentan sobre elas ou nas propias portas do recinto. Caracterízase o trazado por un parcelario loteado en cuarteiróns cerrados con patios interiores, algúns dos cales son accesibles a través dalgunha entrada non pechada nas edificacións. Alternanse construcións de carácter monumental con edificacións residenciais e unifamiliares construídas entre medianeiras con coxías variables. Nun tecido rico en edificios singulares como as igrexas parroquiais de Santa María do Azougue e Santiago, o Convento de San Francisco, o edificio da Escola do arquitecto González Villar, é tamén valorable a construción residencial de edificios de máis entidade, como os pazos urbanos veciños a parcelas de coxía máis estreita que van conformando as diferentes rúas que baixan polas ladeiras do monte sobre o que se asenta a vila.

Betanzos é historicamente unha vila próspera. O espazo urbano que configuran os seus trazados reflicte un gran desenvolvemento que chega até os nosos días. Xa desde a Idade Media, esta vila non só exerce de centro económico e administrativo dunha comarca rica en produtos hortícolas, en vides e en produtos extraídos da ría, senón que é un importante foco de exportación, sobre todo de viño, cara ao exterior. As ricas ladeiras que limitan as vistas



PORMENOR DO FOTOPLANO DA VILA HISTÓRICA DE BETANZOS, 1981. INSTITUTO XEOGRÁFICO NACIONAL.



FOTOPLANO DA RÍA DE BETANZOS (SITGA, CONSELLERÍA DE POLÍTICA TERRITORIAL, OBRAS PÚBLICAS E VIVENDA. ANO 1999).

fóra da vila, producían un viño de calidade, que hoxe en día non se acada. O tráfico de navegación que se xeraba na ría tiña en Betanzos o punto máis álxido de comercio. Hoxe en día, as embarcacións que poden chegar ás beiras do núcleo son de pouco calado.

Como vila comerciante que era e cunha gran ligazón ao poder real, Betanzos tiña no seu centro un lugar para o mercado, a actual Praza do Azougue xunto ao Mercado Municipal. O recinto amurallado, de xurisdición militar, marcaba catro portas estratéxicas xunto a un postigo que indicaban os lugares de entrada e saída dos produtos e da xente na vila.

Á entrada desas portas tamén se improvisaban actividades mercantís e na chamada Porta da Vila, na actual Praza dos Irmáns García Naveira ou Praza do Campo, realizábase a trata do gando os días de feira, actividade esta afastada do núcleo urbano.

Desde un primeiro intre, estas portas eran nexos dos principais camiños que accedían a Betanzos e que aínda se conservan como trazas fundamentais na comunicación actual. Ao longo destas vías, xorden edificacións extramuros ligadas a actividades rurais e artesanís que van formando rueiros que se estenden fóra do propiamente considerado cidade nas súas orixes.

En Betanzos, as pontes mantéñense como unha constante ao longo do seu desenvolvemento urbano e territorial. Con distintas formalizacións co paso do tempo e aumentando o seu número, xogaron e xogan un papel real e simbólico de grande importancia na comunicación e relacións co seu territorio próximo e máis afastado. Outros elementos urbanos que se manteñen no tempo e que dotan á vila dunha magnífica calidade espacial son as pequenas prazas dentro do recinto amurallado que van aparecendo como baleiros entre o compacto tecido. Ademais da Praza do Azougue, a actual Praza do Concello pode ser un bo exemplo disto.

Até o século XIX, o crecemento da vila veu dado pola compactación dos trazados intramuros, a substitución de edificacións en parcelas construídas e pola expansión lineal dos rueiros. Foi nese século, cando se intentou levar a cabo un novo sistema de colonización do territorio para a expansión da vila. A ría foi perdendo calado e, cada vez máis, as marismas foron gañando terreo. Hoxe en día esténdense sobre 200 Ha. Realizáronse proxectos para a súa posible colonización, que tiñan como antecedentes as propostas de desecación das xunqueiras do enxeñeiro militar Carlos Lemaur, feitas con ocasión do trazado da



VISTAS DA VILA HISTÓRICA DENDE SANTA MARÍA DO CAMIÑO. 2000.



PERSPECTIVAS DE BETANZOS DENDE AS ANGUSTIAS. JUAN LUIS DALDA, 2000.

Estrada de Castela na segunda metade do século XVIII. Estes tiveron pouca aceptación entre os mandatarios betanceiros, pero a posibilidade de ocupar os humedais máis firmes e máis próximos ao núcleo, fomentada pola execución das obras públicas viarias e ferroviarias, acabou por inducir crecementsos limitados fóra das murallas e na confluencia do Mendo e Mandeo; sufrindo daquela unha forte transformación a relación co río nestes ámbitos.

O crecemento recente de Betanzos prodúcese de xeito expansivo, sobre todo ás beiras das vías de comunicación, ademais de aumentar alturas no casco e ameazar as estruturas dos rúeiros de saída orixinarios.



## COMUNICACIÓNS E CRECEMENTO

Betanzos goza dun emprazamento privilexiado xeográfica e estratexicamente, e o seu asentamento permítelle un sistema de comunicación diverso. Por unha banda, a posibilidade de navegación da ría permitiulle establecer un porto importante durante a Idade Media para exportar os seus produtos. Hoxe en día só é posible a navegación de embarcacións de pequeno calado impedindo ademais algunhas das pontes actuais o paso de embarcacións medianas.

Precisamente a Ponte do Ferrocarril é unha das que ofrece dificultades ao paso de embarcacións. Betanzos conta con dúas estacións ao paso da liña férrea, pero na actualidade, non revisten moita importancia debido ao anticuado desta infraestrutura. Existen non obstante iniciativas de modernización do corredor Betanzos-Coruña como ferrocarril metropolitano.

As estradas convertéronse nos elementos máis influentes no desenvolvemento da vila. Se nun primeiro intre foron os camiños de saída os que potenciaron o crecemento desta, hoxe en día xorden novas oportunidades cos novos trazados viarios.

A liña entre A Coruña e Lugo, con destino Madrid, ten considerable forza na vila, potenciada no interior do seu tecido polo ensanche da apertura da Porta da Vila do S. XIX, intre no que se derrubou. O trazado da vella N-VI (antiga Estrada de Castela) ao seu paso por Betanzos introducíase no casco bordeando o trazado da muralla para chegar á Praza do Campo e Porta da Vila. Será nos anos 80 cando se buscará unha liña de trazado variante, alternativa para circunvalar o núcleo. Desvíase así a nova estrada N-VI desde Coirós até Piadela e A Angustia, abrindo novas zonas de oportunidade para a accesibilidade ao núcleo, expandido cara o sudoeste.

Outra vía de importancia no desenvolvemento recente é a N-641 Betanzos-Ferrol que, logo de bordear o casco segue en dirección nordés por Paderne marcando unha liña de crecemento urbano forte. Esta estrada foi proxectada nos anos 60 do século XIX como parte do itinerario derivado da Estrada de Castela. A antiga comarcal C-640 Betanzos-Viveiro, confluyente coa anterior na Ponte Vella, tamén é hoxe en día orixe de construción lineal aos seus bordos.



TIPOLOXÍAS URBANAS NAS RÚAS DO CASCO VELLO, NAS PORTAS E RUEIRO DE OBRE. VARIEDADE DE GALERÍAS E CASAS CORREDOR.



A RIBEIRA DE BETANZOS NOS ANOS 20. FOTOGRAFÍA DE KSADO.



ALZADO DA RÚA DE PARDILLAS. EFRÉN-JOSÉ LUIS GARCÍA FERNÁNDEZ, "ESPAÑA DIBUJADA", 1972.



APUNTES DA RÚA DE CASTRO DE UNTIA EN 1969. EFRÉN-JOSÉ LUIS GARCÍA FERNÁNDEZ. "ESPAÑA DIBUJADA", 1972.

Unha estrada moi significativa no desenvolvemento como centro comarcal da vila é a de Betanzos a Sada, proxectada tamén no século XIX como estrada desde Costa de Herbes ao Porto de Fontán. Esta actuación, confluyente coa Estrada de Castela na Praza dos Irmáns García Naveiro afianzou o carácter da vila coma encrucillada itineraria.

Ademais deste viario xerarquicamente de maior impronta, existen outras vías que explican a expansión da vila e a relación desta co territorio máis próximo xogando un papel fundamental no artellamento da rede de aldeas que o configuran. Os camiños que a relacionan parten, en gran medida, dos xa explicados e comprenden tamén o acceso ao Cemiterio Municipal xunto á Igrexa da Nosa Señora do Camiño, traza do Camiño de Santiago ao seu paso por Betanzos. Este camiño, hoxe rueiro construído, conduce a Obre, sendo o seu trazado cara a esta aldea, un camiño real. As construcións que o flanquean a ámbalas dúas marxes proveñen de residencias entre medianeiras ligadas a actividades agrícolas e pesqueiras. Moitas destas parcelas foron substituídas por novas edificacións, polo que se mesturan no percorrido exemplares máis ou menos reformados dunha tipoloxía orixinal e edificacións máis recentes.

Na actualidade, nunha escala ben distante da tratada, débese de considerar tamén o trazado da Autovía A-6 A Coruña-Madrid, que circunvala o municipio polo sur, con tres enlaces de acceso á vila, e a Autoestrada A-9, treito Guísamo-Ferrol, que vén completar a liña do Corredor Atlántico Norte-Sur (Ferrol-Porto) que abre novas oportunidades nun futuro próximo planificado no que se contemple a posibilidade dunha conexión directa desde Betanzos.

## OS RUEIROS URBANOS

Como se explica, o desenvolvemento contemporáneo de Betanzos, coma o da maior parte das vilas galegas amuralladas cun certo auxe de desenvolvemento, produciase a través dos camiños de saída e entrada no propio núcleo. De aí a importancia no seu crecemento urbano das portas existentes e dos camiños que se estendían no territorio.

As estruturas que se ían orixinando consolidaron antigas formacións de colonización e inmersión no territorio fóra



A RÚA DE CASTRO DE UNTIA HOXE.

da vila. Trátase de construcións entre medianeiras ligadas a actividades primarias que van conformando un rueiro.

Betanzos é un territorio rico en produción hortícola e de vides. Nas ladeiras dos montes próximos pode hoxe en día contemplarse a produción de viñedos, aínda que a menor escala que en tempos pasados. Tamén esas ladeiras e outras zonas ao bordo da ría usáronse hai unhas décadas, para a produción masiva de lúpulo, decaendo finalmente a súa demanda até anular o seu cultivo.

As construcións propias dos rueiros de relación co territorio están ligadas a actividades rurais e pesqueiras aínda presentando unha formalización estrutural urbana. Trátase de unidades residenciais coa planta baixa orixinalmente dedicada a cortes, adegas ou embarcacións e, na planta alta, un balcón para secar os produtos agrícolas ou o peixe.

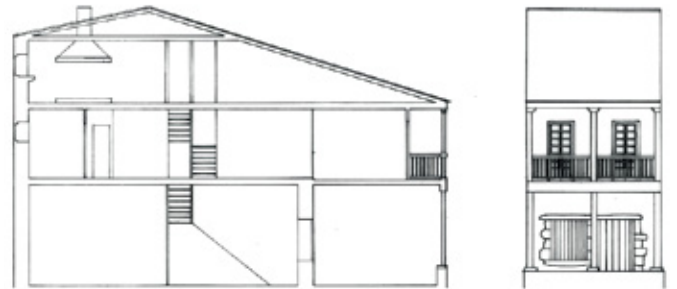
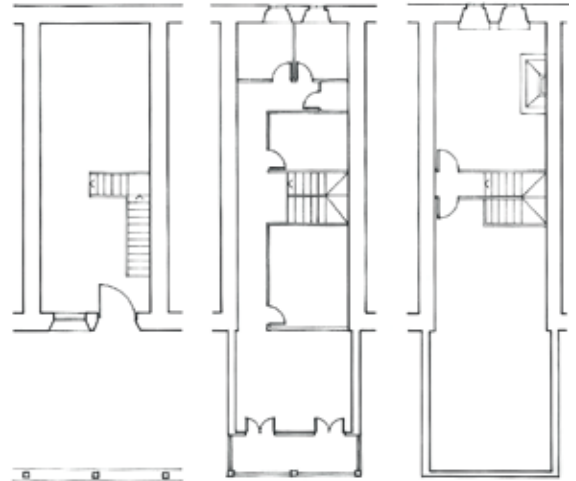
Esta atractiva mestura de actividades orixinaba imaxes como as que se poden apreciar en fotos antigas nas que se poden ver barcas á beira de hórreos nos terreos intermedios entre a auga e as propias construcións. Ademais da explotación pesqueira na ría, as marismas eran fonte de abastecemento de xuncos para as camas dos animais, de aí que tamén se coñezan como xunqueiras.

Estas vivendas, que responden a unha tipoloxía bastante clara desenvolvíanse en planta baixa e unha planta, as máis antigas, ou planta baixa e dúas plantas as posteriores e máis abundantes. Exemplos das primeiras podemos atopalas hoxe en día na Rúa da Cañota, continuación da de Castro de Untia, e nesta mesma, existen exemplares das segundas cunha moi considerable calidade espacial urbana. Estas tipoloxías descritas non se atopan no Betanzos intramuros, xa que os condicionantes formais e funcionais non eran equivalentes.

As vivendas do Castro de Untia e algunhas que quedan na subida á igrexa de Nosa Señora do Camiño representan a formalización dun estado intermedio entre a cidade con funcións propiamente urbanas e cun deseño orixinario do mesmo tipo e as edificacións que colonizan o espazo rural cunha estrutura de asentamento urbano e unha tipoloxía que responde fielmente aos seus deseños funcionais. Contaban, ademais, con edificacións adxectivas, como por exemplo hórreos.

A Rúa do Castro de Untia é un magnífico exemplo disto. En relación directa co bordo do río e asentada sobre un camiño importante de entrada e saída na vila, as súas edificacións foron reformadas e rehabilitadas a partir dos anos 70 sufrindo algunhas modificacións. Hoxe en día a súa relación co bordo do río vese transformada polas construcións que se erguen en fronte. Os cambios que se realizaron no propio tratamento da canle impiden o asolagamento dos territorios próximos, e as funcións agrícolas e pesqueiras perderon parte da súa vixencia.

A tipoloxía betanceira que podemos atopar nas rúas Castro de Untia e da Cañota responde na súa formalización aos parámetros da vivenda popular tradicional. Adaptándose



PLANTAS, ALZADO E SECCIÓN INTERPRETATIVA DO TIPO EDIFICATORIO DA RÚA DE CASTRO DE UNTIA.



A VARIEDADE E PROFUSIÓN DE CASAS-CORREDOR CONFORMAN A IDENTIDADE URBANA BETANCEIRA.





PERSPECTIVA OBLICUA DA VILA HISTÓRICA. EDYFOAT, ANOS 80.

ao réxime de explotación do territorio a maioría presentaban na súa planta baixa cortes e espazos para o gando, así como estancias de almacenaxe. Nalgúns casos tamén pequenos talleres ligados a actividades máis urbanas. O espazo asoportado pertence á vivenda e complementa as actividades realizadas na planta baixa (almacén, talleres ou por exemplo, hoxe en día, algunha tasca).

A primeira planta acolle os dormitorios. Dada a profundidade da parcela e o seu desenvolvemento entre medianeiras, algunha destas habitacións queda totalmente interior á vivenda. No extremo posterior sitúase un pequeno retrete, que evacuaría directamente ás cortes situadas debaixo. Na parte frontal da vivenda sitúase a sala, ocupando o espazo que corresponde na planta baixa ao soportal. É a estancia máis ampla, complementada polo corredor exterior.

Nun segundo andar e na parte posterior atopamos a cociña, na que aparecen o vertedeiro e a lareira e outra pequena habitación ou un faiado. Inda máis arriba e aproveitando o espazo dispoñible baixo a cumieira podía situarse outro faiado pequeno.

A escaleira que comunica os distintos andares resólvese xeralmente cun treito recto en planta baixa que xira en noventa graos ao chegar ao primeiro andar, a partir de aquí a escaleira xira sobre si mesma para aproveitar ao máximo o espazo dispoñible.

A construción está resolta cos materiais dispoñibles no contorno. Pedra nas medianeiras e parte dos muretes exteriores, madeira na estrutura horizontal, tabiques

e balcóns, e tella na cuberta a dúas augas. Parte das estruturas de madeira da rúa Castro de Untia permanecen intactas dende a súa construción a finais do século XVIII.

## A VILA HOXE

O desenvolvemento urbano actual en Galicia e a consolidación de institucións autonómicas con competencias exclusivas na ordenación do territorio sitúan as oportunidades das vilas históricas coma Betanzos nun contexto algo diferente do pasado inmediato. Hoxe é imaxinable que esta vila pase a desenvolver funcións netamente urbanas que arrequezan e complementen as clásicas de cabeceira comarcal e de centro de mercado rural.

En efecto a crecente inserción do territorio da ría de Betanzos nos eixes de influencia da rexión urbana coruñesa, a emerxencia dunha economía territorial de servizos, o desenvolvemento do sector turístico, a revalorización do patrimonio e cultura, permiten artellar e desenvolver factores de concorrencia impulsores da actividade local e do desenvolvemento endógeno, para os que a vila de Betanzos aparece ben dotada.

Nos últimos anos estanse a consolidar e completar iniciativas de infraestrutura, a Autovía do Noroeste e a Autoestrada do Atlántico, que abren novas oportunidades de fomento das funcións produtivas, de intercambio e de residencia. Con estes vectores Betanzos pode aspirar a xogar un papel na área metropolitana, a condición de acertar na definición dun modelo de desenvolvemento

coidadoso co medio ambiente e urbano, respectuoso na preservación e recuperación do patrimonio histórico e arquitectónico, cualitativo e culto na mellora do atractivo dunha cidade de pequeno tamaño, mais de coidada fasquía.

Neste aspecto a recuperación, modernización e restauración do casco histórico e dos rúes; en definitiva, a actualización imaxinativa dos elementos de identidade territorial arriba descritos pode constituír un elemento de reflexión importante.



FOTOPLANO DA VILA DE BETANZOS E O SEU CONTORNO. CONCELLO DE BETANZOS. SETEMBRO 2000.

#### REFERENCIAS:

Fotografías: Juan Luis DALDA, 2000; Luz Paz AGRAS, Almudena SÁNCHEZ, Iria SOBRINO, Rosa TEIRA, 2000.

Colaboración nos textos: Luz Paz AGRAS, Almudena SÁNCHEZ, Iria SOBRINO, Rosa TEIRA. ESTUDIANTES DE ARQUITECTURA. 2000.

Reelaboración e montaxe das perspectivas: Max DALDA, 2000.

Plantas, alzado e sección interpretativa do tipo edificatorio da Rúa de Castro de Untia: Luz Paz AGRAS, Almudena SÁNCHEZ, Iria SOBRINO, Rosa TEIRA, 2000.

Colaboración no deseño gráfico: Max DALDA, 2000. Javier Glez. HARGUINDEY. 2004.

## A RECUPERACIÓN URBANÍSTICA DA CIDADE HISTÓRICA DE SANTIAGO DE COMPOSTELA

JUAN LUIS DALDA ESCUDERO

### A PRESENZA DA CIDADE HISTÓRICA

Aínda hoxe, para quen percorre e contempla Santiago, a cidade identifícase coa cidade histórica. Esta parte da estrutura urbana que foi xestada paseniñamente no tempo segue a manter a capacidade de representación da cidade no seu conxunto. É frecuente atopar cidades nas que o casco vello víuse sometido ao asedio dun desenvolvemento en mancha de aceite, de magnitude tal que a presión exercida sobre o núcleo orixinario deixouno transformado nun reduto ou anaco deglutido por unha trama de meirande entidade e fortaleza. Contrariamente, en Santiago de Compostela o casco vello segue a gobernar a estrutura da cidade e a exercer unha dominancia visual sobre o contorno, mesmo preservando parcialmente a relación de contacto que a cidade tiña co campo circundante.

Esta excepcionalidade débese en boa medida a que o desenvolvemento de Santiago ten sido lento e relativamente controlado. Practicamente até 1950 –coa excepción do Campus Sur da Cidade Universitaria, iniciado no oeste nos anos trinta– a mancha edificada non tiña superado os perímetros establecidos no fin do século XVIII.

Mais tamén se deben estes feitos á peculiar estrutura da cidade histórica de Santiago, caracterizada pola articulación de dúas morfoloxías diferenciadas: a *améndoa*, casco central ou antigo recinto murado e os arrabaldes ou rueiros: formacións de tipo lineal que se dispoñen radialmente ao casco, penetrando no territorio. Estes rueiros constitúen verdadeiros tentáculos ou prolongacións da cidade no campo, elementos capaces de preservar grandes pezas de solo agrícola e libre.

O concepto de cidade histórica de Santiago permite daquela abarcar tamén os rueiros, as hortas e os campos que tradicionalmente teñen formado parte integrante da cidade. Abonda observar con atención o Plano de Santiago de Juan López Freire, datado en 1796, para decatarse de como estas morfoloxías constitúen o fundamento histórico da topografía urbana da cidade. Nesta planta aparece representada unha estrutura complexa na que o núcleo se desborda, á través das portas, trabando arrabaldes externos dotados dunha potente impronta urbana. A cidade e o campo preséntanse intimamente entrelazados. A forma



PLANO DA CIDADE DE SANTIAGO. JUAN LÓPEZ FREIRE, 1796.

dos espazos cultivados, debuxada coa mesma vontade descritiva que a dos tecidos edificadas, destácase sobre o fondo, constituído polo sistema de rúas, prazas e lugares públicos, tamén os cruceiros da Catedral e das igrexas, e os claustros, elementos estes de singular presenza na planta da cidade. No centro do recinto da améndoa os claustros forman parte dos principais complexos monumentais que definen o *locus*, mesturándose coas grandes prazas do Obradoiro e da Quintana e asociándose aos distintos poderes e institucións. Nos bordos do recinto murado, e tamén nos rueiros, os claustros asócianse aos conxuntos universitarios e conventuais, aportando neste caso unha singular presenza histórica de hortas e carballeras muradas en contigüidade coa presenza descrita do territorio na cidade.

Se comparamos o Plano de López Freire cunha fotografía aérea próxima ao estado actual podémonos confirmar a presenza e dominancia da cidade histórica, tanto nas súas formas edificadas coma en moitos espazos vacantes axardinados ou cultivados. A cidade histórica delinéase rodeada polos novos barrios. No nordeste o Polígono de Vite, o Campus Norte e o Auditorio do Burgo das Nacións, apoiados nos cualificados proxectos urbanísticos dos arquitectos Cano Lasso e Peña Pereda, manteñen unha fasquía de boa inserción e distancia paisaxística en relación ao conxunto monumental e, particularmente, á súa fachada occidental.

No oeste e sudoeste a cidade mantén case intactos algúns dos seus espazos de veciñanza co territorio: As Hortas de San Clemente e Galeras, os rueiros do Pombal-Carme de Abaixo e Figueiriñas, as beiras do Sarela e o Monte Pedroso, Poza de Bar e Trasoutos até a Cidade Universitaria, proxectada polo arquitecto De la Fuente por detrás do Castro de Santa Susana.

No leste e nordeste a presenza dos grandes conxuntos de Belvís e Bonaval, xunto coa organización complexa das rúas do Camiño Francés manifestan asemade a vixencia das trazas históricas na cidade actual.

No sueste é onde, desafortunadamente, a expansión maciza e abusiva do Ensanche veu a alterar contemporaneamente a boa proporción entre a améndoa e os rueiros.

Na escala de relación da cidade histórica co territorio de contorno, representada nas plantas de 1908 e 1988, pódese aprezar a permanencia estrutural dalgúns espazos agrarios: o Monte Pedroso e o val do Sarela, cinguido ao plano baixo da cidade, verdadeiros contrapuntos rurais onde se reflicte a fachada monumental de poñente, gobernada polas torres e pináculos da Catedral e de Pinarío; os outeiros perimetrais libres que acoutan as valgadas do Sar e do Sarela; a extensión camiñeira da cidade nos corredores das estradas da Coruña, Lugo, Ourense e Pontevedra.



FOTOPLANO DA CIDADE HISTÓRICA. INSTITUTO XEOGRÁFICO NACIONAL, 1992.

## OS ANTECEDENTES DA PROTECCIÓN DA CIDADE HISTÓRICA

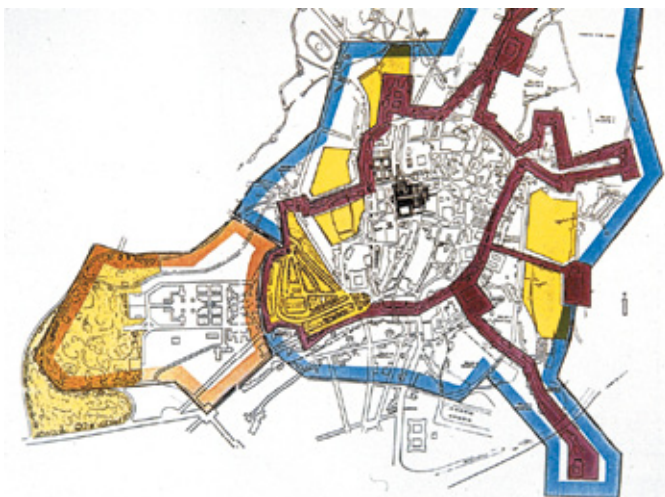
A cidade histórica de Santiago de Compostela foi declarada en 1940 conxunto histórico artístico por un Decreto do Ministerio de Educación. Xa nese momento o alcance da protección estendeu o conxunto non só ao casco murado senón tamén aos rúes e rúas itinerarias históricas abrangendo os claustros periféricos. En 1951 dítanse unhas Ordenanzas Especiais con medidas de limitacións das alturas de edificación e de ocupación das zonas libres de hortas e xardíns; así como directrices de control da silueta urbana. Estas ordenanzas foron complementadas en 1964 coas Instrucións da Dirección Xeral de Belas Artes que, asemade, estableceron a distinción entre o conxunto declarado, denominando *perímetro morado* ou de protección estrita, e o *perímetro azul*, ou zona exterior de respecto e protección da paisaxe e da silueta urbana. Nas zonas interiores do perímetro morado a normativa de control de alturas e materiais foi quen a impedir a destrución da envolvente externa da arquitectura histórica, menos eficaz foi o control dos seus espazos interiores, frecuentemente *vaciados* e substituídos por estruturas en lousa de formigón armado. Nos rúes e rúas itinerarias a delimitación do perímetro morado, axustada ás liñas de fachadas, non impediu a alteración dos conxuntos parcelarios formados por vivendas populares adosadas. Nas áreas do perímetro azul os Plans Xerais Municipais Urbanísticos de 1966 e 1974, que respectaron as tutelas da



PLANO TOPOGRÁFICO DA CIDADE E DO SEU TERRITORIO. LAFORET, CÁNOVAS E DE LA GÁNDARA, 1908.



INTERPRETACIÓN DO TERRITORIO. OFICINA DE PLANEAMIENTO S.A., 1988.



PERÍMETROS DE PROTECCIÓN DO CONXUNTO HISTÓRICO-ARTÍSTICO. FRANCISCO PONS SOROLLA, 1964.

administración do patrimonio no perímetro morado, estableceron cualificacións e normas de fomento de novas construcións que, en determinadas áreas e salientablemente no Ensanche, propiciaron a substitución das arquitecturas históricas por bloques residenciais en altura, organizados en illas ou cuarteiróns pechados.

A década transcorrida entre 1974 e 1985 foi especialmente grave para a cidade. Desprotexida dunha política urbana axeitada aos tempos de cambio que vivía Santiago a partir da súa declaración como capital da Comunidade Autónoma, ausentes as iniciativas sistemáticas de rehabilitación, sometida a unha forte presión inmobiliaria, a cidade histórica resistiu pola consolidación de facto da súa estrutura urbana tradicional e polos esforzos das Comisións do Patrimonio, únicos elementos dunha protección que se tornaba defensiva e que non foi suficiente para evitar a mala calidade arquitectónica de moitas actuacións.

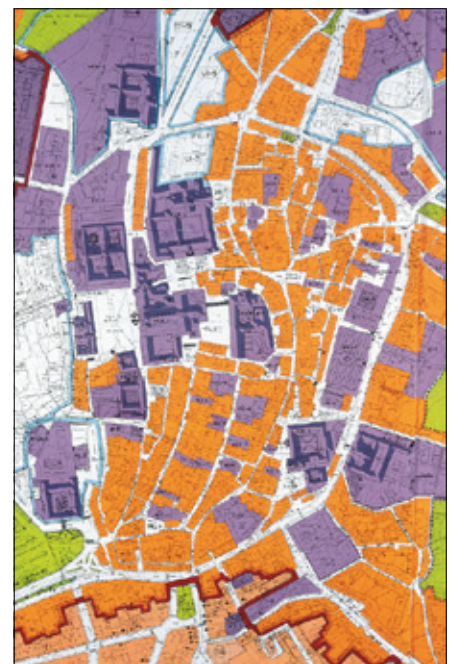


A ESTRUCTURA DA ORDENACIÓN DA CIDADE PROPOSTA NO PLAN XERAL DE ORDENACIÓN MUNICIPAL DE 1990. OFICINA DE PLANEAMIENTO S.A.

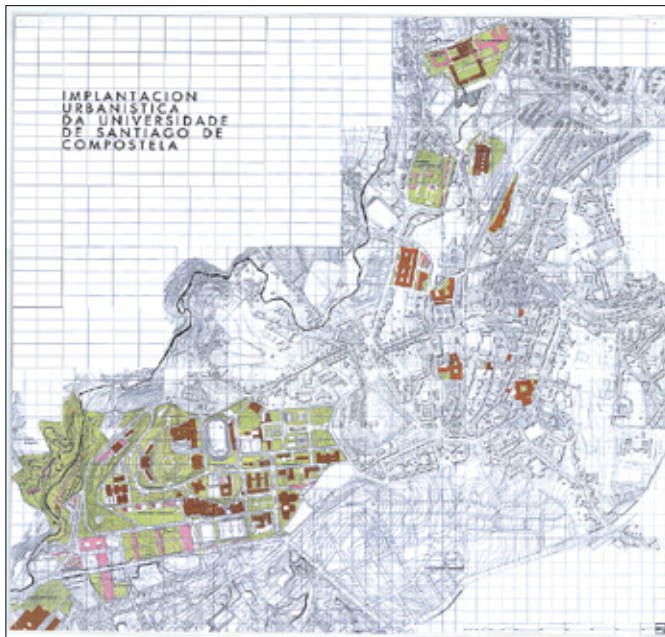
## A URBANÍSTICA E A ORDENACIÓN DA CIDADE HISTÓRICA

Na segunda metade dos oitenta un conxunto de circunstancias positivas iluminaron con novas perspectivas e posibilidades a recuperación e posta en valor do patrimonio en Santiago. Referímonos en primeiro lugar á promulgación da Lei do Patrimonio Histórico Español de 1985 que veu a superar a fractura entre as tutelas de protección das administracións centrais e o urbanismo municipal, establecendo a metodoloxía da protección a través dun Plan Especial de contido urbanístico con alcance de ordenación integral sobre o conxunto histórico. No mesmo ano a cidade histórica de Santiago foi incluída pola UNESCO na lista de Bens Culturais do Patrimonio Mundial. En 1987 o Camiño de Santiago foi declarado, polo Consello de Europa, Primeiro Itinerario Cultural Europeo.

Estas circunstancias foron decididamente valorizadas pola maioría do goberno municipal, presidida desde



A ORDENACIÓN PORMENORIZADA DO CENTRO DA CIDADE CONTIDA NO PLAN XERAL DE 1990.



IMPLANTACIÓN URBANÍSTICA DA UNIVERSIDADE DE SANTIAGO DE COMPOSTELA. OFICINA DE PLANEAMIENTO S.A., 1996.

1987 polo arquitecto Xerardo Estévez, que impulsou simultaneamente a Revisión do Plan Xeral de Ordenación Municipal de 1974 e a redacción do Plan Especial de Protección e Rehabilitación da Cidade Histórica, este en convenio inicial co Ministerio de Cultura.

Na redacción de ámbolos dous plans urbanísticos estableceuse unha redelimitación do ámbito da cidade histórica, comprendendo unha superficie que duplicaba o perímetro morado de protección histórico-artística, ampliando o conxunto aos tecidos históricos dos rúes populares até unha superficie total de 170 Ha. O perímetro do Plan Especial esténdese asemade englobando solo vacante e cultivado e integrando daquela áreas de contacto do territorio histórico de contorno co conxunto monumental. Esta integración do territorial no urbano é especialmente significativa na fachada occidental ou zócolo monumental, onde a incorporación do contorno do río Sarela estira a cidade histórica até o Monte Pedroso, abrindo posibilidades inéditas ao proxecto urbano e descubrindo a potencialidade de sectores marxinais, inacabados ou mal tratados no planeamento anterior. Á súa vez o novo ámbito pretende reconsiderar o papel funcional da cidade histórica no conxunto da cidade e potenciar a súa dominancia e referencia como lugar central dun aglomerado de mediana dimensión, aínda abordable na escala peonil.



PERSPECTIVA OBLICUA DA FACHADA OCCIDENTAL DA CIDADE. PAISAJES ESPAÑOLES, 1961.

A abordaxe paralela e polos mesmos urbanistas dos dous instrumentos de planificación posibilitou tamén o manexo coordinado das diversas escalas de control e de intervención na forma urbana.

Existe unha primeira intervención de carácter xeral que refere á definición de estratexias de conxunto para a recuperación de toda a cidade na que encadrar a recuperación rehabilitadora da cidade histórica. Estas decisións corresponden especificamente ao Plan Xeral Municipal en canto instrumento ordenador integral do territorio e céntranse na ordenación da estrutura viaria, do tráfico e do transporte co obxectivo de distender o conxunto protexido; na regulamentación das actividades que faciliten a salvagarda funcional de cidade posibilitando a descentralización terciaria e definindo alternativas para as funcións incompatibles cos tecidos históricos; na ordenación do sistema de espazos libres e de equipamentos de xeito equilibrador do conxunto da cidade; no establecemento das medidas xerais e do marco normativo de protección e conservación do patrimonio edificado.



PERSPECTIVA OBLICUA DA FACHADA OCCIDENTAL DA CIDADE. PAISAJES ESPAÑOLES, 1995.

O segundo nivel de intervención desde a planificación refere á ordenación pormenorizada da cidade histórica en canto a asignación e regulamentación dos usos, reservas e intervencións dotacionais, vialidade-peatonalidade e servizos urbanísticos, articulados sobre unha análise sistemática das características da edificación que sustenta unha cualificación e normativa de intervención en cada edificio de acordo cos caracteres da súa tipoloxía edificatoria e do rango da catalogación axeitada. Este nivel artículase coas estratexias e cos programas de rehabilitación, coa avaliación de custos, a identificación dos axentes inversores e a viabilidade e etapificación das medidas de restauración e rehabilitación, incluídas as referidas ao espazo público. Esta aproximación permite situar no primeiro plano a

condición básica para o impulso efectivo das políticas de recuperación, que é coincidencia do esforzo inversor das distintas administracións públicas, coordinadas a partir do planeamento. Neste nivel sitúase centralmente o Plan Especial de Protección e Rehabilitación, se ben a concepción da súa proposta acada un pormenor preproxectual na definición dos espazos públicos e na caracterización das intervencións singulares de completión ou de nova implantación.

## INFRAESTRUTURACIÓN E INTERVENCIÓN URBANA

Existe daquela un terceiro nivel de intervención na forma urbana que compete, pola súa escala, ao proxecto, máis que pola metodoloxía da planificación urbanística implementada en Santiago acada diversos planos de entronque entre o urbanismo, a enxeñaría e a arquitectura. Corresponde aos instrumentos urbanísticos non só a definición estratéxica, a estruturación e o contido funcional das actuacións: onde hai que actuar, con que programa, con que obxectivos urbanos; senón asemade, como actuar e que compoñentes xerais da forma urbana deben ser controlados polo plan urbanístico de xeito unitario e de acordo cun modelo espacial conxunto.

Estes procesos, infrecuentes na toma de decisións dos plans urbanísticos, obrigaron en Santiago a un grande esforzo de coordinación, diálogo e complicidade entre urbanistas, arquitectos e enxeñeiros, só posible nun marco de concertación entre as administracións do Estado, da Comunidade Autónoma e do Concello, impulsado polo Goberno Municipal, que cristalizou no Consorcio da Cidade como mecanismo estable de cooperación interadministrativa desde os inicios dos anos noventa.

No concernente á definición do modelo espacial para o conxunto da cidade no Plan Xeral e no Plan Especial prestouse unha grande atención á preservación ambiental e á distensión da fachada occidental.

Decisións de grande transcendencia foron nesta fachada os traslados a novos complexos alternativos do Hospital Xeral de Galeras e do Estadio Municipal de Santa Isabel e a limitación dos desenvolvementos urbanos densos no plano baixo do Sarela. Consecuentemente revisouse a concepción do sistema xeral viario, eliminándose a vía de circunvalación que discorría polo val do Sarela. A presenza



PORMENOR DA PROPOSTA DE ORDENACIÓN DO PLAN ESPECIAL DE PROTECCIÓN E REHABILITACIÓN DA CIDADE HISTÓRICA: ÁREA DE SAN FRANCISCO. JOSEF PAUL KLEIHUES- OFICINA DE PLANEAMIENTO S.A., 1990.



VISTA DOS CLAUSTROS E DA HORTA DE SAN FRANCISCO. JUAN LUIS DALDA, 1992.



PORMENOR DO PLANO TOPOGRÁFICO DA CIDADE: ÁREA DAS HORTAS- O POMBAL- CARME DE ABAIXO. LAFORET, CÁNOVAS E DE LA GÁNDARA, 1908.



PORMENOR DA PROPOSTA DE ORDENACIÓN DO PLAN ESPECIAL DE PROTECCIÓN E REHABILITACIÓN DA CIDADE HISTÓRICA: ÁREA DE AS HORTAS- O POMBAL- CARME DE ABAIXO.



A VAQUERÍA, CARME DE ABAIXO. VICTOR LÓPEZ COTELO. FOTOGRAFÍA LLUÍS CASALS, OBRADOIRO 30/02.





VISTA DE BONAIVAL E SAN ROQUE. JUAN LUIS DALDA, 1992.



VISTA DE SAN CLEMENTE, O OBRADOIRO E AS HORTAS. JUAN LUIS DALDA, 1992.



O CENTRO GALEGO DE ARTE CONTEMPORÁNEA EN BONAIVAL. ÁLVARO SIZA VIEIRA. FOTOGRAFÍA JUAN RODRÍGUEZ, 1994.



O PAVILLÓN POLIDEPORATIVO EN SAN CLEMENTE. JOSEF PAUL KLEIHUES. MARGEN FOTOGRAFÍA, 1994.



TRES MOMENTOS NA EVOLUCIÓN DA ÁREA DA ACTUAL AVENIDA DE XOÁN XXIII: A PLANTA DE 1908, O FOTOPLANO DE 1992 E A VISTA DO APARCAMENTO EN 1997. HELIO PIÑÓN E ALBERT VIAPLANA. FOTOGRAFÍA CONSORCIO DA CIDADE DE SANTIAGO.



na proximidade da fachada do Campus Sur da Universidade e a emerxencia do Campus Norte no Burgo das Nacións incentivou no planeamento unha preferencia polos usos universitarios e outros equipamentos culturais de prestixio neste ámbito, na perspectiva de relacionar, a escala peonil e co transporte público, o Campus Sur co Campus Norte, a través do Parque Universitario de Galeras, do Auditorio de Galicia, do acabado do Polígono de Vite e das novas actuacións recualificadoras de pequena escala no contorno do Pombal-Carme de Abaixo, poñendo asemade en valor as permanencias de orixe fabril e rural desta fachada, último contacto da cidade histórica co seu territorio de orixe.

Nesta fachada e no plano alto da cidade planificáronse, proxectáronse e executáronse dúas actuacións infraestruturais de significativo efecto funcional na recuperación do conxunto histórico como foron as dos aparcamentos de recepción de San Clemente e Xoán XXIII. Ámbalas dúas intervencións cómpre valoralas ante todo no seu papel de pancas necesarias para encetar os procesos de peonización implementados nas áreas nobres do centro histórico. Mais tamén son de salientar a súa caracterización, non sempre ben entendida, como proxectos urbanos complexos, tamén pola dificultade da súa coordinación entre diversas administracións, coma pola especial rixidez dos seus programas funcionais, coma pola contemporaneidade das linguaxes arquitectónicas empregados en lugares moi sensibles do corazón da cidade histórica.

Á fachada leste da cidade dirixiuse a infraestruturación viaria de nova planta, o popularmente denominado *periférico*, eixe direccional con funcións de conectividade

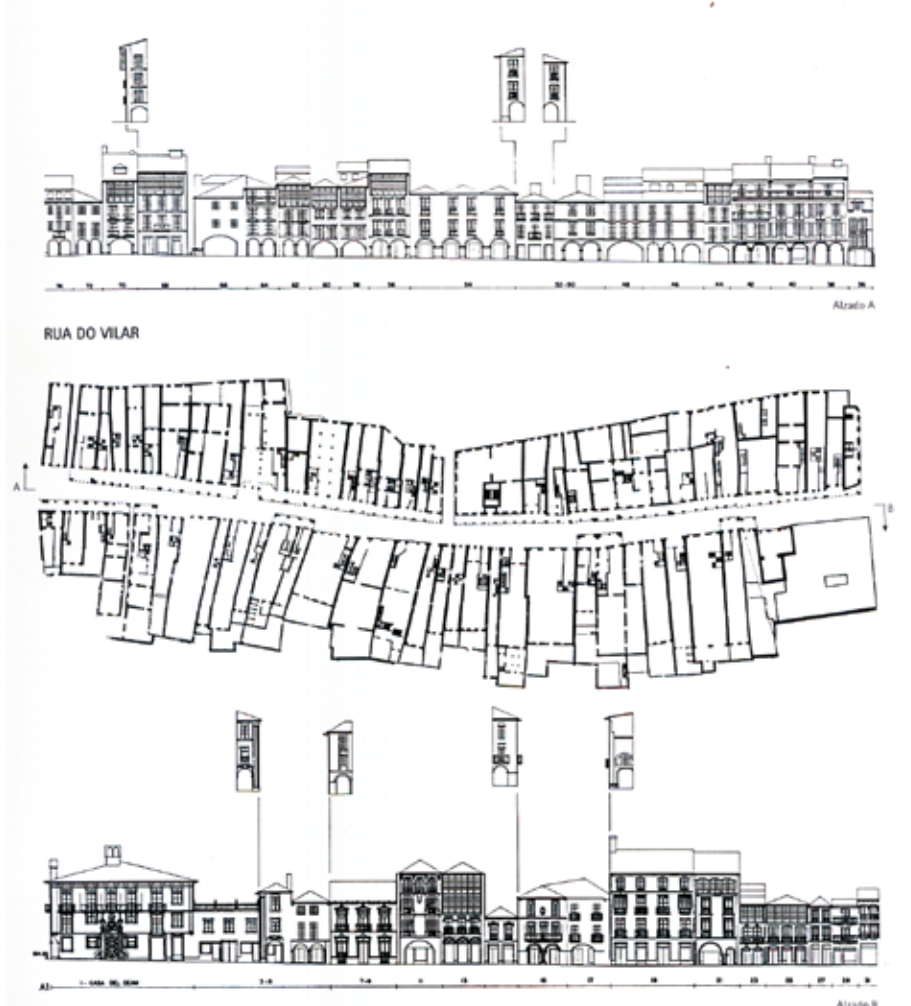


RESTITUCIÓN TIPOLÓXICA DA PLANTA BAIXA DA CIDADE HISTÓRICA (OFICINA DE PLANEAMIENTO S.A., 1990) COMPLEMENTADA COAS NOVAS INTERVENCIÓNS ARQUITECTÓNICAS (CARLOS MARTÍ, 1995).

transversal entre as estradas radiais da Coruña, Lugo, Ourense, Pontevedra e Noia, ordenado en coherencia coas novas aliñacións xeradoras de mobilidade rodada entre o Polígono do Tambre e o novo Hospital Xeral de Choupana, posibilitando o reparto de accesibilidades entre as áreas administrativas de San Lázaro e San Caetano, o Pazo de Congressos e o Estadio de San Lázaro, o polideportivo do Sar e as grandes superficies comerciais. O *periférico* ten a función adicional de absorber parte do tráfico interior e circunvalatorio do casco entre a rúa Basquiños, a Costa das Rodas, Virxe da Cerca e a Senra, facilitando o proceso da peonalización nas Algalias, no contorno do Mercado e mesmo no sur da *améndoa*.

No subconxunto oriental da cidade histórica foron planificadas e parcialmente executadas dúas importantes intervencións urbanas: o Parque de Belvís e a reconstrución e remodelación do ámbito Bonaval-San Roque.

O Parque de Belvís, proxecto en execución, suporá a dotación de preto de 9 Ha. de zona verde, así como a incorporación de novos itinerarios de conexión entre o Mercado e o Barrio



PLANTA E ALZADOS DA RÚA DO VILAR. OFICINA DE PLANEAMIENTO S.A., 1990; CARLOS MARTÍ, 1995.

da Trisca, entre o Barrio do Sar e a Rúa de San Pedro, contribuíndo á integración funcional e social na cidade histórica dos barrios populares do leste.

No norte da Porta do Camiño, o Centro Galego de Arte Contemporánea e o Parque de Bonaval, continuados coa recuperación con funcións culturais do veciño Hospital, a restauración da Igrexa e a transformación en xardín da Horta de San Roque, son actuacións que se completarán coa posta en servizo do aparcamento de La Salle, a recuperación da rasante orixinal da Rúas das Rodas e a apertura de novos itinerarios peonís entre a Algalia e Santa Clara. Este conxunto de actuacións xustifícanse na súa función revitalizadora e cualificadora de áreas ocultas, de condición social relativamente máis modesta, dentro do conxunto histórico. Ilustran tamén, particularmente no conxunto CGAC-Bonaval, do interese que ten explorar a convivencia entre a arquitectura contemporánea e a identidade histórica de contexto. Mais, e isto é unha lección recorrente en Santiago, do papel difusor que as intervencións públicas de nova planta e o seu encadeamento con intervencións públicas máis miúdas na urbanización, acadan en relación a mellorar o aprezo da poboación residente ao respecto do patrimonio menor, facilitando o encadeamento dos procesos de rehabilitación e recuperación privada do casarío.



REHABILITACIÓN DUNHA VIVENDA NA RÚA DO ESPÍRITO SANTO. OFICINA DE CONSERVACIÓN E REHABILITACIÓN. CONSORCIO DE SANTIAGO, 1994-95.



## RECUPERACIÓN, REHABILITACIÓN, RESTAURACIÓN

En termos sociais a política de recuperación urbana da cidade histórica de Compostela está dirixida a acadar un reequilibrio demográfico e a manter a diversidade social. A recuperación urbana, e mesmo a absorción ambiental do turismo, dependerá do mantemento do uso cotián do espazo público e privado, por unha poboación que resida nas debidas condicións de habitabilidade.

Coa recuperación das vivendas existentes e a previsión da construción de preto de 600 novas vivendas nos bordos do conxunto histórico, o Plan Especial propón incrementar os 17.500 habitantes que vivían a mediados dos anos 90 na cidade histórica ata non menos de 20.000 habitantes.

A regulación dos usos que se autorizan e das intervencións que se permiten nos edificios históricos vai dirixida a preservar o uso residencial como expresión da salvagarda integral do conxunto histórico, taxando coidadosamente a intrusión doutros usos e actividades que poidan propiciar a expulsión da vivenda. A obriga de conservar as características básicas dos tipos de vivenda e a organización interna dos edificios históricos, contribúe a fomentar a rehabilitación e a facilitar a diversidade social.

A intervención nos edificios históricos está regulada co criterio de respectar a lóxica construtiva da súa arquitectura e fomentar a conservación e recuperación de estruturas e materiais tradicionais coa debida actualización tecnolóxica. Isto responde consecuentemente á finalidade primordial da conservación: a intervención de hoxe

concebida como unha máis na vida do edificio, unha actuación que non haberá de ser a última e que polo tanto haberá de ser reversible. Pero, adicionalmente, esta lóxica facilita o desenvolvemento de intervencións lixeiras, baseadas no reciclado, económicas e polo tanto accesibles para os usuarios, e disuasorias de intervencións radicais de cambio de uso.

O Programa de Rehabilitación Integral do Plan Especial prevé intervir en todas as vivendas que o requiran, un obxectivo que implica a 2.400 vivendas (sobre un total dunhas 6.000) das que 1.840 están ocupadas. A magnitude desta tarefa esixe un prazo de tempo dilatado, previsto en 12 anos. Garantir a estabilidade e continuidade desta actuación constitúe unha das maiores dificultades coas que se enfronta a recuperación urbana. Por iso, os resultados económicos e sociais da rehabilitación teñen que resistir a comparación coas condicións xerais da política xeral de vivenda, administrando con rigor os sobrecustos que poidan derivarse da condición patrimonial dos edificios.

Por todos estes motivos, os programas activos de rehabilitación que se están executando en Compostela mediante un organismo de xestión, a Oficina de Conservación e Rehabilitación, moi próxima aos usuarios e aos axentes que interveñen na rehabilitación, poñen o acento nos seguintes principios:

- A racionalización das intervencións atendendo á capacidade económica dos particulares e aos recursos públicos dispoñibles.
- A sobriedade dos proxectos técnicos.
- A investigación en tecnoloxías e procedementos coherentes coas arquitecturas tradicionais.
- O asesoramento técnico cualificado que garanta o respecto aos valores culturais.

En conclusión, a experiencia urbanística de Santiago, que ten xa algúns anos e algúns recoñecementos foráneos para adquirir certa perspectiva, está presidida pola idea xeral da reconstrución e actualización crítica da identidade histórica. Esta idea que afirma as políticas de conservación e protección do patrimonio enmarcadas nun proceso global de recuperación urbana, considera a identidade histórica como fundamento da identidade cultural contemporánea e a cidade histórica como parte e manifestación da cidade toda.

---

## REFERENCIAS.

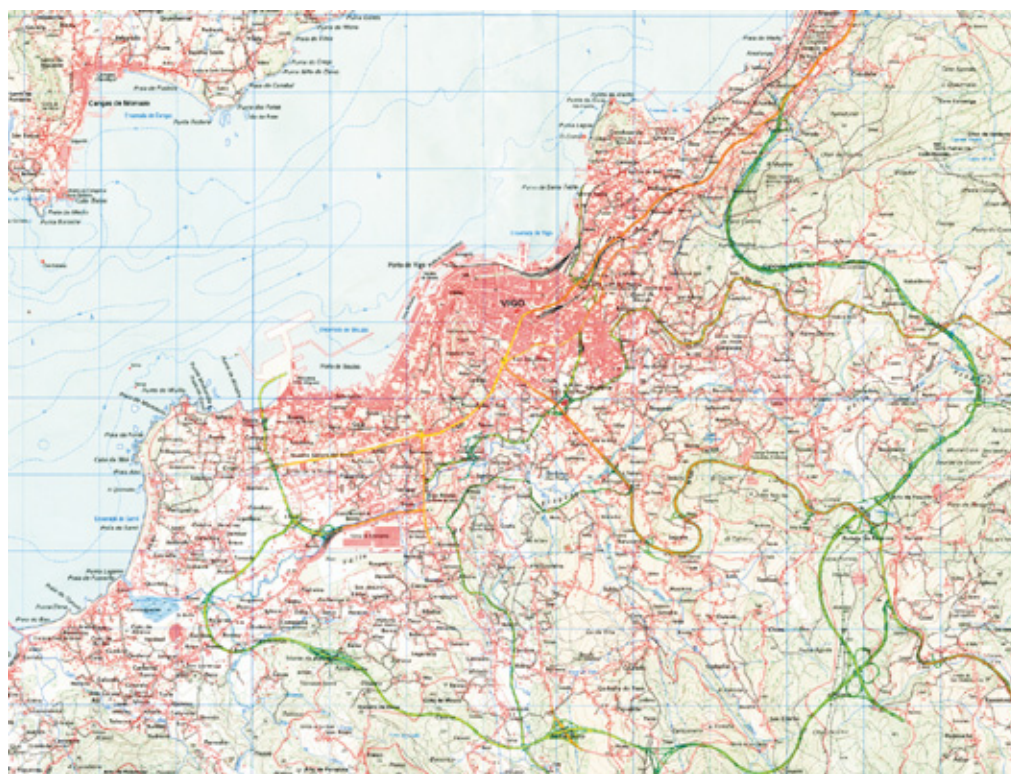
Carlos MARTÍ ARIS, La ciudad histórica como presente. Un recorrido por la arquitectura de Santiago; Anxel VIÑA e Juan Luis DALDA, *La transformación urbanística de la ciudad histórica de Santiago de Compostela*; ámbolos dous en Carlos Martí (Ed.), **La ciudad histórica como presente**, Consorcio de Santiago, 1995.

Colaboración no deseño gráfico: Hannah DALDA MÜLLER, 2001. Javier Glez. HARGUINDEY, 2004.

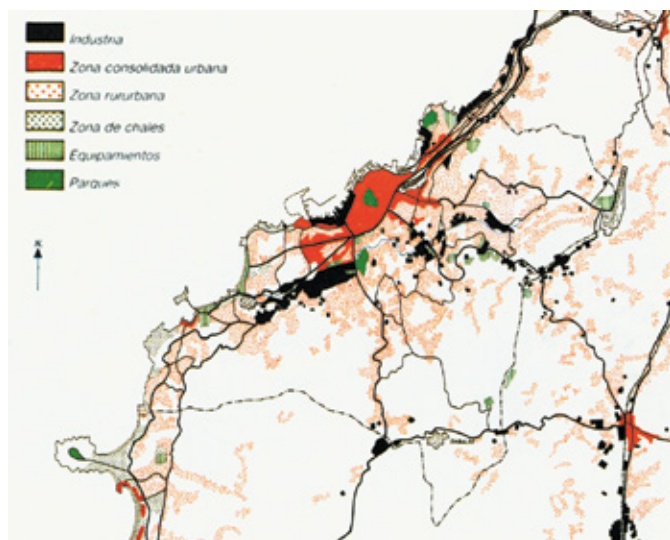
AA. VV., La rehabilitación en Compostela soporte de la vivienda en el siglo XXI. Especial **La Voz de Galicia**, 18/11/2000.

## VIGO: CIDADE DIFUSA

JUAN LUIS DALDA ESCUDERO



VIGO. A REDE VIARIA METROPOLITANA PROXECTADA. MOPT, 1993



ESTRUTURA TERRITORIAL E USOS DO SOLO NA ÁREA DE VIGO. PRECEDO, 1989.

### A EXPANSIÓN DO SISTEMA URBANO GALEGO

Nos últimos 30 anos a totalidade das principais cidades galegas (A Coruña, Vigo, Pontevedra, Santiago, Lugo, Ourense e Ferrol) expandiron notablemente a súa poboación e a súa actividade económica e definiron novas relacións cos seus territorios de influencia, modificando o carácter do espazo urbanizado e situando novos retos e desafíos á planificación urbanística e espacial.

Un feito notorio, que cómpre ser debidamente analizado, é que as cidades xa non se explican só por referencia

aos ámbitos municipais nos que administrativamente se encadran, senón que, desbordando estes ámbitos, incorporan e inducen novos feitos urbanos nos municipios periféricos.

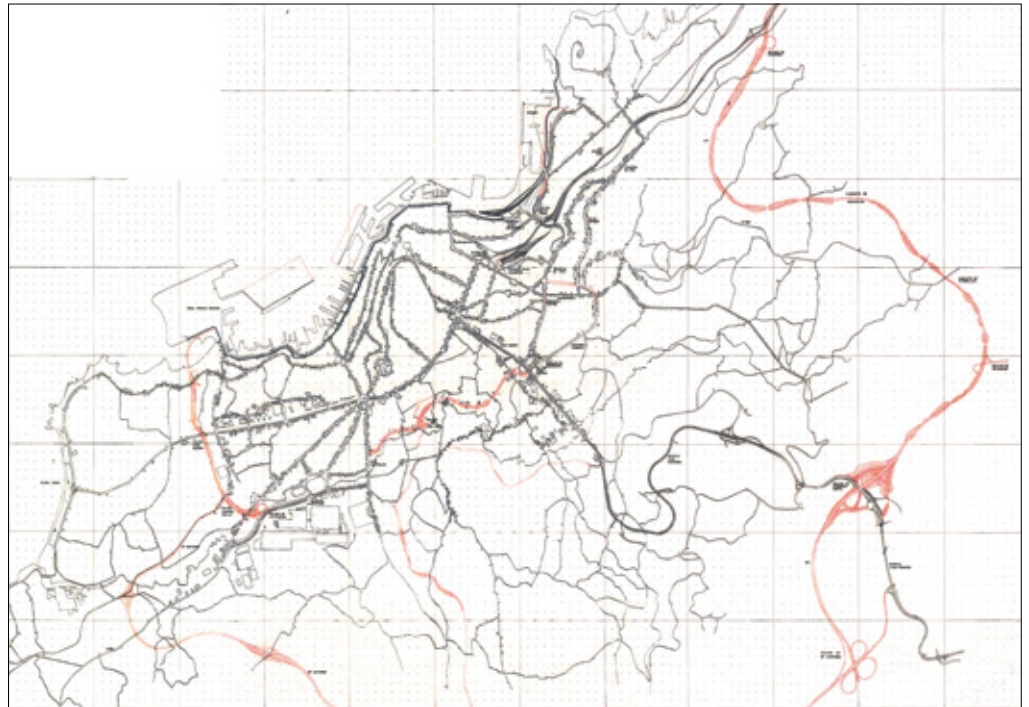
Así, A Coruña pasou a ser o municipio central dunha cidade ou área metropolitana na que participan cando menos os municipios de Arteixo, Culleredo, Cambre e Oleiros. En 1970 a poboación de feito destes cinco municipios era de 229.500 habitantes. En 2001 pasou a ser de 330.000 habitantes de dereito, cun incremento global do 44% en 30 anos. O incremento é significativo, pero é aínda máis se consideramos a súa distribución espacial. A cidade central pasou de 190.000 a 240.000 habitantes incrementando a súa poboación nun 30%, namentres que os municipios periféricos máis que duplicaron os seus efectivos, pasando de 40.000 a 90.000 habitantes. A expansión demográfica dos municipios periféricos, á diferenza da cidade central, é un feito recente. Mentres que en 1900 o municipio da Coruña tiña 50.000 habitantes

que se duplican en 1940 (104.000) e volven a duplicarse entre 1970 e 1981 (232.000 en 1981), os catro municipios periféricos tiñan 31.000 habitantes en 1900 e non superaron os 40.000 habitantes ata o 1970. Só a partir desta data iniciaron un claro despegue, acelerado nos últimos anos. Así, en 1970 a poboación dos municipios periféricos representaba o 17% da cidade metropolitana, proporción que pasou a ser do 27,4% no ano 2001.

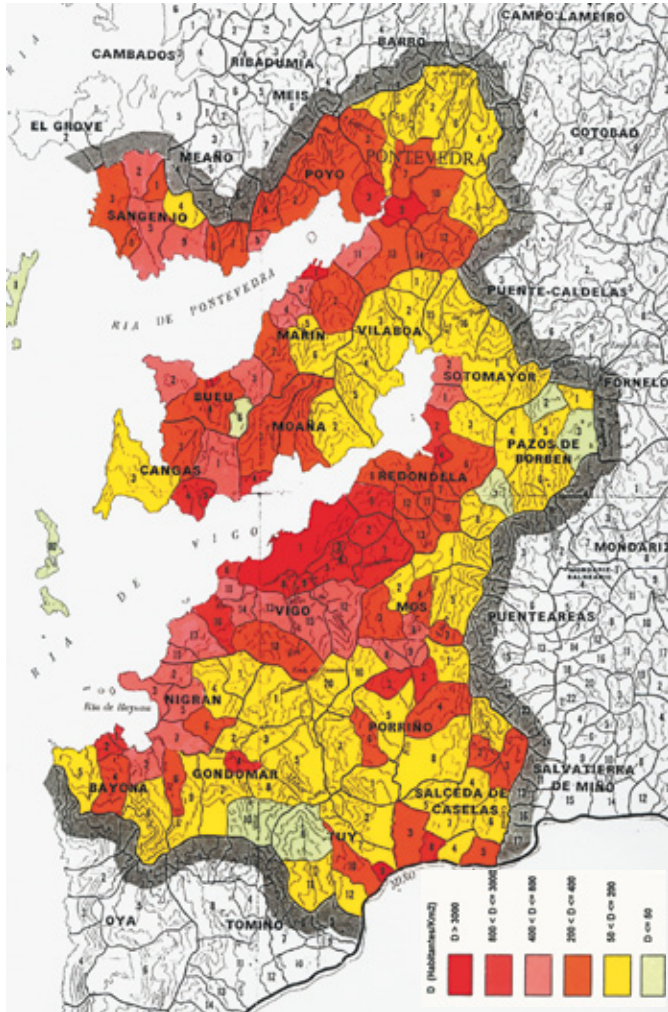
Analizando agora a área metropolitana formada pola cidade de Vigo e os seus municipios periféricos de Redondela, Mos, O Porriño e Nigrán, atopámonos con magnitudes similares ás da Coruña. En 1970 a poboación de feito da área metropolitana era de 249.500 habitantes, que pasaron a ser de 362.500 habitantes de dereito en 2001, cun incremento global do 45%. O municipio central de Vigo pasou de 197.000 a 287.000 habitantes cun incremento do 46% en 30 anos, mentres que os municipios periféricos, que tiñan 52.500 habitantes en 1970 pasaron a 75.400 en 2001, cun incremento do 44%, similar ao do municipio central. O peso demográfico dos municipios periféricos na cidade metropolitana manténse no 21%.

As tendencias e magnitudes son pois similares. Para compararmos máis axeitadamente A Coruña con Vigo cómpre subliñar a disimilitude na superficie dos respectivos territorios municipais. A Coruña ten 37,6 Km<sup>2</sup>, un terzo da superficie de Vigo que é de 109,1 Km<sup>2</sup>. Mais se comparamos as magnitudes nas respectivas áreas metropolitanas, as extensións son de 277,8 Km<sup>2</sup> (A Coruña) e 310,4 (Vigo). A densidade media poboacional medida en habitantes por Km<sup>2</sup> é tamén moi semellante, 1.186 hab/Km<sup>2</sup> na Coruña (2001) e 1.170 hab/Km<sup>2</sup> en Vigo.

A Coruña e Vigo representan hoxe no conxunto de Galicia os feitos urbanos máis dinámicos e característicos. Por unha parte estas cidades medran por aglomeración dos seus núcleos urbanos centrais, densificando as súas tramas urbanizadas e incorporando novos barrios e polígonos densos a unha cidade continua e morfoloxicamente compacta. A última razón de ser desta aglomeración é inherente á concentración do emprego industrial e de servizos que están na expansión da base económica clásica das cidades. Mais esta non é a única tendencia. Simultaneamente prodúcese nestas dúas cidades un intenso desenvolvemento periférico e discontinuo que afecta a algunhas funcións urbanas e selecciona algúns territorios. Este desenvolvemento é de varios tipos. Por unha banda, dende a década dos 70 prodúcese de xeito espontáneo unha descentralización da demanda de novas residencias externas ao núcleo



VIGO. A REDE VIARIA PRINCIPAL. PLAN INTERMODAL DE TRANSPORTE, OFICINA DE PLANEAMIENTO S.A.- INECO S.A., 1993.



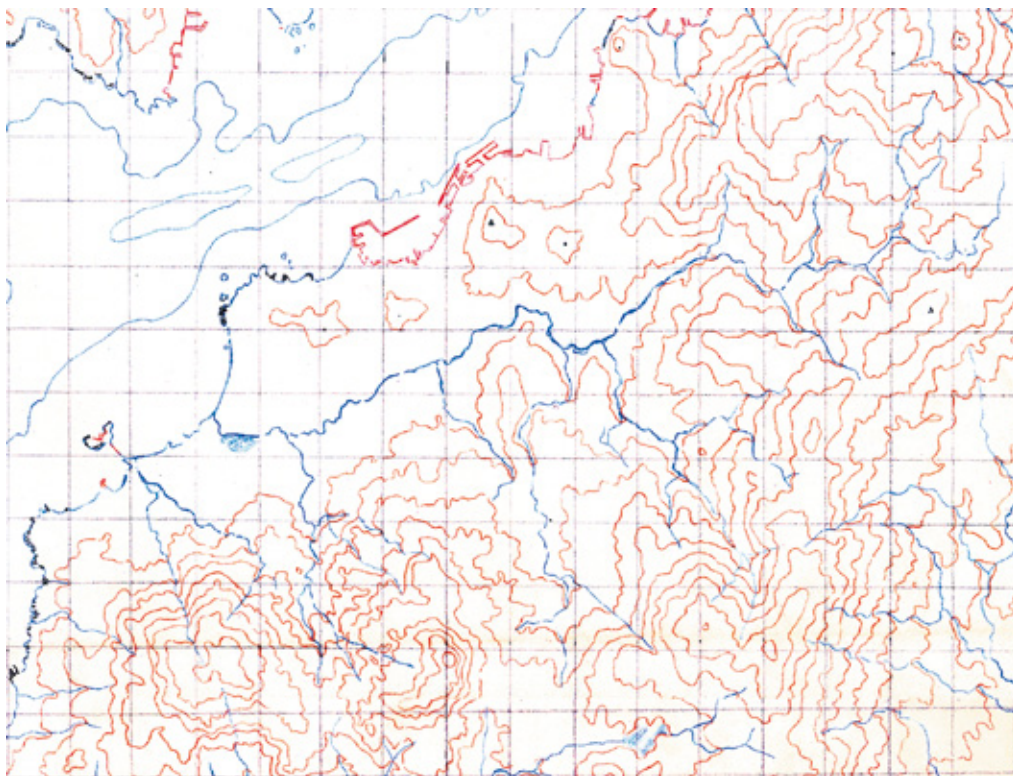
DENSIDADE POBOACIONAL POR PARROQUIAS NA REXIÓN URBANA DE VIGO-PONTEVEDRA, 1991. EIXO ATLÁNTICO, 1993.

compacto, manifesto na construción de segundas residencias, progresivamente vivenda permanente e urbanizacións de baixa densidade. Esta demanda oriéntase a contornos costeiros e ambientalmente privilexiados. Un segundo movemento funcional afecta á localización periférica de novas actividades industriais, talleres, almacéns e polígonos de actividade, orientada desde os oitenta cara a localizacións periféricas relacionadas coas redes de transporte. Os últimos movementos maniféstanse na localización periférica de importantes servizos públicos (sanitarios, universitarios, etc.) na proxectación e construción de redes viarias especializadas e eficientes (autoestrada, autovías, cintos ou circunvalacións) e teñen que ver coa mellora das prestacións estatais e autonómicas, o aumento do nivel de rendas familiares e a xeneralización dunha economía de servizos que, en amplos contornos urbanos, absorbe a crise da economía de base agraria e unha parte da reconversión industrial.

**NOVOS CONCEPTOS PARA ENTENDER O SISTEMA URBANO:**

- CIDADE METROPOLITANA E REXIÓN URBANA
- CIDADE COMPACTA E CIDADE DIFUSA.

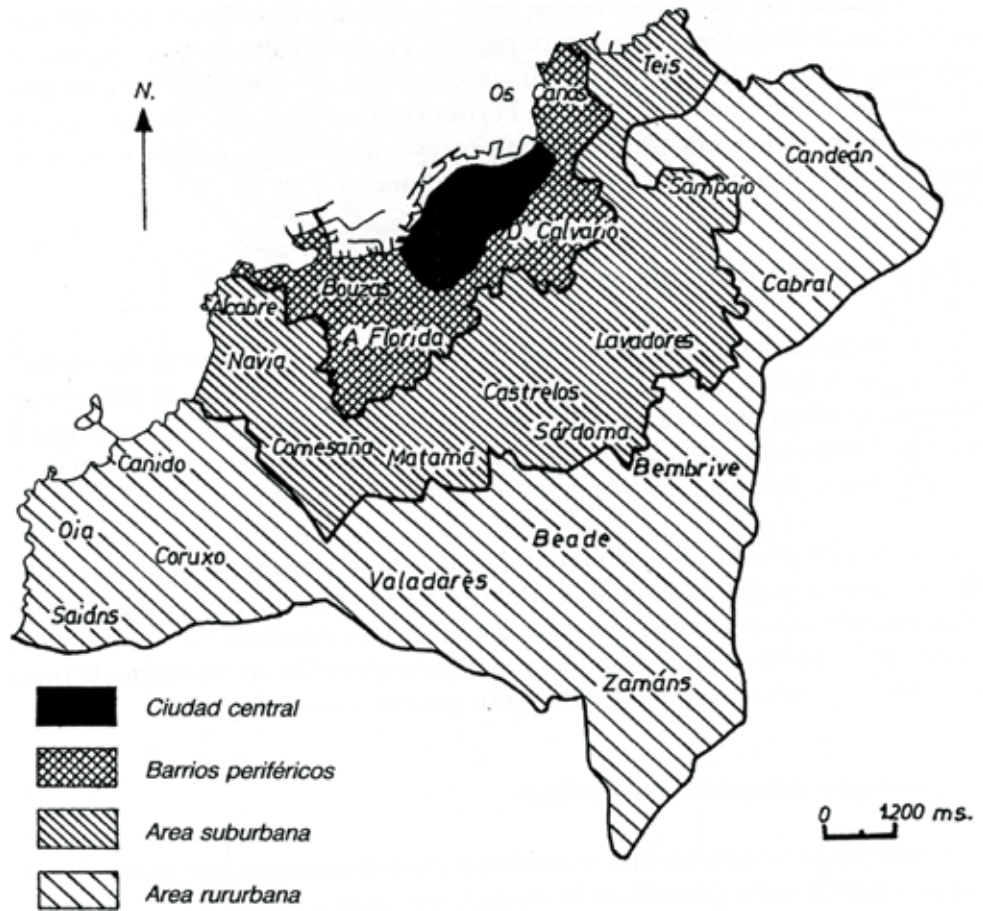
A Coruña e Vigo expresan a punta da lanza destes fenómenos de urbanización periférica que producen novas tendencias na distribución dos asentamentos e no concepto de cidade que, no seu ámbito central, a cidade compacta, acolle maioritariamente a residencia e amplía notablemente a súa oferta de servizos, pero estende ao seu territorio de influencia residencia, actividade e emprego.



HIPSOMÉTRICO DO CONTORNO DA RÍA DE VIGO. JUAN LUIS DALDA, 1992.

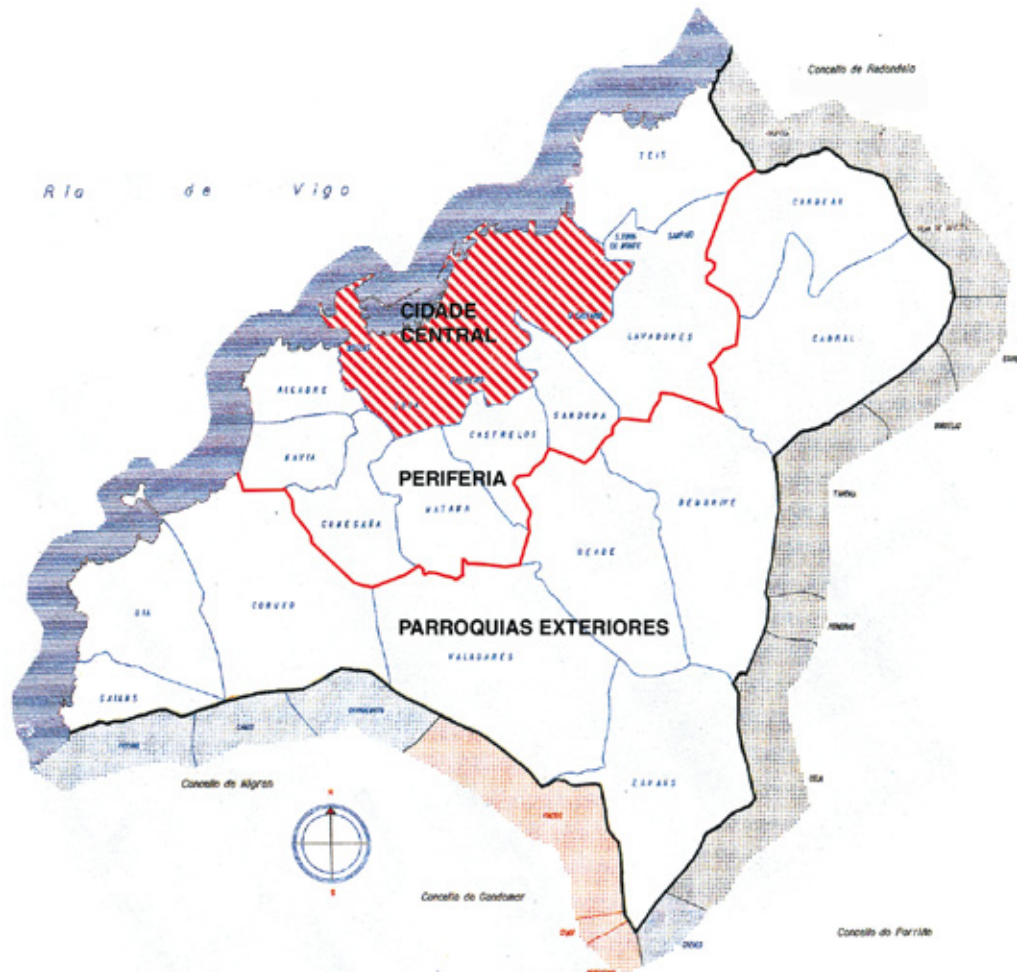
Na primeira coroa do ámbito de influencia, a periferia metropolitana ou cidade difusa, o desenvolvemento está asociado á expansión de vivenda permanente e secundaria, do emprego industrial local e a formación dunha incipiente economía de servizos. Máis aló da periferia, na rexión urbana de influencia, o desenvolvemento é modesto ou puntual, pero o territorio tende a especializarse en función das súas relacións coa área metropolitana, sendo previsible que as infraestruturas viarias especializadas orienten aínda máis unha expansión selectiva de determinadas funcións urbanas.

En efecto, se se analizan os datos de mobilidade nos últimos 20 anos, obsérvase que o tráfico medio diario nos accesos radiais ás cidades de Vigo e A Coruña tense incrementado máis do 400%. Esta magnitude é realmente espectacular en proporción ao desenvolvemento demográfico e expresa que as relacións económicas entre as cidades e as súas rexións son moito máis intensas e diversas do que sinalan os datos de poboación. A mobilidade como indicador da actividade, tamén como manifestación dun problema real de transporte, público ou privado, é un indicador sintético explicativo da dinámica urbano-territorial, así como o desafío planificador máis importante para o futuro da área metropolitana e da rexión urbana.



ESTRUTURA URBANA DO MUNICIPIO DE VIGO. PRECEDO, 1989.

No conxunto do sistema urbano galego estes fenómenos de desenvolvemento periférico, este desbordamento pola cidade real dos seus límites administrativos prodúcese tamén con carácter xeral, ben que cos matices dun menor dinamismo e complexidade. Para Vigo e A Coruña téñense definido estes ámbitos como áreas metropolitanas, concepto da planificación territorial que aínda non ten en Galicia expresión política e administrativa que oriente unha efectiva ordenación do territorio nesta escala. A área metropolitana é o espazo real de desenvolvemento das funcións urbanas complexas, alí onde actividade, poboación e asentamentos se relacionan a cotío con meirande intensidade e dinamismo. As áreas metropolitanas son tamén os espazos onde se xeran ou introducen as innovacións; onde as economías rexionais se relacionan co



OS ÁMBITOS ESPACIAIS DO MUNICIPIO DE VIGO. JUAN LUIS DALDA, 2001.



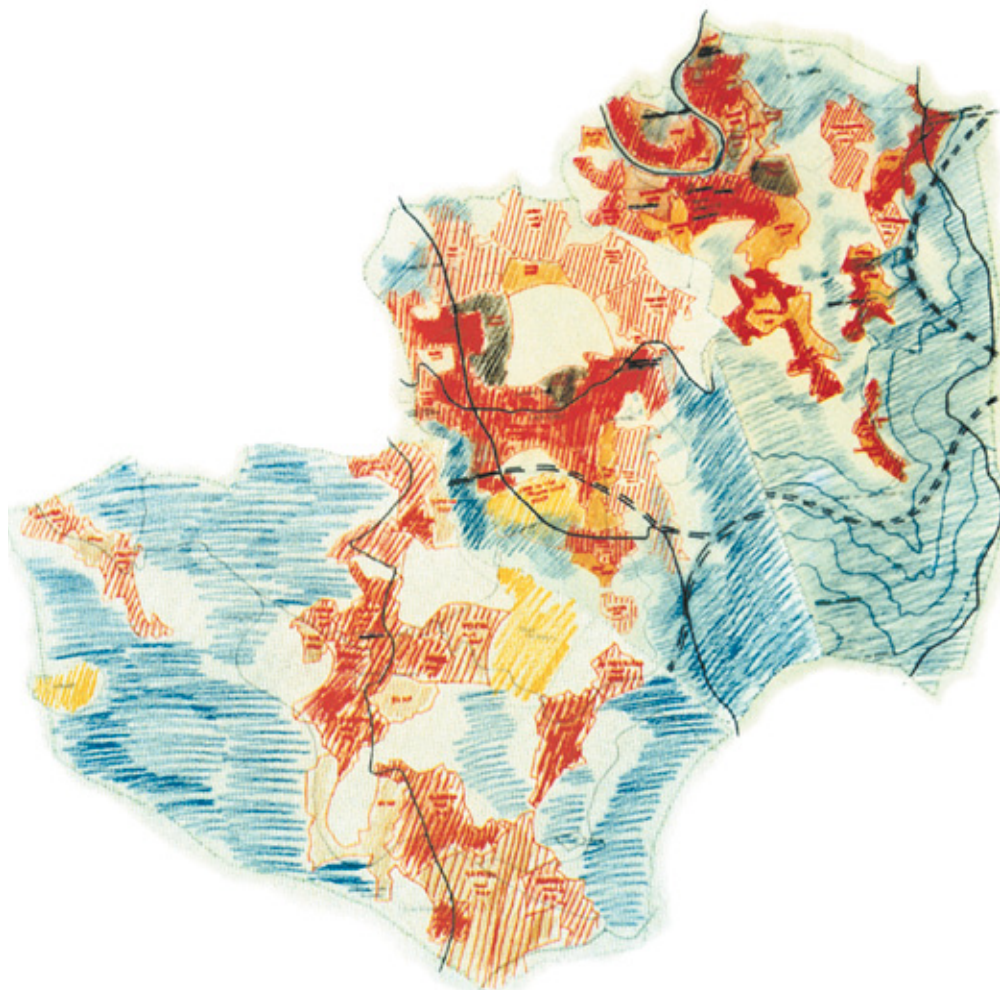


### CLASIFICACIÓN DE LOS NÚCLEOS RURALES

|       |   |           |                                 |
|-------|---|-----------|---------------------------------|
| ----- | LÍMITE DE PARROQUIAS                      | —         | SUELO URBANO                    |
| ■     | NÚCLEO URBANO EXISTENTE                   | —         | SUELO URBANIZABLE PROGRAMADO    |
| ■     | NÚCLEO DE POBLACIÓN DE RECIENTE CREACIÓN  | - - -     | SUELO URBANIZABLE NO PROGRAMADO |
| ■     | NÚCLEO RURAL EXISTENTE TRADICIONAL        | · · · · · | SUELO NO URBANIZABLE            |
| ■     | NÚCLEO RURAL EXISTENTE RECIENTE FORMACIÓN |           |                                 |

AVANCE DO PLAN XERAL DE ORDENACIÓN MUNICIPAL DE VIGO. OMNIRÓN S.A., 1997.

sistema de cidades do contorno de igual ou superior rango e xerarquía. O sistema das áreas metropolitanas é relevante para o desenvolvemento económico, en tanto que difunde a todo o territorio os cambios, innovacións e impulsos iniciados nas metrópoles. Finalmente as áreas metropolitanas son o eslabón da internacionalización. Os seus sectores económicos máis innovadores oríentanse cara a importación/exportación de bens, servizos e capitais, sendo as cidades con este carácter os nexos de intercambio cultural, turístico, tecnolóxico e político transnacional. Definidas deste xeito as áreas metropolitanas concluímos que só nos ámbitos de Vigo e A Coruña se producen as relacións económicas e espaciais que as caracterizan como metrópoles. No resto do sistema urbano galego os ámbitos de difusión das cidades teñen aínda menor dinamismo espacial e económico, mais poden delimitarse con esta metodoloxía áreas urbanas en torno a Pontevedra (con Marín e Poio) cunhas dimensións demográficas de 111.300 habitantes en 1991 e unha densidade media de 590 hab/Km<sup>2</sup>; en Santiago (con Ames e Teo) con 129.000 e 340 hab/Km<sup>2</sup>; en Lugo con Rábade, Begonte e Outeiro de Rei con 98.000 habitantes e 297 hab/Km<sup>2</sup>; en Ferrol con Narón, Neda e Fene con 137.500 habitantes e 688 hab/Km<sup>2</sup> e en Ourense con Coles, Pereiro de Aguiar, San Cibrao das Viñas, Barbadás e Amoeiro con 126.100 habitantes e 430 hab/Km<sup>2</sup>.



ANÁLISE DAS PARROQUIAS DE VALADARES, BEADE E BEMBRIVE. OMNIRÓN S.A., 1997.

Áreas metropolitanas e áreas urbanas que representan, así delimitadas, un 7,6% da superficie do territorio de Galicia mais onde se concentra preto do 50% da poboación da Comunidade Autónoma cunha densidade poboacional de 564 hab/Km<sup>2</sup> en 1991, fronte á media de Galicia que é de 92,7. Entre 1970 e 2001 o conxunto das áreas urbanas e metropolitanas incrementaron a súa poboación en 344.000 habitantes, mentres que o resto do territorio de Galicia perdeu 195.000 neste período. As cidades, así definidas, pasaron de representar o 36,7% da poboación galega en 1970 ao 47,5 en 2001.

## A CIDADE DIFUSA NA REXIÓN E NO MUNICIPIO DE VIGO

A consideración dos distintos ámbitos e conceptos arriba definidos (área urbana, área metropolitana, cidade compacta, cidade difusa, rexión urbana) no territorio das rías de Vigo e Pontevedra, permitirá ilustrar a súa aplicación concreta e, xa que logo, situar como feito espacial o papel que xogan as circunscricións menores –as parroquias– na articulación do territorio.

Ilustrando o conxunto da rexión mediante o plano de densidade poboacional en 1991 referido ás circunscricións parroquiais, obsérvase como as parroquias de densidade superior ós 200 hab/Km<sup>2</sup> definen os territorios de influencia das cidades centrais. Na ría de Pontevedra son salientables as continuidades das parroquias litorais en ambas marxes da ría, namentres que na marxe sur da ría de Vigo, entre Soutomaior e Baiona, a continuidade é patente e esténdese tamén a parroquias interiores de Vigo, Mos e Porriño. Por debaixo de 200 hab/Km<sup>2</sup> sitúanse as parroquias máis febles e, normalmente, demograficamente regresivas. Por riba dos 3.000 hab/Km<sup>2</sup> defínense os territorios urbanos compactos, correspondéndose coas cidades centrais de Pontevedra e Vigo e as vilas urbanas de Marín, Cangas, Redondela e Tui. Entrámbolos dous intervalos as densidades intermedias entre 400 e 3.000 hab/Km<sup>2</sup> definen un abano que espacialmente se corresponde en xeral cos ámbitos das áreas inmediatas á cidade compacta, ben que a súa delimitación abrangue asemade os núcleos litorais de Sanxenxo, Bueu, Cangas, Moaña, Nigrán, Baiona, Redondela e Soutomaior-Arcade. Estas densidades medias definen a cidade difusa, un espazo que debe entenderse en primeiro lugar en contraposición ao da cidade compacta, mais tamén en contraposición ao da parroquia rural. A cidade difusa nas rías do sur de Galicia participa de varios estratos: un primeiro, de orixe histórico-territorial, ancorado nas elevadas densidades alcanzadas polos asentamentos tradicionais das aldeas agrarias e as súas extensións ás beiras das estradas. Un segundo, relacionado coa localización litoral e a tradición das economías mixtas agropesqueiro-marisqueiras. Un terceiro, relacionado coas influencias directas e a expansión discontinua das cidades no territorio.

No ámbito do municipio de Vigo a diferenciación da cidade compacta e a cidade difusa permite ilustrar algún dos feitos máis salientables da súa estrutura urbana. O territorio actual do municipio de Vigo formouse no século XX pola anexión dos termos municipais de Bouzas e Lavadores ao municipio central de Vigo, orixinariamente formado polas parroquias de Castrelos, Freixeiro, Matamá, Sárdoma e Vigo. Estas anexións e o carácter recente, explosivo e relativamente pouco ordenado do seu desenvolvemento



VISTAS DA PERIFERIA E A CIDADE CENTRAL. J. L. DALDA, 2001.



urbanístico definen unha fasquía espacial singular ao respecto das cidades compactas galegas, mais paradigmático en relación ás formas de urbanización difusa do sur de Galicia e Norte de Portugal.

En Vigo aínda é frecuente, mesmo en documentos urbanísticos producidos polo Concello, caracterizar como «o rural» o conxunto de feitos espaciais que non se corresponden coa cidade convencional, senón coas parroquias que manteñen, en todo caso, unha forte presenza e arraigo social, veciñal e paisaxístico nun territorio fortemente costaneiro e topograficamente complexo. En efecto, a dificultade de ultrapasar o val de Frago, doutro modo a dependencia histórica das estradas de Castrelos a Viciós e Vigo-O Porriño, condicionou un desenvolvemento urbano lineal cinguido ao litoral que deixou até agora sen resolver de todo a relación de cidade central cos seus barrios e aldeas.



En concordancia con estudos e plans urbanísticos recentemente realizados, o territorio municipal de Vigo pode subdividirse en tres grandes ámbitos: a cidade central, a periferia e as parroquias exteriores.

A cidade central é un ámbito denso e continuo, predominantemente compacto. Concentra o 75% da poboación municipal e mantén unha dinámica positiva. A periferia da cidade central é un conxunto formado polos barrios con orixe nas parroquias de Teis, Lavadores, Sárdoma, Castrelos, Matamá, Comesaña, Navia e Alcobre. Morfoloxicamente heteroxéneo, trátase dun tecido mesturado con maior orde territorial que urbano, estado de urbanización aínda precario, mestura de

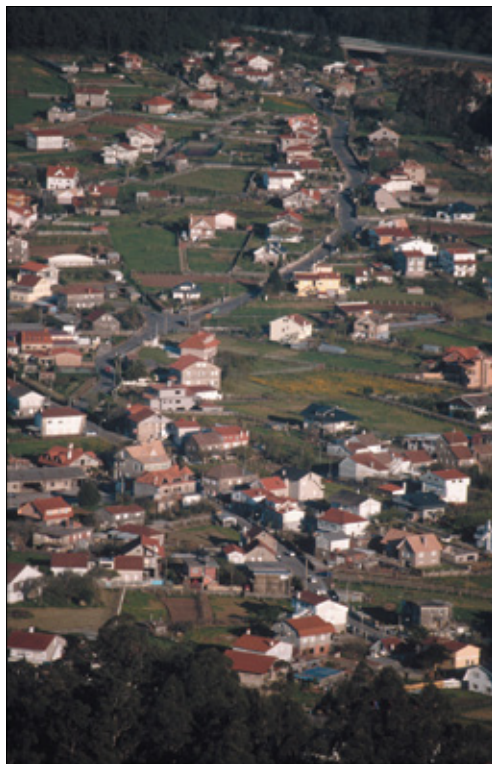


VISTAS DA TRANSICIÓN DE VALADARES Á PERIFERIA. J. L. DALDA, 2001.

usos terciarios e industriais, con residencias, e forma de edificación de diversas tipoloxías. A súa incoherencia paisaxística é notable. Trátase dun exemplo de periferia urbana difusa onde as políticas urbanísticas non foron quen a entender e orientar o seu desenvolvemento, nin de acordo coa morfoloxía territorial de orixe nin tampouco de implantar proxectos urbanos capaces de frear o espontaneísmo na construción individualizada e fragmentaria. A cidade difusa maniféstase aquí en toda a súa ambigüidade e contradición reclamándose unha orde: ¿que orde é capaz de afrontar unha síntese entre a identidade do orixe e a modernidade como calidade urbana?.

Máis aló da periferia localízanse a orla das parroquias exteriores de Candeán, Cabral, Bembrive, Beade, Zamáns, Valadares, Coruxo, Oia e Saiáns. A meirande parte dos territorios das parroquias delimitanse sobre os vales secundarios dos regos que forman a cunca hidrolóxica do río Lagares, incorporando á súa delimitación espazos de labradío e prados segundo o modelo canónico das parroquias galegas. Mais o seu tamaño demográfico, a súa densidade e evolución edificatoria e sociolóxica non se encadran soamente na súa caracterización funcional rural -a agricultura é un feito residual ou simplemente de complemento hortícola, non existe gandaría- senón que reclaman outras categorías e conceptos espaciais.

A xeografía urbana vén a definir estas áreas coma periurbanas ou rururbanas, mais estes conceptos son dependentes do paradigma rural-urbano; dun tempo pasado onde o rural fica identificado coa actividade primaria e o urbano coa actividade industrial. ¿Resposta esta concepción aos tempos e tendencias presentes? Considerando o tamaño e densidade destas parroquias, o tipo de actividade da poboación residente, o estadio material da urbanización e a dinámica e tipoloxía edificatoria destes territorios poden poñerse a discusión dende a disciplina urbanística outros conceptos complementarios que sexan útiles na perspectiva da ordenación destes



URBANIZACIÓN DIFUSA NA PARROQUIA DE VALADARES. JUAN LUIS DALDA, 2001.

espazos territoriais, considerándoos en toda a súa complexidade e potencialidade de desenvolvemento.

O tamaño demográfico destas parroquias é grande, entre 5 ou 10 veces a media estatística das parroquias rurais. Salvo Saiáns e Zamáns superan os 3.000 habitantes, salientando Cabral (7.400), Bembrive (4.800), Beade (5.200) e Valadares (4.800); o que se manifesta en densidades elevadas que indican a notable capacidade de acollida e desenvolvemento interno das vellas tramas camiñeiras do sistema polinuclear das aldeas. Pois, en efecto, este desenvolvemento manifesto en recercidos, ocupación de parcelas vacantes, extensións á beira de camiños e estradas véñense producindo sen alterar substancialmente a orde territorial do sistema tradicional de usos do solo: monte-labradío-prado-aldeas.

Por outra banda, apréciase un desenvolvemento da urbanización local relativamente coherente co medio. Trátase máis dun acondicionamento de malla viaria que dunha alteración da mesma, mediante actuacións de abastecemento, saneamento e pavimentación, que, ben que modestas e en xeral ausentes da calidade, téñenlle permitido á planificación urbanística a clasificación como solo urbano dos ámbitos nucleados destas parroquias. Finalmente, os tipos das edificacións actuais non son os propios do medio rural. Trátase en xeral de vivenda unifamiliar convencional, con programas adaptados á condición de usuarios urbanos, ben que cunha arquitectura en xeral descualificada e ruralizada, con menor control que nas urbanizacións sometidas á fiscalización administrativa.

O conxunto destas parroquias exteriores de Vigo supón unha poboación de 35.000 habitantes en 1991, a oitava parte da poboación municipal: a súa tendencia demográfica na década intercensal é asemade positiva, un 3,6%. A actividade da poboación residente está claramente vencellada a feitos urbanos, trátase dun conxunto maioritariamente de traballadores por conta allea cunha porcentaxe significativa de autónomos, non dunha poboación agraria.

Seguir considerando como «o rural» esta periferia implica trasladar ao territorio un estatuto de inferior rango ao de cidade. É unha actitude elusiva cara á atención das necesidades que xera o desenvolvemento dos dereitos contemporáneos da cidadanía: necesidade de vivenda económica, implantación e dotación de todos os servizos

públicos de competencia municipal, disciplina fiscal, etc. A ambigüidade que a propia lexislación urbanística galega mantén cara ao feito nuclear de orixe parroquial non debería amparar coartada algunha ao respecto destes feitos da cidade difusa. O difuso expresa un xeito de urbanización que, por riba de constatar procesos de adaptación e espontaneidade próximos á emerxencia e á marxinalidade, indica a complexidade do crecemento desta época neste territorio. Cómpre entender a orde urbana e urbanística desta complexidade para poder extraer e utilizar a potencialidade da cidade difusa no aproveitamento dos recursos locais e na ordenación racional do medio. Aceptar pragmaticamente a lóxica difusa coma lóxica rural implica abandonar toda aspiración ao control produtivo e ambiental do territorio. Ordenar a cidade difusa implica, a mais de establecer regras, plantear o obxectivo de lograr un grao de urbanización razoable, economicamente admisible e socialmente cohesiva.

## REFERENCIAS

Andrés PRECEDO, Rafael RODRÍGUEZ, Montserrat VILLARINO, **Vigo Área Metropolitana**, Vigo, Fundación Caixa Galicia, 1989.

OMICRON S.A., **Informe sobre Vigo**. Avance de la Revisión del Plan General de Ordenación Urbana, Concello de Vigo, 1997.

Juan Luis DALDA, Anxel VIÑA, María CARNEIRO. Infraestructura y Ordenación del Territorio, en **Plan Estratégico de Vigo y su Área de Influencia**, José M<sup>o</sup> MELLA (Dir.), Consorcio de la Zona Franca de Vigo, 1994.

Juan Luis DALDA, **O Sistema urbano no Eixo Atlántico, Estudio Estratégico das Cidades do Eixo Atlántico**, A. M. FIGUEIREDO, A. VIÑA (Coord.), Cámara Municipal do Porto, 1996.

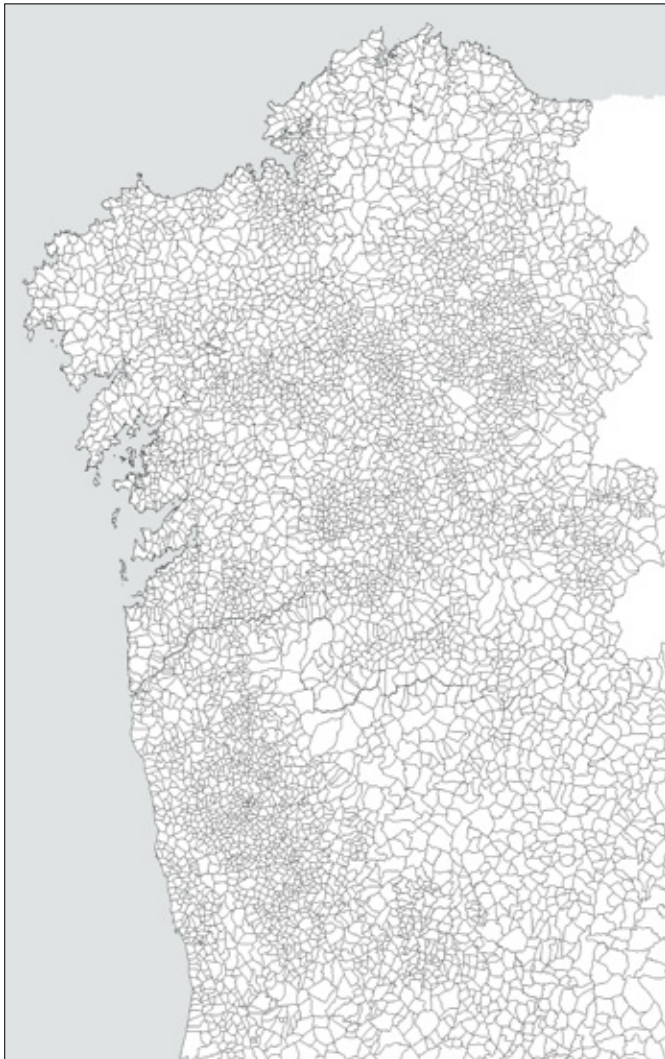
OFICINA DE PLANEAMIENTO-INECO, **Plan Intermodal de Transporte para la Ciudad de Vigo**, MOPT, 1993-94.

Colaboración no deseño gráfico: Hannah DALDA MÜLLER, 2001. Javier Glez. HARGUINDEY, 2004.



## IDENTIDADE E ORDENACIÓN DO TERRITORIO

JUAN LUIS DALDA ESCUDERO



DELIMITACIÓN DAS PARROQUIAS E FREGUESÍAS EN GALICIA E O NORTE DE PORTUGAL.  
PROXECTO CIDADE DIFUSA. 2002.

A intención que preside esta unidade é a de relacionar a identidade territorial, como concepto que ten que ver cos sedimentos das fases históricas nas que o territorio se foi construíndo, coa perspectiva actual. Unha perspectiva que ten que ser de avance e non de nostalgia, máis creativa que descritiva, que se sitúe máis aló do plano da xeografía. Evidentemente, unha das disciplinas que permite caracterizar a identidade territorial é a xeografía, e, particularmente, a xeografía histórica; pero esta podémola localizar como fundamento analítico doutras disciplinas que, como a urbanística, se plantean a transformación positiva da permanente acumulación de feitos artificiais, que son os que van construíndo o territorio.

O territorio, contemporaneamente, é, en definitiva, un artificio, unha manufactura que vai consolidando diversos estratos, presentes na situación actual; do reentendemento desa conxunción de estratos é de onde podemos tirar argumentos para traballar coa identidade; non unicamente coa modernidade, como se tiña en perspectiva hai unhas décadas, senón cunha combinación de principios de modernidade -no sentido da racionalización e do progreso- cunha relectura propositiva desta artificialidade construída durante moito tempo.

Nese aspecto, propoño considerar cinco claras etapas ou fases significativas na construción do territorio do Noroeste.

Unha primeira, moi fundamental, é que o territorio do Noroeste foi sistematicamente colonizado pola cultura castrexa.

Unha segunda, é que o Noroeste, sobre o territorio de castros, conserva unha importante pegada da romanización; continuada, durante unha etapa moi longa, pola súa estruturación (terceira fase) coma territorio de aldeas, organizado a través da institución da parroquia ou *freguesía*, moito antes de que unha institución de cobertura, modernizante e estatal, a municipal, cubriese ese territorio de xeito homoxéneo.

Complementariamente, a estruturación do territorio de Galicia tense que entender en relación ás características de implantación e de evolución do sistema urbano. Un sistema urbano historicamente feble (cuarta fase), pero que no século XIX e, sobre todo, na segunda metade do

século XX, convértese na armadura fundamental que vén a gobernar os cambios na organización do territorio.

No caso de Galicia, e este é o tema contemporáneo máis difícil, estamos diante dun sistema urbano complexo. O sistema principal policéntrico, formado por sete cidades, vén a ser complementado por un subsistema de vilas e núcleos periféricos, débil aínda, pero que debe ter un futuro importante en relación ao reequilibrio do conxunto do territorio. A constitución actual do sistema de cidades e vilas ten orixe nas fases anteriores. As cidades e vilas galegas son de orixe romana e medieval, están relacionadas daquela coa fase de aldea e parroquial. Neste momento témolas que reentender nun marco novo, identificado polo concepto emerxente dos sistemas urbano-rexionais constituídos non soamente por cidades, no sentido convencional, senón tamén polas formas complementarias que caracterizan (quinta fase) a urbanización difusa.

A urbanización difusa é precisamente o xeito case espontáneo no que o territorio, fóra da cidade máis sometido a súa influencia, vaise convertendo esforzadamente en cidade, e demanda agora unha lectura urbana unificada para ver como se ordena este sistema de poboamento tan complexo que caracteriza Galicia e o Norte de Portugal. Acudimos ao Noroeste como referencia, porque entre Galicia e o Norte de Portugal existen continuidades xeográficas, e tamén os mesmos ou parecidos fundamentos históricos. Reclamar hoxe unha perspectiva de ordenación que abrangue a Galicia e o Norte de Portugal é, probablemente, o máis axeitado.

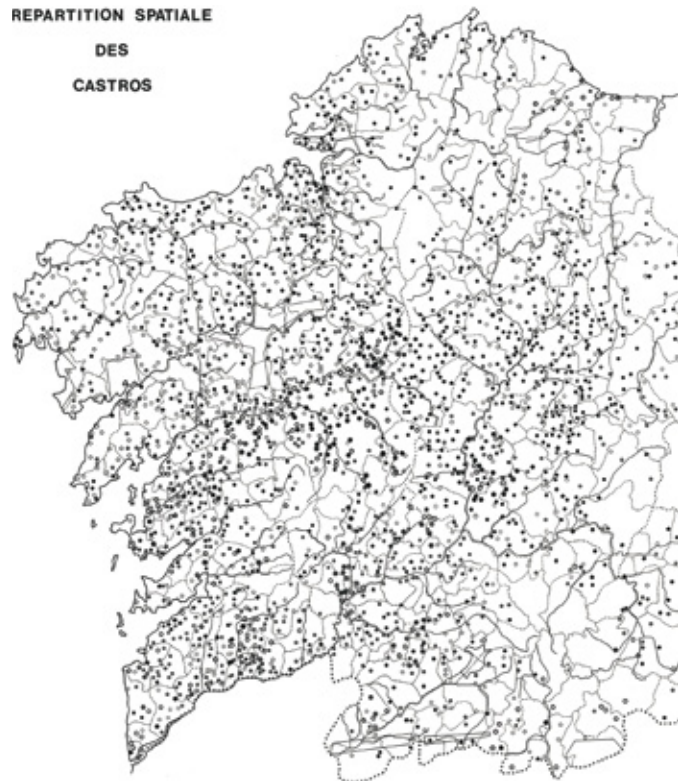
## O CASTREXO NA MEMORIA DO TERRITORIO

A lámina de Bouhier ilustra a cobertura e distribución dos asentamentos castrexos, que hai que considerar, na perspectiva histórica actual, como expresión da evolución das culturas indíxenas que se prolongan en etapas posteriores á castrexa, tamén na romanización. Durante un longo tempo, probablemente até a Alta Idade Media, coexisten no territorio asentamentos en altura con roturacións e formación de núcleos no fondo do val, nunha etapa de inicio dun determinado tipo de agricultura. O reparto dos castros ten que ver cunhas certas densidades na colonización do territorio que son elevadas nos grandes vales do Ulla e do Miño, tamén nas rexións das Mariñas, e nalgúns territorios litorais do sur, fundamentalmente nas rías. O que indica, primeiro, que a colonización castrexa foi sistemática, e dicir, abarcou todo o territorio. Segundo, que tivo probablemente un progreso do Sur ao Norte, e do litoral a través dos grandes vales fluviais cara ao interior. Hai un enrarecemento dos



DISTRIBUCIÓN DOS CASTROS NO NOROESTE PENINSULAR. MENÉNDEZ DE LUARCA E OSORIO, 2000

REPARTITION SPATIALE  
DES  
CASTROS

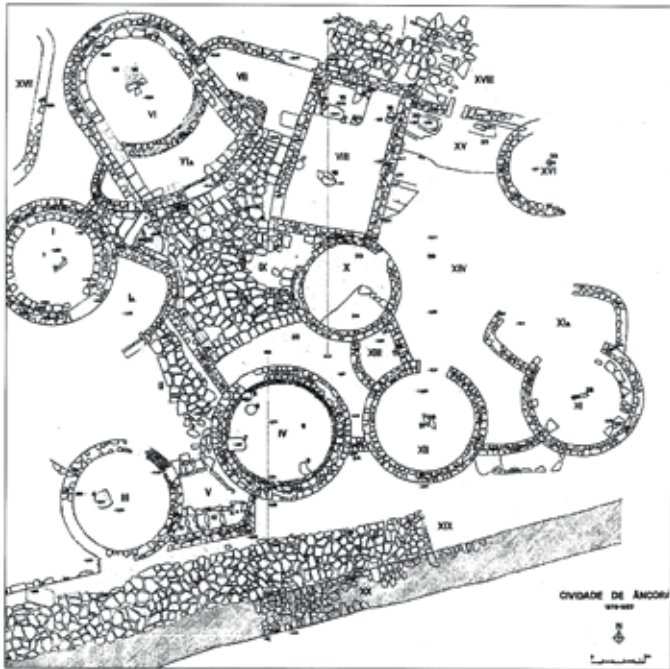


DISTRIBUCIÓN ESPACIAL DOS CASTROS EN GALICIA. BOUHIER, 1979/2001.



PERSPECTIVA DO CASTRO DE VILADONGA. EDYFOAT, 1992.



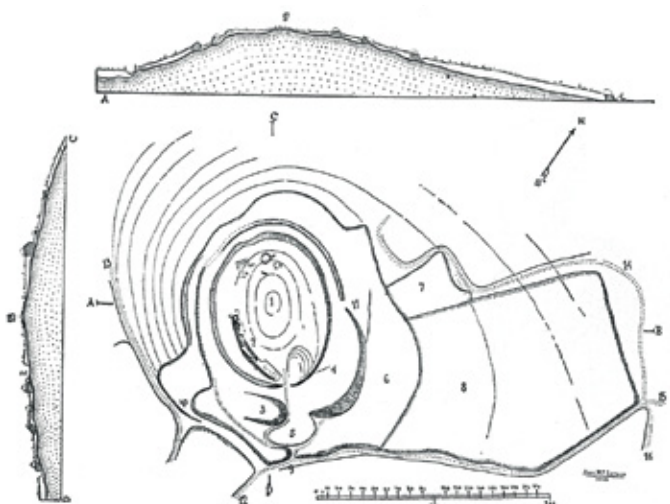


BARRIO DA CIVIDADE DE ÁNCORA, SEGUNDO COELHO, 1986. MENÉNDEZ DE LUARCA E OSORIO, 2000.

castros na medida que nos achegamos ás zonas de montaña e de serra, e na medida que nos achegamos ao norte.

Estas dúas características: sistematicidade e preferencia polo asentamento relacionado coa colonización fluvial, van ser decisivas na formación da etapa posterior, a etapa de estruturación de aldeas e parroquias.

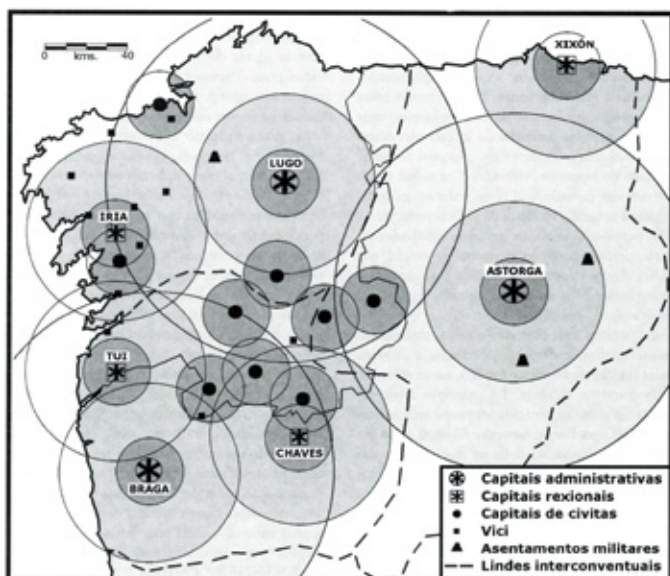
Mais os castros apuntan algunhas outras características morfolóxicas que son de salientar. Son asentamentos en altura, non sabemos moi ben a que tipo de organización do hábitat pertencen, porque non hai ningún rexistro sistemático nunha área comarcal completa para saber realmente se eran todos asentamentos permanentes, ou se eran artefactos defensivos con funcións parciais de asentamento; non se coñece exactamente cal era o tipo de economía agraria ou de gandaría vencellada aos castros; supoñemos por testemuñas empíricas que existía xa en torno deles unha agricultura de tipo cerealeira, e algún tipo de custodia e garda do gando.



PLANTA E SECCIÓNS DO CASTRO DE MEIRÁS. LUENGO, 1950.

O que é moi importante na construción física do territorio é non só a funcionalidade dos castros e a súa situación en relación ao hábitat, senón este carácter -que a morfoloxía de Viladóniga ilustra moi ben- dos castros coma centros ou círculos, nunha cosmoxía espacial que se relaciona coa circularidade. Todos os castros son circulares ou ovalados. Óvalos coma primeiras deformacións dos círculos, como na planta do castro de Meirás. Asemade informan dunha construción moi antiga do territorio en “bancais”, “terrazas”, “terraços”, ou “socalcos”; diversos matices que os portugueses teñen moito máis desenvolvidos na descrición do territorio. O territorio castrexo preséntase sempre construído en base a círculos que se expanden en *terraços* (por diferenciar coma no norte de Portugal o concepto de *terraço* do de *socalco*, que é cando o *terraço* se converte nunha construción permanente, petrificada no muro de sostén, que é arquitectura). O que diferenciaría a construción elemental -ao alcance dunha cultura non necesariamente elaborada- do *terraço* ou cómaro, do *socalco*, é que esta é unha construción sistemática que xa incorpora elementos da imaxinaría arquitectónica, desa arquitectura ciclópea, masiva, granítica, tan característica do noroeste, e moi antiga tamén, prerromana, que aparece sempre asociada ao territorio dos castros máis evolucionados, as *citánias*.

Polo tanto hai toda unha morfoloxía construtiva do territorio, toda unha artificialización, que pasa en continuidade da etapa castrexa á etapa da construción do territorio das aldeas.



XERARQUIZACIÓN XERAL DE CIDADES E AGLOMERADOS ROMANOS NA GALLAECIA. PÉREZ LOSADA, 2002.

### A LONGA FASE DE ALDEA

Bouhier é a fonte máis autorizada, na perspectiva contemporánea, para explicar a cuestión das aldeas, porque na súa tese incorpóranse elementos da xeografía e da historia anteriores: a tradición fisiográfica, o historicismo, o movemento rexionalista; toda a concepción tan rica de Dantín Cereceda, de Niemeier, de Otero Pedrayo e dos investigadores galegos da Xeración Nós, que se preocuparon do coñecemento e da descrición sistemática e identitaria do territorio. Bouhier, a diferenza dos anteriores, establece un mapa preciso da organización dos diferentes sistemas agrarios.

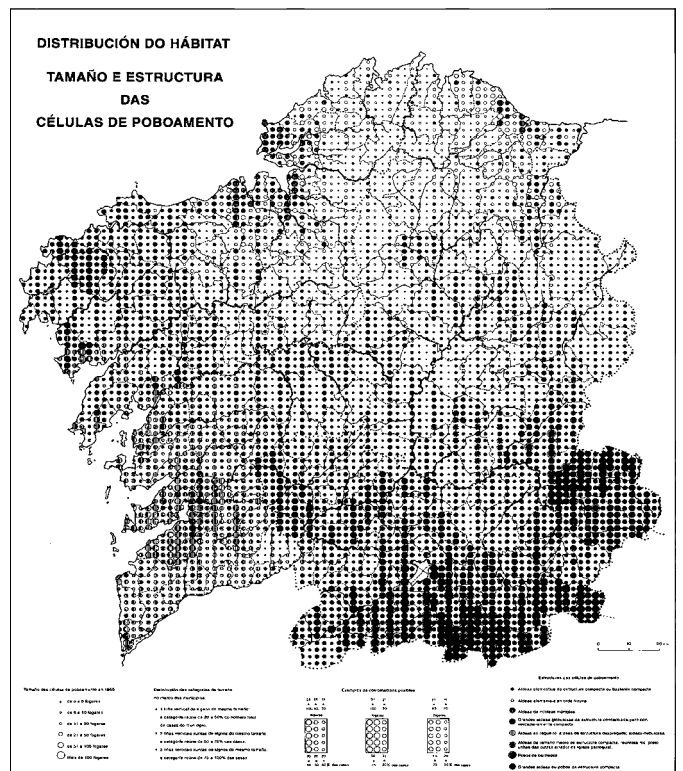
Nese mapa clasifica os eidos que denomina de viñedos en socalcos; os eidos dos grandes campos abertos do extremo sueste, que se asocian a un sistema de núcleos de transición á meseta; identifica os territorios das montañas setentrionais como eidos de cerrados, construídos a base de asentamentos individuais, casais, que organizan e colonizan un pequeno espazo de contorno; delimita, e iso é o máis importante, os eidos de agras, dominantes en Galicia, que implican os sistemas de habitación en aldeas, coa organización asociada do labradío en agras.

Este sistema de aldeas e o sistema de cultivo e aproveitamento de agras en réxime de rotación de cultivos é o que fundamenta unha fase moi longa, que vén dende o mundo antigo, pasando pola institución da *villa* -que queda como un resto toponímico do mundo romano- até chegar, na Baixa Idade Media, á organización celular do territorio en múltiples núcleos formados por agrupación de casais. As aldeas e lugares son daquela establecementos humanos nucleados, moi fragmentados no territorio porque teñen que ver co aproveitamento máis racional dos recursos no marco dunha complexa orografía, pero sobre todo coa xeneralización do réxime de agras, e a diferenciación e ordenación de tres grandes usos do solo no territorio, que son: o monte, o labradío e o prado. O monte, comunal en xeral, coma en toda Europa occidental; o prado, coma un elemento moi diferenciado no seu uso; e a organización do labradío en agras, que son bloques agrarios delimitados, dotados de accesos e cerrumes controlados e sometidos a unha disciplina colectiva baseada nun réxime de rotación de cultivos: cereal de inverno, cereal de verán e barbeito. Esa disciplina, en canto organización social do espazo, explica o lugar das aldeas coma núcleos, a forma que estas adoptan como elementos de centralidade dunha rede camiñeira sistemática, a necesidade de controlar os cerrumes dese sistema de bloques agrarios, e ilustra, en definitiva, a forma en que o territorio se presenta coma paisaxe cultural.

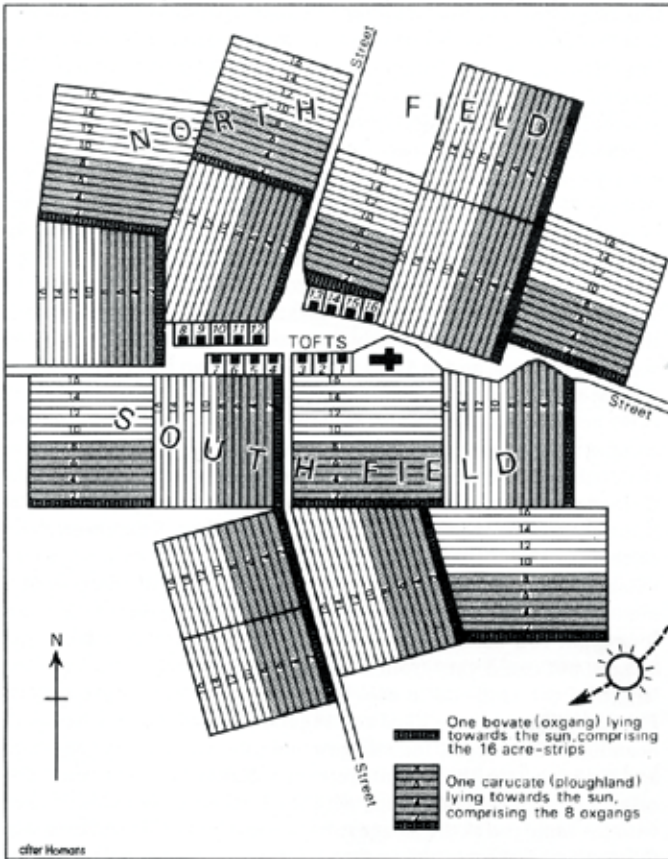
O concepto de paisaxe cultural introduce a idea dunha orde espacial ou morfolóxica nos sistemas agrarios. En Galicia coma en Portugal, territorios vellos, esta orde vén configurada pola dominancia dos eidos en agras e a súa lenta evolución e diferenciación en subtipos, dos que os eidos de bancais e socalcos das Mariñas, das Rías Baixas e do Miño son as manifestacións máis requintadas. Así o elemento do ribazo ou cómaro que explorabamos nos casos de Carnoedo e



DISTRIBUCIÓN XERAL DAS DIFERENTES FORMAS DE ORGANIZACIÓN AGRARIA EN GALICIA. BOUHIER, 2001.



DISTRIBUCIÓN DO HÁBITAT EN GALICIA. BOUHIER, 2001.



PLANTA HIPOTÉTICA DUNHA ALDEA INGLESA, SEGUNDO HOMANS, 1960. ROBERTS, 1977

Mariñán, ou que podemos identificar no territorio do Salnés ou no territorio miñoto, é a expresión identitaria e sistemática destas paisaxes.

Estas agras transformadas en bancais e socalcos son a forma tardía máis evolucionada ao respecto a unha forma xeral que, coma ningún territorio do Norte da Iberia Húmida, chegou a madurar nun perfeccionamento formal e dos métodos de explotación que singulariza estes sistemas de aldea entre outros similares da Europa atlántica. Probablemente, esta perfección formal deriva da tradición construtiva castrexa, da continua evolución das técnicas de cultivo e da presión derivada da densificación da poboación rural, en relación a unha fase moi longa, que tivo ciclos de drenaxe cara á emigración até entrados aos nosos días.

Bouhier tamén establece unha clasificación do poboamento rural, expresada no Mapa de distribución do hábitat, que cruza os tamaños e tipos das células dos núcleos de poboamento cos sistemas agrarios, superando o vello modelo de clasificación que tiña moita tradición xeográfica, sobre todo en Niemeier, o primeiro xeógrafo agrario europeo que se ocupou nos anos trinta de clasificar tipoloxicamente o sistema nuclear tradicional de Galicia, distinguindo as aldeas pechadas, das aldeas abertas e dos enxames de aldeas.

É importante ver como esta clasificación de Bouhier, que é máis sistemática e comprensiva que a de Niemeier, dá conta da evolución progresiva dos tamaños que se produce en determinadas áreas xeográficas. Novamente voltámonos a atopar, coa excepción do sueste, con esta sensación da importancia da colonización dos grandes vales fluviais no litoral e o centro do país, e a densidade histórica das rías do sur en relación ás rías do norte, coa excepción do territorio das Mariñas. Percibímonos da imaxe dun mesmo patrón con subtipos, que expresa que o territorio de Galicia é, internamente, relativamente heteroxéneo. Os matices da altitude, as condicións ambientais, xunto con esta longuíssima evolución cultural, xeraron variacións que agora son decisivas á hora de entender o que está a pasar co comportamento deste sistema rural no momento en que se asocia xa á influencia de cidades maduras, que teñen dinámica, especialización e capacidade de reorganización do territorio.

O sistema de aldeas tense explicado moitas veces como o resultado da adaptación espontánea, do individualismo e da casualidade; polo tanto, da ausencia dun patrón formal. Nada máis impreciso que esa afirmación. A estruturación das aldeas e a organización do territorio asociado ás aldeas son sistemáticas, responden a unha práctica cultural europea atlántica. Na lámina de Homans exprésase esquematicamente un modelo ideal de asentamento de similares características: orde numérica reducida de casais; un espazo común no núcleo da aldea onde se asocian as edificacións da casa vivenda, xunto cunhas terras diferenciadas das agras de explotación cerealeira, que son as cortiñas ou as hortas; a incorporación da igrexa parroquial á encrucillada dos camiños; os bloques agrarios nos que se individualizan as leiras de cultivo de cada casal.



PLANTAS Á MESMA ESCALA DAS ALDEAS DE EIRÍS (A CORUÑA), ORRA (SILLOBRE), TAIBÓ E CHAN DA ALDEA (CAROEDO). DALDA, 1991.

Así tamén, cando presentamos por conxunto e á mesma escala plantas de aldeas de territorios próximos, atopámonos con ritmos, formas arredondadas e dimensións parcelarias moi semellantes.

Comparamos estas formas, por exemplo, en Chan de Aldea ou en Taibó en Carnoedo, onde a disposición dos núcleos das aldeas, claramente arredondadas, configúranse como centros distribuidores dos camiños das agras en tódalas direccións do plano, que se estruturan en torno a estes centros. Na aldea de Eirís, próxima á Coruña, e na aldea de Orra, na parroquia de Sillobre na Ría de Ferrol, a mesma forma, a améndoa alargada, e a mesma dimensión da planta e da organización dos casais infórmanos da unidade da paisaxe cultural das Mariñas.

Otero Pedrayo escribiu atinadas observacións sobre a estética desta paisaxe, sobre o carácter, que el denominou “xeórxico”, da paisaxe cultural, sobre esta cualidade espacial das formas arredondadas, da súa percepción; aportando unha explicación de como na pintura rexionalista e modernista galega se comezan a plasmar estes elementos de xeito recorrente. Maside, por exemplo, é absolutamente claro nesta representación estrutural da paisaxe, contida non tanto nos elementos finais: as árbores e os cultivos, senón nos da construción do artefacto, do solo, dos camiños, na percepción da circularidade do arredor, como elementos fundamentais da paisaxe galega.



PAISAXE. CARLOS MASIDE.

## PERMANENCIAS E IDENTIDADE HISTÓRICA

En consecuencia, da análise da morfoloxía do territorio resultante da fase de aldea e parroquial podemos concluír na importancia que asumen as trazas na organización do territorio que mantén, no tempo presente, a súa coherencia formal e física; porque efectivamente é o resultado dun esforzo longo e acumulativo que cristalizou nunha paisaxe cultural.

Estas trazas adquiren particular importancia e estabilidade nas mallas dos camiños, nos urdidos das aldeas, na continuidade dos grandes usos do solo, na vixencia dos perímetros dos bloques agrarios e mesmo na permanencia dos parcelarios. Estes feitos, interpretados no contexto do atraso socioeconómico de Galicia, fan comprender a notable capacidade do territorio histórico de aceptar novas implantacións edificatorias, principalmente vivendas e pequenas actividades produtivas, sen modificar a súa estrutura.

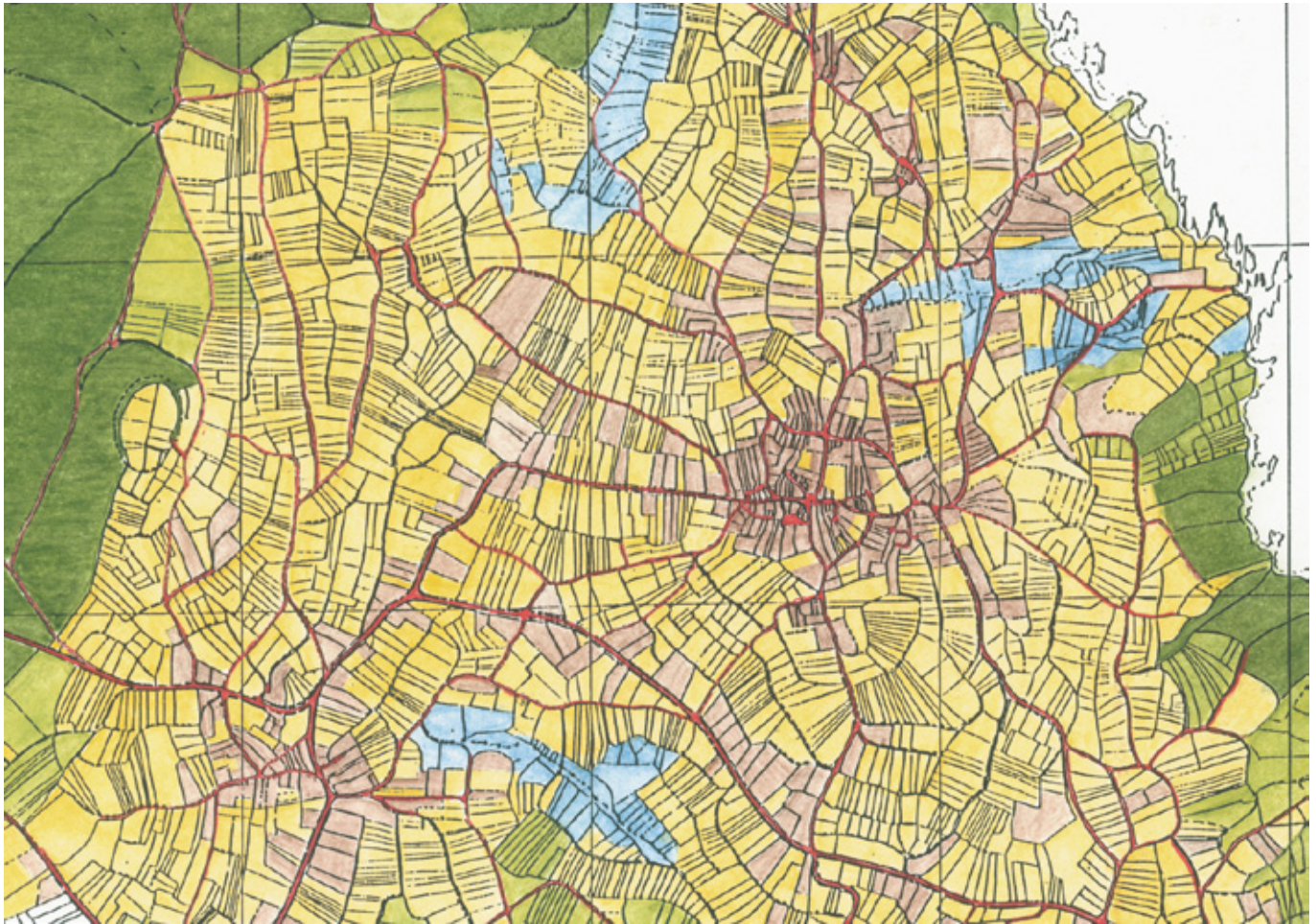
En definitiva, un territorio parcelado até o minifundio, accesible capilarmente mediante unha densísima malla camiñeira, foi quen a coexistir progresivamente coa cidade, modificando constantemente a súa relación funcional de “rural” dependente e afastado do “urbano” até unha nova relación de “suburbano” ou “periurbano” complementaria da cidade, formando parte cada vez máis notoriamente dunha “cidade alargada fóra da cidade”.

Este proceso, que non foi ben conducido polo urbanismo municipal nin pola planificación territorial, ten causa no xeito que adoptaron as políticas públicas de goberno e construción do territorio desde mediados do século XIX e durante boa parte do XX:

- A homoxeneización provincial/municipal dun Estado centralista.
- O acento nas políticas de obras públicas de fomento, notoriamente en materia de estradas;

relacionadas cos factores rexionais seguintes:

- A ausencia ou baixo ton do desenvolvemento local de base urbana e, particularmente, da industrialización.
- A complexidade e debilidade dun sistema urbano principal constituído por sete cidades, das que ningunha acadou o estatuto de capital económica ou centro referente para o conxunto do país.
- A mala comunicación crónica entre as cidades galegas, cando menos ata a conclusión dos eixes troncais da Autoestrada do Atlántico e das Autovías de conexión coa Meseta.
- O carácter excéntrico e periférico do conxunto do sistema a respecto dos eixes dinámicos de desenvolvemento da Península.



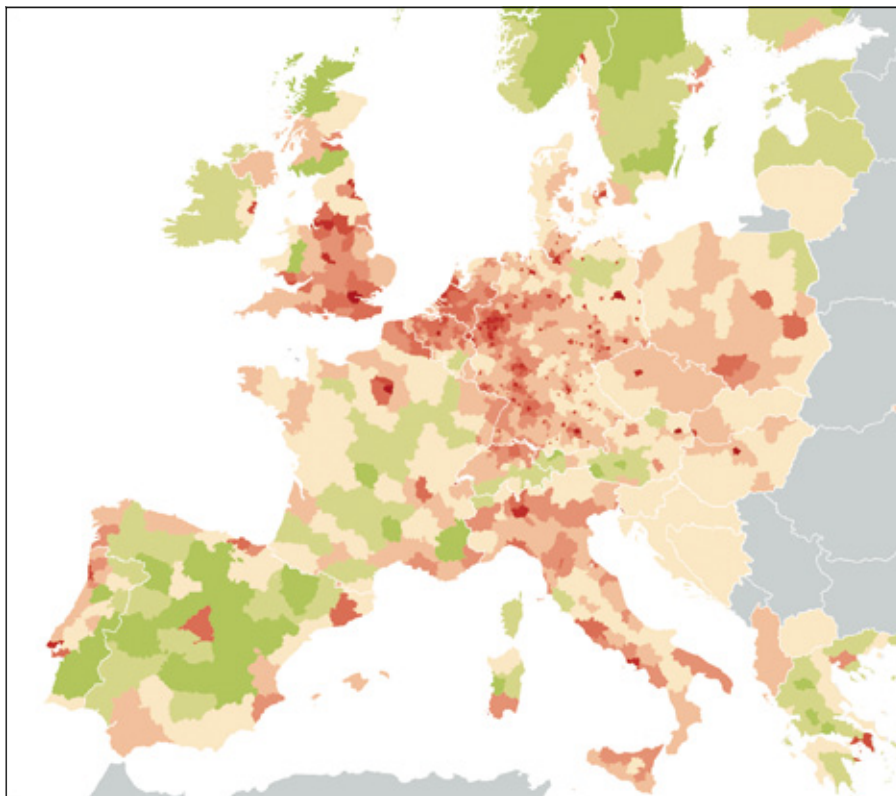
PARCELARIO E USOS DO SOLO DA PARROQUIA DE CARNOEDO. DALDA. 1991.

## A REINTERPRETACIÓN CONTEMPORÁNEA DOS SISTEMAS URBANOS

A percepción, aínda dominante hoxe en día, que se ten de Galicia como país é a de ser un territorio rural onde as cidades son unha excepción, mesmo unha rareza. Para decatármolos da inexactitude desta percepción abonda con localizar a Galicia nos contextos europeo e ibérico relacionándoa co espazo atlántico de Portugal mediante a análise de modelos sinxelos de densidade de poboación.

Así no Mapa europeo occidental pódese apreciar como as densidades das provincias da Coruña e Pontevedra superan os 100 hab/Km<sup>2</sup> en continuidade cos distritos litorais de Portugal ata o sur de Lisboa. A maiores a provincia de Pontevedra e os distritos portugueses do Cávado, Ave e Douro-Vouga superan os 200 hab/Km<sup>2</sup>; e o distrito metropolitano do Grande Porto, envolvido polos anteriores, supera os 500 hab/Km<sup>2</sup>. En Europa admítase que as densidades por baixo de 50 hab/Km<sup>2</sup> indican as rexións de relativa despoboación e ruralización mentres que as densidades superiores aos 200 hab/Km<sup>2</sup> informan da presenza de rexións urbanas; nas que a partir dos 500 hab/Km<sup>2</sup> se detectan con claridade os polos metropolitanos do sistema europeo. Máis aló das polaridades dos maiores centros metropolitanos (tamén O Porto entre eles) é de salientar o forte contraste de densidade entre as rexións interiores e as litorais.

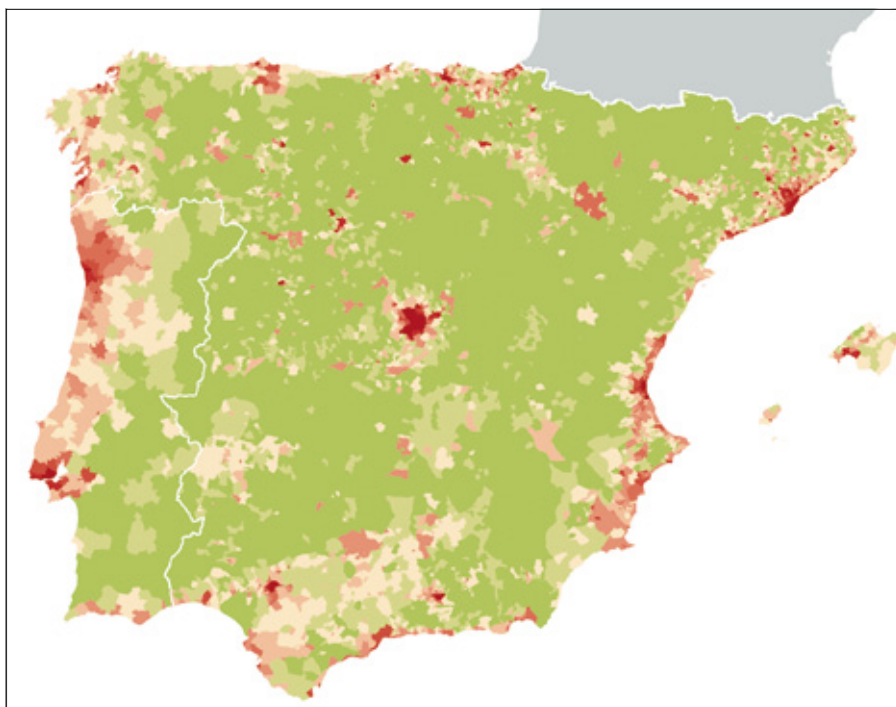
Nestas, o arco mediterráneo caracterízase como un conxunto de densidades medias, como tamén sucede no occidente de Francia e no Norte de España. Mais a meirande extensión de rexións litorais con densidades medias e do ámbito espacial de densidades superiores aos 200 hab/Km<sup>2</sup> prodúcese na fachada atlántica de Galicia e do Norte de Portugal, con continuidade e masa crítica superiores ás das rexións francesas e inglesas do Arco Atlántico. En efecto, a densidade media dos distintos litorais da Rexión Norte de Portugal supera os 330 hab/Km<sup>2</sup> fronte aos 38 hab/Km<sup>2</sup> dos distritos interiores. En Galicia a provincia de Pontevedra supera lixeiramente os 200 hab/Km<sup>2</sup>, a da Coruña é de 140 hab/Km<sup>2</sup> fronte ás provincias interiores de Lugo e Ourense que teñen densidades inferiores aos 50 hab/Km<sup>2</sup>. En Galicia e no Norte de Portugal a elevada densidade das provincias e distritos atlánticos explícase non só pola presenza das cidades senón tamén pola contigüidade de sistemas de poboamento difuso de alta densidade relativa.



DENSIDADE DE POBOACIÓN (HABITANTES/KM<sup>2</sup>) NAS PROVINCIAS DA EUROPA OCCIDENTAL, 1998. PROXECTO CIDADE DIFUSA, 2002.



En particular, resulta ilustrativa a análise dos intervalos de densidade entre 200 e 800 hab/Km<sup>2</sup> referidos ás delimitacións municipais e comparados no ámbito da Península Ibérica. Da lectura do Mapa son de salientar dous rasgos xerais: o forte contraste, coa excepción de Madrid, entre o interior e o litoral peninsular, e o carácter policéntrico, insular pero expansivo, dos principais sistemas urbanos. Identifícanse territorialmente os sistemas do Norte: a rexión Centro de Asturias, a sub-rexión de Santander-Torrelavega e o sistema urbano vasco. No arco mediterráneo, o sistema litoral catalán liderado pola rexión metropolitana de Barcelona e o sistema levantino valenciano-murciano. No Sur, os sistemas urbanos das cidades andaluzas: o oriental, o malagueño, e o do Guadalquivir, con tendencia a enlazar co emerxente sistema do Algarve portugués. Na fachada occidental é de salientar a forte presenza dos sistemas litorais atlánticos portugueses, dos que o do Sur, con centro en Lisboa, é máis capitalino e concentrado -en analogía co madrileño- e o do Norte, con centro en O Porto, é máis territorial, expansivo e difuso, abarcando unha grande extensión:

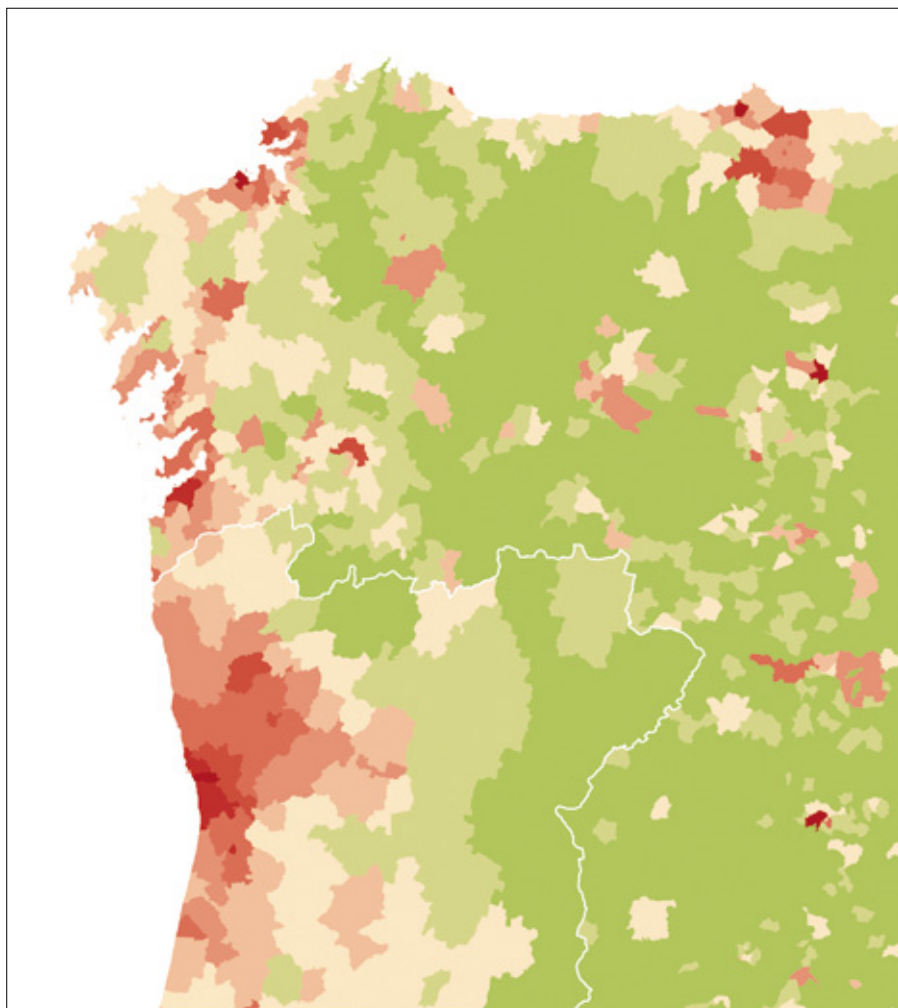


DENSIDADE DE POBOACIÓN (HABITANTES/KM<sup>2</sup>) NOS MUNICIPIOS DA PENÍNSULA IBÉRICA, 1998. PROXECTO CIDADE DIFUSA, 2002.

no sur até Aveiro, no interior até Amarante-Vila Real, no norte até Póvoa de Varzim e Braga.

Neste contexto hai que interpretar a posición, carácter e vinculación xeográfica dos sistemas urbanos galegos e, particularmente, dos sistemas asociados ao corredor atlántico. Mais esta lectura é máis axeitada facela tamén no chanzo dos ámbitos e densidades parroquiais. Entre 0 e 25 hab/Km<sup>2</sup> Galicia presenta unha imaxe de amplos e continuos territorios que ocupan as terras altas das provincias interiores e, parcialmente, das provincias atlánticas. Este territorio, maioritario en

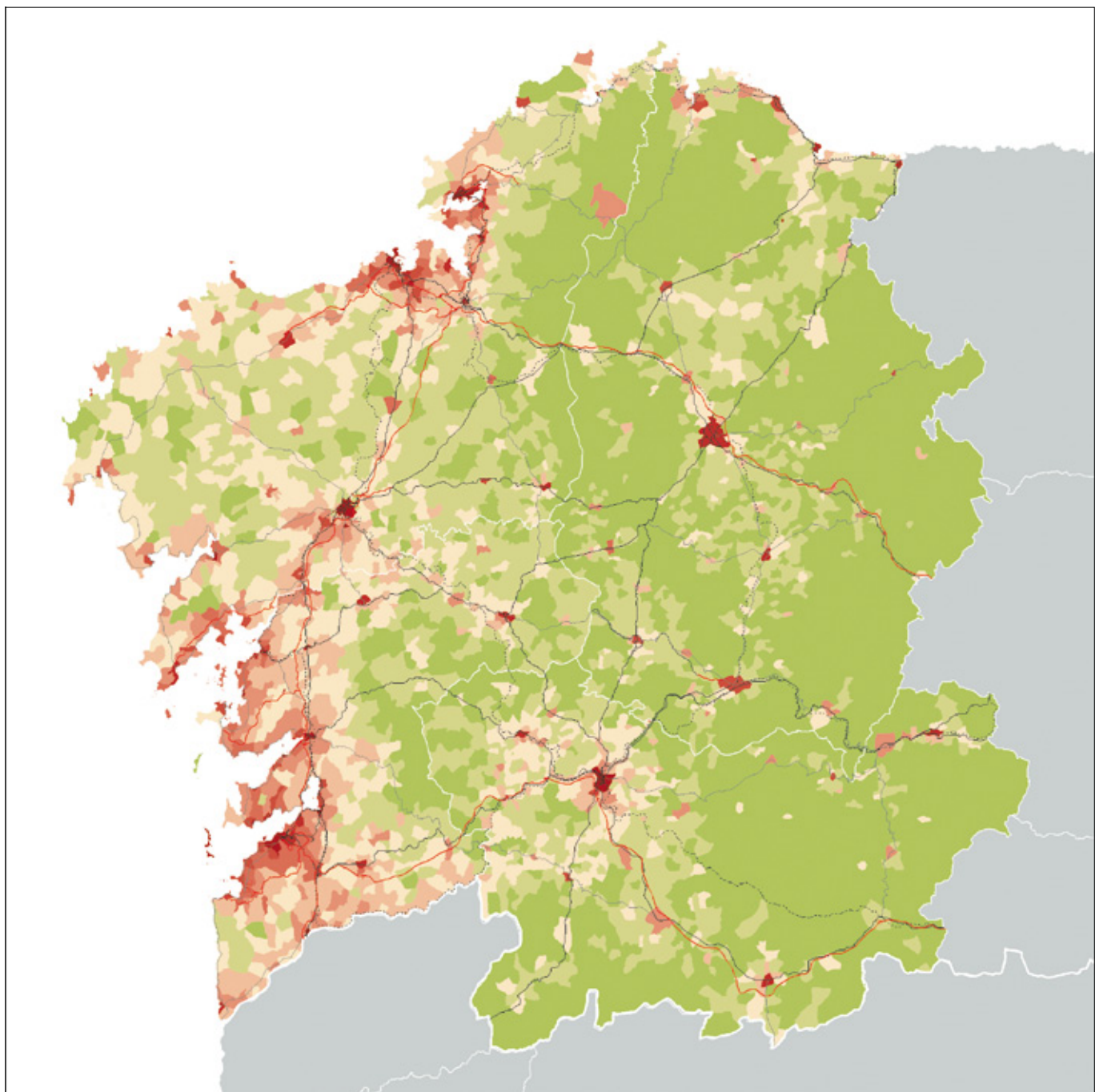
extensión no conxunto do Mapa, caracteriza unha Galicia demográfica e produtivamente débil, illada e de soporte case exclusivamente rural. Entre 25 e 50 hab/Km<sup>2</sup> preséntanse un conxunto de ámbitos territoriais máis descontínuos e fragmentarios, dominantes nas terras medias de val, máis próximos ao sistema urbano interior, caracterizando unha Galicia rural máis activa e diversificada, mellor posicionada en relación ao sistema urbano e aos eixes de comunicación. Entre 50 e 100 hab/Km<sup>2</sup> deslíndanse un conxunto de territorios en torno á densidade estatística media de Galicia. No Mapa municipal ocupan extensións significativas nas costas atlánticas da provincia da Coruña e cara ao Ulla pontevedrés, no contorno da cidade de Ourense e no corredor Ponteareas-Ourense con verquente cara ao Miño. No Mapa parroquial ocupan extensións maiores, en contigüidade co intervalo de densidade inmediatamente superior. A súa interpretación permite caracterizar estes territorios como ámbitos agrarios de forte tradición nuclear, asociados aos fondos de val. Trátase de territorios de transición aos corredores onde se produce a influencia dos sistemas urbanos.



PORMENOR DA DENSIDADE DE POBOACIÓN (HABITANTES/KM<sup>2</sup>) NO NOROESTE DA PENÍNSULA IBÉRICA. 1998. PROXECTO CIDADE DIFUSA. 2002.



Se os tres intervalos anteriores identifican o territorio da Galicia rural actual, a partir das escalas 100-200 hab/Km<sup>2</sup> iníciase, dende a lóxica contigua do urbano, unha caracterización diferente. Os maiores territorios localízanse nos contornos inmediatos aos sistemas urbanos expansivos das rías da Coruña-Ferrol e no eixe oeste da Coruña-Carballo, para gañar máis presenza e continuidade desde o sur de Santiago, onde se definen tres eixes territoriais: en dirección oeste cara á ría de Noia e Muros; en dirección leste cara ás comarcas do Ulla e o Deza; e, sobre todo, en dirección sur cara ás rías de Arousa e Pontevedra, polo espazo orográfico e viario do corredor atlántico sur. Neste espazo o eixe continúa envolvendo territorios aínda máis densos no ámbito polarizado polos sistemas urbanos de Pontevedra, Vigo e as súas rías, ramificándose polo val do Louro e ampliándose transversalmente nos territorios verquentes

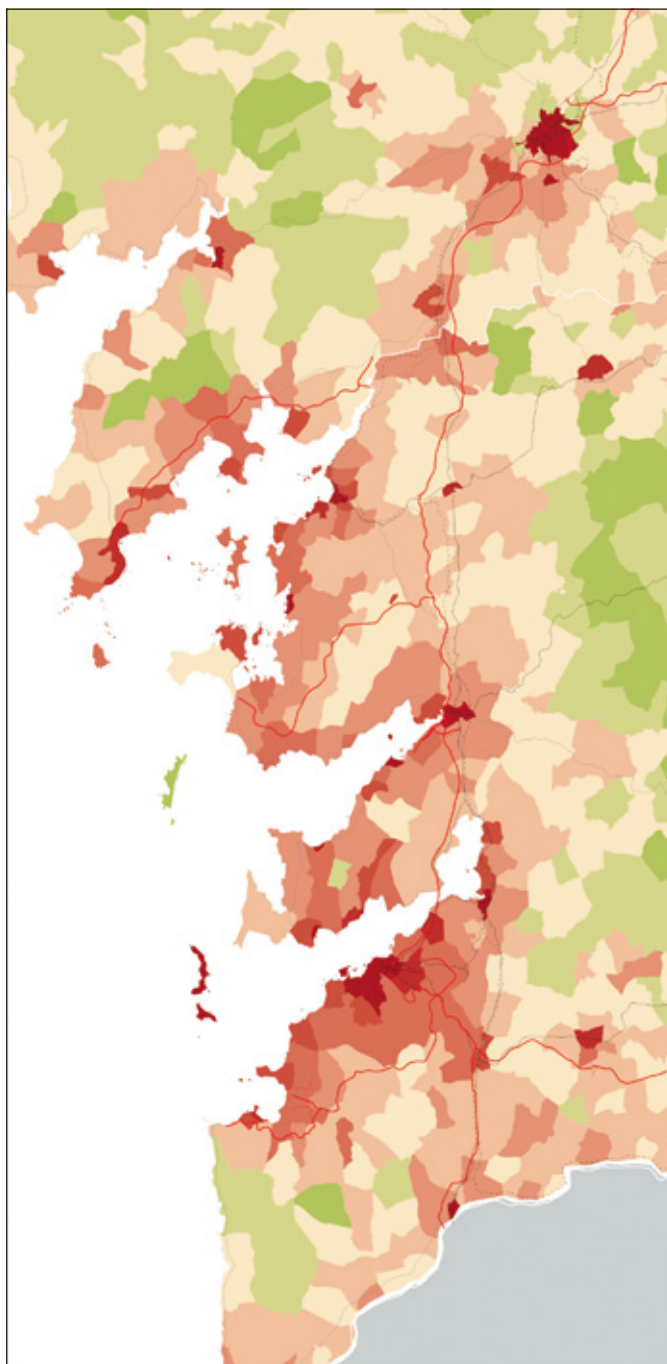


DENSIDADE DE POBOACIÓN (HABITANTES/KM<sup>2</sup>) NAS PARROQUIAS DE GALICIA. 1998. PROXECTO CIDADE DIFUSA. 2002.



ao val do Miño. Adicionalmente un contorno significativo preséntase asociado á cidade de Ourense.

A interpretación deste intervalo tense que poñer en relación á variedade de factores que concorren acumulativamente na súa definición. Por unha parte, trátase de territorios baixos de val, de antiga colonización e alta produtividade agraria histórica. Cando a súa posición os aproxima ás bocaribeiras das rías, súmase á produtividade o factor de influencia das vilas de esteiro e das cidades de baía. Estase daquela en presenza da combinación de feitos que explican a continuidade de altas densidades de poboamento en distintas fases socioeconómicas e, na actual, pola expansión no territorio dunha economía de servizos de base urbana. Neste rango aparecen formas mixtas de actividade e residencia que expresan a adaptabilidade dos sistemas morfolóxicos de orixe ás pautas definidas pola ampliación do ámbito das cidades.



PORMENOR DA DENSIDADE NAS REXIÓNS DO EIXE LITORAL SUR.

No intervalo entre 200 e 400 hab/Km<sup>2</sup> prodúcese un incremento dos factores de vantaxe do intervalo anterior. As cotas de asentamento son máis baixas, a proximidade ás cidades e barrios urbanos é maior. No contorno das cidades do corredor atlántico –nas rías de Ferrol, Betanzos e A Coruña; no contorno sur de Santiago; nos rosarios litorais da ría de Arousa; no contorno de Pontevedra e Vigo– este intervalo expresa o resultado da mestizaxe entre os patróns e usos do asentamento nuclear tradicional, os recrecidos ao longo do vello sistema de estradas e a proliferación dos recentes crecementos puntualmente urbanos, maioritariamente dispersos, producidos nos últimos 30 anos por incorporación á extensión nas redes viarias dos servizos urbanos.

Estes últimos intervalos caracterizan plenamente a emerxencia e consolidación dunha *cidade difusa*, onde dominan aínda os parámetros dun urbanismo confuso, informal e pouco gobernado; unha *cidade rural* se se quere; mais, en todo caso unha formación espacial complexa e dinámica que demanda unha interpretación de base urbana. No intervalo 400-800 hab/Km<sup>2</sup> a cidade difusa abrangue unha parte do sistema dos núcleos urbanos menores, mais informa sobre todo da entidade adquirida polos desenvolvementos asociados aos eixes da expansión das cidades compactas nas súas parroquias periféricas, fóra ou dentro dos seus territorios municipais, especialmente en Ferrol, A Coruña e Santiago, na ría de Arousa, Pontevedra e Vigo. O intervalo 800-1.500 hab/Km<sup>2</sup>, pola súa expresión cuantitativa e espacial, adoita expresar o novo suburbano. Aquí, a diferenza dos intervalos inmediatamente anteriores, o Mapa municipal é significativo da fortaleza dos municipios das periferias metropolitanas e dos da beira sur da ría de Arousa. No Mapa parroquial as formas de crecemento deste intervalo concéntranse maioritariamente nos eixes de expansión das cidades compactas, expresando asemade parte do sistema de centralidade das vilas e principais núcleos de capitalidade municipal.

Os intervalos superiores do modelo de densidade deslindan con nitidez os nodos rectores do sistema urbano galego, caracterizados polos espazos aglomerados compactos e continuos, diferenciados dos aglomerados e extensións difusos. No intervalo superior, por riba dos 3.000 hab/Km<sup>2</sup>,

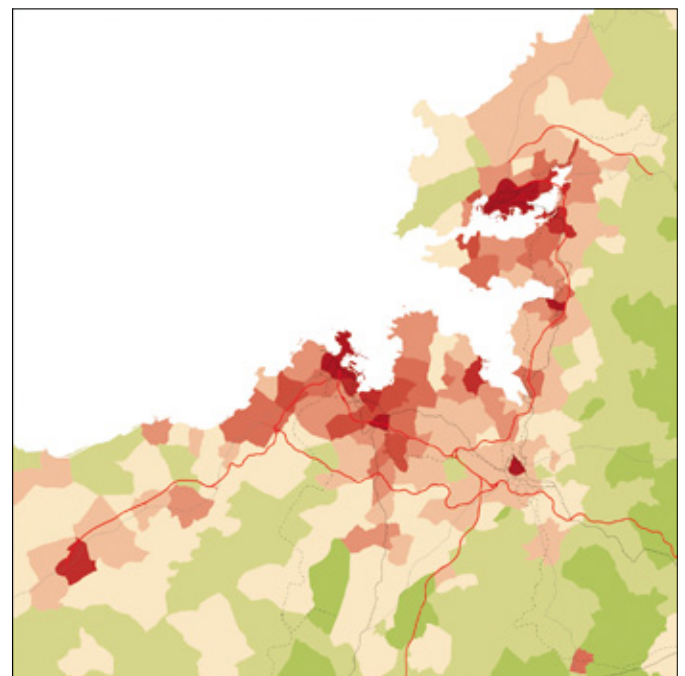
aparecen unicamente, coa excepción de Lugo, as seccións censuais dos centros das cidades. Na rexión A Coruña-Ferrol os cascos urbanos da Coruña, Ferrol, Betanzos e Pontedeume, así como a formación de O Burgo-O Temple na ría da Coruña identifican os nodos dunha metrópole bipolar liderada pola masa e dominancia funcional de A Coruña. No intervalo 1.500-3.000 hab/Km<sup>2</sup> as seccións inmediatas a Ferrol nos municipios de Narón, Neda e Fene definen a área urbana contigua á cidade central. Na Coruña, a expansión da área urbana con carácter metropolitano prodúcese fundamentalmente nos municipios de Oleiros, Culleredo, Cambre e Arteixo en varios eixes e acumulando densidades menores, como en Vigo. Aquí a área urbana-metropolitana, adopta unha expresión lineal e continua nas dúas beiras da ría; mentres que en Pontevedra a área densa de expansión é tamén lineal e máis intensa na marxe sur da ría. Na ría de Arousa, aínda que en extensións máis reducidas, as densidades superiores identifican os centros urbanos de Cambados, Vilagarcía e Ribeira que se ven alongados polos aglomerados lineais, expresando a formación dunha cidade difusa litoral moi condicionado pola estreiteza das zonas baixas. Este feito, xeneralizable a tódalas rías e especialmente nas Rías Baixas, diferencia con certa claridade os espazos definidos polas cidades interiores: Lugo, Ourense e Santiago, dos espazos mestizados de continuas transicións que singularizan as cidades das rías.

## AS PERSPECTIVAS

Para concluírmos axeitadamente nas perspectivas de ordenación do complexo sistema urbano galego cómpre enriquecer a reinterpretación derivada da análise do modelo de densidade con dúas aproximacións ilustrativas da dinámica do sistema.

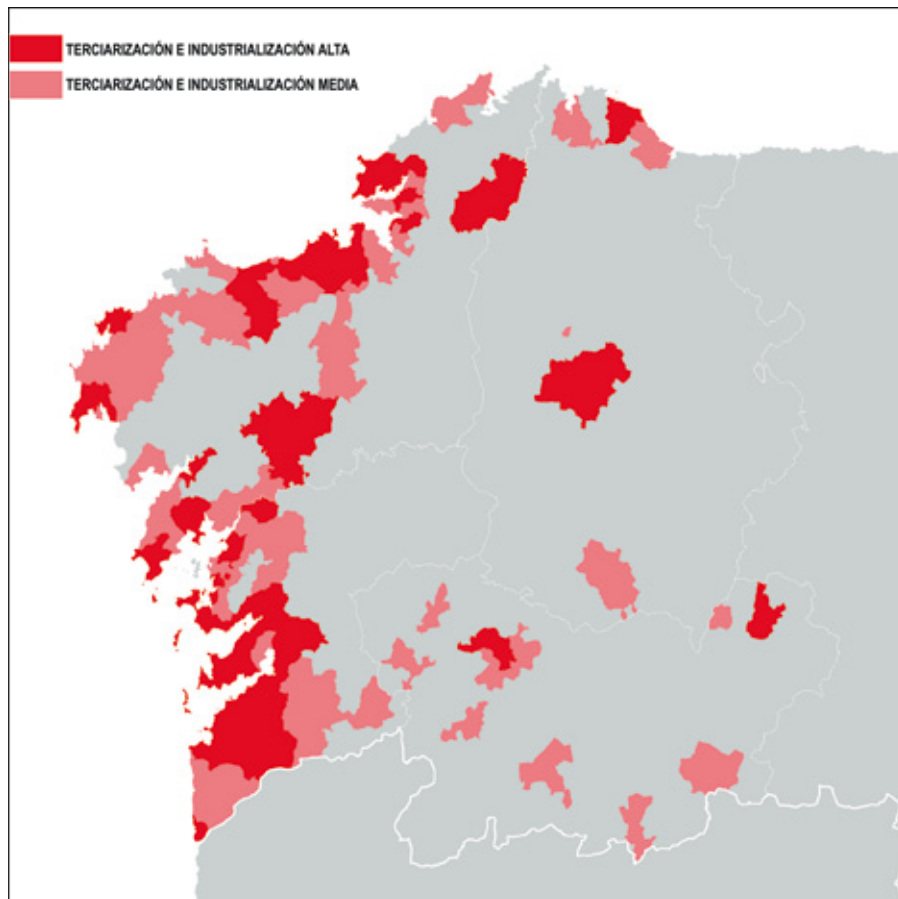
En realidade, os intervalos de densidade elevada que estamos a caracterizar como cidade difusa participan dunha dobre condición: como formacións rurais de orixe expresan a capacidade do medio agrario de aceptar historicamente taxas altas de actividade e, consecuentemente, de poboación. Trátase daquela de territorios que nos últimos dous séculos eran xa densos. A crise do modelo agrario tradicional, acelerada desde os anos sesenta coa segunda emigración, afondou na diversificación e selección daqueles, segundo a súa localización espacial a respecto da nova dinámica económica, sendo esta a segunda condición. As pautas de especialización agraria selectiva, da explotación dos recursos litorais, da industrialización e da terciarización de base urbana superpóñense, reafirmando o papel protagonista das cidades e modificando a xeometría de provincias e comarcas cara a eixes e rexións de desenvolvemento.

Así no Mapa que expresa a tipoloxía municipal segundo as categorías socio-profesionais da poboación residente seleccionamos un terzo dos municipios galegos. No primeiro subgrupo, constituído por 49 municipios, sitúanse os territorios que manteñen elevadas taxas de actividade,

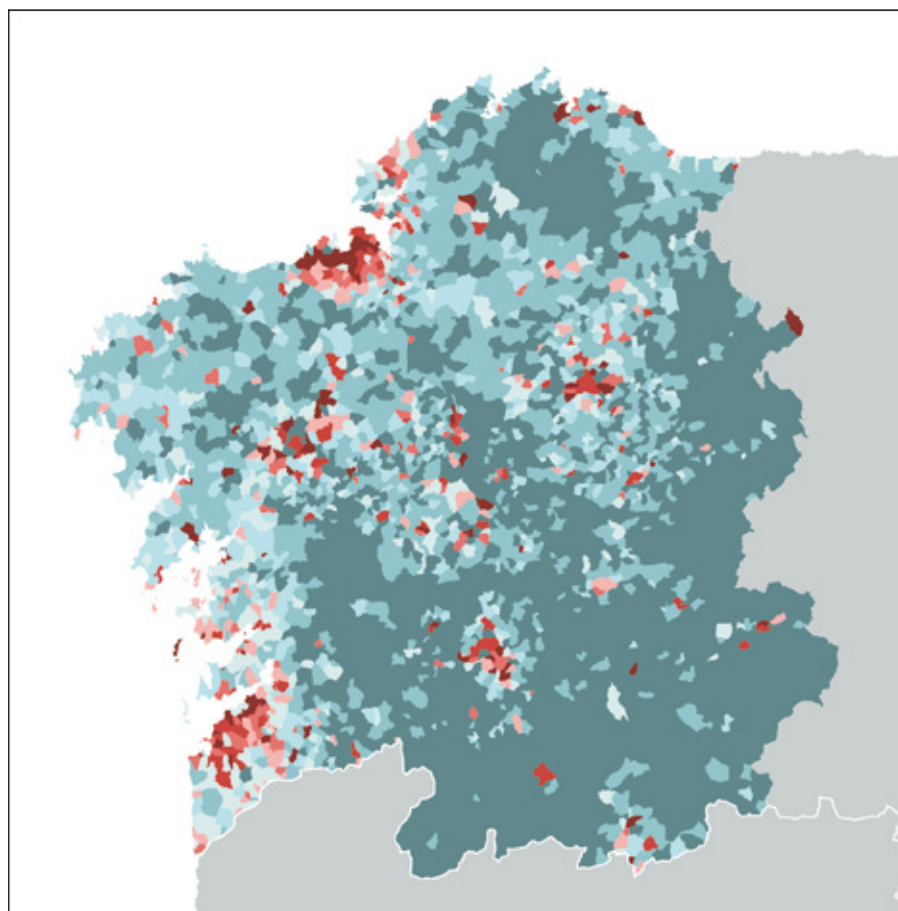


PORMENOR DA DENSIDADE NA REXIÓN A CORUÑA-FERROL.





TIPOLOXÍA MUNICIPAL SEGUNDO AS CATEGORÍAS SOCIOPROFESIONAIS DA POBOACIÓN RESIDENTE. 1996. PROXECTO CIDADE DIFUSA. 2002.



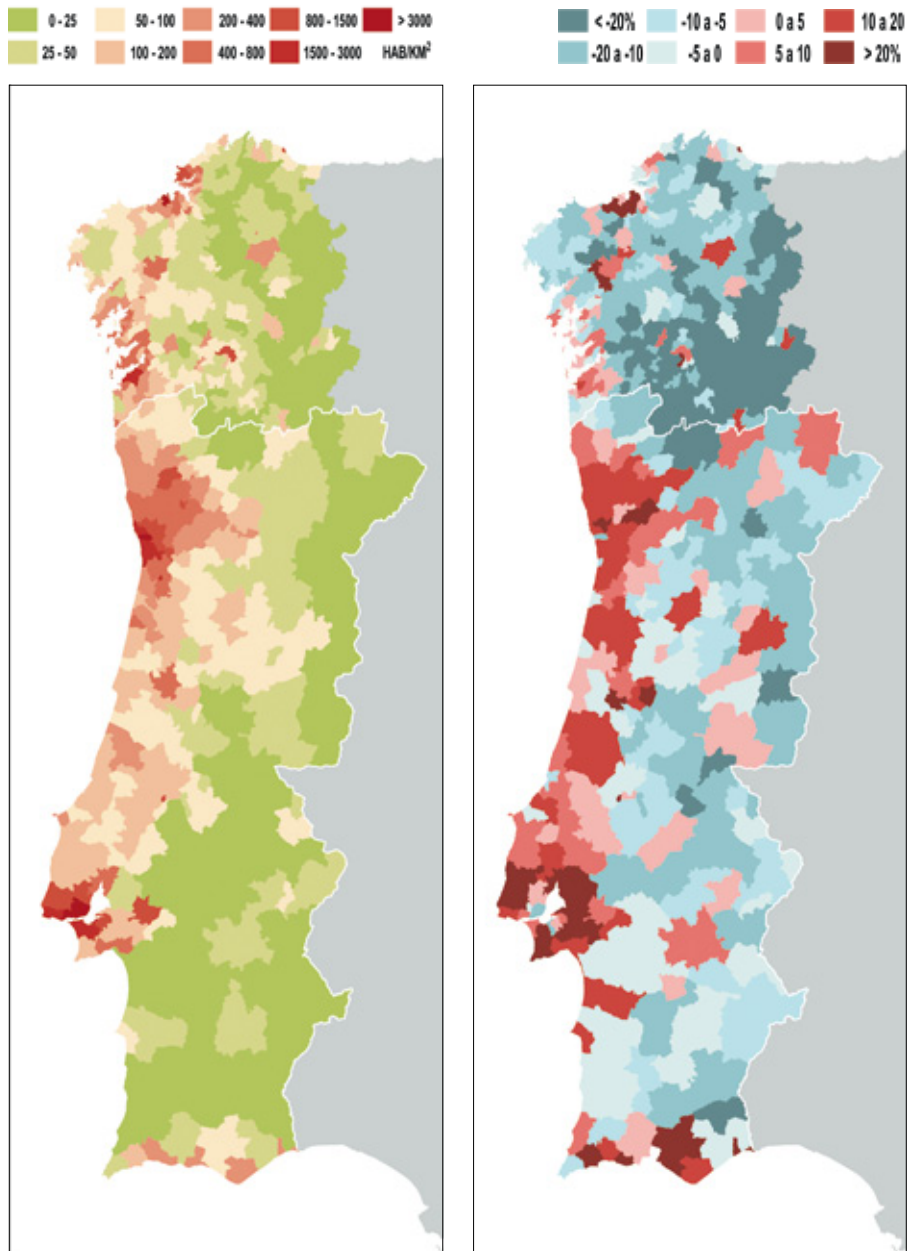
VARIACIÓNS RELATIVAS DA POBOACIÓN DAS PARROQUIAS DE GALICIA NO PERÍODO 1986/1998. PROXECTO CIDADE DIFUSA. 2002.

cunha estrutura produtiva fortemente terciarizada e industrializada. Contrariamente, non posúen activos no sector primario e a súa estrutura profesional minimiza a poboación pensionista e xubilada. A localización espacial deste subgrupo abrangue non só ás cidades senón amplos e continuos espazos no contorno das Rías Baixas, Santiago, a rexión da Coruña-Ferrol, e determinados municipios da Mariña Luguesa e as cidades do interior. No segundo subgrupo inclúense 61 municipios que manteñen taxas elevadas de industrialización e terciarización, pero nun nivel máis reducido que no subgrupo anterior. A súa taxa de actividade é menor e o peso de pensionistas e xubilados incrementase. A súa localización espacial abrangue aos contornos de curta e media distancia das áreas de concentración terciario-industrial, especialmente no eixe do corredor atlántico e nas Rías Baixas, mais tamén apunta a relación A Coruña-Bergantiños-Costa da Morte, a de Ferrol co Ortegal e a Mariña Luguesa e a emerxencia de municipios interiores especializados no sur de Lugo e a provincia de Ourense, situados nos corredores de comunicación coa Meseta. A interpretación deste Mapa permítenos subliñar o argumento de que Galicia é xa un país máis urbano do que aparenta; dito doutro xeito, máis urbano no plano socioeconómico que no urbanístico e espacial; ou ben que a percepción do que *oficialmente* se entende por cidade non expresa por completo esta idea de rexións urbanas ou eixes de desenvolvemento que denominamos cidade difusa.

Se analizamos finalmente o Mapa que cuantifica a dinámica demográfica por territorios parroquiais no período máis recente concluímos:

- 1º. A dinámica demográfica máis positiva expresa un crecemento da base urbana que ten presenza nas catro provincias aínda que, globalmente considerado, manifesta unha contraposición drástica entre as provincias interiores, maioritariamente moi regresivas, e as provincias atlánticas que teñen notables variacións internas.

- 2º. A base urbana do crecemento admite unha lectura moi xeneralizada en todo o territorio, o que se vén a deducir dunha lectura cruzada do modelo de densidade co modelo de dinámica. En xeral os intervalos densos e semidensos medran e os intervalos débiles e moi débiles decrecen, e moito, con algúns matices.
- 3º. Os núcleos centrais das principais cidades do sistema: Ferrol, A Coruña e Vigo, tamén Santiago, están a estancarse. Mais esta contención, salvo en Ferrol, vese acompañada dunha forte expansión, extensa e continua, dos territorios periféricos fóra e dentro dos territorios municipais, fenómeno especialmente notable en Santiago, A Coruña e Vigo.
- 4º. O conxunto do sistema principal urbano atópase en proceso de expansión metropolitana (A Coruña, Vigo, Santiago) e de concentración urbana (Pontevedra, Ourense e Lugo).
- 5º. A imaxe dun único eixe expansivo e continuo, popularmente dominado *eixo atlántico*, vese fortemente matizada. Non crece todo o eixe, senón os ámbitos de influencia rexional das cidades.
- 6º. O crecemento na ría de Arousa, aínda que modesto e circunscrito ás pequenas áreas ocupadas polos núcleos urbanos, é indicativo da formación dunha rexión urbana difusa que, tendencialmente, participa da influencia afastada e simultánea das cidades de Santiago e Pontevedra.
- 7º. O sistema urbano menor, constituído polas vilas comarcais e determinados núcleos e aglomerados lineais litorais, medra desigualmente, en función da polarización exercida polas sete cidades principais. O seu crecemento é significativo mais está lastrado pola súa débil masa crítica e polo seu contorno pouco dinámico ou regresivo, especialmente nas áreas agrarias.



COMPARACIÓN DA DENSIDADE (HAB/KM² EN 1998) COAS VARIACIÓNS RELATIVAS (1986/1998) DA POBOACIÓ NOS MUNICIPIOS DE GALICIA E PORTUGAL. PROXECTO CIDADE DIFUSA. 2002.

## ORDENAR, VERTEBRAR, COOPERAR

Nos últimos anos estase a producir unha importante innovación nos conceptos e métodos da ordenación do territorio e do urbanismo. Sinalemos en primeiro lugar a recente emerxencia da *Perspectiva Europea de Ordenación do Territorio*, documento que apunta unha lectura do espazo europeo no seu conxunto, onde se reforzan dúas liñas estratéxicas: a da sostibilidade e a do policentrismo.

A primeira, a da sostibilidade, expresa a importancia que o conxunto da opinión pública asume a respecto dos temas ecolóxico-ambientais e da consideración do territorio como recurso. A partir desta orientación xa non é posible considerar por separado os temas urbanísticos dos temas ambientais. Afírmase polo tanto unha perspectiva que, necesariamente, ten que considerar o urbanismo como parte dunha ordenación global do territorio.

A segunda, a do policentrismo, busca a distensión do núcleo central do sistema económico urbano europeo: o pentágono, con vértices en Hamburgo, Londres, París, Milán e Frankfurt, abrindo novas oportunidades ás metrópoles e rexións urbanas periféricas para reforzarse estas no marco da procura dun reequilibrio do espazo europeo.

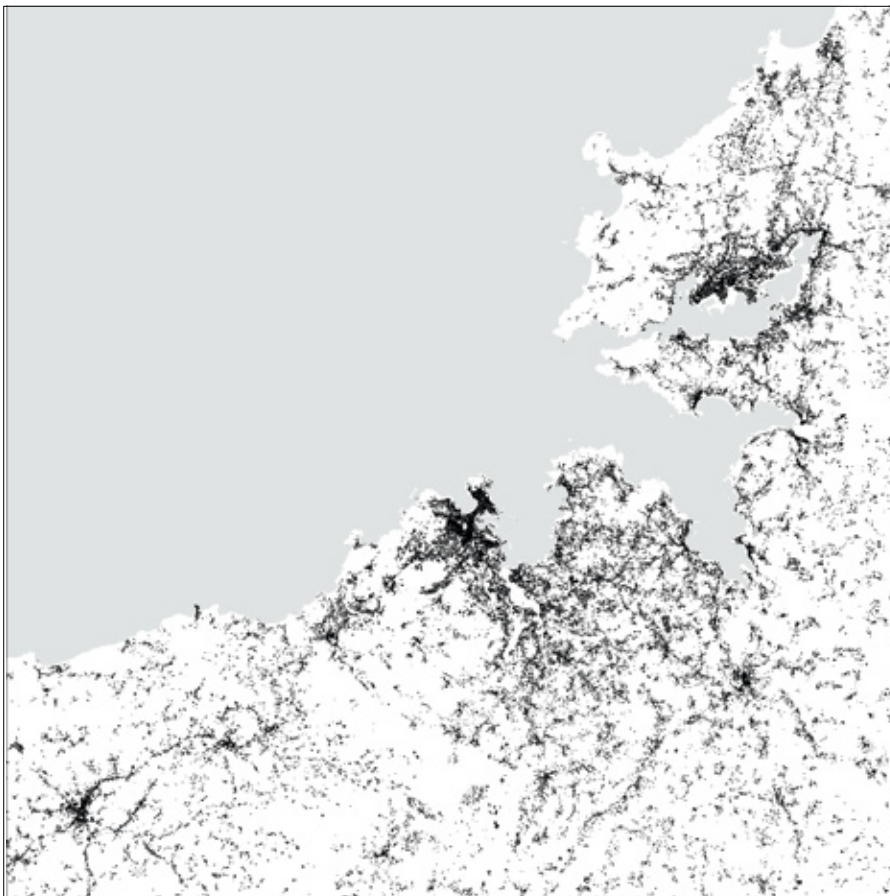
Noutro plano novidoso podemos apuntar, pola súa importancia, os temas da cooperación entre territorios e

ciudades e da xestión en rede. Con estes conceptos, que deben traducirse en políticas concretas e sostidas no tempo, estanse a afirmar novas oportunidades e alternativas no marco da globalización.

Para Galicia e o sistema urbano estas perspectivas son do máximo interese; recoñecendo que, polo momento, permanecen case inéditas.

En particular hai que salientar a importancia potencial e o interese estratéxico da cooperación transnacional e transfronteiriza co Norte de Portugal; onde, como poden observarse nos Mapas comparados de densidade e dinámica demográfica, estase a producir unha forte polaridade na rexión urbana difusa con centro en O Porto.

Os patróns espaciais e as continuidades entre Galicia e a Rexión do Norte son similares, mais hai que salientar o maior dinamismo de Portugal. Por contra o territorio galego é máis equilibrado e, particularmente, as dúas cidades do interior, Lugo e Ourense, son de lonxe máis fortes que as equivalentes portuguesas.



MODELO DA OCUPACIÓN DO TERRITORIO NA REXIÓN URBANA A CORUÑA- FERROL. PROXECTO CIDADE DIFUSA. 2002.

Na miña opinión as perspectivas de sostibilidade, policentrismo, cooperación e xestión en rede abren grandes oportunidades para a innovación dos instrumentos de ordenación e xestión do territorio da Eurorexión e, particularmente, para o reforzamento do sistema urbano nunha perspectiva de modernización e desenvolvemento económico. En particular coido que se pode traballar a partir das seguintes orientacións:

- 1ª. Asumir a identidade territorial como factor positivo de referencia, de creación, de respecto e de innovación.
- 2ª. Superar a estreiteza dos marcos municipal e provincial. Identificar rexións urbanas e eixes de desenvolvemento, incorporando a cidade difusa á cidade compacta.
- 3ª. Ordenar o territorio para vertebrar unha Galicia urbana identificada polo policentrismo. Ningunha cidade é o único centro do sistema. As cidades poden especializarse e cooperar.
- 4ª. Reforzar o sistema urbano menor, simultaneamente co goberno, con proxectos e plans estratéxicos, do sistema urbano principal, particularmente das rexións metropolitanas.
- 5ª. Avanzar seriamente na perspectiva da planificación espacial do sistema urbano da Eurorexión no seu conxunto. Ningunha cidade está en condicións de ser a única grande metrópole dunha eurorexión de máis de seis millóns de habitantes. A rede de cidades podería xestionarse como a metrópole do Noroeste.

#### REFERENCIAS.

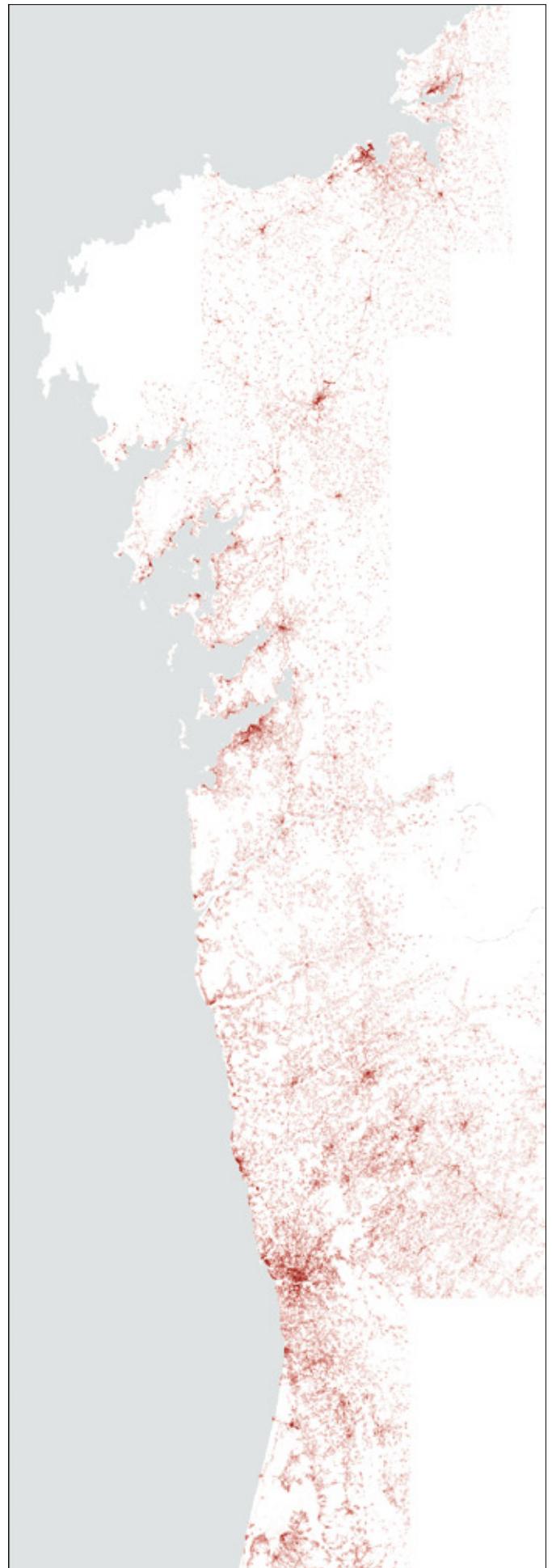
Proxecto Interreg 2C. Espacio Atlántico. **CIDADE DIFUSA NO NOROESTE PENINSULAR**. Comisión de Coordinación da Rexión do Norte de Portugal-Dirección Xeral de Urbanismo da Xunta de Galicia- Facultade de Arquitectura da Universidade do Porto - Departamento de Proxectos Arquitectónicos e Urbanismo da Universidade da Coruña (equipo de investigación Juan Luis DALDA, Manuel GARCÍA DOCAMPO, Javier GONZÁLEZ HARGUINDEY, Álvaro LÓPEZ GONZÁLEZ-MALLO), 2002.

José Ramón MENÉNDEZ DE LUARCA E NAVIA OSORIO, **La Construcción del territorio. Mapa histórico del noroeste de la Península Ibérica**. Fundación Rei Afonso Henriques, 2000.

Abel BOUHIER, **Galicia. Ensaio xeográfico de análise e interpretación dun vello complexo agrario**. 1979. XUNTA DE GALICIA, 2001.

Fermín PÉREZ LOSADA, **Entre a cidade e a aldea. Estudio arqueohistórico dos "aglomerados secundarios" romanos en Galicia**. Brigantium, Volume 13, 2002.

Colaboración no deseño gráfico: Javier GLEZ. HARGUINDEY, 2004.



MODELO DA OCUPACIÓN DO TERRITORIO NO EIXE DAS CIDADES DO CORREDOR ATLÁNTICO ENTRE FERROL E A VEIRO. PROXECTO CIDADE DIFUSA. 2002.