

MECANISMOS DE INFORMACIÓN

Xacobeo 2021

XUNTA DE GALICIA



Plan de **prevención da transmisión da COVID-19** nos centros educativos

DOCUMENTACIÓN VÍDEOS

Plan de **prevención**
da transmisión da
COVID-19
nos centros educativos



MECANISMOS DE INFORMACIÓN

Plan de **prevención**
da transmisión da
COVID-19
nos centros educativos



MECANISMOS DE INFORMACIÓN: CARTEIS INFOGRAFÍAS, COMUNICACIÓNS INTERNAS (alumnado, profesorado e familias)

INTRODUCCIÓN

- | | |
|-----------|---|
| Páxina 6 | 1. CAMPAÑAS DE INFORMACIÓN CON CARTEIS E INFOGRAFÍAS
1.1. CARTEIS ESTANDARIZADOS DA CONSELLERÍA DE EDUCACIÓN
1.2. ILUSTRACIÓNS DOS CARTEIS |
| Páxina 18 | 2. COMUNICACIÓN
2.1. COMUNICACIÓNS INTERNAS
2.2. COMUNICACIÓN E EDUCACIÓN PARA A SAÚDE
2.3. COMUNICACIÓN DE GROMOS OU CASOS: ALUMNADO, FAMILIAS,
TRABALLADORAS/ES |
| Páxina 20 | 3. ANEXO: MODELOS DE COMUNICADOS
3.1. MODELO XERAL DE COMUNICACIÓN ÁS FAMILIAS
3.2. MODELOS PARA ALUMNADO, FAMILIAS E TRABALLADORES/AS |
| Páxina 24 | 4. BIBLIOGRAFÍA COMPLEMENTARIA |

INTRODUCCIÓN

A raíz da crise co COVID-19, estanse a xerar grandes cantidades de informacións sobre a natureza do virus, transmisibilidade, contaxios, e protocolos de prevención entre outros.

Tal é a cantidade de información que se está a compartir destes temas que deberíamos de dedicar moito tempo para procesar todos estes datos e estar á última dos últimos avances. Porén, a vida segue. Non podemos parar o noso labor educativo que nestes días está a ser tan complicado e sempre tan importante. Está claro que a educación non só dos nenos, senón tamén do rol dos pais no proceso de educación dos nenos é fundamental.

Tense que chegar a un equilibrio entre o tempo dedicado á información de nenos e pais en temas de COVID-19 e o tempo dedicado á educación lectiva das alumnas e dos alumnos. Ao mesmo tempo que hai que educar aos nenos nas boas maneiras e protocolos de prevención da COVID-19, hai que estar moi pendente de que se cumpran estas normas de prevención.

É moi importante por un lado a actitude e maneiras dos profesionais, docentes ou non docentes, da comunidade educativa que deben ser exemplares, para que os/as alumnos/as o interioricen e traten sempre de imitalas. Por outra banda hai que dedicar un tempo nada desprezable para explicar todas as normas ao alumnado, pero non só ao principio do curso, senón que haberá que repetilo en numerosas ocasións ata conseguir que as interioricen. Con todo, isto non basta. Para conseguiren interiorizar os diferentes comportamentos e normas, é necesario facer unha campaña completa de información en cada centro. Parte desta campaña serán as explicación persoais nas aulas, pero outra parte importante será a cartelaría de información. O que supón en canto a tempo e medios o deseño desta cartelaría, non é asumible por cada centro de forma individual.

De cara a facilitar o comentado no parágrafo anterior, a Consellería de Educación puxo a disposición de todos os centros educativos unha serie completa de carteis estandarizados para a súa colocación nos centros educativos en lugares estratéxicos. Trátase así de evitar o gasto de tempo no deseño de campañas informativas visuais con cartelaría. Máis aló disto, tamén puxeron a disposición dos centros educativos todas as ilustracións contidas nos carteis para aqueles que precisen e poidan facer as súas propias infografías e carteis. Mesmo se pode expor como unha actividade de plástica ou de deseño co propio alumnado.

Ata aquí falamos da información de medidas xerais de protección cara aos contaxios, pero tamén se debe tratar como xestionar a no caso de atoparnos cun ou varios contaxios no centro. Son informacións moi delicadas e protexidas que deben tratarse con moito coidado, tanto de cara a non socavar os dereitos á confidencialidade das persoas como de non xerar situacións de alarma.



1. CAMPAÑAS DE INFORMACIÓN CON CARTEIS E INFOGRAFÍAS

Neste apartado ímonos centrar na información visual de carteis e infografías. Como xa se comentou, a campaña visual de carteis non substitúe en ningún caso o labor diario dos profesionais do ensino tanto á hora de explicar e repetir as normas coma de vixiar que se están a cumprir. Porén unha boa distribución de carteis como complemento deste labor é fundamental.

Os carteis e infografías achegan un flash rápido de información e recordatorio das normas. Son de fácil interpretación polas súas ilustracións e textos sinxelos e curtos, o que facilita que a alumna ou alumno dunha ollada vexa a información e, máis que retela, a recorde. É certo que na Educación Infantil os nenos non saben ler, polo que só se fixarán nas ilustracións. É bo que na educación infantil, as mestras e os mestres dediquen un tempo a explicarlles aos nenos as ilustracións, para que fagan correlacións entre o que ven na ilustración e o que fan no seu día a día. Mesmo se poden propor actividades con esas ilustracións ou similares.

Moi importante recordar que tan malo é carecer de carteis que recorden as normas, como pór demasiados. No mundo actual no que vivimos a cantidade de información que nos rodea en todos os ambientes é de tal magnitude que non se pode procesar profundamente, e as veces nin de xeito superficial.

1.1. CARTEIS ESTANDARIZADOS DA CONSELLERÍA DE EDUCACIÓN

Entendendo a complexidade que ten o deseño dunha cartelaría, tanto no deseño en si mesmo coma na elaboración, a Consellería de Educación fixo un conxunto de deseños estandarizados de carteis coa temática de prevención da COVID-19 que pon a disposición de todos os centros educativos.

Estes deseños de carteis se caracterizan por:

- Pertencen a campaña “sentidiño” da Xunta de Galicia.
- Son carteis temáticos para diferentes áreas da escola (aula, comedor, aseos, etc.) ou procedementos concretos coma o uso da máscara.
- Todos presentan a mesma estrutura con 5 ilustracións e seus respectivos textos.
- Usan fundamentalmente coma cores o branco e o azul corporativo da Xunta de Galicia.
- Pódense descargar en formato PDF e presentan 5 tamaños estandarizados, sendo o máis pequeno o A4 e o máis grande o A0 (pasando por A3, A2 e A1) , preparados para imprimir directamente.

A variedade de tamaños permite que se poida adaptar o cartel ao espazo do que dispoñemos para colocalo, pero sempre en tamaño A3 ou máis grande.

É importante sinalar que a colocación dun exceso de carteis pode ser contraproducente, xa que pode facer que non se lles preste a debida atención ou que sexan demasiado repetitivos.

Tense que colocar nos espazos para os que foron deseñados, e normalmente non deben ir xuntos varios carteis.

Se queremos que esta campaña gráfica teña o impacto desexado, tamén convén que se coloquen en espazos libres doutras informacións, xa que pola contra pasarán máis desapercibidos. É moi común nas escolas e institutos que nas paredes se expoñan murais e traballos do alumnado. Unha das características destes traballos é que son moi coloridos e levan moitos puntos (figuras, fotos, etc.) moi rechamantes para captar a atención. Isto ten efectos de anular outras informacións que se atopan ao carón. Ademais e por motivos de limpeza se desaconsella a súa colocación.

Por último sinalar que os carteis temáticos dos diferentes espazos, polo menos deben situarse moi próximos as entradas dos espazos que informan. Son puntos estratéxicos de colocación de cartellaría as entradas da escola, corredores, escaleiras e zonas de recreo. Nas aulas e aseos reforzarse con carteis de información de hixiene individual.

Pasamos a detallar os 7 carteis dispoñibles da Consellería de Educación no seguinte enlace:

<http://www.edu.xunta.gal/portal/node/31790>

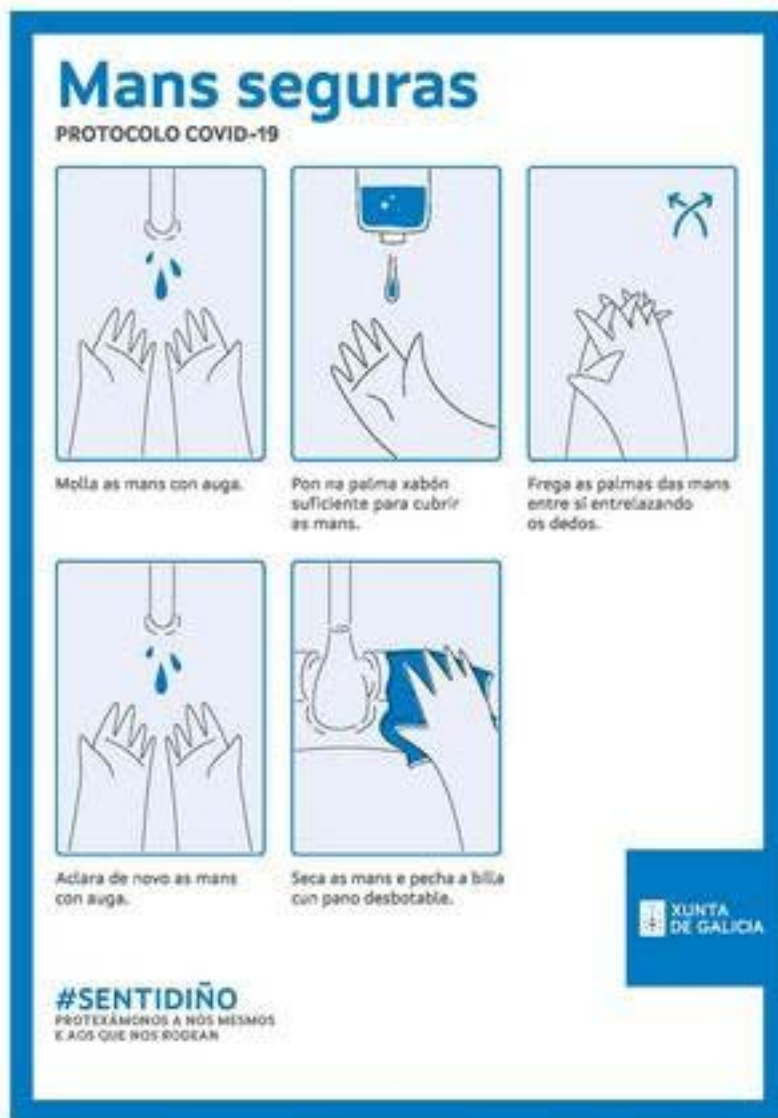




USO DA MÁSCARA

Cartel onde se explica e recorda como poñer e quitar a máscara, así como evitar deslízala por baixo do queixo (costume moi estendido entre o alumnado adolescente).

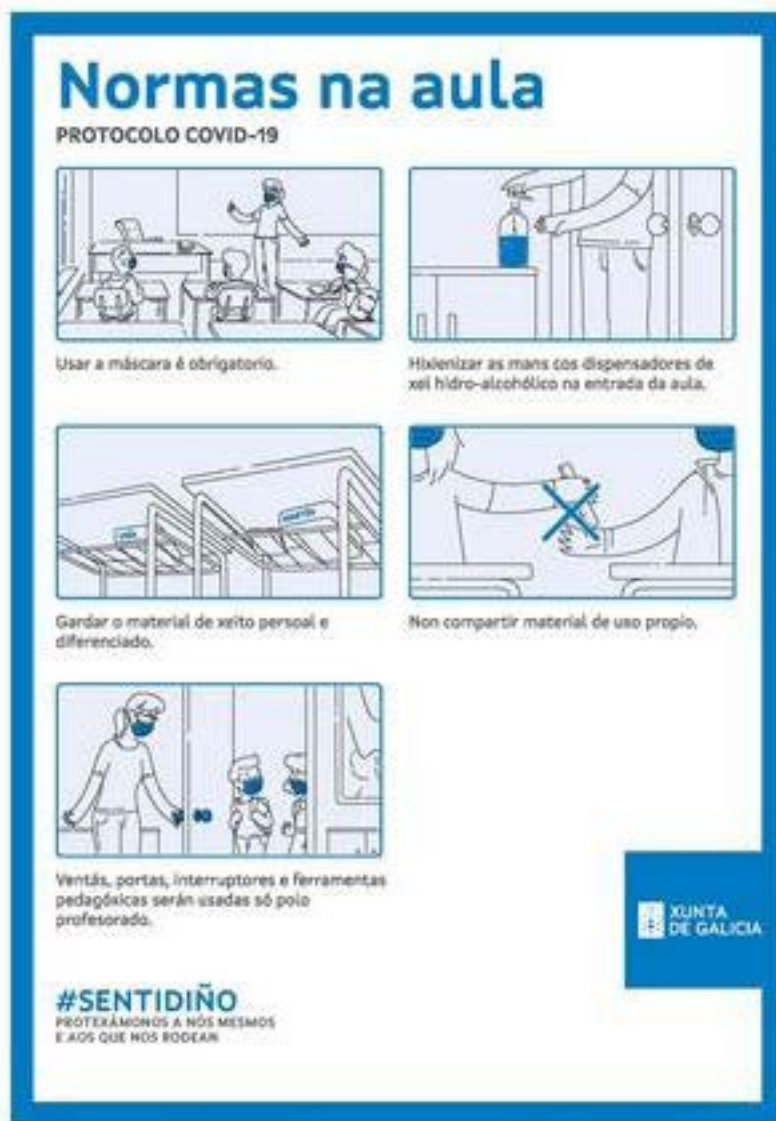
É un cartel xenérico para poñer nas entradas da escola, corredores, escaleiras e recreo.



MANS SEGURAS

Cartel onde se explica e recorda a importancia e como lavar as mans.

É un cartel específico para poñer nos aseos. Posiblemente o mellor punto sexa diante dos lavabos de mans (parede ou espello) que se atopen habilitados. Tamén se pode nas aulas como recordatorio.



NORMAS NA AULA


Cartel onde se explica e recorda as normas específicas que hai que seguir dentro da aula:

- Uso obrigatorio da máscara.
- Hixienizar as mans con xel hidro-alcohólico na entrada da aula.
- Gardar por separado o material persoal.
- Non compartir material de uso propio.
- Ventás, portas, interruptores e material pedagóxico usado solo polo profesorado.

Cartel específico para poñer na entrada da aula e se acaso outro na esquina contraria

Uso do comedor

PROTOCOLO COVID-19



Alumnado separado por 1,5 m de distancia, sentado en oblicuo e sempre no mesmo posto.




Coa instalación de mamparas sobre o mesado non é preciso manter a distancia mínima.



Uso de máscaras nas entradas e saídas do comedor escolar, así como entre pratos.



Lavado de mans nas entradas e saídas do comedor escolar.



Podéranse establecer segundas e terceiras quendas.

#SENTIDIÑO
PROTEXÁMONOS A NÓS MESMOS
E AOS QUE NOS RODEÁN

XUNTA DE GALICIA

USO DO COMEDOR

Cartel onde se explica as normas de uso do comedor.

É un cartel específico para poñer en varios puntos no comedor/es, e sempre nas entradas.




ESPAZO DE ILLAMENTO

Cartel onde se explica as normas de uso do espazo de illamento que debe existir en todos os centros docentes. É un cartel particularmente importante, xa que este espazo non se utiliza todos os días. Trátase dun bo recordatorio do protocolo de uso deste espazo e dos pasos que hai que seguir no caso de síntomas compatibles coa COVID-19.


É un cartel específico para poñer no exterior e no interior do espazo de illamento.

Á escola con sentidiño


PROTOCOLO COVID-19



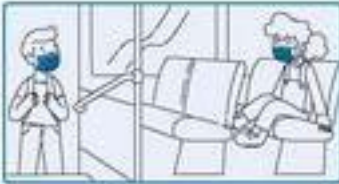
Comprober se teño algún sintoma da covid-19. De habelo, quedar na casa e chamar ao centro de saúde.




Revisar se vai na mochila todo o material necesario, xa que non se pode compartir.



Levar unha máscara posta e outra de reposto, así como un estoxo para gardala.



Ir no autobús coa máscara posta e sempre no mesmo asento.



Acceder pola entrada e na quenda que me correspondan, mantendo a distancia.

#SENTIDIÑO
PROTEXÁMONOS A NÓS MESMOIS
E AOS QUE NOS RÓDEAN

XUNTA DE GALICIA

Á ESCOLA CON SENTIDIÑO

Cartel xenérico onde se recordan as medidas básicas para o alumnado de cara a ir á escola cada día.

É un cartel para poñer nas entradas / saídas da escola, no interior da clase. Tamén pode servir en tamaño A4 a modo de circular para as propias alumnas e alumnos.



MEDIDAS XERAIS

Neste cartel se atopan as medidas xerais de prevención que se fan no colexio. É un cartel moi completo, destinado a poñerse nas entradas da escola, corredores, escaleiras, zonas de paso común e recreos.

Como resumo á colocación dos carteis, suxerir dous temas:

- 1) A cartellaría preferente será a subministrada pola Xunta a través das súas Consellerías.
- 2) Dependendo do colexio, espazos, etc. é mellor colocar os carteis necesarios, non de máis nin de menos.
- 3) Como medida para evitar que os carteis co paso do tempo poidan pasar desapercibidos para o alumnado, suxírese que algún deles (especialmente os dos corredores e zonas comúns) se poden cambiar de posición (unha ou dúas veces no curso), orde e tamaño, chamando así un pouco a atención.

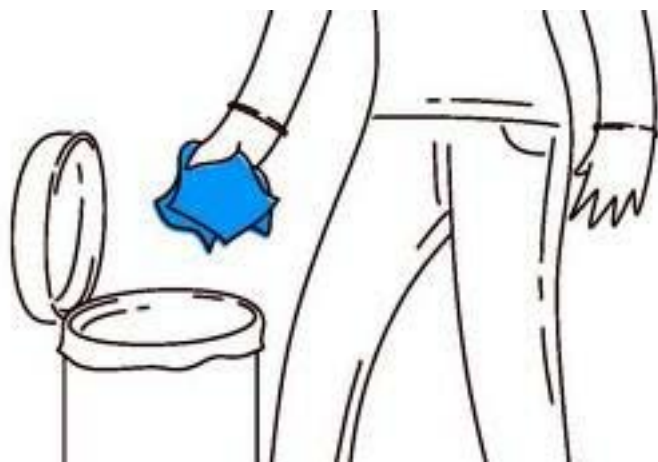


1.2. ILUSTRACIÓNS DOS CARTEIS

Cómpre dicir que ás veces os carteis poden quedar curtos ou non adaptarse ás condicións dunha escola. Ben sexa por iso ou pola propia iniciativa da escola, pódense realizar novas infografías ou carteis aproveitando os recursos dispoñibles.

Como xa se indicou, a Consellería de Educación ademais dos carteis, pon a disposición dos centros educativos na mesma dirección web todas as ilustracións que aparecen nos carteis, en formato PDF.

O uso destas ilustracións pode ser variado, sexa para facer novas infografías a medida ou ben actividades co alumnado de cara á aprendizaxe e asimilación das diferentes normas. Tamén se pode propor a realización de novos carteis ou infografías como unha actividade do alumnado en diversas disciplinas.



Exemplos das ilustracións dispoñibles na web:

<http://www.edu.xunta.gal/porta1/node/31790>

2. COMUNICACIÓN

2.1. COMUNICACIÓNS INTERNAS

O equipo Covid debe asegurar que a información sobre os protocolos de actuación e as medidas de prevención, hixiene e promoción da saúde implantadas nos centros educativos chegan e son comprendidas por toda a comunidade educativa.

- Proporcionarase información e facilitarase a adquisición de habilidades sobre as medidas de prevención e hixiene aos traballadores/as do centro educativo, que á súa vez facilitarán a comunicación ao resto da comunidade educativa.
- Comunicarase (incluída a publicación na web) a información a todas as familias, mantendo unha canle dispoñible para a solución de dúbidas que poidan xurdir.
- Potenciarase o uso de infograffas, carteis e sinalización que fomente o cumprimento e comprensión das medidas de prevención e hixiene. Coidarase que esta información sexa actualizada no caso de que cambien as indicacións das autoridades sanitarias.

2.2. COMUNICACIÓN E EDUCACIÓN PARA A SAÚDE

Como parte da comunicación e información ao alumnado das medidas e protocolos para previr os contaxios empregaremos actividades de educación para a saúde que inclúan as medidas de prevención, hixiene e promoción da saúde fronte a COVID-19, para facer do alumnado axentes activos na mellora da saúde da comunidade educativa.

Así mesmo, estas actividades incluíranse de maneira transversal nos programas e actividades de educación e promoción da saúde que xa viñan realizando no centro educativo, de maneira que se poida traballar a saúde de forma integral.

O principal motivo radica en que é necesaria unha concienciación sobre a importancia da adopción das medidas de prevención e control da enfermidade no alumnado e en todo o persoal, ademais da adquisición das habilidades necesarias. Desta maneira poden contribuír, ademais, a que outras persoas dos seus fogares ou da contorna social aprendan tamén a previr e evitar a transmisión do COVID -19.

Así trataranse os aspectos básicos en relación coa COVID-19 como son os síntomas da enfermidade, medidas de distancia física e limitación de contactos, hixiene de mans , uso adecuado da máscara, conciencia da interdependencia entre as persoas e a contorna, fomento da responsabilidade na saúde propia e na saúde dos outros e prevención do estigma.



2.3. COMUNICACIÓN DE GROMOS OU CASOS: ALUMNADO, FAMILIAS, TRABALLADORAS/ES

Unha parte importante da adaptación da educación á Pandemia do COVID-19 é o que podemos chamar a comunicación en tempo de crise ou ante una crise. Todos os días podemos apreciar como o cidadán e nós mesmos recibimos gran cantidade de noticias e informacións que nos afectan en maior ou menor medida. O que si compartimos todos é que cando estas informacións nos tocan de cerca, é inevitable que nos afecte. No caso concreto da pandemia, case sempre afecta negativamente e iso produce nervios, medos, etc.

Por todo elo é importante que a información flúa dunha forma estandarizada. É moi probable que no noso centro educativo, tarde o cedo haxa unha persoa (traballador/a ou alumna/o) que se contaxie, ou que teña contacto estreito cun contaxiado, etc. Pensar nisto impón moito respecto. O mellor que se pode facer é ter planificado como xestionar todos os posibles escenarios. Dentro destes plans hai que incorporar como se lle vai comunicar aos traballadores/as, ao alumnado e as familias as diferentes situacións.

Unha cousa que non podemos perder de vista é que tratamos con información moi delicada e confidencial. Non se pode filtrar que tal alumno/a ou tal traballador/a ten o COVID-19 ou o ten súa familia, etc. É un dos motivos de ter estandarizadas as diferentes comunicacións, para non cometer este tipo de erros. Esta situación enténdese doadamente se o contaxiado son eu e loxicamente non quero que se decate todo o mundo (que van pensar! pensan que non cumpro as normas!, etc).

Recordade, e moito coidado cos grupos de WhatsApp, que en moitas ocasións por no dicir sempre, funcionan coma centros de información “extraoficial”. É fácil que en confianza un traballador ou unha traballadora indique a un pai/nai/titor legal que tal alumna/o (con nome e apelidos) contaxiouse de COVID-19, e este a súa vez o comente polo grupo de WhatsApp do seu curso (que normalmente existe) e ademais indique a fonte da información nunha mensaxe que vai ler tamén os responsables da alumna/o contaxiada/o. Temos que ser particularmente coidadosos con estes temas.

É bo que a hora de comunicar ao alumnado a existencia dun gromo ou un contaxio, á parte da comunicación escrita que se lles vai entregar as súas familias, se lles resolva na clase as dúbidas que poidan ter sobre este tema. Sempre coa maior naturalidade e sen transmitir ningún tipo de alarma.

Do mesmo xeito, por parte do Equipo Covid e a Dirección do centro, á hora de comunicar aos traballadores/as a existencia dun gromo ou un contaxio é bo que á parte do escrito se fale cos interesados e se lles explique ben a situación así como dar un repaso a todas as actuacións que hai que desenvolver e que xa están previstas nos plans de contención.

A presentación dos escritos tanto para traballadoras/es coma para familiares é algo necesario por temas legais.



A Consellería de Educación elaborou unha serie de modelos de comunicados escritos para tratar as diferentes situacións:

- Comunicación **xeral** para as familias dun caso ou gromo no centro educativos.
- Comunicado curto de **non ser identificado como contacto estreito**:
 - a) Para alumnado e familias.
 - b) Para persoal do centro (docente ou non).
- Comunicado curto de **ser identificado como contacto estreito**:
 - a) Para alumnado e familias.
 - b) Para persoal do centro (docente ou non).
- Comunicado curto de **ser identificado provisionalmente como contacto estreito**:
 - a) Para alumnado e familias.
 - b) Para persoal do centro (docente ou non).

Todos estes modelos se atopan a disposición dos centros no portal EduCovid, dedicado as medidas contra o coronavirus:

<https://www.edu.xunta.gal/portal/familiasealumnado/medidas-coronavirus>

Se ben no anexo se inclúen copias das devanditas comunicacións, se deixa aquí o enlace directo a estas comunicacións:

[Comunicado Xeral as familias por caso/gromo](#)

[Comunicados varios á Comunidade Educativa por caso/gromo](#)

3. ANEXO: MODELOS DE COMUNICADOS

3.1. MODELO XERAL DE COMUNICACIÓN ÁS FAMILIAS (só texto)

Estimada familia:

Comúncolles que se confirmou un caso/brote da Covid-19 no centro educativo ao que acode o seu fillo ou a súa filla. Ata o momento detectáronse ___ casos. O SARS- CoV-2 é un virus que se transmite principalmente de persoa a persoa a través do contacto estreito e das pingas respiratorias que se emiten ao tusir ou esbirrar. Os síntomas poden aparecer ata os 10 días despois de estar en contacto cun caso. A infección pode cursar con síntomas¹ respiratorios como febre, tose ou sensación de falta de aire; con [síntomas](#) inespecíficos como a alteración do gusto ou do olfacto, dores musculares, diarrea, dor torácica ou dor de cabeza entre outros; ou tamén pode cursar de forma asintomática.

Co fin de evitar a transmisión da infección a outras persoas, é necesario adoptar as seguintes medidas de prevención:

- Un **estudo de contactos** é un proceso mediante o cal se identifican e clasifican aos contactos dun caso confirmado cuns criterios establecidos polas autoridades sanitarias. **Se o/a seu/súa fillo/a é un contacto estreito, desde as autoridades sanitarias, contactarase coa familia para dar as indicacións necesarias.**
- Os **contactos estreitos** deben realizar corentena durante 10 días excepto aqueles que tivesen unha infección previa documentada cunha PCR positiva nos 3 meses previos. En caso de ser un contacto estreito é posible que nos próximos días poidan aparecer síntomas compatibles coa Covid-19, ante os cales deberán permanecer en [illamento](#) e contactar telefonicamente co seu centro de saúde ou co teléfono de referencia da comunidade autónoma.

- O **resto da comunidade educativa**, pode seguir acudindo ao centro, extremando as medidas de precaución e vixiando a aparición de síntomas compatibles coa Covid-19. Se algunha persoa ten condicións de especial vulnerabilidade para a Covid-19 pode acudir ao centro, sempre que a súa condición clínica estea controlada e así o permita, e mantendo medidas de protección de forma rigorosa, salvo indicación médica de non asistir.
- Se o/a menor ou algunha persoa da súa contorna próxima (outros menores ou adultos) desenvolve síntomas compatibles nos próximos días, deberá permanecer no seu domicilio e contactar telefonicamente cos servizos de saúde.

Pode atopar información sobre as medidas de corentena e illamento na [Web de información para a cidadanía sobre SARS- CoV-2 do SERGAS2](#).

Reciban un cordial saúdo,

Sinatura



3.2. MODELOS PARA ALUMNADO, FAMILIAS E TRABALLADORES/AS

3.2.1. PARA ALUMNADO E FAMILIAS NON IDENTIFICADO COMO CONTACTO ESTREITO

Estimada familia:

Comunicámoslles que se confirmou un caso/gromo da Covid-19 no centro educativo ao que acode o seu fillo ou a súa filla. Tras realizar o estudo de contactos no centro, NON foi identificado/a como contacto estreito, polo que pode seguir acudindo ao centro, extremando as medidas de precaución e vixiando a aparición de síntomas compatibles coa Covid-19.

3.2.2. PARA O PERSOAL NON IDENTIFICADO COMO CONTACTO ESTREITO

Estimado/a compañeiro/a:

Comunícaselle que se confirmou un caso/gromo da Covid-19 no noso centro educativo. Tras realizar o estudo de contactos no centro, NON foi identificado/a como contacto estreito, polo que pode seguir acudindo ao centro, extremando as medidas de precaución e vixiando a aparición de síntomas compatibles coa Covid-19.

3.2.3. PARA ALUMNADO E FAMILIAS IDENTIFICADOS COMO CONTACTO ESTREITO

Estimada familia:

Comunicámoslles que se confirmou un caso/gromo da Covid-19 no centro educativo ao que acode o seu fillo ou a súa filla. Tras realizar o estudo de contactos no centro, o/a seu fillo/a foi identificado/a como posible contacto estreito polo que deberá permanecer no seu domicilio non acudindo ao centro educativo. Desde a CSC chamaranos para facilitarlles máis información e confirmarlles esta circunstancia.

3.2.4. PARA O PERSOAL IDENTIFICADOS COMO CONTACTO ESTREITO

Estimado/a compañeiro/a:

Comunícaselle que se confirmou un caso/gromo da Covid-19 no noso centro educativo. Tras realizar o estudo de contactos no centro, foi identificado/a como posible contacto estreito polo que deberá permanecer no seu domicilio non acudindo ao centro educativo. Desde a CSC chamaráselle para facilitarlle máis información e confirmarlle esta circunstancia.

3.2.5. PARA O ALUMNADO E FAMILIAS IDENTIFICADOS PROVISIONALMENTE COMO CONTACTO ESTREITO

Estimada familia:

Comunicámoslles que se identificou un posible caso/gromo da Covid-19 no centro educativo ao que acode o seu fillo ou a súa filla. Tras realizar a valoración inicial coa CSC, o/a seu fillo/a foi identificado/a como posible contacto estreito. De forma preventiva, deberá permanecer no seu domicilio non acudindo ao centro educativo. Quedamos á espera de facilitarlles máis información en canto se confirme/descarte o caso/gromo.

3.2.6. PARA O PERSOAL IDENTIFICADOS PROVISIONALMENTE COMO CONTACTO ESTREITO

Estimado/a compañeiro/a:

Comunícaselle que se identificou un posible un caso/gromo da Covid-19 no noso centro educativo. Tras realizar a valoración coa CSC, foi identificado/a como posible contacto estreito. De forma preventiva, deberá permanecer no seu domicilio non acudindo ao centro educativo. Quedamos á espera de facilitarlle máis información en canto se confirme/descarte o caso/gromo.

4. BIBLIOGRAFÍA COMPLEMENTARIA

- Documento [Protocolo de adaptación ao contexto da covid-19 nos centros de ensino non universitario de Galicia para o curso 2020-2021](#), versión 04-11-2020, Xunta de Galicia, Consellería de Cultura, Educación e Universidade, Consellería de Sanidade.
- Conxunto de cartalaría e ilustracións [Cartelería para centros educativos](#), Xunta de Galicia.
- Documento [Medidas de Prevención, Higiene y promoción de la Salud frente a COVID-19 para centros educativos en el curso 2020-2021](#) Ministerio Sanidad, 08 de febreiro de 2021.
- Documento [Técnico Guía de actuación ante la aparición de casos de COVID-19 en centros educativos](#) , Ministerio de Sanidad, versión do 26 de febreiro de 2021.





Xacobeo 2021



XUNTA
DE GALICIA