



XUNTA
DE GALICIA



EDUEMPRENDE

Plan Eduemprende

CONVOCATORIA DE PROGRAMAS 2024-2025



En que consiste o Plan Eduemprende?

O Plan de Emprendemento do Sistema Educativo de Galicia, Eduemprende, ten como obxectivo principal promover a cultura do emprendemento entre o alumnado, proporcionando ferramentas que permitan avanzar neste sentido.

Para isto, propóñense unha serie de programas de carácter práctico e adaptados a cada nivel educativo cos que se pretende involucrar a alumnado e profesorado de distintas ensinanzas. Estes programas están dirixidos a impulsar procesos de emprendemento por parte do alumnado e a desenvolver un panel de iniciativas de descubrimento da cultura emprendedora, que sirvan de referencia á comunidade educativa galega: visitas a empresas e centros tecnolóxicos, relatorios, formacións, concursos de ideas ou actividades de orientación e mentorización.



Programas do Plan Eduemprende

PROGRAMA	COLABORA	ALUMNADO DESTINATARIO*										TIPO DE ACTIVIDADE					REQUISITO ESPECÍFICO	
		EP	1º/2º ESO	3º/4º ESO	BAC	PFB	FPGB	FPGM	FPGS	FPCE	RE	OBRADOIRO	INMERSIÓN EMPRESARIAL	CONCURSO	ORIENTACIÓN E TUTORIZACIÓN	DINÁMICAS		
Actúa					●			●	●		●	●						BAC: materia de Economía
Atrévete		●	●										●	●				
EduInspira	Cámara Comercio A Coruña						●	●	●	●		●						Comarcas de A Coruña, Bergantiños, Betanzos, Eume, Ferrol, Fisterra, Ordes e Terra de Soneira
EduIndustria	Cámara Comercio A Coruña						●	●	●	●							●	Familias específicas: consultar convocatoria
Finanzas para mortais	Banco Santander e UCEIF			●	●		●	●	●	●		●						
Grand Prix Financeiro	Fundación Galicia Obra Social ABANCA	●															●	
Prepárate para o salto	Fundación Galicia Obra Social ABANCA				●		●	●	●	●	●	●						
A tola aventura do aforro	Fundación Galicia Obra Social ABANCA	●											●				●	
Seguramente	Fundación Galicia Obra Social ABANCA	●	●	●			●										●	
Medios de pagamento	Fundación Galicia Obra Social ABANCA						●	●	●									Familias específicas: consultar convocatoria
Mentoring FP	AMTEGA								●	●							●	Familia de Informática e comunicacións
Simula								●	●								●	Familias específicas: consultar convocatoria
EduTecEmprende				●	●	●	●	●	●	●			●					

* EP: Educación Primaria | BAC: Bacharelato | PFB: Programas formativos básicos | FPGB: Ciclos de Formación Profesional de grado básico | FPGM: Ciclos de Formación Profesional de grado medio | FPGS: Ciclos de Formación Profesional de grado superior | FPCE: Cursos de especialización de Formación Profesional | RE: Enseñanzas de réxime especial

PROGRAMA ACTÚA



FORMATO PRESENCIAL

NÚMERO DE SESIÓNS 2

NÚMERO MÁXIMO DE CENTROS PARTICIPANTES 50

OBXECTIVOS

- › Sensibilizar ao alumnado sobre a cultura emprendedora.
- › Potenciar as capacidades do alumnado para afrontar proxectos de emprendemento.

ALUMNADO DESTINATARIO

- › **Ciclos formativos de grao medio ou grao superior** das ensinanzas de Formación Profesional, ensinanzas deportivas ou de artes plásticas e deseño.
- › **Bacharelato** coa materia de Economía.

DESCRICIÓN DAS ACTIVIDADES

O programa Actúa desenvolverase en dúas xornadas:

- › **1ª xornada:** sensibilización do alumnado cara o emprendemento e o autoemprego.
- › **2ª xornada:** actividade de emprendemento que fomenta a creatividade, as *soft skills* e a empregabilidade do alumnado.

[← Volver ao cadro xeral](#)

 **TEMPORALIZACIÓN**

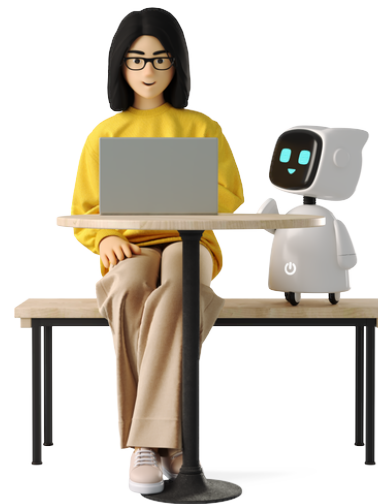
- › As actividades da 2ª xornada desenvolveranse desde a publicación da resolución de centros seleccionados ata o 16 de maio de 2025.

 **CARACTERÍSTICAS ESPECÍFICAS E SOLICITUDES**

- › Poderán participar neste programa os centros educativos de ensino non universitario de carácter público dependentes da Consellería de Educación, Ciencia, Universidades e Formación Profesional.
- › Para participar neste programa o centro educativo deberá cubrir e presentar a instancia de solicitude (Anexo I), xunto coa información relativa á actividade a desenvolver durante a 1ª xornada.
- › Cada centro poderá solicitar, por orde de preferencia, ata un máximo de tres actividades para a 2ª xornada. No caso de existir menos de 50 centros solicitantes, poderase asignar máis dunha actividade por centro educativo. En caso contrario, farase unha selección dirixida pola comisión establecida no artigo 7 da convocatoria.

[← Volver ao cadro xeral](#)

PROGRAMA ATRÉVETE



FORMATO PRESENCIAL

NÚMERO DE SESIÓN 1

NÚMERO MÁXIMO DE CENTROS PARTICIPANTES 50

OBXECTIVOS

- › Promover as competencias persoais e sociais, relacionadas co emprendemento, que fomenten un espírito crítico, proactivo e colaborativo entre o alumnado.
- › Dar a coñecer ao alumnado o tecido industrial da súa contorna e as empresas das diferentes asociacións colaboradoras.
- › Mostrar ao alumnado os centros punteiros e de referencia na Formación Profesional, así como as saídas profesionais das ensinanzas impartidas nos mesmos.

ALUMNADO DESTINATARIO

- › 5º e 6º de Educación Primaria.
- › 1º e 2º da Educación Secundaria Obligatoria.

[← Volver ao cadro xeral](#)



DESCRINCIÓN DAS ACTIVIDADES

O programa Atrévete conta con dúas fases:

1ª Fase. Visitas de fomento do emprendemento.

a. Actividades de fomento do emprendemento para Educación Primaria.

O alumnado visitará un dos seguintes centros educativos de Formación Profesional co obxectivo de coñecer as posibilidades que ofrece a Formación Profesional e os proxectos de emprendemento reais postos en marcha desde o mesmo:

- › Rede de Centros Integrados de Formación Profesional de Galicia
- › IES Plurilingüe Castro da Uz (As Pontes de García Rodríguez)
- › IES Lois Peña Novo (Vilalba)

Os centros serán asignados en función da área de influencia dos mesmos.



TEMPORALIZACIÓN

Estas actividades desenvolveranse desde a publicación da resolución de centros seleccionados ata o 25 de abril de 2025.

b. Actividades de fomento do emprendemento para Educación Secundaria.

O alumnado visitará unha das seguintes asociacións empresariais e algunha das empresas que as integran, coa finalidade de mostrar exemplos reais do tecido empresarial da súa contorna:

- › Asociación de Empresarios do Polígono de Sabón-Arteixo (A Coruña)
- › Asociación de Empresarios Ferrolterra (Ferrol)
- › Área Empresarial do Tambre (Santiago de Compostela)
- › Asociación de Empresarios de Riveira (Ribeira)
- › Asociación de Empresarios Seara (As Pontes de García Rodríguez)
- › Confederación de Empresarios de Lugo/Fundación CEL (Lugo)
- › Asociación de Empresarios Sete Pontes (Vilalba)
- › Asociación de Empresarios Polígono San Cibrao (San Cibrao)
- › Círculo de Empresarios de Galicia (Vigo)
- › Asociación de Jóvenes Empresarios de Pontevedra (Pontevedra)
- › Asociación de Empresarios de Pontevedra (Pontevedra)

As asociacións serán asignadas en función da área de influencia das mesmas. O programa de actividades detállase no Anexo III.

[← Volver ao cadro xeral](#)

2ª Fase. Concurso "Atrévete a ter unha idea"

Os centros educativos poderán participar no concurso "Atrévete a ter unha idea", no que se premiarán as mellores iniciativas emprendedoras e ideas de negocio, co fin de fomentar a cultura emprendedora e a innovación entre o alumnado máis novo.

A presentación das ideas farase en formato audiovisual.



TEMPORALIZACIÓN

- › A idea de negocio en formato audiovisual entregárase ata do 9 de maio de 2025.



CARACTERÍSTICAS ESPECÍFICAS E SOLICITUDES

- › Poderán participar neste programa os centros sostidos con fondos públicos dependentes da Consellería de Educación, Ciencia, Universidades e Formación Profesional.
- › Para participar neste programa o centro educativo deberá cubrir e presentar a instancia de solicitude (Anexo I), xunto cunha proposta de traballo de fomento do emprendemento. Esta proposta deberá especificar recursos a empregar, actividades a desenvolver e planificación das mesmas ao longo do curso. Cada centro educativo poderá presentar unha única solicitude.
- › No caso de existir máis solicitudes que visitas dispoñibles, a comisión de selección fará unha selección de centros. O criterio empregado será o indicado no anexo III da convocatoria.
- › Memoria final. A xustificación deste programa realizarase a través da entrega dunha memoria final que deberá conter os seguintes puntos:
 1. Contextualización e obxectivos.
 2. Actividades realizadas previas á visita.
 3. Centro visitado e actividades realizadas.
 4. Documentación gráfica da visita.
 5. Avaliación.
 6. Propostas de mellora.

[← Volver ao cadro xeral](#)

PROGRAMA EDUINSPIRA

COLABORA: Cámara de Comercio de A Coruña.



FORMATO

PRESENCIAL

NÚMERO DE SESIÓN

1

NÚMERO MÁXIMO DE CENTROS PARTICIPANTES

20



OBXECTIVOS

- › Mostrar ao alumnado as vantaxes do emprendemento.
- › Concienciar á comunidade educativa das posibilidades de emprender nas distintas familias profesionais de Formación Profesional.



ALUMNADO DESTINATARIO

- › **Ciclos de grao básico, medio e superior de Formación Profesional** dos centros educativos situados nas comarcas de A Coruña, Bergantiños, Betanzos, Eume, Ferrol, Fisterra, Ordes e Terra de Soneira.



DESCRIPCIÓN DAS ACTIVIDADES

Coñecemento da experiencia emprendedora en distintos sectores profesionais, relatadas polos propios emprendedores. Posta en contacto con emprendedores da contorna.

[← Volver ao cadro xeral](#)

 TEMPORALIZACIÓN

- › As actividades desenvolveranse desde a publicación da resolución de centros seleccionados ata o 16 de maio de 2025..

 CARACTERÍSTICAS ESPECÍFICAS E SOLICITUDES

- › Poderán participar nesta convocatoria os centros públicos dependentes da Consellería de Educación, Ciencia, Universidades e Formación Profesional.
- › No caso de que o número de solicitudes supere o número de prazas dispoñibles, os centros seleccionaranse dando preferencia a aqueles que aporten un maior número de alumnado participante.

[← Volver ao cadro xeral](#)



PROGRAMA EDUINDUSTRIA

FORMATO PRESENCIAL

NÚMERO DE SESIÓN 1

NÚMERO MÁXIMO DE CENTROS PARTICIPANTES 13

OBXECTIVOS

- › Presentar o emprendemento na industria como unha opción máis a ter en conta no futuro profesional do alumnado de ciclos de FP.
- › Dar a coñecer, dun xeito distinto, en que consiste o emprendemento e que pasos hai que seguir para que unha idea poida converterse nun negocio.
- › Interiorizar conceptos de planificación da empresa dun xeito divertido.

DESCRICIÓN DAS ACTIVIDADES

Actividade interactiva e gamificada denominada "Emprende e Aprende", onde o alumnado terá que resolver diferentes retos e casos prácticos, fomentando a creatividade e interiorizando conceptos de planificación empresarial a través do traballo en equipo.

ALUMNADO DESTINATARIO

Alumnado matriculado en centros sostidos con fondos públicos de Galicia, dependentes da Consellería de Cultura, Educación, Formación Profesional e Universidades, que se atope cursando:

- › **Electricidade e electrónica**
- › **Enerxía e auga**
- › **Fabricación mecánica**
- › **Transporte e mantemento de vehículos**
- › **Industrias extractivas**
- › **Instalación e mantemento**
- › **Madeira, moble e cortiza**
- › **CS Transporte e loxística**

[← Volver ao cadro xeral](#)

 **TEMPORALIZACIÓN**

- › As actividades desenvolveranse desde a publicación de resolución de centros seleccionados ata o 16 de maio de 2025.

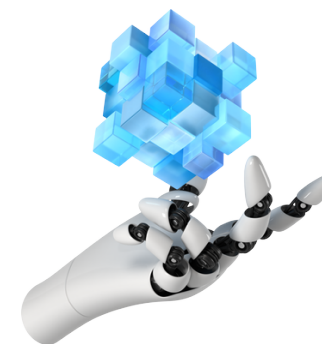
 **CARACTERÍSTICAS ESPECÍFICAS E SOLICITUDES**

- › Poderán participar nesta convocatoria os centros públicos dependentes da Consellería de Educación, Ciencia, Universidades e Formación Profesional.
- › No caso de que o número de solicitudes supere o número de prazas dispoñibles, os centros seleccionaranse dando preferencia a aqueles que aporten un maior número de alumnado participante.

[← Volver ao cadro xeral](#)

PROGRAMA EDUTECEMPRENDE

FORMATO PRESENCIAL **NÚMERO DE SESIÓN** SEN LÍMITE



OBXECTIVOS

- › Motivar ao alumnado desenvolvendo as súas capacidades emprendedoras a través do coñecemento da realidade empresarial e tecnolóxica da nosa comunidade.
- › Promover o interese do alumnado polas áreas STEM.

ALUMNADO DESTINATARIO

- › **3º e 4º de Educación Secundaria Obrigatoria.**
- › **Bacharelato.**
- › **Ciclos de Formación Profesional.**

DESCRICIÓN DAS ACTIVIDADES

O programa Eduteceprende achega o alumnado a empresas punteiras nas que terá a oportunidade de entrar en contacto con novas técnicas de produción e tecnoloxías emerxentes en distintos sectores produtivos, así como coñecer distintos perfís profesionais técnicos a través das experiencias dos/das traballadores/as.

[← Volver ao cadro xeral](#)

A través deste programa poderanse coñecer as instalacións e a forma de traballo das seguintes empresas e entidades:

- › Aimen Centro Tecnolóxico
- › Aluminios Cortizo
- › Anfaco-Cecopesca
- › Asociación de Empresarios da Primeira Transformación da Madeira de Lugo
- › Ceamsa (Produtora galega de hidrocoloides)
- › Centro de Supercomputación de Galicia (CESGA)
- › Centro Galego da Innovación da Formación Profesional. Centro Eduardo Barreiros (CGIFP)
- › Centro Tecnolóxico da Carne (CTC)
- › Centro Tecnolóxico de Investigación Multisectorial (CETIM)
- › Centro Tecnolóxico Gradient
- › CIS Tecnoloxía e Deseño
- › Concesionarios Pérez Rumbao
- › Estación Experimental Agrícola do Baixo Miño
- › Grupo Zendal
- › Instituto Tecnolóxico de Galicia (ITG)
- › Laboratorio Interprofesional Galego de Análise do Leite (LIGAL)
- › Naturgy
- › Norvento
- › Nueva Pescanova
- › Torre de Núñez



← Volver ao cadro xeral

 TEMPORALIZACIÓN

- › As actividades desenvolveranse desde a publicación da resolución de centros seleccionados ata o 16 de maio de 2025.

 CARACTERÍSTICAS ESPECÍFICAS E SOLICITUDES

1. Poderán participar neste programa os centros sostidos con fondos públicos dependentes da Educación, Ciencia, Universidades e Formación Profesional.
 2. Para participar neste programa o centro educativo deberá presentar unha proposta de traballo de fomento do emprendemento. Esta proposta deberá especificar recursos a empregar, actividades a desenvolver e planificación das mesmas ao longo do curso.
 3. Cada centro educativo poderá presentar unha única solicitude, na que poderá requirir a visita a un máximo de tres entidades colaboradoras, por orde de preferencia.
 4. No caso de existir máis solicitudes que visitas dispoñibles, a comisión de selección fará unha selección de centros.
 5. De existir menos solicitudes que visitas dispoñibles, poderase asignar máis dunha visita por centro educativo.
 6. A xustificación deste programa realizarase a través da entrega dunha memoria final que deberá conter os seguintes puntos:
 - › Centro visitado.
 - › Actividades realizadas previas á visita.
 - › Centro visitado e actividades realizadas.
 - › Documentación gráfica da visita.
 - › Avaliación.
 - › Propostas de mellora.
- › A memoria deberá estar redactada en galego con formato DIN A4, letra Arial tamaño 12 e entreliñado sinxelo.

 Volver ao cadro xeral



PROGRAMA FINANZAS PARA MORTAIS

COLABORA: Banco Santander e Fundación de la Universidad de Cantabria para el estudio y la investigación del sector financiero (UCEIF).

FORMATO PRESENCIAL **NÚMERO DE SESIÓN** 1 **NÚMERO MÁXIMO DE CENTROS PARTICIPANTES** SEN LÍMITE

OBXECTIVOS

- › Fomentar o emprendemento e a cultura financeira no sistema educativo non universitario como motores da innovación, a competitividade e o crecemento da economía.

ALUMNADO DESTINATARIO

- › **3º e 4º de Educación Secundaria Obrigatoria.**
- › **1º e 2º de Bacharelato.**
- › **Ciclos de Formación Profesional.**

DESCRICIÓN DAS ACTIVIDADES

Neste programa o alumnado poderá participar nas seguintes actividades:

1. Queres controlar os teus cartos? Saber como aforrar? Como pedir un préstamo a unha entidade bancaria? Cantos impostos teño que pagar?

Os obradoiros, impartidos por persoal voluntario do Banco Santander, terán unha duración de 2 horas.

[← Volver ao cadro xeral](#)

2. Queres ser voluntario e axudar á xente a coñecer como xestionar os seus cartos?:

Esta actividade está dirixida ao alumnado matriculado no ciclo formativo de grao superior de Administración e finanzas. Nela o alumnado recibirá a formación necesaria para realizar as tarefas de voluntariado.

Esta actividade conta con dúas partes:

- › Fórmate de xeito telemático e acompaña aos voluntarios do Banco Santander na súa labor.
- › Unha segunda, na que o alumnado, acompañado dun voluntario do Banco Santander impartirá as actividades formativas antes mencionadas.

As sesións nas que participarán serán decididas polo centro educativo do alumnado involucrado de forma consensuada co voluntariado do Banco Santander. Unha vez rematado este programa o alumnado recibirá un diploma, emitido polo *Santander Financial Institute*, no que se acreditará o número de sesións impartidas.



TEMPORALIZACIÓN

- › As actividades desenvolveranse desde a publicación da resolución de centros seleccionados ata o 16 de maio de 2025.
- › A actividade de formación do voluntariado realizarase nunha única xornada en horario de mañá.



CARACTERÍSTICAS ESPECÍFICAS E SOLICITUDES

Poderán participar neste programa os centros sostidos con fondos públicos dependentes da Educación, Ciencia, Universidades e Formación Profesional.

[← Volver ao cadro xeral](#)

PROGRAMA GRAND PRIX FINANCEIRO

COLABORA: Fundación Galicia Obra Social de ABANCA



FORMATO

PRESENCIAL

NÚMERO DE SESIÓNS

1

NÚMERO MÁXIMO DE CENTROS PARTICIPANTES

12



OBXECTIVOS

- › Desenvolver dinámicas de aprendizaxe e adaptación a un orzamento.
- › Outorgar relevancia ao proceso do aforro na vida.



ALUMNADO DESTINATARIO

- › **3º a 6º de Educación Primaria.**



DESCRIPCIÓN DAS ACTIVIDADES

Este programa ten por obxecto desenvolver actividades para que o alumnado aprenda, dun xeito activo e en primeira persoa, as pautas iniciais para adaptarse a un orzamento e a importancia do aforro na vida.

A través dun taboleiro xigante do xogo da Oca e de diferentes paneis, o alumnado participante traballará conceptos básicos da educación financeira adaptados a súa idade. No xogo da Oca, os nenos e nenas terán que distribuír o diñeiro dun salario simulado para chegar a fin de mes, aprendendo a distinguir entre os gastos inescusables e os secundarios.

[← Volver ao cadro xeral](#)

 TEMPORALIZACIÓN

- › As actividades desenvolveranse desde a publicación de resolución de centros seleccionados ata o 16 de maio de 2025.

 CARACTERÍSTICAS ESPECÍFICAS E SOLICITUDES

Poderán participar neste programa os centros sostidos con fondos públicos dependentes da Educación, Ciencia, Universidades e Formación Profesional.

Os centros que realicen a actividade deberán dispoñer dun espazo suficientemente amplo para poder montar o material do xogo. O xogo da Oca mide 4x4 metros e o resto do posto 6x8 metros.

No caso de que o número de solicitudes supere o número de prazas dispoñibles, os centros seleccionaranse pola seguinte orde de prioridade:

- › Non ter participado na convocatoria anterior.
- › Maior número de alumnado participante.

[← Volver ao cadro xeral](#)

PROGRAMA MEDIOS DE PAGAMENTO

COLABORA: Fundación Galicia Obra Social de ABANCA



FORMATO

PRESENCIAL
OU VIRTUAL

NÚMERO DE
SESIÓNS

AS QUE CONSIDERE
CADA DOCENTE

NÚMERO MÁXIMO DE CENTROS
PARTICIPANTES

MODALIDADE 1: 10
MODALIDADE 2: SEN LÍMITE.



OBXECTIVOS

- › Educar sobre os diferentes tipos de medios de pagamento, incluíndo os baseados en novas tecnoloxías.
- › Entender as operacións financeiras e a súa seguridade no contexto comercial.
- › Proporcionar unha experiencia práctica no uso de terminais de punto de venda (TPV).



ALUMNADO DESTINATARIO

- › Ciclos de Formación Profesional de grao básico, medio ou superior das familias profesionais de Hostalaría e turismo, Administración e xestión, Comercio e márketing e Sanidade.



DESCRIPCIÓN DAS ACTIVIDADES

Este programa conta con dúas modalidades, unha máis práctica e outra máis teórica. Os centros poden elixir participar en ambas modalidades ou unicamente nunha delas.

[← Volver ao cadro xeral](#)

1. Modalidade 1: Aprendendo cun TPV

Os centros seleccionados recibirán un TPV virtual que lles permitirá crear e xestionar comercios virtuais, facilitando así a aprendizaxe práctica do seu funcionamento e a administración de transaccións comerciais en liña.

2. Modalidade 2: Aprendendo sobre os medios de pagamento

Actividade que se realizará de xeito virtual cunha duración aproximada de 90 minutos e que consistirá nun obradoiro dinámico sobre o funcionamento dos medios de pagamento. Abordaranse temas como a tipoloxía de tarxetas de banca, as formas de operación, as novas tecnoloxías relacionadas con medios de pagamento, riscos e controis que cómpre ter en conta, así como as reclamacións, dereitos e responsabilidades de comerciantes e compradores.

TEMPORALIZACIÓN

- › As actividades desenvolveranse desde a publicación de resolución de centros seleccionados ata o 16 de maio de 2025.

CARACTERÍSTICAS ESPECÍFICAS E SOLICITUDES

1. Poderán participar nesta convocatoria os centros sostidos con fondos públicos dependentes da Consellería de Educación, Ciencia, Universidades e Formación Profesional.
2. No caso de que o número de solicitudes supere o número de prazas dispoñibles, os centros seleccionaranse dando preferencia a aqueles que aporten un maior número de alumnado participante.

[← Volver ao cadro xeral](#)



PROGRAMA A TOLA AVENTURA DO AFORRO

COLABORA: Fundación Galicia Obra Social de ABANCA

FORMATO

PRESENCIAL

NÚMERO DE SESIÓN



NÚMERO MÁXIMO DE CENTROS PARTICIPANTES

SEN LÍMITE



OBXECTIVOS

- › Desenvolver dinámicas de aprendizaxe e adaptación a un orzamento.
- › Outorgar relevancia ao proceso do aforro na vida a través do xogo.



ALUMNADO DESTINATARIO

- › **1º a 6º de Educación Primaria.**



DESCRIPCIÓN DAS ACTIVIDADES

Este proxecto consiste na utilización dunha ferramenta didáctica baseada na gamificación. A través dun taboleiro de xogo dixital o alumnado deberá tomar decisións similares ás que toman as persoas adultas no seu día a día para manexar os seus aforros.

[← Volver ao cadro xeral](#)

 TEMPORALIZACIÓN

- › As actividades desenvolveranse desde a publicación de resolución de centros seleccionados ata o 16 de maio de 2025.

 CARACTERÍSTICAS ESPECÍFICAS E SOLICITUDES

- › Poderán participar nesta convocatoria os centros sostidos con fondos públicos dependentes da Consellería de Educación, Ciencia, Universidades e Formación Profesional.
- › Só se admitirá unha solicitude por centro educativo.

[← Volver ao cadro xeral](#)



PROGRAMA PREPÁRATE PARA O SALTO

COLABORA: Fundación Galicia Obra Social de ABANCA

FORMATO

PRESENCIAL OU
VIRTUAL

NÚMERO DE SESIÓNS

1

NÚMERO MÁXIMO DE CENTROS
PARTICIPANTES

PRESENCIAL: 20
VIRTUAL: SEN LÍMITE.



OBXECTIVOS

- › Mellorar o nivel de alfabetización financeira entre o alumnado destinatario.



ALUMNADO DESTINATARIO

- › **Bacharelato.**
- › **Ciclos de Formación Profesional, ensinanzas para adultos, ensinanzas de artes plásticas e deseño e ensinanzas deportivas.**



DESCRICIÓN DAS ACTIVIDADES

"Sé intelixente cos teus cartos".

A duración da actividade será de 50 minutos e nela abordaranse os retos que marcarán a evolución da economía mundial, facendo especial fincapé na necesidade de mellorar o nivel de coñecemento das finanzas persoais para mellorar o nivel de alfabetización financeira. Contidos que se traballan na sesión:

[← Volver ao cadro xeral](#)

- › Como xestionar un orzamento persoal.
 - › As ferramentas dixitais que nos axudan a ter un maior control dos cartos.
 - › Elección de indicadores para comparar e elixir os mellores produtos financeiros.
 - › A importancia do aforro a longo
-

TEMPORALIZACIÓN

- › As actividades desenvolveranse desde a publicación de resolución de centros seleccionados ata o 16 de maio de 2025.
-

CARACTERÍSTICAS ESPECÍFICAS E SOLICITUDES

- › Poderán participar nesta convocatoria os centros sostidos con fondos públicos dependentes da Consellería de Educación, Ciencia, Universidades e Formación Profesional.
- › No caso de existir máis solicitudes que visitas dispoñibles, a comisión de selección fará unha selección de centros.

[← Volver ao cadro xeral](#)

PROGRAMA SEGURAMENTE



COLABORA: Fundación Galicia Obra Social de ABANCA

FORMATO

PRESENCIAL

NÚMERO DE SESIÓNS



NÚMERO MÁXIMO DE CENTROS PARTICIPANTES

SEN LÍMITE



OBXECTIVOS

- › Desenvolver actividades para que o alumnado aprenda, dun xeito activo, educación financeira para a vida actual.



ALUMNADO DESTINATARIO

- › 3º a 6º de Educación Primaria.
- › 1º a 4º de Educación Secundaria Obrigatoria.
- › Ciclos de Formación Profesional de grao básico.



DESCRIPCIÓN DAS ACTIVIDADES

Dinámica interactiva na que o alumnado realiza unha viaxe virtual polo Camiño de Santiago, na que se traballará a educación financeira: planificando gastos, afrontando imprevistos e tomando decisións. Ademais, este programa ofrece outros contidos de arte, xeografía e historia, lingua, bioloxía e valores sociais e cívicos dunha forma transversal.



TEMPORALIZACIÓN

As actividades desenvolveranse desde a publicación de resolución de centros seleccionados ata o 16 de maio de 2025.



CARACTERÍSTICAS ESPECÍFICAS E SOLICITUDES

Poderán participar nesta convocatoria os centros sostidos con fondos públicos dependentes da Consellería de Educación, Ciencia, Universidades e Formación Profesional.

[← Volver ao cadro xeral](#)



PROGRAMA MENTORING FP

COLABORA: AMTEGA

FORMATO PRESENCIAL E VIRTUAL **NÚMERO DE SESIÓN** ∞ **NÚMERO MÁXIMO DE CENTROS PARTICIPANTES** SEN LÍMITE

OBXECTIVOS

- › Titorizar e acompañar ao alumnado para a identificación de saídas profesionais e o desenvolvemento da súa carreira profesional ou a posta en marcha dun proxecto emprendedor.

ALUMNADO DESTINATARIO

- › **Ciclos de grao superior e cursos de especialización de Formación Profesional da familia profesional de Informática e comunicacións.**

DESCRICIÓN DAS ACTIVIDADES

O alumnado participante contará coa mentorización dunha persoa responsable dunha empresa tecnolóxica da nosa comunidade, que compartirá os seus coñecementos e a súa experiencia no sector para guiar e potenciar o seu talento e as súas habilidades.

A participación neste programa será compatible coa realización do módulo de Formación en Centros de Traballo (FCT) na mesma empresa. Neste caso, a persoa titora de FCT deberá ser distinta da mentora.

[← Volver ao cadro xeral](#)

 TEMPORALIZACIÓN

- › O programa desenvolverase entre marzo e xuño do 2025 e terá unha duración de 60 horas, das cales 20 horas terán carácter presencial/virtual e as restantes serán de traballo autónomo do alumnado fóra da empresa.

 CARACTERÍSTICAS ESPECÍFICAS E SOLICITUDES

1. Poderán participar neste programa os centros sostidos con fondos públicos dependentes da Consellería de Educación, Ciencia, Universidades e Formación Profesional.
2. A selección do alumnado será realizada pola empresas en colaboración cos centros participantes, mediante entrevistas persoais levadas a cabo por persoal das empresas en presenza da persoa titora no centro educativo.
3. Na entrevista valorarase a adecuación do perfil persoal, académico e profesional do aspirante con relación á actividade da empresa mentora.

[← Volver ao cadro xeral](#)

PROGRAMA SIMULA

**FORMATO**

NA AULA, A TRAVÉS DUN CONTORNO VIRTUAL

NÚMERO MÁXIMO DE CENTROS PARTICIPANTES

12



OBXECTIVOS

- › Incorporar as tecnoloxías da información e da comunicación.
- › Formar ao alumnado no campo da xestión e da administración.



ALUMNADO DESTINATARIO

Ciclos de Formación Profesional de grao medio e superior das familias Profesionais de:

- › **Hostalaría e turismo.**
- › **Administración e xestión.**
- › **Comercio e márketing.**



DESCRIPCIÓN DAS ACTIVIDADES

Este programa consiste na constitución dun negocio virtual no que a dirección e a xestión a leva a cabo o alumnado dos ciclos, que reproducen na aula a simulación das situacións reais do ámbito financeiro, administrativo, laboral, comercial... dunha empresa.

[← Volver ao cadro xeral](#)

Cada centro participante transforma a súa aula nunha empresa simulada e o alumnado pasa a ocupar os diversos postos de traballo de xeito rotatorio, sendo responsable de que todo funcione correctamente, solucionando as incidencias que se produzan e relacionándose co resto dos departamentos.

A empresa intégrase nunha rede internacional, polo que establece relacións comerciais con empresas simuladas de países como: Alemaña, Estados Unidos, Canadá, Italia, Suecia, etc.

 **TEMPORALIZACIÓN**

- › As actividades desenvolveranse levaranse a cabo ao longo do curso escolar 2024-2025.

 **SOLICITUDES**

- › Poderán participar neste programa os centros públicos dependentes da Consellería de Educación, Ciencia, Universidades e Formación Profesional.
- › Para participar neste programa o centro educativo deberá presentar unha memoria descritiva na que se indique como se integra o uso do programa Simula na aula, indicando a metodoloxía aplicada e os obxectivos que se perseguen.
- › No caso de existir máis solicitudes que visitas dispoñibles, a comisión de selección fará unha selección de centros. Para isto valorarase a pros posta de traballo presentada.



XUNTA
DE GALICIA