

Plan Eduemprende

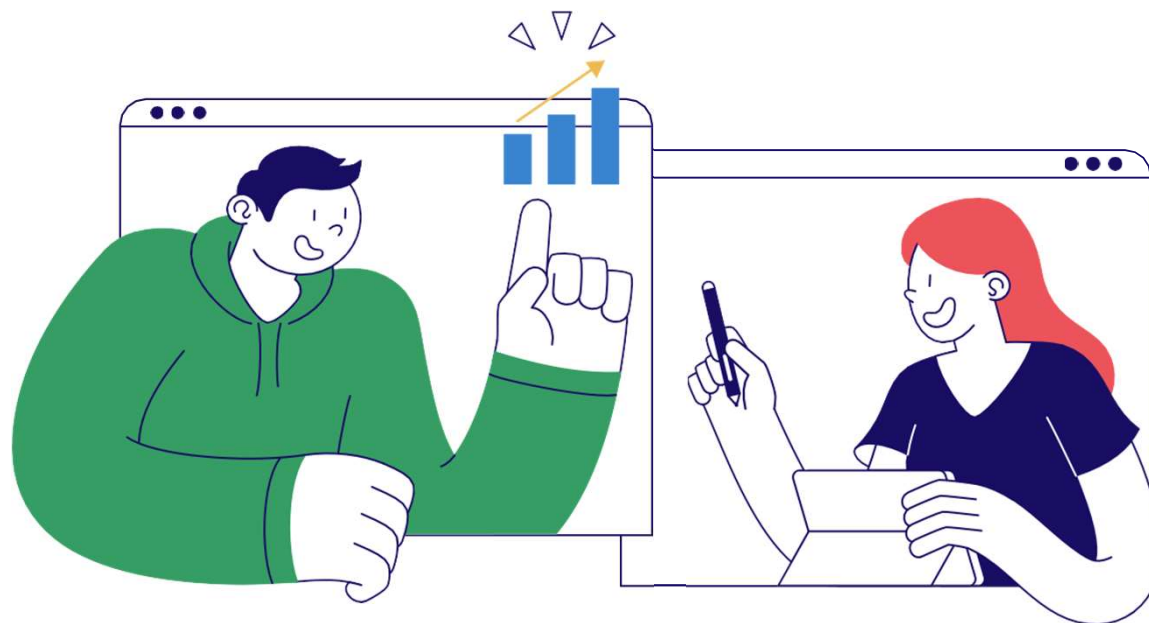
CONVOCATORIA DE PROGRAMAS 2023/2024



En que consiste o Plan Eduemprende?

O Plan de Emprendemento do Sistema Educativo de Galicia, Eduemprende, ten como obxectivo principal promover a cultura do emprendemento entre o alumnado, proporcionando ferramentas que permitan avanzar neste sentido.

Para isto, propóñense unha serie de programas de carácter práctico e adaptados a cada nivel educativo cos que se pretende involucrar a alumnado e profesorado de distintas ensinanzas. Estes programas están dirixidos a impulsar procesos de emprendemento por parte do alumnado e a desenvolver un panel de iniciativas de descubrimento da cultura emprendedora, que sirvan de referencia á comunidade educativa galega: visitas a empresas e centros tecnolóxicos, relatorios, formacións, concursos de ideas ou actividades de orientación e mentorización.



Programas do Plan Eduemprende

PROGRAMA	COLABORA	ALUMNADO DESTINATARIO*										TIPO DE ACTIVIDADE					REQUISITO ESPECÍFICO	
		EP	1º/2º ESO	3º/4º ESO	BAC	PFB	FPGB	FPGM	FPGS	FPCE	RE	OBRADOIRO	INMERSIÓN EMPRESARIAL	CONCURSO	ORIENTACIÓN E TUTORIZACIÓN	DINÁMICAS		
Actúa					●			●	●		●	●						BAC: materia de Economía
Atrévete		●	●											●	●			
EduInspira	Cámara Comercio A Coruña							●	●	●	●			●				Comarcas de A Coruña, Bergantiños, Betanzos, Eume, Ferrol, Fisterra, Ordes e Terra de Soneira
EduIndustria	Cámara Comercio A Coruña							●	●	●	●					●		Familias específicas, consultar ficha
EduTecEmprende				●	●	●	●	●	●	●				●				
Finanzas para mortais	Banco Santander e UCEIF			●	●		●	●	●	●				●				
Grand Prix Financeiro	Fundación Galicia Obra Social	●															●	
A tola aventura do aforro	Fundación Galicia Obra Social	●												●			●	
Prepárate para o salto	Fundación Galicia Obra Social				●		●	●	●	●	●			●				
Seguramente	Fundación Galicia Obra Social	●	●	●			●										●	
Mentoring FP	AMTEGA								●	●							●	Familia de Informática e Comunicacions
Simula							●	●									●	Familias específicas, consultar ficha

* **EP:** Educación Primaria | **BAC:** Bacharelato | **PFB:** Programas formativos básicos | **FPGB:** Ciclos de Formación Profesional de Grao Básico | **FPGM:** Ciclos de Formación Profesional de Grao Medio | **FPGS:** Ciclos de Formación Profesional de Grao Superior | **FPCE:** Cursos de especialización de Formación Profesional | **RE:** Ensinanzas de réxime especial

Programa Actúa

**FORMATO**

PRESENCIAL

NÚMERO DE SESIÓN

2

NÚMERO MÁXIMO DE CENTROS PARTICIPANTES

50



OBXECTIVOS

- › Sensibilizar ao alumnado sobre a cultura emprendedora.
- › Potenciar as capacidades do alumnado para afrontar proxectos de emprendemento.



ALUMNADO DESTINATARIO

- › **Ciclos formativos de grao medio ou grao superior** das ensinanzas de Formación Profesional, ensinanzas deportivas ou de artes plásticas e deseño.
- › **Bacharelato** coa materia de Economía.



DESCRIPCIÓN DAS ACTIVIDADES

O programa Actúa desenvolverase en dúas xornadas:

- › **1ª xornada:** sensibilización do alumnado cara o emprendemento e o autoemprego.
- › **2ª xornada:** actividade de emprendemento que fomenta a creatividade, as *soft skills* e a empregabilidade do alumnado.

[← Volver ao cadro xeral](#)

 **TEMPORALIZACIÓN**

- › As actividades da 2ª xornada desenvolveranse desde a publicación da resolución de centros seleccionados ata o 21 de xuño 2024.
- › O calendario e horarios específicos coordinaranse con posterioridade á selección dos centros participantes co obxectivo de facilitar a posibilidade de adaptar as charlas nos horarios que mellor conveñan en función das súas xornadas lectivas.

 **CARACTERÍSTICAS ESPECÍFICAS E SOLICITUDES**

- › Poderán participar neste programa os centros educativos de ensino non universitario de carácter público dependentes da Consellería de Cultura, Educación, Formación Profesional e Universidades.
- › Para poder participar neste programa o centro educativo deberá presentar unha memoria descritiva da actividade a desenvolver durante a 1ª xornada.
- › Cada centro poderá solicitar, por orde de preferencia, ata un máximo de tres actividades para a 2ª xornada. No caso de existir menos de 50 centros solicitantes, poderase asignar máis dunha actividade por centro educativo. En caso contrario, a comisión de selección avaliará as memorias presentadas e seleccionará as que acaden as maiores puntuacións.

[← Volver ao cadro xeral](#)

Programa Atrévete

**FORMATO****PRESENCIAL****NÚMERO DE SESIÓN****1****NÚMERO MÁXIMO DE CENTROS PARTICIPANTES****45**

OBXECTIVOS

- › Promover as competencias persoais e sociais, relacionadas co emprendemento, que fomenten un espírito crítico, proactivo e colaborativo entre o alumnado.
- › Dar a coñecer ao alumnado o tecido industrial da súa contorna e as empresas das diferentes asociacións colaboradoras.
- › Mostrar ao alumnado os centros punteiros e de referencia na Formación Profesional, así como as saídas profesionais das ensinanzas impartidas nos mesmos.



ALUMNADO DESTINATARIO

- › **5º e 6º de Educación Primaria.**
- › **1º e 2º da Educación Secundaria Obligatoria.**



DESCRIPCIÓN DAS ACTIVIDADES

O programa Atrévete conta con dúas fases:

[← Volver ao cadro xeral](#)

1ª Fase. Visitas de fomento do emprendemento.

a. Actividades de fomento do emprendemento para Educación Primaria.

O alumnado visitará un dos seguintes centros educativos de Formación Profesional co obxectivo de coñecer as posibilidades que ofrece a Formación Profesional e os proxectos de emprendemento reais postos en marcha desde o mesmo:

- › Rede de Centros Integrados de Formación Profesional de Galicia
- › IES Plurilingüe Castro da Uz (As Pontes de García Rodríguez)
- › IES Lois Peña Novo (Vilalba)

Os centros serán asignados en función da área de influencia dos mesmos.

b. Actividades de fomento do emprendemento para Educación Secundaria.

O alumnado visitará unha das seguintes asociacións empresariais e algunha das empresas que as integran, coa finalidade de mostrar exemplos reais do tecido empresarial da súa contorna:

- › Asociación de Empresarios do Polígono de Sabón-Arteixo (A Coruña)
- › Asociación de Empresarios Ferrolterra (Ferrol)
- › Área Empresarial do Tambre (Santiago de Compostela)
- › Asociación de Empresarios de Riveira (Ribeira)
- › Asociación de Empresarios Seara (As Pontes de García Rodríguez)
- › Confederación de Empresarios de Lugo/Fundación CEL (Lugo)
- › Asociación de Empresarios Sete Pontes (Vilalba)
- › Asociación de Empresarios Polígono San Cibrao (San Cibrao)
- › Círculo de Empresarios de Galicia (Vigo)
- › Asociación de Jóvenes Empresarios de Pontevedra (Pontevedra)

As asociacións serán asignadas en función da área de influencia das mesmas.

[← Volver ao cadro xeral](#)

2ª Fase. Concurso "Atrévete a ter unha idea"

Os centros educativos poderán participar no concurso "Atrévete a ter unha idea", no que se premiarán as mellores iniciativas emprendedoras e ideas de negocio, co fin de fomentar a cultura emprendedora e a innovación entre o alumnado máis novo.

A presentación das ideas farase en formato audiovisual.



TEMPORALIZACIÓN

- › As actividades desenvolveranse desde a publicación da resolución de centros seleccionados ata o 16 de maio de 2024.



CARACTERÍSTICAS ESPECÍFICAS E SOLICITUDES

- › Para participar neste programa o centro educativo deberá cubrir e presentar unha proposta de traballo de fomento do emprendemento.
Esta proposta deberá especificar recursos a empregar, actividades a desenvolver e planificación das mesmas ao longo do curso. Cada centro educativo poderá presentar unha única solicitude.
- › No caso de existir máis solicitudes que visitas dispoñibles, a comisión de selección fará unha selección de centros. Para isto valorarase a prosposta de traballo presentada.
- › Memoria final. A xustificación deste programa realizarase a través da entrega dunha memoria final que deberá conter os seguintes puntos:
 1. Contextualización e obxectivos.
 2. Actividades realizadas previas á visita.
 3. Centro visitado e actividades realizadas.
 4. Documentación gráfica da visita.
 5. Avaliación.
 6. Propostas de mellora.
- › A memoria deberá estar redactada en galego con formato DIN A4, letra Xunta Sans tamaño 12 e entreliñado sinxelo.

[← Volver ao cadro xeral](#)

Programa EduInspira



COLABORA: Cámara de Comercio
de A Coruña.

FORMATO

PRESENCIAL

NÚMERO DE SESIÓN

1

NÚMERO MÁXIMO DE CENTROS PARTICIPANTES

20



OBXECTIVOS

- › Mostrar ao alumnado as vantaxes do emprendemento.
- › Concienciar á comunidade educativa das posibilidades de emprender nas distintas familias profesionais de Formación Profesional.



ALUMNADO DESTINATARIO

- › **Ciclos de grao básico, medio e superior de Formación Profesional** dos centros educativos situados nas comarcas de A Coruña, Bergantiños, Betanzos, Eume, Ferrol, Fisterra, Ordes e Terra de Soneira.



DESCRIPCIÓN DAS ACTIVIDADES

Coñecemento da experiencia emprendedora en distintos sectores profesionais, relatadas polos propios emprendedores. Posta en contacto con emprendedores da contorna.

[← Volver ao cadro xeral](#)

 TEMPORALIZACIÓN

- › As actividades desenvolveranse desde a publicación da resolución de centros seleccionados ata o 21 de xuño de 2024.

 CARACTERÍSTICAS ESPECÍFICAS E SOLICITUDES

- › Poderán participar nesta convocatoria os centros públicos dependentes da Consellería de Cultura, Educación, Formación Profesional e Universidades.
- › No caso de que o número de solicitudes supere o número de prazas dispoñibles, os centros seleccionaranse dando preferencia a aqueles que aporten un maior número de alumnado participante.

 Volver ao cadro xeral



Programa EduIndustria

COLABORA: Cámara de Comercio
de A Coruña.

FORMATO PRESENCIAL

NÚMERO DE SESIÓNS 1

NÚMERO MÁXIMO DE CENTROS PARTICIPANTES 15



OBXECTIVOS

- › Presentar o emprendemento na industria como unha opción máis a ter en conta no futuro profesional dos ciclos de FP.
- › Dar a coñecer, dun xeito distinto, en que consiste o emprendemento e que pasos hai que seguir para que unha idea poida converterse nun negocio.



ALUMNADO DESTINATARIO

Ciclos de grao básico, medio e superior, e cursos de especialización das familias profesionais de:

- › Electricidade e Electrónica
- › Industrias extractivas
- › Enerxía e Auga
- › Instalación e Mantemento
- › Fabricación mecánica
- › Madeira, Moble e Cortiza
- › Transporte e Mantemento de vehículos



DESCRIPCIÓN DAS ACTIVIDADES

Dinámica *Scape room* "Desafío industria" no que o alumnado terá que ir resolvendo diferentes retos para saír de cada sala e ir accedendo á seguinte.

Trátase dunha dinámica itinerante na que as salas se representarán de forma virtual, a través dunha proxección que acompañará á actividade, dotándoa, así, de dinamismo e realidade. Acompáñase dun tabolero de xogo e de dados para fomentar a creatividade e apartar as pantallas, buscando que experimenten cos recursos, sen contar con medios dixitais e utilizando a súa propia imaxinación, creatividade e material didáctico.

[← Volver ao cadro xeral](#)

 TEMPORALIZACIÓN

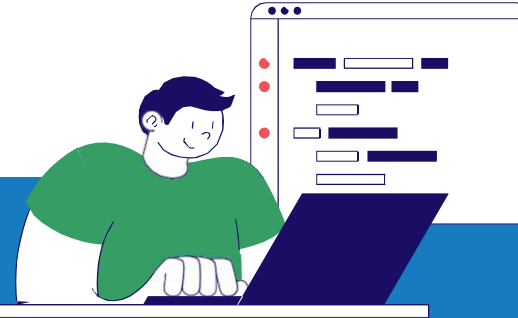
- › As actividades desenvolveranse desde a publicación de resolución de centros seleccionados ata o 21 de xuño de 2024.

 CARACTERÍSTICAS ESPECÍFICAS E SOLICITUDES

- › Poderán participar nesta convocatoria os centros públicos dependentes da Consellería de Cultura, Educación, Formación Profesional e Universidades.
- › No caso de que o número de solicitudes supere o número de prazas dispoñibles, os centros seleccionaranse dando preferencia a aqueles que aporten un maior número de alumnado participante.

[← Volver ao cadro xeral](#)

Programa EduTecEmprende

**FORMATO****PRESENCIAL****NÚMERO DE SESIÓN****2**

OBXECTIVOS

- › Motivar ao alumnado desenvolvendo as súas capacidades emprendedoras a través do coñecemento da realidade empresarial e tecnolóxica da nosa comunidade.
- › Promover o interese do alumnado polas áreas STEM.



ALUMNADO DESTINATARIO

- › **3º e 4º de Educación Secundaria Obrigatoria.**
- › **Bacharelato.**
- › **Ciclos de Formación Profesional.**



DESCRIPCIÓN DAS ACTIVIDADES

O programa Edutecemprende achega o alumnado a empresas punteiras nas que tera a oportunidade de entrar en contacto con novas técnicas de produción e tecnoloxías emerxentes en distintos sectores produtivos, así como coñecer distintos perfís profesionais técnicos a través das experiencias dos/das traballadores/as.

[← Volver ao cadro xeral](#)

A través deste programa poderanse coñecer as instalacións e a forma de traballo das seguintes empresas e entidades:

- › Aimen Centro Tecnolóxico
- › Aluminios Cortizo
- › Anfaco-Cecopesca
- › Asociación de Empresarios da Primeira Transformación da Madeira de Lugo
- › Ceamsa (Produtora galega de hidrocoloides)
- › Centro de Supercomputación de Galicia (CESGA)
- › Centro Galego da Innovación da Formación Profesional. Centro Eduardo Barreiros (CGIFP)
- › Centro Tecnolóxico da Carne (CTC)
- › Centro Tecnolóxico de Investigación Multisectorial (CETIM)
- › Centro Tecnolóxico Gradient
- › CIS Tecnoloxía e Deseño
- › Concesionarios Pérez Rumbao
- › Estación Experimental Agrícola do Baixo Miño
- › Grupo Zendal
- › Instituto Tecnolóxico de Galicia (ITG)
- › Laboratorio Interprofesional Galego de Análise do Leite (LIGAL)
- › Naturgy
- › Norvento
- › Nueva Pescanova
- › Torre de Núñez



← Volver ao cadro xeral



TEMPORALIZACIÓN

- › As actividades desenvolveranse desde a publicación da resolución de centros seleccionados ata o 21 de xuño de 2024.



SOLICITUDE E SELECCIÓN DE PARTICIPANTES

1. Poderán participar neste programa os centros sostidos con fondos públicos dependentes da Consellería de Cultura, Educación, Formación Profesional e Universidades.
 2. Para participar neste programa o centro educativo deberá presentar unha proposta de traballo de fomento do emprendemento. Esta proposta deberá especificar recursos a empregar, actividades a desenvolver e planificación das mesmas ao longo do curso.
 3. Cada centro educativo poderá presentar unha única solicitude, na que poderá requirir a visita a un máximo de tres entidades colaboradoras, por orde de preferencia.
 4. No caso de existir máis solicitudes que visitas dispoñibles, a comisión de selección fará unha selección de centros. Para isto valorarase a proposta de traballo presentada en función dos seguintes criterios:
 - › Actividades propostas para acadar o obxectivo xeral do programa (Máximo 5 puntos).
 - › Recursos empregados (Máximo 3 puntos).
 - › Temporalización das actividades (Máximo 2 puntos).
 5. De existir menos solicitudes que visitas dispoñibles, poderase asignar máis dunha visita por centro educativo.
 6. **Memoria final.** A xustificación deste programa realizarase a través da entrega dunha memoria final que deberá conter os seguintes puntos:
 - › Centro visitado.
 - › Actividades realizadas previas á visita.
 - › Centro visitado e actividades realizadas.
 - › Documentación gráfica da visita.
 - › Avaliación.
 - › Propostas de mellora.
- › A memoria deberá estar redactada en galego con formato DIN A4, letra Xunta Sans tamaño 12 e entreliñado sinxelo.

[← Volver ao cadro xeral](#)

Programa Finanzas para mortais



COLABORA: Banco Santander e Fundación de la Universidad de Cantabria para el estudio y la investigación del sector financiero (UCEIF).

FORMATO

PRESENCIAL

NÚMERO DE SESIÓN

2

NÚMERO MÁXIMO DE CENTROS PARTICIPANTES

SEN LÍMITE



OBXECTIVOS

- › Fomentar o emprendemento e a cultura financeira no sistema educativo non universitario como motores da innovación, a competitividade e o crecemento da economía.



ALUMNADO DESTINATARIO

- › **3º e 4º de Educación Secundaria Obrigatoria.**
- › **1º e 2º de Bacharelato.**
- › **Ciclos de Formación Profesional.**



DESCRINCIÓN DAS ACTIVIDADES

Neste programa o alumnado poderá participar nas seguintes actividades:

1. Queres controlar os teus cartos? Saber como aforrar? Como pedir un préstamo a unha entidade bancaria? Cantos impostos teño que pagar?

Os obradoiros son impartidos por persoal voluntario do Banco de Santander. Desenvolveranse en 2 sesións, de hora e media de duración cada unha, e serán impartidas en diferentes días.

[← Volver ao cadro xeral](#)

2. Queres ser voluntario e axudar á xente a coñecer como xestionar os seus cartos?:

Esta actividade está dirixida ao alumnado matriculado no Ciclo Formativo de Grao Superior de Administración e Finanzas. Nela o alumnado recibirá a formación necesaria para realizar as tarefas de voluntariado.

Esta actividade conta con dúas partes:

- › Fórmate de xeito telemático e acompaña aos voluntarios do Banco Santander na súa labor.
- › Unha segunda, na que o alumnado, acompañado dun voluntario do Banco Santander impartirá a OPCIÓN 1 e/ou OPCIÓN 2, das actividades formativas antes mencionadas.

As sesións nas que participarán serán decididas polo centro educativo do alumnado involucrado de forma consensuada co voluntariado do Banco Santander. Unha vez rematado este programa o alumnado recibirá un diploma, emitido polo Santander Financial Institute, no que se acreditará o número de sesións impartidas.

TEMPORALIZACIÓN

- › As actividades desenvolveranse desde a publicación da resolución de centros seleccionados ata o 21 de xuño de 2024. As datas elixidas polo centro educativo serán confirmadas polo Banco Santander e UCEIF antes da súa realización.
- › A actividade de formación do voluntariado realizarase no mes de marzo de 2024 nunha única xornada en horario de mañá.

[← Volver ao cadro xeral](#)

Programa Grand Prix Financeiro

COLABORA: Fundación Galicia
Obra Social de Abanca



FORMATO

PRESENCIAL

NÚMERO DE SESIÓNS

1

NÚMERO MÁXIMO DE CENTROS PARTICIPANTES

7



OBXECTIVOS

- › Desenvolver dinámicas de aprendizaxe e adaptación a un orzamento.
- › Outorgar relevancia ao proceso do aforro na vida.



ALUMNADO DESTINATARIO

- › **3º a 6º de Educación Primaria.**



DESCRIPCIÓN DAS ACTIVIDADES

Este programa ten por obxecto desenvolver actividades para que o alumnado aprenda, dun xeito activo e en primeira persoa, as pautas iniciais para adaptarse a un orzamento e a importancia do aforro na vida.

A través dun taboleiro xigante do xogo da Oca (4 x 4 metros) e de diferentes paneis, o alumnado participante traballará conceptos básicos da educación financeira adaptados a súa idade. No xogo da Oca, os nenos e nenas terán que distribuír o diñeiro dun salario simulado para chegar a fin de mes, aprendendo a distinguir entre os gastos inescusables e os secundarios.

[← Volver ao cadro xeral](#)



TEMPORALIZACIÓN

- › As actividades desenvolveranse desde a publicación de resolución de centros seleccionados ata o 21 de xuño de 2024.



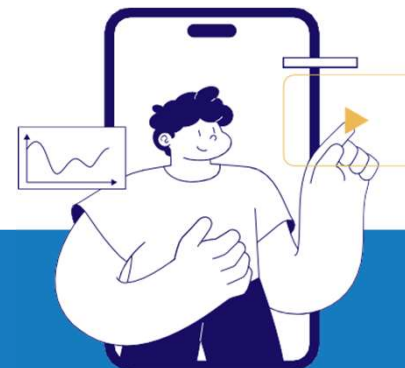
CARACTERÍSTICAS ESPECÍFICAS E SOLICITUDES

O número mínimo participantes por centro deberá ser de 50, xa que a actividade se desenvolve en grupos de 25 persoas. Os centros que realicen a actividade deberán dispoñer dun espazo suficientemente amplo para poder montar o material do xogo. O xogo da Oca mide 4x4 metros e o resto do posto 6x8 metros.

No caso de que o número de solicitudes supere o número de prazas dispoñibles, os centros seleccionaranse pola seguinte orde de prioridade:

- › Non ter participado na convocatoria anterior.
- › Maior número de alumnado participante.

[← Volver ao cadro xeral](#)



Programa A tola aventura do aforro

COLABORA: Fundación
Galicia Obra Social de
Abanca

FORMATO

GAMIFICACIÓN

NÚMERO DE SESIÓNS



NÚMERO MÁXIMO DE CENTROS PARTICIPANTES

SEN LÍMITE



OBXECTIVOS

- › Desenvolver dinámicas de aprendizaxe e adaptación a un orzamento.
- › Outorgar relevancia ao proceso do aforro na vida a través do xogo.



ALUMNADO DESTINATARIO

- › **1º a 6º de Educación Primaria.**



DESCRIPCIÓN DAS ACTIVIDADES

Este proxecto consiste na utilización dunha ferramenta didáctica baseada na gamificación. A través dun taboleiro de xogo dixital o alumnado deberá tomar decisións similares ás que toman as persoas adultas no seu día a día para manexar os seus aforros.

[← Volver ao cadro xeral](#)

 TEMPORALIZACIÓN

- › As actividades desenvolveranse desde a publicación de resolución de centros seleccionados ata o 21 de xuño de 2024.

 CARACTERÍSTICAS ESPECÍFICAS E SOLICITUDES

- › Poderán participar nesta convocatoria os centros sostidos con fondos públicos dependentes da Consellería de Cultura, Educación, Formación Profesional e Universidades.
- › Só se admitirá unha solicitude por centro educativo.

[← Volver ao cadro xeral](#)

Programa Prepárate para o salto



COLABORA: Fundación
Galicia Obra Social de
Abanca

FORMATO

PRESENCIAL
OU VIRTUAL

NÚMERO DE SESIÓN

1

NÚMERO MÁXIMO DE CENTROS PARTICIPANTES

Presencial: 12
Virtual: Sen límite



OBXECTIVOS

- › Mellorar o nivel de alfabetización financeira entre o alumnado destinatario.



ALUMNADO DESTINATARIO

- › **Bacharelato.**
- › **Ciclos de Formación Profesional, Ensinanzas para adultos, Ensinanzas de artes plásticas e deseño e Ensinanzas deportivas..**



DESCRIPCIÓN DAS ACTIVIDADES

"Sé intelixente cos teus cartos"

A duración da actividade será de 50 minutos e nela abordaranse os retos que marcarán a evolución da economía mundial, facendo especial fincapé na necesidade de mellorar o nivel de coñecemento das finanzas persoais para mellorar o nivel de alfabetización financeira. Contidos que se traballan na sesión:

[← Volver ao cadro xeral](#)

- › Como xestionar un orzamento persoal.
 - › As ferramentas dixitais que nos axudan a ter un maior control dos cartos.
 - › Elección de indicadores para comparar e elixir os mellores produtos financeiros.
 - › A importancia do aforro a longo
-

TEMPORALIZACIÓN

- › As actividades desenvolveranse desde a publicación de resolución de centros seleccionados ata o 21 de xuño de 2024.
-

CARACTERÍSTICAS ESPECÍFICAS E SOLICITUDES

- › Poderán participar nesta convocatoria os centros sostidos con fondos públicos dependentes da Consellería de Cultura, Educación, Formación Profesional e Universidades.
- › No caso de existir máis solicitudes que visitas dispoñibles, a comisión de selección fará unha selección de centros. O criterio empregado será a orde de entrada por rexistro das diferentes solicitudes.

[← Volver ao cadro xeral](#)



Programa Seguramente

COLABORA: Fundación Galicia
Obra Social de Abanca

FORMATO XOGO INTERACTIVO NÚMERO DE SESIÓNS ∞ NÚMERO MÁXIMO DE CENTROS PARTICIPANTES SEN LÍMITE



OBXECTIVOS

- › Desenvolver actividades para que o alumnado aprenda, dun xeito activo, educación financeira para a vida actual.



ALUMNADO DESTINATARIO

- › **3º a 6º de Educación Primaria**
- › **1º a 4º de Educación Secundaria Obrigatoria**
- › **Ciclos de Formación Profesional de grao básico.**



DESCRIPCIÓN DAS ACTIVIDADES

Este programa propón ao profesorado un xogo interactivo para utilizar na aula. Con el, o alumnado, por medio dunha viaxe virtual polo Camiño de Santiago, traballará a educación financeira: planificando gastos, afrontando imprevistos e tomando decisións. Ademais, este programa ofrece outros contidos de arte, xeografía e historia, lingua, bioloxía e valores sociais e cívicos dunha forma transversal.



TEMPORALIZACIÓN

- › As actividades desenvolveranse desde a publicación de resolución de centros seleccionados ata o 21 de xuño de 2024.

[← Volver ao cadro xeral](#)

Programa Méntoring FP



COLABORA: AMTEGA

FORMATO PRESENCIAL E VIRTUAL **NÚMERO DE SESIÓN** ∞ **NÚMERO MÁXIMO DE CENTROS PARTICIPANTES** SEN LÍMITE



OBXECTIVOS

- › Titorizar e acompañar ao alumnado para a identificación de saídas profesionais e o desenvolvemento da súa carreira profesional ou a posta en marcha dun proxecto emprendedor.



ALUMNADO DESTINATARIO

- › **Ciclos de grao superior e cursos de especialización de Formación Profesional da familia profesional de Informática e comunicacións**



DESCRIPCIÓN DAS ACTIVIDADES

O alumnado participante contará coa mentorización dunha persoa responsable dunha empresa tecnolóxica da nosa comunidade, que compartirá os seus coñecementos e a súa experiencia no sector para guiar e potenciar o seu talento e as súas habilidades.

A participación neste programa será compatible coa realización do módulo de Formación en Centros de Traballo (FCT) na mesma empresa. Neste caso, a persoa titora de FCT deberá ser distinta da mentora.

[← Volver ao cadro xeral](#)



TEMPORALIZACIÓN

- › O programa desenvolverase entre marzo e xuño do 2024 e terá unha duración de 60 horas, das cales 20 horas terán carácter presencial/virtual e as restantes serán de traballo autónomo do alumnado fóra da empresa.



CARACTERÍSTICAS ESPECÍFICAS E SOLICITUDES

1. Poderán participar neste programa os centros sostidos con fondos públicos dependentes da Consellería de Cultura, Educación, Formación Profesional e Universidades.
2. A selección do alumnado será realizada pola empresas en colaboración cos centros participantes, mediante entrevistas persoais levadas a cabo por persoal das empresas en presenza da persoa titora no centro educativo.
3. Na entrevista valorarase a adecuación do perfil persoal, académico e profesional do aspirante con relación á actividade da empresa mentora.

[← Volver ao cadro xeral](#)



Programa Simula

FORMATO**VIRTUAL****NÚMERO MÁXIMO DE CENTROS PARTICIPANTES****12**

OBXECTIVOS

- › Incorporar as tecnoloxías da información e da comunicación.
- › Formar ao alumnado no campo da xestión e da administración.



ALUMNADO DESTINATARIO

Ciclos de Formación Profesional e grao medio ou superior das familias profesionais de:

- › **Hostalaría e Turismo.**
- › **Administración e Xestión.**
- › **Comercio e Márketing.**



DESCRIPCIÓN DAS ACTIVIDADES

Este programa consiste na constitución dun negocio virtual no que a dirección e a xestión a leva a cabo o alumnado dos ciclos, que reproducen na aula a simulación das situacións reais do ámbito financeiro, administrativo, laboral, comercial... dunha empresa.

[← Volver ao cadre xeral](#)

Cada centro participante transforma a súa aula nunha empresa simulada e o alumnado pasa a ocupar os diversos postos de traballo de xeito rotatorio, sendo responsable de que todo funcione correctamente, solucionando as incidencias que se produzan e relacionándose co resto dos departamentos.

A empresa intégrase nunha rede internacional, polo que establece relacións comerciais con empresas simuladas de países como: Alemaña, Estados Unidos, Canadá, Italia, Suecia, etc.

 **TEMPORALIZACIÓN**

- › As actividades do programa levaranse a cabo ao longo do curso escolar 2023/2024.

 **CARACTERÍSTICAS ESPECÍFICAS E SOLICITUDES**

- › Poderán participar neste programa os centros públicos dependentes da Consellería de Cultura, Educación, Formación Profesional e Universidades.
- › Para participar neste programa o centro educativo deberá presentar unha memoria descritiva na que se indique como se integra o uso do programa Simula na aula, indicando a metodoloxía aplicada e os obxectivos que se perseguen. Ademais, terá que incluír o número de alumnado implicado e a cantidade de empresas creadas.
- › No caso de existir máis solicitudes que visitas dispoñibles, a comisión de selección escollerá aos centros. Para isto valorarase a proposta de traballo presentada.

[← Volver ao cadro xeral](#)



XUNTA
DE GALICIA